

Jan Bulas*, Mirosław Mazurek**, Magdalena Okońska***, Wojciech Poradyło****

Wielokulturowe stanowisko 59-60 w Sanoku w świetle badań wykopaliskowych z lat 2017-2018

Abstract

Bulas J. et al. 2019. Multicultural Site 59-60 in Sanok in the light of excavations in the years 2017-2018. *Raport 14*, 55-81

This article presents the results of rescue excavations carried out at multicultural site 59-60 in Sanok. In the years 2017-2018, archaeological rescue excavations were carried out over an area of 562.06 ares in connection with the construction of the Sanok ring road as part of national road 28 (Zator-Medyka). The discoveries include: traces of Mierzanowice culture settlement, a Lusatian culture settlement, some objects of the La Tène culture, and a large settlement from the late Roman Influence period and the early phase of the Migration period. Additionally, materials from the early modern period and traces from the times of World War II were identified. The results of the excavations are important to understanding the cultural situation in the Upper San basin, especially near the end of the ancient period.

Keywords: Upper San basin, settlement, Bronze Age, Early Iron Age, Roman Period, Early Migration Period

Nie trzeba nikogo przekonywać, że szerokopłaszczyznowe badania wykopaliskowe, które od ponad dwóch dekad prowadzone są w Polsce, głównie w związku z inwestycjami drogowymi, znacząco zmieniły dotychczasowy stan rozpoznania archeologicznego wielu regionów. Nie inaczej jest w Karpatach, choć tam z różnych powodów takie duże, przedinwestycyjne prace wykopaliskowe ciągle należą do rzadkości. Konfrontacja wyników dawnych badań, często o charakterze sondażowym, z nowymi materiałami pozwala inaczej spojrzeć na pewne zjawiska w prahistorii polskich Karpat. Te ogólne stwierdzenia formułujemy w kontekście badań wykopaliskowych, które w latach 2017-2018 prowadził na stanowiskach 59 i 60 w Sanoku (AZP 113-78/101 i 102) zespół pod kierownictwem Mirosława Mazurka i Aleksandry Sznajdrowskiej-Pondel, natomiast osobą odpowiedzialną za organizację eksploracji oraz całość prac dokumentacyjnych w terenie był Konrad Drewniak. Finansowała je Generalna Dyrekcja Dróg Krajowych i Autostrad na

podstawie umowy zawartej z Fundacją Rzeszowskiego Ośrodka Archeologicznego w związku z budową południowej obwodnicy Sanoka. Ratownicze badania wykopaliskowe zostały podjęte ze względu na budowę obwodnicy Sanoka w ciągu drogi krajowej numer 28 (Zator-Medyka).

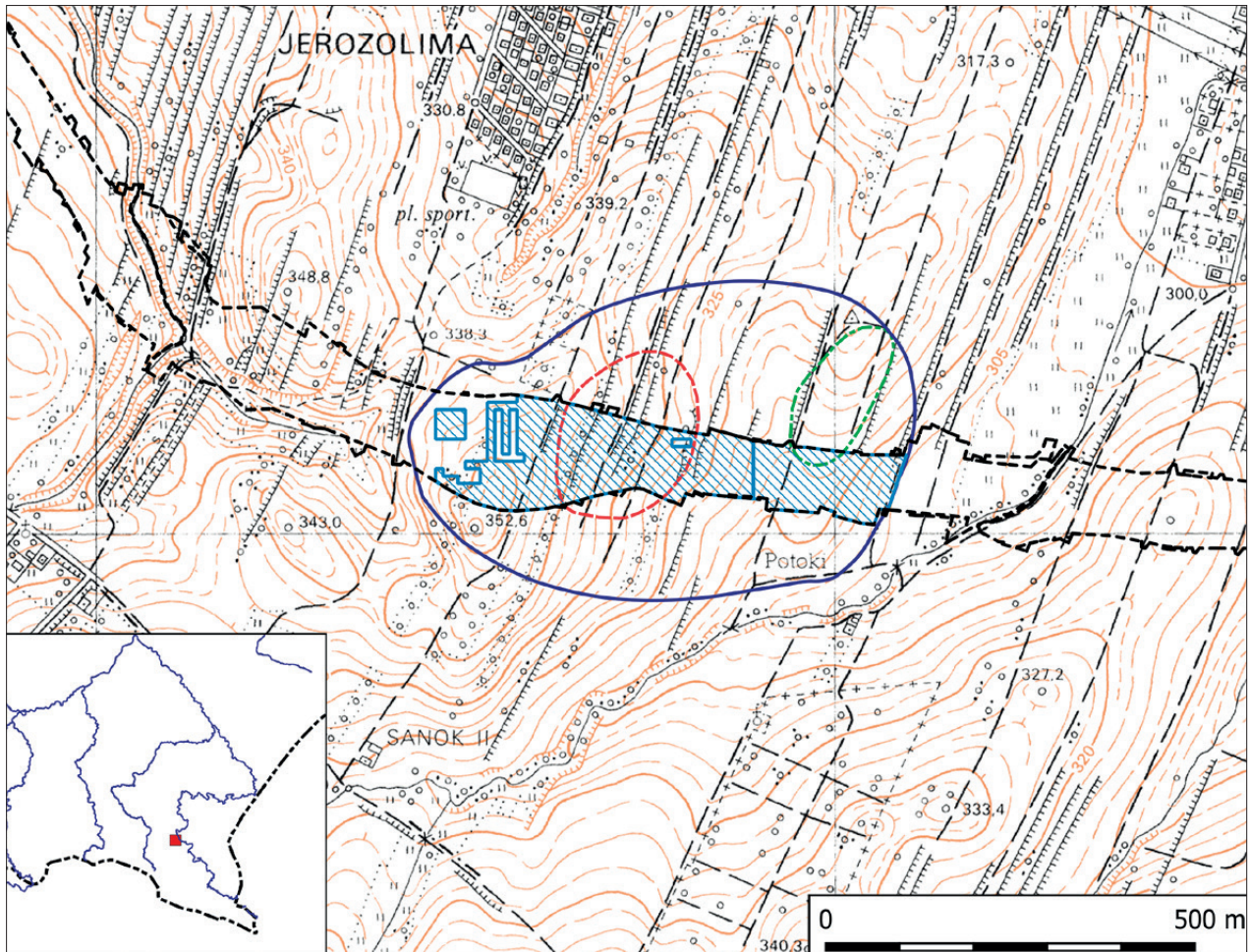
Stanowiska 59-60 w Sanoku, gm. *loco*, woj. podkarpackie, zajmują wschodnie, lekko sfałdowane stożki łagodnego garbu w dolinie niewielkiego potoku, w odległości około 1,5 km od obecnego koryta Sanu, na południe od miasta, w dzielnicy Posada (Ryc. 1). Pod względem geograficznym rejon ten należy do Pogórza Bukowskiego, a dokładniej Kotliny Sanockiej (Kondracki 1998, 343). Stanowiska 59 i 60 (AZP 113-78/101 i 113-78/102) zostały odkryte w 1984 roku w trakcie badań powierzchniowych realizowanych w ramach programu Archeologiczne Zdjęcie Polski. Prace przeprowadziła Elżbieta Pohorska-Kleja z Instytutu Archeologii Uniwersytetu Jagiellońskiego. Stanowiska wyróżnione były jako dwie odrębne osady, oddalone

* e-mail: bulas.jan@gmail.com

** Pracownia Archeologiczna Mirosław Mazurek, e-mail: pracownia.mazurek@gmail.com

*** e-mail: lena.okonska@wp.pl

**** e-mail: lwporadylo@wp.pl



Ryc. 1. Sanok, stan. 59-60, gm. Sanok, woj. podkarpackie. Lokalizacja pasa drogowego i wykopów, zasięgi stanowisk 59 (czerwona linia) i 60 (zielona linia) według dokumentacji AZP, oraz szacowany zasięg stanowiska (granatowa linia)

Fig. 1. Sanok, site 59-60, Sanok Commune, Podkarpackie Voivodeship. Location of the road and the trenches and the site spatial extent according to the documentation of Polish Archaeological Record (AZP)

od siebie o około 150 m, rozdzielone obniżeniem terenu. W trakcie badań wykopaliskowych okazało się, że w rzeczywistości stanowisko stanowi wielokulturowy, wielohektarowy kompleks osadniczy, przebadany jedynie częściowo. Początkowy plan zakładał przebadanie obszaru o powierzchni 256,4 arów. Ponieważ podczas wykopalisk okazało się, że obiekty kontynuują się poza terenem pierwotnie wyznaczonym do badań, dokonywano kolejnych poszerzeń. W ten sposób łączna powierzchnia wszystkich wykopów minimalnie przekroczyła 562 ary (ryc. 2, 3). Udało się zarejestrować 3 813 obiektów. Najwięcej odkryto ich w niższych partiach stanowiska, bezpośrednio nad dość szeroką doliną zalewową potoku. Ich liczba radykalnie malała w kierunku zachodnim, w strefie kulminacji garbu.

Rezultaty wykopalisk pozwalają wyróżnić sześć horyzontów zasiedlenia stanowiska lub użytkowania jego przestrzeni. Pozyskano materiały kultury

mierzanowickiej i kultury łużyckiej, a także zespoły z okresów lateńskiego i rzymskiego oraz z czasów nowożytnych. Wśród tych ostatnich na oddzielne omówienie zasługują okopy z ostatniej wojny. Brak zachowanej na całym badanym terenie warstwy kulturowej, a także stopień zachowania niektórych obiektów, pozwalają przypuszczać, że stanowisko zostało częściowo zniszczone przez naturalne procesy erozyjne.

■ ŚLADY OSADNICTWA KULTURY MIERZANOWICKIEJ

Z wczesnym okresem epoki brązu można łączyć tylko jeden przebadany obiekt, nieckowatą jamę o numerze 1476/59. Podczas eksploracji jej wypełniska natrafiono na kilkanaście fragmentów niewielkiego garnka zdobionego pod krawędzią wylewu podłużnymi guzkami. Ułamki podobnego naczynia odkryto na złożu wtórnym w obiekcie 1773/59. Chronologię tej ceramiki należy odnosić do późnej fazy kultury mierzanowickiej (Kadrow, Machnik 1997, 96).

Nieliczne zarejestrowane na stanowisku ślady osadnictwa z wczesnego okresu epoki brązu ograniczają się do zachodniej, wyżej położonej części przebadanego obszaru. Przypuszczalnie mamy tu do czynienia

Ryc. 2. Sanok, stan. 59-60, gm. Sanok, woj. podkarpackie. Widok wykopów z lotu ptaka

Fig. 2. Sanok, site 59-60, Sanok Commune, Podkarpackie Voivodeship. Aerial view of the trenches



z pozostałościami po obozowisku lub innej formie krótkotrwałego osadnictwa.

W dolinie górnego Sanu od dawna znane są stanowiska kultury mierzanowickiej (Gedl 1998, 138; Madej 2001, 295; Blajer 2009, 90). Między innymi na osadzie w Hłomczy, stan. 1, odkryto fragment garnka zdobionego analogicznie jak opisane naczynia z Sanoka (Muzyczuk, Pohorska-Kleja 1994, tabl. XVII: 7).

▪ OSADA Z EPOKI BRĄZU I WCZESNEJ EPOKI ŻELAZA

Dobrze poświadczone na stanowiskach 59-60 jest osadnictwo ludności kultury łużyckiej. Ten horyzont osadniczy reprezentują 224 przebadane obiekty (Ryc. 3). Najliczniejszą grupę wśród nich stanowią średnich i małych rozmiarów jamy o trapezowatych, workowatych lub bardziej prostokątnych przekrojach (Ryc. 4: 1-3, 6-9; 5: 1, 4, 6; 6: 4, 14). Niektóre z nich są głębokie, inne dość płytkie. Profil części z nich można określić jako klepsydrowaty, czyli rozszerzający się zarówno ku górze, jak i w kierunku dna. Niejednokrotnie kształt taki może być jednak wtórny, wynikać z silnego zniszczenia stropu wypełnisk. Nie zawsze jamy dają się łatwo sklasyfikować. Część można opisać jako workowato-trapezowate. Rzadko w tej grupie zdarzają się obiekty większe, o średnicach na poziomie odsłonięcia przekraczających 2 metry.

Różny charakter mają wypełniska tych jam, od jednolitych, ciemnych po uwarstwione. Niejednokrotnie w profilach widoczne były czarne warstwy użytkowe (?) przy dnach, tzw. stożki przydenne oraz zalegające powyżej, głównie na obrzeżach, warstwy czystej lub

przemieszanej gliny z destrukcji ścianek. Szczególnie silnie uwarstwione wypełniska miały jamy o workowatych przekrojach, co świadczy o skomplikowanym procesie ich zasypywania.

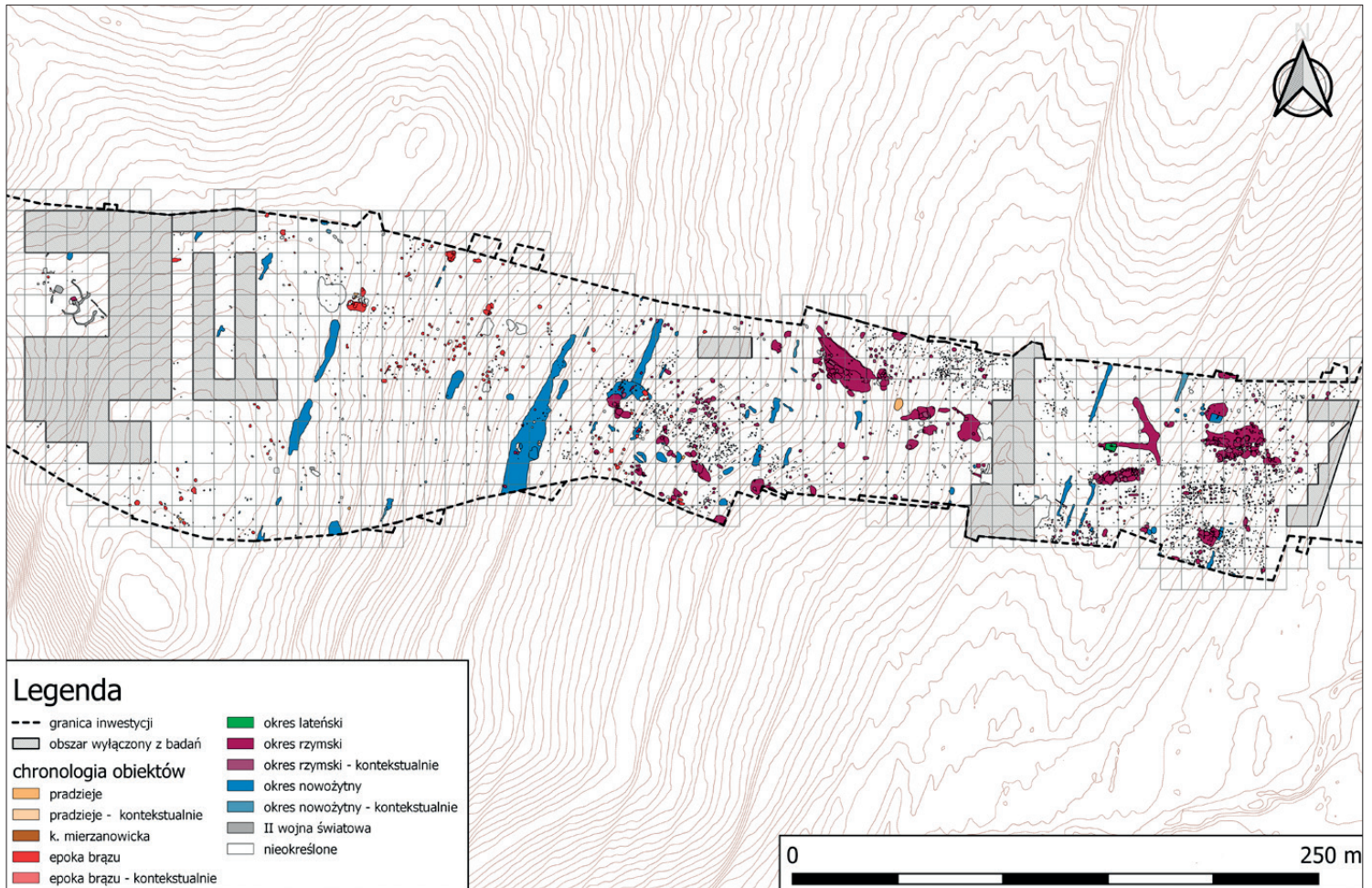
Głębokie jamy o trapezowatych lub workowatych przekrojach interpretuje się jako zasobowe (Michalski 1983, 156-157). Także w przypadku Sanoka pogląd taki wydaje się w pełni uzasadniony.

Zupełnie inny typ reprezentują na ogół płytkie jamy o nieckowatych przekrojach (Ryc. 6: 1, 5, 12, 21). Czasem ich dna bywają nierówne, a granice wypełnisk nieregularne. Można wśród nich wyróżnić obiekty o średnich i małych rozmiarach oraz duże, o długości nawet ponad 2,5 metra. Niektóre w rzutach poziomych są jednak niewiele większe od dołków posłupowych. Rzadko mają uwarstwione wypełniska.

Trochę podobne do nich są jamy o bardziej regularnych, nieckowato-prostokątnych bądź prostokątnych przekrojach. Ich wypełniska mają niewielką miąższość, czym odróżniają się od jam workowatych.

Zadokumentowane w Sanoku jamy osadowe nie różnią się od obiektów znanych z innych, badanych wykopaliskowo stanowisk z terenu Karpat (np. Parczewski 1997, ryc. 3; 1999, ryc. 3; 2000, ryc. 3, 5; Czopek, Poradyło 2008, 133-144).

W dwudziestu dołkach posłupowych znaleziono ułamki naczyń z epoki brązu lub wczesnej epoki żelaza. Część tej ceramiki mogła tam zalegać na złożu wtórnym. Większość zabudowy słupowej zarejestrowanej podczas wykopalisk należy bowiem łączyć z okresem rzymskim (Ryc. 3). W strefach zajętych przez osadę kultury łużyckiej jamy posłupowe występują o wiele rzadziej i nie



Ryc. 3. Sanok, stan. 59-60, gm. Sanok, woj. podkarpackie. Plan wykopów z rozmieszczeniem odkrytych obiektów i ich chronologią

Fig. 3. Sanok, site 59-60, Sanok Commune, Podkarpackie Voivodeship. Plan of the trenches with the layout of features and their chronology

tworzą tak dużych, czytelnych zarysów budynków, jak ma to miejsce w kolejnym horyzoncie osadniczym. Te nieliczne, które można tak datować, to proste konstrukcje złożone z czterech symetrycznie rozmieszczonych słupów lub większe, prostokątne, gdzie słupy znajdują się w trzech rzędach po 3-4 w każdym (Ryc. 4: 10).

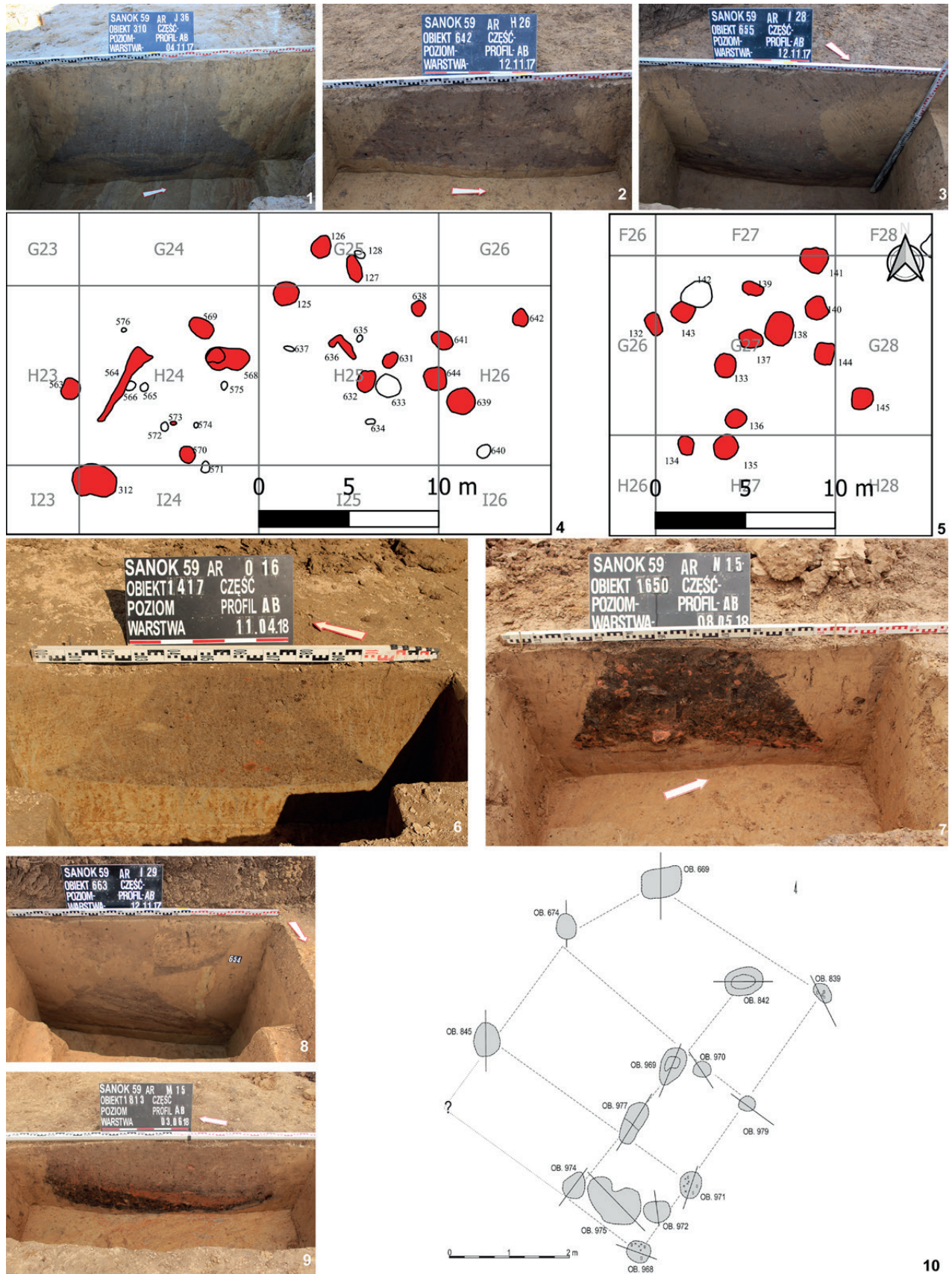
Osada z epoki brązu i wczesnej epoki żelaza zajmuje zaskakująco dużą przestrzeń, ale poszczególne skupiska jam rozdzielają strefy, gdzie obiekty z tego okresu są nieliczne lub nie ma ich wcale (Ryc. 3). Z tego powodu całość robi wrażenie słabo zagospodarowanej. Odległość między skrajnymi skupiskami jam wynosi około 280 metrów. Kolejnych pozostałości po osadzie należy spodziewać się na południe i północ od przebadanego pasa drogowego. W tych kierunkach kontuuje się część z rozpoznanych skupisk jam. Uchwycono natomiast zachodnią oraz wschodnią granicę osady.

Jak już wspomniano, większość odkrytych obiektów występuje w dziesięciu, mniej lub bardziej zwartych skupiskach (Ryc. 3). Trzy największe z nich znajdują się mniej więcej pośrodku i obejmują łącznie co najmniej 55 średnich oraz dużych jam (Ryc. 4: 4, 5). We wschodniej części osady można wyróżnić trzy mało zwarte zgrupowania obiektów, na które nawarstwiło się późniejsze

osadnictwo z okresu rzymskiego. Dwa kolejne skupiska zarejestrowano przy północnej granicy pasa drogowego, a pozostałe dwa wyznaczały zasięg osady od strony południowo-zachodniej.

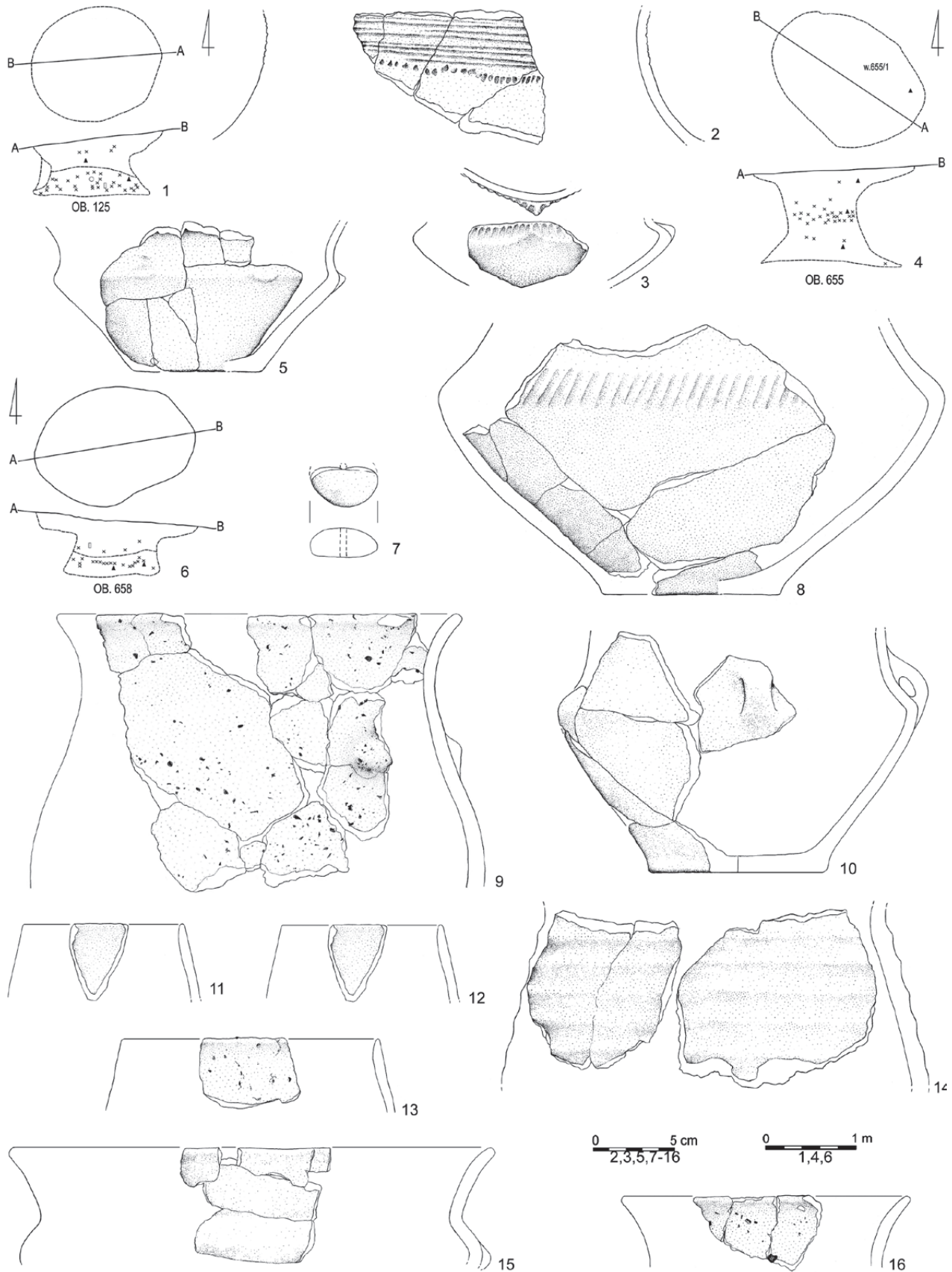
Podczas dokładnej analizy zauważono pewne różnice w chronologii jam tworzących poszczególne koncentracje. Wygląda na to, że nie wszystkie strefy osady były użytkowane przez cały okres jej istnienia, a przynajmniej nie z taką samą intensywnością. Najstarsza i najdłużej zamieszkała była najprawdopodobniej jej część centralna.

Zbiór ceramiki z Sanoka, który można łączyć z epoką brązu i wczesną epoką żelaza, liczy 3 793 fragmenty naczyń. Z tej liczby 3 608 skorup pochodzi z wypełniisk obiektów, a pozostałe 185 znaleziono luźno na poziomie odhumusowania lub na hałdach. Z pozostałych znalezisk trzeba wymienić kawałek przęślika (Ryc. 5: 7), fragmenty dużych, glinianych ciężarków tkackich odkryte w czterech jamach (Ryc. 6: 15), liczne zabytki kamienne



Ryc. 4. Sanok, stan. 59-60, gm. Sanok, woj. podkarpackie. Osada z epoki brązu i wczesnej epoki żelaza: profile wybranych obiektów (1-7), skupiska jam na arach G27, H27 (8) i G25, H24-26 (10) oraz jedna z konstrukcji słupowych (9)

Fig. 4. Sanok, site 59-60, Sanok Commune, Podkarpackie Voivodeship. Settlement from the Bronze Age and the early Iron Age: sections of selected features (1-7), pit clusters in ares G27, H27 (8), G25, and H24-26 (10) and one of the post structures (9)



Ryc. 5. Sanok, stan. 59-60, gm. Sanok, woj. podkarpackie. Materiały z epoki brązu odpowiadające zespołom typu Warzyce. Obiekty: 125 (1-2), 201 (3), 655 (4-5) i 658 (6-16)

Fig. 5. Sanok, site 59-60, Sanok Commune, Podkarpackie Voivodeship. Materials from the Bronze Age corresponding to Warzyce type assemblages. Features: 125 (1-2), 201 (3), 655 (4-5), and 658 (6-16)

w postaci rozcieraczy, oselek i gładzików oraz polepę, niekiedy z odciskami konstrukcyjnymi.

Na nieco więcej uwagi zasługują wspomniane ciężarki tkackie. W strefie polskich Karpat zabytki tego typu znane są z osad w Warzycach, stan. 17 (Czopek, Poradyło 2008, tabl. II: 2-3, IV: 2) oraz Wrocance, stan. 14 (Gancarski 1992, ryc. 8: 2-4), z obiektów pochodzących z wczesnej epoki żelaza. Występują również na podobnie datowanych stanowiskach ze wschodniej Słowacji (Budinský-Krička, Miroššayová 1992, tabl. VIII: 16; Miroššayová 2007, ryc. 6, 8).

Pod względem technologicznym ceramika z Sanoka jest podobna do materiałów z osady na stan. 17 w Warzycach (Czopek, Poradyło 2008, 149-155), natomiast całkowicie różna od zespołów położonej bardziej na północ grupy tarnobrzesckiej (Czopek 2007, tabela 10). Charakteryzuje ją wysoki udział procentowy naczyń o powierzchniach zewnętrznych szarobrunatnych, a wewnętrznych czarnych (33,36%) oraz z obydwu stron czarnych (14,34%). Niewielki, jak na materiały z epoki brązu z tej części Polski, jest odsetek naczyń o powierzchniach szarobrunatnych, ponieważ takich cech nie posiada nawet połowa skorup poddanych analizie (47,58%).

Pozyskany materiał ceramiczny jest silnie rozdrobniony, co utrudnia jego analizę typologiczno-chronologiczną. Wśród naczyń obecnych w Sanoku możemy wyróżnić wazy, garnki esowate i jajowate, misy profilowane, półkuliste oraz o brzegu zagiętym do środka, formy sitowate i czerpaki profilowane. Brakuje glinianych placek, które uchodzą przecież za dość typowe dla osad kultury lużyckiej.

Udało się zrekonstruować większe partie tylko trzech naczyń wazowatych. Dwa z nich pochodzą z jamy 658/59 (Ryc. 5: 8, 10). Obydwa mają nisko umieszczony, wyraźny załom brzuśca oraz niewyodrębnione szyjki. Pierwsza waza zdobiona jest szerokimi, skośnymi kanelurami, natomiast druga posiada uszka. Podobne, choć nieidentyczne, naczynia znamy z cmentarzyska w Sanoku-Olchowcach, stan. 16 (Zielińska 2005, tabl. VIII: 8, 10) oraz z osady w Warzycach, stan. 17 (Czopek, Poradyło 2008, tabl. VIII: 1, XI). W pozostałych przypadkach mamy do czynienia zazwyczaj z pojedynczymi fragmentami brzuśców, szyjek lub brzegów naczyń wazowatych (Ryc. 5: 2, 11, 13, 14), przy czym część tych skorup pochodzi z form o niewielkich rozmiarach.

Istotny jest sposób zdobienia waz z Sanoka. Na stożkowatych szyjkach naczyń z czterech obiektów pojawia się ornament szerokich, poziomych kanelur (Ryc. 5: 14). Tak zdobioną ceramikę często spotyka się w tej części polskich Karpat (Gedl 1998, 70-72, tabl. XII: 25, XIII:

25; Czopek, Poradyło 2008, 156, tabl. VII, XXXI: 6). Szczególnie rozpowszechniona jest jednak w kulturze Gáva (Kemenczei 1984, tabl. CVI: 1-4, CXXIX: 1, 6, 11, CXXX: 1-3, 5, CXXXIV: 14, 18). Warto jednak zauważyć, że tak dekorowane naczynia z Sanoka nie zawsze posiadają rozchylony na zewnątrz brzeg na wzór waz w typie gawskim.

W jamie 125 znaleziono ułamki szyjki wazy zdobionej nieco węższymi, poziomymi rowkami oraz rzędem odcisków drobnego stempelka poniżej (Ryc. 5: 2).

Innym sposobem ornamentowania naczyń wazowatych są skośne bądź pionowe kanelury umieszczone w górnej partii brzuśca lub w obrębie jego załomu (Ryc. 5: 8). Niekiedy dekorację taką rozdzielają guzy. Tak zdobione naczynia znajduwane w polskich Karpatach szczegółowo omówił w swojej pracy Marek Gedl (1998, 65-68), opowiadając się za ich „lużycką” genezą ze względu na liczne analogie w środowisku tej właśnie kultury, a niekoniecznie przejawem kontaktów z kulturą Gáva, jak często dotąd sądzono. Do podobnych wniosków doszli autorzy opracowania materiałów z osady w Warzycach, stan. 17 (Czopek, Poradyło 2008, 155-156). Wazy ornamentowane na brzuścu pionowymi lub skośnymi kanelurami należy datować przede wszystkim na IV okres epoki brązu.

Bardzo liczną grupę w analizowanym materiale stanowią garnki. Są to głównie formy o esowatych profilach (Ryc. 5: 9, 16), w tym naczynia o dużych rozmiarach, przypuszczalnie w typie zasobowym. Niekiedy na ich brzuścach znajdują się guzy.

W Dołach Jasielsko-Sanockich garnki esowate licznie występują na stanowiskach datowanych zarówno na środkowy (Bober 1992, tabl. I: 1, 10, II: 4; Ginalski 1992, ryc. 4: a, b; Pohorska-Kleja, Zielińska 1993, tabl. II: 4, 6, 7), jak i młodszy oraz najmłodszy okres epoki brązu (Gedl 1998, tabl. XXXV: 5, 7, XXXVI, XXXVII: 1-3, 7-10; Zielińska 2005, tabl. I: 1, 4, II: 4, 17, 25, III: 3, 6, 7, IV: 1, 3, 29, V: 1, 4, 5, VI: 1-3, VII: 7, 11, VIII: 1, 5, 13; Czopek, Poradyło 2008, 157-159). Ich duże formy zasobowe (?) znamy z Sanoka-Białej Góry, stan. 3 (Gedl 1998, tabl. XXXV: 7, XXXVI: 1-4) oraz Warzyc, stan. 17 (Czopek, Poradyło 2008, tabl. VIII: 2, X: 1, XII: 1-2, XIII: 1, XVII: 8, XXVIII: 11, XXIX: 1).

W sześciu jamach na stanowisku 59-60 w Sanoku odkryto ułamki garnków zdobionych listwami plastycznymi (Ryc. 6: 3, 8, 9, 11, 19). Ten typ ornamentyki szeroko rozpowszechnił się w Karpatach we wczesnej epoce żelaza. Na wschód od Wisłoki materiały takie określane są jako typ Niepla (Czopek, Poradyło 2008, 181, 184; Czopek 2009), natomiast na terenach położonych bardziej na zachód, między innymi na Sądecczyźnie, jako

zespoły Zabrzeż-Podegrodzie (Madyda-Legutko 1995). Z licznych analogii możemy wymienić podobne garnki, np. z osad w Niepli, stan. 3 (Gancarski 1989, ryc. 5: 9; Gedl 1998, tabl. XXXII: 8, 11-14), Wrocance, stan. 14 (Gancarski 1992, ryc. 7: 7-8) i Korczynnie, stan. 13 (Poleska 2008, ryc. 8: 21, 9: 1-6, 11: 12-13, 12: 15-16, 13: 1-3, 9-10, 14, 16: 1-2, 5, 22: 1-2, 4-5).

Wśród odkrytych mis zdecydowanie dominują formy profilowane. Często są to tylko drobne ułamki brzegów lub załomów, które nie pozwalają na pełną rekonstrukcję naczyń (Ryc. 6: 18, 20). Okazy lepiej zachowane w pewnym uproszczeniu można podzielić na dwie grupy. Pierwsza obejmuje misy o dwustożkowatych brzuścach łukowato przechodzących w niewyodrębnione, w różnym stopniu rozchylone na zewnątrz brzegi (Ryc. 5: 5, 6: 2, 6, 7, 13). Niektóre z nich posiadają na załomie ornament w postaci guzków lub rzędu krótkich, skośnych nacięć. Do drugiej grupy zaliczono misy profilowane o zaokrąglonych brzuścach i wyraźnie wyodrębnionych, wysokich brzegach wychylonych na zewnątrz, czasem zdobione guzkami (Ryc. 5: 15). Nawiązuje do nich fragment miseczki z jamy 658/59 o cylindrycznej szyjce i rozchylonym wylewie (Ryc. 5: 12).

W Karpatach misy profilowane, podobnie jak w całej kulturze łużyckiej, występują zarówno w zespołach z epoki brązu, jak i z wczesnej epoki żelaza (Gedl 1998, 75-76). Większość z nich ma niewielkie znaczenie dla datowania. Wyjątkiem może być fragment zdobiony szerokimi, skośnymi kanelurami z jamy 770A/59. Misy z taką ornamentyką datuje się głównie na młodszy okres epoki brązu (Czopek, Poradyło 2008, 160).

Nadspodziewanie rzadko w analizowanym materiale mamy do czynienia z misami półkulistymi, które są przecież szeroko rozpowszechnione w środowisku kultury łużyckiej przez cały okres jej istnienia (Gedl 1962, 37). Analogiczna uwaga dotyczy mis o brzegu zagiętym do środka (Ryc. 6: 17), z tą tylko różnicą, że naczynia takie datujemy przede wszystkim na wczesną epokę żelaza, choć oczywiście pojawiają się już u schyłku epoki brązu (Gedl 1994, 42-43; 1998, 77).

Równie słabo poświadczona jest na stanowiskach 59-60 obecność czerpaków. Nieliczne, drobne fragmenty, którymi dysponujemy, pochodzą raczej z okazów profilowanych. Na uwagę zasługuje ułamek brzuśca czerpaka z obiektu 201/59 (Ryc. 5: 3), zdobiony powyżej załomu guzkami i krótkimi, pionowymi kanelurami, ornamentem i tektoniką nawiązujący do naczyń odkrytych w Warzycach, stan. 17 (Czopek, Poradyło 2008, tabl. XXX: 5). Chronologię takich form można zawęzić do środkowego i młodszego okresu epoki brązu.

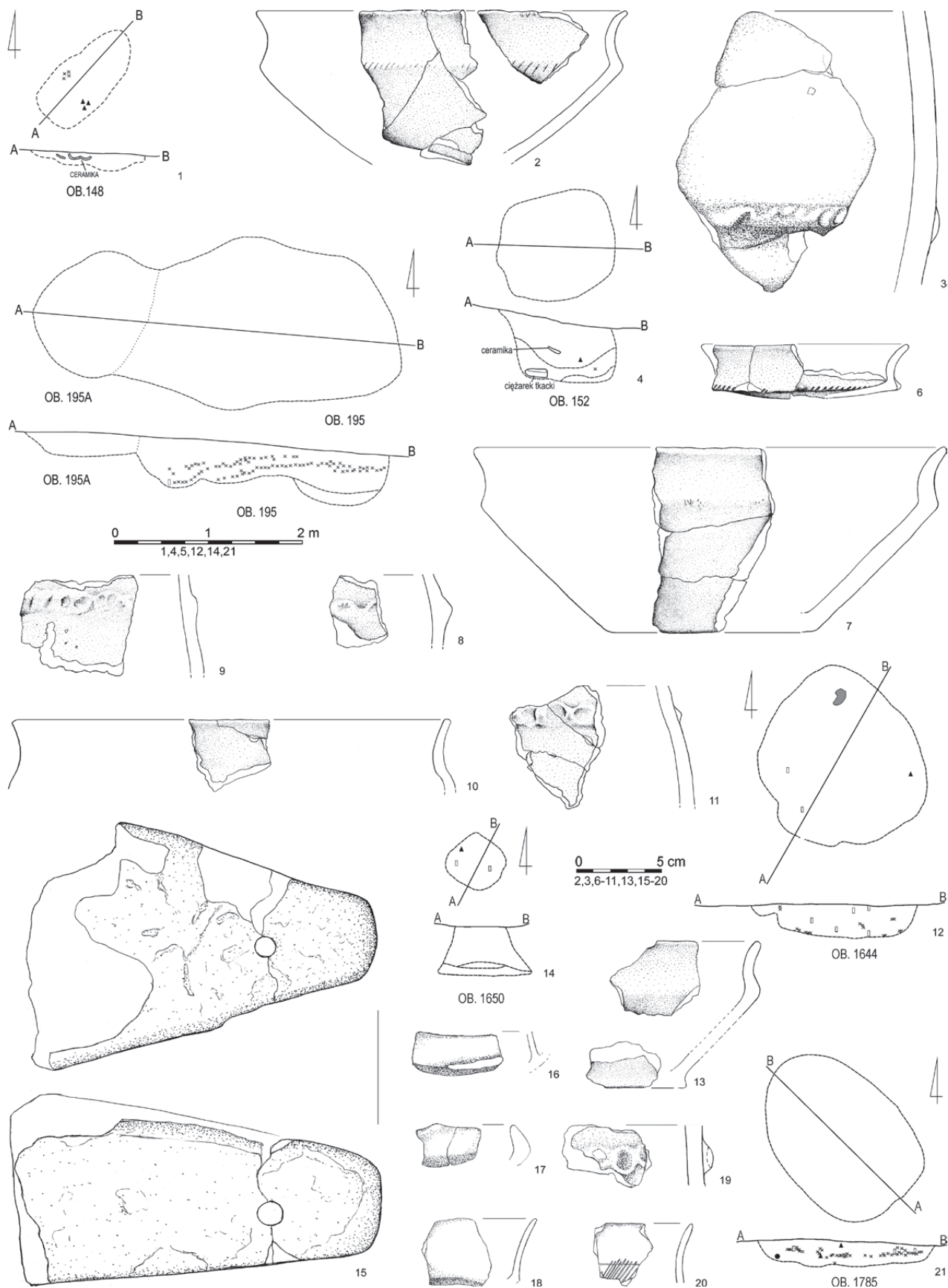
W jamach 125/59 i 212/59 odkryto brzegi naczyń sitowatych. Fragmenty z tego drugiego obiektu są silnie przepalone, wręcz zżużłone.

Nie bez powodu omawiając ceramikę z Sanoka, wielokrotnie powoływano się na badaną wykopaliskowo w 2005 roku osadę w Warzycach, stan. 17. Są to bowiem niemal bliźniacze zespoły osadnicze, co znacząco ułatwia ustalenie chronologii naszych materiałów. W oparciu o analizę ceramiki i daty radiowęglowe udało się w Warzycach wydzielić dwie fazy zasiedlenia (Czopek, Poradyło 2008, 165-186). Po ich skonfrontowaniu z wynikami badań innych stanowisk autorzy opracowania tej osady wyróżnili we wschodniej strefie polskich Karpat dwa odrębne horyzonty zespołów, które określili jako typ Warzyce i Niepla.

Podział ten z łatwością daje się zastosować do materiałów ze stanowisk 59-60 w Sanoku. Starszy horyzont reprezentują głównie trapezowate jamy z wazami zdobionymi pionowymi bądź skośnymi kanelurami w obrębie brzuśców lub ornamentem poziomych, szerokich kanelur na szyjkach. W obiektach tych występują również fragmenty dużych garnków o esowatych albo tulipanowatych kształtach oraz ułamki mis profilowanych i czerpaków zdobionych w podobny sposób jak naczynia wazowate. Pod względem technologicznym materiały te charakteryzują się dużym udziałem naczyń o powierzchniach z obydwu stron czarnych lub wewnątrz szarobrunatnych, a na zewnątrz czarnych oraz dominacją domieszki tłuczni kamiennego w masie ceramicznej. Ten horyzont reprezentuje co najmniej 29 obiektów przebadanych w Sanoku. Stylistycznie zespoły te odpowiadają IV fazie osadniczej, wyróżnionej w Karpatach przez M. Gedla, dla której typowe jest ornamentowanie naczyń właśnie skośnymi lub poziomymi kanelurami (Gedl 1998, 85-86, 145-147).

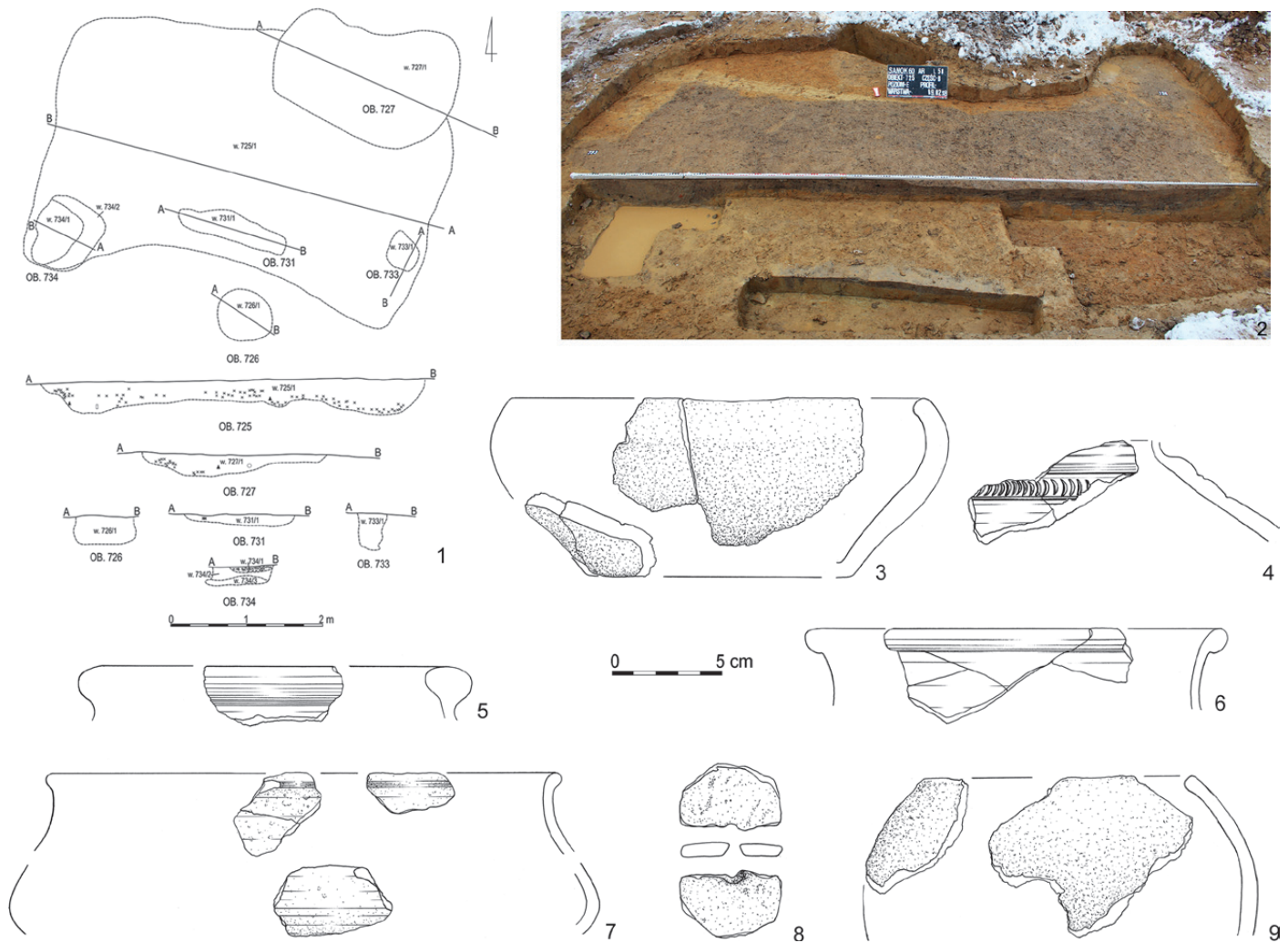
Młodsze chronologicznie obiekty z Sanoka można identyfikować z typem Niepla (Czopek 2009) i V fazą wg M. Gedla (1998, 86, 147). W większości są to płytkie jamy nieckowate z fragmentami garnków zdobionych listwami plastycznymi. Zazwyczaj naczynia te mają nierówne powierzchnie o szarobrunatnej barwie oraz domieszkę gruboziarnistego tłuczni ceramicznego. W przeciwieństwie do Warzyc, w Sanoku garnkom tym rzadko towarzyszą misy półkuliste i o brzegu zagiętym do środka. Z tym horyzontem mogą być związane ciężarki tkackie, choć fragmenty takich zabytków znaleziono również w jamie 653/59 zaliczonej do obiektów starszych chronologicznie. Za należące do zespołów typu Niepla uznano 14 jam.

Materiały IV fazy osadniczej w polskich Karpatach możemy odnosić do młodszego i najmłodszego okresu



Ryc. 6. Sanok, stan. 59-60, gm. Sanok, woj. podkarpackie. Materiały z wczesnej epoki żelaza odpowiadające zespołom typu Niepla. Obiekty: 148 (1-2), 152 (3-4), 195 i 195A (5-11), 1644 (12-13), 1650 (14-18) oraz 1785 (19-21)

Fig. 6. Sanok, site 59-60, Sanok Commune, Podkarpackie Voivodeship. Materials from the early Iron Age corresponding to Niepla type assemblages. Features: 148 (1-2), 152 (3-4), 195 and 195A (5-11), 1644 (12-13), 1650 (14-18), and 1785 (19-21)



Ryc. 7. Sanok, stan. 59-60, gm. Sanok, woj. podkarpackie. Kompleks obiektów kultury lateńskiej (1, 2) i wybór ceramiki (3-9)

Fig. 7. Sanok, site 59-60, Sanok Commune, Podkarpackie Voivodeship. Group of the La Tène culture features (1, 2) and a selection of pottery (3-9)

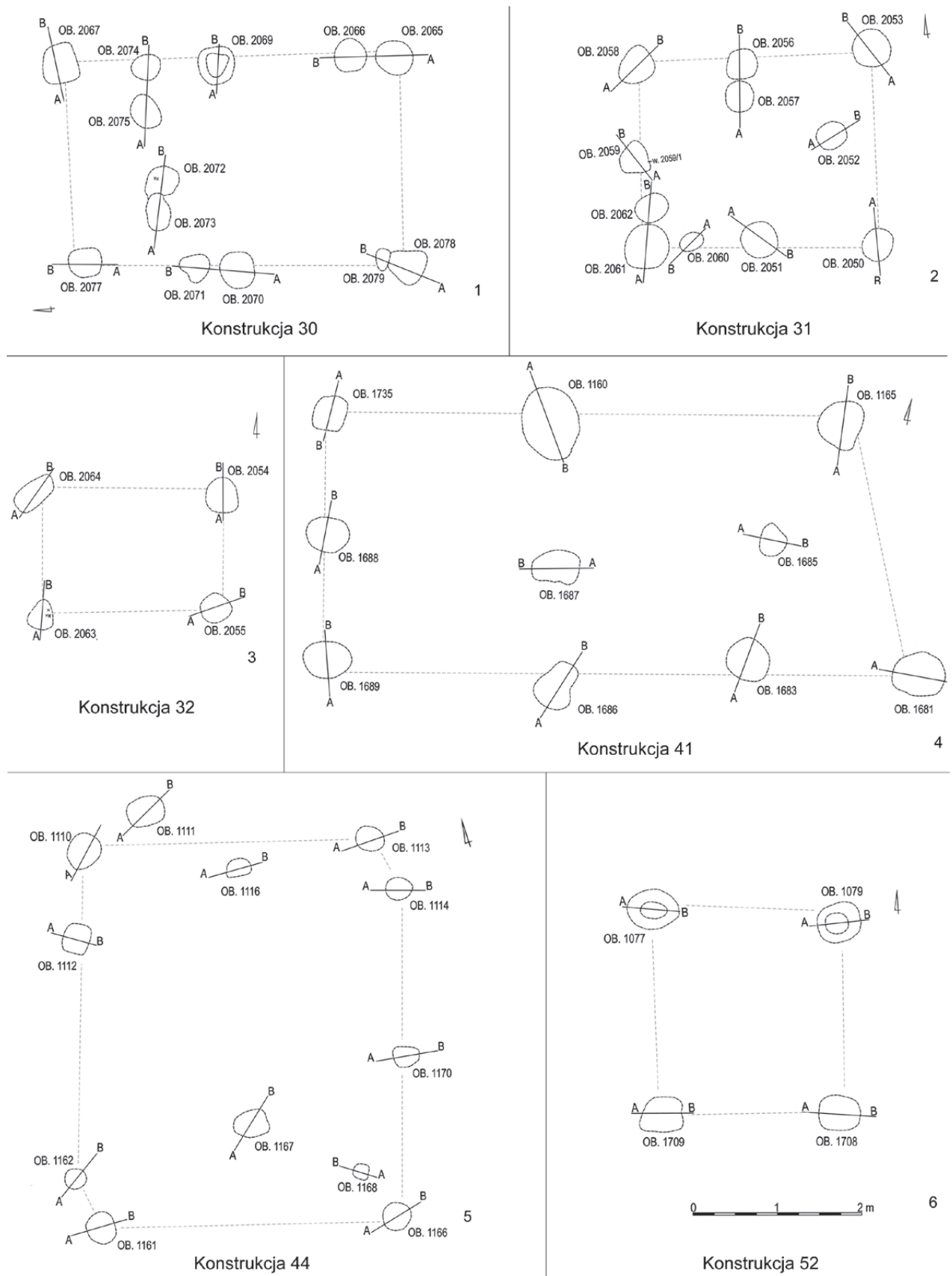
epoki brązu, ewentualnie także do początków wczesnej epoki żelaza, natomiast faza V odpowiada HaD i początkom okresu lateńskiego (Gedl 1998, 85-86). Z kolei w Warzycach starsze zespoły zostały datowane na drugą połowę środkowego i starszy odcinek młodszego okresu epoki brązu (Czopek, Poradyło 2008, 180-181, ryc. 130). Według autorów opracowania osada miała zostać powtórnie zasiedlona w HaD i początkach okresu lateńskiego.

Na podstawie powyższych ustaleń możemy datować początki osady na stanowiskach 59-60 w Sanoku najprawdopodobniej na młodszy odcinek środkowego okresu epoki brązu. Jej użytkowanie trwało aż do HaD, a może nawet początków okresu lateńskiego. Powtarzające się na osadach współwystępowanie materiałów typu Warzyce i Niepla przemawia za ciągłością użytkowania tych stanowisk. Wyniki wykopalisk

w Sanoku potwierdzają hipotezę sprzed ponad 10 lat, że w epoce brązu w polskich Karpatach rozwijała się słabo do tej pory rozpoznana grupa kultury lużyckiej o silnych powiązaniach z terenami zakarpacczymi, zwłaszcza z południowo-zachodnią Słowacją (Czopek, Poradyło 2008, 178-186).

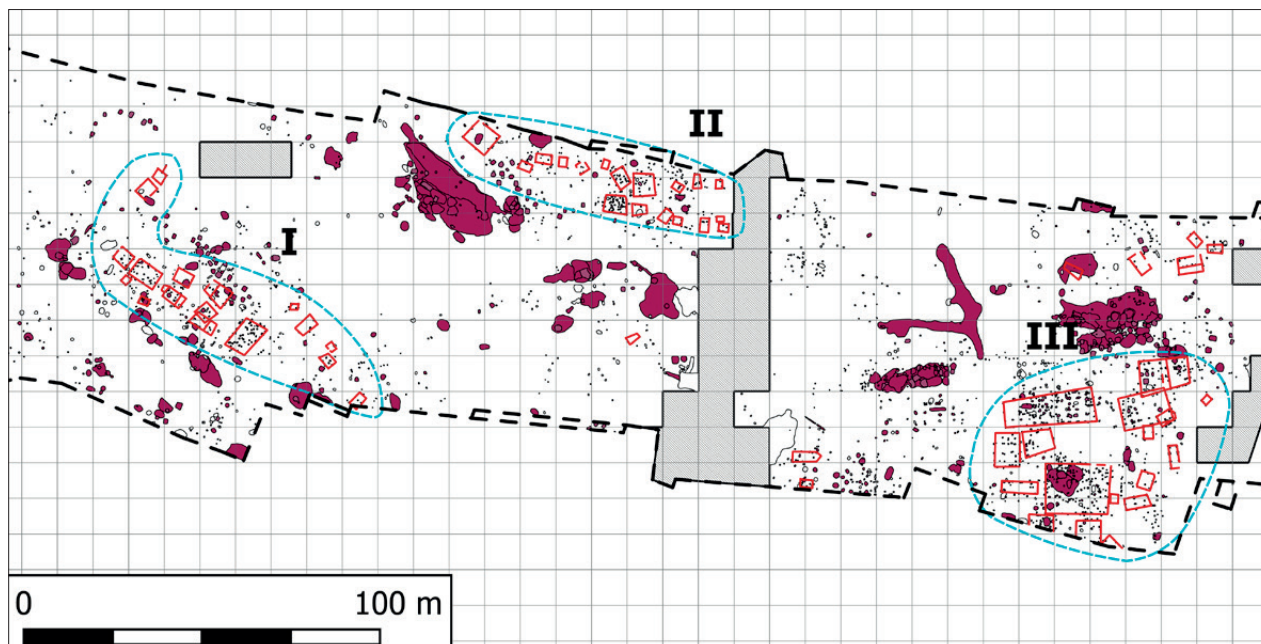
■ ŚLADY OSADNICTWA Z OKRESU LATEŃSKIEGO

W trakcie badań wykopaliskowych rozpoznano także ślady osadnictwa z okresu lateńskiego, na które składał się kompleks sześciu obiektów (725/60, 726/60, 727/60, 731/60, 733/60 i 734/60) interpretowany jako pozostałość półziemianki (Ryc. 7: 1, 2). Osiągała ona rozmiary 505×342 cm i 46 cm głębokości. Posiadała czworoboczny, lekko nieregularny rzut oraz niemal płaskie dno, z zagłębieniami przy krótszych ścianach i w centralnej części. Przy ścianie wschodniej i południowej wyróżniono jamy, będące pozostałościami elementów konstrukcyjnych założenia. Obiekt 727/60 stanowiła natomiast wyraźnie odznaczająca się owalna jama, o wymiarach 142×16 i miąższości 28 cm.



Ryc. 8. Sanok, stan. 59-60, gm. Sanok, woj. podkarpackie. Wybrane rekonstrukcje budowli słupowych. Konstrukcje numer 30 (1), 31 (2), 32 (3), 41 (4), 44 (5), 52 (6)

Fig. 8. Sanok, site 59-60, Sanok Commune, Podkarpackie Voivodeship. Selected reconstructions of the post structures. Structures No. 30 (1), 31 (2), 32 (3), 41 (4), 44 (5), 52 (6)



Na stanowisku w Sanoku odkryto łącznie 201 fragmentów ceramiki datowanej na okres lateński (Ryc. 7: 3-9). Pochodziły przede wszystkim z wypełniska półziemianki, a także obiektu 755/60 (interpretowanego jako warstwa akumulacyjna). Wystąpiły tu głównie fragmenty naczyń lepionych ręcznie, a także wykonanych na kole garncarskim, w tym pojedyncze fragmenty ceramiki grafitowej. Rozpoznane na stanowisku naczynia (m.in. misy o zawiniętych do wnętrza brzegach) reprezentują proste formy o długiej chronologii. Wśród materiałów ceramicznych wyróżnia się fragment naczynia stołowego zdobionego stemplem w formie odwróconej litery C (Ryc. 7: 4). Tego typu zdobienia występują wśród materiałów datowanych na fazy LT B1-LT C1 (Meduna 1980, 140-142; Poleska 2006, 78). Osadnictwo lateńskie w górzyskiej strefie południowo-wschodniej Polski na obszarze przedpola Beskidu Niskiego i Bieszczad potwierdzone jest przez pojedyncze zabytki od fazy LT C1 (Woźniak 2004, 49-51; Karwowski 2004; Przybyła 2004, 231, tam dalsza literatura). Odkryty fragment może więc stanowić wyznacznik starszej fazy osadnictwa nad górnym Sanem.

▪ OSADA Z PÓZNEGO OKRESU WPLYWÓW RZYMSKICH I WCZESNEJ FAZY OKRESU WĘDRÓWEK LUDÓW

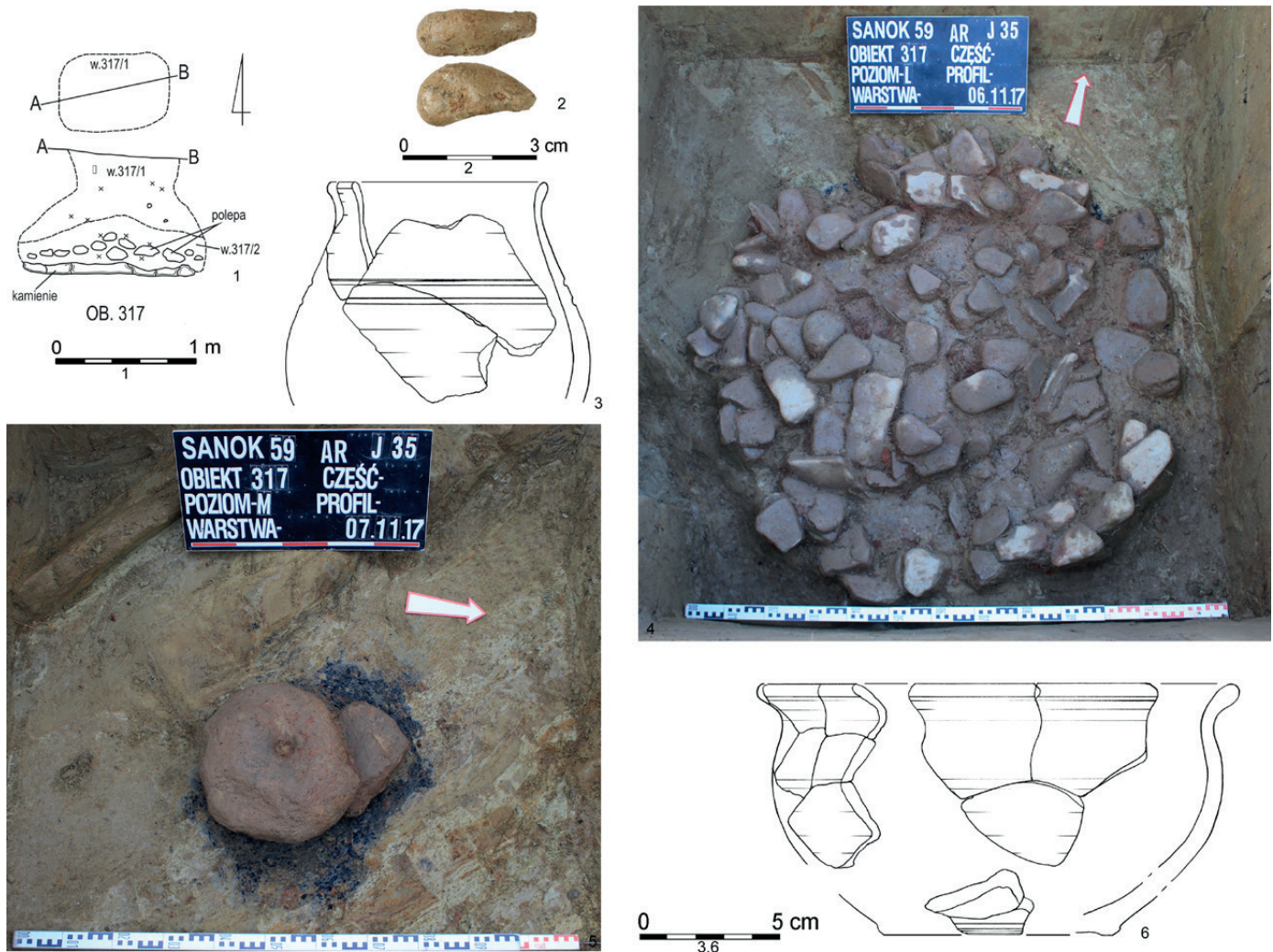
Badania na stanowiskach 59-60 dostarczyły istotnych danych na temat zasiedlenia obszarów dorzecza górnego Sanu w okresie wpływów rzymskich. Nowo uzyskane informacje dotyczą przede wszystkim organizacji przestrzennej osad oraz chronologii osadnictwa na tym obszarze. Kwestia zasiedlenia obszarów dorzecza górnego Sanu w okresie wpływów rzymskich była

Ryc. 9. Sanok, stan. 59-60, gm. Sanok, woj. podkarpackie. Osada z późnego okresu wpływów rzymskich i wczesnej fazy okresu wędrówek ludów z zaznaczonymi wyróżnionymi zagrodami

Fig. 9. Sanok, site 59-60, Sanok Commune, Podkarpackie Voivodeship. A settlement from the late Roman Influence period and the early phase of the Migration period with marked homesteads

niejednokrotnie poruszana w literaturze (Madyda-Legutko 1996; 2004; Madyda-Legutko *et al.* 2013; Madyda-Legutko, Rodzińska-Nowak 2017, tam dalsza literatura). Na podstawie uzyskanych do tej pory danych stwierdzić można, że sytuacja kulturowa tego obszaru jest złożona, a interpretacja atrybucji kulturowej materiałów jest niejednoznaczna. Wpływ na nią miał fakt obecności na tych obszarach przedstawicieli różnych środowisk kulturowych.

Osada z późnego okresu rzymskiego i wczesnej fazy okresu wędrówek ludów w Sanoku zajmowała centralną i wschodnią część badanego obszaru. Zlokalizowana była na niższych partiach stoku. Uchwycono fragment jej zachodniej i wschodniej granicy, podczas gdy obiekty wyraźnie kontynuują się w kierunkach północnym i południowym. Przebadany obszar osady wynosi około 3,25 ha. Jest to więc osada z okresu wpływów rzymskich przebadana na największą skalę w polskiej części Karpat. Uzyskane wyniki dowodzą jednocześnie, że także w strefie karpackiej osady z późnego okresu wpływów rzymskich zajmować mogły znaczne obszary, co zmienia dotychczasowe ustalenia (Madyda-Legutko 1996, 71). Na terenie osady wyróżniono 1818 obiektów o zróżnicowanym charakterze, które wiązać można z późnym okresem wpływów rzymskich i wczesną fazą okresu wędrówek ludów. Były to jamy postłupowe,



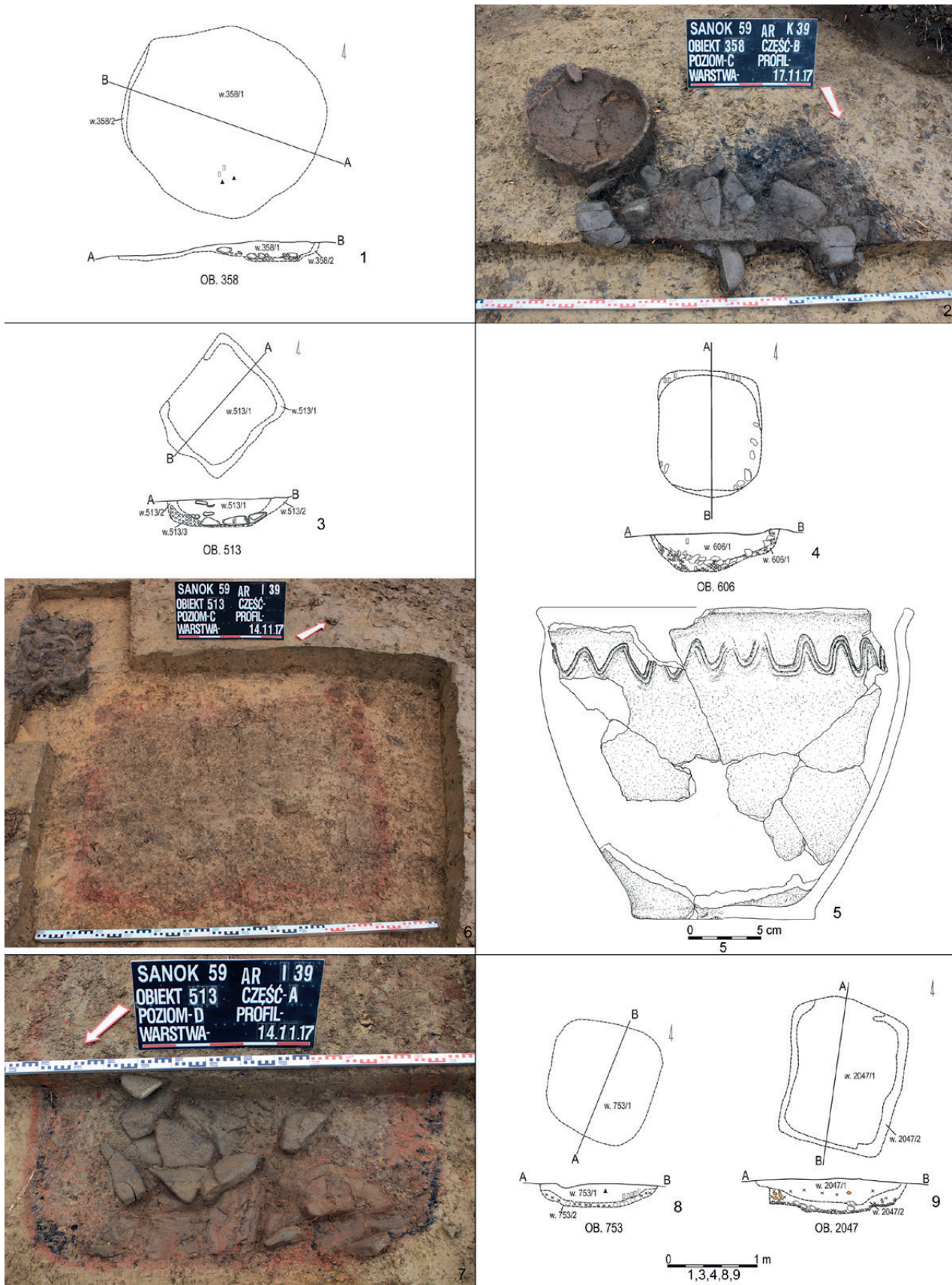
Ryc. 10. Sanok, stan. 59-60, gm. Sanok, woj. podkarpackie. Obiekt 317/59. Jama gospodarcza z zestawem żaren rotacyjnych nakrytych brukiem kamiennym, oraz wybór materiałów z obiektu: (2) szkło; (5) kamienie żarnowe; (3, 6) ceramika

Fig. 10. Sanok, site 59-60, Sanok Commune, Podkarpackie Voivodeship. Feature 317/59. Utility pit with a set of rotary querns covered with cobblestone and a selection of materials from the feature: (2) glass; (5) quern stones; (3, 6) ceramics

jamy gospodarcze i osadowe, glinianki, paleniska (w tym charakterystyczne paleniska czworokątne), piece garncarskie, piece o nieokreślonej funkcji, studnie oraz roszarnia Inu. Także wśród przebadanych 1484 obiektów o chronologii nieokreślonej oraz kolejnych 50, datowanych ramowo na okres pradziejowy, część z nich przypuszczalnie należy do osadnictwa z okresu wpływów rzymskich. Najliczniejsze na osadzie były jamy postłupowe, wśród których część układała się w czytelne w różnym stopniu układy. Na obecnym etapie badań wyróżniono mniej lub bardziej pewne 50 konstrukcji, stanowiących pozostałość budynków wzniesionych w konstrukcji słupowej, o zróżnicowanych wymiarach i funkcjach (Ryc. 8). Były to zarówno

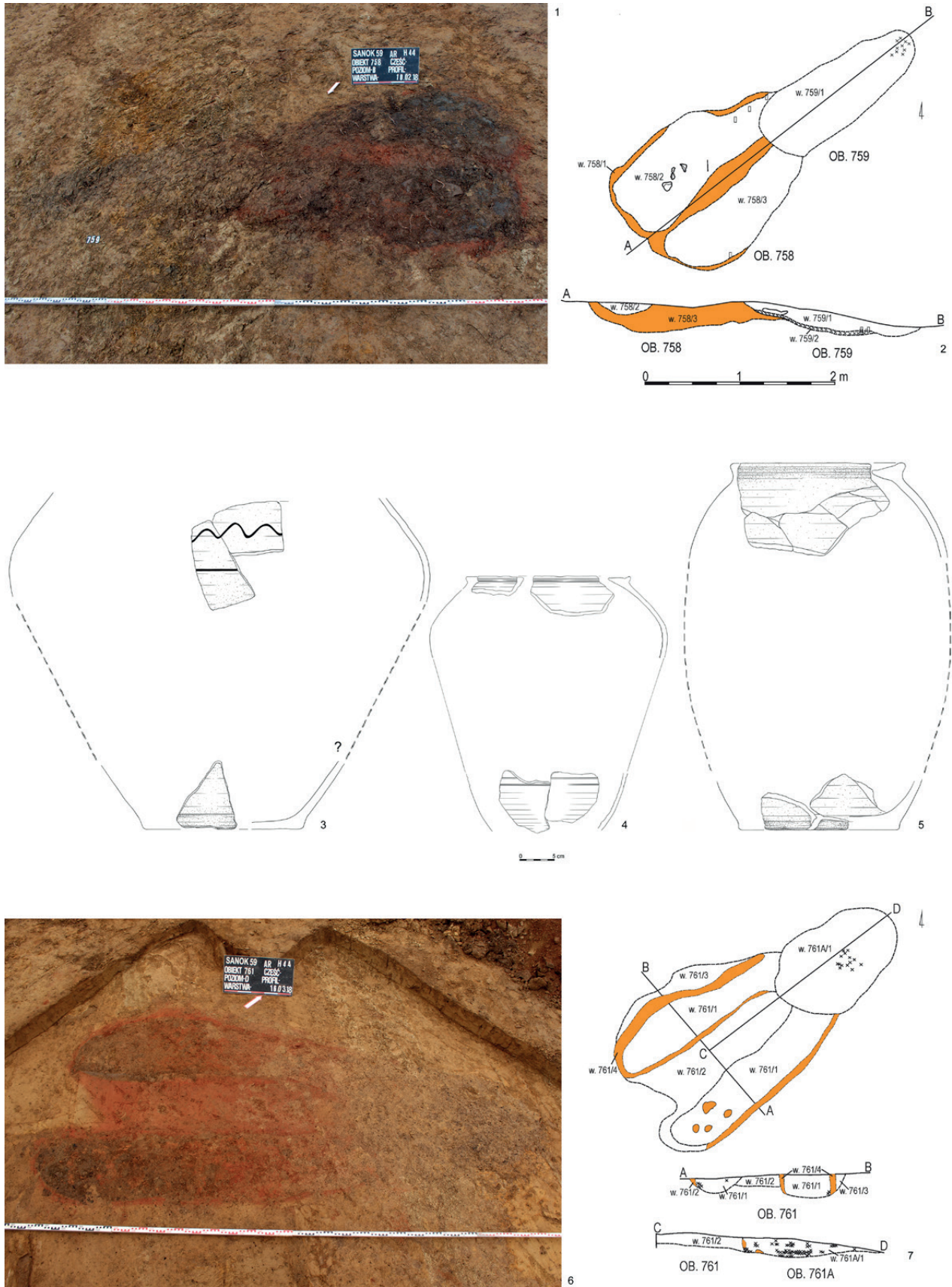
niewielkie, czterosłupowe budynki, interpretowane powszechnie jako spichlerze (Michałowski 2011, 205 – 211, tam dalsza literatura), jak i większe założenia (Ryc. 8). Kwestia ograniczonych możliwości interpretacji i rekonstrukcji budowli słupowych była jednak niejednokrotnie poruszana w literaturze (Godłowski 1969, 309; Michałowski 2011, 171; Schuster 2012, 428-430). Na osadzie zwraca uwagę brak obiektów półziemiankowych. Niewykluczone jest, iż wydzielone mniejsze konstrukcje, składające się z 4-8 jam postłupowych, pierwotnie stanowiły części tego typu założeń, po których zachowały się jedynie ślady po słupach, a wyższe partie wypełnisk zostały zniszczone przez procesy erozyjne.

Budowle słupowe w obrębie osady grupowały się, tworząc trzy wyraźne koncentracje, określone jako zagrody, które odseparowane były od siebie obszarem, na którym rejestrowano tylko pojedyncze obiekty archeologiczne różnego typu (Ryc. 9). W obrębie poszczególnych zagród występowały zróżnicowane konstrukcje słupowe, z reguły zorientowane wzdłuż jednej osi, którym towarzyszyły różnego typu jamy, paleniska, piece i glinianki. Licznie na osadzie wystąpiły także



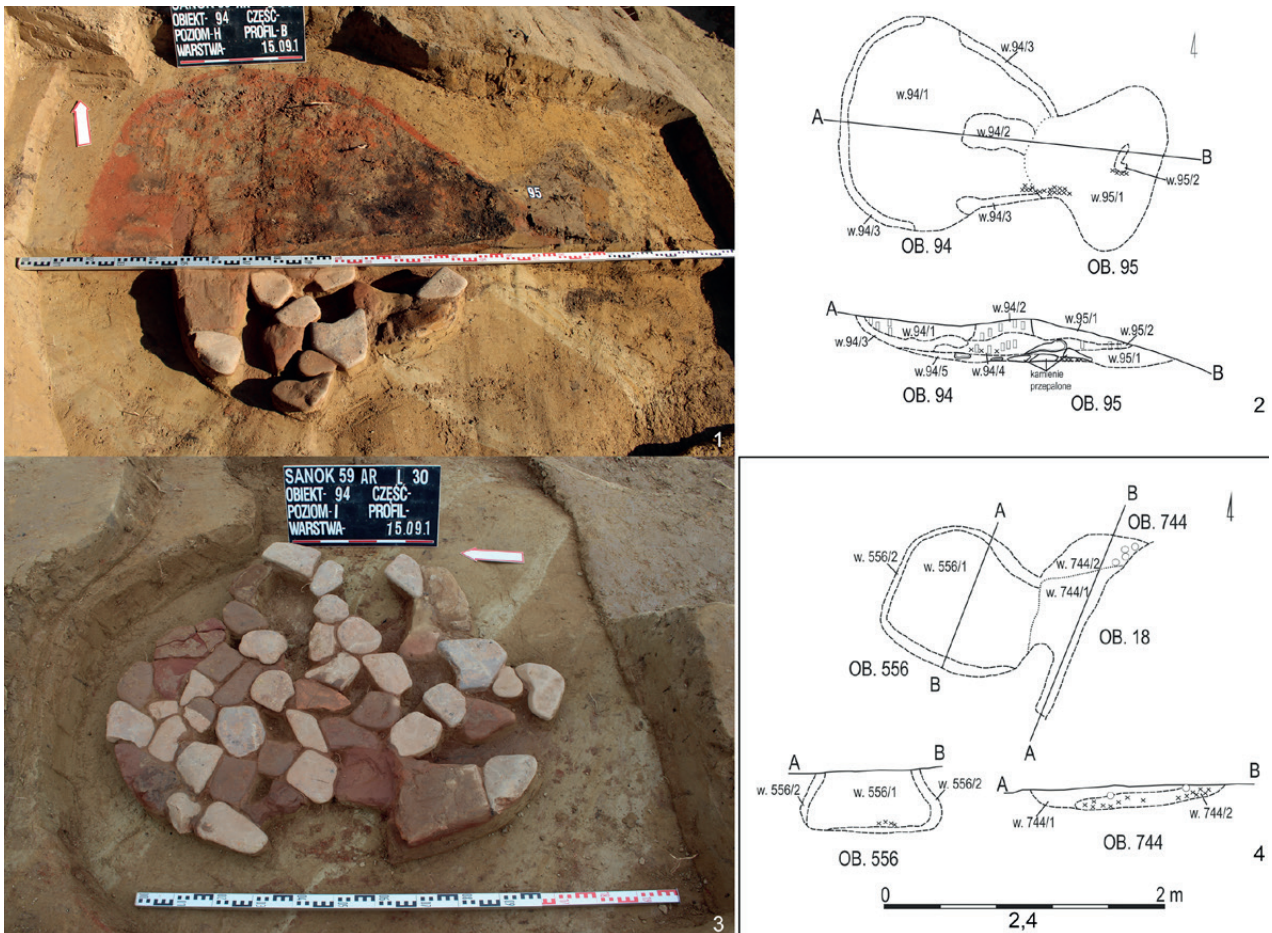
Ryc. 11. Sanok, stan. 59-60, gm. Sanok, woj. podkarpackie. Wybrane paleniska czworokątne. Obiekty: 358/59 (1, 2), 513/59 (3, 6, 7), 606/60 (4, 5), 753/59, 2047/60 (9)

Fig. 11. Sanok, site 59-60, Sanok Commune, Podkarpackie Voivodeship. Selected quadrangular hearths. Features: 358/59 (1, 2), 513/59 (3, 6, 7), 606/60 (4, 5), 753/59, 2047/60 (9)



Ryc. 12. Sanok, stan. 59-60, gm. Sanok, woj. podkarpackie. Piecze garncarskie. Obiekty: 358/59 i 759/59 (1, 2) oraz 761/59 i 761A/59 (6, 7). Wybór ceramiki z obiektu 758/59 (3-5)

Fig. 12. Sanok, site 59-60, Sanok Commune, Podkarpackie Voivodeship. Pottery kilns. Features: 358/59 and 759/59 (1, 2) and 761/59 and 761A/59 (6, 7). A selection of pottery from feature 758/59 (3-5)



Ryc. 13. Sanok, stan. 59-60, gm. Sanok, woj. podkarpackie. Piec o nieokreślonej funkcji. Obiekty: 94/59 i 95/59 (1, 3, 4) oraz 556/59 i 744/59 (2)

Fig. 13. Sanok, site 59-60, Sanok Commune, Podkarpackie Voivodeship. Ovens of unidentified functions. Features: 94/59 and 95/59 (1, 3, 4) and 556/59 and 744/59 (2)

zróżnicowane jamy osadowe i gospodarcze. Wystąpiły zarówno obiekty dużych rozmiarów o nieregularnych formach, jak i regularne jamy średnich i niewielkich rozmiarów, o rozmaitych formach i profilach, między innymi workowatych, odwrotnie trapezowatych, nieckowatych, U-kształtnych czy czworokątnych. Jednym z ciekawszych jest obiekt 317/59 (Ryc. 10), który posiadał czworoboczny rzut o wymiarach 80×55 cm oraz głębokość sięgającą 90 cm. Jego wypełnisko było wielowarstwowe. Przydenna część wyłożona została „brukiem” wykonanym z płaskich kamieni (Ryc. 10: 4), ponad którymi znajdowała się warstwa nasyconą polepą oraz przebarwioną na pomarańczowo gliną. Pod kamieniami, w zagłębieniu wykonanym w centralnej części, w warstwie nasyconej przepalonymi węglami drzewnymi, odkryto dwa kamienie żarna rotacyjnego (biegun dolny i górny) (Ryc. 10: 5). Ponadto z wypełniska obiektu pochodzi niewielki fragment stopionego szkła (Ryc. 10: 2) oraz 97 fragmentów ceramiki, w tym głównie wykonanych na kole garncarskim (Ryc. 10: 3, 6). Szczególny

zabieg, jakim było umieszczenie na dnie obiektu żaren, oraz nakrycie ich warstwą kamieni, wiązać można przypuszczalnie z działaniami o charakterze rytualnym.

Na stanowisku rozpoznano także liczne paleniska, wśród których ponad 100 stanowiły charakterystyczne dla okresu wpływów rzymskich obiekty czworokątne (Ryc. 11). Posiadały wymiary od około 90-170 cm długości oraz około 70-160 cm szerokości. Ich zachowana głębokość była różna, osiągając maksymalnie około 50 cm, chociaż w większości przypadków było to od 10 do 25 cm. Profile, z reguły regularne, posiadały formy głównie nieckowate lub czworoboczne, z płaskim dnem (Ryc. 11: 1, 3, 4, 8). Do wyjątków należy obiekt 2047/60, który miał profil o innej formie (Ryc. 11: 9). Wypełniska tworzyły głównie jednolite warstwy spalenizny z węglami drzewnymi oraz warstwy nasyczone grudkami polepy lub niejednolite warstwy spalenizny i gliny o różnej strukturze i barwie. Dodatkowo w obrębie większości z nich występowały przepalone kamienie. W wypełniskach palenisk z reguły brak jest materiału zabytkowego, a w pojedynczych przypadkach rozpoznano pojedyncze lub większe ilości fragmentów skorup lub innych przedmiotów (Ryc. 11: 4, 5; 18: 4). Interesujący jest obiekt 358/59 (Ryc. 11: 1, 2), który na poziomie odkrycia posiadał zbliżony do owalnego rzutu o wymiarach



Ryc. 14. Sanok, stan. 59-60, gm. Sanok, woj. podkarpackie. Wybrane studnie: obiekty 1505/59 (1, 2) 1506/59 (1, 2), 1397/60 (3, 4) oraz obiekt interpretowany jako roszarnia: 1295/59 (5, 6)

Fig. 14. Sanok, site 59-60, Sanok Commune, Podkarpackie Voivodeship. Selected wells: features 1505/59 (1, 2) 1506/59 (1, 2), 1397/60 (3, 4), and a feature interpreted as a rettery: 1295/59 (5, 6)

224×210 cm i jasne wypełnisko. Na niższych poziomach eksploracji w jego obrębie rozpoznano pozostałości czworokątnego paleniska z dnem wyłożonym brukiem kamiennym. Przy jego południowo-wschodnim narożniku znajdowała się dolna partia naczynia zasobowego. Do jednych z najciekawszych obiektów rozpoznanych w trakcie badań wykopaliskowych należą relikty dwóch pieców garncarskich (Ryc. 12). Zlokalizowane były blisko siebie, w południowo-zachodniej części zagrody II, przy zachodniej granicy glinianki określonej jako obiekt 770/59. Oba z nich reprezentują typ pieca dwukomorowego, z rusztem wspartym na przegrodzie wydrążonej w calcu. Elementy rusztu odkryto tylko w wypełnisku pieca 758/59. W obu przypadkach zachowały się wyłącznie spągowe części komór dolnych z fragmentarycznie zachowanymi kanałami wlotowymi. Nie zachowały się natomiast jamy przypieczowe tych obiektów. Komora dolna obiektu 758/59 (Ryc. 12: 1, 2), której granice wyznaczał przepalony calec, miała maksymalne wymiary 182×163 cm, a całość pieca, łącznie z zachowanym częściowo kanałem wlotowym (określonym jako obiekt 759/59) osiągała długość przekraczającą 350 cm. Zachowana maksymalna miąższość obiektu wynosiła 30 cm. W jego wypełnisku wystąpiło około 100 fragmentów naczyń wykonanych na kole garncarskim, w tym trzech naczyń zasobowych (Ryc. 12: 3-5).

Obiekt 761/59 (Ryc. 12: 6, 7) posiadał komorę dolną o zachowanych maksymalnych wymiarach sięgających około 200×200 cm. Częściowo zachowany kanał wlotowy (obiekt 761A/59) osiągał natomiast około 150×100 cm. Jego maksymalna miąższość sięgała jedynie 24 cm. Z obiektów pochodzi niezbyt liczny zbiór ceramiki wykonanej przy pomocy koła garncarskiego. Odkrycie pieców garncarskich na omawianej osadzie jest o tyle istotne, że do tej pory ze strefy beskidzkiej znane były tylko dwa lub trzy obiekty tego typu: z Sanoka, stan. 54 (Madyda-Legutko, Pohorska-Kleja, Rodzińska-Nowak 2004; 2008) oraz z Lipnicy Dolnej, pow. jasielski, woj. podkarpackie, stan. 8 (Kłosowicz, Leszczyński 2017). Wspomnieć należy także silnie uszkodzony piec ze stan. 3 w Krośnie-Zawodziu (Jankowski 1961), który tylko przypuszczalnie mógł służyć do wypału ceramiki. W starszej literaturze pojawiały się wzmianki o piecach garncarskich z regionu, odkrytych w Przemyślu (Koperski 1974, 266, 267) oraz Maćkówce, pow. przeworski, woj. podkarpackie (Wielowiejski 1973, 35), które zgodnie z nowszymi ustaleniami traktowane powinny być jako obiekty o nieokreślonym przeznaczeniu (Dobrzańska 1990, 107).

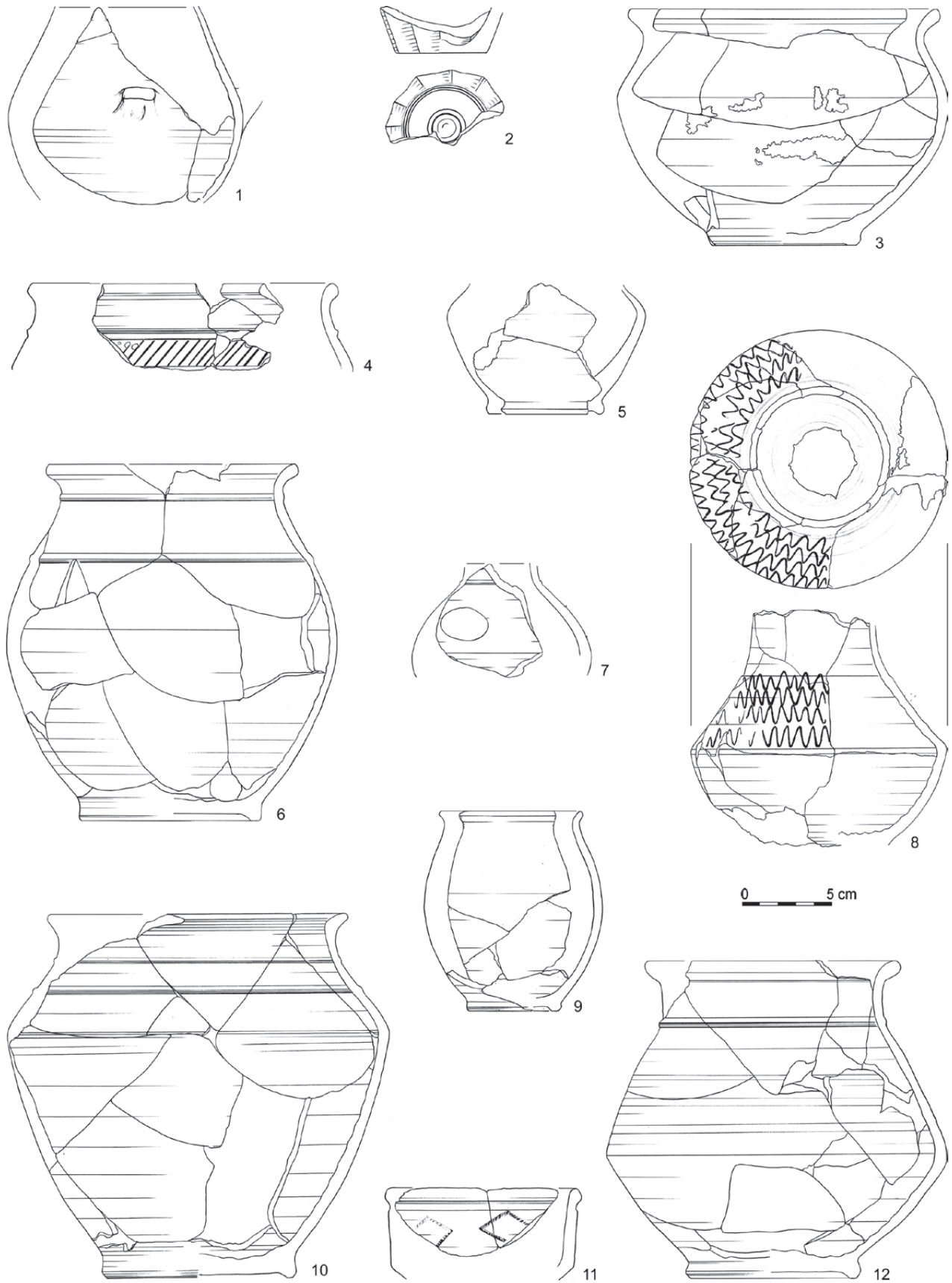
Poza dwukomorowymi piecami garncarskimi, których forma jest bardzo charakterystyczna i łatwa w jednoznacznej interpretacji, przebadano także dwa

piece o nieokreślonej funkcji. Kompleksy obiektów 94/59 i 95/59 oraz 556/59 i 744/59 (Ryc. 13) stanowiły jedne z najbardziej wysuniętych na zachód w obrębie osady z okresu rzymskiego. Częściowo zniszczone zostały przez nowożytny obiekt 18/59. Pierwszy z pieców (Ryc. 13: 1, 3, 4) składał się z komory paleniskowej (obiekt 94/59) oraz komory towarzyszącej lub wlotu (95/59). Komora paleniskowa miała regularny, owalny rzut o średnicy 130×150 cm i osiągała głębokość 30 cm. Piec posiadał wydrążone w lessie ścianki. Charakterystycznym elementem było wyłożone kamiennym brukiem, lekko nieckowate dno (Ryc. 13: 4). Zarówno kamienie jak i ściany, w efekcie funkcjonowania obiektu, zostały przepalone.

Jama przypieczowa (lub wlot) znajdowała się po wschodniej stronie głównej komory. Posiadała rzut nieregularny, zbliżony do trójbocznego i lekko nieckowaty profil. Była zachowana w gorszym stanie niż główna komora. Jama przypieczowa z komorą główną połączone były ścianami. Po wschodniej stronie komory głównej ewentualnie wskazać można nieznaczne przeżęcenie pomiędzy dwoma jego elementami. Z obiektu pochodzą dwa fragmenty naczynia wykonanego na kole garncarskim. Podobny piec, również jednokomorowy, z dnem wyłożonym brukiem kamiennym, został przebadany na stanowisku Mściwojów, stan. 17, pow. jaworski, woj. dolnośląskie, gdzie zinterpretowany został jako piec do wypału naczyń ceramicznych (Bohr 2015, 68-74, tam dalsza literatura).

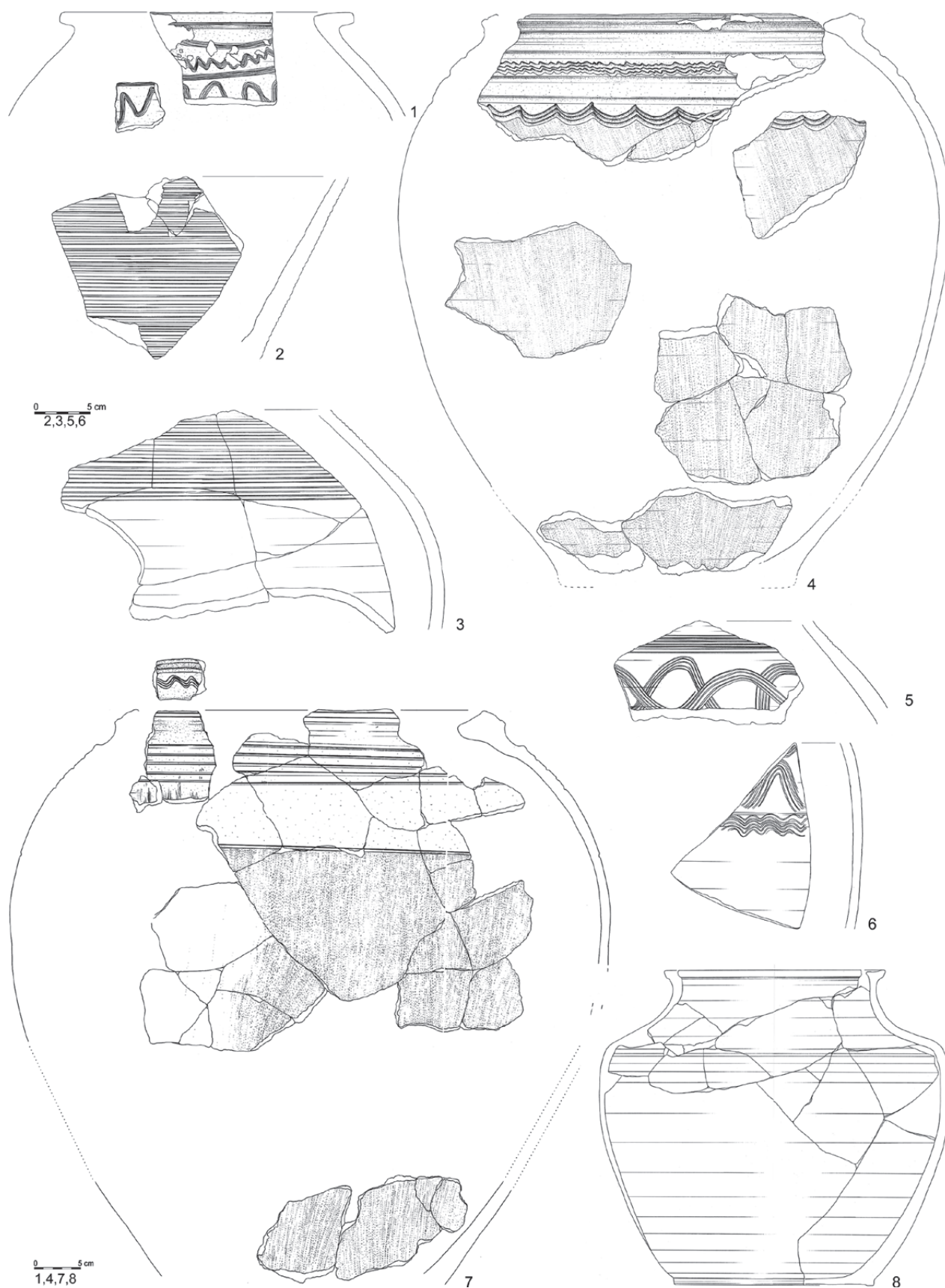
Drugi z pieców tego typu (Ryc. 13: 2) oznaczony został jako para obiektów 556/59 i 744/59, w wypełniskach których nie odkryto materiału zabytkowego. Komora paleniskowa posiadała niemal kolisty rzut, o wymiarach 78×72 cm, oraz regularny, trapezowaty przekrój. Wydrążona była w calcu, a ściany i dno przepalone były na kolor pomarańczowy. Jama towarzysząca była częściowo uszkodzona. Zachowane wymiary posiadały około 138×44 cm, a miąższość – 44 cm. Podobnie jak w przypadku pieca 94/59, jama przypieczowa połączona była z główną komorą od jego wschodniej strony. W tym przypadku stwierdzić można obecność krótkiego kanału wlotowego, łączącego oba elementy pieca. Jego ścianki, jak i zachowany fragment jamy był nasycony drobnymi grudkami polepy i węglami drzewnymi.

Na osadzie w Sanoku odkryto również cztery studnie o zachowanych reliktach drewnianych cembrowin: obiekty 1505/59, 1506/59, 2145/59 oraz 1397/60 (Ryc. 14). Obecność studni na osadach z okresu rzymskiego wiąże się powszechnie z działalnością o charakterze produkcyjnym (Godłowski 1969, 325; Nowakowski, Waluś 1986, 52-55; Piotrowska 2015, 340). Studnie



Ryc. 15. Sanok, stan. 59-60, gm. Sanok, woj. podkarpackie. Wybór naczyń stołowych wykonanych na kole garncarskim. Ceramika z obiektów: 80/59 (2, 3, 4, 7), 300/59 (1, 5), 326/59 (9, 12), 427/59 (6), 984/59 (11), 1010/59 (8), 1758/60 (10)

Fig. 15. Sanok, site 59-60, Sanok Commune, Podkarpackie Voivodeship. A selection of tableware thrown on a pottery wheel. Pottery from features: 80/59 (2, 3, 4, 7), 300/59 (1, 5), 326/59 (9, 12), 427/59 (6), 984/59 (11), 1010/59 (8), 1758/60 (10)



Ryc. 16. Sanok, stan. 59-60, gm. Sanok, woj. podkarpackie. Wybór naczyń zasobowych z terenu stanowiska. Ceramika z obiektów: 80/59 (1), 698/60 (2), 326/59 (3), 1353/59 (4), 1120/60 (5), 1295/59 (6), 123/59 (7), 484/59 (8)

Fig. 16. Sanok, site 59-60, Sanok Commune, Podkarpackie Voivodeship. A selection of storage vessels from the site. Pottery from features: 80/59 (1), 698/60 (2), 326/59 (3), 1353/59 (4), 1120/60 (5), 1295/59 (6), 123/59 (7), 484/59 (8)

zlokalizowane były w centralnej części przebadanego fragmentu osady, w obrębie naturalnego obniżenia terenu. W każdym przypadku drewniane konstrukcje cembrowin znajdowały się w niższych partiach jam, które na poziomie wyróżnienia posiadały nieregularne rzuty i duże rozmiary. Trzy studnie miały czworokątne cembrowiny (obiekty: 1505/59, 1506/59, 2145/59). Długości ścian cembrowin osiągały od 100 do około 130 cm długości. Na deskach nie zachowały się charakterystyczne wcięcia, typowe dla konstrukcji budowanych w technice zrębowej. Tylko w przypadku studni 1505/59 wystąpiła jedna tego typu deska, natomiast nie była ona połączona „na zrąb” z inną. Przepuszczalnie deska została użyta wtórnie. Jednocześnie ściany studni wsparte były pionowo wbitymi palikami i deskami (Ryc. 14: 1, 2). Także w przypadku studni 2145/59 zachowały się podobne elementy. Ostatnia ze studni (obiekt 1397/60) posiadała konstrukcję wykonaną z wydrążonego pnia (Ryc. 14: 3, 4). Wydaje się, że został on umieszczony w wykopanej uprzednio jamie, a przestrzeń naokoło zewnętrznych ścianek pnia zarzucono następnie chrustem oraz niewielkimi deskami i palikami, które nie tworzyły czytelnej konstrukcji. Próbką drewna z tego obiektu poddana została analizom radiowęglowym. Otrzymane wyniki odnieść można do początku IV wieku n.e.

Obok studni, z zagospodarowaniem ujęć wody w obrębie stanowiska wiązać należy obiekt 1295/59, który zinterpretowany został jako roszarnia. W jego obrębie, na poziomie około 60 cm od poziomu wyróżnienia, rozpoznano konstrukcję plecionkową (Ryc. 14: 5). Stanowił ją cylindryczny kosz o pionowych ścianach i średnicy około 1 m. Ścianki wyplecione były na kilku wbitych w podłoże palikach o średnicy około 3 cm. Dno nie było wzmocnione ani zabudowane. Dodatkowym elementem konstrukcyjnym była poziomo ustawiona deska o długości około 60 cm i szerokości około 15 cm, wsparta na drewniano-kamiennej podporze.

Choć funkcję obiektu ostatecznie potwierdzić może tylko wykonanie analiz paleobotanicznych, a nie obecność plecionkowej konstrukcji, powszechnie tego typu założenia interpretowane są jako roszarnie do moczenia lnu. Podobne obiekty wystąpiły na osadach z młodszego okresu przedrzymskiego i okresu wpływów rzymskich w Karczewcu, pow. inowrocławski, woj. kujawsko-pomorskie (Bednarczyk 1998), Kolonii Chabielicach oraz Kolonii Orenicach, pow. łęczycki, woj. łódzkie (Siciński, Stasiak 2004; Siciński 2008), Daniszewie, pow. kolski, woj. wielkopolskie (Żychliński 2010), a także w Rozborzu, pow. przeworski, woj. podkarpackie, stan. 28, gdzie rozpoznano sześć takich obiektów (Poradyło 2013, 66). Osiem obiektów o podobnej

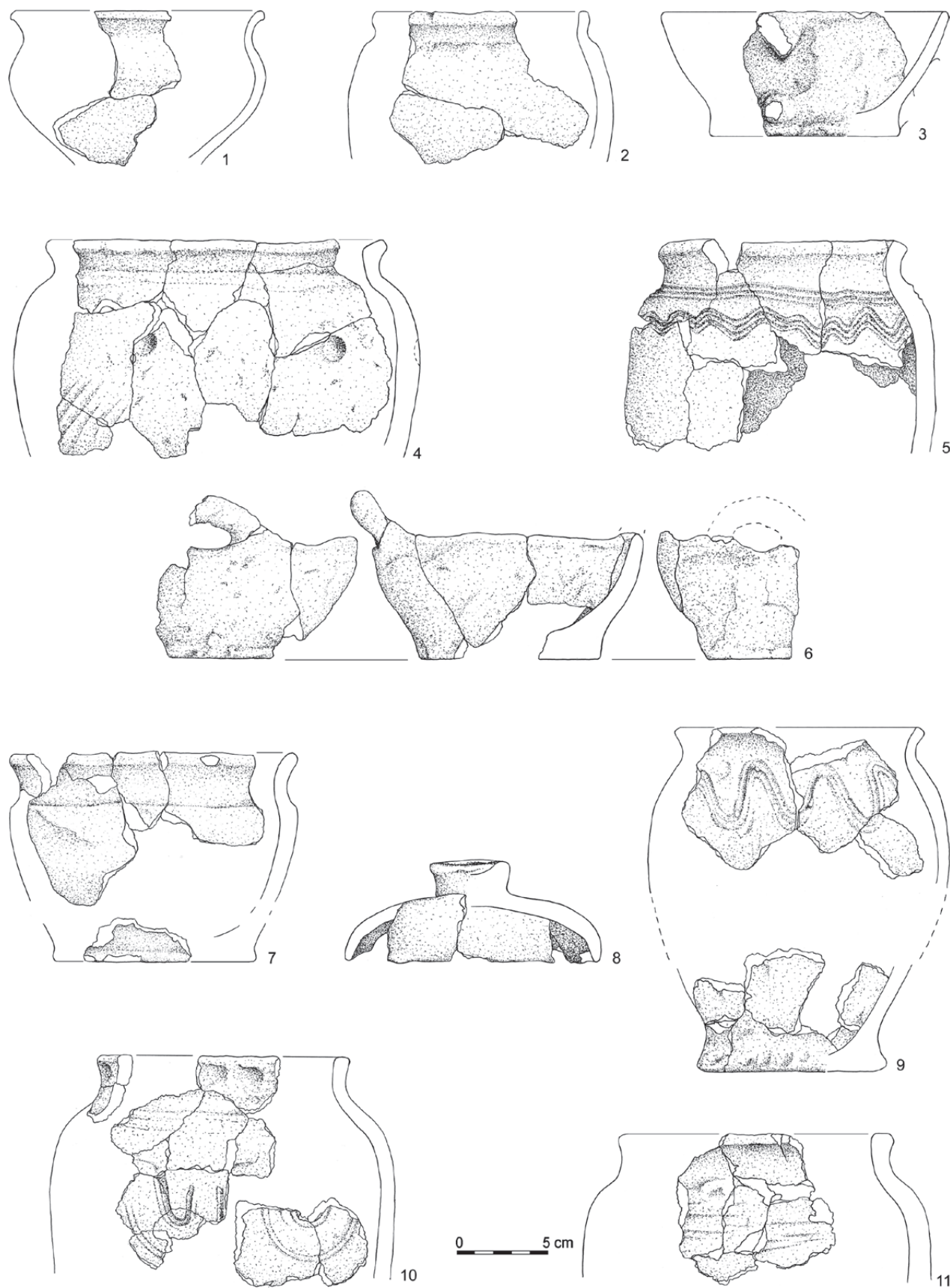
formie, określone jako studnie-rozszarnie, rozpoznano w miejscowości Witów, stan. 14-15, pow. łęczycki, woj. łódzkie (Nierychlewska, Tyszler 2009, 105, 107-109). Żaden z wymienionych obiektów nie posiadał jednak elementu w formie dodatkowej deski.

Badania dostarczyły także bogatej, najliczniejszej do tej pory serii zabytków z terenu dorzecza górnego Sanu. Materiał ruchomy, który odnieść można do późnego okresu wpływów rzymskich i wczesnej fazy okresu wędrówek ludów, stanowią 6662 fragmenty ceramiki, 245 zabytków metalowych (w tym zarówno zachowane w całości, jak i różnej wielkości nieokreślone części przedmiotów żelaznych), 7 przęślików, 127 przedmiotów kamiennych, w tym między innymi fragmenty przynajmniej 5 żaren rotacyjnych i kilkunastu osełek, przetopiony ułamek szkła, 660 okruchów polepy, w tym konstrukcyjnej oraz zbiór kości zwierzęcych.

Najliczniejszą kategorią zabytków pochodzącą z osady z późnego okresu rzymskiego i wczesnej fazy okresu wędrówek ludów jest ceramika. W trakcie badań odkryto fragmenty naczyń reprezentujące zarówno naczynia wykonane przy użyciu koła garncarskiego, jak i lepienie ręczne. Procentowy udział fragmentów ceramiki wykonanej w obu technikach jest zbliżony (54% ceramiki wykonanej na kole, 46% lepieniej ręcznie), co jest charakterystyczne dla strefy beskidzkiej (Madyda-Legutko 1996, 72-73).

Wśród ceramiki wykonanej na kole garncarskim wyróżniono fragmenty zróżnicowanych pod względem form naczyń stołowych o gładkich powierzchniach, w większości ścieralnych. Ta cecha technologiczna jest typowa dla strefy osadnictwa nad górnym Sanem (Madyda-Legutko 1996, 72-78; 2004). Wystąpiły tu różnego rodzaju misy, wazy, dzbanki, pucharki oraz pojedyncze fragmenty pokryw (Ryc. 10: 3, 6; Ryc. 15). Bogato reprezentowany jest zbiór naczyń zasobowych (Ryc. 16), obejmujących zarówno naczynia wykonane z glin bez domieszek mineralnych (Ryc. 12: 4; Ryc. 16: 1-3, 5, 6, 8), również o powierzchniach ścieralnych, jak i naczynia w typie *Krausengefäss*, o twardych, szorstkich powierzchniach (Ryc. 16: 4, 7). Do tej pory do wyjątków należało współwystępowanie na jednym stanowisku naczyń reprezentujących obie te grupy technologiczne (Madyda-Legutko 1996, 85; Wilk 2005, 346). Wśród ceramiki wykonanej na kole garncarskim wystąpiły także pojedyncze fragmenty naczyń kuchennych o szorstkich powierzchniach.

Ceramika lepieniej ręcznie jest mniej zróżnicowana pod kątem technologii i form. Są to w większości naczynia misowate i garnkowate (Ryc. 17). Odkryte na osadzie materiały ceramiczne znajdują liczne analogie

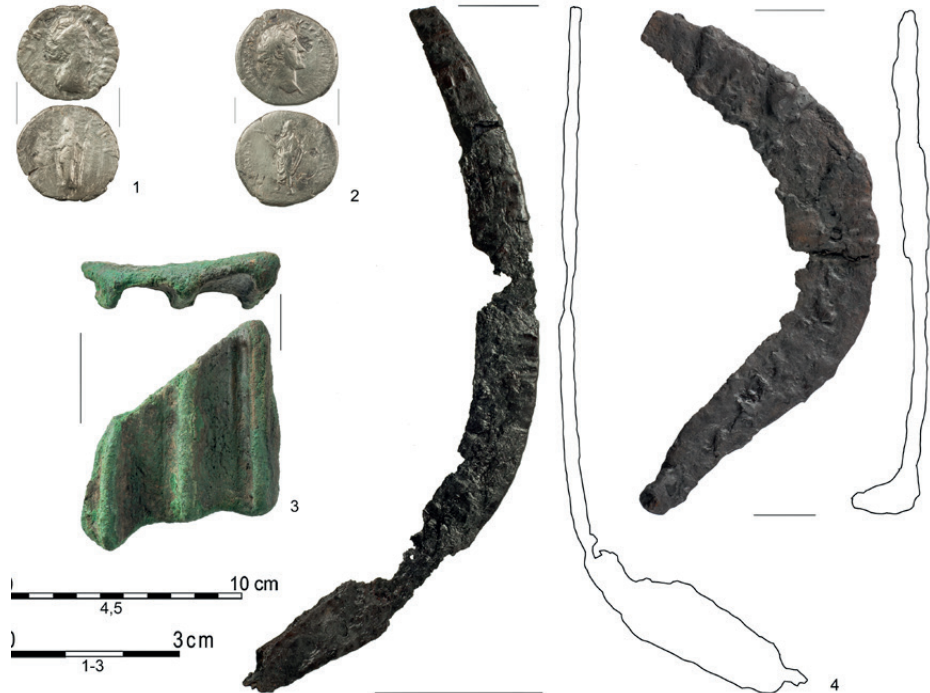


Ryc. 17. Sanok, stan. 59-60, gm. Sanok, woj. podkarpackie. Wybór naczyń lepionych ręcznie. Ceramika z obiektów: 80/59 (4, 5), 160/59 (7), 300/59 (1, 2, 6, 11), 317/59 (8) 475/59 (3), 1334/59 (10), 1705/59 (9)

Fig. 17. Sanok, site 59-60, Sanok Commune, Podkarpackie Voivodeship. A selection of vessels formed by hand. Pottery from features: 80/59 (4, 5), 160/59 (7), 300/59 (1, 2, 6, 11), 317/59 (8) 475/59 (3), 1334/59 (10), 1705/59 (9)

Ryc. 18. Sanok, stan. 59-60, gm. Sanok, woj. podkarpackie. Wybór zabytków metalowych: monety rzymskie (1) – znalezisko luźne, (2) obiekt 605/60, fragment kotła huńskiego (3) – znalezisko luźne) oraz przykładowe sierpy i półkoski (4) obiekt 606/60, (5) obiekt 60/59)

Fig. 18. Sanok, site 59-60, Sanok Commune, Podkarpackie Voivodeship. A selection of metal artefacts: Roman coins (1) – a stray find, (2) feature 605/60, fragment of a Hunnic cauldron (3) – a stray find, and examples of sickles and scythes, (4) feature 606/60, (5) feature 60/59)



na badanych wykopaliskowo okolicznych osadach w Pakoszówce, pow. sanocki, woj. podkarpackie, stan. 26 (Madyda-Legutko *et al.* 2006), Sanoku, stan. 54 (Madyda-Legutko *et al.* 2004; 2008), Lesku, pow. *loco*, woj. podkarpackie (Barłowska 1984), a także na stanowiskach grupy północnokarpackiej, szczególnie w Rytrze, pow. nowosądecki, woj. małopolskie (Madyda-Legutko, Tunia 1993) oraz stanowiskach grupy północnokarpackiej w dorzeczu Popradu (Giertlová-Kučerová, Soják 2005).

W materiale ceramicznym wystąpiły elementy umożliwiające precyzyjne datowanie na późny okres wpływów rzymskich i wczesną fazę okresu wędrówek ludów. Wskazywały na to zarówno cechy technologiczne ceramiki (szczególnie lepionych ręcznie), jak i pojedyncze formy i typy zdobień naczyń. Wśród nich wymienić należy fragmenty wykonanych na kole garncarskim naczyń poligonalnych, fragment miski zdobionej ornamentem stempelkowym czy ręcznie lepione naczynie wiaderkowe (Bulas 2019, tam dalsza literatura) oraz występujące licznie naczynia workowate (Ryc. 17: 2, 5, 10, 11).

W trakcie badań odkryto także dwa rzymskie denary Antoninusa Piusa. Pierwszy z nich reprezentuje typ RIC 3/378A. Monety tego typu wybijane były dla Faustyny Starszej w roku 145 n.e. Odkryty został jako znalezisko luźne na terenie stanowiska, poza kontekstem archeologicznym (Ryc. 18: 1). Drugi natomiast pochodzi z wypełniska glinianki 605/60 (Ryc. 18: 2). Jest to denar typu RIC 3/69A, który wybijany był w latach 140-143 n.e. Podkreślić należy, że spośród znanych z tego regionu numizmatów, ostatnio publikowanych (Bulas,

Kotowicz 2018), monety z Sanoka, ze stanowiska 59-60 oraz stanowiska 42 (badanego podczas realizacji tej samej inwestycji), stanowią pierwsze egzemplarze odkryte podczas metodycznie prowadzonych wykopaliskowych badań archeologicznych. Niewątpliwie najistotniejszym odkryciem jest fragment przedmiotu metalowego, który najprawdopodobniej interpretować można jako fragment kotła huńskiego (Ryc. 18: 3). Posiada trzy równolegle biegnące żeberka. To właśnie ten charakterystyczny element pozwolił na identyfikację zabytku (por: Masek 2017). Odkryty przedmiot jest jednym z niewielu znanych i publikowanych materiałów odkrytych w Polsce, które wiązać można z horyzontem huńskim (Kaczanowski, Rodzińska-Nowak 2013). Jednocześnie, poza zachowanym w całości egzemplarzem z Jędrzychowic, pow. oławski, woj. dolnośląskie (Kaczanowski, Rodzińska-Nowak 2013, 437, tam dalsza literatura), fragment kotła odkrytego w Sanoku jest drugim tego typu zabytkiem odkrytym na terenie ziem polskich. Ponadto jednoznacznie potwierdza datowanie funkcjonowania osady także w okresie wędrówek ludów.

Na osadzie odkryto serię zabytków poświadczających produkcję rolniczą zamieszkującej tu ludności. Poza zachowanymi fragmentami przynajmniej pięciu kamieni żarnowych, na stanowisku odkryto także półkoski i sierpy żelazne (Ryc. 18: 4, 5). Na podstawie odkrytych materiałów zabytkowych, a także uzyskanych analiz radiowęglowych z jednego z obiektów (studni – obiekt 1397/60) stwierdzić można, że funkcjonowanie osady datować należy przypuszczalnie w ramach faz C2

po fazę D włącznie. Fazy te są poświadczone przez pojedyncze zabytki wydzielone oraz cechy technologiczne ceramiki. Nie ma jasnych przesłanek pozwalających na datowanie osady na fazę C1, natomiast mała liczba zabytków datujących nie pozwala wykluczyć także nieco wcześniejszej chronologii rozpoczęcia użytkowania osady. Jednocześnie, ze względu na brak materiałów ceramicznych o tradycjach wczesnorzymskich, stwierdzić można, że osada zaczęła funkcjonować nie wcześniej niż po zaprzestaniu produkcji tego typu naczyń.

■ ZAKOŃCZENIE

Badania na stanowisku 59-60 w Sanoku były w tej części Karpat pierwszymi wykopaliskami prowadzonymi na tak dużą skalę. Pozwoliły odsłonić olbrzymie powierzchnie reliktyw osad z epoki brązu oraz okresu rzymskiego i wczesnej fazy okresu wędrówek ludów. Skala tych wykopalisk, liczba przebadanych obiektów i pozyskanych materiałów znacznie poszerzają bazę materiałową w porównaniu z dotychczasowym rozpoznaniem archeologicznym tego regionu.

W przypadku odkrytych śladów osadnictwa z epoki brązu raczej nie wnoszą zupełnie nowych informacji, zasadniczo zmieniających naszą wiedzę. Można natomiast powiedzieć, że stanowią doskonałą podstawę do

ponownego przeanalizowania wielu procesów osadniczych, zachodzących w pradziejach Kotliny Sanockiej oraz terenów sąsiednich. W odniesieniu do osadnictwa z okresu wpływów rzymskich natomiast stwierdzić należy, że rozpoznana osada ma istotne znaczenie dla zrozumienia sytuacji kulturowej w regionie w tym okresie. Jak wspomniano, dzięki przeprowadzeniu szerokopłaszczyznowych badań po raz pierwszy udało się uchwycić w znacznym stopniu zasięg osady z tego okresu, funkcjonującej w krajobrazie górskim. Pozwoliło to na przeprowadzenie analizy organizacji przestrzennej, dowodząc jednocześnie, że także w tym regionie osady mogły zajmować powierzchnię kilku hektarów. Ponadto po raz pierwszy na terenie dorzecza górnego Sanu przebadano stanowisko, które dowodzi jednoznacznie ciągłości osadniczej w młodszym i późnym okresie rzymskim oraz wczesnej fazie okresu wędrówek ludów. Do tej pory osadnictwo na tym obszarze w późnych okresach pradziejów poświadczone było przez pojedyncze zabytki metalowe (Bulas 2019). W tym kontekście niezwykle istotne jest także odkrycie fragmentu przedmiotu metalowego interpretowanego jako część kotła huńskiego, który wraz z przeprowadzonymi analizami specjalistycznymi stanowić będzie tematykę odrębnego artykułu.

Bibliografia

- Barłowska A. 1984. Osada z późnego okresu wpływów rzymskich w Lesku, woj. Krosno. *Materiały i Sprawozdania Rzeszowskiego Ośrodka Archeologicznego za lata 1976-1979*, 51-101.
- Bednarczyk J. 1998. Życie codzienne w czasach rzymskich. W: M. Chłodnicki, L. Krzyżaniak (red.), *Gazociąg pełen skarbów archeologicznych. Katalog wystawy zorganizowanej pod patronatem Ministra Kultury i Sztuki Rzeczypospolitej Polskiej Pani Joanny Wnuk – Nazarowej i Sekretarza Generalnego Rady Europy Pana Daniela Tarschysa*, Poznań: System Gazociągów Tranzytowych EuRoPol GAZ s.a., Poznańskie Towarzystwo Prehistoryczne, 95-93.
- Blajer W. 2009. Uwagi o stanie i perspektywach badań nad epoką brązu i wczesną epoką żelaza w dorzeczu Sanu. *Rocznik Przemyski* 45, 85-104.
- Bober J. 1992. Sprawozdanie z badań na stanowisku z epoki brązu w Sanoku w 1989 roku. *Materiały i Sprawozdania Rzeszowskiego Ośrodka Archeologicznego za lata 1985-1990*, 151-154.
- Bohr M. 2015. Piece garncarskie z Ligoty Woźnickiej, pow. lubliniecki i Mściwojowa, pow. jaworski. Przyczynek do badań nad garncarstwem warsztatowym kultury przeworskiej. *Silesia Antiqua* 50, 59-81.
- Budinský-Krička V., Miroššayová E. 1992. Terňa – Lysá Stráž – sídlisko z nieskorej doby bronzovej a halštatskej. *Slovenská Archeologia* 40, 47-76.
- Bulas J. 2019. Late Roman Period and early Migration period in upper San basin. *Acta Archaeologica Carpathica* 54 (w druku).
- Bulas J., Kotowicz P. N. 2018. New Coin Finds from the Upper San River Basin. *Notae Numismaticae. Zapiski Numizmatyczne* 13 (w druku).
- Cabalska M., Madyda-Legutko R., Tunia K. 1990. Wyniki badań stanowiska z epoki brązu, początków epoki żelaza i z późnego okresu rzymskiego w Nowym Sączu-Biegonicach. *Acta Archaeologica Carpathica* 29, 162-214.
- Czopek S. 2007. *Grodzisko Dolne, stanowisko 22 – wielokulturowe stanowisko nad dolnym Wisłokiem. Część I. Od epoki kamienia do wczesnej epoki żelaza (= Collectio Archaeologica Ressoiviensis 4)*. Rzeszów: Mitel.
- Czopek S. 2009. Die frühe Eisenzeit im östlichen Teil der polnischen Karpaten – Diskussionsbemerkungen. *Acta Archaeologica Carpathica* 44, 73-96.

- Czopek S., Poradyło W. 2008. *Warzyce, pow. Jasło, stan. 17 – osada z epoki brązu i wczesnej epoki żelaza* (= *Collectio Archaeologica Ressoviensis* 10). Rzeszów: Mitel.
- Dobrzańska H. 1990. *Osada z późnego okresu rzymskiego w Igołomi, woj. krakowskie, część II*. Kraków: Wydawnictwo Polskiej Akademii Nauk.
- Gancarski J. 1989. Badania sondażowe na stanowisku nr 3 w Niepli, gmina Jasło i na stanowisku nr 2 w Sieklówce Górnej, gmina Kołaczyce, woj. krośnieńskie. *Acta Archaeologica Carpathica* 28, 183-194.
- Gancarski J. 1992. Sprawozdanie z ratowniczych badań wykopaliskowych na stanowisku nr 14 we Wrocance, gm. Tarnowiec. W: A. Muzyczuk, J. Ginalski (red.), *Badania archeologiczne w województwie krośnieńskim w latach 1990-1991*. Krosno: Agencja Wydawniczo Reklamowa Alfred Kyc, 14-19.
- Gedl M. 1962. *Kultura łużycka na Górnym Śląsku*. Wrocław: Wydawnictwo Ossolineum
- Gedl M. 1994. *Cmentarzysko z epoki brązu w Bachórzcu-Chodorówce*. Kraków: Wydawnictwo Uniwersytetu Jagiellońskiego.
- Gedl M. 1998. *Młodsza epoka brązu we wschodniej części polskich Karpat*. Kraków: Oficyna Cracovia.
- Giertlová-Kučerová M., Soják M. 2005. Novšie nálezy severokarpatskej skupiny v povodí rieky Poprad. *Študijné zvesti Archeologického ústavu SAV* 38, 113-136.
- Ginalski J. 1992. Osada wielokulturowa w Ladinie, gm. Rymanów, st. 12. W: A. Muzyczuk, J. Ginalski (red.), *Badania archeologiczne w województwie krośnieńskim w latach 1990-1991*. Krosno: Agencja Wydawniczo Reklamowa Alfred Kyc, 11-13.
- Godłowski K. 1969. *Budownictwo rozplanowanie i wielkość osad kultury przeworskiej na Górnym Śląsku*. *Wiadomości Archeologiczne* 3-4 (34), 305-331.
- Kaczanowski P., Rodzińska-Nowak J. 2013. The Huns on Polish lands: an attempt to summarise. *A Nyíregyházi Józsa András Múzeum Évkönyve* 55, 431-450.
- Kadrow S., Machnik J. 1997. *Kultura mierzanowicka. Chronologia, taksonomia i rozwój przestrzenny* (= *Prace Komisji Archeologicznej* 29). Kraków: Wydawnictwo Oddziału Polskiej Akademii Nauk w Krakowie.
- Karwowski M. 2004. Początki osadnictwa kultury lateńskiej na Podkarpaciu w świetle szklanych importów celtyckich. W: J. Gancarski (red.), *Okres lateński i rzymski w Karpatach polskich*. Krosno: Muzeum Podkarpackie w Krośnie, 135-161.
- Kemenczei T. 1984. *Die Spätbronzezeit Nordostungarns*. Budapest: Akademiai Kiado
- Kłosowicz M., Leszczyński T. 2017. Wyniki badań osady z okresu wpływów rzymskich w Lipnicy Dolnej, stan. 8, pow. jasielski. W: J. Gancarski (red.), *Stan i potrzeby badań w Karpatach*, Krosno: Muzeum Podkarpackie w Krośnie, 451-519.
- Kondracki J. 1998. *Geografia regionalna Polski*. Warszawa: Wydawnictwo Naukowe PWN.
- Koperski A. 1974. Odkrycie pieca garncarskiego z okresu rzymskiego na terenie Przemyśla. *Wiadomości Archeologiczne* 39, 266-267.
- Jankowski J. 1961. Sprawozdanie z badań archeologicznych prowadzonych przez pracowników Muzeum w Krośnie w 1961 roku. Badania konserwatorsko-archeologiczne i stacjonarne na osadzie kultury przeworskiej w Krośnie, dzielnica Zawodzie, prowadzonych od 25 sierpnia do 18 września 1961 roku. *Sprawozdania Rzeszowskiego Ośrodka Archeologicznego za rok 1961*, 22-23.
- Madaj P. 2001. Uwagi o kulturze mierzanowickiej w dorzeczu Sanu. W: J. Gancarski (red.), *Neolit i początki epoki brązu w Karpatach polskich. Materiały z sesji naukowej*. Krosno: Mitel, 295-303.
- Madyda-Legutko R. 1995. Sytuacja kulturowa we wczesnej epoce żelaza na terenie polskiej części Karpat Zachodnich. W: J. Szydlowski (red.), *Dziedzictwo kulturowe epoki brązu i wczesnej epoki żelaza na Górnym Śląsku i w Małopolsce* (= *Śląskie Prace Prahistoryczne* 4), Katowice: Wydawnictwo Muzeum Śląskiego 241-265.
- Madyda-Legutko R., 1996. *Zróżnicowanie kulturowe polskiej strefy beskidzkiej w okresie lateńskim i rzymskim*. Kraków: Wydawnictwo Uniwersytetu Jagiellońskiego.
- Madyda-Legutko R., 2004. Polskie Karpaty w okresie późnolateńskim i w okresie wpływów rzymskich. Uwagi dotyczące zróżnicowania kulturowego. W: J. Gancarski (red.), *Okres lateński i rzymski w Karpatach polskich*. Krosno: Muzeum Podkarpackie w Krośnie, 71-92.
- Madyda-Legutko R., Pohorska-Kleja E., Rodzińska-Nowak J. 2004. Warsztat garncarski z Sanoka, stan. 54, na tle materiałów ceramicznych z terenu górnego dorzecza Sanu. W: J. Gancarski (red.), *Okres lateński i rzymski w Karpatach polskich*. Krosno: Muzeum Podkarpackie w Krośnie, 691-709.
- Madyda-Legutko R., Pohorska-Kleja E., Rodzińska-Nowak J. 2006. Osada z okresu rzymskiego w Pakoszówce, stan. 1, pow. Sanok. *Rocznik Przemyski* 2 (40). *Archeologia*, 69-84.
- Madyda-Legutko R., Pohorska-Kleja E., Rodzińska-Nowak J. 2008. *Ceramika z warsztatu garncarskiego z Sanoka, stan. 54 na tle materiałów ceramicznych z terenu dorzecza górnego Sanu. Próba interpretacji*. W: A. Błazejewski (red.), *Ceramika warsztatowa w środkowoeuropejskim Barbaricum*, Wrocław: Instytut Archeologii Uniwersytetu Wrocławskiego, 9-23.
- Madyda-Legutko R., Rodzińska-Nowak J. 2017. Stan i potrzeby badań nad osadnictwem okresu rzymskiego w górnym biegu Sanu. W: J. Gancarski (red.), *Stan i potrzeby badań*

- w *Karpatach*. Krosno: Muzeum Podkarpackie w Krośnie, 429-450.
- Madyda – Legutko R., Rodzińska-Nowak J., Zagórska-Telega J. 2013. New data concerning the cultural situation in the basin of the Upper San River during the Roman Period. *A Nyíregyházi Jóna András Múzeum Évkönyve* 55, 409–422.
- Madyda-Legutko R., Tunia K. 1993. *Rytro. Karpacka osada z okresu wędrówek ludów* (= *Zeszyty Naukowe Uniwersytetu Jagiellońskiego. Prace Archeologiczne* 57) Kraków: Uniwersytet Jagielloński.
- Masek Z. 2017. A fresh look at Hunnic cauldrons in the light of a new find from Hungary. *Acta Archaeologica Academiae Scientiarum Hungaricae* 68, 75–136.
- Meduna J. 1980. *Die laténezeitlichen Siedlungen in Mähren*. Praga: Československá akademie věd.
- Michalski J. 1983. Zagadnienia systematyzacji i interpretacji obiektów nieruchomych (ze studiów nad osadami otwartymi kultury łużyckiej). *Materiały Starożytne i Wczesnośredniowieczne* 5, 135-195.
- Michałowski A. 2011. *Budownictwo kultury przeworskiej*. Poznań: Wydawnictwo Poznańskie.
- Miroššayová E. 2007. Súčasný stav poznania doby halštatskej na východnom Slovensku. *Východoslovenský Pravek* 8, 141-142.
- Muzyczuk A., Pohorska-Kleja E. 1994. Wyniki badań wykopaliskowych w Hłomczy, gm. Sanok, woj. krośnieńskie w latach 1981-1985. *Materiały i Sprawozdania Rzeszowskiego Ośrodka Archeologicznego za rok 1993*, 55-154.
- Nierychlewska A., Tyszler L. 2009. Badania w Witowie na stanowisku 14-15, gm. Piątek, pow. Łęczycza, woj. łódzkie, na trasie autostrady A1 (st. A1 72-73): zarys problematyki badań. *Prace i Materiały Muzeum Archeologicznego i Etnograficznego w Łodzi. Seria Archeologiczna* 44, 103-124.
- Nowakowski A., Waluś A. 1986. Studnie kultury przeworskiej z ziem Polski. *Światowit* 36, 43-64.
- Parczewski M. 1997. Trzynasty sezon badań wykopaliskowych w Bachórze na stanowisku 16. *Materiały i Sprawozdania Rzeszowskiego Ośrodka Archeologicznego* 18, 195-209.
- Parczewski M. 1999. Czternasty sezon badań wykopaliskowych na stanowisku 16 w Bachórze, pow. Rzeszów. *Materiały i Sprawozdania Rzeszowskiego Ośrodka Archeologicznego* 20, 339-350.
- Parczewski M. 2000. Piętnasty sezon badań wykopaliskowych na stanowisku 16 w Bachórze, pow. Rzeszów. *Materiały i Sprawozdania Rzeszowskiego Ośrodka Archeologicznego* 21, 271-283.
- Piotrowska M. 2015. *Studnia koło rzeki czyli o zasadności budowy i funkcji sztucznych ujęć wody w przestrzeni osad kultury przeworskiej. Szkic do problemu*. W: L. Tyszler, E. Drobejzar (red.), *Barbari superiores et inferiores. Archeologia Barbarzyńców 2014. Procesy integracji środkowoeuropejskiego Barbaricum*, Łódź: Muzeum Ziemi Wieluńskiej, 329 – 342.
- Podaryło W. 2013. *Kultura przeworska*. W: Opracowanie ratowniczych badań wykopaliskowych na stanowisku 28 (A4/9) w Rozborzu gm. Przeworsk 2. Rzeszów (niepublikowane opracowanie w archiwum Fundacji Rzeszowskiego Ośrodka Archeologicznego).
- Pohorska-Kleja E., Zielińska M. 1993. Osada z epoki brązu w Sanoku. *Materiały i Sprawozdania Rzeszowskiego Ośrodka Archeologicznego za lata 1991-1992*, 159-161.
- Poleska P. 2006. *Celtycki mikroregion osadniczy w rejonie podkrakowskim* (= *Biblioteka Muzeum Archeologicznego w Krakowie* 2). Kraków: Muzeum Archeologiczne.
- Poleska P. 2008. Die früheisenzeitliche Siedlung in Korczyn, powiat Gorlice, Fundstelle 13. *Acta Archaeologica Carpathica* 42-43, 59-107.
- Przybyła J. M. 2004. Nowe znaleziska kultury lateńskiej z obszaru Pogórza Rzeszowskiego. W: J. Garncarski (red.), *Okres lateński i rzymski w Karpatach polskich*, Krosno: Muzeum Podkarpackie w Krośnie, 217-235.
- Schuster J. 2012. Długie domy na późnorzymskiej osadzie w Konarzewie koło Poznania. Przyczynek do badań nad budownictwem kultury przeworskiej w okresie rzymskim. W: A. Janiszewska (red.), *Z najdawniejszych dziejów. Grzegorzowi Domańskiemu na pięćdziesięciolecie pracy naukowej*. Zielona Góra: Wydawnictwo Fundacji Archeologicznej, 427–460.
- Siciński W. 2008. Zespół urządzeń do wstępnej obróbki lnu z osady kultury przeworskiej z młodszego okresu przedrzymskiego w Kolonii Orenice na stan. 3, pow. Łęczycza. W: A. Buko, W. Duczko (red.), *Przez granice czasu. Księga jubileuszowa poświęcona Profesorowi Jerzemu Gąssowskiemu*. Pułtusk: Akademia Humanistyczna im. H. Gieysztor, 79-87.
- Siciński W., Stasiak W. 2004. Sprawozdanie z badań archeologicznych w miejscowości Kolonia Orenice, stan. 2-4, gm. Piątek, woj. łódzkie (nr 57-59 na mapie zbiorczej) w 2002 roku. W: Z. Bukowski, M. Gierlach (red.), *Raport 2001-2002. Wstępne wyniki konserwatorskich badań archeologicznych w strefie budowy autostrad w Polsce za lata 2001-2002* (= *Zeszyty Ośrodka Ochrony Dziedzictwa Archeologicznego (d. Zeszyty ORBA). Seria B: Materiały Archeologiczne*), Warszawa, 95-106.
- Wielowiejski J. 1973. Okres późnolateński i rzymski w Polsce południowo-wschodniej. *Materiały i Sprawozdania Rzeszowskiego Ośrodka Archeologicznego za lata 1968-1969*, 33-44.
- Woźniak Z. 2004. Rola Karpat Zachodnich w okresie lateńskim. W: J. Garncarski (red.), *Okres lateński i rzymski w Karpatach polskich*. Krosno: Muzeum Podkarpackie w Krośnie, 43-67.
- Wilk M. 2005. Późnorzymskie naczynia zasobowe (w typie Krausengefässe) na obszarze południowo-wschodniej

Polski. *Materiały i Sprawozdania Rzeszowskiego Ośrodka Archeologicznego* 26, 305-372.

Zielińska M. 2005. Osada i cmentarzysko z młodszej epoki brązu w Sanoku-Olchowcach. *Materiały i Sprawozdania Rzeszowskiego Ośrodka Archeologicznego* 26, 165-202.

Żychliński D. 2010. *Rosznia lnu ze stanowiska 21 w Daniszewie*, pow. Koło, woj. wielkopolskie jako przyczynek do poznania gospodarki ludności kultury przeworskiej z początków młodszego okresu przedrzymskiego. W: J. Beljak, G. Březinová, V. Varsik (red.), *Archeológia Barbarov 2009. Hospodárstvo Germánov. Siedliskové e ekonomické štruktúry od neskorej doby laténskej po včasný stredovek* (= *Archaeologica Slovaca Monographiae* 10). Nitra: Archeologický ústav SAV, 537-543.

Summary

Jan Bulas, Mirosław Mazurek, Magdalena Okońska, Wojciech Poradyło

Multicultural Site 59-60 in Sanok in the light of excavations in the years 2017-2018

Archaeological rescue excavations at the multicultural site in Sanok were carried out in the years 2017-2018 in connection with the construction of the Sanok ring road, being part of national road 28 (Zator-Medyka). The site is situated on the eastern, slightly folding slope of a gentle hill, in the valley of a small stream. The excavations covered an area of 562.06 ares, where 3813 features were identified and studied (Fig. 2, 3). They are associated with the remains of the site's 6 settlement horizons. The multi-hectare settlement complex was partially surveyed. The fact that the cultural layer has not been preserved over the entire surveyed area and the state of preservation of some features indicate that the site has to some extent been damaged by erosion processes.

The oldest settlement horizon, identified in the western part of the site, is the early Bronze Age. It is evidenced by materials from the late phase of the Mierzanowice culture, discovered in one feature (1476/59) and in a secondary deposit in feature 1773/59. Similar materials have been found in nearby settlements known from the area of the Upper San basin. There are many more materials from the Bronze Age and the early Iron Age. The identified Lusatian culture settlement was located in the western, elevated part of the site. 224 surveyed features from that period – mostly pits of various shapes, as well as postholes being the remnants of several buildings – they formed clusters. Some differences were also noticed in the chronology of pits forming particular feature concentrations. It appears that not all areas of the settlement were used throughout its existence, or at least not with the same intensity. The oldest and the longest-inhabited area is probably its central part. A spatial analysis indicates that the settlement was larger and extended towards the north and the south.

Archaeological material that can be associated with the Bronze Age and the early Iron Age comprises 3793 pieces of pottery, a fragment of a spindle whorl (Fig. 5: 7), pieces of clay loom weights (Fig. 6: 15), stone artefacts, and daub, in some cases with construction imprints. Based on the features of the

ceramic materials, the beginnings of the settlement are dated to the earlier phase of the middle Bronze Age. The settlement continued to be used until the HaD, or maybe even until the beginning of the La Tène period. The research results confirm that in the Bronze Age, a Lusatian culture group was developing in the Polish Carpathians, with strong associations with transcarpathian territories, especially south-western Slovakia.

During the excavations, some traces of settlement from the La Tène period were identified, including a cluster of six features, interpreted as remains of a semi-dugout (Fig. 7), and 201 pottery fragments from that period (including pieces of vessels formed by hand and thrown on a pottery wheel). The materials should probably be dated to LT C₁, although one of the discovered pottery fragments with stamps (Fig. 7: 4) may provide grounds for dating the local La Tène settlement to a slightly earlier period.

The largest group of objects found at the site is associated with the remains of a settlement from the late Roman Influence period and the early phase of the Migration period. It occupied the central and eastern part of the surveyed area and was located in the lower parts of the hill. Sections of its western and eastern borders were identified, while the features visibly extend further towards the north and the south. More than 1800 features of various functions were identified within the settlement: postholes, utility pits, clay huts, over 100 hearths (including characteristic quadrangular hearths), 2 pottery kilns, ovens of unidentified functions, 4 wells, and 1 flax rettery. Archaeological material from the settlement is represented by a large collection of pottery (both formed by hand and thrown on a pottery wheel), metal artefacts, stone artefacts, and construction daub. The ceramic materials unearthed in the settlement resemble in many respects the discoveries made during excavations in the nearby settlements in the Upper San basin and at sites of the North-Carpathian culture. Based on the analysis of the materials, the settlement can be dated to a period within phases C₂-D. Its discovery is important to understanding the cultural situation in the region, both due to the possibility of learning about the spatial layout and due to the new information on late settlement phase in the Upper San basin.