

Lukasz Śpiewła\*

## Wybrane grodziska wczesnośredniowieczne, a kwestia turystyki na terenie województwa podkarpackiego

### Abstract

Śpiewła Ł. 2019. Selected early-medieval hillforts and the issue of tourism in Podkarpackie Voivodeship. *Raport 14*, 83-99

There are about 27 early-medieval hillforts in Podkarpackie Voivodeship. Due to their good state of preservation, 16 of them could become tourist attractions. The article presents the Trzcinica hillfort as an example of a tourist product. Subsequently, its genesis, concept, and manner of implementation of the Carpathian Troy Open-Air Museum were discussed. The next step was the determination of the conditions that a site should meet to become a tourist attraction of at least regional importance. Hillforts in the following locations were discussed: Budy Głogowskie, Przeczyca, Wietrzno, and Tuligłowy. The sites were compared in terms of: location, state of preservation, and the attitude towards them of their researchers or institutions that might transform them into sites that would be as popular among tourists as the Carpathian Troy. All the analysed sites offer good conditions for potential future investments. However, the essential difference lies in the attitude of researchers, who can become involved in the creative process or remain passive. The final part of the article offers thoughts on how the analysed sites could come into existence on the tourist map of Poland.

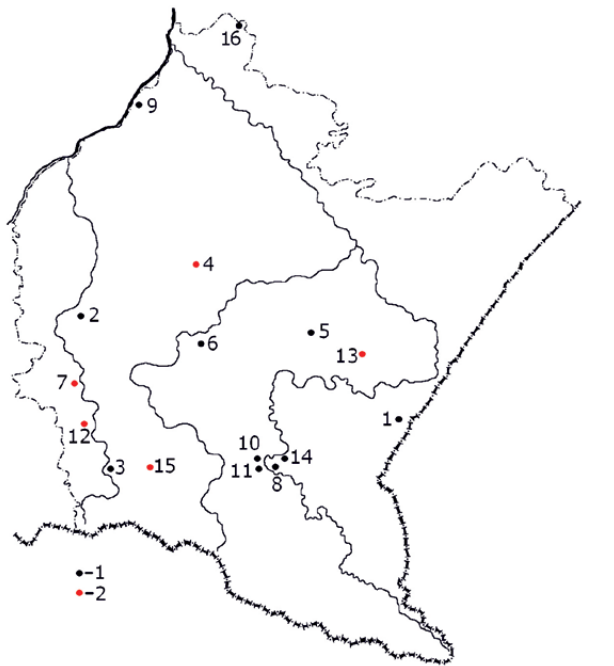
**Keywords:** hillfort, early Middle Ages, Podkarpackie Voivodeship, tourist attraction

Województwo podkarpackie położone jest w południowo-wschodniej Polsce. Obejmuje swoim zasięgiem obszar o znaczących walorach krajobrazowych i historycznych, które przyciągają licznych turystów krajowych oraz zagranicznych. Atrakcyjność krajobrazu wynika ze dużego zróżnicowania rzeźby terenu. Według opracowanego przez Jerzego Kondrackiego podziału fizycznogeograficznego, wyróżniono następujące jednostki (przeważnie ich części): Wyżyna Lubelsko-Wołyńska, Kotlina Sandomierska, Pogórze Środkowobeskidzkie, Beskidy Środkowe, Wschodnie Podkarpacie, Beskidy Lesiste – część Bieszczadów po polskiej stronie granicy (Kondracki 2011, 35, ryc. 7, 279-350). Liczne zabytki, zgromadzone w muzeach, galeriach, a także te widoczne w krajobrazie, są świadectwem bogatej przeszłości regionu. Do ostatniej grupy należą m.in. zamki, pałace, kościoły, kapliczki, nagrobki, różnego rodzaju domy mieszkalne, budynki przemysłowe, umocnienia militarne, kurhany a także grodziska.

Grodziska wczesnośredniowieczne są przedmiotem zainteresowania archeologów oraz historyków.

W związku z chętnie podejmowanymi pracami badawczymi powstają liczne publikacje. Do zbioru tego zalicza się różnego rodzaju komunikaty, artykuły sprawozdawcze i monograficzne, w których omówiono rezultaty podejmowanych na poszczególnych stanowiskach prac, scharakteryzowano materiał zabytkowy lub skupiono się na poruszeniu kwestii związanych m.in. z osadnictwem w danym regionie czy fortyfikacjami. Wydano drukiem także kilkanaście pozycji książkowych o charakterze monograficznym lub syntetycznym odnoszących się do problematyki związanej z budownictwem grodowym. Są to pozycje dotyczące obszaru województwa podkarpackiego: *Wielkie grody dorzecza górnej Wisły* (Dąbrowska 1973), *Archeologia Małopolski wczesnośredniowiecznej* (Żaki 1974), *Wczesnośredniowieczne grody dorzecza Dunajca* (Poleski 2004a), dwutomowa monografia grodziska w Naszacowicach (Poleski 2004b; 2011), *Przemysł Wczesnośredniowieczny* (Sosnowska 2010) oraz *Małopolska w VI-X wieku. Studium archeologiczne* (Poleski 2013).

\* Rzeszów, e-mail: lukaszmateuszspiewla@gmail.com



- |                                 |                                     |
|---------------------------------|-------------------------------------|
| 1 - Aksmanice, stan. 2          | 9 - Tarnobrzeg - Wielowieś, stan. 1 |
| 2 - Braciejowa, stan. 1         | 10 - Trepcza, stan. 1               |
| 3 - Brzezowa, stan. 1           | 11 - Trepcza, stan. 2               |
| 4 - Budy Głogowskie, stan. 36   | 12 - Trzcinica, stan. 1             |
| 5 - Chodakówka, stan. 1         | 13 - Tuligłowy, stan. 1             |
| 6 - Lubenia, stan. 1            | 14 - Tyrawa Solna, stan. 1          |
| 7 - Przeczyca, stan. 1          | 15 - Wietrzno, stan. 11             |
| 8 - Sanok - Biała Góra, stan. 1 | 16 - Zdziechowice, stan. 1          |

Na obszarze województwa podkarpackiego znajduje się około 27 grodzisk wczesnośredniowiecznych (por. Poleski 2011). Ze względu na dobry stan zachowania widocznych na powierzchni terenu wałów i fos wyróżniono około 15 obiektów (Ryc. 1), które potencjalnie mogłyby stać się atrakcjami turystycznymi. Znajdują się one w następujących miejscowościach: Aksmanice, Braciejowa, Brzezowa, Budy Głogowskie, Chodakówka, Lubenia, Przeczyca, Sanok-Biała Góra, Tarnobrzeg-Wielowieś, Trepcza, Tuligłowy, Tyrawa Solna, Wietrzno oraz Zdziechowice.

Celem niniejszego opracowania jest ukazanie sposobu przekształcenia wczesnośredniowiecznego założenia obronnego, na którym przeprowadzono niegdyś badania wykopaliskowe, w atrakcję turystyczną o znaczeniu ponadregionalnym.

W artykule przedstawiono grodzisko w Trzcinicy (stan. 1, gm. Jasło, pow. jasielski) jako przykład przystosowania stanowiska archeologicznego do wymogów ruchu turystycznego. Następnie omówiono genezę, koncepcję oraz sposób realizacji skansenu archeologicznego Karpacka Troja. Kolejną kwestią są warunki, jakie dany obiekt powinien spełnić, aby mógł stać się atrakcją turystyczną o co najmniej regionalnym znaczeniu. W dalszej kolejności zaprezentowano pozostałości pięciu wybranych grodzisk znajdujących się na terenie miejscowości: Budy Głogowskie (stan. 36, gm. Głogów Małopolski,

**Ryc. 1.** Grodziska wczesnośredniowieczne cechujące się dobrym stanem zachowania na terenie województwa podkarpackiego. (1) grodzisko wczesnośredniowieczne; (2) grodzisko wczesnośredniowieczne uwzględnione w artykule (oprac. Ł. Śpiewła)

**Fig. 1.** Early-medieval hillforts in a good state of preservation in Podkarpackie Voivodeship. (1) an early-medieval hillfort; (2) an early-medieval hillfort discussed in the article (prepared by Ł. Śpiewła)

pow. Rzeszów), Przeczyca (stan. 1, gm. Brzostek, pow. Jasło), Wietrzno (stan. 11, gm. Dukla, pow. Krosno) oraz Tuligłowy (stan. 1, gm. Rokietnica, pow. Jarosław). O wyborze stanowisk zdecydował posiadany przez nie potencjał wynikający z dobrego stanu zachowania, wielkości, jak i położenia w regionach często odwiedzanych przez przybywających na teren województwa turystów. Nie bez znaczenia jest również fakt, że są one dobrze znane autorowi tekstu. Wybrane miejsca umocnione scharakteryzowano pod względem wspomnianych czynników. Przedstawiono również skróconą historię ich badań. Kolejnym etapem jest porównanie wspomnianych obiektów z Karpacką Troją. W podsumowaniu tekstu zaprezentowano refleksję nad tym, w jaki sposób analizowane założenia mogą stać się atrakcjami turystycznymi o znaczeniu co najmniej lokalnym.

Grodzisko w Trzcinicy jest wyjątkowym w skali województwa podkarpackiego obiektem turystycznym. Wpisuje się w ogólnopolski nurt turystycznej promocji stanowisk archeologicznych posiadających własną formę terenu. W jego ramach tworzy się parki kulturowe, szlaki tematyczne, czy podobne do Karpackiej Troi ośrodki archeologii doświadczalnej. W 2006 roku powstał park kulturowy w Wietrzykowicach, na terenie którego są prezentowane i popularyzowane grobowce megalityczne (Cetnarowski 2010). Przykładem szlaku tematycznego promującego wczesnośredniowieczne miejsca ufortyfikowane jest Szlak grodzisk nad Chodelką. Przemierzając go, można poznać obiekty zlokalizowane na terenie miejscowości Chodlik, Kłodnica, Podgórz oraz Żmijowiska. Ostanie z wymienionych stanowisk stało się centrum archeologii doświadczalnej (Lis 2006, 36-43; Kacprzak, Lis 2012). Ostatnią grupę reprezentują grodzisko w Grzybowie oraz centrum Słowian i Wikingów na Wolinie (Krasna-Korycińska 2004; Nowak 2009; <http://www.jomsborg-vineta.com/#skansen>. Dostęp 29.09.2018). Obok działalności muzealnej pełnią one funkcje związane z aktywnością eksperymentalną oraz są miejscem organizowania wydarzeń łączonych z rekonstrukcją historyczną. Wspomniane przykłady służą tylko ukazaniu zróżnicowania krajowych form promocji stanowisk archeologicznych, cechujących się własną formą terenu,

nie wyczerpują listy tego typu inicjatyw. Za przykład może służyć książka *Skanseny archeologiczne i archeologia eksperymentalna* (Gancarski 2012).

### ■ TRZCINICA

Głównym elementem skansenu archeologicznego Karpacka Troja są widoczne w terenie relikty trzcinińskiego grodu. Miejscowość Trzcinica położona jest zaledwie o kilka kilometrów na zachód od centrum Jasła. Omawiany obiekt znajduje się we wschodniej części wsi, w pobliżu drogi krajowej Jasło – Gorlice. Stanowisko zlokalizowano na wyodrębnionym z trzech stron przez doliny cyplu, leżącym na zachodnim brzegu doliny rzeki Ropa, przy krawędzi Pogórza Ciężkowickiego w strefie styku z Kotliną Jasielsko-Krośnieńską. Wspomniana forma terenu łączy się od zachodu z wzniesieniem o wysokości 323,2 m n.p.m. Samo grodzisko usytuowane jest na wysokości 255-285 m n.p.m., przewyższa o około 30-60 m terasę zalewową doliny Ropy (Gancarski 2011, 14-15; 2012a, 157-158). Teren porasta przerzedzony las mieszany z przewagą grabu w drzewostanie (Gancarski 2005, 189).

Widoczne w terenie fortyfikacje są pozostałością czteroczęłowego założenia obronnego, złożonego z grodu właściwego i przylegających do niego od zachodu podgrodzia (Ryc. 2). Całkowita powierzchnia obiektu wynosi około 3,5 ha. Długość mierzona wzdłuż linii ENE-WSW jest równa 275 m, zaś maksymalna szerokość dochodzi do 115 m (Gancarski, Poleski 2006, 235-238; Gancarski 2011, 15). Obwałowania można już dostrzec z drogi prowadzącej do skansenu. Zachowały się bardzo dobrze. Wysokość wału pierwszego podgrodzia dochodzi do 5 m, zaś trzeciego do 2 m. Najlepiej próbę czasu przetrwał wał drugiego podgrodzia, którego obecna wysokość przekracza 9 m przy szerokości u podstawy 22-24 m (Gancarski 2011, 15) (Ryc. 3).

Początki zainteresowania badaczy trzcinińskim grodziskiem sięgają lat dziewięćdziesiątych XIX w. Na ten okres przypadają amatorskie próby zbadania obiektu podjęte przez ks. J. Dybasia, proboszcza miejscowej parafii, a także wizje lokalne dokonane przez ks. W. Sarnę, badacza historii regionalnej i S. Tomkowicza, pełniącego w tym okresie stanowisko konserwatora na okręg Galicji Zachodniej (Gancarski 2011, 9; Sarna 1995, 166-167; Tomkowicz 2001, 94, 114). Na przełomie lat pięćdziesiątych i sześćdziesiątych XX wieku w ramach działalności Karpackiej Ekspedycji Archeologicznej (dalej: KEA) obiekt rozpoznawali powierzchniowo i wykopaliskowo Andrzej Żaki i Helena Zoll-Adamikowa (Zollówna, Żaki 1958) oraz A. Kunysz, związany z Muzeum Okręgowym w Rzeszowie (dalej:



**Ryc. 2.** Trzcinica stan. 1, gm. Jasło, pow. Jasło. Cieniowany model ukształtowania terenu na podstawie danych ISOK grodziska i najbliższej okolicy (źródło: <http://mapy.geoportal.gov.pl>)

**Fig. 2.** Trzcinica, site 1, Jasło Commune, Jasło District. Hillshading terrain model based on the ISOK data for the hillfort and its immediate vicinity (source: <http://mapy.geoportal.gov.pl>)

MOR) (Kunysz 1961, 126; 1962; 1968, 6, 76-78, ryc. 5a i b). Największa intensywność badań stanowiska przypada na okres lat dziewięćdziesiątych XX w. i pierwszą dekadę XXI w. W latach 1991-1997 i 2005-2006 pracami z ramienia Muzeum Regionalnego w Jasle,



**Ryc. 3.** Trzcinica, stan. 1, gm. Jasło, pow. Jasło, widok korony wału drugiego podgrodzia (fot. Ł. Śpiewla)

**Fig. 3.** Trzcinica, site 1, Jasło Commune, Jasło District, top of the rampart of the second settlement (photo by Ł. Śpiewla)

a następnie Muzeum Podkarpackiego w Krośnie kierował Jan Gancarski. Podczas obu kampanii przebadano obszar o łącznej powierzchni około 19 arów, rozpoznając gród właściwy, trzy podgrodzia oraz fortyfikacje całego założenia. W obrębie wykopów założonych na majdanie i podgrodzia odkryto obiekty archeologiczne oraz ponad 160 tysięcy zabytków ruchomych związanych z grupą pleszowską kultury mierzanowickiej, kulturą Otomani-Füzesabony oraz okresem wczesnego średniowiecza. Wewnątrz wałów uchwycono elementy konstrukcji przekładkowej, a także plecionkowej (Gancarski 2011; Gancarski, Poleski 2006).

Wysoki stopień zachowania widocznych w terenie fortyfikacji, bogactwo i doniosłe znaczenie informacji uzyskanych w trakcie badań wykopaliskowych oraz dość dobrze rozwinięta infrastruktura drogowa przyczyniły się do powstania koncepcji utworzenia skansenu archeologicznego. Dużą rolę w powstaniu skansenu odegrała spektakularność, która przejawiała się wspomnianym już stanem zachowania umocnień oraz ilością i rangą odkrytego w trakcie badań materiału zabytkowego. Zabytki świadczą o użytkowaniu grodu w epoce brązu przez stojącą na bardzo wysokim poziomie cywilizacyjnym ludność kultury Otomani-Füzesabony, która przekazywała wzorce śródziemnomorskie na północ od Karpat (Gancarski 2011, 20-21, 23-24). Należy również podkreślić rangę i znaczenie odkryć związanych z okresem wczesnego średniowiecza. Na obszarze grodu właściwego zaleziono srebrny skarb, zawierający 550 przedmiotów srebrnych oraz 2 złote (Gancarski, Fedyk 2006). Kapitalne znaczenie mają dane uzyskane w procesie datowania dendrochronologicznego pozostałości drewnianych konstrukcji wczesnośredniowiecznych wałów. Uzyskano wysoce ugruntowaną metrykę chronologiczną obiektu (lata siedemdziesiąte i osiemdziesiąte VIII wieku), która świadczy, o tym że grodzisko trzcinińskie jest najstarszym wczesnośredniowiecznym obiektem tego typu zlokalizowanym na obszarze polskich Karpat (Gancarski, Poleski 2006; Gancarski 2011, 36). Niewątpliwie kolejnym elementem mającym wpływ na budowę na obszarze grodziska i w jego najbliższej okolicy skansenu, oraz na jego późniejszy wygląd, miały odkryte w obrębie wykopów relikty konstrukcji, m.in. wałów i bram pochodzących z epoki brązu, jak i z wczesnego średniowiecza oraz wczesnośredniowiecznych budynków mieszkalnych. Stały się one podstawą do wykonania większości rekonstrukcji widocznych na grodzisku, a także w zlokalizowanym u jego podnóża archeoparku.

W 1999 r. podjęto formalne starania o utworzenie skansenu archeologicznego jako oddziału Muzeum Podkarpackiego w Krośnie. Rok później rozpoczął

się proces wykupu działek od właścicieli prywatnych. Trwał on do 2009 r. Samorząd gminy Jasło uchwalił w 2003 r. miejscowy plan zagospodarowania przestrzennego terenu skansenu, co umożliwiło w dalszej kolejności pozyskanie środków publicznych i unijnych na budowę obiektu. W 2004 r. powstał projekt naukowy oraz wykonano dokumentację techniczną powstającego kompleksu. W 2005 r. uzyskano pozwolenie na budowę, a także wystąpiono o dotację do Komitetu Norweskiego Mechanizmu Finansowego EOG w Brukseli na dofinansowanie realizacji projektu. Prace budowlane trwały od października 2007 do października 2009. Następnie rozpoczął się proces wyposażania i przygotowania wystawy. Wskutek powodzi w 2010 r. obiekt uległ poważnemu zniszczeniu, dlatego uroczyste otwarcie obiektu odbyło się dopiero w czerwcu 2011 (Gancarski 2012a, 163, 174). W latach 2013-2014 wzniesiono na terenie skansenu platformę widokową w celu podniesienia atrakcyjności obiektu ([http://www.karpackatroja.pl/platformawidokowa\\_16\\_0.html](http://www.karpackatroja.pl/platformawidokowa_16_0.html). Dostęp 04.04.2018).

Karpacka Troja jest oddziałem Muzeum Podkarpackiego w Krośnie. Łączy w sobie element skansenu i archeoparku. W powstałym projekcie uwzględniono „wyjątkowy charakter tego miejsca, położenie, wyniki badań naukowych i cele funkcjonalno-użytkowe” (Gancarski 2005, 192). Kompleks turystyczny wraz ze skansenem archeologicznym zajmuje obszar o powierzchni przekraczającej 8 ha.

Podstawowym elementem trzcinińskiego kompleksu turystycznego jest grodzisko „Wały Królewskie”. Fortyfikacje obiektu poddano zabiegom rewitalizującym (usunięcie zbędnych krzewów i drzew, zabezpieczenie przed dalszą erozją oraz uzupełnienie



**Ryc. 4.** Trzcinińca, stan. 1, gm. Jasło, pow. Jasło, widok na drugie podgrodzie i wał zewnętrzny pierwszego podgrodzia (fot. Ł. Śpiewła)

**Fig. 4.** Trzcinińca, site 1, Jasło Commune, Jasło District, view of the second settlement and the external rampart of the first settlement (photo by Ł. Śpiewła)

powstałych w nasypach ubytków). Na majdanie i podgrodziach wytyczono ścieżki oraz zbudowano schody dla zwiedzających. Zrekonstruowano kilka odcinków wałów, chat wczesnośredniowiecznych oraz najbardziej atrakcyjnych obiektów odkrytych w trakcie badań wykopaliskowych np. bramy, miejsce ukrycia skarbu i źródło wody użytkowane w okresie wczesnego średniowiecza (Ryc. 4). Wspomniane prace poddano rygorystycznemu reżimowi konserwatorskiemu, przejawiającemu się wznoszeniem replik w miejscach przebadanych wykopaliskowo, a także w miejscach niebadanych przy maksymalnym ograniczeniu ingerencji w warstwy kulturowe. Odtworzone fragmenty wałów oraz elementy infrastruktury, takie jak schody i ścieżki zaprojektowano jako łatwe w demontażu konstrukcje, które przy ewentualnej rozbiórce nie narażałyby na uszczerbek znajdujących się pod powierzchnią ziemi warstw i zabytków archeologicznych (Gancarski 2005, 191-197; 2011, 39; 2012a, 166-167). W celu zabezpieczenia stanowiska przed zniszczeniem wskutek niekontrolowanego ruchu turystycznego lub działalności ewentualnych poszukiwaczy skarbów dostęp od zewnątrz ograniczono przez ogrodzenie oraz założono monitoring. Zwiedzanie jest możliwe tylko w zorganizowanych grupach z przewodnikiem po ściśle określonych trasach (Gancarski 2005, 192, 201-202; 2011, 36-37).

U podnóża wzgórza, na którym zlokalizowane są pozostałości grodu, wzniesiono archeopark, w skład którego wchodzi pawilon wystawowy, rekonstrukcje wiosek ludności kultury Otomani-Füzesabony i słowiańskiej (Ryc. 5), a także plac na organizowanie imprez. Zaplanowano również miejsce na prowadzenie upraw roślin pradziejowych oraz zagrodową hodowlę zwierząt (Gancarski 2005, 199; 2011, 334-335; 2012b, 116-136). W celu ukazania społeczeństwu w jak najszerzy i przystępny sposób wyników badań wykopaliskowych zaprojektowano i zrealizowano wystawę stałą, łączącą w sobie elementy tradycyjnej ekspozycji z multimedialnością. Sceny z życia ludzi mieszkających w okolicy Trzcinicy w epoce brązu i wczesnym średniowieczu ukazano między innymi za pomocą dioram (Gancarski 2012b, 57-115).

Koncepcja Karpackiej Troi zakłada prowadzenie szerokiej działalności, związanej z turystyką, edukacją oraz archeologią eksperymentalną. Grodzisko wraz z wzniesionymi na nim, jak i w jego pobliżu rekonstrukcjami, wieżą widokową oraz ekspozycją w pawilonie pełnią funkcję wystawy, oglądanej przez licznie przybywających turystów. Na terenie skansenu zaplanowano organizowanie cyklicznych i okazjonalnych wydarzeń związanych z rekonstrukcją historyczną, np. Karpacki Festiwal Archeologiczny „Dwa Oblicza” oraz „Od Troi



**Ryc. 5.** Trzcinica, stan. 1, gm. Jasło, pow. Jasło, rekonstrukcja wioski słowiańskiej u podnóża wzniesienia na którym znajduje się grodzisko (fot. Ł. Śpiewła)

**Fig. 5.** Trzcinica, site 1, Jasło Commune, Jasło District, reconstruction of a Slavic village at the foot of the hill where the hillfort is located (photo by Ł. Śpiewła)

po Bałtyk”. Na terenie obiektu ma miejsce działalność edukacyjna dla dzieci i młodzieży, poprzez organizowanie specjalnych zajęć, prelekcji, a także pokazów (np. lepienie garnków, produkcja wyrobów z kości i krzemienia). Przewidziano także prowadzenie przez skansen działalności naukowo-badawczej, związanej z tematyką grodziska i najbliższej okolicy, a ponadto organizowanie konferencji i sesji naukowych (Gancarski 2005, 202-203; 2011, 38-39; 2012a, 172; 2012b, 165-170).

Dlaczego grodzisko w Trzcinicy stało się kompleksem turystycznym o znaczeniu ponadregionalnym i zagranicznym? Już sam stan zachowania obiektu oraz ważne rezultaty prac badawczych wywołały spore zainteresowanie zarówno naukowców, jak i turystów. Podkreślić w tym miejscu należy zasługi Jana Gancarskiego, który podjął się zadania stworzenia skansenu archeologicznego, a nie, jak to miało miejsce w przypadku poprzedników, ograniczył się do prezentacji efektów swoich prac wąskiemu gronu specjalistów. Zanim przystąpiono do pozyskiwania środków finansowych jednym z ważniejszych zadań było ugruntowanie istnienia i znaczenia obiektu w kulturowej świadomości ludności miejscowej oraz władz lokalnych. Stworzenie dobrych warunków do współpracy z samorządami lokalnymi i władzami wojewódzkimi, instytucjami Unii Europejskiej, a także zaplecza merytorycznego oraz instytucjonalnego przyczyniło się do zdobycia funduszy na realizację tak kosztownego projektu. W odniesieniu ogromnego sukcesu Karpackiej Troi odegrała istotną rolę konsekwentnie realizowana polityka promocyjna. Prowadzono ją w środkach masowego przekazu, takich

jak internet, telewizja, prasa regionalna i ogólnopolska, a także poprzez druki akcydensowe, takie jak ulotki, plakaty. Również jej częścią jest aktywna współpraca skansenu z biurami podróży oraz Polską Organizacją Turystyczną, przejawiająca się uczestnictwem w targach turystycznych (Gancarski 2012a, 174-175). O sukcesie działań promocyjnych świadczy częste wzmiankowanie obiektu w literaturze turystyczno-krajoznawczej o znaczeniu regionalnym (np. Michalak 2002, 63, 65-66; Hap 2007, 93-94; Fąfara, Tulik 2013, 135-138; Łoś-Kamiński, Szreder 2015, 44-48), ogólnopolskim (np. Malinowska-Sypek, Sypek, Sukniewicz, 2010, 368-371; Dudek 2013) oraz obecność informacji o nim na stronach internetowych urzędów: gminy Jasło ([http://www.gminajaslo.pl/pl/kultura\\_i\\_turystyka/atracje\\_turystyczne](http://www.gminajaslo.pl/pl/kultura_i_turystyka/atracje_turystyczne). Dostęp 04.04.2018), powiatu jasielskiego (Baciak 2017), jak również miejscowej parafii (<http://www.trzcinica.opw.pl/06hist/04ciek.html>. Dostęp 29.08.2018). Skansen archeologiczny posiada również własną stronę internetową (<http://www.karpacka-troja.pl/>. Dostęp 04.04.2018). Można stwierdzić, że informacje o stanowisku lub skansenie są obecne w świadomości ludności miejscowej oraz przybywających tu licznie z różnych stron kraju i zagranicy turystów, których frekwencja w 2011 roku doszła do około 60 tysięcy (<http://nakawpolsce.pap.pl/aktualnosci/news,386207,skansen-karpacka-troja-odwiedzilo-prawie-60-tys-osob.html>. Dostęp 10.09.2019).

W tym miejscu warto zastanowić się, jakie warunki powinno spełnić badane archeologicznie grodzisko wczesnośredniowieczne, aby mogło stać się atrakcją turystyczną o przynajmniej regionalnym znaczeniu? Musi być zlokalizowane w możliwie łatwo dostępnym pod względem komunikacyjnym terenie. Ponadto powinno cechować się jak najlepszym stanem zachowania. Niezbędna jest również aktywna postawa badacza lub instytucji chcącej przekształcić je w atrakcję. Musi cechować ją planowy i konsekwentny sposób działania, mający na celu zakorzenienie w świadomości ludności miejscowej, władz lokalnych, jak i działających w regionie stowarzyszeń czy instytucji zajmujących się krzewieniem historii lub kultury, informacji o badanym obiekcie i jego znaczeniu. Efektem tego działania jest nawiązanie i kontynuowanie współpracy z władzami samorządowymi i wojewódzkimi, a także innymi instytucjami czy stowarzyszeniami w celu przejęcia odpowiedzialności za teren i stworzenia jego planu zagospodarowania przestrzennego oraz zgodnej z wymogami konserwatorskimi koncepcji inwestycji. Dalszym etapem współpracy jest pozyskanie funduszy na realizację projektu oraz prowadzenie możliwie szerokiej

działalności promocyjnej powstałej atrakcji (radio, telewizja, internet, prasa, druki akcydensowe itd.).

## ■ BUDY GŁOGOWSKIE

Grodzisko w Budach Głogowskich jest zlokalizowane na jednym z zalesionych, piaszczystych pagórków, położonych w dolinie Osinki w południowej części Płaskowyżu Kolbuszowskiego. Kulminacja wzniesienia osiąga wysokość bezwzględną 233 m n.p.m., przewyższa o około 5 m płaskie dno doliny strumienia (Lubelczyk 1996, 85). W odległości około 100 m na wschód od stanowiska przebiega utwardzona droga dojazdowa do przysiółku Podlesie, od niej odchodzi ścieżka prowadząca bezpośrednio do ufortyfikowanego miejsca. Dostęp do obiektu jest łatwy, gdyż pieszy turysta pokonuje niewielką różnicę wysokości, przemieszczając się po łagodnie pochylonym zboczu.

Gród zbudowano na planie okręgu, o średnicy zewnętrznej około 60 m i powierzchni około 0,3 ha. Wewnętrzny majdan jest otoczony pojedynczym pierścieniem wału. Jest on dobrze zachowany, gdyż wysokość mierzona od strony zewnętrznej dochodzi do około 5 m, zaś wewnętrznej 1-2 m. Powierzchnia majdanu jest nierówna (Lubelczyk 1996, 85) (Ryc. 6-8).

Stanowisko odkryły Anna Barłowska z Muzeum Okręgowego w Rzeszowie (dalej: MOR) i Ewa Banasiewicz podczas badań powierzchniowych prowadzonych w 1986 r. w ramach programu Archeologicznego Zdjęcia Polski. Prace wykopaliskowe



**Ryc. 6.** Budy Głogowskie, stan. 36, gm. Głogów Małopolski, pow. Rzeszów. Cieniowany model ukształtowania terenu na podstawie danych ISOK grodziska i najbliższej okolicy (źródło: <http://mapy.geoportal.gov.pl>)

**Fig. 6.** Budy Głogowskie, site 36, Głogów Małopolski Commune, Rzeszów District. Hillshading terrain model based on the ISOK data for the hillfort and its immediate vicinity (source: <http://mapy.geoportal.gov.pl>)



**Ryc. 7.** Budy Głogowskie, stan. 36, gm. Głogów Małopolski, pow. Rzeszów, widok od północnego wschodu na wał grodu (fot. Ł. Śpiewła)

**Fig. 7.** Budy Głogowskie, site 36, Głogów Małopolski Commune, Rzeszów District, view of the hillfort rampart from the north-east (photo by Ł. Śpiewła)



**Ryc. 8.** Budy Głogowskie, stan. 36, gm. Głogów Małopolski, pow. Rzeszów, widok z majdanu grodziska na wał (fot. Ł. Śpiewła)

**Fig. 8.** Budy Głogowskie, site 36, Głogów Małopolski Commune, Rzeszów District, view of the rampart from the hillfort's inner yard (photo by Ł. Śpiewła)

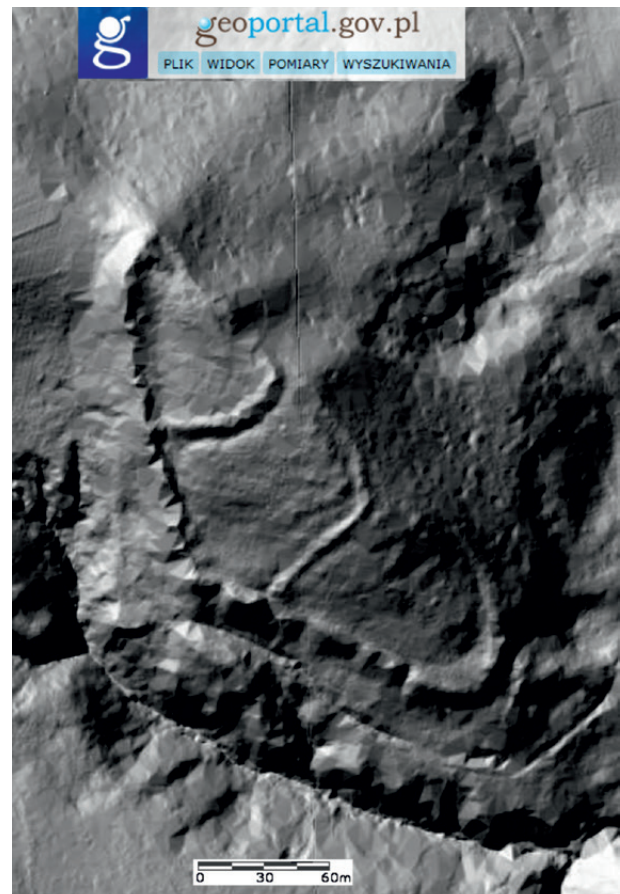
na tym obiekcie były prowadzone w latach 1994-1995 przez Antoniego Lubelczyka (MOR), w trakcie których rozpoznano wewnętrzną konstrukcję wału oraz układ nawarstwień na majdanie (Lubelczyk 1996, 85, ryc. 2, 103-105).

Pozostałości grodu w Budach Głogowskich nie pełnią funkcji lokalnej atrakcji turystycznej, o czym świadczy wzmiankowanie jego istnienia tylko w jednym przewodniku turystycznym (Kłós 2000, 108). W przypadku pozostałej, dostępnej autorowi literaturze turystycznej, istnienie wspomnianego obiektu zostało przemilczane (np. Bata, Lawera 1998, 60-62; Mendelewski 2003, 39-41). Nie popularyzuje go również urząd gminy, na co wskazuje pominięcie

miejsowości w wydanym przezeń albumie promocyjnym; brak wzmianek o nim na stronie internetowej urzędu, a także nieuwzględnienie go na gminnych szlakach pieszo-rowerowych i konnych (Fąfara 2011; <http://www.glogow-mlp.pl/dla-mieszkanow/czas-wolny/wypoczynek>. dostęp 19.03.2018). Miejsce to jest słabo zakorzenione w kulturowej świadomości mieszkańców wsi, gdyż jego istnienie i lokalizacja są znane tylko niektórym. Jedną z przykrych konsekwencji braku zainteresowania stanowiskiem jest nielegalne porzucanie śmieci na jego terenie.

## ■ PRZECZYCA

Grodzisko w Przeczycy zlokalizowano na wzniesieniu zwanym „Zamczyskiem”, we wschodniej części Pogórza Ciężkowickiego. Wzgórze ma wysokość bezwzględną wynoszącą 327 m n.p.m. Teren wznosi się około 120 m ponad dno doliny rzeki Wisłoki. Ze względu na stromą wschodnią, zachodnią i południową zboczą, najdogodniejszy dostęp do niego jest od strony



**Ryc. 9.** Przeczycza, stan. 1, gm. Brzostek, pow. Jasło. Cieniowany model ukształtowania terenu na podstawie danych ISOK grodziska i najbliższej okolicy (źródło: <http://mapy.geoportal.gov.pl>)

**Fig. 9.** Przeczycza, site 1, Brzostek Commune, Jasło District. Hillshading terrain model based on the ISOK data for the hillfort and its immediate vicinity (source: <http://mapy.geoportal.gov.pl>)



**Ryc. 10.** Przczyca, stan. 1, gm. Brzostek, pow. Jasło, widok od zachodu na wał grodu właściwego (fot. Ł. Śpiewła)

**Fig. 10.** Przczyca, site 1, Brzostek Commune, Jasło District, view of the rampart of the proper hillfort from the west (photo by Ł. Śpiewła)

północnej, gdzie wzgórze przechodzi w płaski garb (Jodłowski 1965, 73; Kunysz 1968, 63; Dziedzic 2001, 34; Poleski 2004A, 409-410). W pobliżu stanowiska można dojechać drogą asfaltową prowadzącą wzdłuż brzegu Wisłoki lub drogą prowadzącą prawie płaskimi grzbietami garbów. W pierwszym przypadku turysta pieszy po opuszczeniu pojazdu musi pokonać stromy stok, w drugim zaś musi iść wąską ścieżką prowadzącą wzdłuż gospodarstwa znajdującego się nieopodal stanowiska.

Obiekt jest pozostałością trójczłonowego kompleksu fortyfikacji, złożonego z grodu właściwego i przylegających do niego podgrodzia (Ryc. 9). Powierzchnia całkowita wynosi około 2 ha. Długość mierzona wzdłuż linii północny zachód-południowy wschód osiąga 262,5 m, zaś szerokość dochodzi maksymalnie do 90 m



**Ryc. 11.** Przczyca, stan. 1, gm. Brzostek, pow. Jasło, widok od wschodu na wał pierwszego podgrodzia (fot. Ł. Śpiewła)

**Fig. 11.** Przczyca, site 1, Brzostek Commune, Jasło District, view of the rampart of the first settlement from the east (photo by Ł. Śpiewła)

(Jodłowski 1965, 73-74; 1966, 207-208). Widoczne w terenie nasypy zachowały się dobrze, dochodząc do wysokości 3-4 m (Ryc. 10-11).

Omawiane założenie obronne odkrył i zweryfikował w latach 1955-1956 Andrzej Żaki (1959a, 208; 1959b, 57, 59; Kurczab 2003, 106). W 1962 roku badał je powierzchniowo Franciszek Kotula oraz sondażowo Antoni Kunysz (MOR). Prace wykopaliskowe skoncentrowano na rozpoznaniu stratyfikacji majdanu, wału grodu właściwego oraz pierwszego podgrodzia. Wewnątrz nasypów uchwycono konstrukcję przekładkową, zaś na obszarze głównego członu grodu i podgrodzia warstwę kulturową (Kunysz 1964; 1968, 63-64). Antoni Jodłowski (Muzeum Żup Krakowskich w Wieliczce) podjął w 1965 r. badania wykopaliskowe na szerszą skalę. W ich trakcie założono 20 wykopów o łącznej powierzchni 3,7 ara, rozpoznając wszystkie człony, a także fortyfikacje obiektu. Warstwę kulturową zarejestrowano jedynie na obszarze pierwszego podgrodzia. Jedynie we wnętrzu wału grodu właściwego uchwycono elementy konstrukcji przekładkowej (Jodłowski 1965; 1966; Dziedzic 2001, 19-20, 30, 34).

Przczyckie grodzisko do niedawna nie pełniło funkcji lokalnej atrakcji turystycznej, gdyż pominięto je w zamieszczonej na stronie urzędu gminy internetowej prezentacji zabytków ([http://brzostek.pl/asp/pl\\_start.asp?typ=14&sub=137&menu=271&strona=1#strona](http://brzostek.pl/asp/pl_start.asp?typ=14&sub=137&menu=271&strona=1#strona). Dostęp 10.12.2018), mimo faktu wzmiankowania stanowiska w literaturze turystyczno-krajoznawczej (np. Stanaszek 1994, 18-19; Pajura 2003, 62-63; Łoś-Kamiński, Szreder 2015, 34-36). Z tego powodu miejsce to nie jest często odwiedzane, chociaż jego istnienie i lokalizacja są znane starszym mieszkańcom wsi oraz członkom regionalnych stowarzyszeń historycznych. Rzadko zwiedzają je wycieczki, gdyż w okolicy nie ma żadnego szlaku turystycznego. Sytuacja ta zaczęła się zmieniać od 2017 r., kiedy to członkowie Stowarzyszenia Doliny Wisłoki Palana Gera z Dębicy zainstalowali przy drodze w Przczycy oraz Jodłowej znaki informacyjne, zawierające kierunek i odległość do omawianego obiektu zabytkowego (<http://www.osadaslowianska.pl/kontakt.html>. Dostęp 10.12.2018); <https://www.facebook.com/GrodSlowianskiWStobiernej/photos/a.245876028909049/773155899514390/?type=3&theater>. Dostęp 10.12.2018).

## ■ WIETRZNO

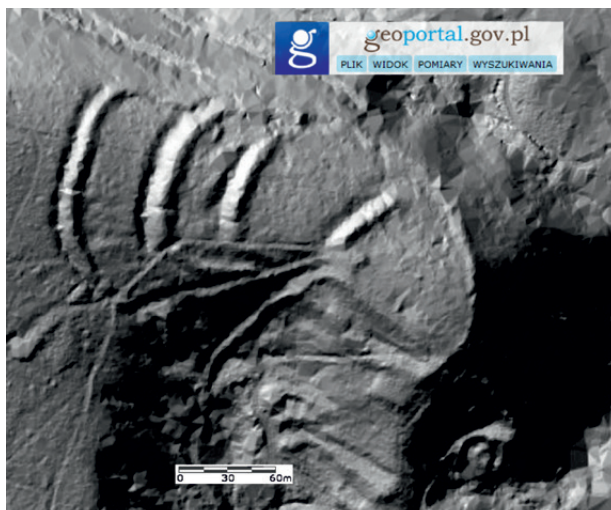
Grodzisko w Wietrznie wzniesiono na cypławatej odnodze wzgórza o wysokości bezwzględnej 425,4 m n.p.m., leżącego w obrębie Pogórza Jasielskiego, na lewym brzegu doliny rzeki Jasiołki. Wyniesienie



posiada strome stoki od północy, wschodu i południa, w związku z czym najłatwiejszy jest do niego dostęp od zachodu, gdzie łączy się z wypłaszczeniem szczytowym. Obiekt usytuowano na wysokości 380-400 m n.p.m. (Żaki 1951, 500-501; Poleski 2011, 349). Stanowisko znajduje się w pobliżu granicy z miejscowością Bóbrka i jest oddalone o około 600 m na północ od zabudowań wsi Wietrzno. Niespełna 300 m na wschód od niego przebiega droga łącząca Duklę ze Zręcinem, zaś 400 m na północ znajduje się Muzeum Przemysłu Naftowego w Bóbrce.

Wietrzniańskie fortyfikacje są pozostałością cztero-członowego kompleksu obronnego, złożonego z grodu właściwego i trzech podgrodzia (Ryc. 12). W rzucie poziomym jego plan przypomina swoim kształtem nerkę, zaś jego całkowita powierzchnia wynosi 3 ha. Długość mierzona wzdłuż linii WNW-ESE jest równa 280 m, zaś szerokość mieści się w przedziale od 90 do 140 m (Żaki 1956, 114-115).

Początki zainteresowania badaczy relikami dawnego grodu sięgają końca lat dwudziestych XX w. W 1928 r. Roman Jakimowicz, działając z ramienia Państwowego Muzeum Archeologicznego w Warszawie, dokonał pierwszego rozpoznania powierzchniowego i inwentaryzacji stanowiska (Jakimowicz 1935). Dalsze prace badawcze miały miejsce w latach pięćdziesiątych XX w. Podjął je Andrzej Żaki wraz ze swoim zespołem (KEA). W latach 1951-1957 przeprowadził on badania wykopaliskowe, w trakcie których rozpoznano gród właściwy, trzy podgrodzia, wszystkie wały z przylegającymi do nich od



**Ryc. 12.** Wietrzno, stan. 11, gm. Dukla, pow. Krosno. Cieniowany model ukształtowania terenu na podstawie danych ISOK grodziska i najbliższej okolicy (źródło: <http://mapy.geoportal.gov.pl>)

**Fig. 12.** Wietrzno, site 11, Dukla Commune, Krosno District. Hillshading terrain model based on the ISOK data for the hillfort and its immediate vicinity (source: <http://mapy.geoportal.gov.pl>)



**Ryc. 13.** Wietrzno, stan. 11, gm. Dukla, pow. Krosno, widok korony wału pierwszego podgrodzia (fot. Ł. Śpiewła)

**Fig. 13.** Wietrzno, site 11, Dukla Commune, Krosno District, top of the rampart of the first settlement (photo by Ł. Śpiewła)



**Ryc. 14.** Wietrzno, stan. 11, gm. Dukla, pow. Krosno, widok na fosę zewnętrzną i wał drugiego podgrodzia (fot. Ł. Śpiewła)

**Fig. 14.** Wietrzno, site 11, Dukla Commune, Krosno District, view of the outer moat and the rampart of the second settlement (photo by Ł. Śpiewła)

zewnątrz fosami. W obrębie głównego członu grodu odkryto relikty zabudowy mieszkalnej, zaś na środku trzeciego podgrodzia relikty pionowej ściany, złożonej z drewnianych pali, do której z jednej strony przylegał bruk kamienny. Wewnątrz nasypów zarejestrowano zwęglone fragmenty konstrukcji przekładkowej (Stadnik, Żaki 1959; Żaki 1951, 503-505; 1956, 116-123; 1957, 4-18; 1960, 72-73). Ostatnie badania stanowiska miały miejsce w 2008 r. Podjęli je Jan Gancarski i Tomasz Leszczyński, związani z Muzeum Podkarpackim w Krośnie. Przeprowadzone w tym czasie prace badawcze skupiły się m.in. na rozpoznaniu wału grodu właściwego (Muzyczuk 2010, 311; Dzik 2011, 19).



**Ryc. 15.** Wietrzno stan. 11, gm. Dukła, pow. Krosno, widok na wał grodu właściwego, w tle urządzenie górnicze (fot. Ł. Śpiewla)

**Fig. 15.** Wietrzno site 11, Dukla Commune, Krosno District, view of the hillfort rampart with a mining device in the background (photo by Ł. Śpiewla)

Stan zachowania obiektu jest bardzo dobry. Nadal widoczne są w terenie wały o wysokości dochodzącej do 4-6 m przy szerokości podstawy 9-10 m (Malinowska-Sypek, Sypek, Sukniewicz, 2010, 372) (Ryc. 13-14). Znaczny wpływ wywarł na to porastający go, tak jak i najbliższą okolicę, las, a także położenie w niewielkiej odległości od niego szybu wiertniczego i urządzenia tłoczącego ropę naftową (Ryc. 15). Z aparaturą wydobywczą związana jest strefa ochronna, którą stale nadzorują pracownicy przemysłu górniczego, co wpływa pośrednio na ochronę stanowiska przed dewastacją.

Grodzisko w Wietrznie stało się lokalną atrakcją turystyczną. Wzmiankowano je na serwisach internetowych gmin Dukła (<http://www.it.dukla.pl/>. Dostęp 13.09.2018) i Chorkówka (<http://www.chorkowka.pl/index.php/szlaki-turystyczne>. Dostęp 13.09.2018) oraz w albumie promocyjnym drugiej z wymienionych miejscowości (Krukierok, Foremny, Nizianty 2013, 46). Rada gminy Dukła utworzyła sieć szlaków rowerowych wokół wspomnianego stanowiska (<http://www.it.dukla.pl/baza-noclegowa/szlaki-turystyczne/szlaki-rowerowe>. Dostęp 13.09.2018), a także ścieżkę przyrodniczo-historyczną „Tam gdzie chadzali wojowie” (UG Dukła 2017; Skóra 2017). Informacje o nim są dostępne w literaturze turystyczno-krajoznawczej o zasięgu lokalnym (Michalak 1996, 167-168, 1997, 77-78; Malinowski 2006, 13; Łoś-Kamiński, Szreder 2015, 66-69) i krajowym (Luboński, Krukar, Kryciński 1999, 18; Malinowska-Sypek, Sypek, Sukniewicz 2010, 372-373). Wskutek tego wiedza o widocznych na powierzchni terenu wałach utrzymała się w świadomości mieszkańców wsi i jej okolicy oraz przybywających w te strony turystów.

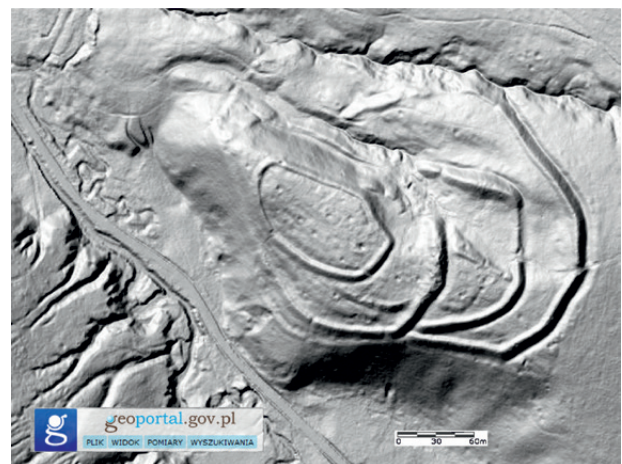
Odwiedza je okoliczna ludność, a także osoby przybywające do miejscowości lub jej okolicy w celach związanych z odpoczynkiem czy aktywnością zawodową.

## ■ TULIGŁOWY

Dawny gród w Tuligłowych zbudowano na wydłużonym grzbiecie górskim o wysokości bezwzględnej 337 m n.p.m., w obrębie Pogórza Dynowskiego. Zbocze opada stromo na zachód i południe ku dolinie Węgierki (Cabalska 1978a, 51; 1979a, 253-254; Poleski 2004a, 438). Stanowisko jest dostępne od drogi asfaltowej przebiegającej na wschód i południe od niego. Aby dostać się tam od wschodu należy pokonać niemal płaski odcinek o długości około 140 m, zaś od południa trzeba zmierzyć się ze znaczną stromizną zbocza.

Warownia miała w rzucie poziomy nieregularny zarys o wymiarach 320×200 m i powierzchni dochodzącej do 4 ha. W skład założenia obronnego wchodziły gród właściwy oraz trzy przylegające do niego od wschodu podgrodzia (Ryc. 16). Główny człon ma kształt owalu o wymiarach 130×70 m i powierzchni dochodzącej do 0,9 ha (Cabalska 1978a, 51-54; 1979a, 253-255; Poleski 2004a, 438). Widoczne w terenie wały zachowały się dobrze, osiągając miejscami wysokość 3 m przy 15 m szerokości (Poleski 2004a, 438) (Ryc. 17-18).

Tuligłowskie grodzisko odkrył Gabriel Leńczyk (Muzeum Archeologiczne w Krakowie) w 1948 r. podczas rekonesansu powierzchniowego. Odkrywcą podjął sześć lat później niewielkie badania sondażowe, podczas których rozpoznano gród właściwy, pierwsze podgrodzie oraz okolice źródelka, położonego w rejonie drugiego i trzeciego podgrodzia. We wnętrzu wału grodu



**Ryc. 16.** Tuligłowy, stan. 1, gm. Rokietnica, pow. Jarosław. Wizualizacja modelu cieniowego ISOK grodziska i najbliższej okolicy (źródło: <http://mapy.geoportal.gov.pl>)

**Fig. 16.** Tuligłowy, site 1, Rokietnica Commune, Jarosław District. Visualisation of the ISOK shaded relief model of the hillfort and its immediate vicinity (source: <http://mapy.geoportal.gov.pl>)



**Ryc. 17.** Tuligłowy, stan. 1, gm. Rokietnica, pow. Jarosław, widok od południa na drugi wał (fot. Ł. Śpiewła)

**Fig. 17.** Tuligłowy, site 1, Rokietnica Commune, Jarosław District, view of the second rampart from the south (photo by Ł. Śpiewła)

właściwego uchwycono relikty konstrukcji drewniano-kamiennej, zaś na majdanie i podgrodziach zabudowy mieszkalne (Leńczyk 1961, 107, 110; 1983, 32-33, 108; Kunysz 1968, 78). Najintensywniejsze badania wykopaliskowe obiektu przeprowadziła Maria Cabalska (Instytut Archeologii Uniwersytetu Jagiellońskiego) w latach 1975-1987. W obrębie 76 wykopów rozpoznano obszar o łącznej powierzchni 14 arów. Na obszarze głównego członu i podgrodzi zarejestrowano zabudowę mieszkalną. Wały grodu właściwego – wewnętrzny, środkowy i zewnętrzny, a także pierwszego i drugiego podgrodzia – zawierały we wnętrzu resztki zniszczonych w skutek pożaru konstrukcji drewnianych (Cabalska 1976; 1977; 1978a; 1978b; 1979a; 1979b; 1980; 1981a; 1981b; 1982; 1983; 1985a; 1985b; 1986; 1987; 1988a; 1988b).

Omawianego obiektu do niedawna nie można było uznać za atrakcję turystyczną, nawet o randze lokalnej. Był wzmiankowany w literaturze turystyczno-krajoznawczej o znaczeniu regionalnym (np. Czechowicz 2015, 130-131), a także w albumie promującym gminę (Kowalska 2013, 8-9). Informacje o nim nie zostały zamieszczone na gminnej stronie internetowej ([http://rokietnica.mkty.pl/index.php?option=com\\_content&view=artic-le&id=11&Itemid=21](http://rokietnica.mkty.pl/index.php?option=com_content&view=artic-le&id=11&Itemid=21), Dostęp 05.05.2018), natomiast można je odnaleźć na stronie powiatu jarosławskiego (<http://starostwo.jaroslaw.pl/aktualnosci/item/282-grodzisko-borusz.html>, Dostęp 05.05.2018) i miejscowej szkoły (<http://sptuliglowy.idl.pl/z-ycia-tuliglow/527>, Dostęp 05.05.2018). Ostatnio pozostałościami grodu zainteresowali się członkowie Koła Miłośników Tuligłów oraz Stowarzyszenia na Rzecz Rozwoju Tuligłów (<http://tuliglowy.org>,



**Ryc. 18.** Tuligłowy, stan. 1, gm. Rokietnica, pow. Jarosław, widok pierwszego wału zaporowego (fot. Ł. Śpiewła)

**Fig. 18.** Tuligłowy, site 1, Rokietnica Commune, Jarosław District, view of the first defensive rampart (photo by Ł. Śpiewła)

[pl/kolo-milosnikow-tuliglow](http://kolo-milosnikow-tuliglow), Dostęp 05.05.2018). Organizacje te w ramach swojej aktywności propagują lokalną historię i dziedzictwo materialne wśród dzieci, młodzieży i osób starszych. W 2017 r. wspólnie zrealizowały projekt „Borusz u progu 1000-lecia”, który dotyczył grodziska wczesnośredniowiecznego zlokalizowanego na gruntach wsi. Prace terenowe polegały na usunięciu części zarośli, ustawieniu ławeczek, jak też tablicy informacyjnej przy drodze przebiegającej w niewielkiej odległości od obiektu. Ponadto opracowano i wykonano makietę warowni, zorganizowano również spotkania dla okolicznej ludności, na których prezentowano obiekt, rezultaty prac archeologicznych, a także legendy związane z nim. Uświadomienie społeczności lokalnej o istnieniu i znaczeniu historycznym zabytku wpłynie pozytywnie na jego stan zachowania (przykładowo, być może nie będzie miejscem porzucania śmieci), może również pozwolić na rozpropagowanie założenia obronnego jako atrakcji turystycznej. W rezultacie tych działań stanowisko będzie mogło być częściej odwiedzane przez miejscową ludność oraz turystów.

#### ■ PORÓWNANIE PREZENTOWANYCH OBIEKTÓW Z GRODZISKIEM W TRZCINICY

Pierwszym z porównywanych czynników odgrywających istotną rolę w procesie tworzenia atrakcji turystycznej jest jej lokalizacja. Ten aspekt dotyczy możliwości komunikacyjnych najbliższej okolicy stanowiska oraz najdogodniejszego dla przyszłych turystów dostępu do zwiedzanego obiektu. Grodzisko w Trzcinicy położone jest w niewielkiej odległości od

Jasła. W pobliżu obiektu można łatwo dojechać drogą asfaltową odchodzącą od drogi krajowej Jasło – Gorlice. Natomiast dostęp do niego umożliwiają schody zlokalizowane na południowym zboczu cypla. Omawiane obiekty w Budach Głogowskich, Przeczycy, Wietrznie, a także Tuligłowach są również zlokalizowane w pobliżu większych miast (Rzeszów, Jasło, Jarosław, Krosno) i miasteczek (Głogów Małopolski, Brzostek, Dukla), posiadających obiekty zabytkowe i muzea, które przyciągają w najbliższą okolicę turystów. Większość omawianych stanowisk dzieli niewielki dystans od drogi asfaltowej, umożliwiającej dojazd w ich sąsiedztwo. W Budach Głogowskich jest ona tylko utwardzona i oddalona niespełna 100 m od stanowiska. W przypadku obiektu w Tuligłowach przebiega około 140 m od stanowiska, zaś Wietrzna około 300 m. Dojazd do dawnych warowni w Przeczycy i Tuligłowach jest możliwy od podnóży lub grzbietów wzgórz. Pozostałości założen obronnych w Budach Głogowskich i Wietrznie są łatwo dostępne dla przyszłych turystów, gdyż różnice wysokości między poziomem drogi a wysokością wzniesień, na których się znajdują są niewielkie, skutkiem czego osoba chcąc je zwiedzić nie musi ponosić dużego wysiłku fizycznego. Stanowiska w Tuligłowach i Przeczycy są dostępne zarówno od podnóża wzniesień, na których się znajdują, jak i od ich grzbietów.

W pierwszej z wspomnianych możliwości potencjalni turyści musieliby mierzyć się ze znaczną stromizną zboczy, przy której pokonaniu byłyby pomocne schody, jak to miało miejsce w Trzcinicy. W drugim przypadku pokonaliby odcinek po prawie płaskim terenie.

Trzcinicki gród oraz porównywane z nim obiekty posiadają dobrą lokalizację. Są położone w pobliżu większych miast i miasteczek, a także obszarów posiadających walory turystyczne. Cechują się dobrym dojazdem w sąsiedztwo za pośrednictwem dróg asfaltowych, a także łatwym dostępem dla zwiedzających.

Drugim porównywanym czynnikiem jest stan zachowania widocznych w terenie fortyfikacji dawnego założenia obronnego. Obwałowania grodu w Trzcinicy zachowały się bardzo dobrze, o czym świadczy wysokość wału drugiego podgrodzia (ponad 9 m przy szerokości podstawy 22-24 m). Również porównywane z nim warownie zachowały się pod tym względem dobrze. Przykładowo wały przeczycyckiego grodu osiągają wysokość 4-6 m przy szerokości u podstawy 9-10, zaś tuligłowskiego 3 m przy 15 m szerokości u podstawy. W przypadku omawianych obiektów decydującym czynnikiem, umożliwiającym zachowanie się w dobrym stanie wałów był porastający teren las, który wyłączył je z eksploatacji rolniczej.

Ostatnim z analizowanych czynników jest aktywność badacza lub instytucji, działających na rzecz przekształcenia grodziska w atrakcję turystyczną o co najmniej lokalnym lub regionalnym znaczeniu.

W przypadku obiektu w Trzcinicy mamy do czynienia z bardzo wielkim zaangażowaniem Jana Gancarskiego – badacza i budowniczego skansenu – w proces zakorzenienia obiektu w świadomości ludności miejscowej, urzędników administracji terytorialnej różnych szczebli czy członków lokalnych stowarzyszeń zajmujących się krzewieniem kultury i historii, co w dalszej kolejności przyczyniło się do powstania sprzyjających warunków dla planowania jak i realizacji budowy kompleksu turystycznego.

Znaczący wpływ na ten proces miał już sam fakt podjęcia na terenie grodziska badań archeologicznych. Wzrost zainteresowania w trakcie prac badawczych, możliwość obserwowania, a nawet uczestniczenia w nich, pozytywnie wpływają na sposób postrzegania obiektu przez okoliczną ludność. Ważną rolę odgrywa rozpowszechnienie informacji o badaniach za pośrednictwem mediów, a niekiedy także podczas organizowanych przez badaczy stanowiska spotkań czy prelekcji. Mniejsze znaczenie odgrywiają publikacje wyników badań w czasopiśmie naukowych, ze względu na utrudniony do nich dostęp oraz częste dedykowanie ich treści specjalistom. Natomiast większe możliwości na tym polu posiadają lokalne gazety, przewodniki turystyczne dostępne w formie folderów, a także informacje zamieszczane w serwisach internetowych.

W przypadku obiektów w Budach Głogowskich, Przeczycy, Wietrznie oraz Tuligłowach ludność miejscowa mogła mieć również podobne możliwości poznawcze jak w Trzcinicy. Jednakże poziom uświadomienia społecznego obniża się wraz z upływem czasu od momentu zakończenia badań na stanowisku, czego przykładem jest porzucanie śmieci na grodzisku w Budach Głogowskich, czy pomijanie jego istnienia w gminnej strategii turystycznej.

Po latach od zasypania ostatniego wykopu zadanie promowania, jak również zachowania dziedzictwa minioniej przeszłości przechodzi na barki członków regionalnych stowarzyszeń historycznych i turystycznych, a także władz lokalnych. Instytucje te powinny w sposób czynny dbać o zachowanie spuścizny archeologicznej w świadomości ludności lokalnej, jak i przekazywać informacje o niej na zewnątrz. Działania takie zostały podjęte w przypadku pozostałych założen obronnych. Obiektem w Przeczycy zainteresowali się członkowie Stowarzyszenia Doliny Wisłoki Palana Gera w Dębicy, w Wietrznie urzędy gmin Chorkówka i Dukla, zaś

w Tuligłwach członkowie Koła Miłośników Tuligłw, Stowarzyszenia na Rzecz Rozwoju Tuligłw oraz urząd gminy. Dotychczasowe podjęte działania nie przyniosły tak spektakularnego efektu, jak to miało miejsce w przypadku Trzcinicy, jednakże nie należy bagatelizować ich znaczenia. Proces tworzenia czy przywrócenia znaczenia kulturowego i historycznego badanego archeologicznie grodziska w świadomości ludności lokalnej, przedstawicieli władz lokalnych czy turystów jest czasochłonny i trudny. Pierwszym krokiem w realizacji tego zadania powinno być opracowanie broszury lub strony internetowej zawierającej informacje o najciekawszych stanowiskach archeologicznych danego regionu. W ten sposób wiedza mogłaby być dostępna dla nauczycieli oraz pracowników lokalnych ośrodków kultury, którzy powinni przekazywać ją dzieciom i młodzieży. Z serwisów mogłyby korzystać także osoby zainteresowane historią regionu lub turystyką. Warto również zainicjować i konsekwentnie rozwijać współpracę z organizacjami turystycznymi czy grupami rekonstrukcyjnymi. Działania łatwiej przebiegają w sytuacji, w której inicjuje je sam badacz lub może w nich czynnie uczestniczyć. Jednakże w przypadku grodzisk w Przeczycy, Tuligłwach i częściowo w Wietrznie upłynęło zbyt dużo czasu, aby badacze mogli zaangażować się w takie przedsięwzięcia. Równie ważna jest chęć promowania efektów prac przez badacza, nie tylko w kręgach specjalistów, ale przede wszystkim społeczeństwa. Dobre efekty może przynieść współpraca z organizacjami turystycznymi, takimi jak Polskie Towarzystwo Turystyczno-Krajoznawcze. Jej przykładami są poprowadzenie szlaku w pobliżu grodziska, wpisanie obiektu na różnego rodzaju listy atrakcji turystycznych, uwzględnienie obiektu w programie organizowanych wycieczek czy zlotów, a także w wykazach zabytków potrzebnych do zdobycia odznak turystycznych. Instytucja ta może także podejmować działalność promocyjną poprzez organizowanie otwartych prelekcji i wykładów.

### ■ **PODSUMOWANIE**

Grodziska w Budach Głogowskich, Przeczycy, Wietrznie oraz Tuligłwach zachowały się w dobrym stanie i posiadają dogodną lokalizację, co jest odpowiednią podstawą do wszczęcia działań w celu przekształcenia ich w atrakcje turystyczne, na wzór obiektu w Trzcinicy. Różnią się od trzcinickiej warowni znacznie mniejszym stopniem rozpowszechniania rezultatów prac badawczych, jak i podstawowych informacji na ich temat. Przyczyniła się do tego mniejsza spektakularność wyników badań, a co jest z tym związane, słabsze zainteresowanie badacza ich upowszechnianiem

oraz ograniczeniem przekazu do środowiska naukowego. Wskutek tego wiadomości o obiekcie oraz jego znaczeniu nie są dostępne dla ludności lokalnej, miejscowych urzędników, a także autorów przewodników turystycznych. Przykładem są pozostałości grodów w Budach Głogowskich czy w Przeczycy. Lepiej promowane są założenia obronne w Tuligłwach i Wietrznie, co odbywa się za sprawą działalności lokalnych stowarzyszeń zajmujących się historią i kulturą regionu oraz urzędów gmin. Można powiedzieć, że grodziska te stały się już po części atrakcjami turystycznymi, ale potrzeba im większego rozpropagowania w literaturze turystycznej, a także w Internecie. Pomocna na tym gruncie byłaby współpraca gmin, m.in. z Polską Organizacją Turystyczną czy Polskim Towarzystwem Turystyczno-Krajoznawczym, grupami rekonstrukcyjnymi, instytucjami i stowarzyszeniami zajmującymi się pozyskiwaniem środków na promocję turystyki z Unii Europejskiej. Jej owocem mogłoby być organizowanie festynów archeologicznych czy historycznych, przyciągających turystów oraz miłośników historii, poszerzenie oferty turystycznej o możliwość zwiedzenia obiektu, jak i wytyczenie lub zwiększenie liczby szlaków turystycznych przebiegających w jego okolicy, a także promocja bezpośrednia w postaci m.in. ulotek lub różnych gadżetów.

W przypadku omówionych w tekście założeń obronnych proponowanym rozwiązaniem realizacji projektu atrakcji turystycznej jest ekomuzeum, w przeciwieństwie do skansenu archeologicznego i archeoparku. Według wspomnianej koncepcji powstała atrakcja nie wzbogaca krajobrazu kulturowego o współczesne elementy infrastruktury muzealnej (tj. pawilony wystawowe, budynki kasowe, sale konferencyjne oraz ogrodzenie), umożliwiając ogólnodostępność obiektu. Za przykład może posłużyć zrealizowana przez Pawła Lisa koncepcja grodziska w Żmijowiskach (Lis 2006; Kacprzak, Lis 2012, 221-226). Realizacja taka wymaga mniejszych nakładów środków finansowych niż w przypadku budowy skansenu, gdyż nie ma potrzeby wzniesienia budynku muzealnego czy wielu rekonstrukcji. Warta rozważenia jest kwestia ustawienia na obiektach tablic informacyjnych lub wykonania rekonstrukcji odcinka wału i budynku mieszkalnego, który mógłby stać się także schronieniem przed deszczem czy zimnem dla zwiedzających.

W projektach tego typu ważną rolę odgrywa współpraca archeologa badającego obiekt z lokalnymi władzami. Dotyczy ona zarówno samych badań, jak i tworzenia merytorycznej koncepcji zagospodarowania przestrzennego stanowiska. Równie istotne znaczenie

ma świadomość kulturowej tożsamości mieszkańców regionu, ich osobisty udział i zaangażowanie się w proces tworzenia, dalszą eksploatację obiektu, a także możliwość partycypowania w zyskach wynikających z funkcjonowania atrakcji turystycznej (baza gastronomiczna,

noclegowa czy zaplecze komunikacyjne). To właśnie od pozytywnego nastawienia ludności miejscowej i urzędników z gminy zależy przetrwanie, utrzymanie oraz dalszy rozwój takiej atrakcji.

## Bibliografia

- Baciak P. 2017. *Atrakcje turystyczne Powiatu*. <https://www.powiat.jaslo.pl/aktualnosci/turys-tyka/atrakcje-turystyczne-powiatu>. (dostęp: 29.08.2018).
- Bata A., Lawera H. 1998. *Głogów Małopolski. Gmina i okolice*. Krosno: Rokšana.
- Cabalska M. 1976. Tuligłowy, gm. Roźwienica, woj. przemyskie. *Informator Archeologiczny Badania 1975*, 218-219.
- Cabalska M. 1977. Tuligłowy, gm. Rokietnica, woj. przemyskie. *Informator Archeologiczny Badania 1976*, 239-240.
- Cabalska M. 1978a. Wielozłonowe grodzisko wczesnośredniowieczne w Tuligłowach woj. Przemysł w świetle badań w 1975. *Materiały i Studia Muzealne Muzeum Okręgowego w Przemyślu 1*, 51-87.
- Cabalska M. 1978b. Tuligłowy, gm. Rokietnica, woj. przemyskie. *Informator Archeologiczny Badania 1977*, 203-204.
- Cabalska M. 1979a. Wielozłonowe grodzisko wczesnośredniowieczne w Tuligłowach woj. Przemysł. *Sprawozdania Archeologiczne 31*, 253-270.
- Cabalska M. 1979b. Tuligłowy, gm. Rokietnica, woj. przemyskie. *Informator Archeologiczny Badania 1978*, 208-209.
- Cabalska M. 1980. Tuligłowy, gm. Rokietnica, woj. przemyskie. *Informator Archeologiczny. Badania 1979*, 195-196.
- Cabalska M. 1981a. Zagadnienie grodzisk z potrójną linią wałów w świetle badań w Tuligłowach, woj. przemyskie. *Materiały i Studia Muzeum Okręgowego w Przemyślu 4*, 5-30.
- Cabalska M. 1981b. Tuligłowy, gm. Rokietnica, woj. przemyskie. *Informator Archeologiczny Badania 1980*, 174-175.
- Cabalska M. 1982. Tuligłowy, gm. Rokietnica, woj. przemyskie. *Informator Archeologiczny Badania 1981*, 205-206.
- Cabalska M. 1983. Tuligłowy, gm. Rokietnica, woj. przemyskie. *Informator Archeologiczny Badania 1982*, 229-230.
- Cabalska M. 1985a. Tuligłowy, gm. Rokietnica, woj. przemyskie. *Informator Archeologiczny Badania 1983*, 178.
- Cabalska M. 1985b. Tuligłowy, gm. Rokietnica, woj. przemyskie. *Informator Archeologiczny Badania 1984*, 147-148.
- Cabalska M. 1986. Tuligłowy, gm. Rokietnica, woj. przemyskie. *Informator Archeologiczny Badania 1985*, 148.
- Cabalska M. 1987. Tuligłowy, gm. Rokietnica, woj. przemyskie. *Informator Archeologiczny Badania 1986*, 163-164.
- Cabalska M. 1988a. Tuligłowy, grodzisko z potrójną linią wałów a problem Grodów Czerwieńskich, *Rocznik Przemyski 24-25*, 325-338.
- Cabalska M. 1988b. Tuligłowy, gm. Rokietnica, woj. przemyskie. *Informator Archeologiczny. Badania 1987*, 179.
- Cetnarowski M. 2010. Polskie Piramidy z Wietrzychiowic. *Archeologia Żywa 11-12*, 52-54.
- Czechowicz J. 2015. *Aktywnie po powiecie jarosławskim : przewodnik*. Rzeszów: Edytorial.
- Dąbrowska E. 1973. *Wielkie grody dorzecza górnej Wisły. Ze studiów nad rozwojem organizacji terytorialno-plemiennej w VII-X wieku*. Wrocław-Warszawa-Kraków-Gdańsk.
- Dudek A. 2013. Karpacka Troja w Trzcinicy, *Poznaj Swój Kraj 09/2013 (617)*, 37-41.
- Dziedzic P. 2001. Frühmittelalterlicher Burgwall in Przeczyca, kr. Dębica. W: M. Parczewski (red.), *Quellen zur slawischen Besiedlung im Karpatengebiet 1 (= Moravia Magna. Seria Polona I)*. Kraków: Polska Akademia Umiejętności, 19-59.
- Dzik Ł. 2011. Bóbrka (gm. Chorkówka, pow. krośnieński), stanowisko 11 – grodzisko wczesnośredniowieczne. *Podkarpacki Biuletyn Konserwatorski 3/1*, 19.
- Fąfara J. (red.) 2011. *Głogów Małopolski i okolice*. Rzeszów: Podkarpacki Instytut Książki i Marketingu.
- Fąfara J., Tulik S. 2013. *Jasło i okolice. Przewodnik*. Rzeszów: Podkarpacki Instytut Książki i Marketingu.
- Gancarski J. 2005. Skansen archeologiczny w Trzcinicy, gm. Jasło. Koncepcja budowy i funkcjonowania. W: M. Kotorová-Jenčová (red.), *Experimentálna archeológia a popularizácia archeologického bádania v múzejnej a školskej praxi*. Hanušovce nad Topľou, 185-208.
- Gancarski J. 2011. *Trzcinica – Karpacka Troja*. Krosno: Ruthenus.
- Gancarski J. 2012a. Trzcinica jako przykład wykorzystania dziedzictwa archeologicznego do celów turystycznych. W: J. Gancarski (red.). *Skanseny archeologiczne i archeologia doświadczalna*. Krosno: Ruthenus, 157-184.
- Gancarski J. 2012b. *Skansen Archeologiczny Karpacka Troja w Trzcinicy. Przewodnik*, Krosno: Ruthenus.

- Gancarski J., Fedyk R. 2006. Skarb wczesnośredniowieczny z grodziska „Wały Królewskie” w Trzcinicy, pow. Jasło, W: J. Gancarski J. (red.), *Wczesne średniowiecze w Karpatach polskich*, Krosno: Ruthenus, 253-269.
- Gancarski J., Poleski J. 2006. Trzcinica, pow. Jasło – najstarsze wczesnośredniowieczne grodzisko w Karpatach polskich. W: J. Gancarski (red.), *Wczesne średniowiecze w Karpatach polskich*. Krosno: Ruthenus, 235-252.
- Gancarski J. (red.) 2012. *Skanseny archeologiczne i archeologia eksperymentalna*. Krosno: Muzeum Podkarpackie.
- Hap W. 2007. *Przewodnik po Jaśle i Jasielszczyźnie*. Jasło: Stowarzyszenie Miłośników Jasła i Regionu Jasielskiego.
- Jakimowicz R. 1935. Grodzisko pod przełęczą Dukielską. *Wiadomości Archeologiczne* 13, 173-174.
- Jodłowski A. 1965. Badania archeologiczne na grodzisku wczesnośredniowiecznym w Przeczycy, pow. Jasło. *Sprawozdania Rzeszowskiego Ośrodka Archeologicznego za 1965 rok*, 73-77.
- Jodłowski A. 1966. Grodzisko w Przeczycy, pow. Jasło, w świetle nowych badań, *Acta Archaeologica Carpathica* 8, 207-212.
- Kacprzak A., Lis P. 2012. Grodzisko Żmijowiska – muzeum w Krajobrazie. W: J. Gancarski (red.) *Skanseny archeologiczne i archeologia doświadczalna*. Krosno: Ruthenus, 221-240.
- Kondracki J. 2011. *Geografia regionalna Polski*, Warszawa: Wydawnictwo naukowe PWN.
- Kowalska M. 2013. *Gmina Rokietnica – zarys dziejów i współczesność*. Krosno: Przedsiębiorstwo Usługowo-Wytwórcze „Roksana”
- Kłos S. 2000. Rzeszów, Głógów Małopolski, Tyczyn, Błazowa i okolice. Krosno: Roksana.
- Krasna-Korycińska M. 2004. Piastowskie zaślubiny. *Archeologia Żywa* 3-4 (29-30), 85-86.
- Krukierk K., Foremny M., Nizianty G. 2013. *Skarby gminy Chorkówka*, Krosno: Armagraf.
- Kunysz A. 1961. Sprawozdanie z działalności działu archeologicznego Muzeum Okręgowego w Rzeszowie za rok 1958-1959. *Wiadomości Archeologiczne* 27. 125-127.
- Kunysz A. 1962. Sprawozdanie z badań wykopaliskowych na grodzisku w Trzcinicy pow. Jasło. *Sprawozdania Rzeszowskiego Ośrodka Archeologicznego za rok 1962*, 21-24.
- Kunysz A. 1964. Grodzisko w Przeczycy, pow. Jasło. *Wiadomości Archeologiczne* 30, 181-182.
- Kunysz A. 1968. Grodziska w województwie rzeszowskim. *Materiały i Sprawozdania Rzeszowskiego Ośrodka Archeologicznego za 1968 rok*, 25-87.
- Kurczab J. 2003. O działalności Karpackiej Ekspedycji Archeologicznej. W: Z. Woźniak, J. Gancarski (red.), *Polonia Minor Medii Aevi. Studia ofiarowane Panu Profesorowi Andrzejowi Żakiemu w osiemdziesiątą rocznicę urodzin*. Kraków-Krosno, 83-118.
- Leńczyk G. 1961. Na śladach miejsc umocnionych. *Z Otchłani Wieków* 27/4, 107-110.
- Leńczyk G. 1983. *Katalog grodzisk i zamczysk z terenu Małopolski*. Kraków: Muzeum Archeologiczne.
- Lis P. 2006. Muzeum Dawnych Słowian – muzeum w Krajobrazie. *Archeologia Żywa* 4 (38), 36-43.
- Lubelczyk A. 1996. Kompleks osadniczo-obronny z okresu wczesnego średniowiecza w Budach Głogowskich, woj. Rzeszów. (Sprawozdanie z badań sondażowo-ratowniczych na stan. 11 i 36 przeprowadzonych w roku 1994 i 1995). *Materiały i Sprawozdania Rzeszowskiego Ośrodka Archeologicznego* 17, 85-111.
- Luboński P., Krukar W., Kryciński S. 1999. *Beskid Dukielski: przewodnik*. Prószków: Rewasz.
- Łoś-Kamiński S., Szreder T. B. 2015. *Słowiańska Dolina Wisłoki. Wędrując śladami Przodków*. Dębica: Educare et Servire Fundacja Antoniego Kamińskiego.
- Malinowski J. 2006. *Z przeszłości naszej: Wietrzno*. Tuchów: Mała Poligrafia Redemptorystów.
- Malinowska-Sypek A., Sypek R., Sukniewicz D. 2010. *Przewodnik Archeologiczny po Polsce*. Warszawa: Arkady.
- Mendelewski S. (red.) 2003. *W gminie Głógów Małopolski*. Krosno: Roksana.
- Michalak J. 1996. *Krosno i okolice*. Krosno: Roksana.
- Michalak J. 1997. *Dukla i okolice*. Krosno: Roksana.
- Michalak J. 2002. *Jasło i okolice*. Krosno: Roksana.
- Muzyczuk A. 2010. Historia archeologii w krośnieńskim muzeum. W: J. Podgórska-Czopek (red.), *Varia Sententiae. Księga jubileuszowa działu archeologii Muzeum Okręgowego w Rzeszowie*. Rzeszów: Mitel. 305-323.
- Nowak M. 2009. Z archeologią na start. *Archeologia Żywa* 5(45), 10-11.
- Pajura R. 2003. *Ziemia Dębicka. Przewodnik turystyczny po powiecie dębickim*. Dębica: Agard.
- Poleski J. 2004a. *Wczesnośredniowieczne grody w dorzeczu Dunajca*, Kraków: Księgarnia Akademicka.
- Poleski J. 2004b. *Naszacowice Ein frühmittelalterlicher Burgwall am Dunajec I. Stratigraphie, Chronologie, Architektur (= Moravia Magna, Seria Polona 2)*. Kraków: Polska Akademia Umiejętności.
- Poleski J. 2011. *Naszacowice. Ein frühmittelalterlicher Burgwall am Dunajec 2. Fundstoff, Funktion, interregionale Beziehungen Burgenbau in Kleinpolen (= Moravia Magna, Seria Polona 3)*. Kraków: Polska Akademia Umiejętności.

- Poleski J. 2013. *Małopolska w VI-X wieku. Studium archeologiczne*, Kraków: Historia Iagellonica.
- Sarna W. 1995. *Opis powiatu jasielskiego*. Jasło: Jasielski Dom Kultury.
- Skóra K. 2017. „Tam gdzie chadzali wojowie” Grodzisko Wietrzno. <http://magur-skiwyprawy.blogspot.com/2017/09/tam-gdzie-chadzali-wojowie-grodzisko.html> (dostęp: 13.09.2018).
- Sosnowska E. (red.) 2010. *Przemysł Wczesnośredniowieczny*. Warszawa: Wydawnictwo Uniwersytetu Warszawskiego.
- Stadnik W., Żaki A. 1959. Badania grodziska Wietrzno-Bóbrka, pow. Krosno w r. 1955. *Sprawozdania Archeologiczne* 5, 225-227.
- Stanaszek B. 1994. *Brzostek i okolice*. Brzostek: Towarzystwo Miłośników Ziemi Brzostockiej w Brzostku.
- Tomkowicz S. 2001. *Stanisława Tomkowicza inwentarz zabytków powiatu jasielskiego /z rękopisów autora wydali i własnymi komentarzami opatrzyli Piotr i Tadeusz Łopatkiewiczowie/*. Kraków: Muzeum Narodowe.
- UG Dukla (red.) 2017. *Tam gdzie chadzali wojowie – ścieżka przyrodnicza otwarta*. <http://krosno112.pl/aktualnosci/pozostale-informacje/item/3876-tam-gdzie-chadzali-wojowie-sciezka-przyrodnicza-otwarta>. (wgląd 13.09.2018).
- Zollówna H., Żaki A. 1958. Grodzisko w Trzcinicy pow. Jasło (Polska). *Acta Archaeologica Carpathica* 1/1, 114-115.
- Żaki A. 1951. Sprawozdanie z prac badawczych prowadzonych w Wietrznie Bóbrce, pow. Krośnieński, i okolicy. *Przegląd Zachodni* 7, 499-509.
- Żaki A. 1956. Badania grodziska Wietrzno-Bóbrka, pow. Krosno w 1954 r. *Sprawozdania Archeologiczne* 2, 112-128.
- Żaki A. 1957. Wietrznow – Wczesnośredniowieczny gród graniczny w świetle badań z lat 1952-53. *Wiadomości Archeologiczne* 24, 1-36.
- Żaki A. 1959A. Karpacka Ekspedycja Archeologiczna w latach 1951-1955. *Sprawozdania Archeologiczne* 5, 193-212.
- Żaki A. 1959B. Karpacka Ekspedycja Archeologiczna w roku 1956. *Sprawozdania Archeologiczne* 7, 57-61.
- Żaki A. 1960. Karpacka ekspedycja archeologiczna w roku 1957. *Sprawozdania Archeologiczne* 11, 71-80.
- Żaki 1974. *Archeologia Małopolski Wczesnośredniowiecznej (= Prace Komisji Archeologicznej 13)*. Wrocław: Zakład Narodowy im. Ossolińskich. Wydawnictwo PAN.
- Adresy stron internetowych:**  
[http://www.brzostek.pl/asp/pl\\_start.asp?typ=14&sub=137&menu=271&strona=1#strona](http://www.brzostek.pl/asp/pl_start.asp?typ=14&sub=137&menu=271&strona=1#strona) (Wgląd: 10.12.2018).  
<http://www.chorkowka.pl/index.php/szlaki-turystyczne> (Wgląd: 13.09.2018).  
<https://www.facebook.com/GrodSlowianskiWStobiernej/photos/a.245876028909049/773155899514390/?type=3&heater> (Wgląd: 10.12.2018).  
<http://www.glogow-mlp.pl/dla-mieszkancow/czas-wolny/wypoczynek> (wgląd: 19.03.2018).  
[http://www.gminajaslo.pl/pl/kultura\\_i\\_turystyka/atracje\\_turystyczne](http://www.gminajaslo.pl/pl/kultura_i_turystyka/atracje_turystyczne) (Wgląd 04.04.2018).  
<http://www.it.dukla.pl/>. (Wgląd: 13.09.2018).  
<http://www.it.dukla.pl/baza-noclegowa/szlaki-turystyczne/szlaki-rowerowe>. (Wgląd: 13.09.2018).  
<http://www.jomsborg-vineta.com/#skansen> (Wgląd: 29.09.2018).  
<http://www.karpackatroja.pl/>. (Wgląd: 04.04.2018).  
[http://www.karpackatroja.pl/platformawidokowa\\_16\\_o.html](http://www.karpackatroja.pl/platformawidokowa_16_o.html) (Wgląd: 04.04.2018).  
<http://naukawpolsce.pap.pl/aktualnosci/news,386207,skansen-karpacka-troja-odwiedzilo-prawie-60-tys-osob.html> (Wgląd 10.09.2019)  
<http://www.osadaslowianska.pl/kontakt.html> (Wgląd: 10.12.2018).  
[http://rokielnica.mkyp.pl/index.php?option=com\\_content&view=artic-le&id=11&Itemid=21](http://rokielnica.mkyp.pl/index.php?option=com_content&view=artic-le&id=11&Itemid=21) (Wgląd: 05.05.2018).  
<http://sptuliglowy.idl.pl/z-ycia-tuligow/527> (Wgląd: 05.05.2018).  
<http://starostwo.jaroslaw.pl/aktualnosci/item/282-grodzisko-borusz.html> (Wgląd: 05.05.2018)  
<http://www.trzcinica.opw.pl/o6hist/04ciek.html> (Wgląd: 29.08.2018).  
<http://www.tuliglowy.org.pl/kolo-milosnikow-tuliglow> (Wgląd: 05.05.2018).

## Summary

### Lukasz Śpiewła

*Selected early-medieval hillforts and the issue of tourism in Podkarpackie Voivodeship*

There are about 27 early-medieval hillforts in Podkarpackie Voivodeship, of which 16 could become tourist attractions.

An example of such an adaptation is the site in Trzcinica, being the core of the Carpathian Troy Open Air Museum. The very good state of preservation of the fortifications, the wealth and the significance of information obtained during excavations, and a well-developed road infrastructure all contributed to the birth of the idea of creating an archaeological open-air



museum. The concept is to conduct activity related to tourism, education, and archaeology.

It is worth considering the conditions that an archaeologically studied hillfort should meet to become a tourist attraction of at least regional importance. It must be located in an easily-accessible area and be characterised by a good state of preservation. An essential element is the active attitude of its researcher or the institution that wants to transform it into an attraction, seeking to implant information about a given site and its importance in the awareness of local residents, authorities, and regional associations or institutions involved in propagation of history or culture. Subsequently, the following hillforts are discussed: Budy Głogowskie (site 36), Przeczycza (site 1), Wietrzno (site 11), and Tuligłowy (site 1), which are compared to the Carpathian Troy.

The first of the compared factors, playing an important role in the process of creating a tourist attraction, is its location. Then, the state of preservation of the fortifications visible at the site is analysed, followed by a discussion of the attitude of the researcher or the institution that wants to transform a site into a tourist attraction of at least local or regional importance.

Jan Gancarski – the researcher and creator of the open-air museum in Trzcinica – became involved in the process of implanting the hillfort in the social awareness, which contributed to the creation of conditions favourable to the planning and construction of the tourist complex. In the case of the other hillforts discussed, the level of social awareness has been dropping gradually after excavations at those sites have ended.

The task of promoting and preserving historical heritage is passed to members of regional historical and tourist associations and local authorities.

Such institutions should work actively to preserve the archaeological legacy in the local awareness and to promote it outside. Examples include efforts made by members of the Palana Gera Association at the site in Przeczycza or by the Chorkówka and Dukla Commune Offices at the site in Wietrzno. The actions taken so far have not been as successful as was the case of Trzcinica.

It takes time to create or restore cultural and historical importance of an archaeologically studied hillfort in the awareness of local residents, local authorities or tourists. The first stage is to develop a brochure or a website providing information on the most interesting archaeological sites. Subsequently, cooperation with tourist organisations or re-enactment groups should be initiated and consistently developed, both for promotional purposes and in order to organise re-enactment events.

The sites in Budy Głogowskie, Przeczycza, Wietrzno, and Tuligłowy have an appropriate basis for the creation of tourist attractions. What makes them different from the Trzcinica hillfort is the lower degree of communication of basic information about these sites and the research results.

In the case of the hillforts discussed, the proposed solution is an eco-museum that does not enrich the cultural landscape with museum infrastructure but rather provides open access to the site. An example of the implementation of this concept is the Żmijowiska hillfort. A significant factor in projects of this type is an active cooperation between archaeologists and local authorities. Another important thing is the awareness of local residents of their cultural identity, which is reflected in personal participation and involvement in the process of creating and running a site. A positive attitude of local residents and local officials affects the sustainability, functioning, and further development of a tourist attraction.

■