

Marek Anioła*, **Krzysztof Nowaczyk****, **Lubomiła Nowaczyk**,
Agnieszka Zarzycka

Cmentarzisko ludności kultury łużyckiej z epoki brązu na stanowiskach Chrzanów 4 oraz Domasław 10-12, gm. Kobierzyce, woj. dolnośląskie

Abstract

Anioła M., Nowaczyk K., Nowaczyk L., Zarzycka A. 2012. A graveyard of the population of the Lusatian culture dating back to the Bronze Age at the Chrzanów site 4 and the Domasław site 10-12, Kobierzyce commune, dolnośląskie voivodeship. *Raport 2007-2008* (1). Warszawa, 445-461.

The report presents results of excavation research carried out on a graveyard of the population of the Lusatian culture from the Bronze Age discovered within the borders of the Chrzanów site 4 (AZP 82-27/121) and the Domasław site 10-12 (AZP 82-28/89-91), Kobierzyce commune, dolnośląskie voivodeship. In the aforementioned necropolis 1,288 crematory graves were uncovered, most of which were urn burials. Non-urn burials, "urn and non-urn" burials and symbolic burials occurred less frequently. Some of them were furnished with internal wooden structures. It is particularly worth mentioning 40 graves existing inside circular empty spaces, which may be regarded with some caution as burrow burials. The furnishing of burials consisted of large amounts of ceramic ware and other objects made of bronze, stone, clay, glass, amber or even gold. This collection included, among others, decorations, parts of clothes, toilet accessories, tools and parts of armament. The aforementioned grave inventories made it possible to associate burials with the second, third or fourth developmental phase of the Lusatian culture; distinguished by B. Gediga, these phases correspond respectively to BD-HA1, HA2-HB1 and HB2, HB3-HC periods according to the southern chronology.

Keywords: Bronze Age, Early Iron Age, Lusatian culture, graveyard

Ratownicze badania wykopaliskowe na stanowiskach Chrzanów 4 (AZP 82-27/121) oraz Domasław 10-12 (AZP 82-28/89-91), gm. Kobierzyce, woj. dolnośląskie, finansowane przez Generalną Dyрекcję Dróg Krajowych i Autostrad, były prowadzone w związku z budową obwodnicy miasta Wrocławia (A-8), od maja 2006 do października 2008 roku przez ekipy Instytutu Archeologii i Etnologii PAN Oddział Kraków oraz Zespołu Badań Ratowniczych IAiE PAN Oddział Wrocław. Opiekę naukową i merytoryczną nad omawianymi badaniami sprawowali prof. dr hab. Bogusław Gediga oraz prof. dr hab. Sławomir Kadrow.

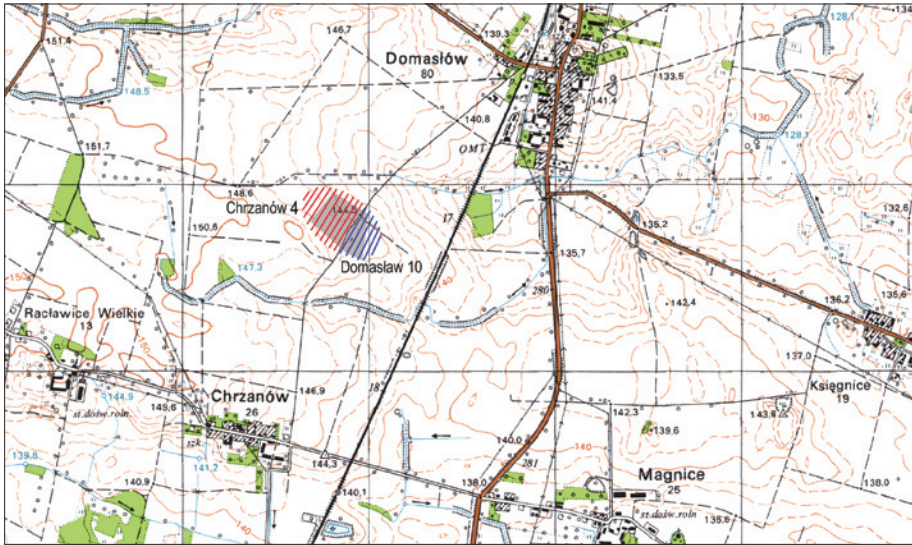
Podczas prac badawczych, w obrębie wspomnianych stanowisk, na powierzchni 2,4 ha, zostało odkrytych 1500 obiektów, wśród których wystąpiło 1288 grobów ludności kultury łużyckiej, których chronologia została

ustalona na okres od środkowego okresu epoki brązu do przełomu epoki brązu i wczesnej epoki żelaza.

Na obszarze omawianego cmentarzyska, zlokalizowanego w partii szczytowej i na stokach wzniesienia ograniczonego od południa i północy przez doliny dwóch bezimiennych cieków, około 1 km na południowy zachód od zabudowań miejscowości Domasław (Ryc. 1), odkryto 912 ciałopalnych pochówków popielnicowych, 234 bezpopielnicowe, 86 „popielnicowych i bezpopielnicowych” oraz 56 tzw. grobów symbolicznych, w których nie zanotowano obecności kości ludzkich (Ryc. 2, 3). Pochówki były składane do jam grobowych w rzucie poziomym kształtu przeważnie prostokątnego (Ryc. 4, 7, 9-11) lub rzadziej owalnego (Ryc. 8), wydłużonego na osi wschód-zachód lub południowy wschód-północny zachód. Ich wymiary mieściły

* ul. Sarmacka 8F/6, 61-616 Poznań; e-mail: marek-aniola@wp.pl

** Pracownia Archeologiczna ARKADIA, ul. Węgierska 9/19, 64-100 Leszno; e-mail: knowaczyk@wp.pl



Ryc. 1. Chrzanów, stan. 4, Domasław, stan. 10-12, gm. Kobierzyce, woj. dolnośląskie. Lokalizacja stanowisk na mapie

Fig. 1. Chrzanów, site 4, Domasław, site 10-12, Kobierzyce commune, dolnośląskie voivodeship. The location of the sites

się w przedziale od około 0,5 do 2 m, a w kilku przypadkach dochodziły nawet do 3 m. W przekroju pionowym przyjmowały zwykle kształt trapezowaty (Ryc. 5B, 9, 10), półkolisty (Ryc. 5A) lub nieregularny (Ryc. 7, 8, 11), osiągały głębokość od 0,1 do 0,6 m.

Opisywane jamy posiadały czasami dodatkowe konstrukcje, na których obecność wskazywały występujące przy stropach omawianych obiektów kamienie, stanowiące pierwotnie elementy obstaw (Ryc. 6B). Wewnątrz 122 jam grobowych wystąpiły czarne lub ciemnobrunatne warstwy próchnicy, w rzucie poziomym kształtu czworokątnego (Ryc. 6A, 7, 9-11).

Podobne nawarstwienia, w których obrębie notowano obecność pochówków oraz elementów ich wyposażenia, występowały czasami w grobach odkrytych na cmentarzysku w Kietrze, gm. *loco*, woj. opolskie (Gedl 1984, 16, 17), gdzie zostały uznane za relikty konstrukcji wewnętrznych wykonanych z drewna.

Podobnie jak w przypadku pochówków odkrytych na wspomnianej nekropoli, niektóre konstrukcje wewnętrzne jam grobowych pochodzących z cmentarzyska w Domasławiu-Chrzanowie (np. obiekty B99, E27, B250, B109) można uznać za trumny. Były one prawdopodobnie wykonane z wydrążonych kłód, w których zdeponowano przepalone szczątki zmarłych. Relikty innych konstrukcji przypominały pozostałości skrzyń zbudowanych w technice zrębowej, na co mogą wskazywać ich regularne, czworokątne zarysy oraz rejestrowane niekiedy negatywy po dłuższych dranicach, wyraźnie wychodzących poza narożniki opisywanych konstrukcji.

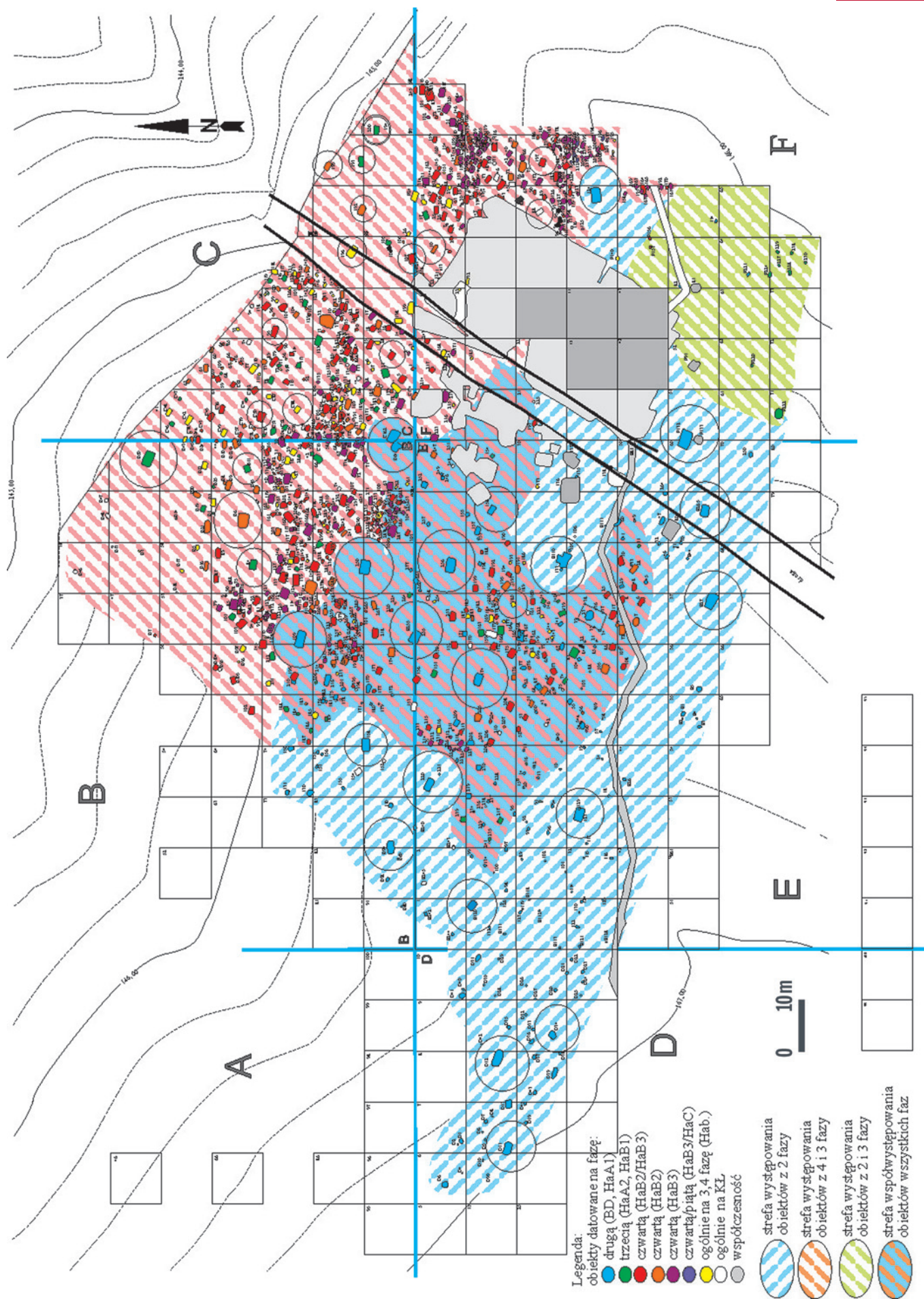
Omawiana nekropola odróżniała się jednak od cmentarzyska kietrzańskiego pod względem rodzaju i chronologii grobów z wewnętrznymi konstrukcjami drewnianymi. W Domasławiu-Chrzanowie stwierdzono w tej grupie obecność głównie pochówków

popielnicowych lub „popielnicowych i bezpopielnicowych”, a sporadycznie symbolicznych o zróżnicowanej c hronologii, którą ustalono zarówno na środkowy, jak i młodsze okresy epoki brązu. Na cmentarzysku w Kietrze występowały wyłącznie pochówki bezpopielnicowe, datowane na młodszy odcinek starszego lub środkowy okres epoki brązu (Gedl 1984, 60).

W obrębie opisywanej nekropoli zostało odkrytych 40 grobów, zwykle o większych wymiarach, które występowały w częściach środkowych pustych przestrzeni o planie kolistym, wymiarach 7-16 m, ograniczonych przez inne mniejsze jamy pochówkowe (Ryc. 2, 3). Można przypuszczać, że takie rozplanowanie tych obiektów mogło wynikać z umieszczania pochówków składanych do większych jam pod nasypami kurhanowymi, które prawdopodobnie zostały zniszczone podczas prac rolniczych. Jeden z takich pochówków był dodatkowo obwiedziony kolistym rowem (obiekt C200). Wyjątkowe były przypadki, w których we wcześniejsze jamy grobowe wkopywano pochówki młodsze (Ryc. 12).

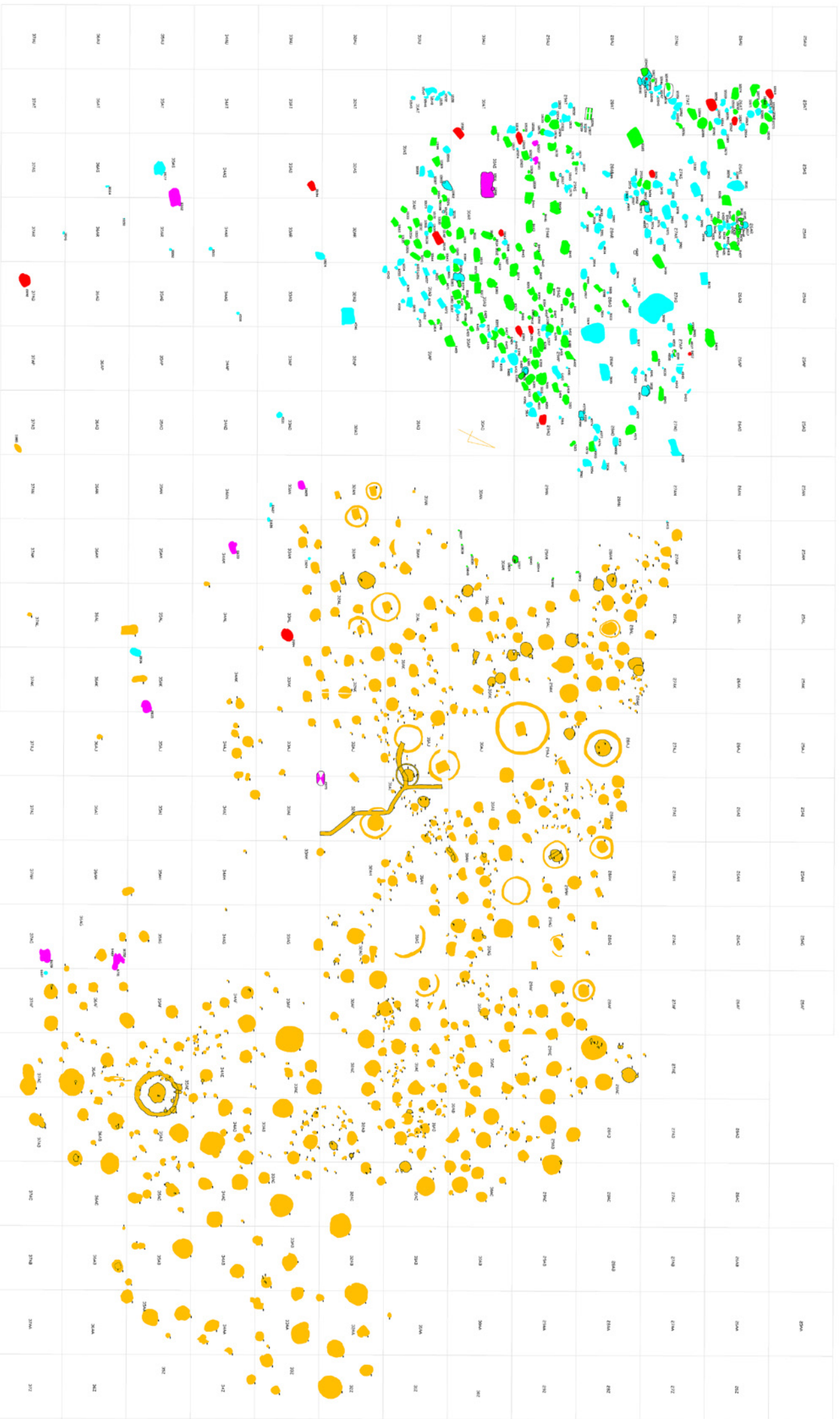
Wstępne wyniki analizy antropologicznej kości pochodzących z obiektów odkrytych na cmentarzysku w Domasławiu-Chrzanowie (Dąbrowski 2010) poświadczają obecność grobów zbiorowych. W jednym przypadku w pochówku z dwoma popielnicami (obiekt 12021) stwierdzono występowanie kości dwóch mężczyzn, natomiast popielnica z obiektu 3984 zawierała szczątki dwóch młodych osobników o nieokreślonej płci. W wielu przypadkach znaczny stopień przepalenia szczątków uniemożliwił otrzymanie precyzyjniejszych wyników ekspertyzy antropologicznej.

Na obecnym etapie badań szczątków ludzkich pochodzących z nekropoli nie udało się ostatecznie ustalić, czy występuje zależność pomiędzy rodzajami przedmiotów stanowiących wyposażenie pochówków, a płcią lub wiekiem zmarłych.



Ryc. 2. Chrzanów, stan. 4, gm. Kobierzyce, woj. dolnośląskie. Plan zbiorczy obiektów (rys. A. Zarzycka)

Fig. 2. Chrzanów, site 4, Kobierzyce commune, dolnośląskie voivodeship. A collective plan of objects (drawing by A. Zarzycka)



epoka brązu

faza 2 (BD-HA1)

faza 4 (HB2-HB3, pocz. HC)

faza 3 (HA2-HB1)

fazy 5, 6 (HC, HD)



◀
Ryc. 3. Domasław, stan. 10-12, gm. Kobierzyce, woj. dolnośląskie. Plan zbiorczy obiektów (rys. D. Bobak, L. Nowaczyk)

Fig. 3. Domasław, site 10-12, Kobierzyce commune, dolnośląskie voivodeship. A collective plan of objects (drawing by D. Bobak, L. Nowaczyk)

W przypadku większości grobów, poza pochówkami odkrytymi na stanowisku Domasław 10-12, nie została jeszcze zakończona analiza antropologiczna. Na podstawie otrzymanych do tej pory wyników można stwierdzić, że podobne rodzaje przedmiotów występowały zarówno w wyposażeniu pochówków kobiecych, męskich, jak i dziecięcych. Większość pozyskanych grzechotek stanowiła jednak inwentarze grobów dziecięcych. Tylko w jednym wypadku w grzechotkę został zaopatrzone osobnik dorosły.

Wyposażenie opisywanych pochówków stanowiły głównie naczynia, których łącznie pozyskano podczas badań cmentarzyska około 7000 egzemplarzy. W zespołach grobowych występowało przeważnie jedno, czasami dwa lub trzy, a w jednym przypadku 4 naczynia (obiekt 10162 – Ryc. 13) pełniące funkcje popielnic, ustawionych zwykle na dnie jamy grobowej, w jej środkowej części lub przy północno-zachodniej krawędzi. Urny ustawiane były czasami na brukach kamiennych, podkładkach wykonanych np. z fragmentów żaren lub na innych naczyniach odwróconych dnami do góry. W niektórych przypadkach podstawę pod urnę stanowiły fragmenty zniszczonych naczyń. W kilku grobach niewielką popielnicę zdeponowano w innym naczyniu, które czasami dodatkowo nakrywano misą (Ryc. 14A). W przypadku 18 popielnic na ich dnach stwierdzono obecność otworów. Jako urn używano najczęściej waz, rzadziej garnków lub mis. Ilość przystawek umieszczanych przy urnach, na nich lub w ich wnętrzach (Ryc. 12B, 14-16, 17B,) mieściła się najczęściej w przedziale od 2 do 10 egzemplarzy, czasami występowały jednak pochówki zawierające jedno naczynie-popielnicę (Ryc. 18A) lub kilkanaście (obiekt 10113 – Ryc. 18B, obiekt 10162 – Ryc. 13A), a sporadycznie nawet ponad 20 naczyń (obiekt 8443 – Ryc. 17A).

Wśród rodzajów naczyń stanowiących wyposażenie pochówków odkrytych na omawianym cmentarzysku występowały wazy, czarki, misy, kubki, garnki i puchary. Wspomniane okazy pozwalają określić czas funkcjonowania cmentarzyska na fazy drugą, trzecią lub czwartą, wyróżnione przez B. Gedigę (1982, tab. 1) dla charakterystyki kultury łużyckiej na Śląsku środkowym. Według chronologii południowej odpowiadają one kolejno okresom BD-HA1, HA2-HB1 oraz HB2, HB3-HC.

Na cmentarzysku w Domasławiu-Chrzanowie w inwentarzach grobowych wiązanych z 2. fazą rozwojową kultury łużyckiej wystąpiły m.in. wazy baniaste z cylindryczną szyjką (Ryc. 7:4; 8:4), zdobione czasami u nasady szyjki dookólnym rzędem dołków palcowych (Ryc. 7:4) lub wypychanymi od wewnątrz guzami okolonymi żłobkami (Ryc. 8:8). Rejestrowano też misy w kształcie odwróconego stożka z dwoma uchami umieszczonymi poniżej brzegu (Ryc. 8:7), a także kubki z cylindryczną szyjką, nisko umieszczonym ostrym załomem brzośca, zdobione kółkami obwiedzionymi guzami i umieszczonymi pomiędzy nimi kolistymi dołkami (Ryc. 7:1). Odnotowano również obecność podobnie ornamentowanych okazów z wyodrębnioną lejkowatą szyjką, baniastym brzoścem (Ryc. 7:2) oraz egzemplarze stożkowate (Ryc. 8:5). W grobach zaliczonych do omawianego horyzontu chronologicznego występowały również garnk z lejowatą szyjką (Ryc. 7:3; 8:6) oraz w jednym



Ryc. 4. Domasław, stan. 10-12, gm. Kobierzyce, woj. dolnośląskie. (A) rzuty poziome jam grobowych 10111, 10113, widok od strony wschodniej; (B) rzut poziomy jamy grobowej 3993, widok od strony południowej (fot. K. Nowaczyk)

Fig. 4. Domasław, site 10-12, Kobierzyce commune, dolnośląskie voivodeship. (A) horizontal views of grave pits 10111, 10113, a view from the east; (B) a horizontal view of the grave pit 3993, a view from the south (photo by K. Nowaczyk)



A



B

Ryc. 5. Domasław, stan. 10-12, gm. Kobierzyce, woj. dolnośląskie. (A) profil północny grobu 3993; (B) profil północny grobu 10110 (fot. K. Nowaczyk)

Fig. 5. Domasław, site 10-12, Kobierzyce commune, dolnośląskie voivodeship. (A) a northern profile of grave 3993; (B) a northern profile of grave 10110 (photo by K. Nowaczyk)

przypadku importowany prawdopodobnie puchar o grafitowanej powierzchni kształtu odwrotnie stożkowatego, zdobiony pasmem dołków palcowych (Ryc. 8:1).

Najmniej licznie na omawianej nekropoli wystąpiły naczynia łączone z 3. fazą. Reprezentowały ją czarki dwustożkowate z ostrym załomem brzuśca, ornamentowane pasmami dookólnych żłobków oraz zakreskowanymi trójkątami (Ryc. 9:2, 5). W zespołach grobowych z tej fazy często stwierdzano obecność głębokich mis (Ryc. 9:4) oraz ostro profilowanych pucharów na nóżce (Ryc. 9:6).

Do grupy naczyń łączonych z 4. fazą rozwojową kultury lużyckiej zostały zaliczone wazy dwustożkowate o łagodnie zaokrąglonym załomie (Ryc. 10:5). Bezuche wazy baniaste z wyodrębnioną, zwężającą się ku górze szyjką, ornamentowane pasmami żłobków pionowych lub poziomych kombinowanych z kolistymi dołkami (Ryc. 10:4). Podobną chronologię posiadały czarki z cylindryczną szyjką zdobione pasmami poziomych lub pionowych żłobków (Ryc. 11:3) oraz okazy ze zwężającą się ku górze szyjką, brzuścem płaskokulistym (Ryc. 9:3, 10:5) zdobione pasmami ukośnych lub pionowych



A



B

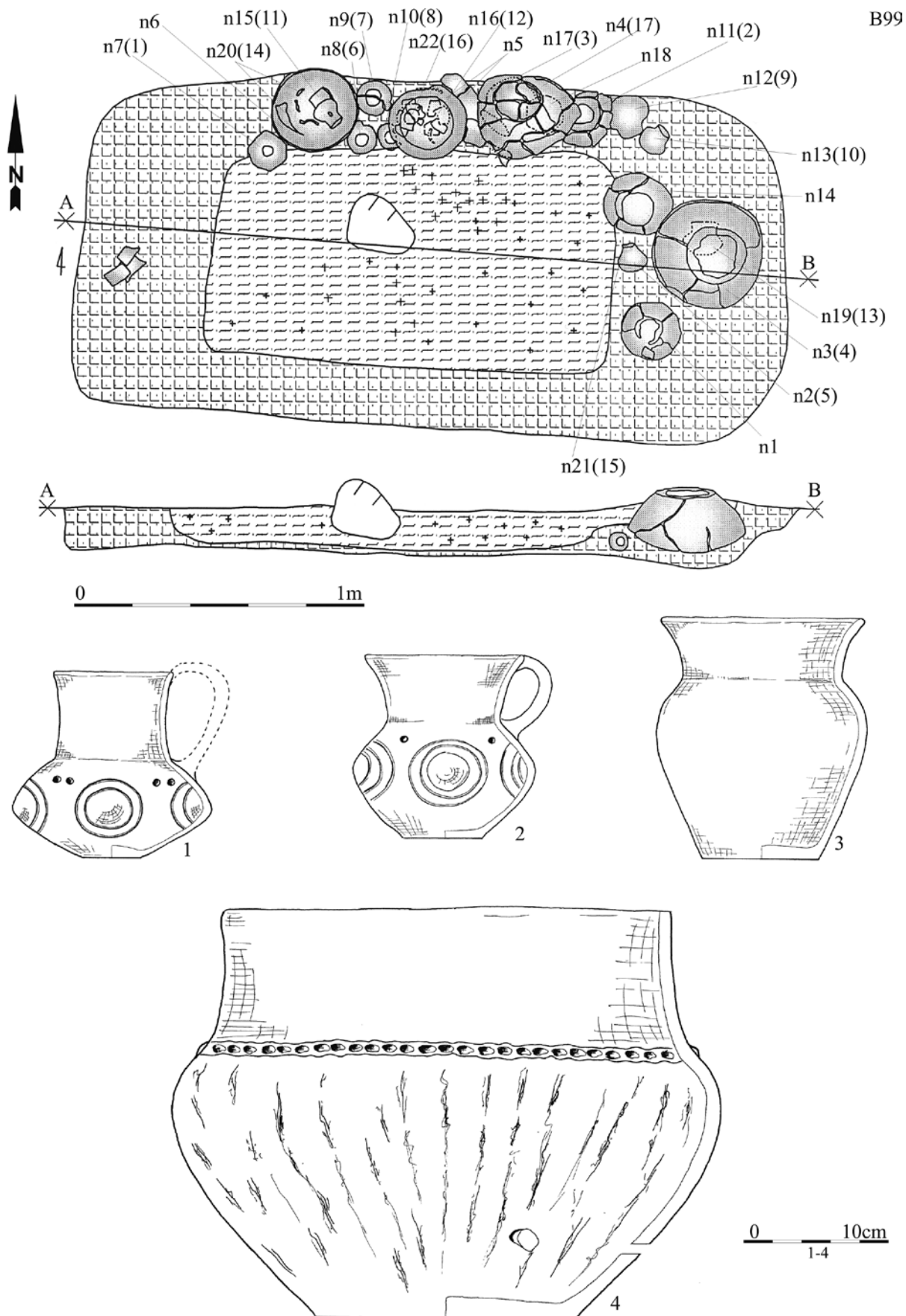
Ryc. 6. Domasław, stan. 10-12, gm. Kobierzyce, woj. dolnośląskie. (A) rzut poziomy grobu 8443, widok od strony wschodniej; (B) rzut poziomy grobu 4999, widok od strony południowej (fot. K. Nowaczyk)

Fig. 6. Domasław, site 10-12, Kobierzyce commune, dolnośląskie voivodeship. (A) a horizontal view of grave 8443, a view from the east; (B) a horizontal view of grave 4999, a view from the south (photo by K. Nowaczyk)

żłobków pomiędzy którymi występowały koliste dołki. W 4. fazie występowały też misy półkuliste (Ryc. 11:6) oraz kubki stożkowate (Ryc. 11:1) lub półkuliste (Ryc. 11:2). Wśród garnków zanotowano obecność okazów jawowatych, z brzegiem wychylonym na zewnątrz bez wyodrębnionej szyjki (Ryc. 11:4) oraz egzemplarzy z wyodrębnioną cylindryczną szyjką (Ryc. 10:6)

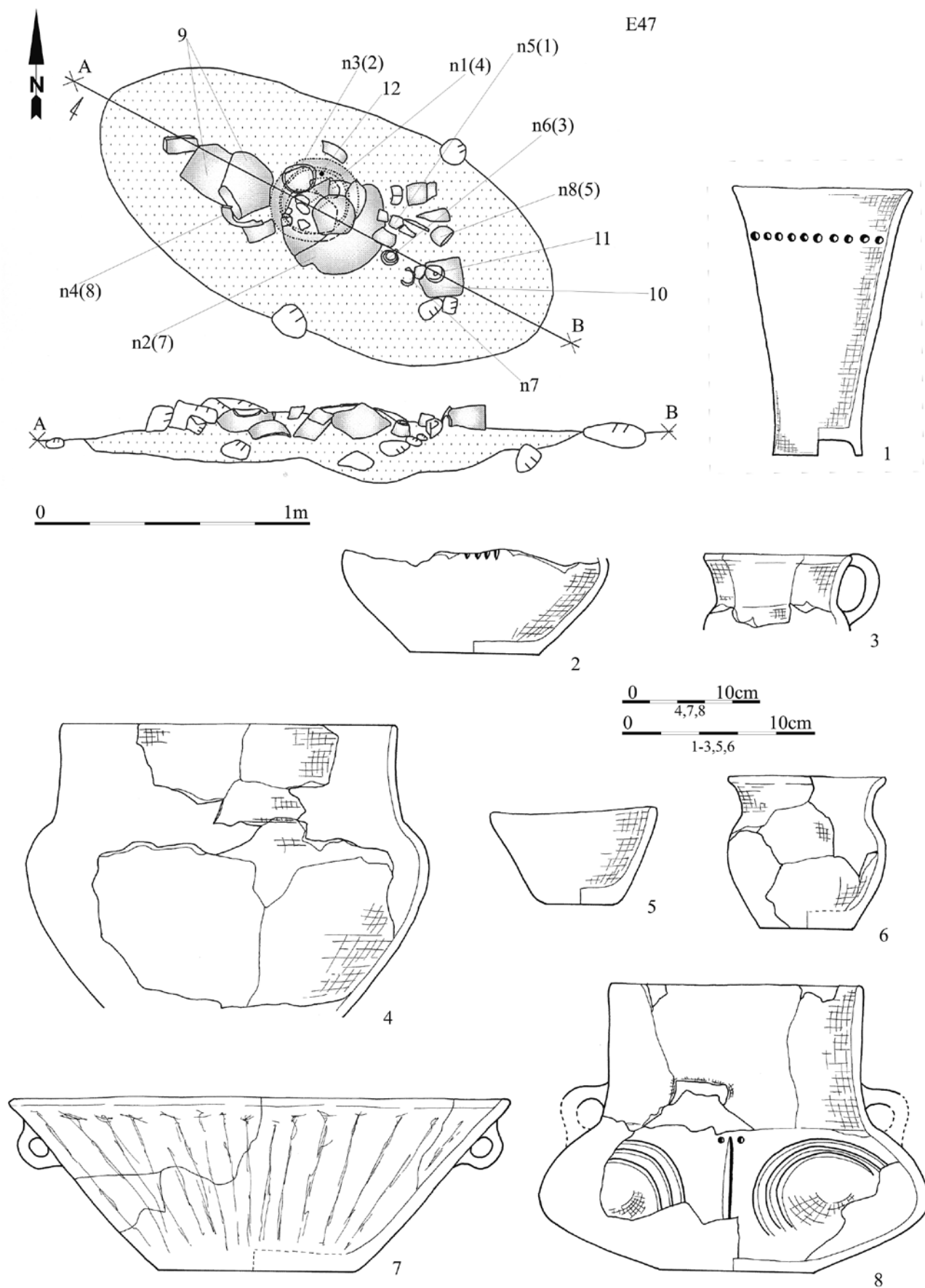
W inwentarzach grobów odkrytych na opisywanym cmentarzysku stwierdzono obecność znacznej liczby innych przedmiotów wykonanych z brązu, kamienia, gliny, szkła, bursztynu oraz złota. Były one składane zarówno w popielnicach, jak i poza nimi, bezpośrednio w obrębie jam pochówkowych lub w naczyniach, które nie zawierały przepalonych szczątków zmarłych. Często w urnach lub wypełniskach jam występowały również fragmenty przetopionych przedmiotów wykonanych z brązu.

Poza naczyniami w opisywanych grobach najczęściej stwierdzano obecność szpil brązowych. Zazwyczaj były one pojedyncze choć czasami występowały one w większych ilościach, np. po dwie (obiekt 2836) lub trzy (obiekt 3499), równie rzadko współwystępowały



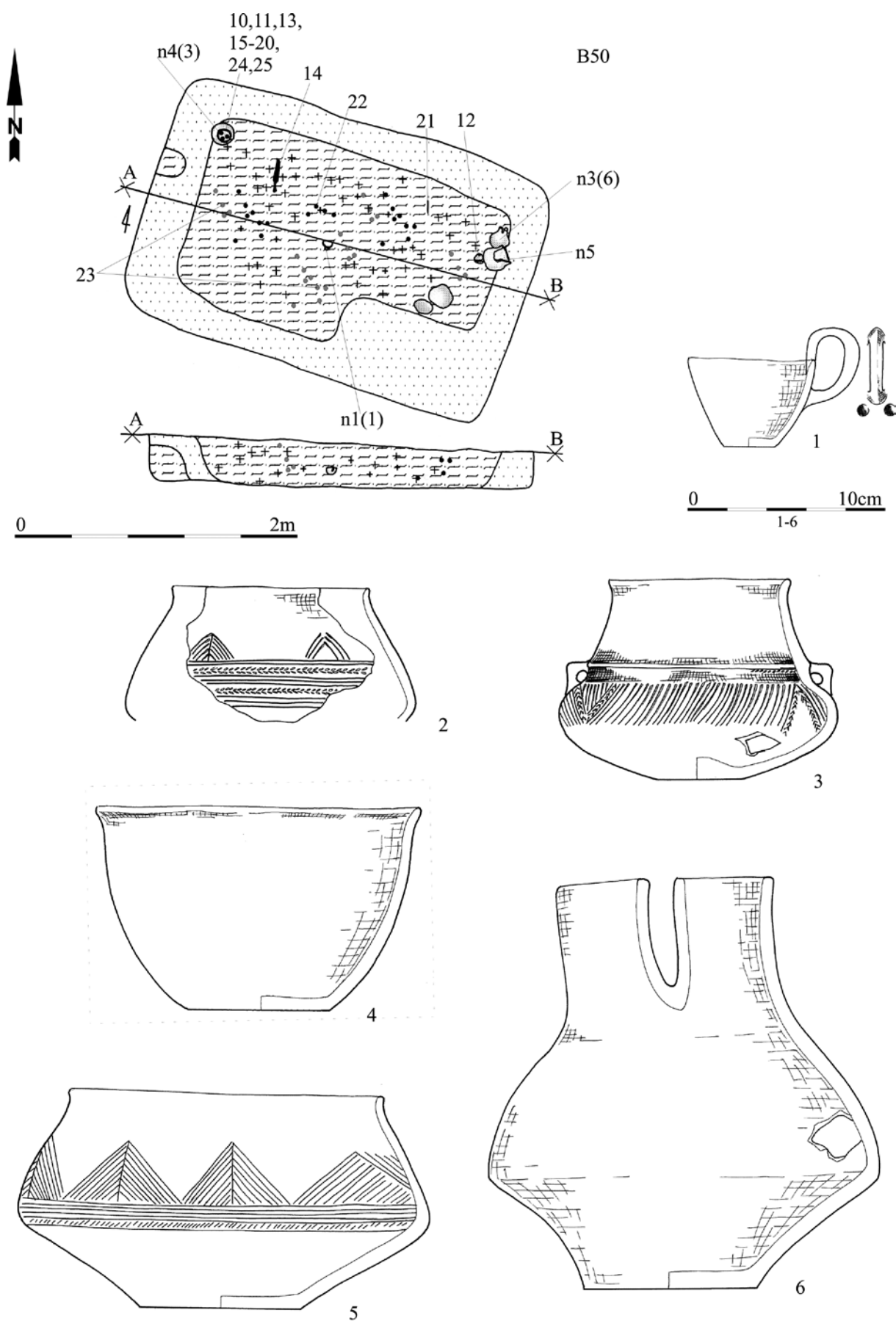
Ryc. 7. Chrzanów, stan. 4, gm. Kobierzyce, woj. dolnośląskie. Grób B99 – rzut poziomy, przekrój pionowy oraz wyposażenie pochówku (rys. A. Zarzycka, P. Kalka)

Fig. 7. Chrzanów, site 4, Kobierzyce commune, dolnośląskie voivodeship. The grave B99 – a horizontal view, a vertical section and the furnishing of the burial (drawing by A. Zarzycka, P. Kalka)



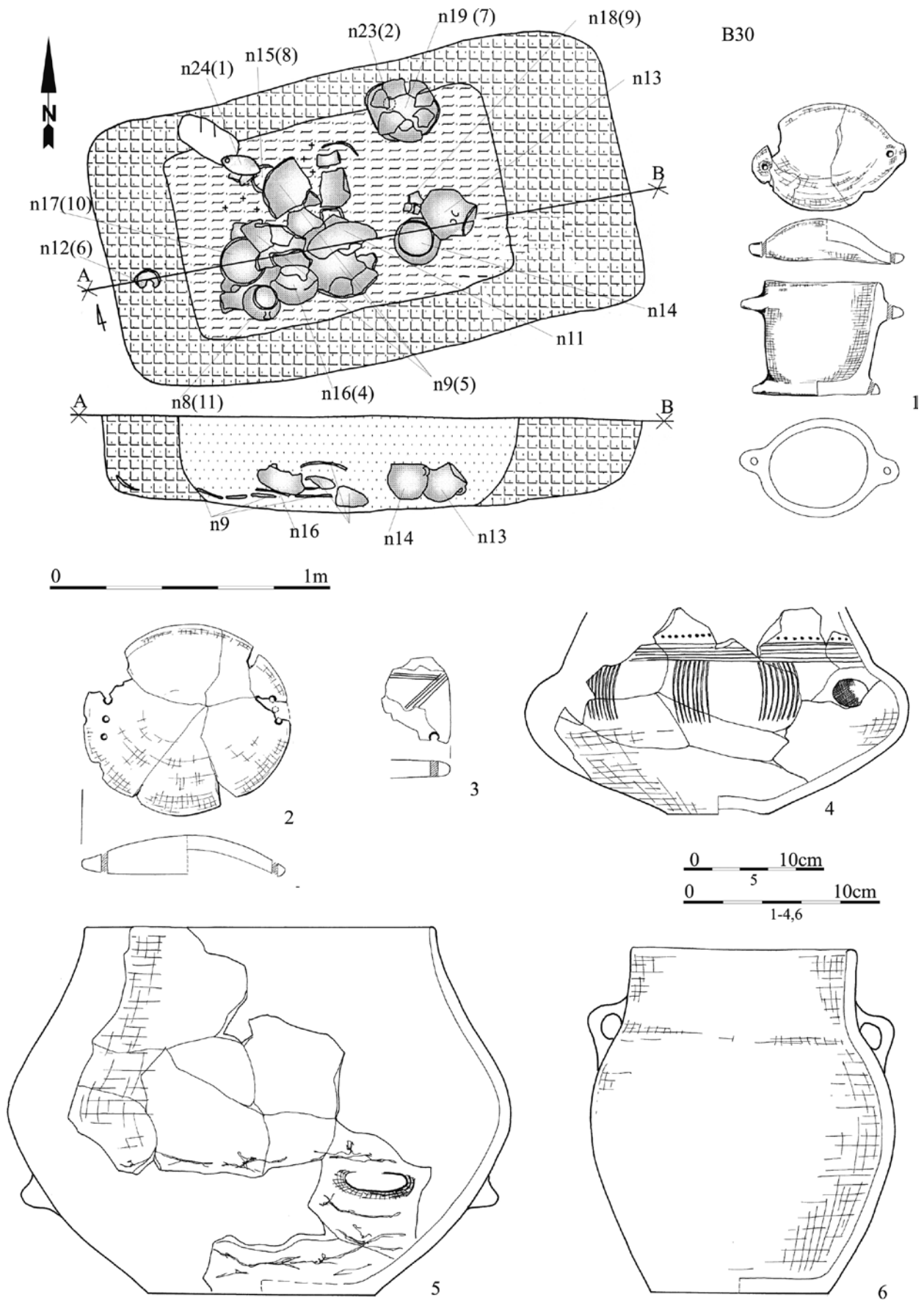
Ryc. 8. Chrzanów, stan. 4, gm. Kobierzyce, woj. dolnośląskie. Grób E47 – rzut poziomy, przekrój pionowy oraz wyposażenie pochówku (rys. A. Zarzycka, P. Kalka)

Fig. 8. Chrzanów, site 4, Kobierzyce commune, dolnośląskie voivodeship. The grave E47 – a horizontal view, a vertical section and the furnishing of the burial (drawing by A. Zarzycka, P. Kalka)



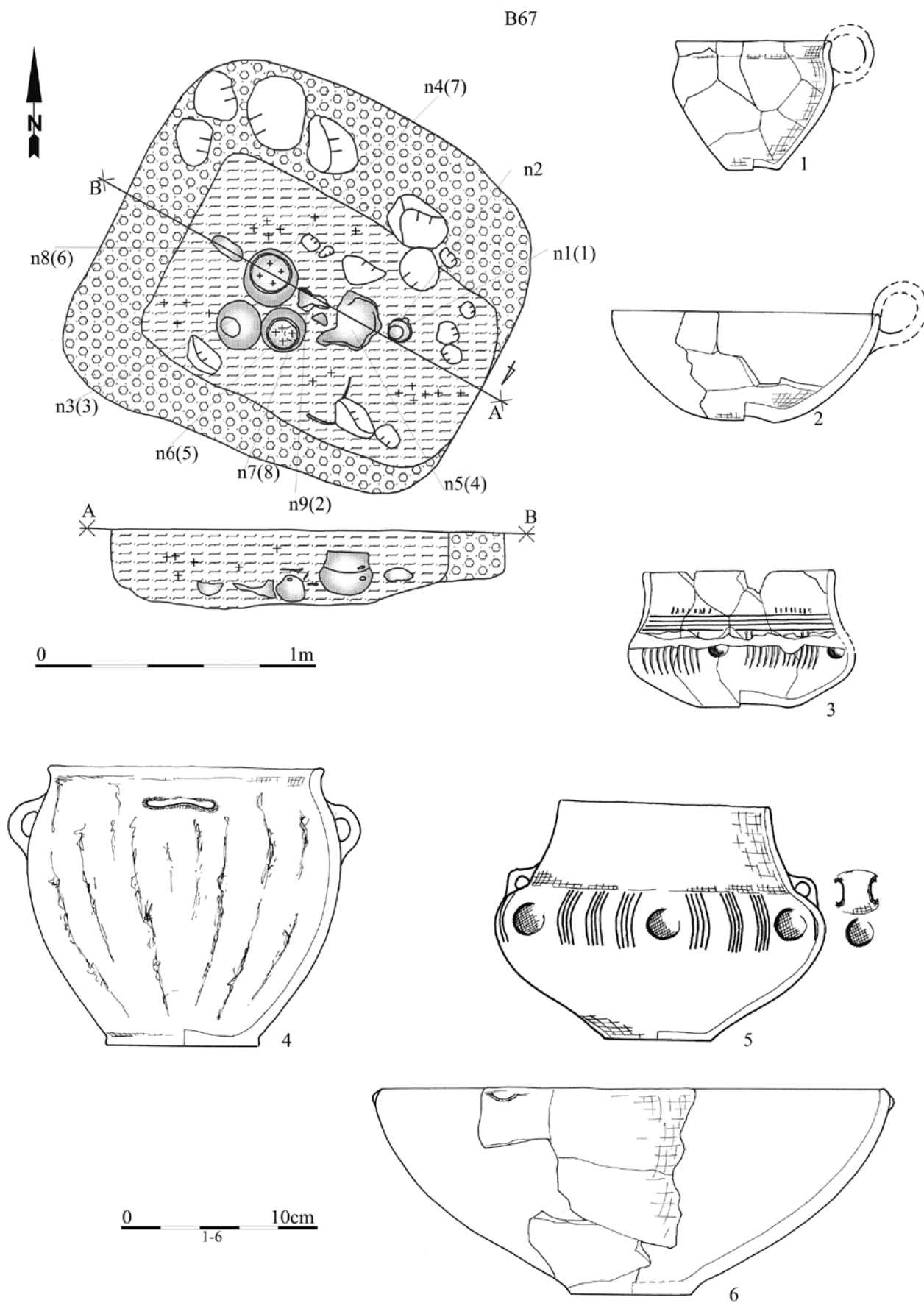
Ryc. 9. Chrzanów, stan. 4, gm. Kobierzyce, woj. dolnośląskie. Grób B50 – rzut poziomy, przekrój pionowy oraz wyposażenie pochówku (rys. A. Zarzycka, P. Kalka)

Fig. 9. Chrzanów, site 4, Kobierzyce commune, dolnośląskie voivodeship. The grave B50 – a horizontal view, a vertical section and the furnishing of the burial (drawing by A. Zarzycka, P. Kalka)



Ryc. 10. Chrzanów, stan. 4, gm. Kobierzyce, woj. dolnośląskie. Grób B30 – rzut poziomy, przekrój pionowy oraz wyposażenie pochówku (rys. A. Zarzycka, P. Kalka)

Fig. 10. Chrzanów, site 4, Kobierzyce commune, dolnośląskie voivodeship. The grave B30 – a horizontal view, a vertical section and the furnishing of the burial (drawing by A. Zarzycka, P. Kalka)



Ryc. 11. Chrzanów, stan. 4, gm. Kobierzyce, woj. dolnośląskie. Grób B67 – rzut poziomy, przekrój pionowy oraz wyposażenie pochówku (rys. A. Zarzycka, P. Kalka)

Fig. 11. Chrzanów, site 4, Kobierzyce commune, dolnośląskie voivodeship. The grave B67 – a horizontal view, a vertical section and the furnishing of the burial (drawing by A. Zarzycka, P. Kalka)



Ryc. 12. Domasław, stan. 10-12, gm. Kobierzyce, woj. dolnośląskie. (A) rzut poziomy grobu 12016; (B) rzut poziomy grobu 12015, widok od strony północnej (fot. K. Nowaczyk)

Fig. 12. Domasław, site 10-12, Kobierzyce commune, dolnośląskie voivodeship. (A) a horizontal view of the grave 12016; (B) a horizontal view of the grave 12015, a view from the north (photo by K. Nowaczyk)

z innymi przedmiotami, np. bransoletami (obiekt 10165), grotami strzał (obiekt 10194) lub brzytwą (obiekt 3496).

W omawianych zespołach grobowych wystąpiło 175 szpil, m.in. charakterystyczne dla środkowego okresu epoki brązu okazy uchate (Ryc. 19C), egzemplarze o główkach kulistych, np. typu *Deinsdorf* z wrzecionowatym zgrubieniem pod główką (Ryc. 20B) oraz typowy dla najmłodszego okresu epoki brązu okaz z występnym na główce (Ryc. 20C). Wystąpiły również szpile o główkach dwustożkowatych (Ryc. 21), rozklepanych i zwiniętych w uszka (Ryc. 20A) lub tarczowatych z trzema kulistymi zgrubieniami (Ryc. 19C).

Oprócz opisanych szpil w inwentarzach grobowych zarejestrowano również inne przedmioty wykonane z brązu, spośród których na wzmiankę zasługuje 10 noży (Ryc. 22B), 7 szydeł lub puncy, 19 grotów strzał (Ryc. 13B), 4 grotty oszczepów (Ryc. 23B), 1 siekierka, ułamek głowni miecza, 40 ozdób guzikowatych i inne aplikacje (Ryc. 19A), a także 4 brzytwy trapezowate (Ryc. 22A), 1 pęseta, 1 zapinka, 23 bransolety, 5 naszyjników, oraz fragment naczynia (Ryc. 23A).



Ryc. 13. Domasław, stan. 10-12, gm. Kobierzyce, woj. dolnośląskie. Wyposażenie pochówku 10162: (A) widok ogólny od strony północnej; (B) Zbliżenie na grot strzały *in situ* (fot. K. Nowaczyk)

Fig. 13. Domasław, site 10-12, Kobierzyce commune, dolnośląskie voivodeship. The furnishing of the burial 10162: (A) a general view from the north; (B) a close-up of an arrowhead *in situ* (photo by K. Nowaczyk)

Mniej licznie wystąpiły przedmioty gliniane: 32 grzechotki (Ryc. 14B), 4 zawieszki, 30 paciorków (w tym 19 okazów stanowiących kołkę z grobu 10162), 2 kółka, 22 przęśliki, 12 ciężarków tkackich oraz 23 szkatułki (Ryc. 10:1).

Zbiór przedmiotów kamiennych stanowiły: toporek, 8 rozcieraczy, 7 fragmentów żaren, 8 podkładek, 2 zawieszki. W kilku przypadkach urny zawierały niewielkie kamienie-otoczaki, a w popielnicy z obiektu 12046 wystąpił naturalny okrusz kryształu górskiego.

W omawianych zespołach grobowych zanotowano obecność 885 paciorków szklanych, 2 bursztynowych oraz 2 kółek wykonanych ze złotego drutu (Ryc. 23A) wykorzystywanych prawdopodobnie jako pierścionki lub ozdoby skroniowe.

Wyniki analizy zróżnicowania wyposażenia pochówków odkrytych na cmentarzysku w Domasławiu-Chrzanowie wykazały, że niektóre przedmioty były powiązane z określonym rodzajem pochówku. W grobach



Ryc. 14. Domasław, stan. 10-12, gm. Kobierzyce, woj. dolnośląskie. Wyposażenie pochówków: (A) grób 8388, widok od strony wschodniej; (B) grób 8431, widok od strony południowej (fot. K. Nowaczyk)

Fig. 14. Domasław, site 10-12, Kobierzyce commune, dolnośląskie voivodeship. The furnishing of burials: (A) grave 8388, a view from the east; (B) grave 8431, a view from the south (photo by K. Nowaczyk)



Ryc. 15. Domasław, stan. 10-12, gm. Kobierzyce, woj. dolnośląskie. Wyposażenie pochówków: (A) grób 3993, widok od strony południowej; (B) grób 8377, widok od strony wschodniej (fot. K. Nowaczyk)

Fig. 15. Domasław, site 10-12, Kobierzyce commune, dolnośląskie voivodeship. The furnishing of burials: (A) grave 3993, a view from the south; (B) grave 8377, a view from the east (photo by K. Nowaczyk)



Ryc. 16. Domasław, stan. 10-12, gm. Kobierzyce, woj. dolnośląskie. Wyposażenie pochówków: (A) grób 8386, widok od strony wschodniej; (B) grób 8379, widok od strony południowej (fot. K. Nowaczyk)

Fig. 16. Domasław, site 10-12, Kobierzyce commune, dolnośląskie voivodeship. The furnishing of burials: (A) grave 8386, a view from the east; (B) grave 8379, a view from the south (photo by K. Nowaczyk)



Ryc. 17. Domasław, stan. 10-12, gm. Kobierzyce, woj. dolnośląskie. Wyposażenie pochówków: (A) grób 8443, widok od strony północnej; (B) grób 8416, widok od strony południowej (fot. K. Nowaczyk)

Fig. 17. Domasław, site 10-12, Kobierzyce commune, dolnośląskie voivodeship. The furnishing of burials: (A) grave 8443, a view from the north; (B) grave 8416, a view from the south (photo by K. Nowaczyk)



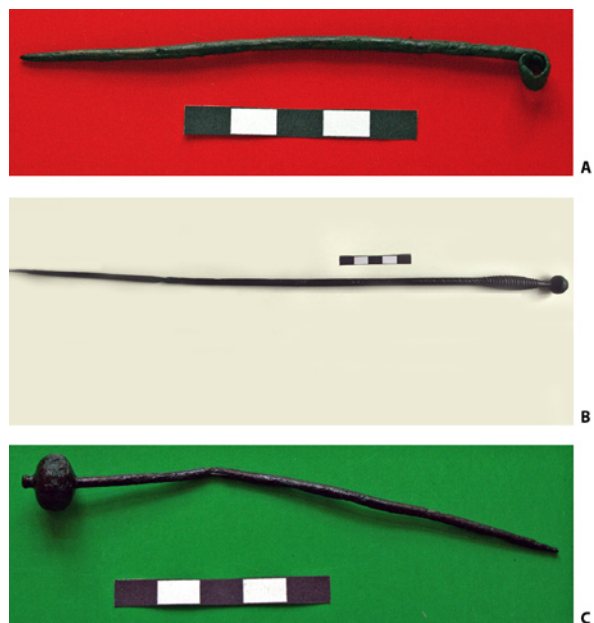
Ryc. 18. Domasław, stan. 10-12, gm. Kobierzyce, woj. dolnośląskie. Wyposażenie pochówków: (A) grób 8659, widok od strony południowej; (B) grób 10113, widok od strony północnej (fot. K. Nowaczyk)

Fig. 18. Domasław, site 10-12, Kobierzyce commune, dolnośląskie voivodeship. The furnishing of burials: (A) grave 8659, a view from the south; (B) grave 10113, a view from the north (photo by K. Nowaczyk)



Ryc. 19. Domasław, stan. 10-12, gm. Kobierzyce, woj. dolnośląskie. (A) wybór ozdób guzikowatych oraz innych aplikacji wykonanych z brązu obiektu 3993; szpile wykonane z brązu z obiektów: 8659 (B) oraz 6399 (C) (fot. I. Dolata-Daszkiewicz)

Fig. 19. Domasław, site 10-12, Kobierzyce commune, dolnośląskie voivodeship. (A) a choice of button-shaped decorations and other bronze applications of the object 3993; pins made of bronze from objects 8659 (B) and 6399 (C) (photo by I. Dolata-Daszkiewicz)



Ryc. 20. Domasław, stan. 10-12, gm. Kobierzyce, woj. dolnośląskie. Szpile wykonane z brązu: (A) obiekt 6057; (B) obiekt 6071; (C) obiekt 8381 (fot. I. Dolata-Daszkiewicz)

Fig. 20. Domasław, site 10-12, Kobierzyce commune, dolnośląskie voivodeship. Pins made of bronze: (A) object 6057; (B) object 6071; (C) object 8381 (photo by I. Dolata-Daszkiewicz)



Ryc. 21. Domasław, stan. 10-12, gm. Kobierzyce, woj. dolnośląskie. Szpile wykonane z brązu: (A) obiekt 3496; (B) obiekt 3499 (fot. I. Dolata-Daszkiewicz)

Fig. 21. Domasław, site 10-12, Kobierzyce commune, dolnośląskie voivodeship. Pins made of bronze: (A) object 3496; (B) object 3499 (photo by I. Dolata-Daszkiewicz)



Ryc. 22. Domasław, stan. 10-12, gm. Kobierzyce, woj. dolnośląskie. (A) brzytwa wykonana z brązu z obiektu 3496; (B) nóż wykonany z brązu z obiektu 10113 (fot. I. Dolata-Daszkiewicz, K. Nowaczyk)

Fig. 22. Domasław, site 10-12, Kobierzyce commune, dolnośląskie voivodeship. (A) a razor made of bronze from the object 3496; (B) a knife made of bronze from the object 10113 (photo by I. Dolata-Daszkiewicz, K. Nowaczyk)



Ryc. 23. Domasław, stan. 10-12, gm. Kobierzyce, woj. dolnośląskie. (A) kółko wykonane ze złotego drutu oraz fragment naczynia brązowego wewnątrz popielnicy z obiektu 10113; (B) brązowy grot oszczepu z obiektu 8416 (fot. K. Nowaczyk)

Fig. 23. Domasław, site 10-12, Kobierzyce commune, dolnośląskie voivodeship. (A) a small wheel made of golden wire and a fragment of a bronze vessel inside the urn from the object 10113; (B) a bronze spearhead from the object 8416 (photo by K. Nowaczyk)

z dodatkowymi konstrukcjami notowano często występowanie, np. wykonanych z brązu grotów strzał, naczyń, noży, a także kółek ze złotego drutu oraz paciorków (szklanych, bursztynowych i glinianych), a także zawieszek kamiennych.

Niezmiernie ciekawe wydaje się stwierdzenie wewnątrz popielnic obecności niewielkich kamieni bez śladów obróbki, a w jednym przypadku kryształu górskiego. Można przypuszczać, że umieszczenie ich w urnach wynikało prawdopodobnie z przestrzegania pewnych reguł rytualnych. Zdaniem niektórych badaczy kamienie związane z uzyskiwaniem ognia, np. krzemienie lub tzw. kamienie piorunowe mogły być wykorzystywane podczas ceremonii pogrzebowych lub innych rytuałów związanych z kultem zmarłych (por. Piotrowska 2000, 303, 309). Wspomniane odkrycie dokonane na cmentarzysku w Domasławiu-Chrzanowie pozwala przypuszczać, że znaczenie obrzędowe mogły posiadać również inne kamienie.

Wyniki analizy rozplanowania przestrzennego grobów odkrytych na stanowiskach Chrzanów 4 (Ryc. 2) i Domasław 10-12 (Ryc. 3) wykazały, że najliczniej występujące pochówki datowane na młodsze okresy epoki brązu lub na przełom epoki brązu i wczesnej epoki żelaza tworzyły gęste skupisko zlokalizowane w północnej

i północno-wschodniej części przebadanej powierzchni omawianej nekropoli. Mniej liczne, bardziej rozproszone groby z środkowego okresu epoki brązu zajmowały przeważnie południowy lub południowo-zachodni fragment wspomnianego obszaru.

Najstarsze, środkowobronzowe pochówki zostały założone w pobliżu szczytu wzniesienia oraz na jego południowo-zachodnim stoku. W okolicy zgrupowanych w kilka rzędów na osi północny zachód-południowy wschód grobów typu kietrzańskiego, które pierwotnie posiadały nasypy kurhanowe, występowały mniejsze popielnicowe i bezpopielnicowe (Ryc. 2).

Mimo że groby młodsze były również obecne na wspomnianym wyniesieniu terenowym to jednak występowały przeważnie na północ i północny-wschód od skupiska pochówków z III okresu epoki brązu. Dalej na wschód, w obrębie stanowisk Domasław 10, 11 oraz 12 zlokalizowano pochówki datowane na okres halszacki (Ryc. 3).

Przedstawione powyżej wyniki badań przeprowadzonych na cmentarzysku ludności kultury łużyckiej, odkrytym na stanowiskach Chrzanów 4 oraz Domasław 10-12, stanowią zaledwie przyczynek do większego opracowania monograficznego. Ze względu na ich spektakularne znaczenie taka publikacja powinna powstać w najbliższym czasie.

Bibliografia

Dąbrowski P. 2010. *Przepalone szczątki kostne ze stanowiska archeologicznego w Domasławiu, gm. Kobierzyce, pow. Wrocław. Sezony 2006-2008. Część 1 oraz 3-7* (niepublikowana praca w archiwum Instytutu Archeologii i Etnologii PAN, oddział Wrocław). Wrocław

Gediga B. 1982. Zagadnienia periodyzacji okresu rozwoju kultury łużyckiej w świetle kontaktów z południem. W: M. Gedl (red.), *Południowa strefa kultury łużyckiej i powiązania tej kultury z południem*. Kraków-Przemyśl, 49-57.

Gedl M. 1984. *Wczesnołużyckie groby z konstrukcjami drewnianymi*. Wrocław-Warszawa-Kraków-Gdańsk-Łódź.

Piotrowska D. 2000. Krzemienie w grobach z pól popielnicowych: przypadek czy rytuał? W: B. Gediga, D. Piotrowska (red.), *Kultura symboliczna kręgu pól popielnicowych epoki brązu i wczesnej epoki żelaza w Europie Środkowej*. Warszawa-Wrocław-Biskupin, 293-327.

Sadowski K. 2009. *Wstępna analiza geomorfologiczna otoczenia stanowiska archeologicznego Domasław 10/11/12* (niepublikowana praca w archiwum Instytutu Archeologii i Etnologii PAN, oddział Wrocław). Wrocław.

Summary

Marek Anioła, Krzysztof Nowaczyk, Lubomiła Nowaczyk, Agnieszka Zarzycka

A graveyard of the population of the Lusatian culture dating back to the Bronze Age at the Chrzanów site 4 and the Domasław site 10-12, Kobierzyce commune, dolnośląskie voivodeship

The aforementioned graveyard was located in the top part and on slopes of a hill restricted from the south and the north by valleys of two nameless water courses approx. 1 km south-west

of buildings in Domasław. It was examined during excavation works being performed in connection with the construction of the ring-road of Wrocław in the period from May 2006 till October 2008 by the team of the Institute of Archaeology and Ethnology (IAE) of the Polish Academy of Sciences (PAS), Kraków Branch, and the Rescue Research Team of IAE of PAS, Wrocław Branch.

Within the borders of the Chrzanów site 4 (AZP 82-27/121) and the Domasław site 10-12 (AZP 82-28/89-91), a total number of 1,500 objects was discovered within the total

area of 2.4 ha, which included 1,288 graves of the population of the Lusatian culture dated at the period from the Middle Bronze Age till the end of the Bronze Age and the Early Iron Age. On the described necropolis there were 912 crematory urn burials, 234 crematory non-urn burials, 86 urn and non-urn burials and 56 symbolic graves in which no traces of human bones were detected.

In the aforementioned set of objects, the occurrence of grave pits surrounded by stones or with internal wooden structures was occasionally registered. Apart from that, 40 graves with usually larger dimensions were marked out; they may be regarded as burrow burials, which may be reflected by their presence in central parts of empty spaces on a circular plan that are restricted by other smaller grave pits. One of such burials (the object C200) was additionally surrounded with a circular dike.

In the case of a majority of graves, with the exception of burials discovered at the Domasław site 10-12, the anthropological analysis has not been completed yet. Its preliminary results confirm the presence of mass graves in the graveyard in Domasław-Chrzanów. In one case, the presence of bones of two men was detected in the grave with two urns (object 12021), whereas the urn from the grave 3984 contained the remains of two young individuals of unspecified sex. In many cases, remains were burnt to a large extent, which made it impossible to obtain more precise results of the anthropological expertise.

The aforementioned burials were furnished mainly with vessels, the total number of which amounted to approx. 7,000. In grave complexes usually one vessel, sometimes two or three vessels and in one case four vessels were used as urns. The number of boxes enclosed to urns that were found on or inside them usually varied between 2 and 10 copies, but occasionally there were burials containing one vessel-urn or sporadically even more than 20 vessels.

Among vessels used for furnishing burials there were vases, bowls, mugs, pots and cups. The aforementioned spec-

imens can be associated with the second, third or fourth developmental phase of the Lusatian culture; distinguished by B. Gediga, these phases correspond respectively to BD-HA₁, HA₂-HB₁ and HB₂, HB₃-HC periods according to the southern chronology.

The aforementioned grave complexes contained a varied assortment of bronze objects, including 175 pins, 10 knives, 7 awls or punches, 19 arrowheads, 4 spearheads, 1 small axe, 40 button decorations and other applications, 4 trapezoidal razors, 1 pair of tweezers, 1 clasp, 23 bracelets, 5 necklaces, a fragment of a vessel and a fraction of a sword blade.

In the graveyard in Domasław-Chrzanów there was also a less numerous group of clay objects, including 32 ratchet drills, 4 pendants, 30 beads (including 19 specimens forming a necklace), 2 small wheels, 22 spindle-whorls, 12 weaving weights and 23 caskets.

A set of stone objects consisted of: 1 small axe, 8 grinders, 7 fragments of querns, 8 underlays and 2 pendants. In some cases urns contained small stones-boulders, and a natural chip of mountain crystal occurred in the urn from the grave 12046. We can suppose that the placement of stones in urns was probably a result of compliance with certain rituals. Other objects identified in grave complexes included 885 glass beads, 2 amber beads and 2 small wheels made of golden wire, which were probably used as rings or temple decorations.

Results of the analysis of the spatial layout of graves discovered at the Chrzanów site 4 and the Domasław site 10-12 showed that the most numerous group of burials dated at later periods of the Bronze Age or at the end of the Bronze Age and the beginning of the Iron Age formed a dense cluster located in the northern and north-eastern part of the examined area of the necropolis. Less numerous and more dispersed graves dating back to the middle period of the Bronze Age occupied mainly the southern or south-western fragment of the aforementioned area.

■