

Sławomir Chwałek, Dariusz Majewski

Sprawozdanie z ratowniczych badań wykopaliskowych w Świerklanach Dolnych, stanowisko 1, województwo śląskie, na trasie budowy autostrady A-1

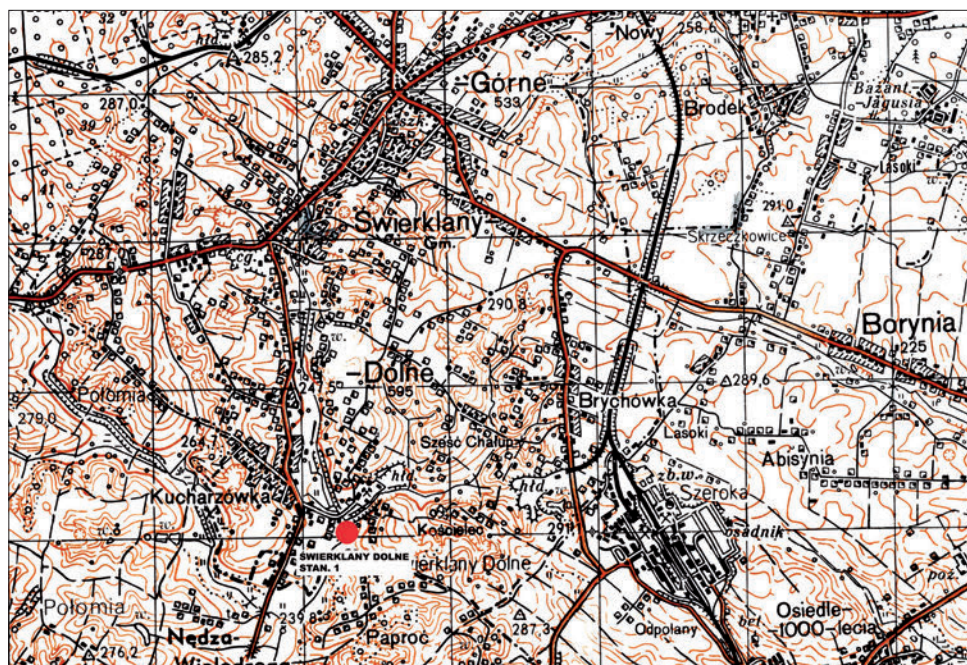
■ WSTĘP

W 2006 r., na trasie planowanej budowy autostrady A-1, przeprowadzono ratownicze badania wykopaliskowe na stanowisku Świerklany Dolne 1 (AZP 103-43/5), gm. Świerklany, powiat Rybnik, woj. śląskie (Ryc. 1). Wykopaliska zostały przeprowadzone na zlecenie Generalnej Dyrekcji Dróg Krajowych i Autostrad, Oddział w Katowicach przez Muzeum Śląskie w Katowicach. Z ramienia muzeum badaniami kierowali mgr mgr Sławomir Chwałek oraz Dariusz Majewski, przy współpracy mgra Piotra Mikulskiego oraz historyka mgra Michała Płachetki. Merytoryczną opieką i konsultacją zajmował się dr Dominik Abłamowicz. Konsultację naukową sprawowali archeolog prof. dr hab. Tadeusz Makiewicz oraz paleogeograf i gleboznawca prof. dr hab. Zbigniew Śnieszko.

Stanowisko 1 w Świerklanach Dolnych zostało zlokalizowane w trakcie badań powierzchniowych prowadzonych w kwietniu 2000 r. przez Mirosława Furmanka, Sławomira Kulpę, Wojciecha Błasiaka, Mariusza Braunera, a następnie zweryfikowane przez badania sondazowe przeprowadzone w tym samym roku przez Mirosława Furmanka oraz Sławomira Kulpę (Furmanek, Kulpa 2000).

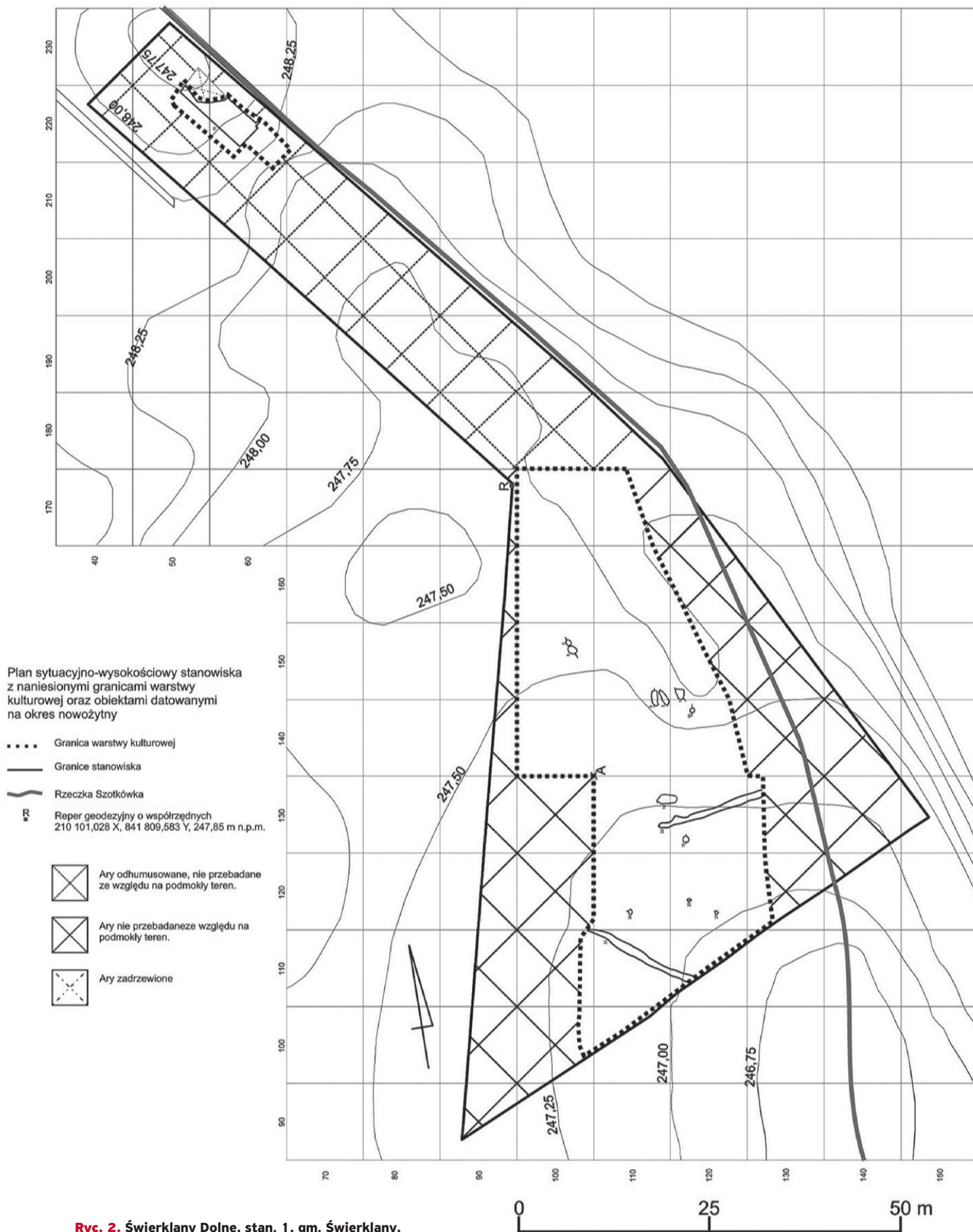
W wyniku przeprowadzonych badań wydzielono wstępnie 2 fazy zasiedlenia: okres późnośredniowieczny oraz okres nowożytny (XVI – XVIII w.).

Pomimo, że pierwotnie ustalona oś autostrady przesunięta została o kilkadziesiąt metrów część stanowiska nadal znajdowała się w obrębie linii rozgraniczenia inwestycji i konieczne było podjęcie ratowniczych badań wykopaliskowych. Ich celem było zarejestrowanie



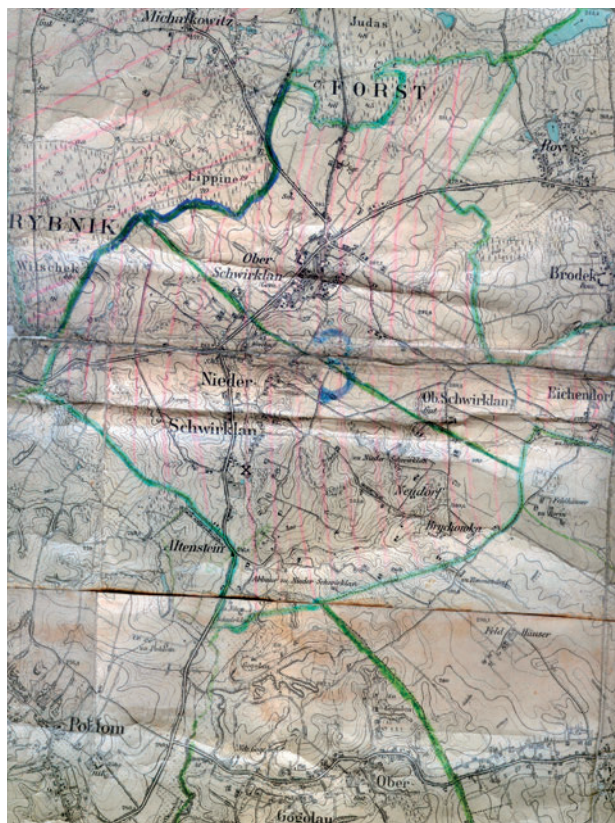
Ryc. 1. Świerklany Dolne, stan. 1, gm. Świerklany, woj. śląskie. Lokalizacja stanowiska

Fig. 1. Świerklany Dolne, site 1, Świerklany commune, śląskie voivodeship. Site location



Ryc. 2. Świerklany Dolne, stan. 1, gm. Świerklany, woj. śląskie. Rozplanowanie obiektów archeologicznych

Fig. 2. Świerklany Dolne, site 1, Świerklany commune, śląskie voivodeship. The layout of archaeological objects



Ryc. 3. Świerklany Dolne, stan. 1, gm. Świerklany, woj. śląskie. Mapa z 1886 roku z lokalizacją stawów

Fig. 3. Świerklany Dolne, site 1, Świerklany commune, śląskie voivodeship. The map from 1886 showing the location of ponds

i uratowanie relikwów osadnictwa w pasie drogowym inwestycji, wchodzącym w kolizję ze stanowiskiem.

Ze względu na zmianę przebiegu autostrady, pierwotnie ustalony zasięg stanowiska, kolidujący z linią jej rozgraniczenia, został zmniejszony z 5 ha do 30 arów. Z kolei część wytypowanych arów znajdowała się pod potokiem Szotkówką oraz na terenie bagienym. Dlatego ostatecznie przebadano 1620 m² (Ryc. 2).

Według podziału fizycznogeograficznego obszaru Polski, stanowisko Świerklany Dolne 1 znajduje się na obszarze mezoregionu Płaskowyżu Rybnickiego (341.15); (Kondracki 1998), na dnie, wcinającej się w powierzchnię Płaskowyżu, niewielkiej doliny (rzeki Szotkówki). Potok jest jednocześnie najniższym punktem w Świerklanach (nieco powyżej 240 m. n.p.m.), cała dolina natomiast jest stosunkowo szeroka i płaskodenna. Obejmuje ona południowe tereny Świerklan Górnych i Dolnych, opadając ku niżej położonej Dolinie Olzy.

Osady czwartorzędowe analizowanego obszaru to głównie piaski i żwiry fluwioglacjalne środkowopolskiego zlodowacenia odry (Klimek 1996, 156) oraz lessy i osady rzeczne. Pylasto-piaszczyste podłoże stanowiska Świerklany Dolne 1 umożliwia łatwy drenaż i wsiąkanie wód opadowych – podłoże jest suche, łatwiej się

nagrzewa. Występowanie na powierzchni utworów lesopodobnych sprzyja powstawaniu żyznych gleb. Cechą niekorzystną tych utworów, z punktu widzenia rolnictwa, jest duża podatność na erozję, równoznaczną często z degradacją gleb (Chwałek, Majewski 2007).

■ CHARAKTERYSTYKA OBIEKTÓW NIERUCHOMYCH

Na przebadanym obszarze stanowiska odkryto 34 obiekty nieruchome, z których 14 zakwalifikowano jako śpągi obiektów nowożytnych (Ryc. 2). Pozostałe okazały się utworami o charakterze naturalnym. W narożniku północno-wschodnim stanowiska odkryto drewnianą konstrukcję – obiekt 11 (fragment ścian oraz podłogę) datowaną na podstawie badań dendochronologicznych na połowę XIX w. W wypełniskach obiektów znaleziono nieliczny materiał nowożytny.

Obiekty czytelne były zaraz poniżej warstwy ornej i w większej mierze pojawiły się w warstwie nr 5 uznanej za warstwę kulturową, składającej się z brązowo-szarej gliny z dużą zawartością materiału ceglano (Ryc. 4).

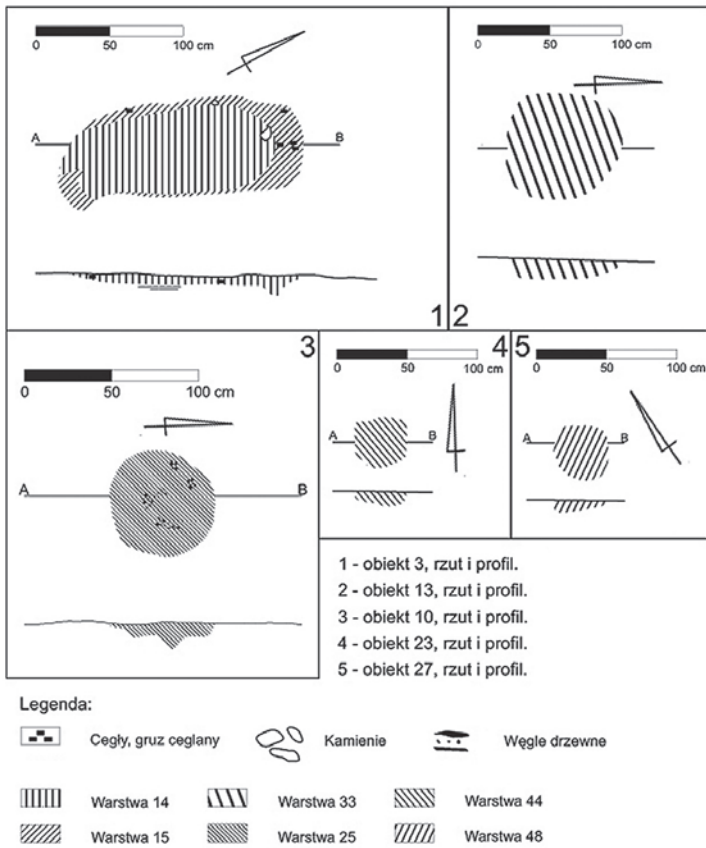
Wszystkie odkryte obiekty, które łączyć należy z okresem nowożytnym, zachowały się w bardzo szczątkowej formie.

KONSTRUKCJA DREWNIANA – TZW. PŁUCZKA

Zdecydowanie najciekawszym obiektem odkrytym podczas wykopalsk była konstrukcja drewniana, na której pozostałości natrafiono w północnej części badanego terenu.

Ze względu na podmokły teren, bliskość potoku Szotkówka, bezpośrednie sąsiedztwo linii rozgraniczenia autostrady A-1, a także obecność drzew, obiekt ten został wyeksplorowany tylko częściowo i to w warunkach znacznie utrudniających obserwację terenową. W trakcie prac udało się odsłonić fragment konstrukcji drewnianej o długości około 11,5 m i szerokości 3,6 m (Ryc. 4). Średnia wysokość uchwytej w profilu konstrukcji (nie uwzględniając słupów) wynosiła około 0,4-0,5 m (Ryc. 5).

Eksploracji obiektu dokonywano kolejnymi poziomami konstrukcyjnymi, tak, by zadokumentować stropy wszystkich elementów, również te przykryte od góry innymi fragmentami. Dzięki takiemu sposobowi dokumentacji uchwycono również skosy elementów pionowych – słupów (Ryc. 10, 11). Wyróżniono 4, najprawdopodobniej równoczesne, poziome konstrukcyjne obiekty. Dwa najwyższe stanowiły ułożone podłużnie półbelki, wyznaczające kształt i rozmiary konstrukcji, trzeci – deski będące podłogą obiektu (Ryc. 7, 8), a czwarty – legary tworzące szkielet całości (Ryc. 10).



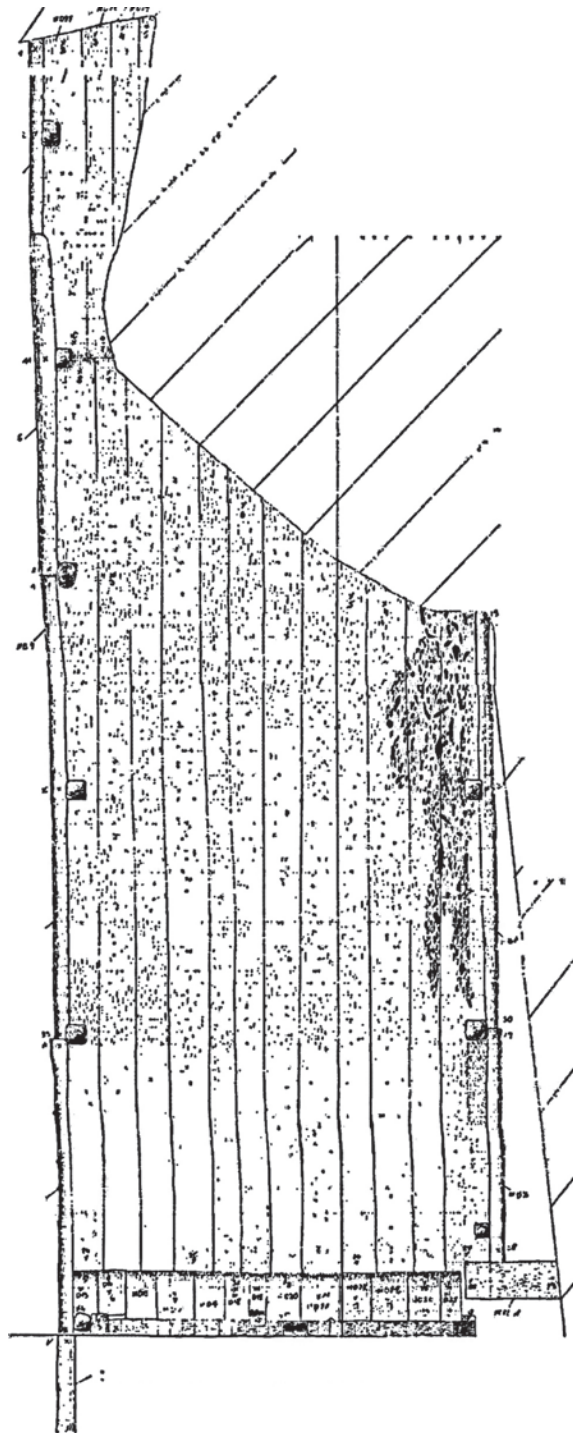
Ryc. 4. Świerklany Dolne, stan. 1, gm. Świerklany, woj. śląskie. Wybór obiektów archeologicznych

Fig. 4. Świerklany Dolne, site 1, Świerklany commune, śląskie voivodeship. A selection of archaeological objects

Piątym poziomem oznaczono same słupy bez jakichkolwiek belek (Ryc. 11). Poniżej poziomu desek i legarów znajdowała się cienka warstwa słabo przepuszczalnej gliny, która była prawdopodobnie uformowana przez budowniczych obiektu 9 (Ryc. 12).

Szkielet konstrukcji tworzyły, ułożone na osi wschód-zachód (poprzeczne w stosunku do osi obiektu), masywne legary biegnące pomiędzy pionowymi słupami. W obrębie budowli odkryto dwa rzędy słupów, po sześć w każdym. Słupy te miały przekrój zbliżony do prostokątnego, a często wręcz kwadratowego i średnią grubość około 20 cm. Wbijano je co 1,8 – 2,0 m. Długość legarów wynosiła 3,1 m, a ich grubość ponad 20 cm. Do tak skonstruowanego szkieletu przymocowane były zewnętrzne półbelki, połączone ze słupami za pomocą gwoździ i biegnące wzdłuż osi północ-południe. Pomiedzy nimi ułożone były deski (ok. 7 m długości), ściśle do siebie dopasowane, również ułożone na osi północ-południe. Deski przymocowane były do legarów przy pomocy kutech gwoździ.

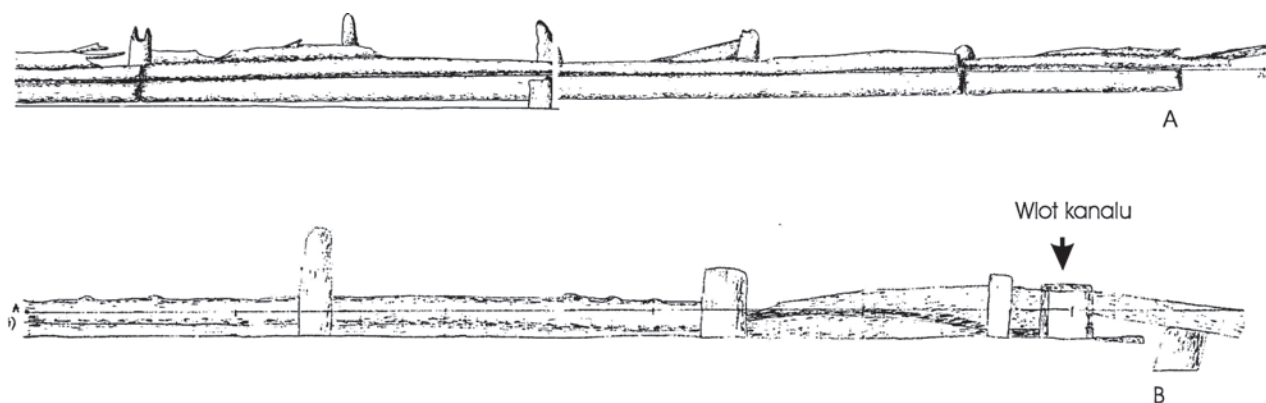
Udało się uchwycić południowy koniec konstrukcji, który stanowił drewniany próg składający się z poprzecznej (na osi wschód-zachód), czworokątnej belki



Ryc. 5. Świerklany Dolne, stan. 1, gm. Świerklany, woj. śląskie. Obiekt 11, poziom III

Fig. 5. Świerklany Dolne, site 1, Świerklany commune, śląskie voivodeship. Object 11, level III

i krótkich (ok. 40 cm) desek łączących próg z drewnianą podłogą. Miejsce łączenia było obniżone w stosunku do reszty podłogi oraz progu i tworzyło rodzaj rynienki. W jej wschodniej części znajdował się niewielki czworokątny kanał, który wchodził w stykający się z obiektem 11 wał oddzielający go od potoku wodnego – Szotkówki (Ryc. 13). W części południowo-zachodniej belki progowej znajdowały się dwa wycięcia, a w jednym z nich zachowała się deska wyznaczająca zewnętrzny bok



Ryc. 6. Świerklany Dolne, stan. 1, gm. Świerklany, woj. śląskie. Obiekt 11, A: profil W; B: profil E

Fig. 6. Świerklany Dolne, site 1, Świerklany commune, śląskie voivodeship. Object 11, A: W profile; B: E profile

niewielkiego pomostu stykającego się od południa z konstrukcją. Pomost ten miał układ pochyły (obniżał się w stronę podłogi obiektu) i w przeciwieństwie do głównej konstrukcji był mocno zniszczony. Jego górna część położona była co najmniej 20 cm wyżej niż dolna. Z kolei około 1,2 m na południe od skrajnego słupa południowo-wschodniego, odkryto klin o grubości ponad 10 cm, który nie był połączony z resztą konstrukcji.

Podczas opisywania funkcji odkrytej konstrukcji zwrócono uwagę, iż znaczna część elementów ze stropowej partii obiektu zachowała się fragmentarycznie. Prawdopodobnie porozrzucane drewniane elementy

mogły pierwotnie znajdować się w innym ułożeniu. Jednakże w przypadku części *in situ* można się zastanowić nad budową konstrukcji i jej charakterem.

Słupy, które pochylały się nieznacznie do wnętrza konstrukcji, uznano początkowo za wtórny destruk, ukształtowany w wyniku procesów depozycyjnych. Z dużą dozą prawdopodobieństwa można stwierdzić, iż ich pochYLENIE miało charakter intencjonalny.



Ryc. 7. Świerklany Dolne, stan. 1, gm. Świerklany, woj. śląskie. Obiekt 11, poz. III, widok od południa

Fig. 7. Świerklany Dolne, site 1, Świerklany commune, śląskie voivodeship. Object 11, level III, view from the south



Ryc. 8. Świerklany Dolne, stan. 1, gm. Świerklany, woj. śląskie. Obiekt 11, poz. III, widok od południowego-zachodu

Fig. 8. Świerklany Dolne, site 1, Świerklany commune, śląskie voivodeship. Object 11, level III, view from the southwest



Ryc. 9. Świerklany Dolne, stan. 1, gm. Świerklany, woj. śląskie. Obiekt 11, profil E

Fig. 9. Świerklany Dolne, site 1, Świerklany commune, śląskie voivodeship. Object 11, E profile



Ryc. 10. Świerklany Dolne, stan. 1, gm. Świerklany, woj. śląskie. Obiekt 11, poz. IV

Fig. 10. Świerklany Dolne, site 1, Świerklany commune, śląskie voivodeship. Object 11, level IV



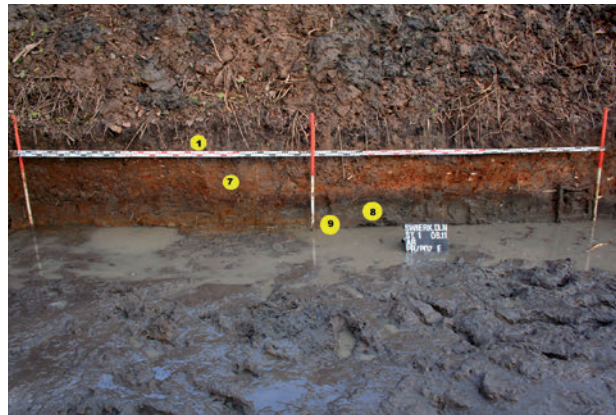
Ryc. 11. Świerklany Dolne, stan. 1, gm. Świerklany, woj. śląskie. Obiekt 11, poz. V

Fig. 11. Świerklany Dolne, site 1, Świerklany commune, śląskie voivodeship. Object 11, level V

Na tym etapie można sądzić, że odkryty obiekt należy do systemu dworskich stawów hodowlanych. Znajdowały się one w obrębie historycznie potwierdzonego gospodarstwa, związanego z XIX - wiecznym dworem, usytuowanym w niedalekiej odległości od badanego miejsca (Chwałek, Majewski 2007, 280).

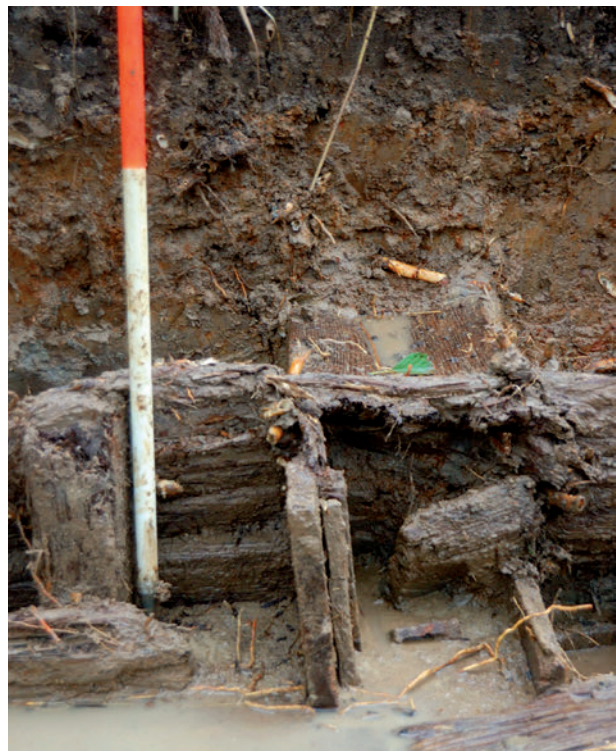
Fakt ten potwierdza wynik analizy dendrochronologicznej jednego ze słupów budowli. W jej świetle drewno użyte jako budulec pochodzi z drzewa ściętego około 1856 r., co pokrywa się z okresem funkcjonowania dworskiego folwarku (Chwałek, Majewski 2007, 280).

Ustne relacje mieszkańców Świerklan potwierdzają istnienie stawów w interesującym nas miejscu, jeszcze w okresie przedwojennym. Potwierdzeniem tego jest też mapa z 1884 r. (Ryc. 3), wg której jeden ze stawów miałby się znajdować w miejscu odkrycia konstrukcji



Ryc. 12. Świerklany Dolne, stan. 1, gm. Świerklany, woj. śląskie. Obiekt 11, profil E - widok ogólny

Fig. 12. Świerklany Dolne, site 1, Świerklany commune, śląskie voivodeship. Object 11, E profile - overall view



Ryc. 13. Świerklany Dolne, stan. 1, gm. Świerklany, woj. śląskie. Obiekt 11, element 1

Fig. 13. Świerklany Dolne, site 1, Świerklany commune, śląskie voivodeship. Object 11, item 1

lub zaraz obok. Ze źródeł pisanych wiadomo, iż w połowie XIX w. gospodarka stawowa na Górnym Śląsku dźwigała się stopniowo z upadku, który obserwować można było od końca XVIII w. Przewyciężenie recesji zainicjował Słowak Tomasz Dubisz, który unowocześnił stawowy chów karpia i przekształcił go w regularny system hodowlano-produkcyjny. Opierał się on na zespołe zbiorników i urządzeń wodnych, tworzących całe ciągi (uwzględniające rozwój osobniczy wspomnianego gatunku), poczynając od tarlisk, mniejszych i większych

przesadek, aż do głównego stawu włącznie (Nyrek 1966, 95). Jednym z elementów tego systemu były urządzenia spustowe (najczęściej drewniane), służące do odprowadzania i doprowadzania wody do stawów. Urządzenia te, tzw. mnichy, składały się z elementu pionowego – stojaka i poziomego – leżaka. Tradycyjne leżaki były jednak dużo mniejszych rozmiarów niż konstrukcja odkryta na stanowisku Świerklany Dolne 1, a ich największa szerokość rzadko przekraczała pół metra (Rzepecki 1928, 26-9). Dodatkowo były to urządzenia o konstrukcji pochylej, umożliwiającej spływ wody. Niwelacje podłogi obiektu 11 wskazują, że miała ona układ raczej poziomy.

Wydaje się, iż odkryta w Świerklanach Dolnych konstrukcja, najbardziej przypomina tzw. płuczkę, służącą do przechowywania ryb (Ryc. 14). Płuczki miały najczęściej kształt prostokątnych koryt (podzielonych na komory o różnej pojemności) i były konstruowane tak, by umożliwić przepływ przez nie czystej wody. Wewnątrz płuczek znajdował się ruchomy ruszt, który można było dowolnie opuszczać, lub podnosić (Guziur 2003, 103-107; informacja ustna pana Antoniego Mejzy – dyrektora Rybackiego Zakładu Doświadczalnego Instytutu Rybactwa Śródlądowego w Zatorze). Kształt i budowa odkrytego obiektu oraz warstwa drobnoziarnistego piasku tuż ponad deskami sugerują, że przepływała przez niego woda. Belki poprzeczne, znalezione w centralnej części konstrukcji, mogłyby ewentualnie świadczyć o istnieniu przegrody dzielącej całość przestrzeni na komory.

Jeszcze jedną wersję interpretacji funkcji tej konstrukcji zasugerował w ustnej rozmowie pan Antoni Mejza, dyrektor Rybackiego Zakładu Doświadczalnego Instytutu Rybactwa Śródlądowego w Zatorze, sygnalizując pewne jej podobieństwo do tzw. stołów paszowych, czyli urządzeń służących do karmienia ryb.

Biorąc pod uwagę istnienie niewielkiego dworu na kopcu, a także pobliskiego folwarku, odkryta konstrukcja drewniana dostarcza ciekawych wiadomości o gospodarczym wykorzystaniu terenu w Świerklanach w XIX w. Jej zapewne hydrotechniczny charakter pozwala rzucić nowe światło na funkcjonowanie ówczesnych społeczności, posiłkującej się hodowlą ryb.

Pozostałe obiekty, będące w niedalekim sąsiedztwie interpretować należy jako ślady użytkowe XIX-wiecznego folwarku. Duża ilość fragmentów cegieł świadczy o zlokalizowanej niedaleko cegielni. Fakt istnienia pobliskiej cegielni potwierdza również występowanie tzw. destruktywów, czyli charakterystycznych odpadów poprodukcyjnych cegielni.

Wszystkie obiekty były rozrzucone po całym stanowisku i nie stanowiły żadnego, dającego się wyróżnić skupiska.



Ryc. 14. Świerklany Dolne, stan. 1, gm. Świerklany, woj. śląskie. Rekonstrukcja płuczki (opracował M. Podsiadło)

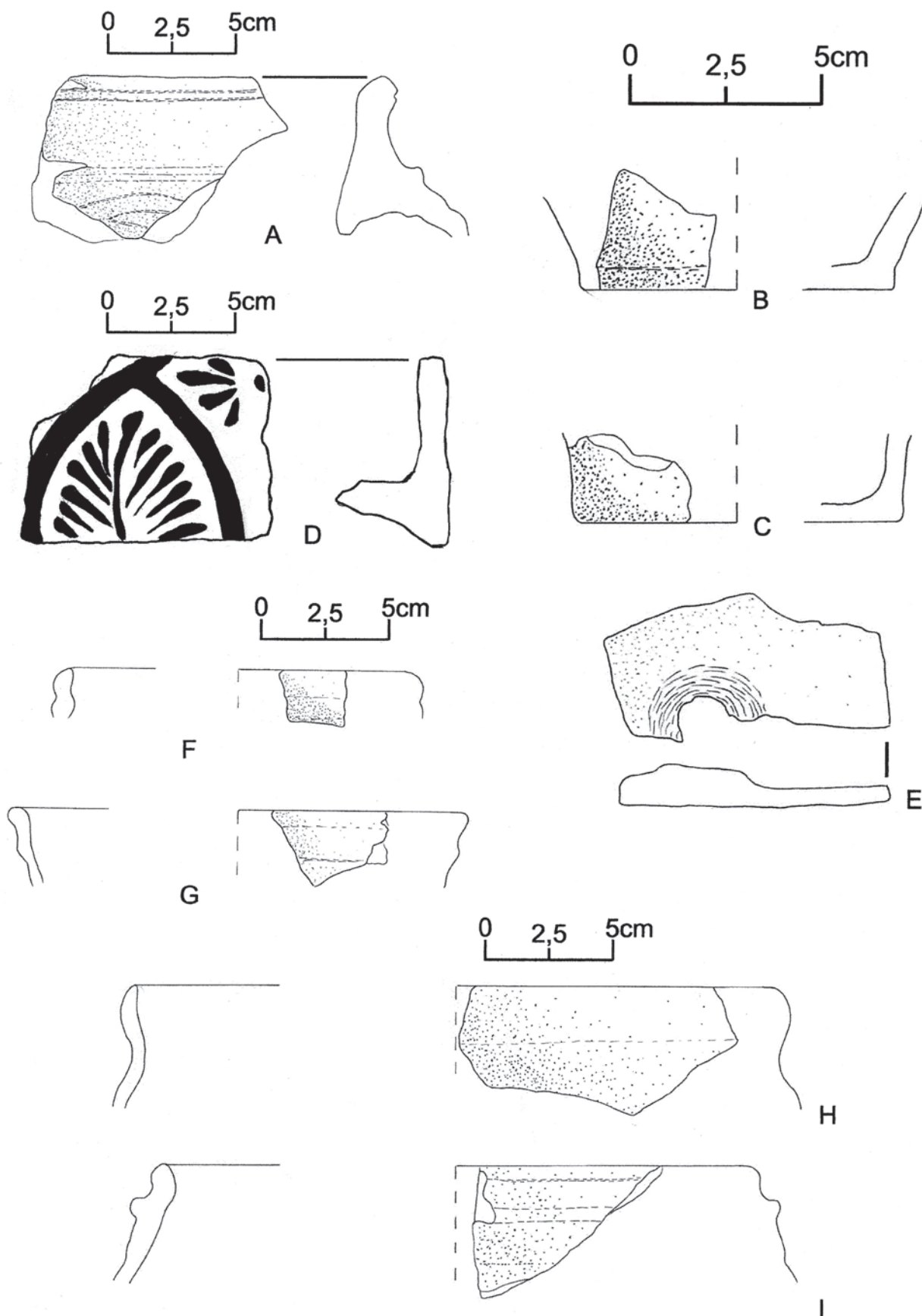
Ryc. 14. Świerklany Dolne, site 1, Świerklany commune, śląskie voivodeship. Reconstruction of a fish washer (prepared by M. Podsiadło)

Bardzo złe warunki terenowe (ciągłe zalewanie stanowiska przez pobliski potok Szotkówka) ograniczyły badania tylko do miejsc, gdzie były one możliwe. Dlatego też na podstawie tak zawężonego odcinka stanowiska nie można niestety zrekonstruować rozplanowania przestrzennego osady. Jedynymi wskaźnikami pomocnymi mogą być: dwufazowy gródek stożkowy (późne średniowiecze/nowożytność), odkryty podczas badań sondażowych oraz XIX – wieczny folwark znany z przekazów ustnych.

Przypuszczać należy, iż stanowisko to rozciąga się również po drugiej stronie wspomnianego cieku wodnego. Teren tam jest płaskim obniżeniem idealnie nadającym się pod uprawy. Dodatkowo mogłaby znaleźć swoje uzasadnienie sugestia dotycząca młyna wodnego (ustne relacje), który miałby się znajdować również w tym miejscu.

■ CHARAKTERYSTYKA MATERIAŁU RUCHOMEGO

Podczas badań odkryto stosunkowo nieliczny materiał zabytkowy. Składa się na niego: 63 fragmenty ceramiki, 21 fragmentów cegły, 56 przedmiotów żelaznych w tym 1 zawias, 52 kute gwoździe, podkowa i dwa fragmenty



Ryc. 15. Świerklany Dolne, stan. 1, gm. Świerklany, woj. śląskie. Wybór zabytków. A: fragment kafla z XVIII w.; B: fragment dna naczynia późnośredniowiecznego; C: fragment dna naczynia nowożytnego; D: fragment kafla uformowanego w matrycy – XVI/ XVII w.; E: fragment pokrywki z naczynia nowożytnego; F-I: fragmenty naczyń nowożytnych

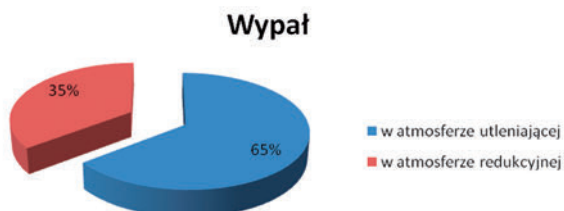
Fig. 15. Świerklany Dolne, site 1, Świerklany commune, śląskie voivodeship. A selection of remains. A: a fragment of an 18th c. tile; B: a fragment of the bottom of a late medieval vessel; C: a fragment of the bottom of a modern vessel; D: a fragment of a tile formed in a matrix – 16th/17th c.; E: a fragment of a lid of a modern vessel; F-I: fragments of modern vessels

przedmiotów o nieokreślonym przeznaczeniu, ok. 100 fragmentów obrobionego drewna (w tym słupy, deski) związanych z opisaną konstrukcją, ponadto polepa. Większość znalezionych zabytków należy do okresu nowożytnego i datowane jest na połowę XIX w.

CERAMIKA

Ceramika wykazuje silne ślady działania wtórnych procesów naturalnych, przede wszystkim wody, co widoczne jest na powierzchniach znalezionych fragmentów, z reguły silnie startych. Biorąc pod uwagę cechy technologiczne i morfologiczne wszystkie fragmenty reprezentują produkcję okresu nowożytnego. Najliczniejszą grupę stanowi ceramika utleniająca wyprodukowana przy użyciu koła garncarskiego. Pośród zabytków widoczna jest też ceramika redukcyjna reprezentowana przez fragmenty ceramiki siwej również toczonej na kole garncarskim.

Pod względem surowca znaleziona ceramika prezentuje 3 typy. Najliczniejszą grupę stanowi materiał



Ryc. 16. Świerklany Dolne, stan. 1, gm. Świerklany, woj. śląskie. Udział procentowy fragmentów naczyń ceramicznych wypalonych w atmosferze utleniającej i redukcyjnej

Fig. 16. Świerklany Dolne, site 1, Świerklany commune, śląskie voivodeship. Percentage of fragments of ceramic vessels burnt in oxidising and reducing atmosphere

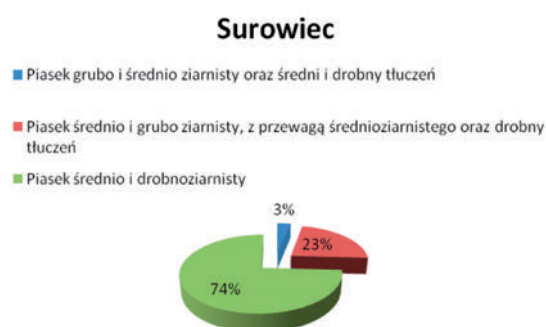
ceramiczny, której surowiec stanowi w głównej mierze piasek średnio i drobno ziarnisty. Wydzielić można również grupę zabytków, gdzie materiałem budulcowym jest piasek średnio i grubo ziarnisty, z przewagą średnioziarnistego oraz drobny tłuczeń. A także typ, w którym dominuje piasek grubo i średnio ziarnisty oraz średni i drobny tłuczeń.

Biorąc pod uwagę charakterystykę przełomów to przeważającą ilość bo aż 90 % całego materiału ceramicznego, stanowią przełomy o jednobarwnym przekroju.

Pośród znalezionych fragmentów wyróżnić można 7 części brzegowych, 3 dna, 2 fragmenty pokrywki (należące prawdopodobnie do tego samego naczynia) oraz 2 fragmenty brzuśca (Ryc. 15). Największą grupę stanowią części niecharakterystyczne.

Do materiału ceramicznego można zaliczyć również dwa fragmenty kafli. Pierwszy z nich to tzw. znalezisko luźne i należy do grupy formowanych w matrycach.

Reprezentuje on typ bez szkliwa i posiada motyw zdobniczy w postaci jodełki (Ryc. 15:A). Analogiczne lub zbliżone pod względem ornamentacyjnym okazy znane są z Czech i Moraw, gdzie datuje się je na przełom XVI/XVII w. (Dymek 1995, 46). Drugi fragment ka-



Ryc. 17. Świerklany Dolne, stan. 1, gm. Świerklany, woj. śląskie. Udział procentowy surowca w masie ceramicznej

Fig. 17. Świerklany Dolne, site 1, Świerklany commune, śląskie voivodeship. Percentage of raw material in the ceramic body

fla pochodzi z drewnianej konstrukcji i prezentuje typ klasycystyczny. Ze względu na późniejsze datowanie konstrukcji jest prawdopodobne, że wspomniany zabytek jest depozytem wtórnym (być może kafel ten został przyniesiony przez wodę).

Inną grupę stanowią fragmenty kamionki. Naczynia te są toczone i posiadają bardzo twarde ścianki. Pokrywane były glazurą barwy brązowej, szarej, żółtej (Buko 1997, 172-217).

CEGLY

Cegły stanowią grupę wyrobów bardzo słabej jakości i prawdopodobnie są produktem wiejskim. W większości przypadków widoczne jest ich wtórne przepalenie; nierzadko stanowią one tzw. destrukty. Duża ilość skupisk, jak już wspomniano powyżej, może świadczyć o istnieniu w sąsiedztwie cegielni, z której usuwano odrzuty. Biorąc pod uwagę cechy morfologiczne tego nietypowego materiału udało się wydzielić grupy pod kątem:

- zastosowanego surowca,
- rodzaju wypału,
- barwy,
- zastosowania

Najliczniejszą grupę, bo aż 90 %, stanowią cegły z domieszką kwarcu, miki oraz substancji organicznych. Następnie w niewielkiej ilości zaobserwować można było materiał, gdzie domieszkę stanowiły grube kawałki kwarcu, a także grupę z domieszką piasku gruboziarnistego.

Pod kątem wypału 68% cegieł było słabej jakości, a 80% stanowił materiał barwy ciemnej. Ostatnią grupę podzielono pod kątem zastosowania. I tak można wydzielić odpady poprodukcyjne tzw. destrukty, gruz oraz cegły o zastosowaniu budowlanym. Niestety te ostatnie stanowią Nieliczną grupę i nie zachowały się w całości. Jedynie pewne przesłanki, jak ich kształt czy ciężar, mogą świadczyć o tym, że mogły mieć zastosowanie w zewnętrznej architekturze wykończonej. Podziału znalezionych fragmentów na destrukty i gruz dokonano na podstawie bezpośrednich oględzin. Różnica polega na jakości tych fragmentów. Destrukty, jako odpady poprodukcyjne, wykazują brak jakichkolwiek cech, które mogłyby świadczyć o zastosowaniu w budownictwie. Za gruz uznano natomiast materiał budowlany w formie odpadowej. Jednakże nie przekruszony specjalnie, służący jako kruszywo do produkcji mieszanek betonowych, jak ma to obecnie zastosowanie, ale bardziej w postaci przypadkowo potłuczonego wyrobu ceramiki budowlanej – w tym wypadku cegieł. Stanowi on najliczniejszą grupę.

PRZEDMIOTY METALOWE

Przedmiotami żelaznymi są w głównej mierze kute gwoździe, o rozmiarze nieprzekraczającym 6 cm długości, służące do łączenia drewnianych elementów opisanej wcześniej konstrukcji. Znaleziono ich 51 sztuk. Do przedmiotów metalowych należą jeszcze zawias znaleziony w obiekcie II, współczesna podkowa, a także dwa fragmenty przedmiotów o nieokreślonym charakterze. Przedmioty te znajdowały się w wodzie dlatego powierzchnia ich jest bardzo silnie zniszczona nie można określić ich pochodzenia i zastosowania.

■ PODSUMOWANIE

W wyniku badań ratowniczych przeprowadzonych na stanowisku 1 w Świerklanach Dolnych w 2006 r. odkryto pozostałości po osadnictwie nowożytnym datowanym na XVI-XIX w. Większość odkrytego terenu była skoncentrowana w jednym miejscu. Najciekawszy pod względem badań nad stanem zachowania nowożytnych, XIX-wiecznych konstrukcji gospodarczych, był obiekt II umiejscowiony w narożniku północno-wschodnim badanego terenu.

Pozyskany w wyniku badań materiał zabytkowy wykazał, iż stanowisko 1 niewątpliwie związane było z gospodarczą przeszłością Świerklan. Obecny stan badań na tym terenie wskazuje na istnienie późnośredniowiecznego gródka stożkowatego, a później nowożytnego tzw. „dworu na kopcu” wraz z jego zapleczem, a także gospodarstwa rolnego.

Przebadany teren w wyniku prac ratunkowych ukazał dodatkowe informacje na temat funkcjonowania pobliskiego XIX-wiecznego folwarku. Naszą wiedzę dotyczącą istniejącego niegdyś ośrodka rolniczego rozszerzył o dodanie nowej gałęzi gospodarczej, a mianowicie hodowli ryb. Potwierdzona jest ona wcześniejszymi informacjami na temat funkcjonowania stawów hodowlanych na tym terenie w XIX w.

Biorąc pod uwagę istnienie w bezpośredniej bliskości niewielkiego dworu na kopcu, a także pobliskiego folwarku, odkryta konstrukcja drewniana dostarcza ciekawych wiadomości o gospodarczym wykorzystaniu terenu w Świerklanach w XIX w. Jej zapewne hydrotechniczny charakter pozwala rzucić nowe światło na funkcjonowanie ówczesnych społeczności, posiłkującej się rybactwem. Być może dodatkowe prace terenowe zaowocują poszerzeniem wiadomości na temat podstaw bytu i technik eksploatacji lokalnej populacji.

Bibliografia

Buko A. 1997. Ceramika wczesnośredniowieczna, późnośredniowieczna i nowożytna. W: A. Buko (red.), *Kleczanów. Badania rozpoznawcze 1989-1992*. Warszawa, 172-217.

Chwałek S., Majewski D. 2007. Sprawozdanie z ratowniczych badań wykopaliskowych na stanowisku 1 w Świerklanach Dolnych, woj. śląskie. W: E. Tomczak (red.), *Badania archeologiczne na Górnym Śląsku i ziemiach pogranicznych w latach 2005-2006*. Katowice, 277-285.

Dymek K. 1995. *Średniowieczne i renesansowe kafle śląskie*. Wrocław.

Furmanek M., Kulpa S. 2000. *Sprawozdanie z uzupełniających, archeologicznych badań rozpoznawczych-sondazowych na stanowisku Świerklany Dolne nr 1, gm. Świerklany, woj.*

śląskie (Autostrada A1) (maszynopis w Archiwum Działu Archeologii Muzeum Śląskiego w Katowicach). Katowice.

Furmanek M., Kulpa S. 2001. Nowoodkryty dwór na kopcu w Świerklanach Dolnych, stan. 1, pow. Rybnik. W: Z. Bagniewski (red.), *Śląskie sprawozdania archeologiczne*, t. 43, 609-617.

Furmanek M., Kulpa S. 2002. Badania sondazowe nowo odkrytego dworu na kopcu (stanowisko 1) w Świerklanach Dolnych, województwo śląskie. W: E. Tomczak (red.), *Badania archeologiczne na Górnym Śląsku i ziemiach pogranicznych w latach 1999-2000*. Katowice, 413-419.

Guziur J. 2003. *Rybactwo stawowe w stawach karpiovych, urzędzeniach przemysłowych oraz małych zbiornikach śródlądowych*. Warszawa.

Klimek K. 1996. Aluwia Rudy jako wskaźnik 1000-letniej degradacji Płaskowyżu Rybnickiego. W: A. Kostrzewski (red.), *Geneza, litologia i stratygrafia utworów czwartorzędowych 2*. Poznań, 155-166.

Kondracki J. 1998. *Geografia regionalna Polski*. Warszawa.

Nyrek A. 1966. *Gospodarka rybna na Górnym Śląsku od połowy XVI do połowy XIX wieku*. Wrocław.

Rzepecki H. 1928. O racjonalny typ mnicha. *Przegląd Rybacki* 1., 26-29.

Summary

Sławomir Chwałek, Dariusz Majewski

Report on the archaeological rescue research at Świerklany Dolne, site 1, śląskie voivodeship, on the route of the construction of the A-1 motorway

In 2006, archaeological rescue research was conducted at site 1 at Świerklany Dolne. Excavations were commissioned by the General Directorate for National Roads and Motorways in Katowice to the Silesian Museum in Katowice. On behalf of the museum the work was directed by Sławomir Chwałek, MSc, and Dariusz Majewski, MSc.

The site was found in 2000 during surface examinations, and then verified by probing conducted by Mirosław Furmanek, PhD, and Sławomir Kulpa, MSc. As a result of this work an estate on a moated mound was found, initially dated back to the 16th-17th c., which is located on the route of the planned motorway.

Due to the threat posed by investment into the construction of the motorway, the rescue work aimed to register and preserve the remains of the settlement located on the route.

During the research, remains from the modern period were found. These were mainly the floors of several domestic pits, and probably post holes, and in two cases drainage ditches situated along the east-west line. All of them were heavily damaged due to frequent flooding of the area.

An interesting object was found at the northern part of the area studied. It was a wooden construction situated near a small watercourse. Due to difficult conditions of exploration, direct proximity of the demarcation line of the A1 motorway, as well as the presence of trees, the object was uncovered and only partly documented. The dimensions of the uncovered fragment were ca. 11.5 m in length, and 3.6 m wide. The average height of the part of the construction visible in profile (disregarding the posts) was ca. 0.4-0.5 m. Four structural levels of the object were distinguished, which, most likely, date back to various periods. The two highest ones were longitudinal half-beams which determined the shape and the dimensions of the structure, the third one was the boards that constituted a type of a floor of the object, and the fourth one was the ground beams constituting the framework of the whole construction.

Initial conclusions should be based on written sources and maps which indicate that the 19th c. breeding ponds were situated at the location of the discovered structure. Thus, at the stage of the initial study, after considering descriptions of the 19th century hydrotechnical structures, it appears that it was a place for storing fish, or the so-called "fish washer". It would have been a perfect farming background area for the manor farm nearby, dated back to the 19th c. This is confirmed by the result of the dendrochronological analysis of one of the construction posts. In the light of the analysis, the wood used for building dates back to a tree cut down in ca. 1856, which meets the period of time when the manor farm functioned.

During research a relatively small number of monumental material was found. It included fragments of modern ceramics dating back to between the 17th and the 19th c., two stove tiles – dating back to the turn of the 16th and the 17th c., and the 18th c. iron items, including 52 forged nails, one hinge, ca. 20 fragments of bricks, and about 100 fragments of processed wood (including poles and planks) that are related to the described structure.

The entire movable material found during the research is characterised by poor build quality. The ceramics show considerable traces of weathering, especially due to water, which can be seen on the surfaces of the found fragments, which generally show strong signs of abrasion. The fragments of bricks can be mostly described as destroyed. A few deposits were found that could testify to the presence of a brickyard nearby, from which rejects were removed.

The rescue excavation research has widened the scope of information about the economic use of the Świerklany region in the 19th c. Presumably only the result of the analyses of the recovered materials will enable the formulation of related conclusions with a higher precision. They should extend the knowledge especially concerning local subjects, e.g. the functioning of the farm model of 19th century Świerklany. It must also be pointed out that the entire area where the manor house, manor farms, and the described structure are situated should be under strict protection of the conservator.