

Piotr Fudziński, Mirosław Fudziński

Ratownicze badania wykopaliskowe w Brzeźnie Wielkim na stanowisku 24, gm. Starogard Gdański, woj. pomorskie

Miejscowość Brzeźno Wielkie, leży w obrębie krainy geograficznej Pojezierza Starogardzkiego. Nazwa Pojezierze Kociewskie, nie stosowana w podziale geograficznym Polski, jest także dla tego regionu uzasadniona. Pojezierze Starogardzkie jest bowiem główną częścią składową, dla regionu zwanego Kociewiem (por. Szukalski 1996, 7). Rejon Brzeźna Wielkiego jest położony w mikroregionie nazywanym Pojezierzem Szpęgawskim (Rolka 1996, 230; rys. 5). Teren tej jednostki to w większości pagórkowata wysoczyzna morenowa, pokryta głównie glebami brunatnymi, lub rzadziej biellicowymi. (Olszak 1996, 148-150). Stanowisko Brzeźno Wielkie 24, znajdowało się pomiędzy 28,650 km., a 28,750 km budowanej autostrady A-1, na niewielkim wyniesieniu, ok. 1,5 km. na północny-zachód od centrum wsi i ok. 250 m. na północny-wschód od zabudowań M. Cieszyńskiego (Ryc. 1, 2). Stanowisko zostało odkryte podczas nadzorów archeologicznych, prowadzonych podczas odhumusowania części pasa autostrady, przeznaczonego pod drogę techniczną. Badania te przeprowadziła, w kwietniu 2006 r., ekipa Krajowego Ośrodka Badań i Dokumentacji Zabytków. W trybie ratowniczym wyeksplorowano wówczas 5 obiektów archeologicznych (obiekty 1 – 5). Dwa z nich zawierały materiał archeologiczny, w postaci fragmentów ceramiki. Na powierzchni stanowiska zebrano ponadto 13 fragmentów

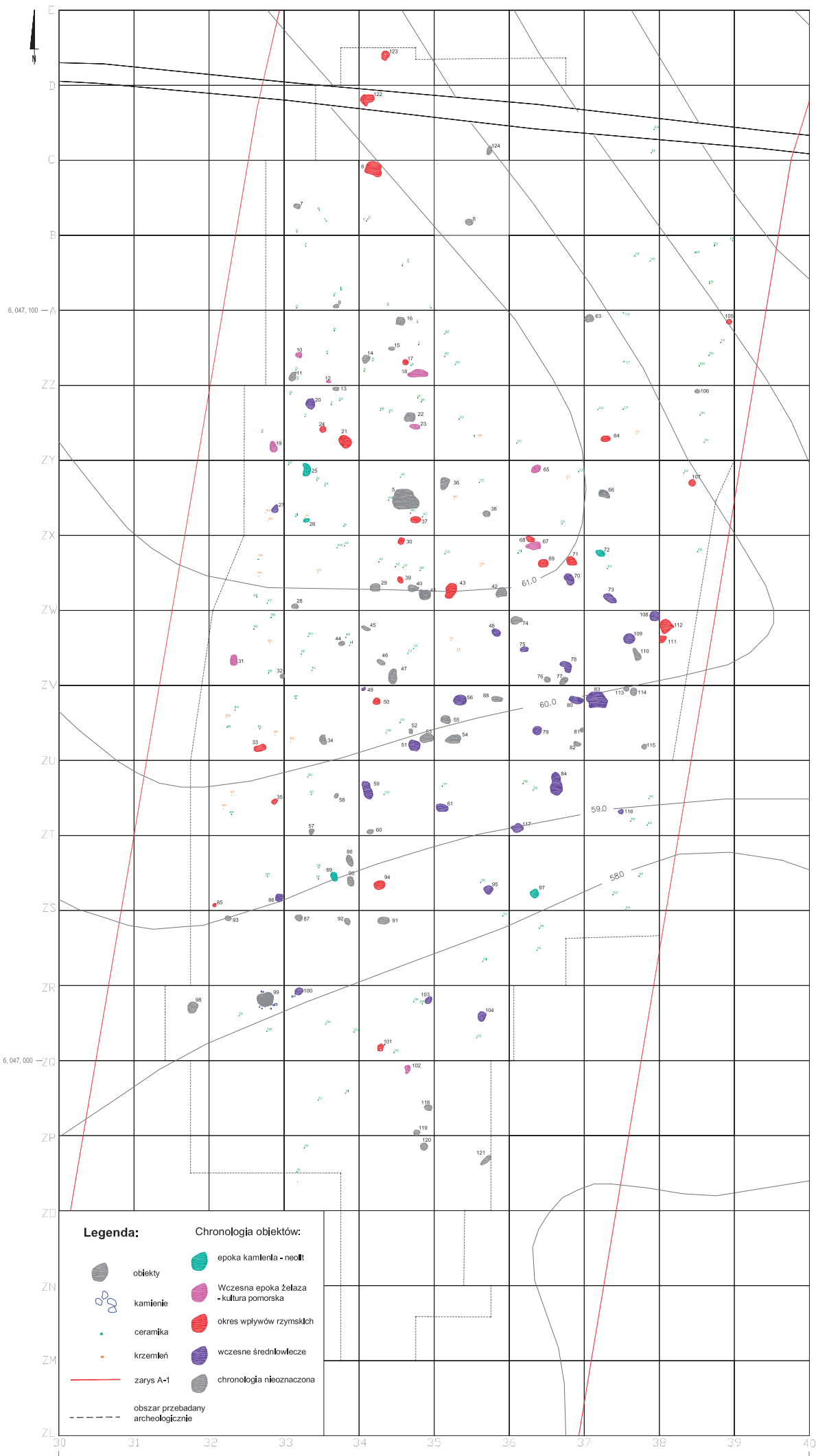
Ryc. 1. Brzeźno Wielkie, stan. 24, gm. Starogard Gdański, woj. pomorskie. Lokalizacja stanowiska

Fig. 1. Brzeźno Wielkie, site 24, Starogard Gdański commune, pomorskie voivodeship. Site location

Ryc. 2. Brzeźno Wielkie, stan. 24, gm. Starogard Gdański, woj. pomorskie. Widok na stanowisko w kierunku na południe (fot. P. Fudziński)

Fig. 2. Brzeźno Wielkie, site 24, Starogard Gdański commune, pomorskie voivodeship. View of the site towards the south (photo by P. Fudziński)





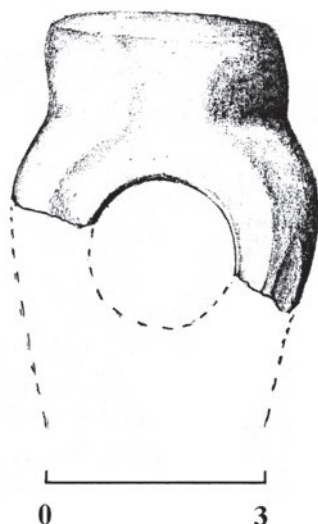
Ryc. 3. Brzeźno Wielkie, stan. 24, gm. Starogard Gdański, woj. pomorskie. Plan stanowiska wraz z odkrytymi obiektami archeologicznymi

Fig. 3. Brzeźno Wielkie, site 24, Starogard Gdański commune, pomorskie voivodeship. Plan of the site along with uncovered archaeological objects

Legenda:		Chronologia obiektów:	
	obiekty		epoka kamienia - neolit
	kamienie		Wczesna epoka żelaza - kultura pomorska
	ceramika		okres wpływów rzymskich
	krzemień		wczesne średniowiecze
	zarys A-I		chronologia nieoznaczona
	obszar przebadany archeologicznie		

Ryc. 4. Brzeźno Wielkie, stan. 24, gm. Starogard Gdański, woj. pomorskie. Fragmenty kamiennego topora z obiektu 97 (rys. K. Ody)

Fig. 4. Brzeźno Wielkie, site 24, Starogard Gdański commune, pomorskie voivodeship. Fragments of a stone axe from the object 97 (drawing by K. Ody)



ceramiki, płytę szlifierską, 2 fragmenty polepy i nieokreślony przedmiot metalowy. Zabytki te były datowane na okres wpływów rzymskich (Uściłko 2006).

Prace wykopaliskowe na omawianym stanowisku prowadzono w okresie wrzesień-listopad 2006 r. Kierowali nimi M. Fudziński i P. Fudziński z Muzeum Archeologicznego w Gdańsku. Ogółem podczas badań wykopaliskowych przebadano powierzchnię 86 arów i zarejestrowano obecność 119 obiektów archeologicznych (Ryc. 3). Do numeracji obiektów na stanowisku włączono również obiekty odkryte podczas nadzoru archeologicznego.

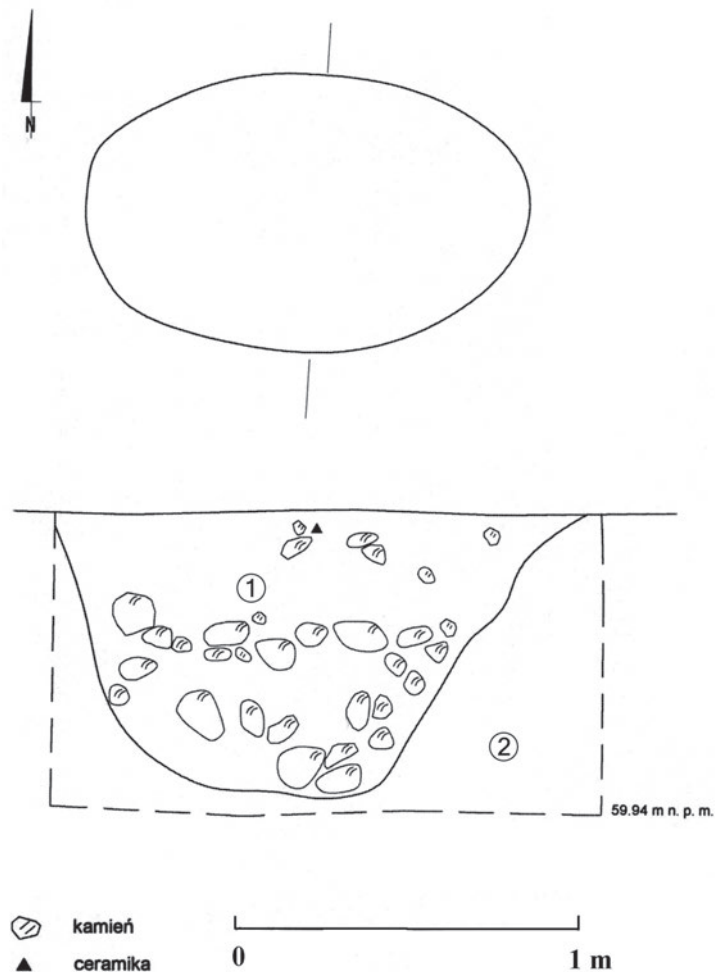
Pierwszą fazę osadnictwa na stanowisku w Brzeźnie Wielkim wyznaczają nieliczne znaleziska z epoki kamienia. Obiekty związane z tą fazą, to jama, zniszczone palenisko i trzy skupiska materiału. Występowały one na całym badanym obszarze. Należy wspomnieć tu przede wszystkim o obiekcie 97. Było to małe skupienie materiału, w którym oprócz drobnego, niecharakterystycznego fragmentu ceramiki, odkryto także połowicznie zachowany kamienny topór, o wyraźnie zaznaczonym obuchu. (Ryc. 4) Zabytek ten był prawdopodobnie związany z kulturą ceramiki sznurowej. Pojedyncze znaleziska materiałów tej kultury były także znane z innych badań ratowniczych, przed budową autostrady A-1, np. z Juszkowa – Rusocina (Bednarczyk 2003, 193; ryc. 2), czy Mieścina (Paner *et al.* 2006, 24; ryc. 9). Materiały z powierzchni stanowiska związane z tym okresem to m.in. odłupki, wióry oraz półwytwory krzemienne.

Ryc. 5. Brzeźno Wielkie, stan. 24, gm. Starogard Gdański, woj. pomorskie. Palenisko kultury wielbarskiej – obiekt 37 (rys. P. Muntowski). Opis warstw: 1: brunatny piasek z węglem drzewnym; 2: jasny piasek

Fig. 5. Brzeźno Wielkie, site 24, Starogard Gdański commune, pomorskie voivodeship. Wielbark culture fireplace – object 37 (drawing by P. Muntowski). Description of strata: 1: brown sand with wood coal; 2: light sand

Wystąpiło także sześć fragmentów ceramiki, wśród nich trzy należące do kultury pucharów lejkowatych (zdobione ornamentyką stempelkową – np. Świętosłowski *et al.* 1999, 90; ryc. 16; Felczak 2005, 116; ryc. 12).

Druga faza zasiedlenia stanowiska przypada na wczesną epokę żelaza i może być utożsamiana z ludnością kultury pomorskiej. Można z nią łączyć dziewięć obiektów. Większość z nich występowała w północno-zachodniej części badanego obszaru. Były to w większości jamy, jedno skupisko ceramiki i zniszczone palenisko. Zawierały jednak niewiele materiałów zabytkowych, bo zaledwie od jednego do siedmiu fragmentów ceramiki. Należy tu wspomnieć o obiekcie 19. Było to skupisko ceramiki, z którego pochodziły trzy fragmenty wylewów, o brunatnej, gładzonej powierzchni. Z materiałów, pozyskanych z powierzchni stanowiska (56 fragmentów ceramiki), należy wspomnieć o jednym fragmencie naczynia sitowatego. Ten typ zabytku znany był np. z cmentarzyska w Zaworach (Fudziński, Rożnowski 1997, 27; ryc. 28), ale też z dużej osady, datowanej na okres lateński z Warlubia, gm. loco, stan. 4 wg numeracji archiwum WKZ w Bydgoszczy (Bojarski *et al.* 2001, 53; tabela 2; 60-65). Naczynia sitowate na terenie Pomorza bardzo rzadko zachowywały się w całości – jedno z nielicznych

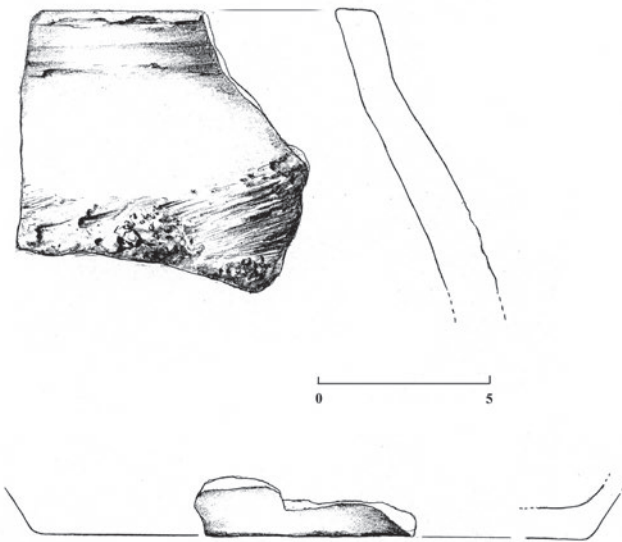




Ryc. 6. Brzeźno Wielkie, stan. 24, gm. Starogard Gdański, woj. pomorskie. Obiekt 21, palenisko kultury wielbarskiej. (fot. P. Fudziński)

Fig. 6. Brzeźno Wielkie, site 24, Starogard Gdański commune, pomorskie voivodeship. Object 21, Wielbark culture fireplace (photo by P. Fudziński)

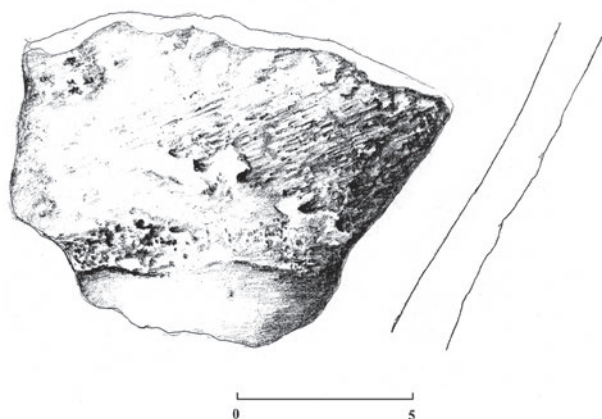
takich znalezisk pochodziło z terenu dolnego Powiśla (Krasnołęka, gm. Stare Pole – Łuka 1966, 512; tabl. LIII 7: b), drugie z miejscowości Żelki, gm. Kobylnica (Kostrzewski 1958, 215; ryc. 178). Prawdopodobnie większość osady ludności kultury pomorskiej, nie została odsłonięta i leży poza pasem autostrady, w kierunku północno-zachodnim. W obrębie miejscowości Brzeźno, w różnych latach, na trzech stanowiskach (nr 4, 5 i 23), notowano odkrycia grobów skrzynkowych. Pochodziły z nich liczne popielnice, a wśród nich jedna zdobiona inkrustacją (Łuka 1966, 47).



Ryc. 7. Brzeźno Wielkie, stan. 24, gm. Starogard Gdański, woj. pomorskie. Obiekt 105, materiał zabytkowy kultury wielbarskiej (rys. K. Ody)

Fig. 7. Brzeźno Wielkie, site 24, Starogard Gdański commune, pomorskie voivodeship. Object 105, archaeological material from the Wielbark culture (drawing by K. Ody)

Trzecia faza osadnictwa przypada na okres wpływów rzymskich. (Ryc. 5). Obiekty związane z tym okresem występowały głównie w środkowej części stanowiska. Zawierały wyłącznie ceramikę i niekiedy drobne, silnie zniszczone fragmenty kości zwierzęcych. Wspomnieć tu należy m.in. obiekcie 21. Było to duże palenisko, które zawierało bardzo dużą ilość silnie przepalonych i spękanych kamieni (Ryc. 6). Tego typu obiekty, uważa się niekiedy za służące do wypału ceramiki (Przewoźna 1971, 190; Kalka 2005, 445), lub produkcji węgla drzewnego (Ostasz 2005, 477-479). We wschodniej części stanowiska odkryto natomiast obiekt 105. Była to nieregularna jama, w której wystąpiły aż 83 fragmenty ceramiki, wśród których udało się wyróżnić większe fragmenty garnkowego naczynia (grupa I wg R. Wołągiewicza – 1993; tabl. I-IV) (Ryc. 7). Wśród form ceramiki kultury wielbarskiej (Ryc. 8) ze stanowiska można wydzielić m.in. naczynia grupy I c lub d wg R. Wołągiewicza (1993; tabl. 3-4). Grupę tą, według autora można datować ogólnie na fazy B1/B2-C2, z większym skupieniem dat w fazach B2 i B2/ C1 (Wołągiewicz 1993, 26). Materiał kultury wielbarskiej, wykazywała podział na fragmenty o barwie ceglascobrunatnej lub ceglastej (te w większości były chropowate), a także brunatnej, lub ciemnobrunatnej (te w większości gładzone). Materiał ten wykazuje m.in. analogie do ceramiki z osad w Pruszczu Gdańskim (Ostasz 2005, 479-481; ryc. 16-17), Kłonówce (Kalka 2005, 452; ryc. 12), czy Brzeźnie (stanowisko nr 6 – por. Paner, Fudziński 2001, 35; ryc. 34). Odkrycie śladów osadnictwa kultury wielbarskiej, na omawianym stanowisku, jest ważne, w kontekście większej znajomości cmentarzysk tej kultury na Pomorzu. Dzięki podejmowanym,

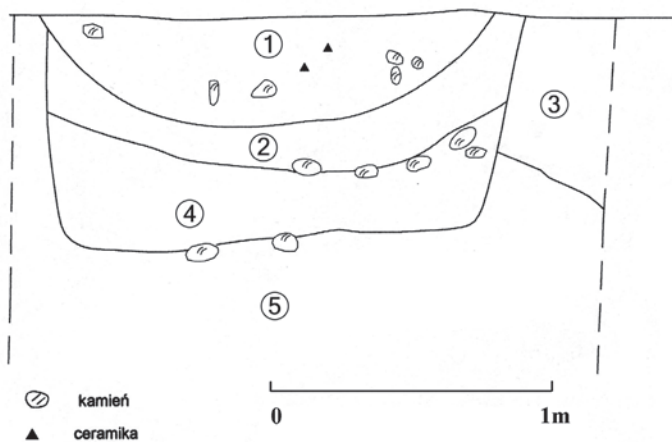
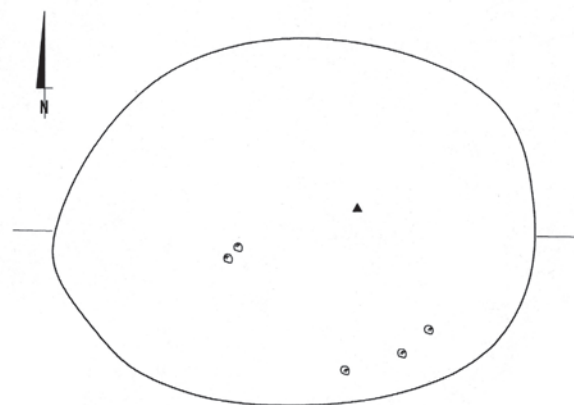


Ryc. 8. Brzeźno Wielkie, stan. 24, gm. Starogard Gdański, woj. pomorskie. Ceramika kultury wielbarskiej (rys. K. Ody)

Fig. 8. Brzeźno Wielkie, site 24, Starogard Gdański commune, pomorskie voivodeship. Wielbark culture ceramic ware from the site (drawing by K. Ody)

w ostatnich latach badaniom m.in. przed budową autostrady A-1, obraz ten zaczyna się jednak zmieniać (np. Paner, Fudziński 2001, 25- 35).

Ostatnią fazę zasiedlenia stanowiska należy datować na okres wczesnego średniowiecza (Ryc. 9, 10). Osada wczesnośredniowieczna, która wystąpiła głównie w południowo-wschodniej części stanowiska wykazywała pewien układ przestrzenny. Jamy i paleniska, koncentrowały się wokół trwalszych konstrukcji mieszkalnych-ziemianek. Te też należały do najciekawszych obiektów, odkrytych na stanowisku (obiekty: 59, 83). Wspomnieć też należy o zespole palenisk (np. obiekty: 56, 108) i jamach (tu przede wszystkim obiekt 84). Ziemianka (obiekt 83), związana z tym okresem miała powierzchnię ok. 6 m². Wypełnisko tego obiektu było złożone, składały się na nie warstwy ciemnobrunatnego piasku z węglem

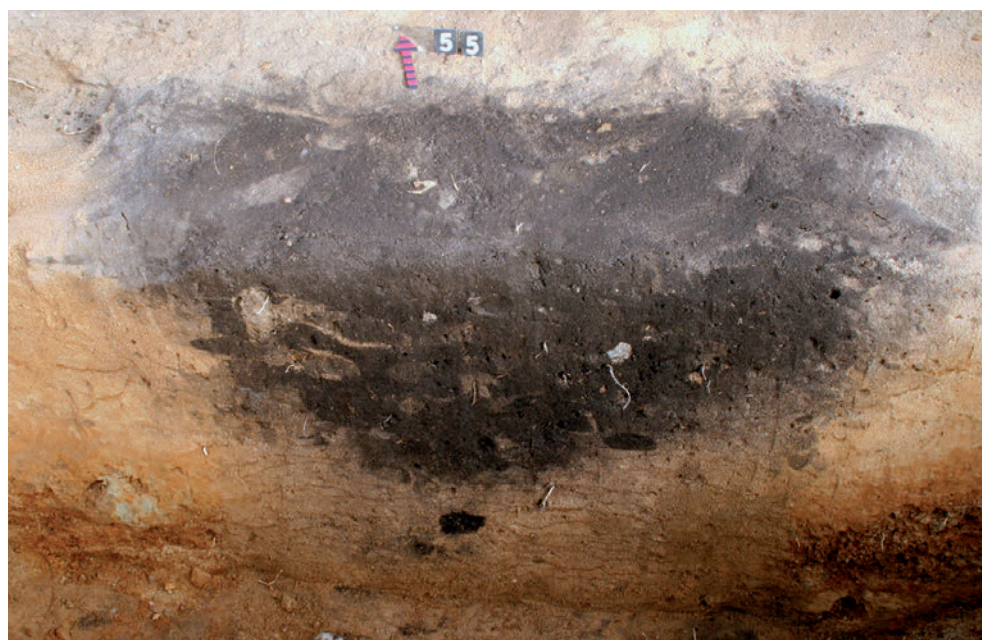


Ryc. 9. Brzeźno Wielkie, stan. 24, gm. Starogard Gdański, woj. pomorskie. Obiekt 56, palenisko z okresu wczesnego średniowiecza (rys. P. Muntowski). Opis warstw: 1: ciemnobrunatny piasek z węglem drzewnym; 2: jasnobrunatny piasek; 3: żwirowaty, rdzawy piasek; 4: brunatny piasek; 5: jasny żwir

Fig. 9. Brzeźno Wielkie, site 24, Starogard Gdański commune, pomorskie voivodeship. Object 56, fireplace from the period of the early Middle Ages (drawing by P. Muntowski). Description of strata: 1: dark brown sand with wood coal; 2: light brown sand; 3: gravelly, rusty sand; 4: brown sand; 5: light gravel

Ryc. 10. Brzeźno Wielkie, stan. 24, gm. Starogard Gdański, woj. pomorskie. Obiekt 55, palenisko wczesnośredniowieczne (fot. P. Fudziński)

Fig. 10. Brzeźno Wielkie, site 24, Starogard Gdański commune, pomorskie voivodeship. Object 55, fireplace from the early Middle Ages (photo by P. Fudziński)



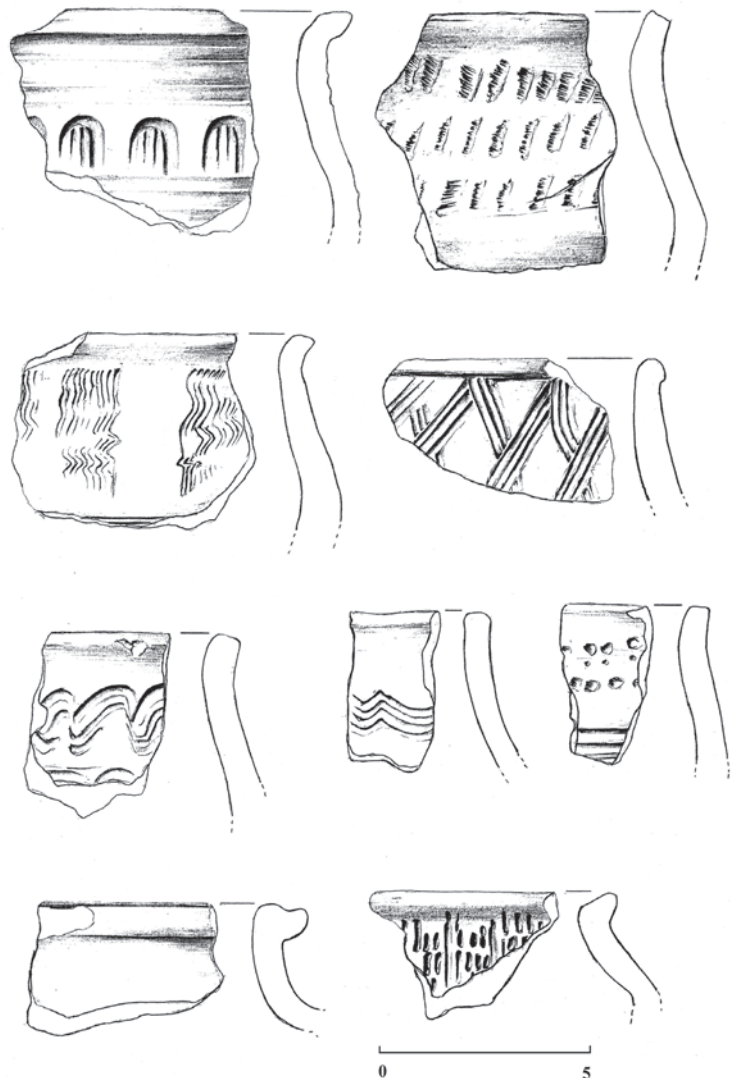


Ryc. 11. Brzeźno Wielkie, stan. 24, gm. Starogard Gdański, woj. pomorskie. Nawarstwienia obiektu 84 (fot. P. Fudziński)

Fig. 11. Brzeźno Wielkie, site 24, Starogard Gdański commune, pomorskie voivodeship. Stratifications of object 84 (photo by P. Fudziński)

dwustożkową, o załomie brzuśca położonym na 2/3 wysokości. Pierwsze było zdobione ornamentem nakłuc wykonywanym wielozębnym narzędziem. Drugie zdobił ornament prostych i falistych linii rytych, być może wykonanych wielozębnym grzebieniem (?) (Ryc. 14, 14a). Obydwa te naczynia, swoją formą nawiązują do materiałów m.in. z osad i grodzisk z Junkrowych (Szymańska 1995, 284; ryc. 7), Gronowa (ob. 7/ 87- Chudziak 1991, 79; ryc. 27), Jedwabna (I faza osadnicza grodu – Chudziak 1991, 80; ryc. 28) oraz Gorzędzieja (warstwa nr I a – Kuszewska 1961, 155; ryc. 4). Pozostałe fragmenty ceramiki z tego obiektu, były zdobione ornamentem czworokątów wykonanych stemplem wielodzielnym, krótkich nacinanych kresek i kombinacji poziomych oraz pionowych linii rytych (Ryc. 14b). Również i tu odkryto fragmenty prąznicy. W obiekcie nr 84 (Ryc.

drzewnym i brązowego piasku, z niewielką ilością drobnych kamieni (Ryc. 11). Wewnątrz odkryto aż 372 fragmenty ceramiki, kości zwierzęce oraz fragment przedmiotu żelaznego. W materiale wyróżniono także trzy fragmenty należące do prąznicy. Odkryty zbiór ceramiki był różnorodnie zdobiony: poziomymi dookólnymi żłobkami, krótkimi skośnymi nacięciami, ułożonymi w poziome linie, potrójną linią rytą, falistą lub tworzącą ornament trójkątów, czy kwadratami odciskanymi stemplem wielodzielnym (Ryc. 12). Barwa ceramiki była zróżnicowana, od jasnobrunatnej, po cegląstą. Przedmiot metalowy, odkryty w obiekcie miał kształt stożkowy, o długości 3,9 cm. i średnicy u podstawy 1 cm. Był on silnie zniszczony, toteż trudno ocenić jego funkcje. Spośród palenisk wyjątkowy był obiekt 108 (Ryc. 13). Odkryty na wschodnim krańcu stanowiska dostarczył aż 175 fragmentów ceramiki, z których zrekonstruowano częściowo dwa naczynia. Obydwa reprezentowały formę

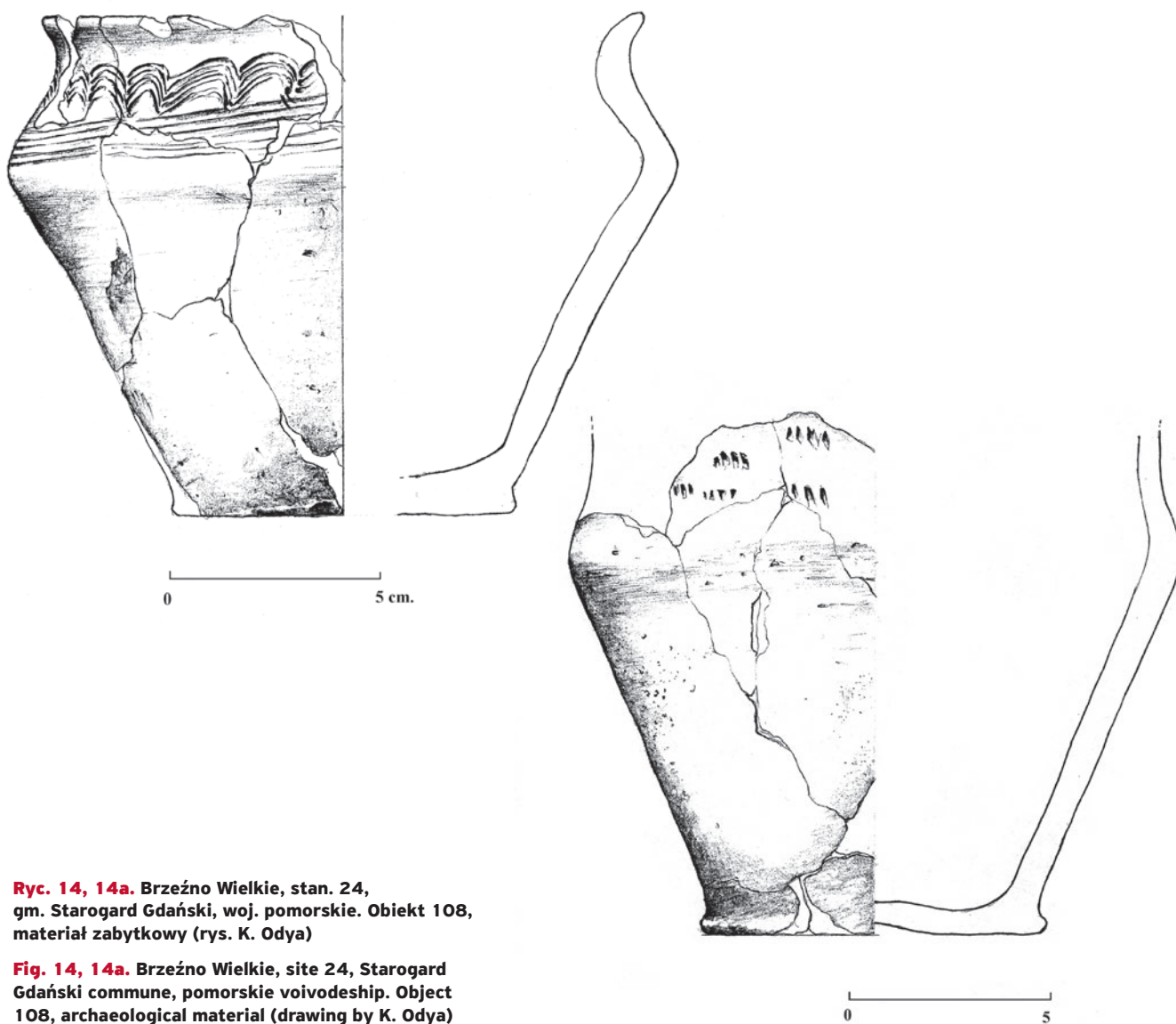


Ryc. 12. Brzeźno Wielkie, stan. 24, gm. Starogard Gdański, woj. pomorskie. Obiekt 83, materiał zabytkowy (fot. P. Fudziński)

Fig. 12. Brzeźno Wielkie, site 24, Starogard Gdański commune, pomorskie voivodeship. Object 83, archaeological material (photo by P. Fudziński)

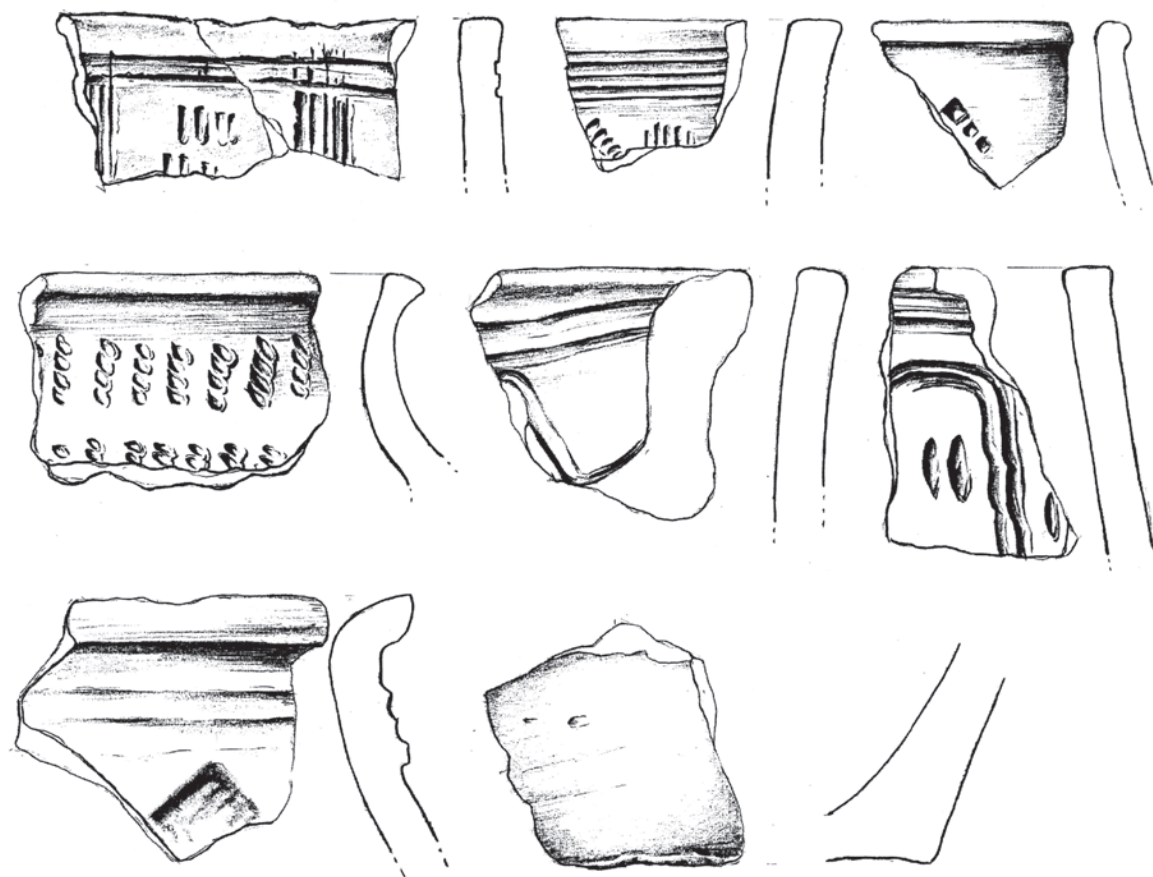
Ryc. 13. Brzeźno Wielkie, stan. 24, gm. Starogard Gdański, woj. pomorskie. Obiekt 108, palenisko wczesnośredniowieczne (fot. P. Fudziński)

Fig. 13. Brzeźno Wielkie, site 24, Starogard Gdański commune, pomorskie voivodeship. Object 108, early Middle Ages fireplace (photo by P. Fudziński)



Ryc. 14, 14a. Brzeźno Wielkie, stan. 24, gm. Starogard Gdański, woj. pomorskie. Obiekt 108, materiał zabytkowy (rys. K. Ody)

Fig. 14, 14a. Brzeźno Wielkie, site 24, Starogard Gdański commune, pomorskie voivodeship. Object 108, archaeological material (drawing by K. Ody)



Ryc. 14b. Brzeźno Wielkie, stan. 24, gm. Starogard Gdański, woj. pomorskie. Obiekt 108, materiał zabytkowy (rys. K. Ody)

Fig. 14b. Brzeźno Wielkie, site 24, Starogard Gdański commune, pomorskie voivodeship. Object 108, archaeological material (drawing by K. Ody)

15) odkryto zachowane w 70% naczynie gliniane, małe, dwustożkowate, o ostrym załamie brzuśca, położonym na 2/3 jego wysokości. Zdobiał je złożony ornament poziomych rytych linii oraz poziomych i pionowych linii nakłuc, wykonywanych trójzębnym narzędziem. Zabytek posiadał następujące wymiary: wysokość: 10 cm, średnica dna: 9 cm, średnica otworu 12,5 cm (Ryc.

16, 17). Podobna forma naczynia znana była m.in. ze stanowiska w Ciechocinie (Chudziak 1991, 82; ryc. 30). Obiekt nr 84 był prawdopodobnie dużą jamą gospodarczą, lub półziemianką (w jej wypełniku natrafiono także na kości zwierzęce). Pozostałe jamy nie zawierały już tak dużej ilości zabytków. Wczesnośredniowieczny materiał zabytkowy z Brzeźna Gdański jego zdobienie i formy (Ryc. 18) można odnieść m.in. do stanowisk w Gorzędzieju (warstwa nr Ia – Kuszewska 1961, 155-156;



Ryc. 15. Brzeźno Wielkie, stan. 24, gm. Starogard Gdański, woj. pomorskie. Obiekt 84, widok profilu (fot. P. Fudziński)

Fig. 15. Brzeźno Wielkie, site 24, Starogard Gdański commune, pomorskie voivodeship. Object 84, view of the profile (photo by P. Fudziński)

Ryc. 16. Brzeźno Wielkie, stan. 24, gm. Starogard Gdański, woj. pomorskie. Fragmenty naczynia z obiektu 84w trakcie odsłaniania (fot. P. Fudziński)

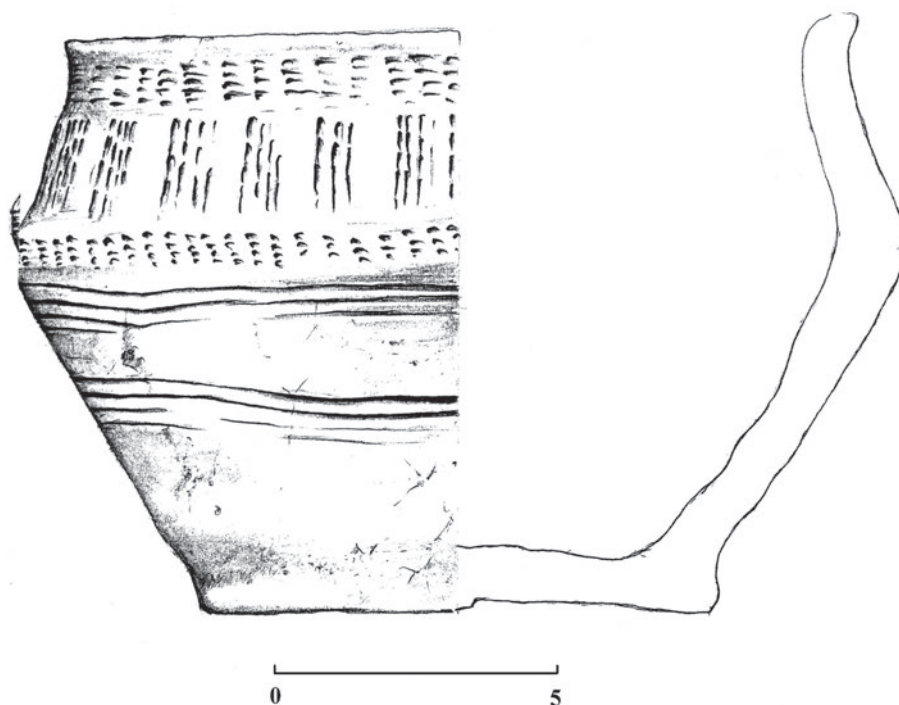


Fig. 16. Brzeźno Wielkie, site 24, Starogard Gdański commune, pomorskie voivodeship. Fragments of the vessel being uncovered in object 84 (photo by P. Fudziński)

ryc. 4-5), Junkrowych (Szymańska 1995, 283; ryc. 6; 287; ryc. 9), czy Luzinie (Wiącek 1971, 372; ryc. 3). Wszystkie trzy to grodziska, z których dwa (Luzino i Junkrowy) istniały do XI w. (Wiącek 1971, 375; Szymańska 1995, 291, 295). Grodzisko w Gorzędzieju (w tym warstwa I a), posiada tylko ogólne datowanie od X w. wzwyż (Kuszevska 1961, 193n). W periodyzacji rozwoju garncarstwa W. Chudziaka, materiały analogiczne do tych z Brzeźna, mieszczą się w ramach fazy III a i III b1 (Chudziak 1991, ryc. 51). Datowanie osady wczesnośredniowiecznej w Brzeźnie można więc ustalić na 2 poł. (?) X-XI w. (do początków XII w.?). Pojezierze Starogardzkie, na którym leży omawiana osada, było zasiedlane intensywniej już od VII-VIII w. (por. Łosiński 1982, 155-156). Już wtedy rozpoczęto budowę pierwszych grodzisk (np. w Pelplinie-Maciejowie, por. Łosiński 1982, 155). W okresie, w którym funkcjonowała osada w Brzeźnie, egzystowały w mikroregionie także inne m.in. w Stanisławiu (Paner *et al.* 2006, 33, 35), Swaróżynie (Łęga 1930,

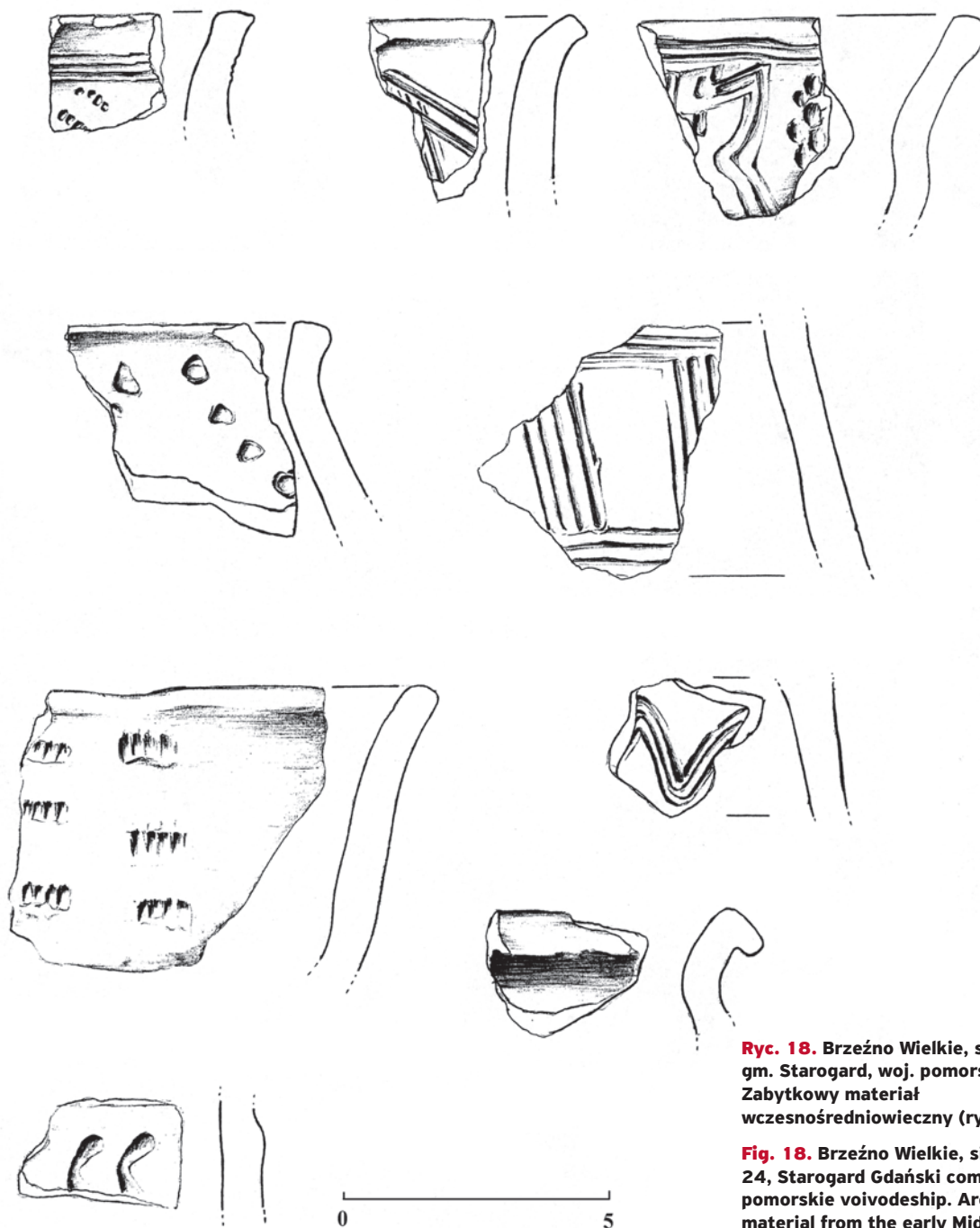
567) oraz prawdopodobnie Zdunach (Łęga 1930, 568) i Waćmierku (osada poprzedzająca założenie grodziska – por. Haftka 1988, 192).

Badania wykopaliskowe na stanowisku Brzeźno 24, pozwoliły ustalić, że teren stanowiska był zasiedlany przez ludność w kilku omawianych okresach. Odkryto liczne zabytki kamienne i krzemienne, fragmenty ceramiki, kości zwierzęce i przedmioty metalowe. Wnosi ono nowe, ważne informacje, o osadnictwie człowieka w pradziejach i średniowieczu, we wschodniej części Pojezierza Starogardzkiego.



Ryc. 17. Brzeźno Wielkie, stan. 24, gm. Starogard Gdański, woj. pomorskie. Obiekt 84, naczynia gliniane (rys. K. Ody)

Fig. 17. Brzeźno Wielkie, site 24, Starogard Gdański commune, pomorskie voivodeship. Object 84, clay vessels (drawing by K. Ody)



Ryc. 18. Brzeźno Wielkie, stan. 24, gm. Starogard, woj. pomorskie. Zabytkowy materiał wczesnośredniowieczny (rys. K. Ody)

Fig. 18. Brzeźno Wielkie, site 24, Starogard Gdański commune, pomorskie voivodeship. Archaeological material from the early Middle Ages (drawing by K. Ody)

Bibliografia

Bednarczyk J. 2003. Ratownicze badania na osadzie wielokulturowej w Juszkowie – Dusocinie. W: M. Fudziński, H. Paner (red.), *Od epoki kamienia do okresu rzymskiego*, (= XIII Sesja Pomorzoznawcza 1). Gdańsk, 191-200.

Chudziak W. 1991. *Periodyzacja rozwoju wczesnośredniowiecznej ceramiki z dorzecza dolnej Drwęcy*, (VII- XI/ XII). Toruń.

Felczak O. 2005. Wczesny i środkowy neolit na Pomorzu Gdańskim w świetle odkryć na Kociewiu. W: M. Fudziński, H. Paner (red.), *Od epoki kamienia do okresu rzymskiego*. (= XIV Sesja Pomorzoznawcza 1). Gdańsk, 99-123.

Fudziński M., Rożnowski F. 1997. *Cmentarzysko ludności kultury pomorskiej w Zaworach, gm. Chmielno*. Gdańsk.

Haftka M. 1988. Grodzisko w Waćmierku, gm. Tczew. *Pomorania Antiqua* 13, 180- 185.

Kalka P. 2005. Osada ludności kultury wielbarskiej w Klonówce, gm. Starogard Gdański, stan. 47 (na trasie autostrady A1 numer 140). Badania w latach 2000- 2003. W: M. Fudziński, H. Paner (red.), *Od epoki kamienia do okresu rzymskiego*. (= XIV Sesja Pomorzoznawcza 1). Gdańsk, 441-471.

- Kostrzewski J. 1958. *Kultura lużycka na Pomorzu*. Poznań.
- Kuszevska E. 1961. Gorzędziej wczesnośredniowieczny w świetle wstępnych badań archeologicznych. W: J. Kamiński (red.), *Gdańsk Wczesnośredniowieczny* 4, 145-200.
- Łęga W. 1930. *Kultura Pomorza we wczesnym średniowieczu na podstawie wykopalisk*. Toruń.
- Łosiński W. 1982. *Osadnictwo plemienne Pomorza (VI – X wiek)*. Wrocław.
- Łuka L. J. 1966. *Kultura wschodniopomorska na Pomorzu Gdańskim*. Gdańsk.
- Olszak J. 1996. Gleby i ich przydatność rolnicza. W: J. Szukalski (red.), *Pojezierze Starogardzkie*. Gdańsk, 145-165.
- Ostasz A. 2005. Osada produkcyjna z okresu wpływów rzymskich w Pruszczu Gdańskim, stanowisko nr 42 Fudziński, H. Paner (red.), *Od epoki kamienia do okresu rzymskiego*. (= XIV Sesja Pomorzoznawcza 1). Gdańsk, 471-487.
- Paner H., Fudziński M. 2001. Ratownicze badania archeologiczne w obrębie autostrady A – 1 na terenie województwa pomorskiego. *Pomorania Antiqua* 18, 7 – 49.
- Paner H., Fudziński M., Godon K. 2006. Ratownicze badania archeologiczne w obrębie autostrady A- 1, na terenie województwa pomorskiego, w latach 2003- 2004. Autostrada A1 Gdańsk- Toruń. W: Z. Bukowski, M. Gierlach (red.), *Raport 2003-2004. Wstępne wyniki konserwatorskich badań archeologicznych w strefie budowy autostrad w Polsce za lata 2003-2004 1* (= Zeszyty Ośrodka Ochrony Dziedzictwa Archeologicznego (d. Zeszyty ORBA). Seria B: Materiały Archeologiczne). Warszawa, 17- 73.
- Przewoźna K. 1974. *Struktura i rozwój zasiedlenia południowo-wschodniej strefy nadbałtyckiej u schyłku starożytności*. Warszawa.
- Rolka A. M. 1996. Zróżnicowanie krajobrazowe i regionalne. W: J. Szukalski (red.), *Pojezierze Starogardzkie*. Gdańsk, 219- 235.
- Szymańska A. 1995. Wstępne wyniki badań archeologicznych na grodzisku wczesnośredniowiecznym w Junkrowach, gm. Skarszew. *Pomorania Antiqua* 16, 271 – 299.
- Szukalski J. 1996. Położenie, obszar i granice Pojezierza Starogardzkiego jako regionalnej jednostki fizycznogeograficznej. W: J. Szukalski (red.), *Pojezierze Starogardzkie*. Gdańsk, 7- 13.
- Świętosławski W., Kurasiński T., Wojtyła J. 1999. Wyniki badań ratowniczych wielokulturowego stanowiska nr 13 w Nowym Dworze woj. Pomorskie. *Łódzkie Sprawozdania Archeologiczne* 5, 21- 103.
- Uściłko P. 2006. *Sprawozdanie z odkryć pozostałości stanowiska archeologicznego na trasie autostrady A-1 (sekcja 3, km. 28+650- 28+750)*, (niepublikowany maszynopis w archiwum Muzeum Archeologicznego w Gdańsku).
- Wiącek B. 1971. Nowo odkryte grodzisko wczesnośredniowieczne w Luzinie, pow. Wejherowo. *Pomorania Antiqua* 3, 369- 377.
- Wołągiewicz R. 1993. *Ceramika kultury wielbarskiej między Bałtykiem, a Morzem Czarnym*. Szczecin.

Summary

Piotr Fudziński, Mirosław Fudziński

Rescue excavations in Brzeźno Wielkie at site 24, Starogard Gdański commune, pomorskie voivodeship

Brzeźno Wielkie is a place situated within the precincts of the Starogard Lakeland, in the microregion of the Szpęgawa Lakeland. The site, Brzeźno Wielkie 24, is situated between 28,650 km and 28,750 km of the A1 motorway on a slight elevation, approximately 1,5 km northwest of the centre of the village and approximately 250 m northeast of M. Cieszyński's buildings.

Excavation works on the aforementioned site were carried out from September to November 2006. They were managed by M. Fudziński and P. Fudziński from the Archaeological Museum in Gdańsk. Altogether, an area of 86 ares was examined and 119 archaeological objects were registered (Fig. 3).

From the four settlement phases, the least numerous settlement should be assigned to the period of the Stone Age and the early Iron Age. On the other hand, the third phase, which is associated with Wielbark culture, was remarkable. Among uncovered forms of ceramic ware from the Wielbark culture (Fig. 7), items such as vessels from the group I c or d according

to R. Wołągiewicz (Wołągiewicz R. 1993, Tables 3-4) can be identified from the site. According to the author, this group can be generally dated to the B1/B2-C2 phases, with a stronger concentration of dates in B2 and B2/C1 phases (Wołągiewicz 1993, 26).

The fourth phase of settlement of the site should be dated to the early Middle Ages. The settlement of the early Middle Ages occurred mainly in the south-eastern part of the site; objects found were mainly ceramic ware, animal bones and pugging and corroded undetermined iron objects. The historic material of the early Middle Ages in Brzeźno (its decorations and forms) can be assigned, among others, to sites in Gorzędziej (stratum no. I a – Kuszevska, 1961, 155, fig. 4; 156, fig. 5), Junkrowy (Szymańska 1995, 283, fig. 6; 287, fig. 9) or Luzino (Wiącek, 1971, 372, fig. 3) (Fig 12, 18). We can assume, therefore, that the settlement of the early Middle Ages in Brzeźno can be dated to the 2nd half (?) of the 10th-11th century (up to the beginning of the 12th century?).

Excavation research at the Brzeźno site no. 24 helped to determine that the site area was settled by people in several periods. It contributes new important information about human settlements in the primeval period and the Middle Ages in the eastern part of the Starogard Lakeland.