

Anna Józefowska*, Dagmara Łaciak**

Cmentarzisko ludności kultury łużyckiej z wczesnej epoki żelaza na stanowisku Domasław 10-12, gm. Kobierzyce

Abstract

Józefowska A., Łaciak D. 2012. The graveyard of the population of the Lusatian culture from the Early Iron Age at the Domasław site 10-12, Kobierzyce commune. *Raport 2007-2008 (1)*. Warszawa, 463-482.

The graveyard from the Early Iron Age discovered at the Domasław site 10-12 (AZP 82-28/89-91), Kobierzyce commune, dolnośląskie voivodeship, proves the existence of a local province of the Hallstatt culture and becomes its representative site. Research proves that the Lower Silesia region was used by a society characterised by extensive contacts with the most important cultural centres in the Central Europe of that epoch.

Keywords: Early Iron Age, Hallstatt culture, graveyard, chamber tombs, tombs with circles, painted cult cart, painted vessels, bronze vessels, swords, cloth in tombs

W południowo-zachodniej części stanowiska Domasław 10-12 (AZP 82-28/89-91), gm. Kobierzyce, woj. dolnośląskie, odsłonięto 1028 obiektów związanych z cmentarzyskiem z okresu wczesnej epoki żelaza, w tym 790 pochówków ciałopalnych i 68 obiektów z naczyniami bez kości, o różnym stopniu zniszczenia. W niemal 300 jamach grobowych zbudowane zostały czworokątne drewniane komory, a wyjątkowa ilość i różnorodność przedmiotów stanowiących wyposażenie grobowe w postaci naczyń ceramicznych oraz narzędzi, broni i ozdób wyróżniają to cmentarzisko na tle innych stanowisk nie tylko Polski, ale i Europy Środkowej.

Zarówno w części halsztackiej, jak i w starszych częściach cmentarzyska ludności kultury łużyckiej, stosowano ciałopalny obrządek pogrzebowy. Zdecydowaną większość w zespole grobów halsztackich stanowiły groby popielnicowe, których odkryto 755. Przepalone szczątki zmarłych były składane do naczyń i umieszczone w jamie grobu. Wyróżniono także 11 grobów ciałopalnych popielnicowych-bezpopielnicowych, w których przepalone kości ludzkie występowały zarówno bezpośrednio w jamie, jak i w naczyniu.

Przynajmniej w dwóch przypadkach były to pochówki wieloosobnicze. Z wypełniska jamy 503 pozyskano szczątki dziecka, a z popielnicy dorosłej kobiety, zaś w grobie 4301 w zasypisku jamy znajdowały się kości dziecka, a w dwóch naczyniach szczątki mężczyzny i kobiety.

Na cmentarzysku odsłonięto również 10 grobów bezpopielnicowych, w których kości nie zostały umieszczone w popielnicy, a w jamie grobowej, tworząc zwarte skupisko. Pierwotnie mogły one znajdować się w niezachowanych pojemnikach wykonanych z substancji organicznej, jak skóra, kora, czy tkanina. W grobach 544 i 10857 natrafiono jedynie na skupisko kości, bez innego wyposażenia. W kilku innych jamach nakrywały je naczynia, np. pokrywka (grób 794), misa (6369), czy też talerz krążkowy (4282).

Odkryto także 14 grobów jamowych, w których szczątki zmarłych znajdowały się tylko w zasypisku jamy grobowej, a nie w naczyniach. W tych przypadkach nie zachodziło podejrzenie, że kości mogły wysypać się ze zniszczonych naczyń. Z czterech grobów tego typu nie pozyskano żadnych fragmentów naczyń.

* e-mail: annajozefowska@interia.pl

** Instytut Archeologii Uniwersytetu Wrocławskiego, ul. Szewska 48, 50-139 Wrocław, e-mail: dagmara.laciak@gmail.com



Ryc. 1. Domasław, stan. 10-12, gm. Kobierzyce, woj. dolnośląskie. Widok na stropowe partie grobów komorowych i popielnicowych (fot. A. Józefowska)

Fig. 1. Domasław, site 10-12, Kobierzyce commune, dolnośląskie voivodeship. A general view of pits of chamber tombs (photo by A. Józefowska)

Oprócz zespołów grobowych w obrębie cmentarzyska wyróżniono 5 jam, w których wystąpił inwentarz analogiczny jak w przypadku grobów, jednak nie znaleziono szczątków ludzkich – ani w wypełniku, ani w naczyniach. Brak kości nie wynikał ze stopnia zniszczenia naczyń i jam. W obiekcie 1707 znajdowało się 5 naczyń, w jamie 4294 pojemnik z czerpakiem nakryty misą, natomiast w stropie jamy 10814 odkryto skupisko ceramiki, a pod nim zespół 6 naczyń, w tym waza nakryta misą. Inwentarz należący do dwóch obiektów symbolicznych (1448, 3783) umieszczony był we wnętrzu drewnianych skrzyń: w komorze 1448 znajdowała się tylko waza i dwie pokrywy, w 3783 – 9 naczyń.

Większość z jam została uchwycona dopiero w części spągowej. W grobach bez konstrukcji wewnętrznych, w których znajdowało się tylko jedno naczynie z przepalonymi kośćmi (133 pochówki) czy popielnica nakryta innym naczyniem (257 grobów), średnice jam wynosiły 0,30-0,60 m. W przypadkach, gdy wyposażenie grobów stanowiło od kilku do kilkudziesięciu naczyń, jamy grobowe miały większe rozmiary – od 0,4 m do 1,5 m średnicy.

Znaczącym odkryciem na cmentarzysku w Domasławiu jest zidentyfikowanie 294 jam grobowych komorowych (Ryc. 1). Były one największymi obiektami na cmentarzysku, miały regularne, koliste lub owalne jamy o średnicach od 0,7 m do ponad 4 m, a ich głębokości sięgały 2 m (np. grób 543 – Ryc. 2). Wewnątrz jam znajdowały się czworokątne, drewniane skrzynie, z których część miała w rzucie poziomym kształt kwadratu, a część prostokątny, najczęściej o szerokości 0,4-0,9

m i długości 0,5-1,5 m, dłuższym bokiem orientowane zazwyczaj wzdłuż osi wschód-zachód (253 przypadki – Ryc. 3). Największa komora w jamie grobu 390 miała wymiary 1,5 × 2,28 m. W grobach 543 (Ryc. 2), 2168, 2789, 4277 i 10303 uchwycono konstrukcję zrębową. Aby pomieścić wyposażenie grobowe, skrzynia musiała mierzyć przynajmniej kilkadziesiąt centymetrów wysokości. Najprawdopodobniej przykryta była wiekiem, które po zawaleniu powodowało powstanie w centralnej części grobu zasypiska w postaci leja o ciemniejszym zabarwieniu, widocznego w profilu jamy (Ryc. 4). W 27 jamach tych grobów uchwycono negatyw po szalunku, najpewniej z dranic (Ryc. 5). W dwóch jamach grobowych znajdowały się po dwie skrzynie. W jednej z nich odsłonięto małe komory: 3418 w i 3764 (Ryc. 6), zorientowane po linii północny wschód-południowy zachód, o wymiarach 0,56 × 0,8 m i 0,51 × 0,83 m, do których włożono kolejno 16 i 17 naczyń. W drugim przypadku komory 7449 i 7465 także miały podobne rozmiary: 0,6 × 0,96 m i 0,58 × 0,82 m ale włożono do nich różną ilość naczyń (22 i 9).

Na cmentarzysku w Domasławiu w ponad 100 grobach stwierdzono występowanie dodatkowych pojemników poza ścisłym wyposażeniem. W dwóch jamach (groby: 564 i 7408) odsłonięto na poziomie 0,20 m naczynia, natomiast pod nimi drewniane skrzynie z inwentarzem grobowym. W 11 przypadkach naczynie lub naczynia bez kości były złożone w stropach jam grobów, przeważnie w części centralnej. W 33 stropach jam grobowych, w tym w 27 komorowych, odsłonięto popielnice. W 9 przypadkach była to sama urna, w 13 – wraz

z innym naczyniem, z reguły ją nakrywającym, w 6 z dwoma, a w pozostałych z 3 i 5 innymi pojemnikami.

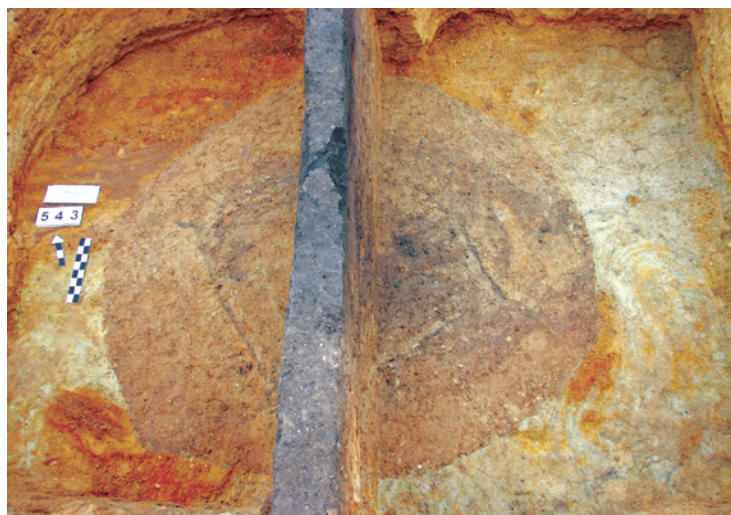
W spągach 8 jam z konstrukcjami wewnętrznymi znajdowały się ułożone poza komorą naczynia-popielnicze, z reguły nakryte misą. Wyróżniono także 60 obiektów określonych jako „dostawki”, naczynia różnych typów złożone poza obrębem komór, zlokalizowane w 47 grobach, w spągu ich jam. W 38 grobach komorowych naczynie dostawiono w jednej części jamy, w 5 – z dwóch stron komory, w 3 – z trzech (Ryc. 7), w jednym (grób 10000) w pięciu miejscach dookoła drewnianej skrzyni. W 30 przypadkach były to pojedyncze naczynia ustawione w różnych częściach jamy, wyjątkowo w grobie 10869 znaleziono poza komorą 5 pojemników.

W wielu jamach grobów zarówno bez konstrukcji wewnętrznych, jak i komorowych, kamienie zalegały pojedynczo lub po kilka na różnych głębokościach jam, i w stropie, i w spągu. Popielnicze w grobach 535, 539 i 823 ustawiono na płaskich otoczkach. W grobie 2848 odsłonięto zwartą konstrukcję kamienną, złożoną z kilkudziesięciu przylegających kamieni, tworzącą bruk w spągu i w stropie oraz obstawę, w której złożono naczynie z kośćmi. W jamie grobu 2883 znajdowała się zwarta obstawa kamienna złożona z około 30 kamieni, a w jej obrębie złożono inwentarz grobowy. W centrum grobu 8956 otoczonego kręgiem 8955, odkryto nad komorą bruk kamienny złożony z dwudziestu pięciu różnej wielkości kamieni (Ryc. 8), wśród których znajdowało się żarno nieckowate.

Odsłonięto także większe, pojedyncze kamienie w stropie niektórych jam i w zasypisku. W grobach 366, 504, 1014, 1022 (Ryc. 9), 1300 oraz 7423 i 10 816 kamienie przykrywały popielnicę oraz najbliższe im naczynia. W komorze grobu 1275 złożone naczynia zostały nakryte dwoma kamieniami. W grobie 8907 olbrzymi głaz o średnicy 0,55 m, centralnie zalegający w jamie, zniszczył niemal całe wyposażenie. Podobna sytuacja zaistniała w grobach 283 i 549.

Pojedyncze głazy lub kilka kamieni znajdowało się w spągach jam grobów 523, 566, 573, 579, a poza komorą – w grobie 4423. W grobie 8899, otoczonym kręgiem 8897, w części zachodniej, poza komorą, odsłonięto bruk z kamieni, a pojedyncze kamienie zalegały po stronie wschodniej i północno-wschodniej jamy. Odkryte kamienie prawdopodobnie są pozostałością zniszczonej obstawy kamiennej, podobnie jak w grobach 3317, 3390 oraz 8920.

Na cmentarzysku w Domasławiu odkryto 27 kręgów, które poza jednym, otaczały centralnie położone groby komorowe (Ryc. 10). Oprócz nietypowego kręgu 714, zlokalizowanego w południowo-wschodniej części cmentarzyska w oddaleniu od pozostałych, dookolne



Ryc. 2. Domasław, stan. 10-12, gm. Kobierzyce, woj. dolnośląskie. Zarys konstrukcji zrębowej w grobie komorowym 543 (fot. A. Woźniak)

Fig. 2. Domasław, site 10-12, Kobierzyce commune, dolnośląskie voivodeship. An outline of a framework structure in the chamber tomb 543 (photo by A. Woźniak)



Ryc. 3. Domasław, stan. 10-12, gm. Kobierzyce, woj. dolnośląskie. Widok z góry na grób komorowy 8954 podczas eksploracji (fot. A. Józefowska)

Fig. 3. Domasław, site 10-12, Kobierzyce commune, dolnośląskie voivodeship. A general view of the chamber tomb 8954 during exploration (photo by A. Józefowska)

rowy uchwycono także w całej części północnej (w jej strefie centralnej) i zachodniej.

Rowy tworzące kręgi miały koliste lub owalny zarys o średnicy 2,5-8,8 m, zachowaną szerokość od kilkunastu cm do 1 m, a uchwyconą głębokość od kilku centymetrów do 0,45 m. Kręgi 4402, 5968, 7417 i 7431 zachowały się fragmentarycznie.

W obrębie przestrzeni wyznaczonej przez rowy 5991, 5963, 6020 i 12131, oprócz grobów komorowych, znajdowały się także inne pochówki. Na wschód od jamy grobu komorowego 5990 odsłonięto grób popielnicowy



Ryc. 4. Domasław, stan. 10-12, gm. Kobierzyce, woj. dolnośląskie. Przekrój grobu komorowego 360 (fot. A. Woźniak)

Fig. 4. Domasław, site 10-12, Kobierzyce commune, dolnośląskie voivodeship. A section of the chamber tomb 360 (photo by A. Woźniak)

6000, do grobu komorowego 4426 przylegała jama grobu 4427, a do grobu komorowego 6023 jama grobu 6024. W wewnętrznej przestrzeni rowu 12131 znajdowały się dwa inne groby. Wyjątkowym obiektem był rów 714 otaczający jamę grobu 366. W obrębie rowu oraz w przestrzeni pomiędzy rowem i grobem komorowym odkryto liczne obiekty o charakterze sepulkralnym, a także doły postłupowe. Tylko w wewnętrznej przestrzeni kręgu 5976 nie odsłonięto grobu. Krąg ten mógł pełnić funkcje kultowe lub sam grób uległ zniszczeniu, choć nie pozyskano materiału zabytkowego z warstwy ornej zalegającej nad całym założeniem.

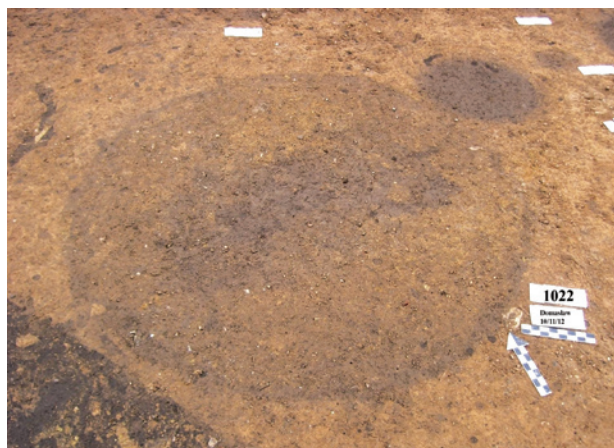
W otoczeniu 43 grobów zaobserwowano 67 słupów, które mogły stanowić elementy konstrukcyjne wewnątrz grobu lub wiązać się z konstrukcją zadaszzenia nad grobem. Na dzisiejszej powierzchni stanowiska nie zachowały się ślady nasypów lub innych oznaczeń, a badany obszar został zniwelowany wskutek intensywnej gospodarki rolnej. Pomimo dużego zagęszczeniu obiektów na cmentarzysku, jamy grobowe nie nakładały się na siebie, co może stanowić potwierdzenie, iż pierwotnie były w jakiś sposób oznakowane. Słupy odkryto w obrębie stropów, wewnątrz lub w bezpośrednim sąsiedztwie jam grobowych, w siedmiu przypadkach obecność słupów związana była z dookólnymi rowami.

W zasypiskach 86 jam grobowych znaleziono węgle drzewne, natomiast w 36 popielnicowych i 52 popielnicowych, komorowych, przepalone kości. Z wypełnisk pozyskiwano także fragmenty wtórnie przepalonych naczyń oraz stopionych przedmiotów metalowych, najprawdopodobniej wrzuconych do jamy razem z pozostałościami stosu.

W grobach popielnicowych najczęściej – w 710 przypadkach – znajdowało się jedno naczynie zawierające przepalone kości zmarłego. Wystąpiły także pochówki z dwiema (60 grobów), trzema (10 grobów) lub czterema popielnicami (grób 3412). W większości przypadków w pojedynczej popielnicy znajdowały się szczątki jednego zmarłego, natomiast w grobie 7374 w jednym naczyniu złożono szczątki dwóch dorosłych osobników, a w grobie 7382 dwojga dzieci. W 20 grobach analizy antropologiczne wykazały, że do kilku popielnic w grobie złożono szczątki dorosłej osoby i dziecka, w obiekcie 3414 dwojga dzieci do jednej popielnicy i dorosłego do drugiej.

Funkcję popielnicy pełniło najczęściej naczynie wazowate lub garnek, w pojedynczych przypadkach także misy lub czerpaki. W 9 grobach kości złożono do naczyń malowanych – mis i waz oraz czerpaka (grób 10898), a w 7 innych grobach popielnice były odwrócone do góry dnami. W grobie komorowym 573 na niewypalonym talerzu krążkowym znajdowało się skupisko kości wraz z bransoletą brązową nakryte również niewypalonym garnkiem, odwróconym do góry dnem i zagłębionym wylewem w talerzu.

Bardzo często naczynia z kośćmi przykrywano odwróconym do góry dnem naczyniem, misą, pokrywką, a niekiedy talerzem krążkowym lub czerpakiem (Ryc. 11). Kości były także bezpośrednio nakrywane wsadzonym do wnętrza popielnic i odwróconym do góry dnem małym naczyniem, czerpakiem lub misą. W 85% popielnic wśród przepalonych fragmentów kości ludzkich wyróżniono domieszkę kości zwierzęcych. W popielnicach znajdowano także przepalone lub stopione przedmioty,



Ryc. 5. Domasław, stan. 10-12, gm. Kobierzyce, woj. dolnośląskie. Grób komorowy 1022 z widocznym szalunkiem i zarysem skrzyni w stropie, wraz z obiektami towarzyszącymi (fot. A. Józefowska)

Fig. 5. Domasław, site 10-12, Kobierzyce commune, dolnośląskie voivodeship. The chamber tomb 1022 with a visible boarding and an outline of a box in the ceiling part with auxiliary objects (photo by A. Józefowska)

które zostały zniszczone podczas kremacji oraz fragmenty naczyń, które nie wchodziły w skład wyposażenia i prawdopodobnie dostały się do wnętrza z resztkami stosu. W małych grobach, których wyposażenie składało się z kilku naczyń, popielnica była ustawiona centralnie (266 grobów), a pozostałe naczynia znajdowały się wokół lub wewnątrz popielnicy. W grobach komorowych popielnica stawiana była z reguły w części północno-zachodniej (97 grobów), południowo-zachodniej (67 grobów) lub zachodniej (47 grobów), a wyposażenie zazwyczaj szczelnie wypełniało spód skrzyni. W pochówkach bez konstrukcji wewnętrznych znajdowano do kilkunastu naczyń, natomiast skrzynie były wypełnione naczyniami w ilości od kilkunastu do 54 egzemplarzy (grób 390). Wśród przystawek znajdujemy wszystkie kategorie naczyń, w rozmaitych układach i ilościach, wazy, garnki z pokrywkami, misy i czerpaki, talerze krążkowe (Ryc. 12).

Ogółem z cmentarzyska w Domasławiu pozyskano blisko 2200 zabytków innych niż naczynia ceramiczne. W około 400 grobach, z tego w 25 grobach komorowych, nie znaleziono żadnych przedmiotów poza naczyniami. W grobach składano zmarłemu zarówno pojedynczy przedmiot, taki jak szpila czy nóż, jak i po kilkanaście różnych wyrobów. Najbardziej różnorodne materiały znajdowały się w dużych grobach komorowych, takich jak 390 (25 przedmiotów, w tym naczynie brązowe, naszyjnik, 6 szpil z brązu i żelaza, garnitur toaletowy z brązu, miecz żelazny, siekierka, grot, 4 noże oraz kolia z bursztynowych paciorków), czy też 460 (21 przedmiotów, takich jak guzy i kółka brązowe, wędzidło, garnitur toaletowy, nóż i szpila żelazna). Tylko



Ryc. 6. Domasław, stan. 10-12, gm. Kobierzyce, woj. dolnośląskie. Grób podwójny z dwiema komorami: 3418 i 3764 (fot. A. Józefowska)

Fig. 6. Domasław, site 10-12, Kobierzyce commune, dolnośląskie voivodeship. A double tomb with two chambers: 3418 and 3764 (photo by A. Józefowska)

w grobach komorowych znajdowały się rzadko spotykane na innych nekropoliach naczynia brązowe, miecze, elementy rzędu końskiego, halsztackie płaskie siekierki z bocznymi guzkami wykonane z żelaza, kolie paciorków szklanych, bursztynowych i z brązu oraz zapinki harfowate. Dary składano zmarłemu z reguły w pobliżu popielnicy. Często leżały one na popielnicy, niekiedy również z boku naczynia (Ryc. 13). Wyjątkowo spotyka się wbite w ziemię przy popielnicy np. żelazne płaskie siekierki lub noże. Niektóre popielnice umieszczano na płaskich kamieniach (groby 535, 823) lub na talerzach krążkowych (groby 573, 2171, 5983).

Część przedmiotów znajdujących się w grobach, a także same popielnice, były pierwotnie zawinięte w tkaninę. Wszystkie fragmenty tkanin, poza grobem 5970, znajdowały się w grobach komorowych. Poza pojedynczymi przypadkami tekstylia były źle zachowane. W przypadku owinięcia tkaninami przedmiotów metalowych, ich struktura została zniszczona przez korozję, ale prawdopodobnie dzięki niej w ogóle się zachowały. Natomiast na owiniętym tkaniną garniturze toaletowym z grobu 4267, sztylcie z grobu 8943 oraz nożach z grobów 8956 i 10315, tkanina zachowała się bardzo dobrze i wyraźnie widoczny jest jej splot. Tkaniną została owinięta popielnica wraz ze złożonym na niej garniturem toaletowym, szpilą żelazną i paciorkiem bursztynowym w grobie 283.



Ryc. 7. Domasław, stan. 10-12, gm. Kobierzyce, woj. dolnośląskie. Grób komorowy 7429 i dostawki złożone poza skrzynią (fot. A. Józefowska)

Fig. 7. Domasław, site 10-12, Kobierzyce commune, dolnośląskie voivodeship. The chamber tomb 7429 and extra items deposited outside the box (photo by A. Józefowska)



Ryc. 8. Domasław, stan. 10-12, gm. Kobierzyce, woj. dolnośląskie. Bruk kamienny nad grobem komorowym 8956 (fot. A. Józefowska)

Fig. 8. Domasław, site 10-12, Kobierzyce commune, dolnośląskie voivodeship. Stone pavement over the chamber tomb 8956 (photo by A. Józefowska)

W grobie 4269 owinięto tkaniną popielnicę wraz z garniturem ozdób i żelaznym sierpem, która wstawiona została do drewnianej skrzynki z żelaznymi okuciami (Ryc. 14). Materiał został dodatkowo ozdobiony brązowymi aplikacjami w kształcie półkulistych blaszek o średnicy 0,5 cm, które naszyto lub naklejono w trzech rzędach.

W grobie 4297 tkanina zachowała się na popielnicy, na złożonych na niej naszyjniku brązowym, 2 szpilach żelaznych i jednej żelazno-brązowej oraz 2 bransoletach z brązu znajdujących się obok popielnicy (Ryc. 15).

Dwie złote spirale znalezione na ścianie popielnicy były prawdopodobnie przymocowane do tkaniny.

Podobną sytuację zaobserwowano w grobie 360 (Ryc. 16-19), w którym znajdował się zawinięty w tkaninę czerpak brązowy wsadzony do dużej wazy nr 5 oraz owinięta tkaniną popielnica (waza nr 17) nakryta misą, na której leżały 2 spirale ze złotego drutu. Złote spirale, podobnie jak w grobie 4297 mogły być pierwotnie przymocowane do tkaniny. Pokryta tkaniną była również popielnica w grobie 5611, na której znajdowała się kolia złożona z kilkudziesięciu bursztynowych paciorków, brązowy naszyjnik, a pod nim przepalony żelazny naszyjnik także z pozostałościami tkaniny. Przy wschodniej ścianie popielnicy, na podkładzie organicznym leżały dwie brązowe bransolety i szpila. Kolejne 3 szpile, w tym jedna z pozostałościami tkaniny oraz bursztynowy paciorek, znajdowały się z boku popielnicy.

Fragmety tkanin znaleziono również w popielnicach w grobach 360, 460 i 11622, w misie w grobie 8963, na szpilach żelaznych w grobie 12739, na szpilach brązowych z grobów 3767, 5964, 6026 i 10883, na naszyjniku żelaznym i dwóch bransoletach, które złożono przy popielnicy w grobie 8893, na garniturach toaletowych złożonych do popielnic w grobach 1694 i 5970 oraz obok popielnic w grobach 1022, 1271, 4267, 4270, 8959 lub na popielnicy, jak w grobach 6026 i 10816. Owinięte w tkaninę zostały także naszyjniki brązowe w grobach 384, 6691 i 8954 oraz bransoleta złożona do popielnicy w grobie 612.

Innym zjawiskiem jest stawianie popielnic i składanych przy nich przedmiotów na podkładkach z kory lub drewna (groby: 366, 384, 390, 402, 460, 2789, 4270, 4277, 4297, 4857, 5611 oraz 10000). Częściej na podkładkach organicznych układano same przedmioty metalowe. Na podkładkach z kory zdeponowano m.in. brązowe garnitury toaletowe w grobach 8944 i 8959, szpile brązowe ułożone na popielnicach w grobach 1300

i 8943 lub obok popielnicy w grobie 3767, igielniki brązowe odkryte w grobach 3754 i 8946, czy też siekierka żelazna usytuowana przy popielnicy w grobie 6680. Część przedmiotów znajdowała się w pojemnikach z kory lub była nią obłożona, jak naszyjnik i 2 bransolety z brązu ułożone na popielnicy w grobie 521, czy też przedmioty złożone przy urnie w grobie 619. Noże z grobów 1693 i 10303 zostały ściśle owinięty korą, natomiast w grobie 543 znajdował się nóż żelazny owinięty sitowiem.

Z grobów pozyskano ogromną liczbę zabytków ruchomych wśród których największą grupę stanowią wyroby wykonane z gliny (ponad 9000 przedmiotów). Dominują naczynia ceramiczne, mniej liczne są nienaczyniowe formy specjalne oraz inne wyroby (paciorki, przeszliki, ciężarki). Dobry stan zachowania większości wyrobów ceramicznych pozwolił na rekonstrukcję form naczyń, wśród których dominują misy, naczynia wazowate oraz czerpaki, mniej liczne są garnki i pokrywki.

Wśród naczyń wazowatych przeważają dużych i średnich rozmiarów wazy z wyodrębnioną, lejowato rozchyloną szyjką. Są to zarówno naczynia niezdobione (Ryc. 16:N2; 17:N17), jak i zdobione najczęściej dookoła, karbowaną listwą plastyczną oraz dużymi guzami występującymi w układzie wraz ze żłobkami i motywami rytmicznymi (Ryc. 16:N5, N6). Wyraźnie zaznacza się grupa małych naczyń, o wysokości nawet 3,5 cm, których dno jest spiczasto zakończone i posiada intencjonalnie wykonany otwór. Wszystkie te naczynia były „grafitowane” i bardzo starannie wykonane.

Najliczniejsza i najbardziej morfologicznie zróżnicowana grupa naczyń to misy i czerpaki. W grupie tej znajdują się powszechnie spotykane na stanowiskach kultury łużyckiej formy półkuliste o ściankach lejowatych z wylewem zachylonym do wewnątrz (Ryc. 16:N9; 17:N11-13; 18:N27, N30) oraz w kształcie wycinka kuli (Ryc. 16:N7; 17:N8, N15; 18:N10, N19, N20, N23-26; 21:N28-29, N32). Liczne są również misy tzw. talerzowate z charakterystycznym dużym wylewem rozchylonym prawie poziomo (Ryc. 17:N10). Przeważają egzemplarze małych rozmiarów, cienkościenne, o powierzchni „grafitowanej”, bogato zdobione przy użyciu różnych technik, różnorodnymi motywami geometrycznymi. W większości grobów wystąpiły także naczynia garnkowate, najczęściej wraz z pokrywkami. Garnki w górnej części posiadały plastyczną listwę lub dookoła biegnące dołki palcowe, a poniżej były w specjalny sposób



Ryc. 9. Domasław, stan. 10-12, gm. Kobierzyce, woj. dolnośląskie. Kamień na popielnicy w grobie komorowym 1022 (fot. A. Józefowska)

Fig. 9. Domasław, site 10-12, Kobierzyce commune, dolnośląskie voivodeship. A stone on the urn in the chamber tomb 1022 (photo by A. Józefowska)



Ryc. 10. Domasław, stan. 10-12, gm. Kobierzyce, woj. dolnośląskie. Grób komorowy 12118 otoczony kręgiem 12119 (fot. A. Józefowska)

Fig. 10. Domasław, site 10-12, Kobierzyce commune, dolnośląskie voivodeship. The chamber tomb 12118 surrounded by the circle 12119 (photo by A. Józefowska)

chropowaczone (Ryc. 16:N1). Pokrywki natomiast mogły być stożkowate, półkuliste lub płaskie, a uchwyt często był przekłuty na wylot (Ryc. 16:N3). Wśród ceramiki nienaczyniowej dominują talerze krążkowe (Ryc. 16:N4) i idole, które przeważnie występowały razem. Idole były przyklejone do talerzy krążkowych lub ustawiane na nich. Najwięcej jest okazów z wyodrębnionymi



Ryc. 11. Domasław, stan. 10-12, gm. Kobierzyce, woj. dolnośląskie. Popielnica nakryta misą w grobie komorowym 528 (fot. A. Józefowska)

Fig. 11. Domasław, site 10-12, Kobierzyce commune, dolnośląskie voivodeship. An urn covered by a bowl in the chamber tomb 528 (photo by A. Józefowska)

w górnej części różkami, także podwójnymi. Wykonane były z gruboziarnistej masy ceramicznej, większość była „grafitowana”, a niektóre zdobione (np. w grobach 360, 504, 619, 2170).

Do form specjalnych należą grzechotki, w tym 4 egzemplarze w kształcie kuli i 2 formy gruszkowate z wystającymi różkami w górnej części (groby 6690, 8945). Ceramiczne rogi, czyli cylindryczne przedmioty wygięte kolankowato wystąpiły w trzech grobach, natomiast nieco zbliżone do nich kształtem puszeki w dwóch. W jednym z grobów (obiekt 384) znaleziono 3 tygielki. Na ciekawe znalezisko natrafiono w grobie 10000. Są to 3 masywne, czterosprychowe kółka gliniane, które nie posiadają przekłutego na wylot otworu w miejscu styku sprych, tylko po jednej stronie wyrostek stanowiący rodzaj uchwytu.

Na cmentarzysku wystąpiły 3 przęśliki (grób 3426, 6687, 10879) oraz ciężarek gliniany (grób 283) i 5 glinianych paciorków w trzech grobach 536, 1231, 2165.

Na szczególną uwagę zasługuje największy z terenu ziem polskich zbiór ceramiki malowanej, liczący ponad 320 wyrobów (Ryc. 20, 21). Dominuje ceramika naczyniowa, a wśród niej szczególnie liczne są misy i czepaki cienkościennie, wykonane z kremowej gliny (Ryc. 18:N19; 21:5-9, 11-13). Są one bardzo bogato zdobione różnorodnymi motywami geometrycznymi w kolorze czarnym, czerwonym (trójkąt, koło, zygzak, trykwetr), w tym również mającymi symboliczny charakter. Naczynia wazowate mniejszych i większych rozmiarów malowane są najczęściej na kolor czerwony (Ryc. 21:1, 3). Wśród ceramiki malowanej wyróżniają się zabytki

specjalne o szczególnym przeznaczeniu (Ryc. 21:2, 9-11). Są to trojczki (grób 6029), róg do picia (grób 1693), naczynie zoomorficzne w postaci byczka (grób 8892), wózek kultowy (grób 4270). Wszystkie są okazami pojedynczymi, niespotykanymi lub rzadko występującymi na obszarze Europy.

Imponująco prezentuje się liczba zabytków wykonanych z brązu oraz z żelaza (Ryc. 19:M1-19, N/M22, 22), należące do części stroju, przyborów toaletowych, części uzbrojenia, oporządzenia końskiego oraz narzędzi i przedmiotów codziennego użytku.

Powszechnie w grobach występowały szpile oraz noże. Wśród zidentyfikowanych 584 egzemplarzy szpil występują zarówno egzemplarze żelazne (299), jak i brązowe (249). Obecne są również szpile żelazno-brązowe (31 – Ryc. 22:5), żelazno-burszynowe (2) oraz żelazno-lub brązowo-szklane (3 – Ryc. 22:2). Podzielić je można na szpile o prostym trzpieniu (Ryc. 22:1) i szyjce kolankowato wygiętej, prawie pod kątem prostym, oraz szpile z łabędzią szyjką (Ryc. 19:M18; 22:3, 4). Główki tych trzech rodzajów szpil są różnie uformowane, od form prostych (pastylkowate, półkuliste, kuliste, w postaci płaskiej tarczki, stożkowate – Ryc. 19:M3, 8) po bardziej rozbudowane, takie jak miseczkowate (Ryc. 22:4), klepsydrowate, częste u okazów z łabędzią szyjką (Ryc. 19:M18). Wśród szpil o trzpieniu prostym występują egzemplarze o główce rozklepanej i zwiniętej w uszko (groby 366, 6690, 7421) i o główce zwiniętej w spiralę (grób 8882).

Szpile najczęściej występowały razem z bransoletami i naszyjnikami. Udało się zidentyfikować 125 egzemplarzy tego rodzaju zabytków, gdzie 63 bransolety wykonane były z brązu, a 62 z żelaza. Najczęstsze są masywne, otwarte bransolety zakończone pieczętkowato i zdobione pionowymi żłobkami (grób 6380, 8888), wypuncowanymi kółkami (grób 6030), rytymi rombami (grób 7411, 8954 – Ryc. 22:6), znakiem „X” (grób 8919). Wśród bransolet wykonanych z żelaza obecne są również okazy w postaci zamkniętych kółek. Nielicznie wystąpiły otwarte bransolety żelazne wykonane z taśmy lub drutu o zachodzących na siebie końcach lub w postaci większej ilości zwojów (grób 8891). Wszystkie wymienione rodzaje żelaznych bransolet to okazy niezdobione.

Rzadziej niż szpile i bransolety w grobach wystąpiły naszyjniki żelazne (49 egzemplarzy) lub brązowe (41). Naszyjniki brązowe to otwarte obręcze o ściągających się końcach zawiniętych w haczyk (grób 1014 – Ryc. 22:7) lub zakończonych guziczkowatymi zgrubieniami. Oprócz brązowych naszyjników o gładkim kabłąku, liczne są egzemplarze zdobione (Ryc. 22:14).

Ryc. 12. Domasław, stan. 10-12, gm. Kobierzyce, woj. dolnośląskie. Inwentarz grobu komorowego 521 (fot. A. Józefowska)

Fig. 12. Domasław, site 10-12, Kobierzyce commune, dolnośląskie voivodeship. An inventory of the chamber tomb 521 (photo by A. Józefowska)



Ornamentyka bardzo zbliżona jest do tej występującej na bransoletach. Przynajmniej 4 egzemplarze (groby 384, 2789, 4277, 6691) to naszyjniki otwarte ze stykającymi lub zachodzącymi na siebie końcami, powstałe ze zwiniętej blachy, puste w środku, wszystkie zdobione. W grobie 4277 znaleziono tor dowany naszyjnik brązowy o końcach rozklepanych i zwiniętych spiralnie w uszko. Naszyjniki żelazne uległy znacznie większej destrukcji niż te wykonane z brązu i trudniej jest dokonać ich dokładnego rozpoznania. Prawdopodobnie żaden z nich nie posiadał guziczkowatych zakończeń. Obecne są natomiast egzemplarze otwarte, zakończone haczykowato z obu stron lub z jednej strony (grób 8926), a z drugiej zwinięte w uszko (grób 8935). W grobach 360, 493, 6023, 6365 wystąpiły naszyjniki żelazne wykonane ze skręconego pręta.

Wśród zapinek (25 sztuk, w tym 13 brązowych i 12 żelaznych), które udało się zidentyfikować, większość to zapinki harfowate (Ryc. 22:12). Kabłąki zazwyczaj są niezdobione. Ornament występuje w postaci symetrycznie umieszczonych po bokach grup korbów (grób 8919).

W trzech grobach znaleziono dwie żelazne (groby 4273, 8966) i jedną brązową kłamrę (grób 5993). Listkowaty kabłąk z jednej strony jest rozwidlony i wygięty na boki, z drugiej wygięty w haczyk.

W kilku grobach znaleziono brązowe półkuliste guzy-aplikacje (groby 417, 460, 2844, 4857, 6678) używane jako jeden z elementów przybrania głowy, przyszywane też do opaski z tkaniny lub skóry oraz guziki brązowe (groby 543, 3788, 3797) i żelazne (grób 2727). Z 13 grobów pochodzą spirale wykonane z drutu brązowego o 3 lub 4 zwojach. Często znajdowano w grobach



Ryc. 13. Domasław, stan. 10-12, gm. Kobierzyce, woj. dolnośląskie. Przedmioty brązowe na popielnicy w grobie komorowym 8888 (fot. A. Józefowska)

Fig. 13. Domasław, site 10-12, Kobierzyce commune, dolnośląskie voivodeship. Bronze items on the urn in the chamber tomb 8888 (photo by A. Józefowska)

brązowe i żelazne kółka, które mogły być ozdobami, należącymi do części stroju lub elementami pasów. Z popielnicy z grobu 7434 pozyskano ogniwa brązowego łańcuszka. Na dużym naczyniu z kośćmi w grobie komorowym 3797 leżało 7 brązowych zawieszek binoklowatych zawieszonych na sznurku wraz z paciorkami bursztynowymi.

Wśród przyborów toaletowych licznie wystąpiły garnitury toaletowe (92 egzemplarze, w tym 53 z brązu, 31 z żelaza, 8 garniturów składało się z elementów żelaznych zawieszonych na brązowym kółku). W skład garnituru toaletowego wchodziła pęseta oraz dwie szpile



Ryc. 14. Domasław, stan. 10-12, gm. Kobierzyce, woj. dolnośląskie. Zarys drewnianej skrzynki uchwycony w grobie komorowym 4269 (fot. A. Woźniak)

Fig. 14. Domasław, site 10-12, Kobierzyce commune, dolnośląskie voivodeship. An outline of a wooden box captured in the chamber tomb 4269 (photo by A. Woźniak)

grób 566, 3391 – Ryc. 22:11). Szpile przeważnie tordowane zakończone są mniejszym lub większym kółkiem. Do rzadkości należą tordowane szpile, które w połowie swojej długości posiadają owalny lub romboidalny otwór (grób 6023).

Ze zbadanych grobów pozyskano 6 igielników, w tym 4 brązowe (groby 3754, 4395, 5990, 8946 – Ryc. 23:9) i 2 żelazne (groby 8899, 8905). Brązowe egzemplarze składają się z 4-8 rurek owiniętych drutem brązowym lub ściśniętych u dołu i u góry pierścieniem (grób 5990).

W jednym grobie (3274) znajdowała się brzytwa żelazna o ostrzu łukowato wygiętym i długim kolcu-rękojści zakończonym spiralką lub kółkiem.

Na stanowisku w Domasławiu oprócz dość powszechnie występujących zabytków metalowych kultury lużyckiej z wczesnej epoki żelaza, znaleziono także rzadko spotykane na terenie Europy Środkowej – naczynia, miecze, sztylety, wędzidla oraz guzy wykonane z brązu i żelaza.

Z czterech grobów (groby 360, 390, 8905, 8919) pochodzą naczynia brązowe (Ryc. 19:N/M22), które znajdowały się w bogatych grobach komorowych. Na szczególną uwagę zasługuje brązowa misa (grób 390) z szerokim wyodrębnionym brzegiem, z dekorem w postaci umieszczonych na prze-

mian figur ptaków wodnych i tarczy solarnej oraz misa na kielichowatej nóżce z silnie wywiniętym na zewnątrz kołnierzem, zdobiona na kołnierzu wypukłymi guzkami, znaleziona w grobie 8905 (Ryc. 23).

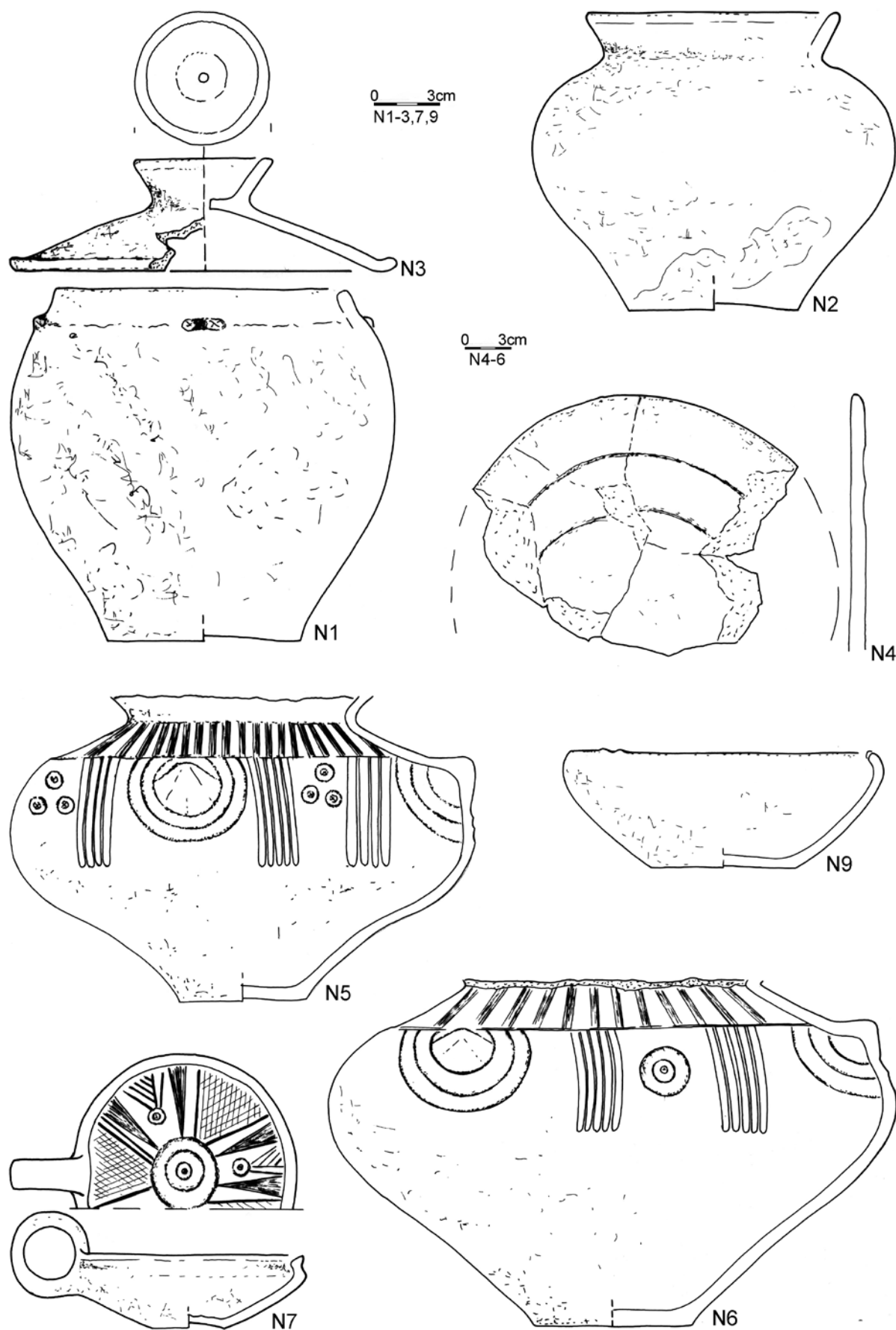
W 8 grobach komorowych znaleziono miecze (Ryc. 23), z czego siedem żelaznych (groby 390, 3754, 4395, 5996, 7391, 8905, 8956 – Ryc. 22:15) i jeden brązowy z zachowanymi pozostałościami drewnianej pochwy (grób 7429). Za wyjątkiem grobów 390 i 7391 były to groby otoczone kęgami, jednak możliwe, że w przypadku tych dwóch pochówków nie zostały one uchwycone. Żelazny przedmiot z grobu 1197 to najprawdopodobniej sztylet. Możliwe także, że przedmiot



Ryc. 15. Domasław, stan. 10-12, gm. Kobierzyce, woj. dolnośląskie. Popielnica na podkładce z kory/drewna w grobie komorowym 4297 (fot. A. Woźniak)

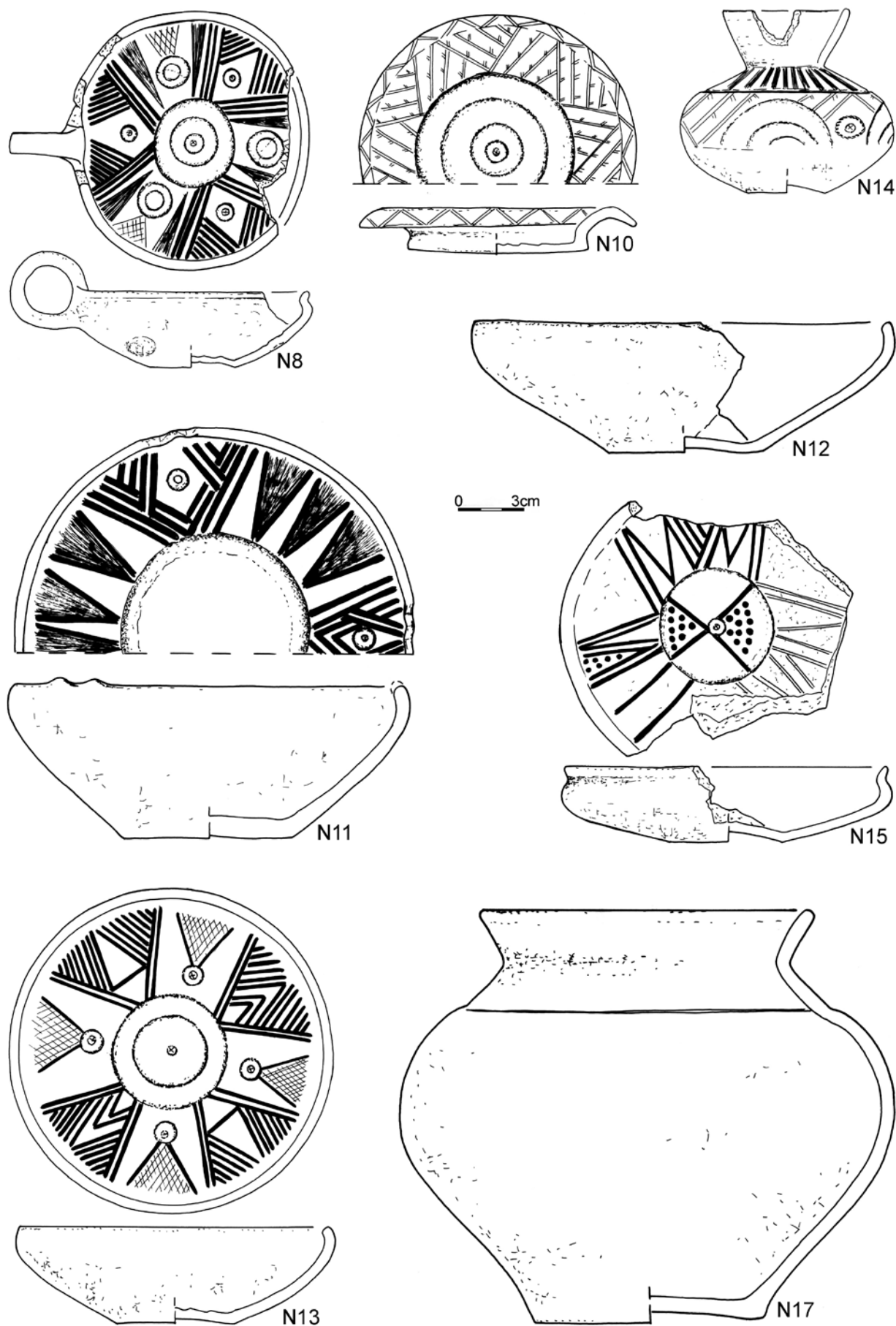
Fig. 15. Domasław, site 10-12, Kobierzyce commune, dolnośląskie voivodeship. An urn on the bark/wood base in the chamber tomb 4297 (photo by A. Woźniak)

zawieszane razem na niewielkim kółku (Ryc. 22:8, 10). Jedna ze szpil zakończona była widelkowatym rozwidleniem, druga małą, płaską łyżeczką. Pęsety posiadają ramiona wykonane z jednego kawałka wąskiej brązowej taśmy, w górnej części wygiętej w uszko, na dole rozszerzonej. Zdobienia większości szczypczyków ograniczają się do żłobkowania masywnego zaczepu, rzadko występuje ornamentowanie na całej długości ramion (np.



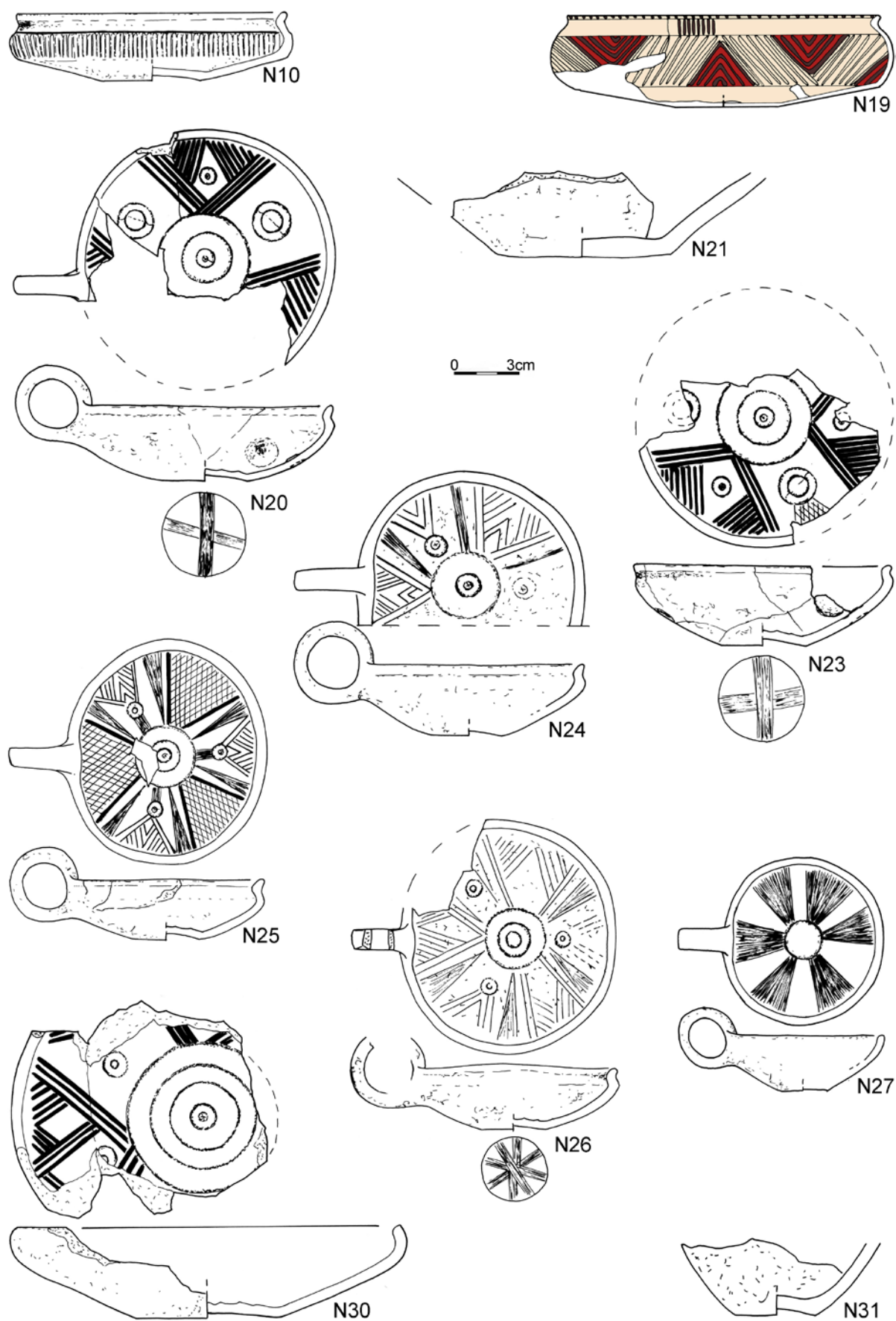
Ryc. 16. Domasław, stan. 10-12, gm. Kobierzyce, woj. dolnośląskie. Wyposażenie grobu komorowego 360 (rys. K. Świątek)

Fig. 16. Domasław, site 10-12, Kobierzyce commune, dolnośląskie voivodeship. The furnishing of the chamber tomb 360 (drawing by K. Świątek)



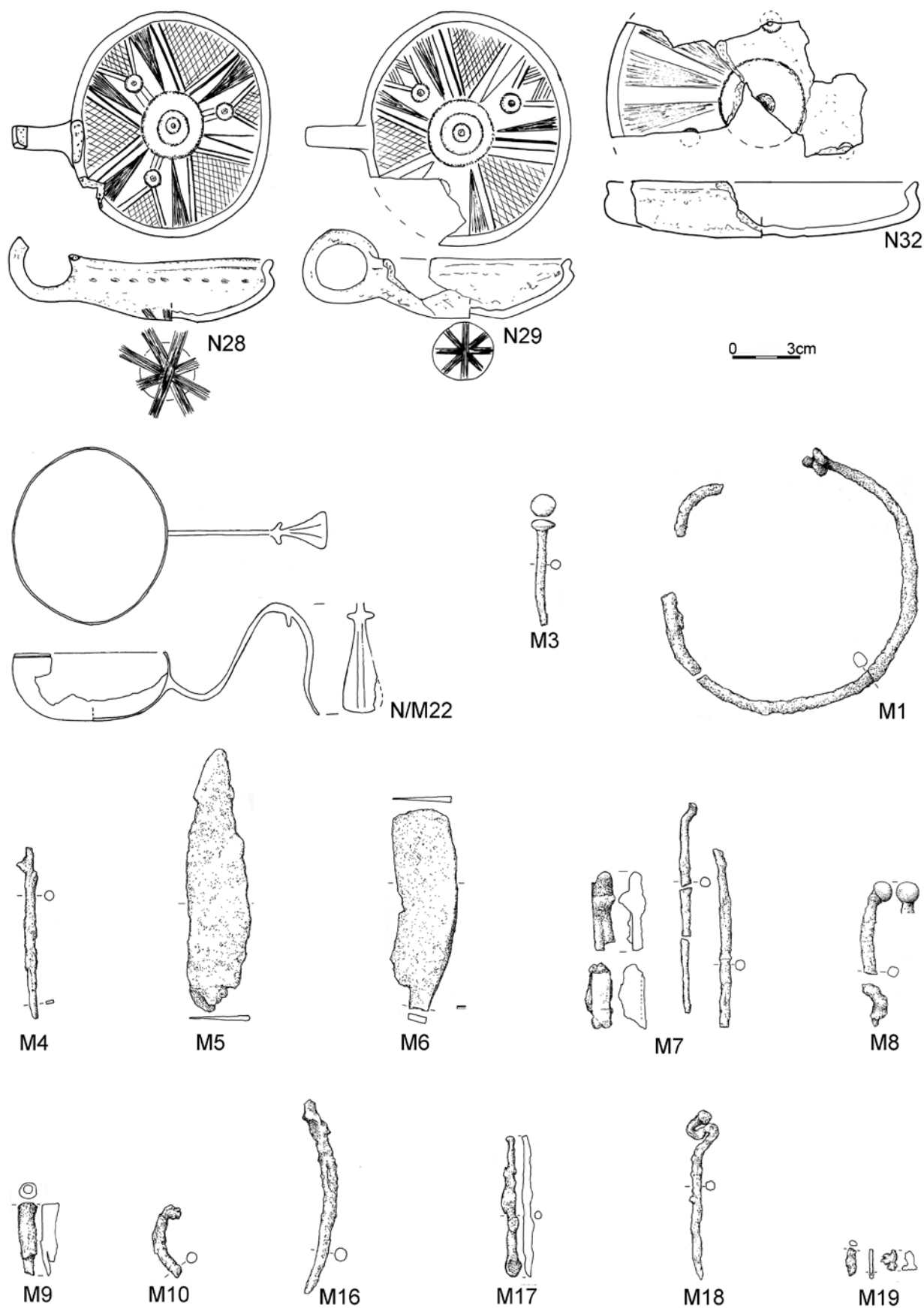
Ryc. 17. Domaśław, stan. 10-12, gm. Kobierzyce, woj. dolnośląskie. Wyposażenie grobu komorowego 360 (rys. K. Świątek)

Fig. 17. Domaśław, site 10-12, Kobierzyce commune, dolnośląskie voivodeship. The furnishing of the chamber tomb 360 (drawing by K. Świątek)



Ryc. 18. Domaśław, stan. 10-12, gm. Kobierzyce, woj. dolnośląskie. Wyposażenie grobu komorowego 360 (rys. K. Świątek, M. Markiewicz)

Fig. 18. Domaśław, site 10-12, Kobierzyce commune, dolnośląskie voivodeship. The furnishing of the chamber tomb 360 (drawing by K. Świątek, M. Markiewicz)



Ryc. 19. Domasław, stan. 10-12, gm. Kobierzyce, woj. dolnośląskie. Wyposażenie grobu komorowego 360 (rys. K. Świątek, N. Lenkow)

Fig. 19. Domasław, site 10-12, Kobierzyce commune, dolnośląskie voivodeship. The furnishing of the chamber tomb 360 (drawing by K. Świątek, N. Lenkow)

Ryc. 20. Domasław, stan. 10-12, gm. Kobierzyce, woj. dolnośląskie. Inwentarz grobu komorowego 4384 z ceramiką malowaną (fot. A. Józefowska)

Fig. 20. Domasław, site 10-12, Kobierzyce commune, dolnośląskie voivodeship. An inventory of the chamber tomb 4384 with painted ceramic ware (photo by A. Józefowska)



o zaokrąglonym sztychu (nr 2) z grobu 8944 jest fragmentem miecza lub sztyletu.

W 25 grobach wystąpiły także 34 siekierki żelazne. Wśród nich wyróżniono dwa typy: płaskie siekierki z bocznymi występami (25 egzemplarzy – Ryc. 22:18) oraz siekierki z tuleją (9 – Ryc. 22:17). W 8 grobach wystąpiły po dwie siekierki, po jednej z każdego typu (groby 283, 390, 543, 1197, 1242, 1698, 2849, 4270).

Wśród narzędzi i innych przedmiotów codziennego użytku, pozyskanych z grobów na cmentarzysku w Domasławiu, najliczniej wystąpiły noże (266 egzemplarzy pochodzących ze 188 zespołów grobowych – Ryc. 22:16). Wszystkie noże zaopatrzone są w kołec do osadzania rękojeści i mają różnie uformowane ostrze i tylec (Ryc. 19:M5, 6). Pojedyncze egzemplarze zaopatrzone są w rozklepany i rozszerzony koniec o prostokątnym przekroju lub kółko (np. grób 8885). W niektórych przypadkach na kołcach zachowały się pozostałości rękojeści wykonanej z materiału organicznego, najprawdopodobniej kości lub drewna (m.in. groby 384, 543, 612, 619, 1011, 1197, 1279, 3412).

Znaleziono także 19 egzemplarzy dłut żelaznych. Ich kształt jest bardzo podobny do siekierki z tuleją, ponieważ oba rodzaje zabytków posiadały owalną tuleję, natomiast różnie ukształtowana jest część tnąca, która w przypadku dłut jest węższa i dłuższa (Ryc. 22:19). W kolistych tulejach często zachowały się pozostałości drzewca.

W 10 grobach wystąpiły sierpy żelazne (groby 579, 1015, 2127, 2840, 3412, 4864, 6373, 6681, 8920). Wszystkie miały półkolistą wygiętą ostrze i tylec oraz u nasady mały skierowany w bok, językowany występ.

W dwóch grobach znajdowały się elementy wyposażenia jeździeckiego. Dwa żelazne wędzidła pochodzą z grobu 460, z czego jedno ma torowane ramiona, trzecie pochodzi z grobu 5997. W grobie 460 znajdowały się również cztery guzy o wydłużonej stożkowej główce, połączonej czterema nóżkami z dolnym pierścieniem. Dwa takie guzy wystąpiły także w grobie 4857.

W grobach 360, 4297, 5995, 5996 natrafiono na spiralki ze złota. Z grobu 360 i 4297 pochodzą dwa egzemplarze wykonane z torowanego drutu. Spiralki te, podobnie jak te wykonane z drutu brązowego, to przypuszczalnie aplikacje spinające a zarazem zdobiące tkaninę, w którą była owinięta popielnica.

Paciorki bursztynowe wystąpiły w 56 grobach. Były to małe, płaskie lub większe kolisty formy. Dwa duże egzemplarze z grobu 3797 są profilowane i zakończone kulistymi elementami, natomiast dwa kolejne to formy wydłużone, z symetrycznymi wyrostkami po bokach. W grobach 1017, 3391, 3412, 3418, 3798, 4395, 5992, 8905, 8956 odnaleziono profilowane bursztynowe kółka o kształcie dwustożkowatym.

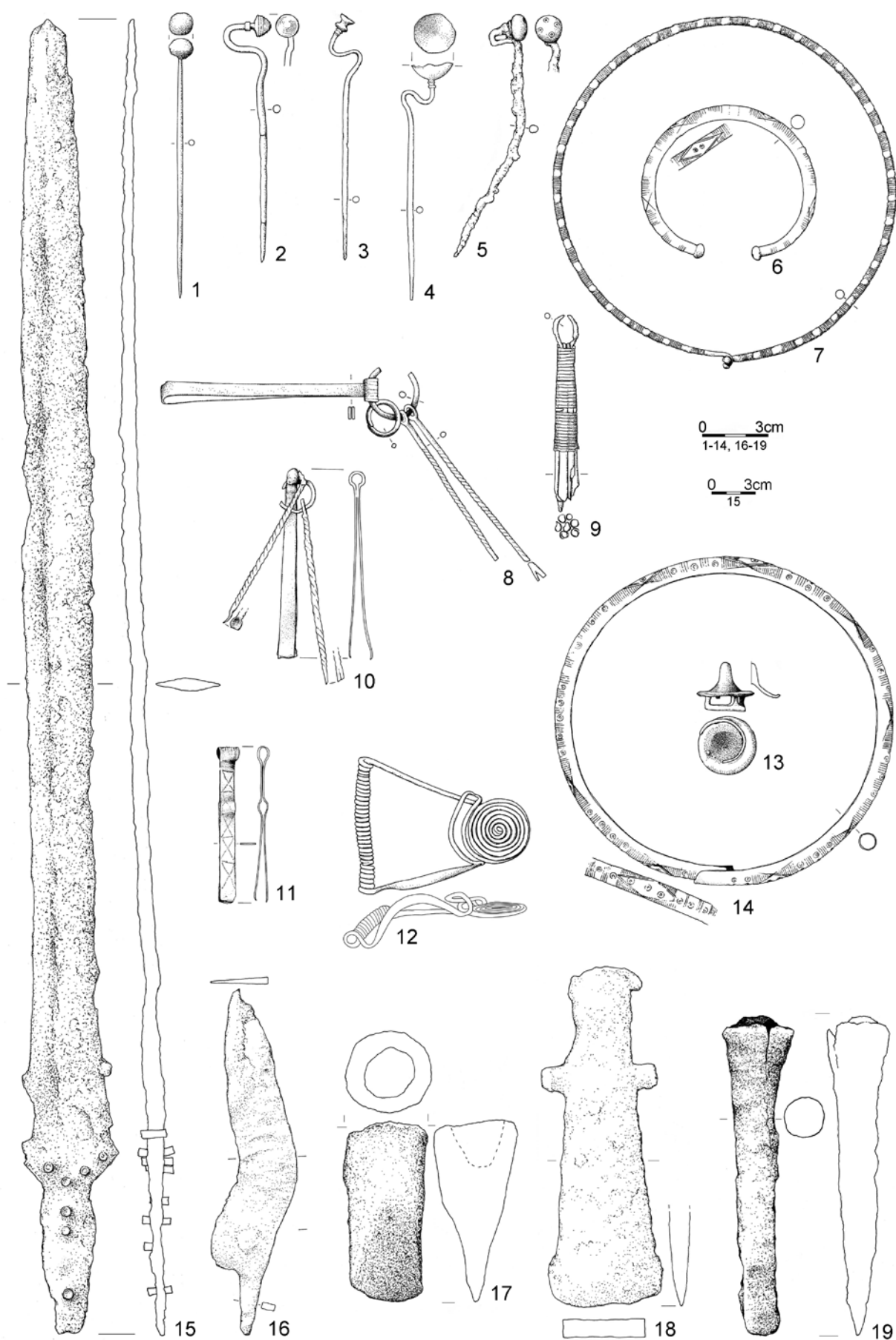
Na cmentarzysku w Domasławiu licznie wystąpiły paciorki szklane, bo aż ponad 1280 tego typu zabytków znaleziono w 35 grobach. Najliczniejsze są płaskie, niewielkich rozmiarów, koloru ciemnoniebieskiego. Mniej jest paciorków takiego samego koloru, ale nieco większych, kulistych, z żółtą falistą linią po bokach. W grobie 4404 natrafiono na 9 paciorków koloru żółtego.

Nielicznie były zabytki kamienne, takie jak toporek w popielnicy grobu 3766 oraz rozcieracze (groby: 360, 498, 10891, 8949 i 10872), oselki (7461, 8954) i gładzik (8949), czy też krzesiwo z grobu 543, zawinięte



Ryc. 21. Domasław, stan. 10-12, gm. Kobierzyce, woj. dolnośląskie. Wybrane przykłady ceramiki malowanej (fot. I. Dolata-Daszkiewicz)

Fig. 21. Domasław, site 10-12, Kobierzyce commune, dolnośląskie voivodeship. Selected examples of painted ceramic ware (photo by I. Dolata-Daszkiewicz)



Ryc. 22. Domasław, stan. 10-12, gm. Kobierzyce, woj. dolnośląskie. Wybrane przykłady zabytków metalowych (rys. N. Lenkow)

Fig. 22. Domasław, site 10-12, Kobierzyce commune, dolnośląskie voivodeship. Selected examples of metal monuments (drawing by N. Lenkow)



Ryc. 23. Domasław, stan. 10-12, gm. Kobierzyce, woj. dolnośląskie. Inwentarz grobu komorowego 8905, w skład którego wchodzi m.in. naczynie z brązu i miecz żelazny (fot. A. Józefowska)

Fig. 23. Domasław, site 10-12, Kobierzyce commune, dolnośląskie voivodeship. An inventory of the chamber tomb 8905 containing, among others, a bronze vessel and iron sword (photo by A. Józefowska)

w materiał organiczny. Płyta szlifierska znajdowała się pod misą w jamie 5992, kamień żarnowy w obiekcie 8949, a żarno nieckowate wśród kamieni bruku grobu komorowego 8956. W grobie 3317 w skład bursztynowej koliai wchodził również duży paciorek kamienny.

Na bardzo ciekawe zabytki natrafiono w grobach 4269 i 8905. Są to wykonane z drewna skrzynki, których negatywy zostały uchwycone w trakcie badań wykopaliskowych (Ryc. 14). Nie udało się wydobyć całości lub chociażby fragmentów drewna. W grobie 4269, w północno-zachodnim narożniku komory, znaleziono pozostałości drewnianej, kwadratowej w zarysie skrzynki o długości ścianki 0,35 m, z żelaznymi okuciami. We

wnętrzu skrzynki zdeponowano popielnicę oraz garnitur ozdób owinięte w tkaninę (Ryc. 14). Wśród przedmiotów wyróżniono naszyjnik, bransoletę, zapinkę, dwie szpile, szydło, trzy kółka, dwa paciorki oraz kilkadziesiąt półkolistych blaszek przytwierdzonych do tkaniny, na której spoczywała popielnica. Także w grobie 8905, przy północnej ścianie komory, umieszczono paterę z brązu w skrzynce drewnianej, po której został regularny zarys i fragmenty drewna.

Dokładne określenie czasu użytkowania cmentarzyska jest możliwe ze względu na obecność zabytków tzw. specjalnych, charakterystycznych dla określonego odcinka czasu i miejsca, będących wyznacznikami chronologicznymi. Należą do nich brązowe naczynia (groby 360, 390, 8905, 8919), groty włóczni (groby 390, 402, 3754), miecze żelazne (groby 390, 3764, 4395, 5996, 7391, 8905, 8956) i brązowe (grób 7429), płaskie, żelazne siekierki z bocznymi wyrostkami, żelazne dłuta, elementy uprzęży końskiej (wędzidła – groby 460, 5997, guzy – groby 460, 4857), brązowe i żelazne garnitury toaletowe, igielniki brązowe (groby 3754, 4395, 5990, 8946) i żelazne (groby 8899, 8905), brązowe i żelazne szpile z łabędzią szyjką, żelazne i brązowe bransolety otwarte z pieczę-

katymi zakończeniami, zapinki harfowate, paciorki szklane. Wymienione wyroby swoje pierwowzory mają na terenie zajęтым przez kultury należące do kręgu halszackiego, a pojawiły się na ziemiach polskich we wczesnej epoce żelaza na skutek ożywionych kontaktów prowadzonych z tamtymi terenami. Niektóre z wymienianych wyrobów, jak np. części należące do uprzęży końskiej, zostały przejęte ze strefy halszackiej lub za jej pośrednictwem dostały się na ziemię polskie. Nie jest wykluczone wschodnie pochodzenie tych przedmiotów (Gedl 1991, 42).

Odkrycie grobów o konstrukcji komorowej jest bardzo interesującym i wnoszącym wiele informacji wynikiem badań. Tego rodzaju architektura grobowa na cmentarzyskach z okresu halszackiego na ziemiach polskich była jak do tej pory zjawiskiem wyjątkowym, spotykanym na terenie Opolszczyzny i Dolnego Śląska. Groby komorowe odkryto na stanowiskach w Kietrze (Gedl 1973) i Dzierżysławiu, pow. głubczycki (Archiwum Muzeum Górnośląskiego w Bytomiu

za: Madera 2002, 172), Mikowicach, pow. namysłowski (Hoffman 1937) oraz w Łazach, pow. wołowski (Madera 2002). Nawiązują one do siebie konstrukcją oraz inwentarzem grobowym, na który składa się mnogość różnych wyrobów przede wszystkim glinianych i metalowych, ciepłym obrządkiem oraz sposobem rozmieszczenia pochówku i całej zawartości grobu. W najbliższym sąsiedztwie ziem polskich również mamy do czynienia z analogicznym zjawiskiem występowania grobów komorowych. Przytoczyć należy tutaj chociaż stanowiska na Morawach: Moravičany, okr. Šumperk (Nekvasil 1982) oraz Slavkov u Brna, okr. Vyškov (Dobisíková *et al.* 2010), znajdujące się na terenie zajmowanym przez kulturę horakowską. Tego typu obiekty znane są także z terenu Dolnych Łużyc, np. z Neuendorf, Kr. Spree-Neiße i Klein Lieskow, Stkr. (Cottbus-Buck 2007, 199-236), gdzie zlokalizowane są na terenie grupy białowickiej kultury lużyckiej (Bönisch 1988). Groby komorowe wyraźnie naśladują pochówki skrzyniowe charakterystyczne dla kurhanów kultury zachodnio- i wschodniohalszackiej (np. Pichlerová 1969; Eibner-Persy 1980).

Pozyskane źródła pozwalają na zupełnie nowe spojrzenie na obraz kultury materialnej i rysujących się przemian w strukturze społecznej. Doprowadziły one m.in. do wysunięcia koncepcji o traktowaniu obszaru Śląska, części Wielkopolski i być może Kujaw jako regionalnej północno-wschodniej prowincji kultury halszackiej (Gediga 2007a, 4; 2007b, 124; 2008, 170; 2010, 187-218). Analizy wykazały, że był to region intensywnie użytkowany przez społeczeństwo charakteryzujące się rozległymi kontaktami z najważniejszymi ówczesnymi ośrodkami kulturowymi z Europy Środkowej. Natomiast cmentarzysko w Domasławiu jawi się jako reprezentacyjne stanowisko dla tej jednostki kulturowej. Dzięki odkryciu licznych grobów wyposażonych w dobrze datujące wyroby metalowe i charakterystyczne naczynia gliniane stanowisko to może stać się przyczynkiem do pogłębionych badań nad periodyzacją i chronologią kultury lużyckiej. Stanowi również wspaniałe źródło do analizy struktury ówczesnego społeczeństwa, jej rozwarstwienia, statusu zajmowanego przez poszczególne grupy oraz charakteru zachodzących zmian.

Bibliografia

- Buck D. 2007. Anlage und Gestaltung eines Gräberfeldes der Lausitzer Kultur am Beispiel der Gräberfelder Klein Lieskow und Neuendorf in der Lausitz, Deutschland. *Śląskie Sprawozdania Archeologiczne* 48, 199-236.
- Bönisch E. 1988. Hallstätische Bestattung in der Lausitzer Kultur. W: *Forschungen zur Problematik der Lausitzer Kultur*. Wrocław, 149-155.
- Dobisíková M., Geisler M., Kala J., Kos P., Mikulková B., Parma D., Přichystal A. 2010. Halštatské pohřebiště ze Slavkova u Brna (okr. Vyškov). Popolnicové polia a doba halštatská. *Archeologický ústav SAV*, 57-99.
- Eibner-Persy A. 1980. Hallstattzeitliche Grabhügel von Sopron (Ödenburg). Die Funde der Grabungen 1890-92 in der Prähistorischen Abteilung des Naturhistorischen Museums in Wien und im Burgenländischen Landesmuseum in Eisenstadt. *Wissenschaftliche Arbeiten aus dem Burgenland* 62, Eisenstadt.
- Gediga B. 2007a. Rewelacje ze Śląska. Nowy obraz kultury wczesnej epoki żelaza na Śląsku. *Archeologia żywa* 1 (39), 3-12.
- Gediga B. 2007b. Problemy obrazu kultury wczesnej epoki żelaza na Śląsku w świetle nowych badań terenowych. *Śląskie Sprawozdania Archeologiczne* 49, 123-146.
- Gediga B. 2008. Nowe przesłanki do badań struktury społecznej ludności kultury lużyckiej w okresie halszackim. W: M. Mogielnicka-Urban (red.), *Opera ex aere. Studia z epoki brązu i wczesnej epoki żelaza dedykowane profesorowi Janowi Dąbrowskiemu przez przyjaciół, uczniów i kolegów z okazji siedemdziesiątych urodzin*. Warszawa, 169-176.
- Gediga B. 2010. Śląsk – regionalna prowincja kultury halszackiej. W: B. Gediga, W. Piotrowski (red.), *Rola głównych centrów kulturowych w kształtowaniu oblicza kulturowego Europy Środkowej we wczesnych okresach epoki żelaza*. Biskupin-Wrocław, 187-218.
- Gedl M. 1973. *Cmentarzysko halszackie w Kietrze, pow. Głubczyce*. Wrocław-Warszawa-Kraków-Gdańsk-Łódź.
- Gedl M. 1991. *Die Hallstatteinflüsse auf den polnischen Gebieten in der Früheisenzeit (= Prace Archeologiczne 48. Zeszyty Naukowe Uniwersytetu Jagiellońskiego 959)*. Warszawa-Kraków.
- Hoffman W. 1937. Das Totenhaus von Lampersdorf, Kreis Oels. *Altschlesische Blätter* 12, 7-8.
- Madera P. 2002. Cmentarzysko ciepłopalne kultury lużyckiej w Łazach, stan. 1, pow. Wołów, woj. dolnośląskie w świetle ostatnich badań. W: M. Gedl (red.), *Wielkie cmentarzyska epoki brązu i wczesnej epoki żelaza*. Warszawa, 149-175.
- Nekvasil J. 1982. Pohřebiště lužické kultury v Moravičanech I-II. *Fontes Archaeologiae Moraviae* 14 (1-2). Brno.
- Pichlerová M. 1969. *Nové Košariská. Knežacie mohyly zo staršej doby železnej*. Bratislava.

Summary

Anna Józefowska, Dagmara Łaciak

The graveyard of the population of the Lusatian culture from the Early Iron Age at the Domasław site 10-12, Koberzyce commune

At the Domasław site 10-12 (AZP 82-28/89-91), Koberzyce commune, dolnośląskie voivodeship, 1,028 objects connected with the graveyard from the Early Iron Age were discovered, including 790 crematory burials and 68 objects with vessels without bones with various degrees of destruction. Urn tombs (755 tombs) were definitely the largest group among them. The function of an urn was usually fulfilled by a vase-like vessel or a pot, or occasionally bowls or scoops. Other distinguished objects included 11 urn/non-urn tombs, 10 non-urn tombs in which bones had not been placed in the clay urn and 14 pit tombs where remains of the deceased were found only in the backfill of the tomb pit.

Pits of tombs without internal structures were 0.3-1.5 m in diameter and their contents varied from a single urn-vessel or an urn covered with another vessel to a few dozen vessels.

At the graveyard in Domasław 294 tomb pits were discovered, in which four-angled wooden boxes oriented along the East-West axis with their longer side had been built. They contained from several to over 50 vessels and other products submitted to the deceased person both individually and in larger quantities. Chamber tombs were the largest objects at the graveyard; their circular or oval pits were 0.7-4 m in diameter and up to 2 m in depth.

In 100 tombs, apart from their primary furnishing, additional containers were found. Vessels with or without bones were discovered both in ceilings of pits and in their thills outside the chamber. Single stones or larger groups of them were deposited in tomb pits.

27 circles that, with one exception, were surrounded by the centrally situated chamber tombs were discovered at the graveyard. In the area of 43 tombs, 67 posts that may have been structural elements inside or over the tombs were noticed.

Over 9,000 products made of clay were obtained from the tombs, most of them being vessels such as bowls, scoops, vase-like vessels or less frequent pots and covers, including a set of approx. 320 painted vessels and special forms, i.e. rattles, disc-shaped plates, idols etc. Nearly 2,200 non-ceramic monuments were also found. Only chamber tombs contained the objects that rarely occurred in other necropolises: bronze vessels, swords, toilet fittings, pin cushions, horse tack elements, small flat axes with small side lumps, harp-shaped clasps and necklaces of glass and amber beads. Part of objects found in chamber tombs as well as urns were wrapped in cloth.

The architecture of tombs and the exceptionally large quantity and diversity of objects with which tombs were furnished distinguish the graveyard in Domasław from other Central European sites and constitute a rich source for research on the structure of the society of those times and its contacts with other centres. They also resulted in the formulation of the idea of the treatment of the Lower Silesia area as a regional province of the Hallstatt culture, and the site in Domasław is considered to be a representative item of this cultural entity.

■