

**Krzysztof Nowaczyk, Lubomiła Nowaczyk\***

## Cmentarzysko wczesnośredniowieczne w Przasławiu, gm. Jędrzejów, woj. świętokrzyskie, stanowisko 1 (AZP 90-59/1)

### Abstract

**Nowaczyk N., Nowaczyk L. 2017.** An early medieval burial ground in Przasław, Jędrzejów Commune, Świętokrzyskie Voivodeship, site 1 (AZP 90-59/1). *Raport 12, 97-122*

The article presents the results of archaeological research carried out in Przasław in 2012 in relation to the construction of Jędrzejów ring road. Archaeologists discovered 50 skeletal graves, dated to the early Middle Ages. The burial ground in Przasław was in use from the mid-11th century to the mid-12th century.

**Keywords:** Early Middle Ages, burial ground, Jędrzejów ring road

Stanowisko Przasław 1 jest zlokalizowane na Płaskowyżu Jędrzejowskim, stanowiącym mezoregion fizyczno-geograficzny Niecki Nidziańskiej, wchodzącej w skład Wyżyny Małopolskiej. Wspomniany płaskowyż został uformowany z wypiętrzonych wapieni pochodzenia kredowego, osiagających maksymalną wysokość 300 m n.p.m. (Flis 1956, 123-125). Jego powierzchnię pokrywają gleby rędzinowe. Jest on ograniczony przez doliny czterech cieków: od północy Białej Nidy, od wschodu Nidy, natomiast od zachodu i południa jego krawędź wyznaczają odpowiednio Pilica oraz Mierzawa (Kondracki 2004). Omawiane stanowisko występuje 500 m na północ od zabudowań miejscowości Przasław, w partiach szczytowych łagodnego wzniesienia o układzie w przybliżeniu równoleżnikowym, na wysokości około 286 m n.p.m. (Ryc. 1).

Nekropola w Przasławiu o powierzchni około 6 arów została odkryta w 2011 r. w trakcie nadzoru archeologicznego prowadzonego na trasie budowy północnej obwodnicy Jędrzejowa w ciągu drogi krajowej nr 78. Podczas wspomnianej prospekcji wykonanej przez Ewę Kuciewicz zarejestrowano występowanie 12 grobów szkieletowych, które wstępnie powiązano z cmentarzyskiem średniowiecznym (Kuciewicz 2011). W związku

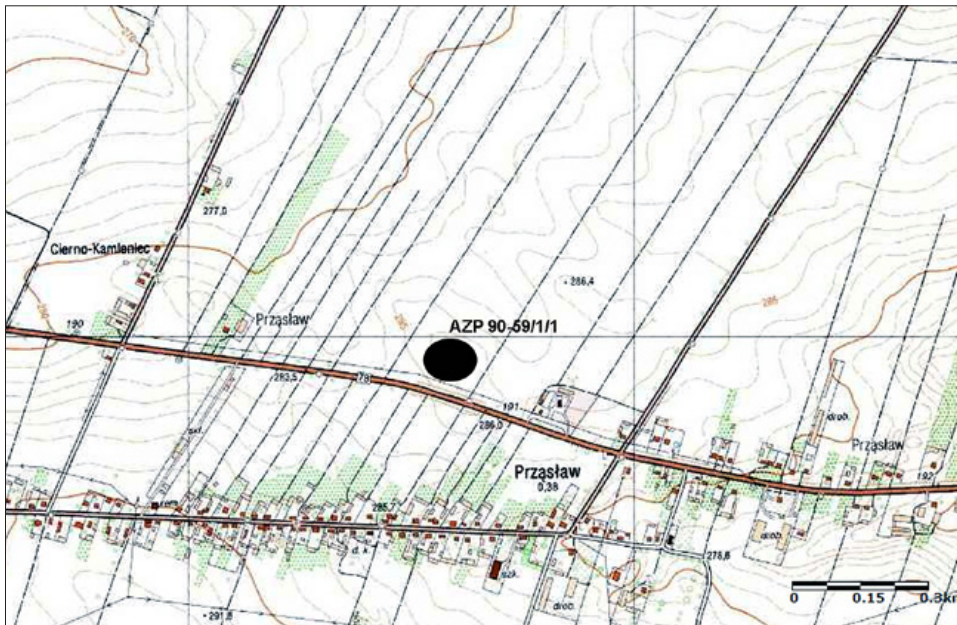
z tym odkryciem, w okresie od 27 marca do 14 kwietnia 2012 r. zostały przeprowadzone ratownicze badania archeologiczne finansowane ze środków Generalnej Dyrekcji Dróg Krajowych i Autostrad. Prace wykopaliskowe wykonała Pracownia Archeologiczna ARKADIA z siedzibą w Lesznie we współpracy z firmą ARCHE Teresa Dobrakowska z Wrocławia. Funkcję kierownika omawianych badań pełnił Krzysztof Nowaczyk.

Na przebadanym obszarze stanowiska Przasław 1 o powierzchni 1926 m<sup>2</sup> odkryto 50 grobów szkieletowych datowanych na okres wczesnego średniowiecza (Ryc. 3). Wspomniane pochówki, zorientowane głowami na zachód, były zgrupowane w 9 rzędach (Ryc. 2). Odległości pomiędzy poszczególnymi grobami wynosiły od 1 do 3 metrów.

Zmarli zostali złożeni do jam w rzucie poziomym kształtu prostokątnego o długościach mieszczących się najczęściej w przedziale od 1,46 m do 2,39 m i szerokościach w granicach 0,4-0,8 m. Tylko jedna jama pochówkowa posiadała wymiary 2,5 × 1,52 m (Ryc. 18). Zagłębienie omawianych grobów wynosiło przeważnie 0,03-0,44 m, a sporadycznie przekraczało 0,5 m.

W niektórych pochówkach natrafiono na relikty wewnętrznych konstrukcji drewnianych. Stanowiły je

\* Pracownia Archeologiczna ARKADIA, 64-100 Leszno, ul. Węgierska 9/19, e-mail: archeonowa@gmail.com



**Ryc. 1.** Przasław stan. 1, gm. Jędrzejów, woj. świętokrzyskie. Lokalizacja stanowiska (rys. L. Nowaczyk)

**Fig. 1.** Site no. 1 in Przasław, Jędrzejów Commune, Świętokrzyskie Voivodeship. Site location (Drawn by L. Nowaczyk)

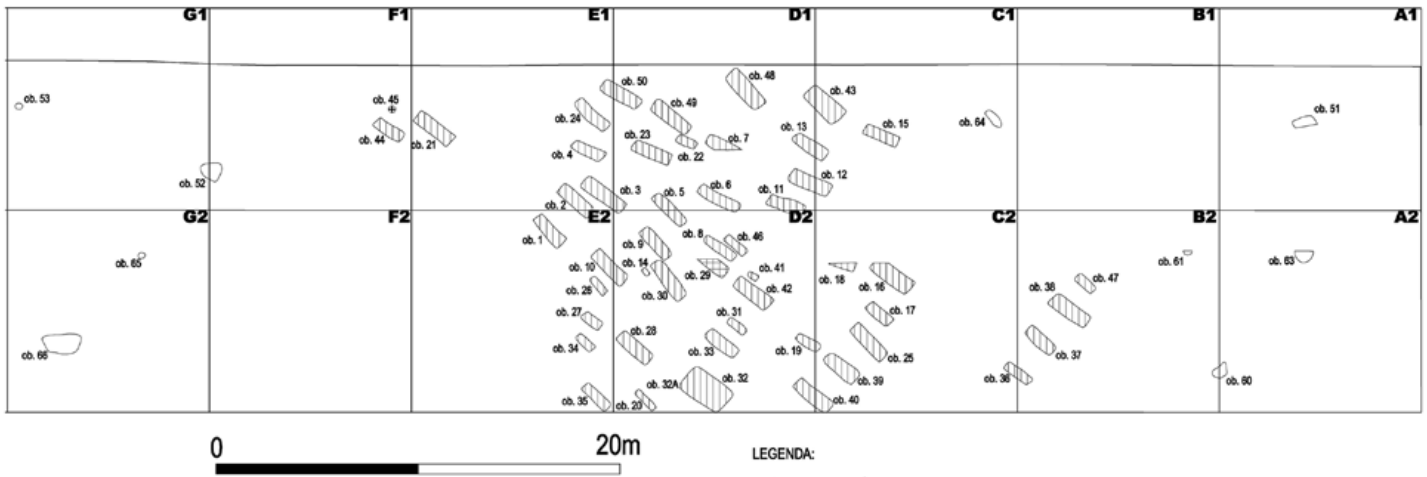
fragmenty dranic umieszczonych wzdłuż ścian lub na dnach jam grobowych. W grobie 3 zostały oszalowane profile północny oraz południowy (Ryc. 4), natomiast w obiektach 6 i 16 kawałki dranic wystąpiły przy narożnikach (Ryc. 10). W przypadku pochówku 23 obecność ułamków 2 desek stwierdzono pod czaszką zmarłej (Ryc. 26AB), a w grobach 10 oraz 48 kawałki drewna wystąpiły poniżej miednic pochowanych osobników. Powyższe spostrzeżenia poświadczają grzebanie zmarłych w obrębie pionowych lub poziomych konstrukcji dranicowych. Podobne zostały odkryte m.in. na cmentarzysku przy kościele św. Wojciecha we Wrocławiu (Wojcieszak, Wachowski 2010, 62-64). Na możliwość umieszczenia trumny w grobie 10 wskazuje przypuszczalnie obecność ułamka deski (Ryc. 24A) oraz żelaznego gwoździa (Ryc. 7: 1). Występowanie trumien spajanych gwoździami lub żelaznymi okuciami stwierdzono również w przypadku innych średniowiecznych nekropoli, np. w Kruszy Zamkowej położonej w pow. inowrocławskim (Mendyk 1989, 184) oraz we Wrocławiu (Wojcieszak, Wachowski 2010, 64).

Na podstawie wyników analizy szczątków kostnych pochodzących z opisywanej nekropoli można określić płeć oraz wiek, w którym nastąpiła śmierć większości pochowanych na jej obszarze ludzi (Dąbrowski 2012). W omawianych grobach wystąpiły szkielety 16 mężczyzn, 14 kobiet oraz 20 osobników o nieokreślonej płci, ale ustalonym okresie utraty życia. W obrębie cmentarzyska w Przasławiu najczęściej stwierdzano obecność pochówków osób oznaczonych jako *adultus*. W tej kategorii wiekowej zanotowano 9 kobiet oraz podobną liczbę mężczyzn. Wśród osobników *adultus/maturus* w 3 przypadkach wystąpiła płeć męska, a w jednym

– żeńska. Kategorię *maturus* reprezentowały 3 kobiety oraz 2 mężczyźni. Wiek jednego mężczyzny określono na *maturus/senilis*, jedną kobietę pochowano w wieku *iuvenis*, a jeden mężczyzna został określony jako *iuvenis/adultus*. Wśród zmarłych o nieustalonej płci wystąpiło 4 osobników *subadultus* oraz 9 określonych ogólnie jako dorośli. W 6 grobach stwierdzono obecność szczątków dzieci w wieku *infans* I, a jeden pochówek zawierał kości dziecka *infans* II.

Na opisywanym cmentarzysku przeważały pochówki pojedyncze. Tylko w grobach 32-32A (Ryc. 18) oraz 34 złożono po dwóch osobników. W pierwszym z nich zanotowano występowanie szczątków 2 kobiet, których śmierć nastąpiła w wieku *adultus* lub *maturus*. Pochówek 34 zawierał kości dziecka (*infans* II) oraz osoby o nieokreślonej płci (*subadultus*). W grobach z wewnętrznymi konstrukcjami drewnianymi pochowano głównie mężczyzn *adultus* (obiekty 3, 10, 48) lub *maturus* (obiekt 16), a także kobietę *adultus* (obiekt 23) oraz osobnika dorosłego o nieokreślonej płci (obiekt 6). Powyższe spostrzeżenia mogą wskazywać, że na cmentarzysku w Przasławiu ich obecność była w pewnym stopniu uzależniona od wieku zmarłych.

Szkielety odkryte w obrębie tej nekropoli leżały wyłącznie na linii wschód-zachód, czaszkami od strony zachodniej, zgodnie z chrześcijańską liturgią pogrzebową (Zoll-Adamikowa 1971, 39-40). Znajdowały się one przeważnie w pozycji wyprostowanej na wznak, z kończynami górnymi umieszczonymi wzdłuż tułowia. Wyjątek stanowiło 5 pochówków. W obiekcie 9 (Ryc. 6) zarejestrowano szczątki kobiety w wieku *iuvenis* ułożone na prawym boku. Na wznak leżący mężczyzna (*maturus*) z obiektu 16 (Ryc. 10, 24: B) miał prawą rękę na



**Ryc. 2.** Przysław stan. 1, gm. Jędrzejów, woj. świętokrzyskie. Rozplanowanie grobów wczesnośredniowiecznych (rys. L. Nowaczyk)

**Fig. 2.** Site 1 in Przysław, Jędrzejów Commune, Świętokrzyskie Voivodeship. Layout of early medieval graves (Drawn by L. Nowaczyk)

miednicy, a lewą wzdłuż wyprostowanego ciała. Kości obydwu rąk złożone na miednicach stwierdzono przy szkieletach z grobów 23 (Ryc. 12, 26: A), w którym pochowano kobietę w wieku *adultus*, oraz 50, zawierającym szkielet mężczyzny (*adultus/maturus*). Grzebanie zmarłych w pozycjach wymienionych powyżej może być traktowane jako późniejsze od chowania ich z rękoma wzdłuż tułowia (Wojcieszak, Wachowski 2010, 61).

Od omówionych sposobów układania ciał zdecydowanie odróżniała się pozycja, w jakiej było ułożone dziecko (*infans* I) w grobie 31 (Ryc. 17). Skurczony, leżący na prawym boku szkielet tego zmarłego mógłby wskazywać na zastosowanie w jego przypadku zabiegów antywampirycznych (Zoll-Adamikowa 1971, 48-54). Wydaje się jednak, że wobec braku innych wyznaczników wspomnianych praktyk obrzędowych nie można definitywnie uznać ich istnienia. Bardziej prawdopodobne jest powiązanie pozycji opisywanego szkieletu z okolicznościami śmierci dziecka, np. wypadkiem lub chorobą.

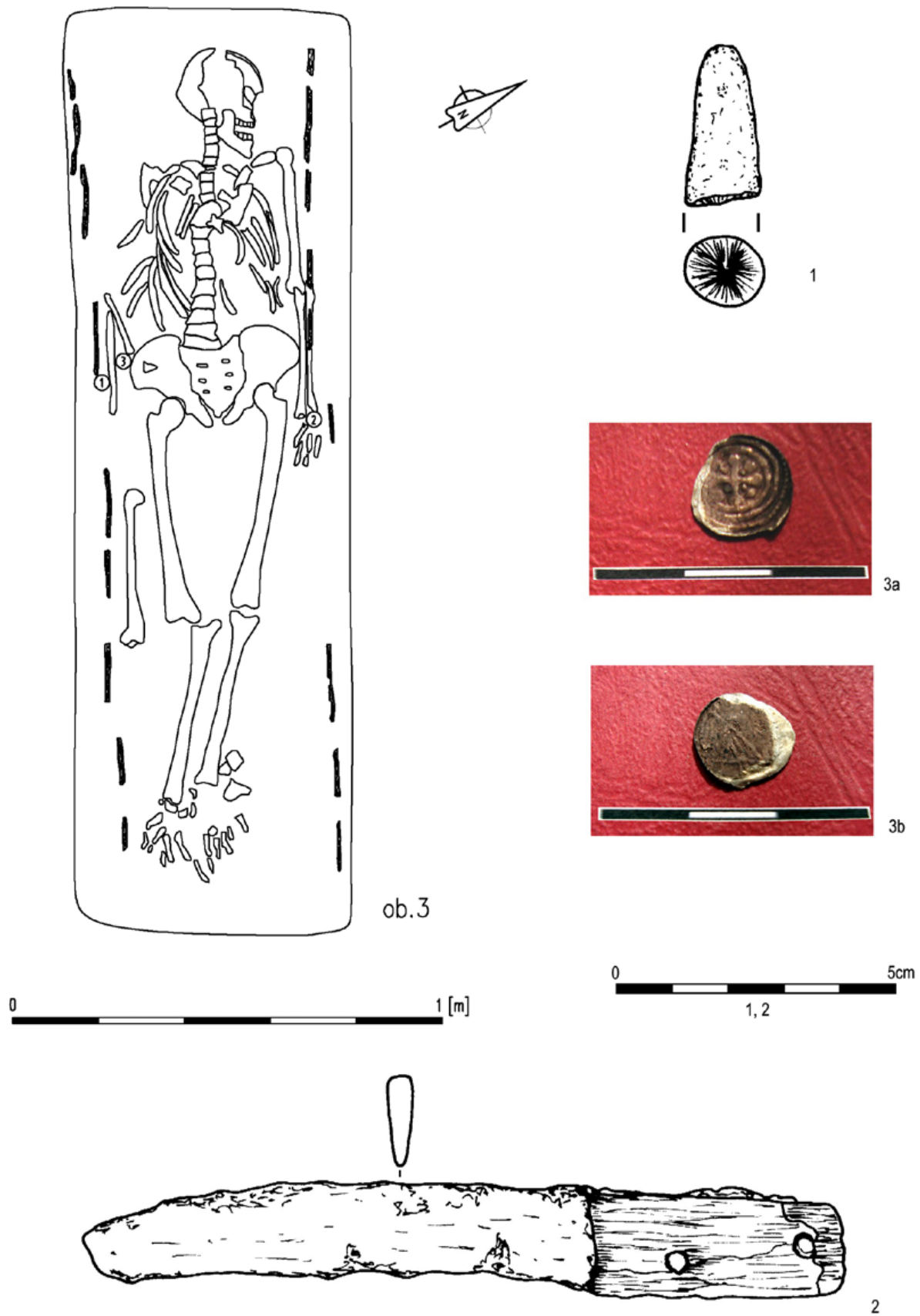
W wyposażeniu omawianych pochówków zanotowano obecność przedmiotów wykonanych m.in. z żelaza: 20 noży, szpili pierścieniowatej, gwoździa, szydła, ułamek sierpa lub półkoska; z brązu: 28 kabłączków skroniowych, fragmentów okuć 3 pochwów od noży, 2 pierścieni, sprzączki od pasa; a także ze srebra: 3 całych i 7 ułamków monet, 2 fragmentów paciorków oraz pierścienia. W opisywanych inwentarzach grobowych wystąpiły również 44 paciorki szklane oraz 2 osetki kamienne.

Wśród ozdób metalowych przeważały kabłączki skroniowe. Występowały one prawie wyłącznie w grobach kobiecych. Tylko jeden kabłączek znaleziono



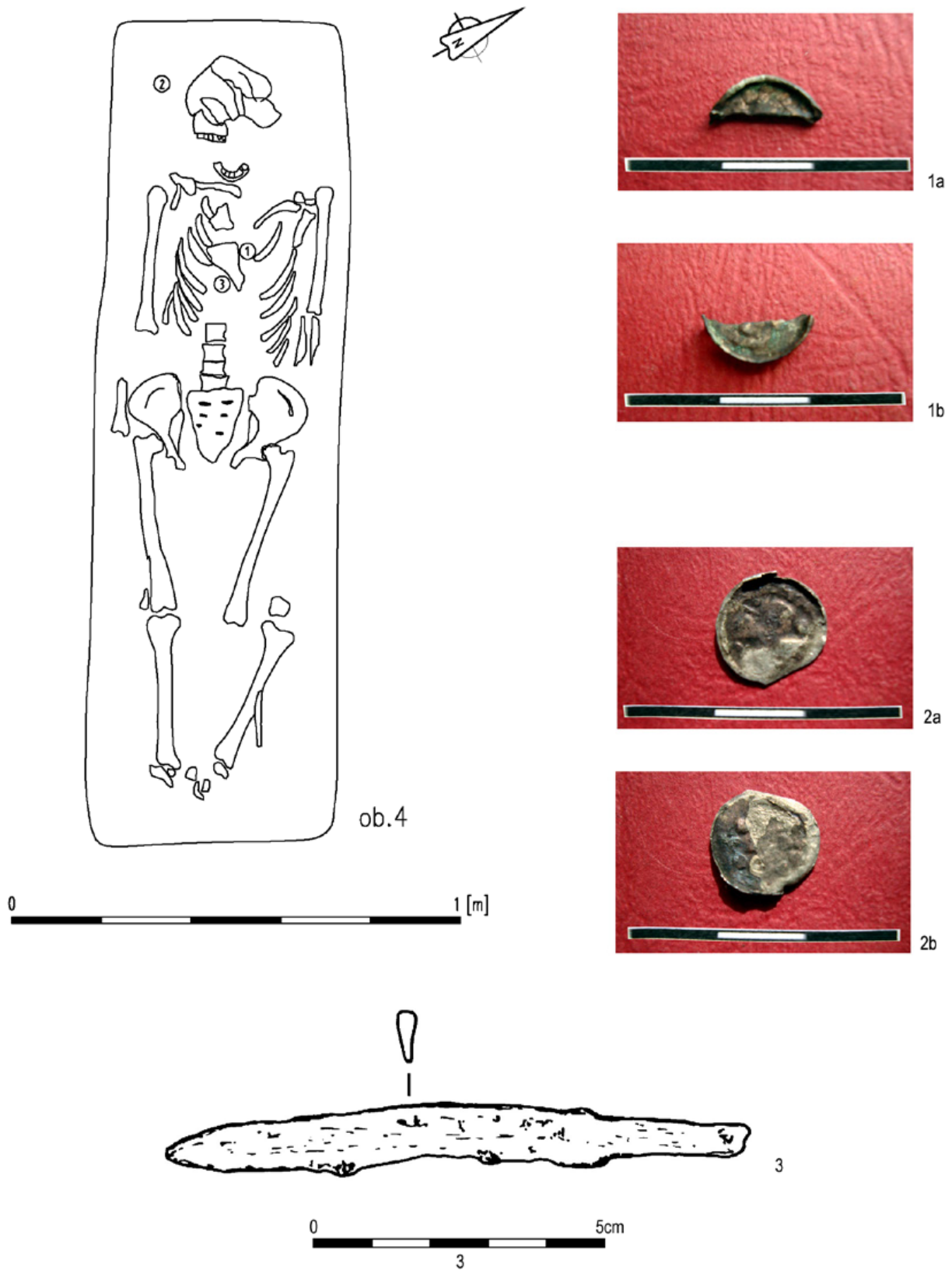
**Ryc. 3.** Przysław stan. 1, gm. Jędrzejów, woj. świętokrzyskie. A – widok na prace prowadzone na cmentarzysku wczesnośredniowiecznym, od strony zachodniej. B – widok na prace prowadzone na cmentarzysku wczesnośredniowiecznym, od strony wschodniej (fot. K. Nowaczyk)

**Fig. 3.** Site 1 in Przysław, Jędrzejów Commune, Świętokrzyskie Voivodeship. (A) The works conducted at the early medieval burial ground, view from the west. (B) The works conducted at the early medieval burial ground, view from the east (Photo by K. Nowaczyk)



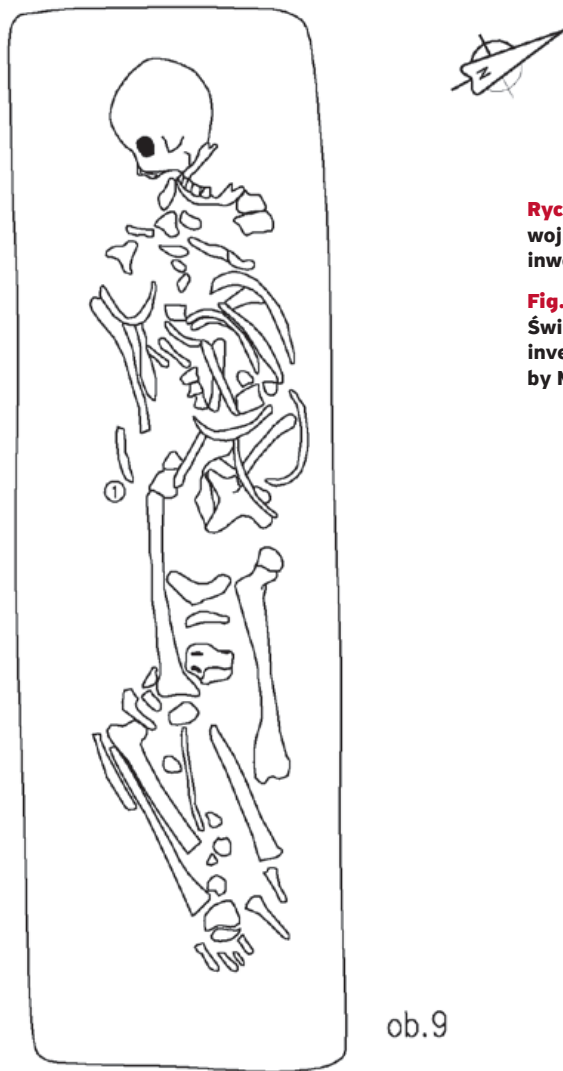
**Ryc. 4.** Przasław stan. 1, gm. Jędrzejów, woj. świętokrzyskie. Rzut poziomy oraz elementy inwentarza grobu 3: (1) belemnit; (2) nóż; (3 a-b) moneta (rys. M. Kulik, M. Babiaryz) (fot. L. Nowaczyk)

**Fig. 4.** Site 1 in Przasław, Jędrzejów Commune, Świętokrzyskie Voivodeship. A horizontal view and inventory items from grave 3: (1) belemnite; (2) knife; (3 a-b) coin (Drawn by M. Kulik, M. Babiaryz; photo by L. Nowaczyk).



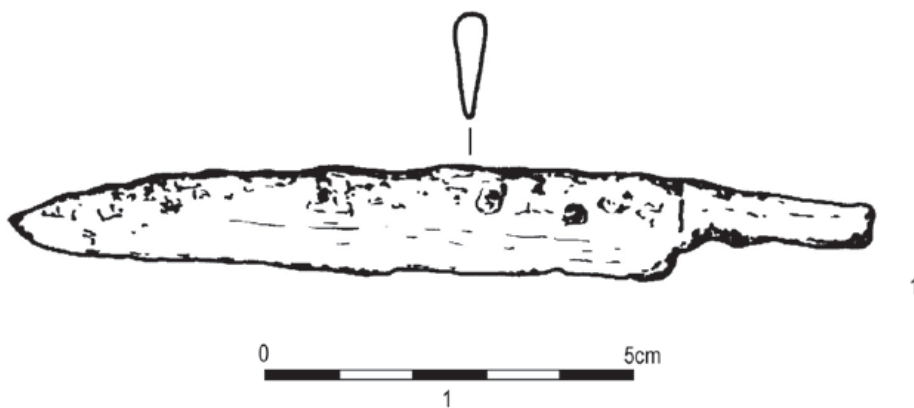
**Ryc. 5.** Prząsław stan. 1, gm. Jędrzejów, woj. świętokrzyskie. Rzut poziomy oraz elementy inwentarza grobu 4: (1 a-b), (2 a-b) monety; (3) nóż (rys. M. Kulik, M. Babiaryz) (fot. L. Nowaczyk)

**Fig. 5.** Site 1 in Prząsław, Jędrzejów Commune, Świętokrzyskie Voivodeship. A horizontal view and inventory items from grave 4: (1 a-b), (2 a-b) coins; (3) knife (Drawn by M. Kulik, M. Babiaryz; photo by L. Nowaczyk)



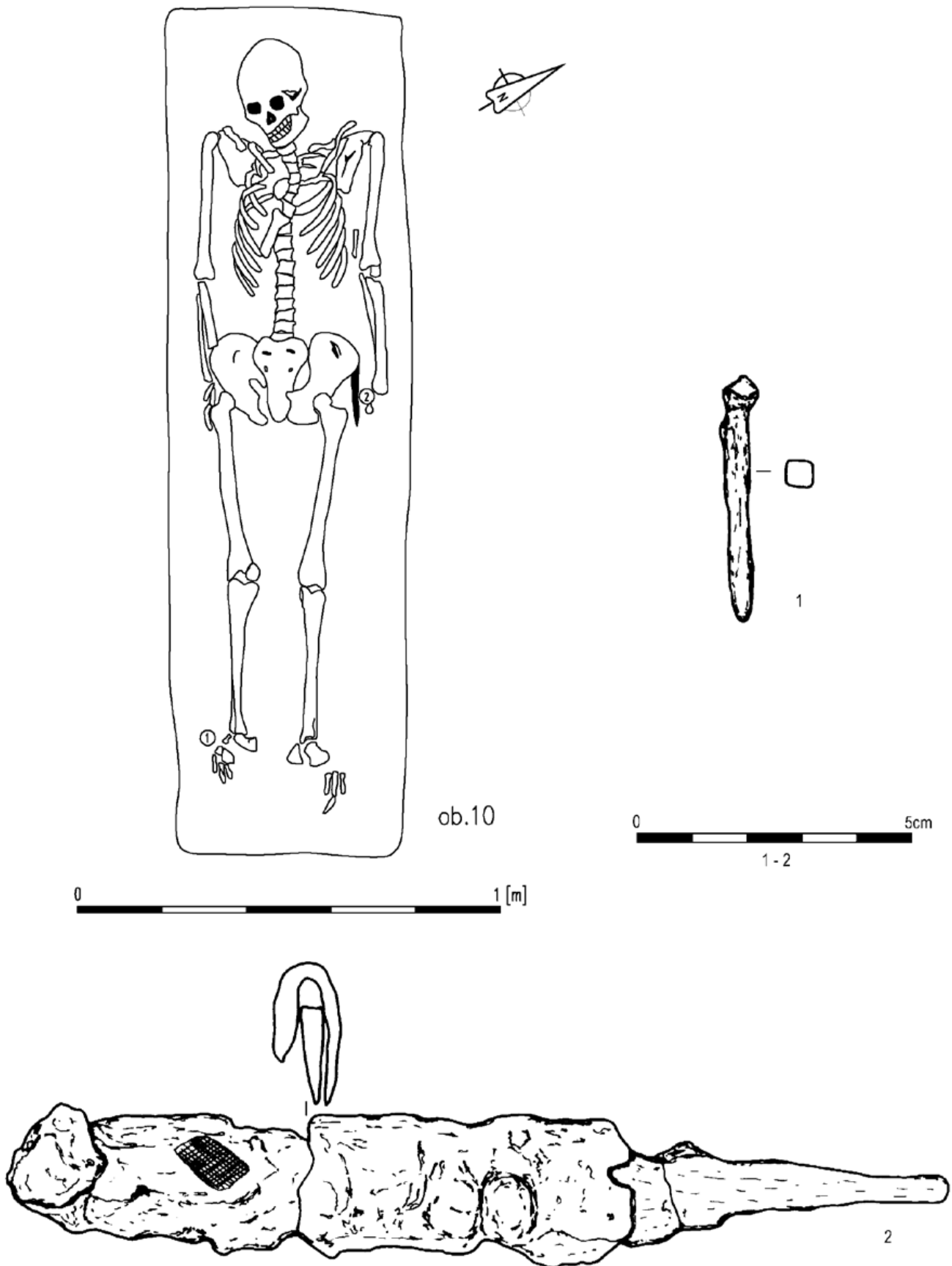
**Ryc. 6.** Prząsław stan. 1, gm. Jędrzejów, woj. świętokrzyskie. Rzut poziomy oraz elementy inwentarza grobu 9: (1) nóż (rys. M. Kulik, M. Babiartz)

**Fig. 6.** Site 1 in Prząsław, Jędrzejów Commune, Świętokrzyskie Voivodeship. A horizontal view and inventory items from grave 9: (1) knife (Drawn by M. Kulik, M. Babiartz)



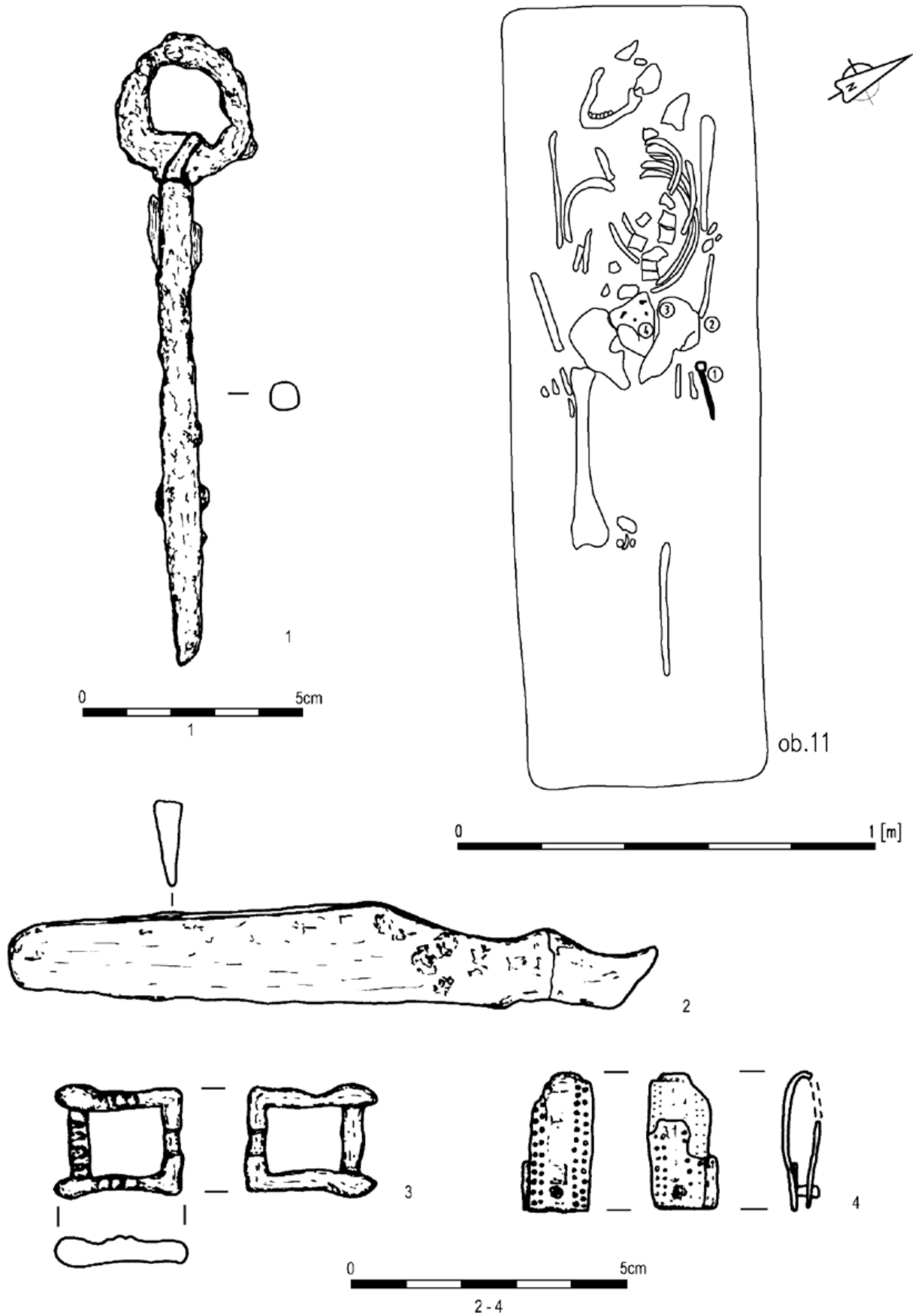
w grobie męskim, co może budzić pewne wątpliwości, ale warto wspomnieć, że podobnie wyposażone pochówki mężczyzn spotyka się na niektórych nekropolach (Kóčka-Krenz 1993, 42). Omawianą kategorię ozdób reprezentowało głównie 25 egzemplarzy typu III wg Krystyny Musianowicz (1949, 146, tab. V), odmiany

A wyróżnionej przez Hannę Kóckę-Krenz (1972, 97-113; 1993, 47-48) o średnicy wewnętrznej nieprzekraczającej 2 cm (Ryc. 12: 1, 3-12; 15: 1-2; 16: 2-4). Podobne okazy datowane są zasadniczo na okres od X do końca 2. połowy XIII stulecia (Kóčka-Krenz 1993, 48). W zespołach grobowych odkrytych w Prząsławiu współwystępowały



**Ryc. 7.** Prząsław stan. 1, gm. Jędrzejów, woj. świętokrzyskie. Rzut poziomy oraz elementy inwentarza grobu 10: (1) gwóźdź; (2) nóż (rys. M. Kulik, M. Babiartz)

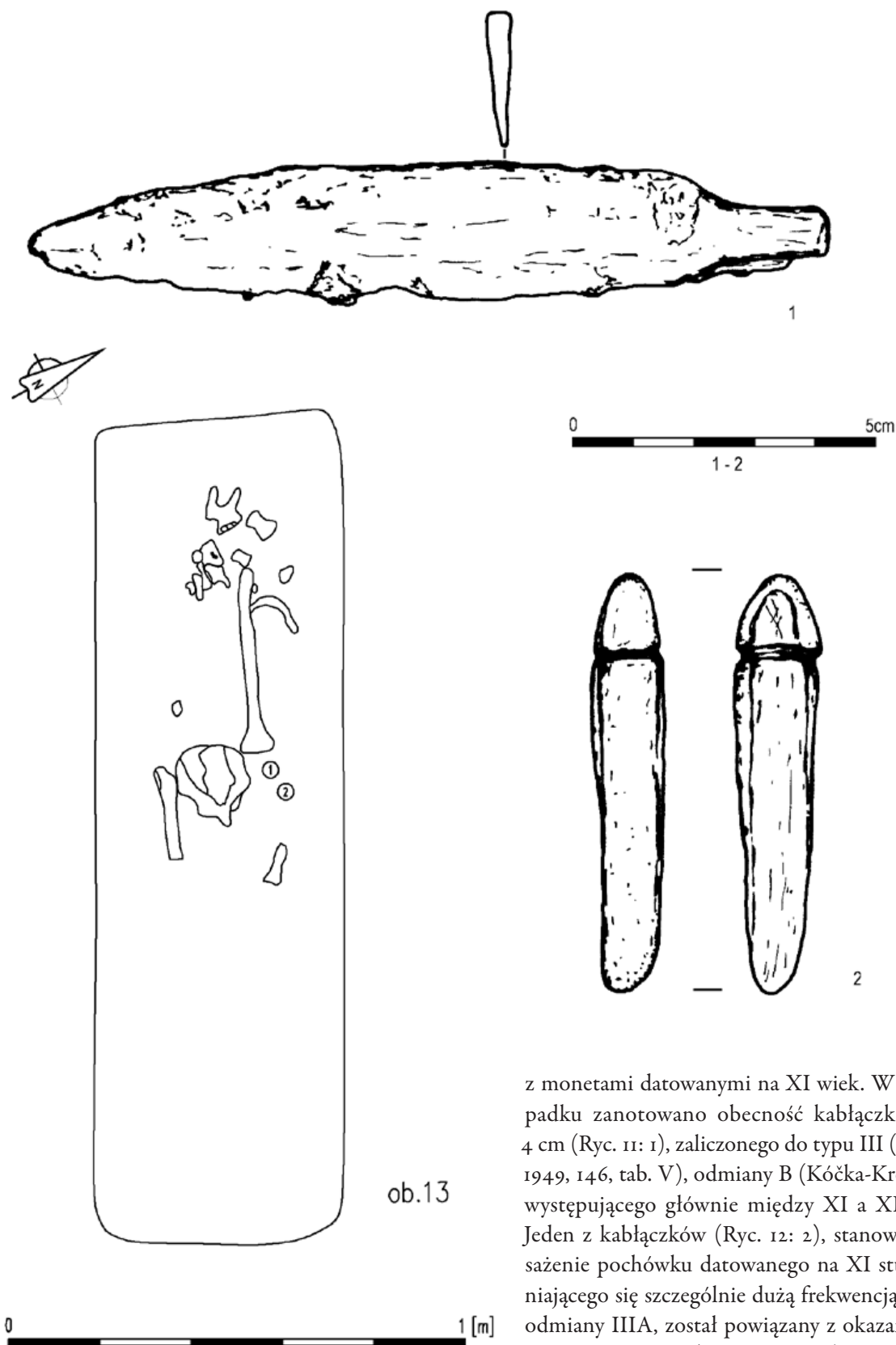
**Fig. 7.** Site 1 in Prząsław, Jędrzejów Commune, Świętokrzyskie Voivodeship. A horizontal view and inventory items from grave 10: (1) nail; (2) knife (Drawn by M. Kulik, M. Babiartz)



**Ryc. 8.** Przasław stan. 1, gm. Jędrzejów, woj. świętokrzyskie. Rzut poziomy oraz elementy inwentarza grobu 11: (1) szpila pierścieniowata; (2) nóż; (3) sprzączka od pasa; (4) okucie pochwy od noża (rys. M. Kulik, M. Babiarsz)

**Fig. 8.** Site 1 in Przasław, Jędrzejów Commune, Świętokrzyskie Voivodeship. A horizontal view and inventory items from grave 11: (1) ring-headed pin; (2) knife; (3) belt buckle; (4) knife-sheath ferrule (Drawn by M. Kulik, M. Babiarsz)

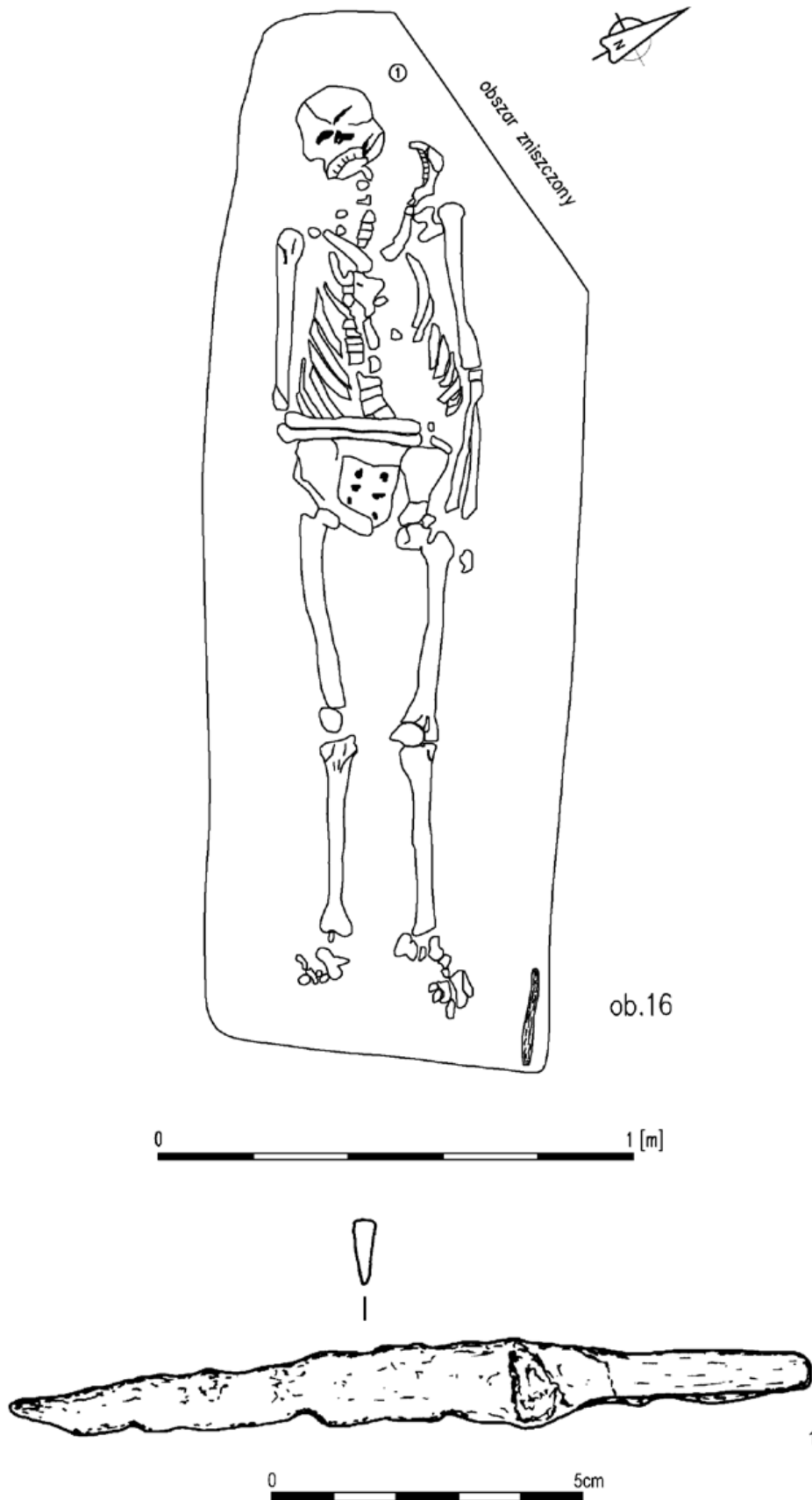




**Ryc. 9.** Prząsław stan. 1, gm. Jędrzejów, woj. świętokrzyskie. Rzut poziomy oraz elementy inwentarza grobu 13: (1) nóż; (2) osełka (rys. M. Kulik, M. Babiarz)

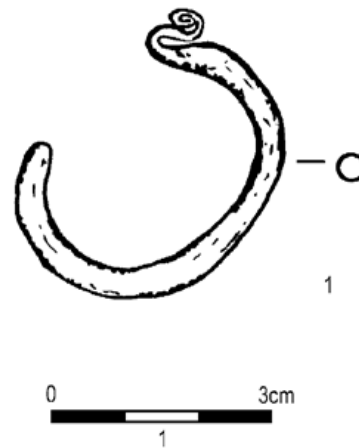
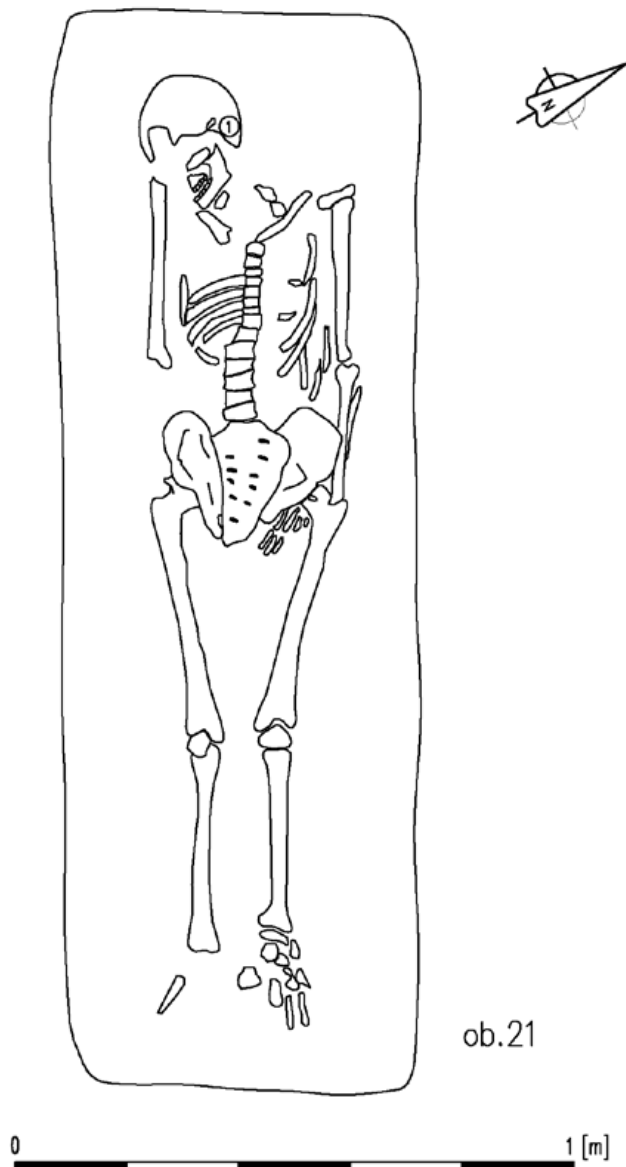
**Fig. 9.** Site 1 in Prząsław, Jędrzejów Commune, Świętokrzyskie Voivodeship. A horizontal view and inventory items from grave 13: (1) knife; (2) whetstone (Drawn by M. Kulik, M. Babiarz)

z monetami datowanymi na XI wiek. W jednym przypadku zanotowano obecność kabłączka o średnicy 4 cm (Ryc. 11: 1), zaliczonego do typu III (Musianowicz 1949, 146, tab. V), odmiany B (Kóčka-Krenz 1993, 49), występującego głównie między XI a XIII stuleciem. Jeden z kabłączków (Ryc. 12: 2), stanowiących wyposażenie pochówku datowanego na XI stulecie, wyróżniającego się szczególnie dużą frekwencją egzemplarzy odmiany IIIA, został powiązany z okazami typu I wg K. Musianowicz (1949, 190-192), w którym to typie zgrupowane są kółka o stykających się końcach. Z obiektu 32-32A pochodzi fragment kabłączka o końcu wygiętym na zewnątrz w uszko (Ryc. 18: 3). Takie okazy reprezentują typ II (Musianowicz 1949, tab. II:1-4), datowany podobnie jak w przypadku egzemplarzy omówionych powyżej (Kóčka-Krenz 1993, 45).



**Ryc. 10.** Przasław stan. 1, gm. Jędrzejów, woj. świętokrzyskie. Rzut poziomy oraz elementy inwentarza grobu 16: (1) nóż (rys. M. Kulik, M. Babiarsz)

**Fig. 10.** Site 1 in Przasław, Jędrzejów Commune, Świętokrzyskie Voivodeship. A horizontal view and inventory item from grave 16: (1) knife (Drawn by M. Kulik, M. Babiarsz)



**Ryc. 11.** Prząsław stan. 1, gm. Jędrzejów, woj. świętokrzyskie. Rzut poziomy oraz elementy inwentarza grobu 21: (1) kabłączek skroniowy (rys. M. Kulik, M. Babiartz)

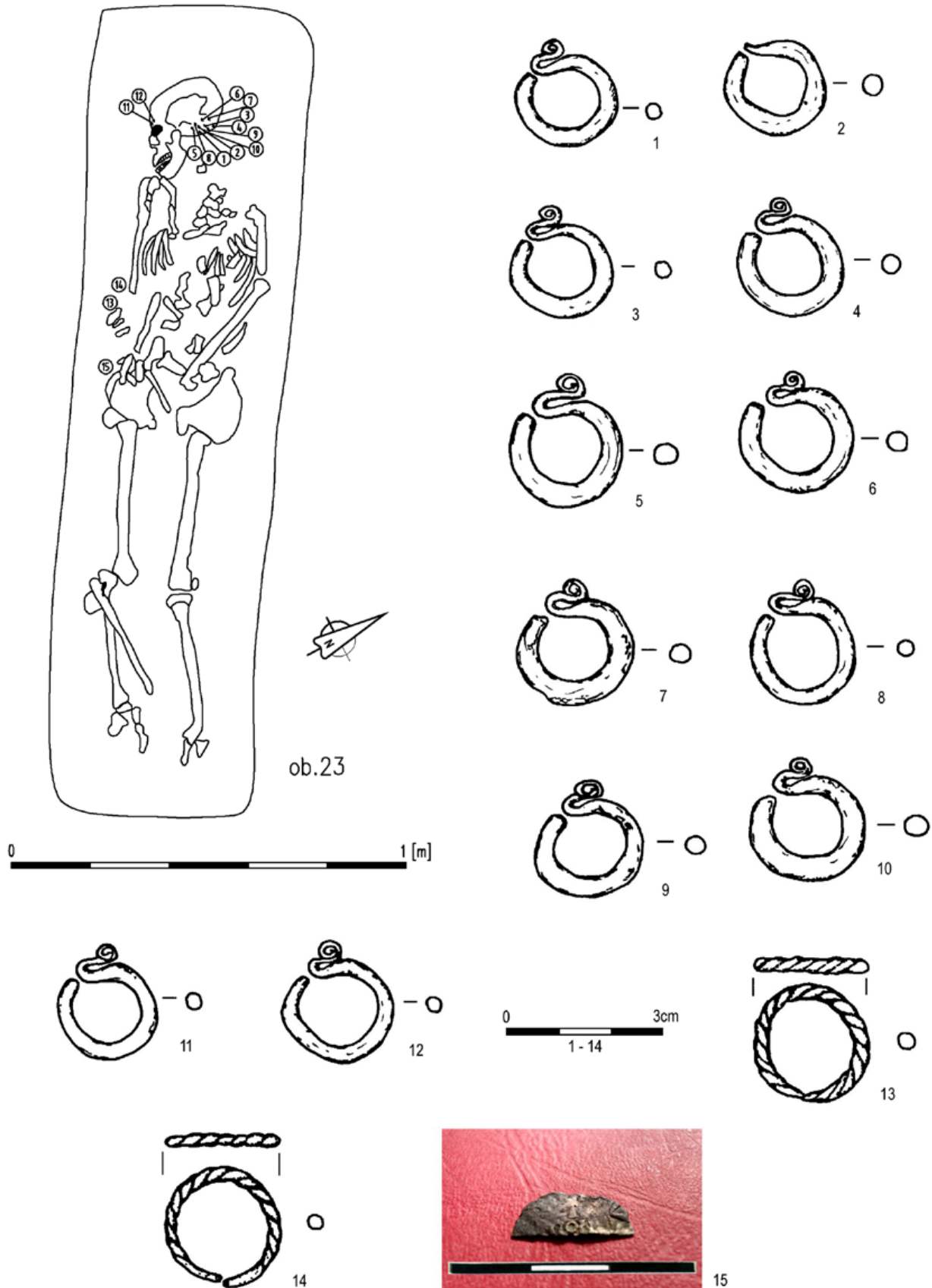
**Fig. 11.** Site 1 in Prząsław, Jędrzejów Commune, Świętokrzyskie Voivodeship. A horizontal view and inventory item from grave 21: (1) temple ring (Drawn by M. Kulik, M. Babiartz)

W pierścienie były zaopatrywane wyłącznie kobiety. W grobie 23 na kościach prawej dłoni zmarłej wystąpiły 2 skręcone z dwóch drutów egzemplarze o ściennych, stykających się końcach, wykonane z brązu (Ryc. 12: 13, 14). Takie okazy są datowane od przełomu XI i XII do końca XIII lub nawet początków XIV stulecia (Kóčka-Krenz 1993, 116-117). Na omawianej nekropoli ich obecność stwierdzono w zespole, którego chronologię ustalono na XI wiek. Podobnie datowany jest srebrny pierścień z grobu 30 wykonany z 3 par drutów (Ryc. 16:5). Na cmentarzysku w Prząsławiu obecność wspomnianego egzemplarza stwierdzono w zespole zawierającym monetę z I. połowy XI wieku.

Paciorki szklane notowano przede wszystkim w grobach dzieci. Występowanie tego rodzaju okazów jest stwierdzane w pochówkach dziecięcych również na innych cmentarzyskach, np. w Kruszy Zamkowej (Mendyk 1989, 192).

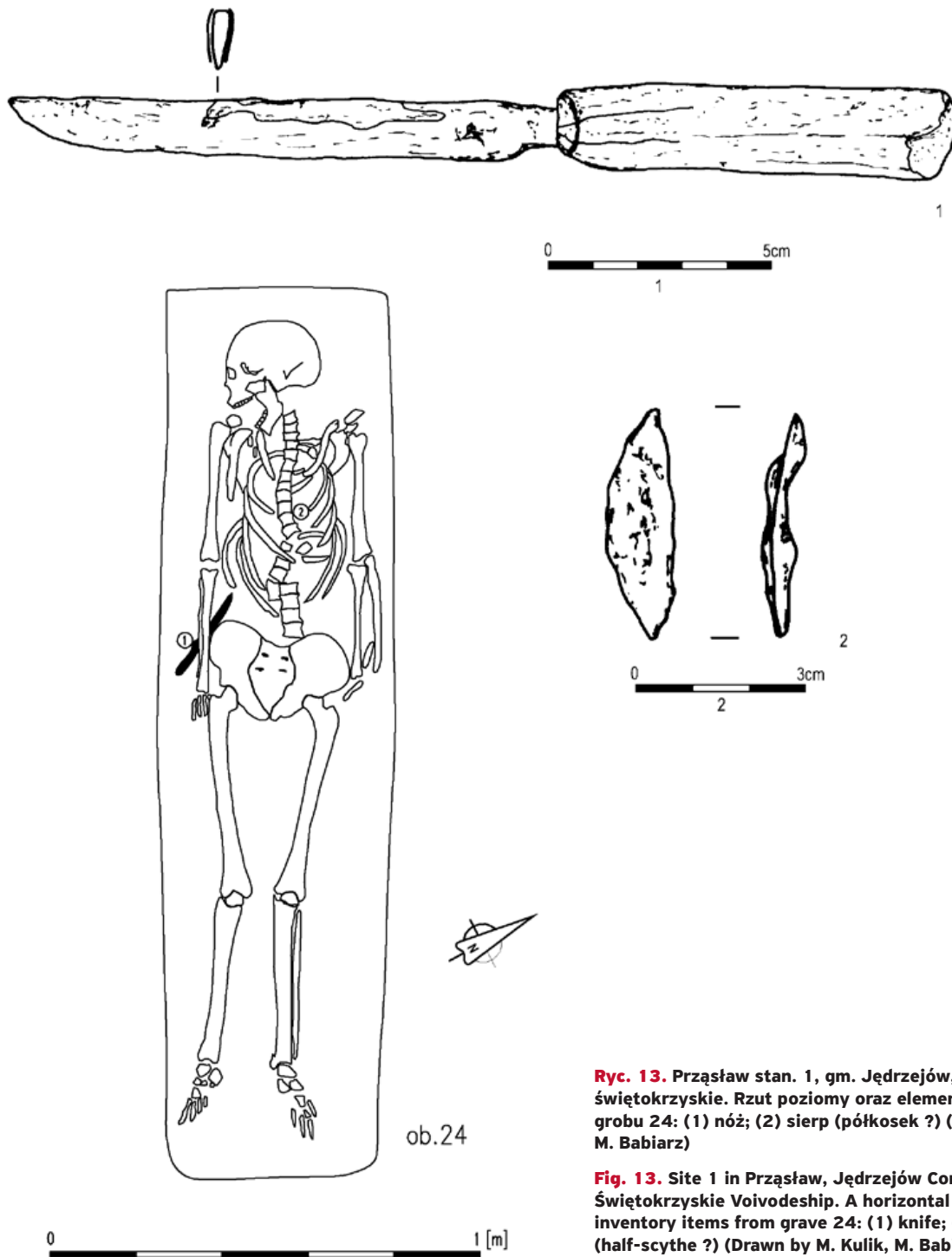
Na nekropoli w Prząsławiu znaleziono 44 okazy paciorków wykonanych ze szkła. Większość z nich tworzyła kolię (Ryc. 22: 1), w którą zostało zaopatrzone dziecko (*infans I*). Dwa szklane paciorki wystąpiły przy szczątkach osoby pochowanej w wieku *subadultus*, a jeden w podwójnym grobie osobnika o nieokreślonej płci (*subadultus*) oraz dziecka (*infans II*). W omawianym zbiorze paciorków znajdowały się egzemplarze rurkowate (Ryc. 22: 4-17, 23, 25-37), płaskokuliste (Ryc. 22: 1-3, 21, 22, 24, 38-41) lub beczułkowate (Ryc. 22: 18-20). Wykonane przeważnie z nieprzeźroczystego szkła koloru żółtego lub pomarańczowego, czasami notowano obecność okazów zielonych lub brązowych.

Dwa srebrne paciorki zdobione granulacją z otworami wzmocnionymi drutem (Ryc. 17: 1, 2) stwierdzono przy głowie dziecka. Pod względem sposobu wykonania przypominają egzemplarze malinowate (Kóčka-Krenz 1993, 101). Chronologia takich ozdób jest dość szeroka. Są datowane na okres XI-XIII wieku (Kóčka-Krenz 1993, 62).



**Ryc. 12.** Przasław stan. 1, gm. Jędrzejów, woj. świętokrzyskie. Rzut poziomy oraz elementy inwentarza grobu 23: (1-14) kabłączki skroniowe; (15) moneta (rys. M. Kulik, M. Babiaryz) (fot. L. Nowaczyk)

**Fig. 12.** Site 1 in Przasław, Jędrzejów Commune, Świętokrzyskie Voivodeship. A horizontal view and inventory items from grave 23: (1-14) temple rings; (15) coin (Drawn by M. Kulik, M. Babiaryz; photo by L. Nowaczyk)

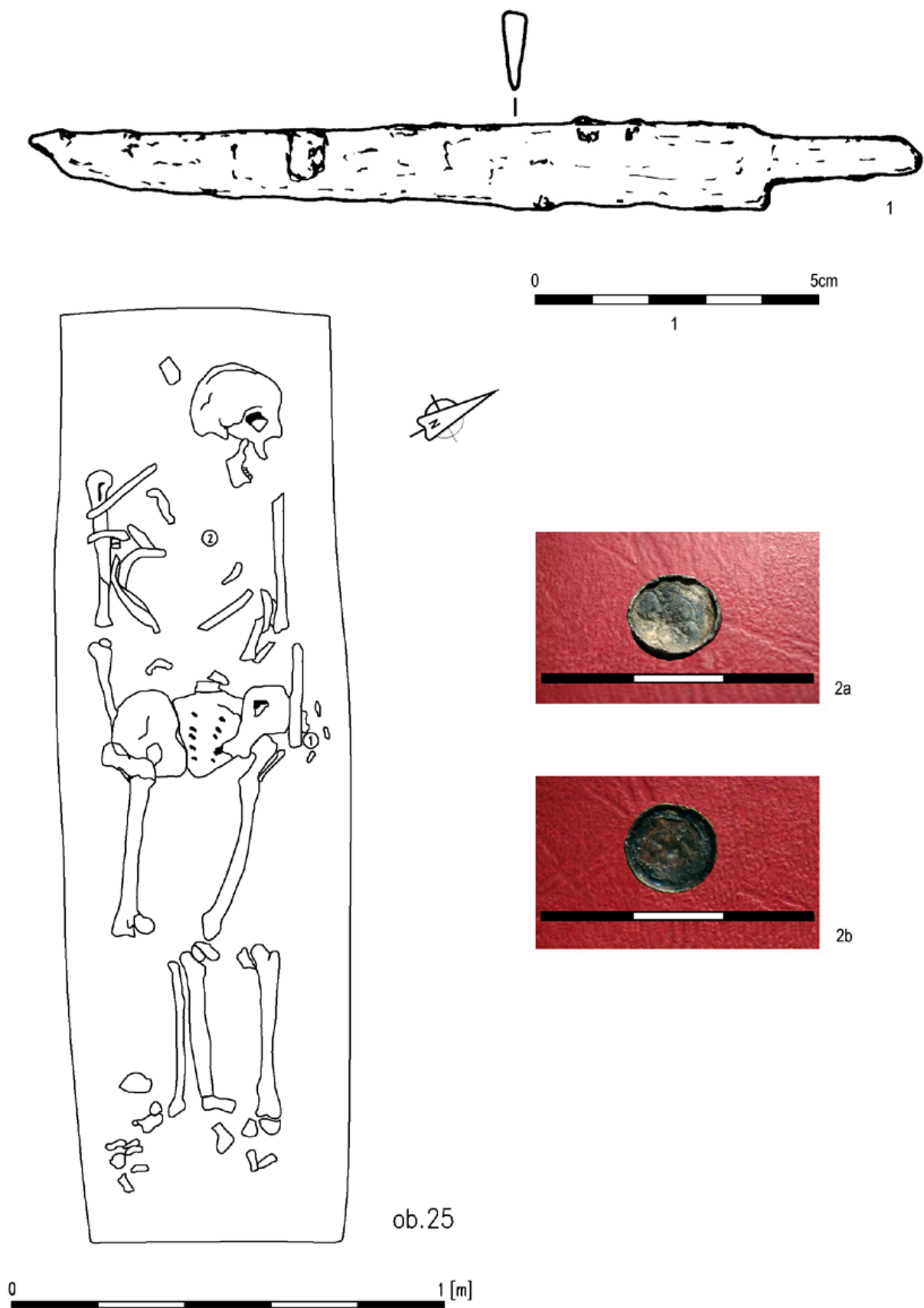


**Ryc. 13.** Przasław stan. 1, gm. Jędrzejów, woj. świętokrzyskie. Rzut poziomy oraz elementy inwentarza grobu 24: (1) nóż; (2) sierp (półkosek ?) (rys. M. Kulik, M. Babiaryz)

**Fig. 13.** Site 1 in Przasław, Jędrzejów Commune, Świętokrzyskie Voivodeship. A horizontal view and inventory items from grave 24: (1) knife; (2) sickle (half-scythe ?) (Drawn by M. Kulik, M. Babiaryz)

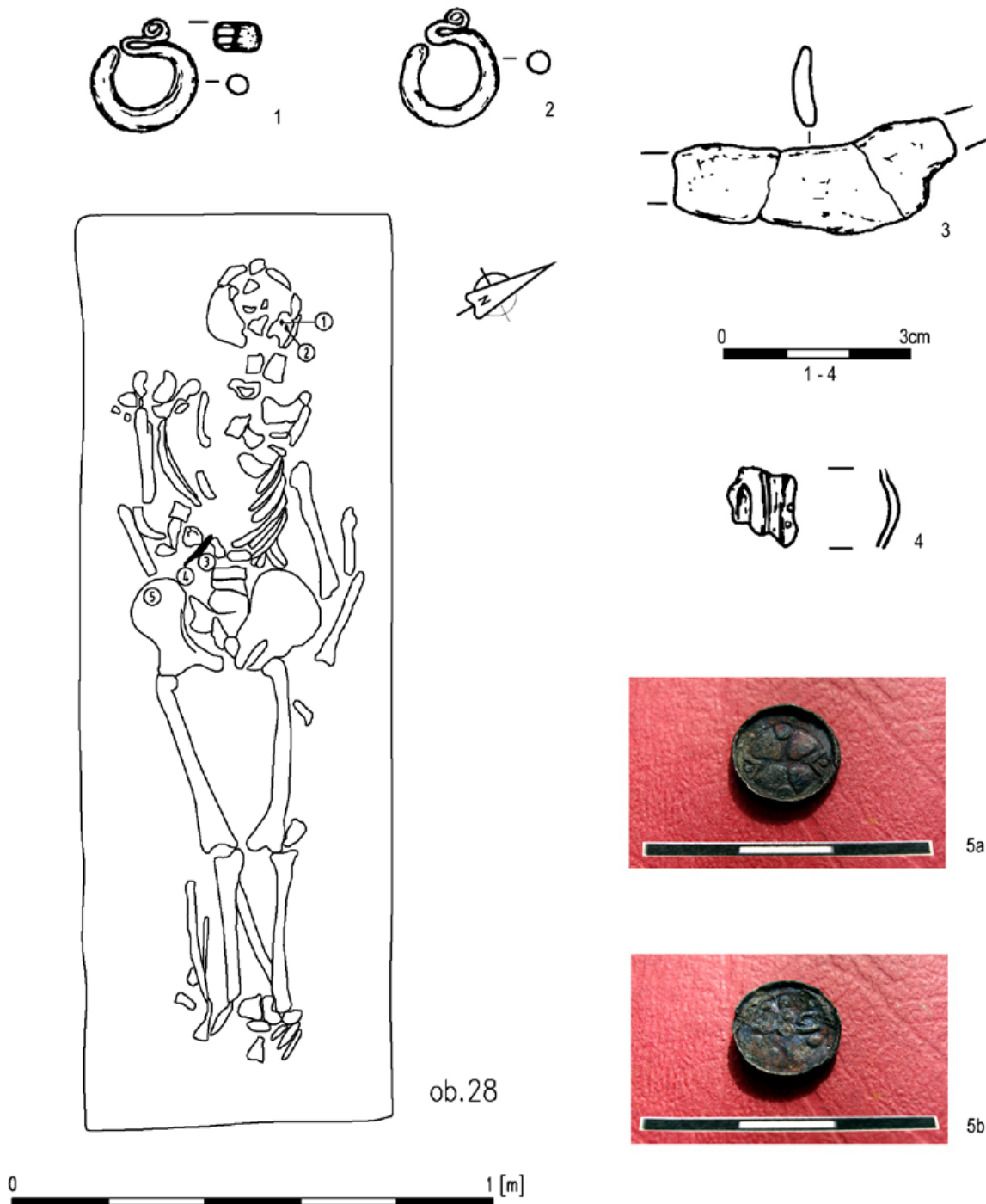
Wydaje się, że istniała zależność pomiędzy rozmieszczeniem monet a płcią oraz wiekiem zmarłych. W pochówkach kobiet w różnym wieku oraz mężczyzn *adultus* były one umieszczane głównie przy prawych rękach lub na miednicach. U starszych mężczyzn (*adultus/maturus, maturus, maturus/senilis*) monety występowały zawsze na ich klatkach piersiowych. Na szczególną uwagę zasługuje przypadek umieszczenia denara na czaszce kobiety. W zbiorze monet pochodzących z nekropoli w Przasławiu występowały głównie tzw. denary krzyżowe. Omawiane monety reprezentowały poszczególne

egzemplarze denarów sklasyfikowanych przez Mariana Gumowskiego (1939, tabl. XIX, XX, XXIX), m.in. odmiany 990-991 (Ryc. 5: 2ab, 20: 2ab), 619, 986 (Ryc. 15: 5ab) oraz 612-624 datowane na 2. połowę XI wieku (Śnieżko 2016, 159, 160, 162, 164). Pozostałe monety znalezione w obrębie tej nekropoli można powiązać z emisjami m.in. króla węgierskiego Stefana I Świętego, hrabiego Namur Alberta II oraz książąt polskich Bolesława III Krzywoustego i Władysława II Wygnanca (Śnieżko 2016, 159, 161, 163-164). Ze Stefanem I powiązano fragment monety (Ryc. 16: 1ab) wyemitowanej



**Ryc. 14.** Przasław stan. 1, gm. Jędrzejów, woj. świętokrzyskie. Rzut poziomy oraz elementy inwentarza grobu 25: (1) nóż; (2 a-b) moneta (rys. M. Kulik, M. Babiaryz) (fot. L. Nowaczyk)

**Fig. 14.** Site 1 in Przasław, Jędrzejów Commune, Świętokrzyskie Voivodeship. A horizontal view and inventory items from grave 25: (1) knife; (2 a-b) coin (Drawn by M. Kulik, M. Babiaryz; photo by L. Nowaczyk)



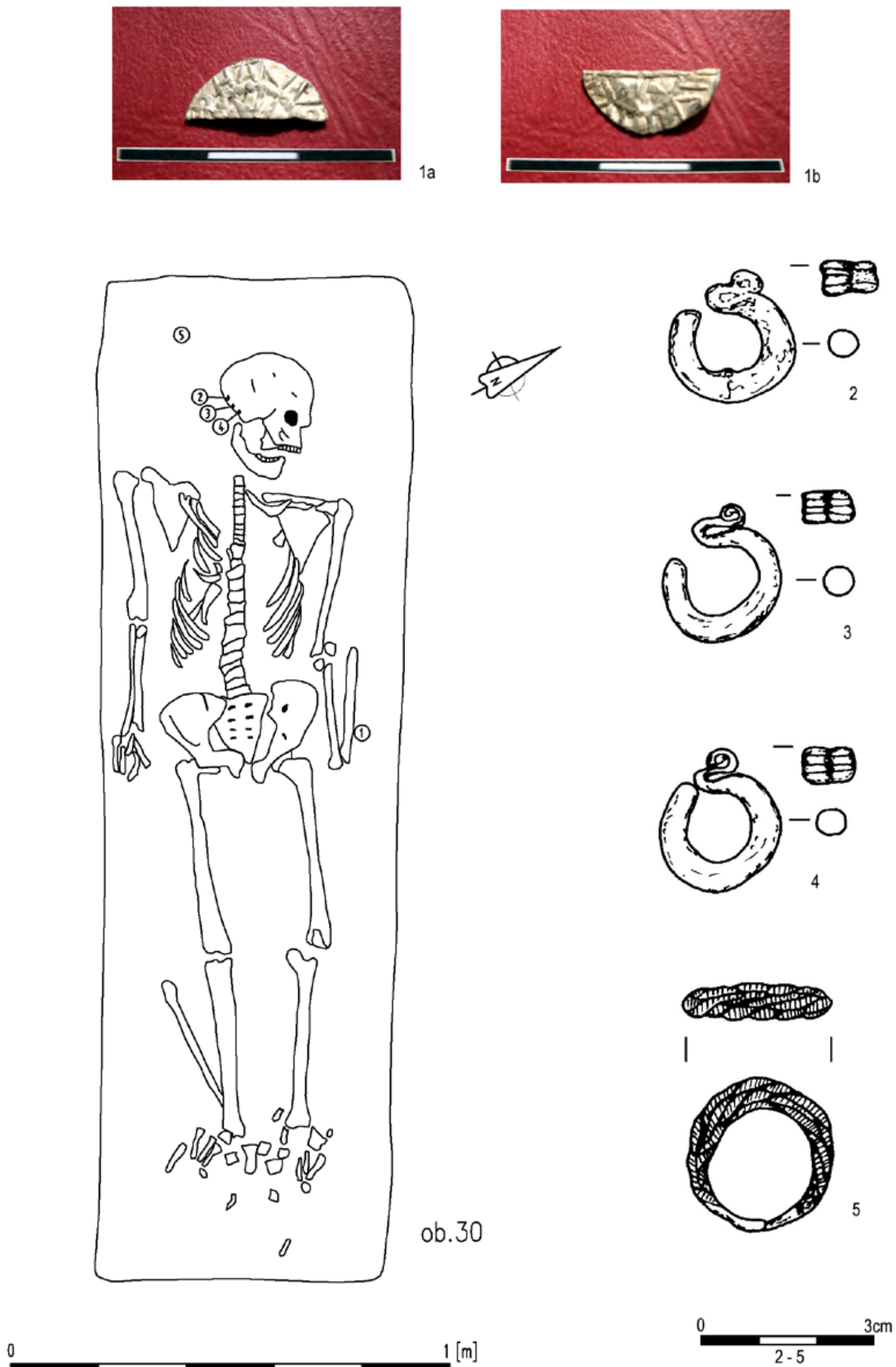
**Ryc. 15.** Prząsław stan. 1, gm. Jędrzejów, woj. świętokrzyskie. Rzut poziomy oraz elementy inwentarza grobu 28: (1, 2) kabłączki skroniowe; (3) nóż; (4) okucie pochwy od noża; (5 a-b) moneta (rys. M. Kulik, M. Babiaryz) (fot. L. Nowaczyk)

**Fig. 15.** Site 1 in Prząsław, Jędrzejów Commune, Świętokrzyskie Voivodeship. A horizontal view and inventory items from grave 28: (1, 2) temple rings; (3) knife; (4) knife-sheath ferrule; (5 a-b) coin (Drawn by M. Kulik, M. Babiaryz; photo by L. Nowaczyk)

w latach 1015–1038. Albertowi II został przyporządkowany ułamek denara datowanego na lata 1018–1064 (Ryc. 12: 15). Emisja denara Bolesława Krzywoustego, który reprezentuje typ 4 okazów związanych ze wspomnianym władcą (Ryc. 4: 3ab), nastąpiła w okresie 1125–1138. Fragment monety Władysława Wygnańca można zaliczyć do typu 1 (Ryc. 21: 1ab) wydanego w latach 1138–1140 (Suchodolski 1973, tabl. XIV, XVI).

W kategorii narzędzi przeważały noże, które stanowiły elementy wyposażenia pochówków zarówno męskich, jak i kobiecych. Zalegały najczęściej na lewo od szkieletów w okolicach rąk, miednicy, czasami na odcinku pierśwym kręgosłupa. Okucia ich pochew (Ryc. 8: 4, 15: 4) występowały w pobliżu bioder zmarłych.

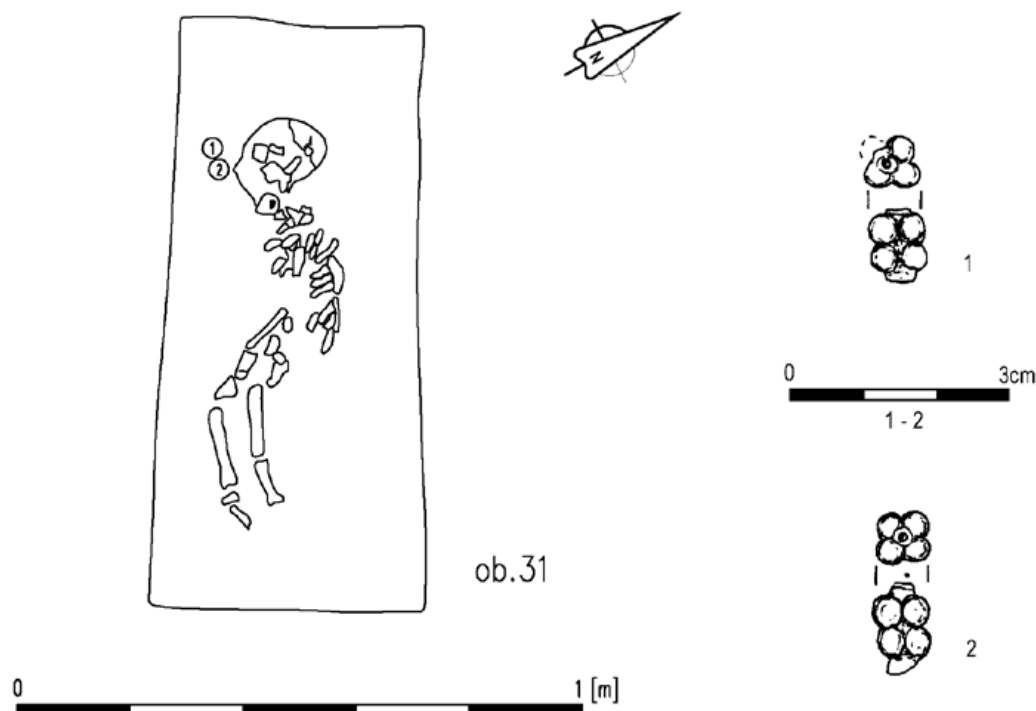
Większość z opisywanych noży można zaliczyć do okazów typu I wg Ryszarda Rogosza (1983, 264–265)



**Ryc. 16.** Przasław stan. 1, gm. Jędrzejów, woj. świętokrzyskie. Rzut poziomy oraz elementy inwentarza grobu 30: (1 a-b) moneta; (2, 3, 4) kabłączki skroniowe; (5) pierścień (rys. M. Kulik, M. Babiaryz) (fot. L. Nowaczyk)

**Fig. 16.** Site 1 in Przasław, Jędrzejów Commune, Świętokrzyskie Voivodeship. A horizontal view and inventory items from grave 30: (1 a-b) coin; (2, 3, 4) temple rings; (5) ring (Drawn by M. Kulik, M. Babiaryz; photo by L. Nowaczyk)





**Ryc. 17.** Prząsław stan. 1, gm. Jędrzejów, woj. świętokrzyskie. Rzut poziomy oraz elementy inwentarza grobu 31: (1, 2) paciorki (rys. M. Kulik, M. Babiarz)

**Fig. 17.** Site 1 in Prząsław, Jędrzejów Commune, Świętokrzyskie Voivodeship. A horizontal view and inventory items from grave 31: (1, 2) beads (Drawn by M. Kulik, M. Babiarz)

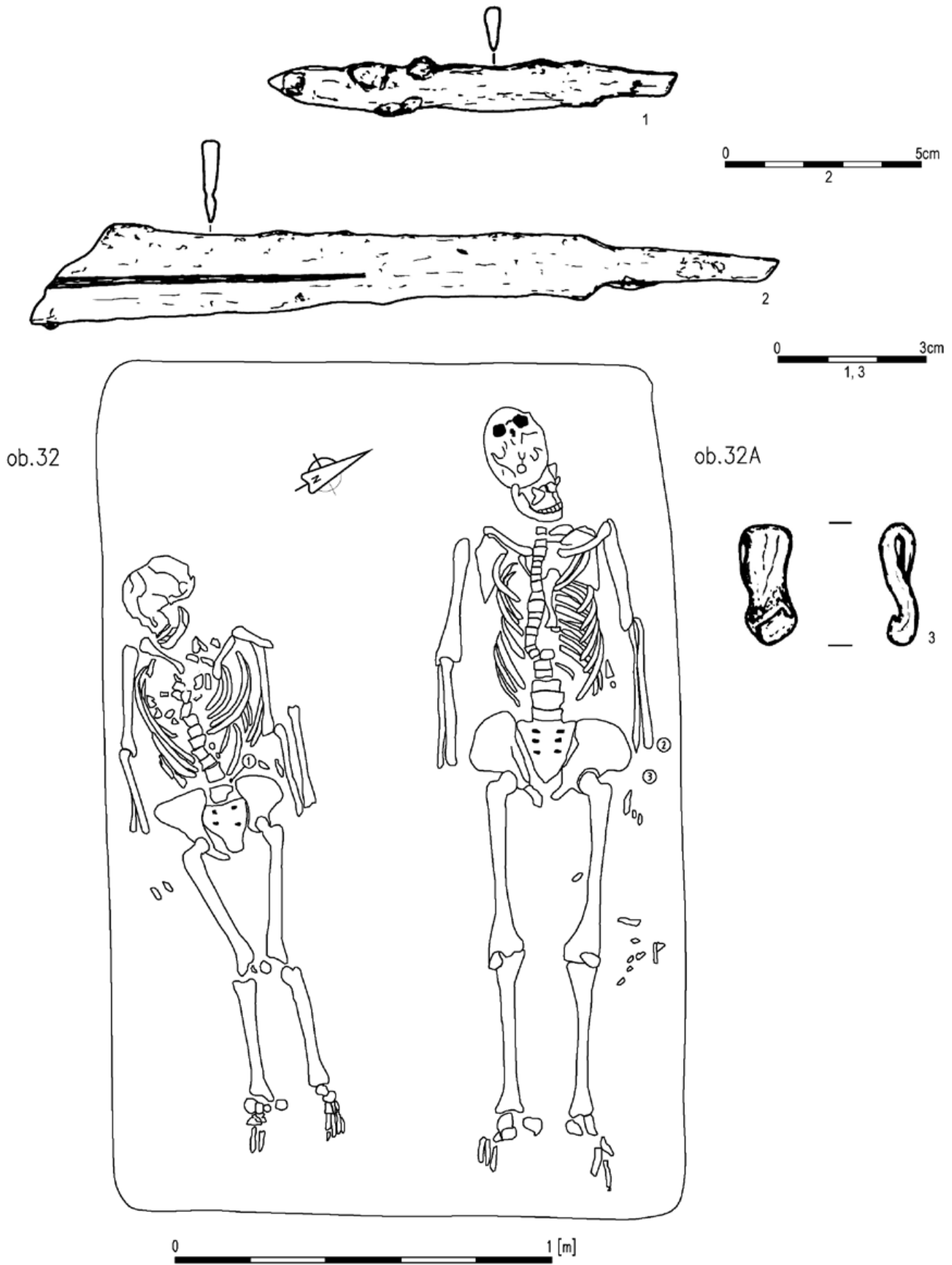
charakteryzujących się wąskimi głowniami, prostymi tyłcami oraz łukowato uformowanymi ostrzami. W tej grupie wystąpiły egzemplarze z dwustronnie (Ryc. 18: 1, 20: 1) lub jednostronnie (Ryc. 6: 1, 13: 1, 14: 1) wyodrębnionymi trzpieniami. Niektóre okazy (Ryc. 8: 2, 19: 1) z wycięciami na tyłcach przypominają egzemplarze typu II wg Ryszarda Rogosza. Inne noże (Ryc. 9: 1, 10: 1), charakteryzujące się obecnością głowni z ostrzami i tyłcami zbiegającymi się trójkątnie, można powiązać z typem III. Omówione powyżej egzemplarze nie stanowią precyzyjnych datowników. Noże typów I i II występują przez cały okres wczesnego średniowiecza (Rogosz 1983, 265; Brzostowicz 2002, 69). Na cmentarzysku w Prząsławiu okazy typu I współwystępowały z monetami datowanymi na 2. połowę XI lub połowę XII stulecia. Do fazy E (lata 1050-1250) można zawęzić chronologię noży zaliczonych do typu III (Rogosz 1983, 265).

Długość głowni wszystkich całościowo zachowanych noży pozyskanych na cmentarzysku w Prząsławiu mieściła się w granicach od 8 do 11 cm. Wyjątek w tym względzie stanowił okaz z dwustronnie wyodrębnionym trzpieniem (Ryc. 18: 2) pochodzący z podwójnego pochówku (obiekt 32-32A), zalegający przy szczątkach kobiety *maturus*. Zachowana fragmentarycznie, rozszerzająca się w stronę sztychu i zaopatrzona w zbrocze

głownia wspomnianego egzemplarza osiągała 16 cm. Noże o znacznej długości głowni są w literaturze uznawane za elementy uzbrojenia (por. Nadolski 1954, 68-69; 1974, 61; Zoll-Adamikowa 1971, 61-63; Mendyk 1989, 188). Można nawet przyjąć, że okaz z obiektu 32-32A przypomina tasak. Zdaniem A. Nadolskiego (1974, 61) wspomniany rodzaj krótkiej broni jednosiecznej był używany od XII w. zarówno przez rycerstwo, jak i warstwę plebejskie.

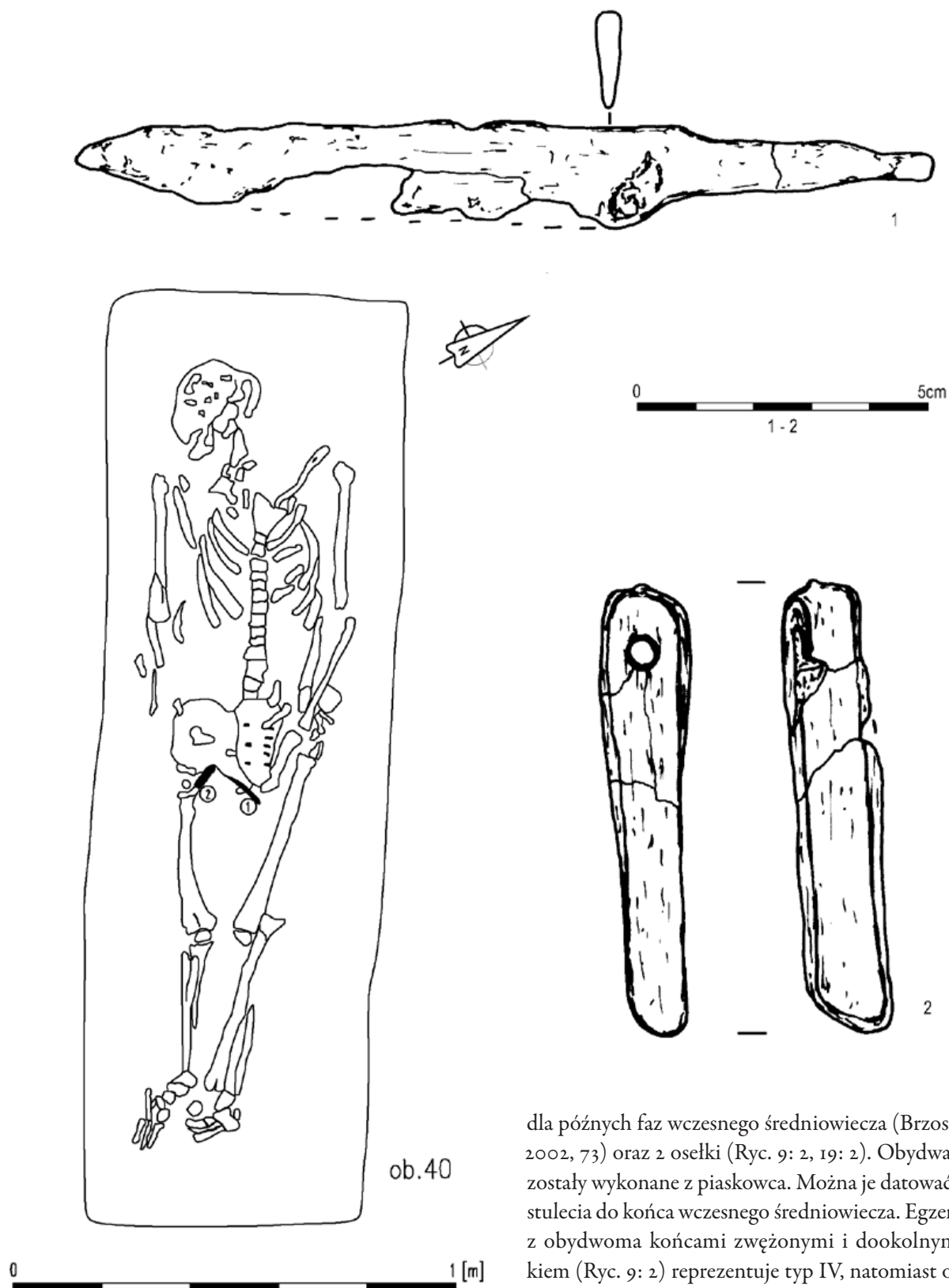
Po lewej stronie tułowia, przy ręce, w pobliżu miednicy mężczyzny umieszczono pierścieniową szpilę (Ryc. 8: 1) odmiany II wg Jana Żaka (1960), zaopatrzonej w kółko umocowane poprzez przekłucie główki. W literaturze wymienia się różne funkcje podobnych przedmiotów. Mogły być używane m.in. jako szydła, rylce lub do nakłuwania kawałków mięsa w trakcie posiłku (Zoll-Adamikowa 1971, 71). Niewykluczone jest również wykorzystywanie ich w charakterze elementów stroju, np. do spinania szat (Wachowski 1977; Kóćka-Krenz 1993, 127). Zdaniem Hanny Kóćki-Krenz (1993, 127) szpile te mają szeroką chronologię, którą można ustalić na okres od IX/X do XIII wieku.

Wśród innych narzędzi pozyskanych na cmentarzysku w Prząsławiu zanotowano występujące w grobie męskim szydło (Ryc. 23: 1) o formie charakterystycznej



**Ryc. 18.** Przasław stan. 1, gm. Jędrzejów, woj. świętokrzyskie. Rzut poziomy oraz elementy inwentarza grobu 32/32A: (1) nóż; (2) nóż (tasak ?); (3) kabłączek skroniowy (rys. M. Kulik, M. Babiartz)

**Fig. 18.** Site 1 in Przasław, Jędrzejów Commune, Świętokrzyskie Voivodeship. A horizontal view and inventory items from grave 32/32A: (1) knife; (2) knife (chopper ?); (3) temple ring (Drawn by M. Kulik, M. Babiartz)

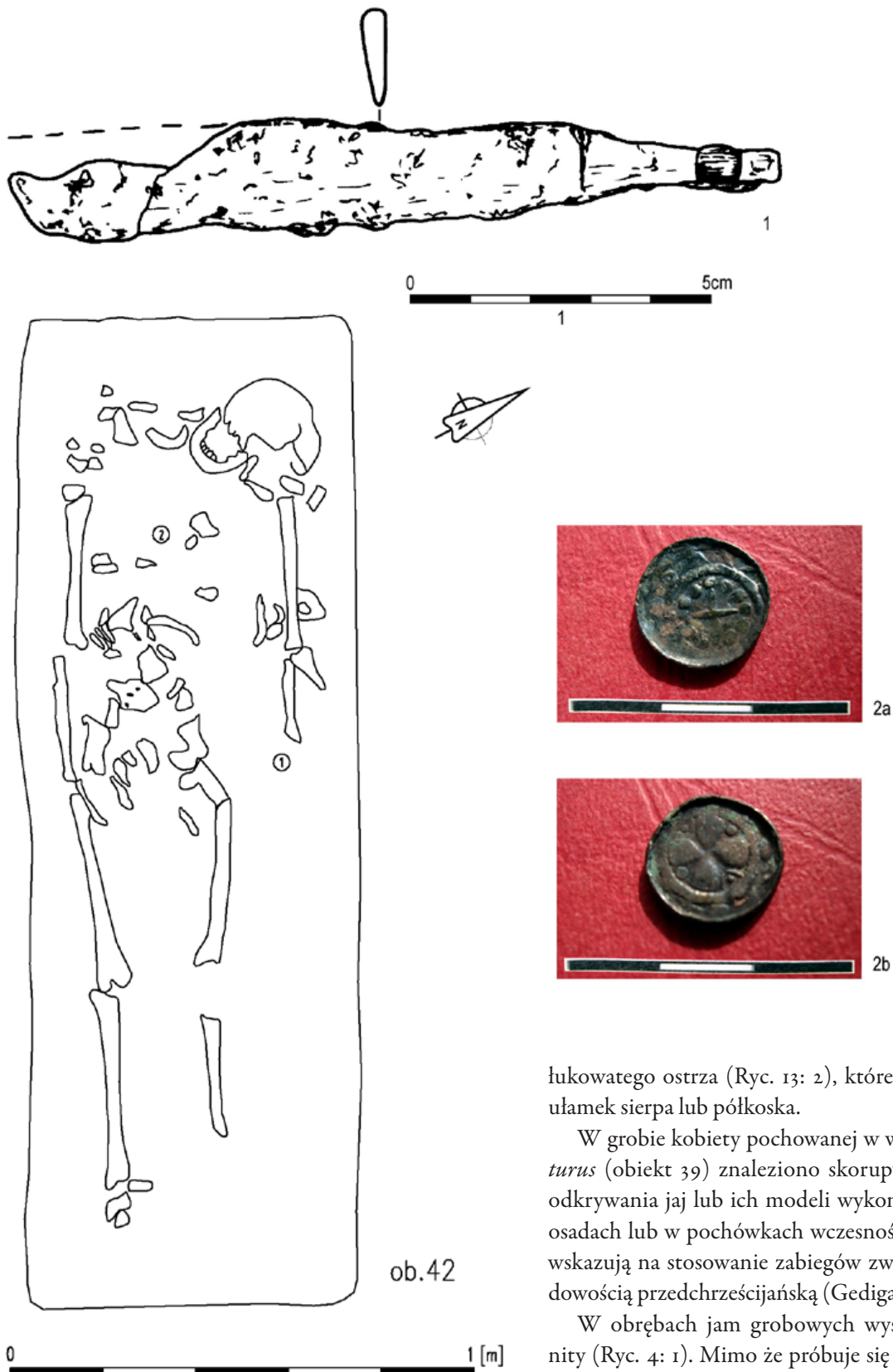


**Ryc. 19.** Prząsław stan. 1, gm. Jędrzejów, woj. świętokrzyskie. Rzut poziomy oraz elementy inwentarza grobu 40: (1) nóż; (2) osełka (rys. M. Kulik, M. Babiarez)

**Fig. 19.** Site 1 in Prząsław, Jędrzejów Commune, Świętokrzyskie Voivodeship. A horizontal view and inventory items from grave 40: (1) knife; (2) whetstone (Drawn by M. Kulik, M. Babiarez)

dla późnych faz wczesnego średniowiecza (Brzostowicz 2002, 73) oraz 2 oselki (Ryc. 9: 2, 19: 2). Obydwa okazy zostały wykonane z piaskowca. Można je datować od IX stulecia do końca wczesnego średniowiecza. Egzemplarz z obydwoma końcami zwężonymi i dookólnym żłobkiem (Ryc. 9: 2) reprezentuje typ IV, natomiast okaz ze zwężeniem jednostronnym i otworem przy krawędzi (Ryc. 19: 2) nawiązuje do typu IIb w klasyfikacji zaproponowanej przez Michała Brzostowicza (2002, 80-82).

Z pochówkami męskimi odkrytymi na omawianej nekropoli należy również wiązać prostokątną sprzączkę wykonaną z brązu w konstrukcji dwudzielnej (Ryc. 8: 3), datowaną od 2. połowy XI do połowy XII stulecia (Wachowski 1984, 19-23), oraz fragment żelaznego,



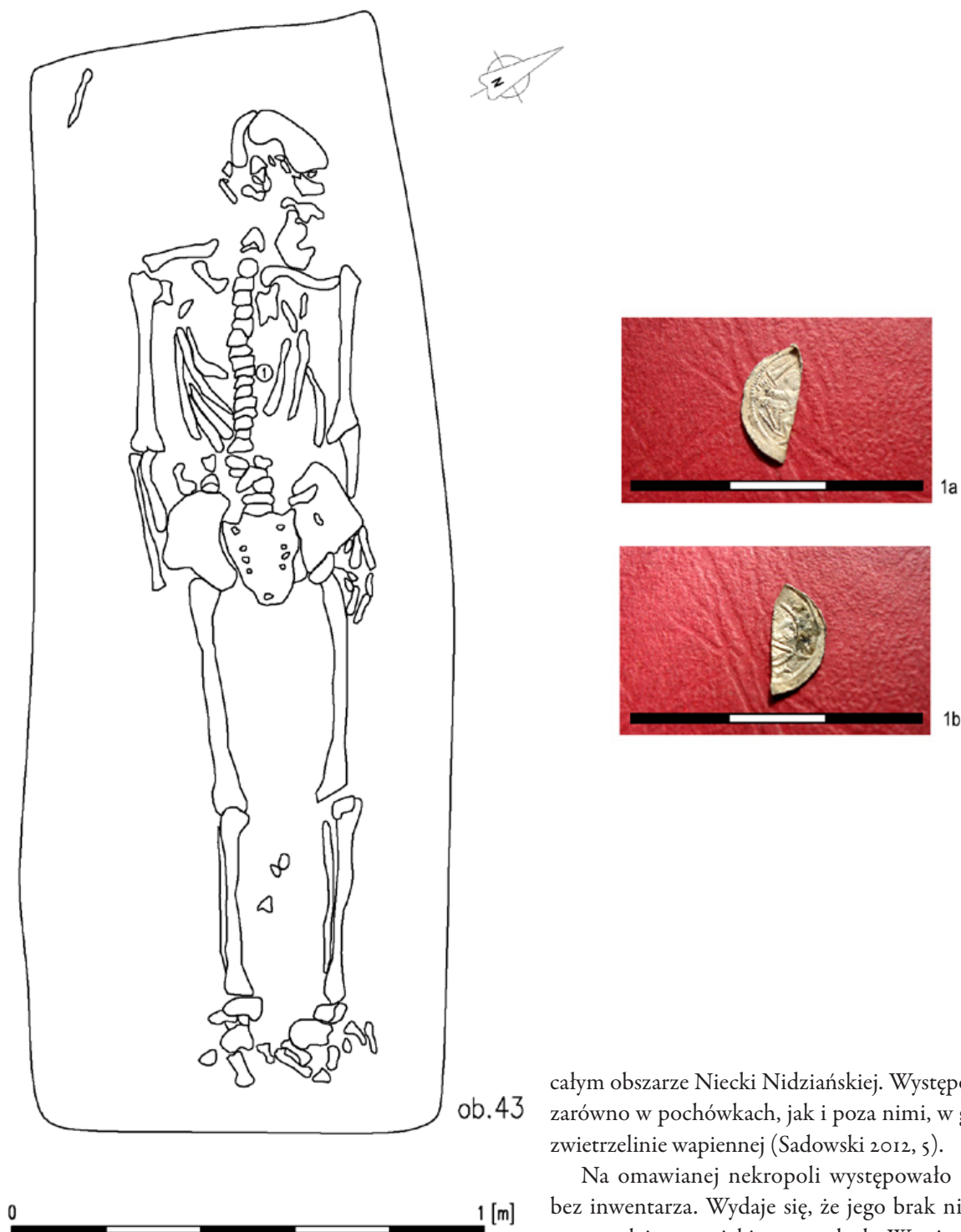
**Ryc. 20.** Przysław stan. 1, gm. Jędrzejów, woj. świętokrzyskie. Rzut poziomy oraz elementy inwentarza grobu 42: (1) nóż; (2 a-b) moneta (rys. M. Kulik, M. Babiartz) (fot. L. Nowaczyk)

**Fig. 20.** Site 1 in Przysław, Jędrzejów Commune, Świętokrzyskie Voivodeship. A horizontal view and inventory items from grave 42: (1) knife; (2 a-b) coin (Drawn by M. Kulik, M. Babiartz; photo by L. Nowaczyk)

łukowatego ostrza (Ryc. 13: 2), które można uznać za ułamek sierpa lub półkoska.

W grobie kobiety pochowanej w wieku *adultus/maturus* (obiekt 39) znaleziono skorupy jaja. Przypadki odkrywania jaj lub ich modeli wykonanych z gliny na osadach lub w pochówkach wczesnośredniowiecznych wskazują na stosowanie zabiegów związanych z obrzędowością przedchrześcijańską (Gediga 1996, 163).

W obrębach jam grobowych występowały belemnity (Ryc. 4: 1). Mimo że próbuje się czasami nadawać charakter rytualny ich obecności w grobach (Zoll-Adamikowa 1971, 115-116), to jednak na opisywanej nekropoli nie wydają się związane z intencjonalnym działaniem ludzkim. Na cmentarzysku w Przysławiu należy je prawdopodobnie łączyć ze specyficzną budową geologiczną najbliższego otoczenia, w którym dominują wapienie. Fragmenty belemnitów znajdowane są na



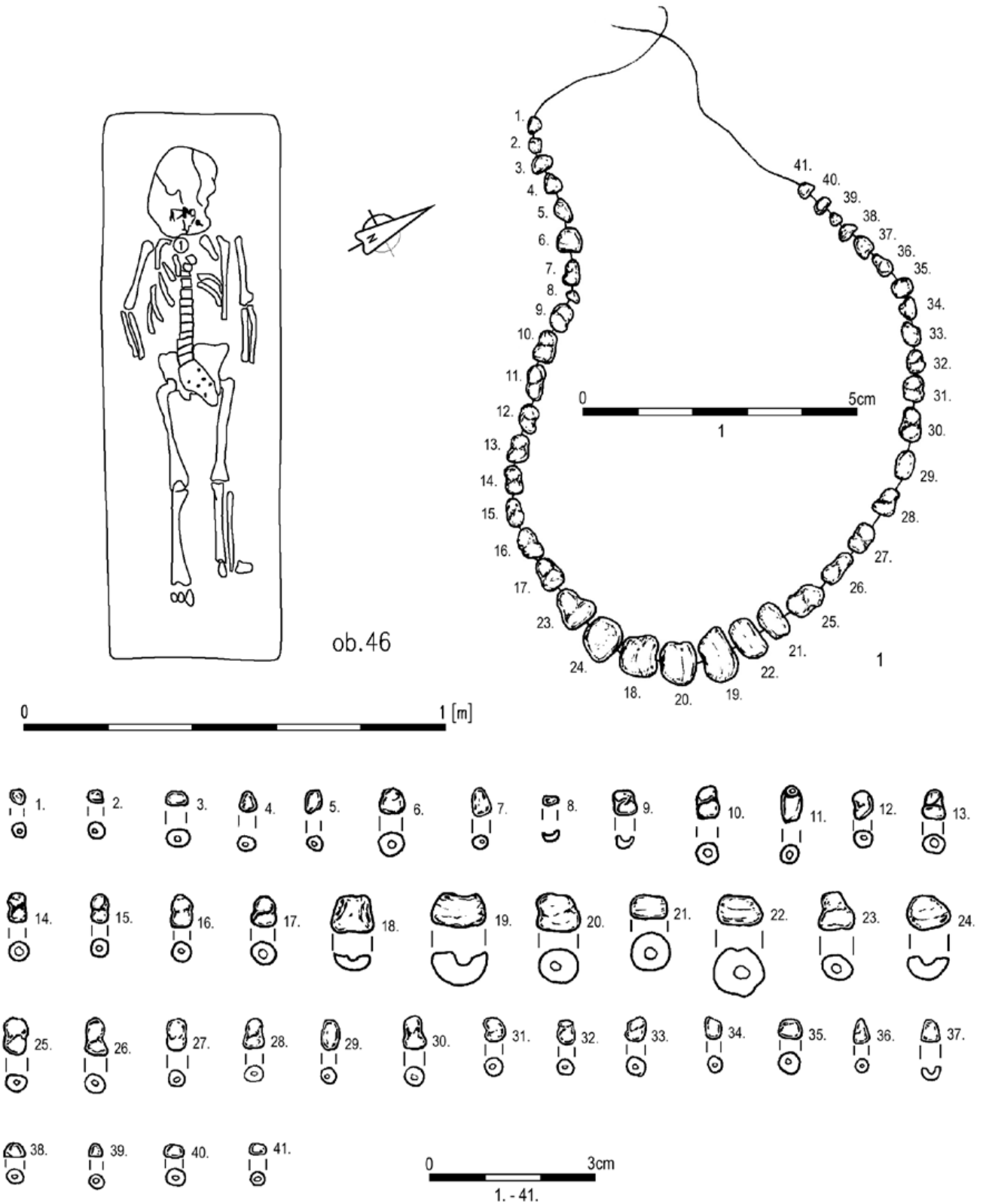
**Ryc. 21.** Prząsław stan. 1, gm. Jędrzejów, woj. świętokrzyskie. Rzut poziomy oraz elementy inwentarza grobu 43: (1 a-b) moneta (rys. M. Kulik) (fot. L. Nowaczyk)

**Fig. 21.** Site 1 in Prząsław, Jędrzejów Commune, Świętokrzyskie Voivodeship. A horizontal view and inventory items from grave 43: (1 a-b) coin (Drawn by M. Kulik, M. Babiarczyk; photo by L. Nowaczyk)

całym obszarze Niecki Nidziańskiej. Występowały więc zarówno w pochówkach, jak i poza nimi, w glebie oraz zwierzelinie wapiennej (Sadowski 2012, 5).

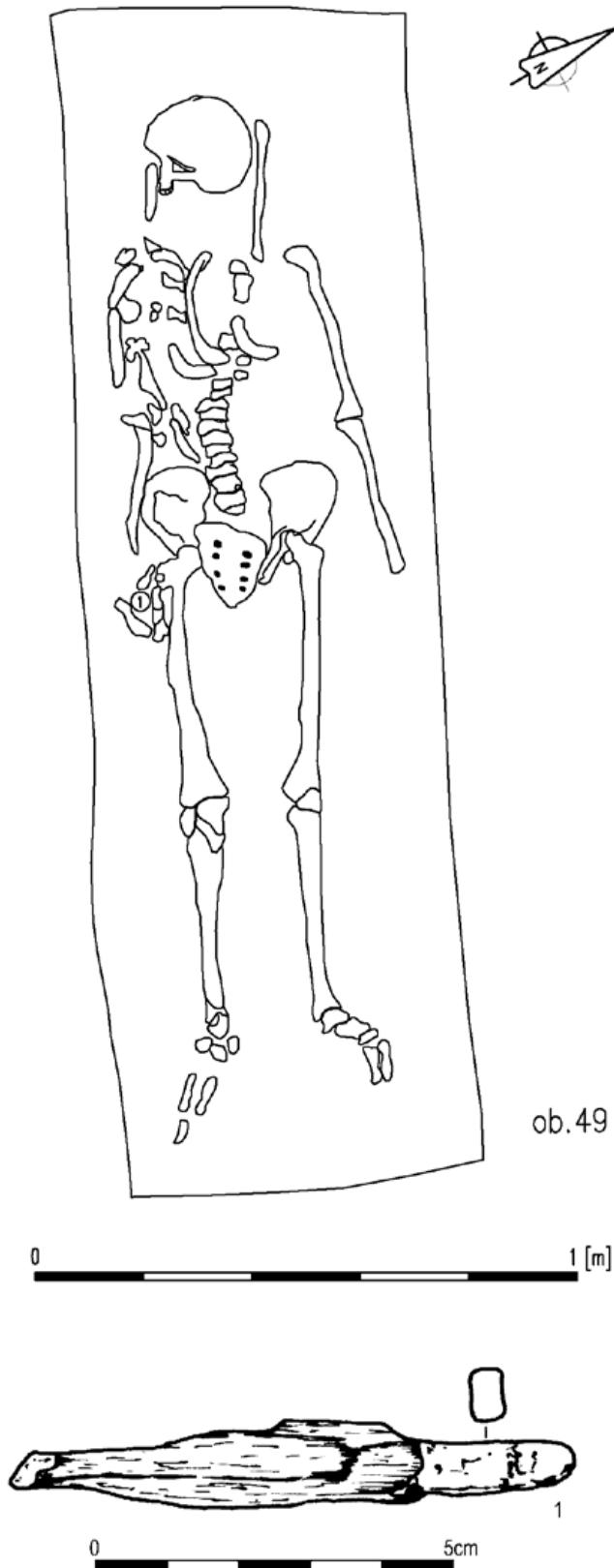
Na omawianej nekropoli występowało 18 grobów bez inwentarza. Wydaje się, że jego brak nie był związany z płcią czy wiekiem zmarłych. W tej grupie poza pochówkami 8 dorosłych osobników oraz 2 określonych jako *subadultus* o nieustalonej płci zarejestrowano też 5 grobów dziecięcych, męski i 2 kobiece.

Chronologia funkcjonowania nekropoli w Prząsławiu została ustalona przede wszystkim na podstawie wyników analizy monet. Stwierdzenie w wyposażeniu niektórych pochówków obecności denarów krzyżowych, reprezentujących odmiany 612-624, 619, 986 oraz 990-991 wg Mariana Gumowskiego, monety Stefana I Świętego lub denara Alberta II pozwala ustalić czas założenia omawianego cmentarzyska już na połowę XI



**Ryc. 22.** Przasław stan. 1, gm. Jędrzejów, woj. świętokrzyskie. Rzut poziomy oraz elementy inwentarza grobu 46: (1) rekonstrukcja kolii; (2-41) paciorki (rys. M. Kulik, M. Babiaryz)

**Fig. 22.** Site 1 in Przasław, Jędrzejów Commune, Świętokrzyskie Voivodeship. A horizontal view and inventory items from grave 46: (1) reconstruction of a necklace; (2-41) beads (Drawn by M. Kulik, M. Babiaryz)



**Ryc. 23.** Przasław stan. 1, gm. Jędrzejów, woj. świętokrzyskie. Rzut poziomy oraz elementy inwentarza grobu 49: (1) szydło (rys. M. Kulik, M. Babiarsz)

**Fig. 23.** Site 1 in Przasław, Jędrzejów Commune, Świętokrzyskie Voivodeship. A horizontal view and inventory item from grave 49: (1) stitching awl (Drawn by M. Kulik, M. Babiarsz)

wieku. Termin zakończenia grzebania na nim zmarłych prawdopodobnie wyznacza występowanie monet wyemitowanych w 1. połowie XII stulecia, związanych z Bolesławem Krzywoustym lub Władysławem Wygnąncem. Użytkowanie nekropoli w Przasławiu w wiekach XI i XII może poświadczать również obecność innych przedmiotów, m.in. znacznej ilości kabłączków skroniowych typu III, pierścieni, sprzączki o konstrukcji dwudzielnej, a także noży typu III. Za zaprzestaniem grzebania zmarłych na omawianym cmentarzysku około połowy XII stulecia może dodatkowo przemawiać brak precyzyjniejszych datowników wyznaczających późniejszą chronologię oraz opuszczanie w tym okresie cmentarzy nieprzykościelnych (Zoll-Adamikowa 1971, 144-145). Nie można wykluczyć, że koniec funkcjonowania opisywanej nekropoli zbiegł się z ufundowaniem w latach 1140-1149 klasztoru



**Ryc. 24.** Przasław stan. 1, gm. Jędrzejów, woj. świętokrzyskie. Rzuty poziome grobów, widok od strony północnej: (A) obiekt 10; (B) obiekt 16 (fot. M. Kępka)

**Fig. 24.** Site 1 in Przasław, Jędrzejów Commune, Świętokrzyskie Voivodeship. Horizontal views of the graves, view from the north: (A) feature 10; (B) feature 16 (Photo by M. Kępka)



**Ryc. 25.** Przasław stan. 1, gm. Jędrzejów, woj. świętokrzyskie. Rzuty poziome grobów, widok od strony północnej: (A) obiekt 21; (B) obiekt 24 (fot. M. Kępka)

**Fig. 25.** Site 1 in Przasław, Jędrzejów Commune, Świętokrzyskie Voivodeship. Horizontal views of the graves, view from the north: (A) feature 21; (B) feature 24 (Photo by M. Kępka)



**Ryc. 26.** Przasław stan. 1, gm. Jędrzejów, woj. świętokrzyskie. Grób 23. (A) rzut poziomy, widok od strony południowej; (B) pozostałości wewnętrznej konstrukcji drewnianej odkrytej pod czaszką zmarłego (fot. M. Kępka)

**Fig. 26.** Site 1 in Przasław, Jędrzejów Commune, Świętokrzyskie Voivodeship. Grave 23. (A) A horizontal view from the south; (B) remains of the inner wooden structure discovered under the skull of the dead (Photo by M. Kępka)

cysterskiego w Jędrzejowie, do którego należała znana ze źródeł pisanych wieś Przasław (Jurek 2010, 316-327).

Wyniki analizy pochówków odkrytych na przasławskim cmentarzysku pozwalają uznać, że pogrzebano na nim ludność reprezentującą niższe warstwy społeczne. Taki wniosek wynika z rejestrowanej na szkieletach obecności zmian zwyrodnieniowych związanych zwykle z wykonywaniem ciężkiej pracy (Dąbrowski 2012). Na wspomnianą pozycję społeczną omawianych osobników

wskazuje prawdopodobnie również brak drogocennych ozdób, np. wykonywanych z kamieni szlachetnych (por. Leciejewicz, Łosiński 1960, 161-162). Trudno określić liczebność ludności użytkującej cmentarzysko w Przasławiu. Rozmieszczenie grobów przy północnej i południowej krawędzi obszaru objętego badaniami wskazuje na niepełne rozpoznanie powierzchni omawianej nekropoli, rozciągającej się prawdopodobnie dalej we wspomnianych kierunkach.



## Bibliografia

- Brzostowicz M. 2002. *Bruszczewski zespół osadniczy we wczesnym średniowieczu* (= *Prace Komisji Archeologicznej – Poznańskie Towarzystwo Przyjaciół Nauk. Wydział Historii i Nauk Społecznych* 22) Poznań: Wydawnictwo Poznańskiego Towarzystwa Przyjaciół Nauk.
- Dąbrowski P. 2012. Analiza antropologiczna szczątków kostnych ze stanowiska archeologicznego Prząsław 1, gm. Jędrzejów, woj. świętokrzyskie. Sezon 2012. W: K. Nowaczyk, L. Nowaczyk. *Opracowanie wyników ratowniczych badań archeologicznych na stanowisku 1 w Prząsławiu (AZP 90-59/1), gm. Jędrzejów, pow. jędrzejowski, woj. świętokrzyskie*. Warszawa (niepublikowana praca w archiwum Narodowego Instytutu Dziedzictwa w Warszawie).
- Flis J. 1956. Szkic fizyczno-geograficzny Niecki Nidziańskiej. *Czasopismo Geograficzne* 27 (2), 123-160.
- Gediga B. 1996. Chrystianizacja i utrzymywanie się przedchrześcijańskich praktyk kultowych na Śląsku. W: Z. Kuratowska (red.), *Słowiańszczyzna w Europie średniowiecznej 1. Plemiona i państwa*. Wrocław: „Werk”, 159-168.
- Gumowski M. 1939. *Corpus Nummorum Poloniae* 1. Kraków: Polska Akademia Umiejętności.
- Jurek T. 2010. *Słownik historyczno-geograficzny ziem polskich w średniowieczu. Jędrzejów-Klasztor*. <http://www.slownik.ihpan.edu.pl/search.php?id=7017&q=Prz%C4%85s%C5%82aw&d=o&t=o> (wgląd 17.03.2017)
- Kóčka-Krenz H. 1972. Esowate kabłączki skroniowe z terenów Polski północno-zachodniej. *Fontes Archaeologici Posnanienses* 22, 97-143.
- Kóčka-Krenz H. 1993. *Biżuteria północno-zachodnio-słowiańska we wczesnym średniowieczu* (= *Archeologia – Uniwersytet im. Adama Mickiewicza w Poznaniu* 40). Poznań: Wydawnictwo Naukowe UAM.
- Kondracki J. 2002. *Geografia regionalna Polski*. Warszawa: Wydawnictwo Naukowe PWN.
- Kuciewicz E. 2011. *Raport nadzoru archeologicznego pełnego nad zadaniem: „Budowa drogi krajowej nr 78 na odcinku Północnej obwodnicy Jędrzejowa”*. Odkrycie cmentarzyska szkieletowego (niepublikowana praca w archiwum Świętokrzyskiego Konserwatora Zabytków w Kielcach)
- Leciejewicz L., Łosiński W. 1960. Wczesnośredniowieczne cmentarzysko w Młodzikowie w pow. średzkim. *Fontes Archaeologici Posnanienses* 11, 104-165.
- Mendyk S. 1989. Miejsce praktyk żałobnych z okresu wczesnego średniowiecza. Strefa sepulkralna cmentarzyska wczesnośredniowiecznego. W: A. Cofta-Broniewska (red.), *Miejsce pradziejowych i średniowiecznych praktyk kultowych w Kruszy Zamkowej, województwo bydgoskie, stanowisko 13* (= *Archeologia – Uniwersytet im. Adama Mickiewicza w Poznaniu* 40, *Studia i Materiały do Dziejów Kujaw*). Poznań: Wydawnictwo Naukowe UAM, 170-197.
- Musianowicz K. 1949. Kabłączki skroniowe – próby typologii i chronologii. *Światowit* 20, 115-232
- Nadolski A. 1954. *Studia nad uzbrojeniem polskim w X, XI i XII wieku* (= *Acta Archaeologica Universitatis Lodzensis* 3). Łódź: Zakład Narodowy im. Ossolińskich.
- Nadolski A. 1974. *Polska broń. Broń biała* (= *Polskie Rzemiosło i Polski Przemysł*). Wrocław: Zakład Narodowy im. Ossolińskich.
- Rogosz R. 1983. Obróbka i zastosowanie żelaza. W: E. Cnotliwy, L. Leciejewicz, W. Łosiński (red.), *Szczecin we wczesnym średniowieczu. Wzgórze Zamkowe* (= *Polskie Badania Archeologiczne* 23). Wrocław: Zakład Narodowy im. Ossolińskich, 262-267.
- Suchodolski S. 1973. *Mennictwo polskie w XI i XII wieku*. Wrocław: Zakład Narodowy im. Ossolińskich Wydawnictwo PAN.
- Śnieżko G. 2016. Monety z wczesnośredniowiecznego cmentarzyska szkieletowego w Prząsławiu, pow. jędrzejowski. *Wiadomości Numizmatyczne* 60 (201-202), 157-178.
- Wachowski K. 1977. Chronologia i funkcja tzw. szpil pierścieniowatych w świetle znalezisk na Ostrówku w Opolu. *Archeologia Polski* 22, 446-45.
- Wachowski K. 1984. Militaria z grodu na Ostrówku w Opolu. W: B. Gediga (red.), *Studia nad kulturą wczesnopolskiego Opola. Militaria – wyroby bursztynowe* (= *Prace Komisji Archeologicznej* 2). Wrocław: Zakład Narodowy im. Ossolińskich, 11-113.
- Wojcieszak M., Wachowski K. 2010. Średniowieczne cmentarzysko przy kościele św. Wojciecha we Wrocławiu. W: K. Wachowski (red.), *Średniowieczne i nowożytnie nekropole Wrocławia, Cz. I* (= *Wratislavia Antiqua* 12), 53-138.
- Zoll-Adamikowa H. 1966. *Wczesnośredniowieczne cmentarzyska szkieletowe Małopolski Cz. I. Źródła* (= *Prace Komisji Archeologicznej* 6). Wrocław: Zakład Narodowy im. Ossolińskich, Wydawnictwo PAN.
- Zoll-Adamikowa H. 1971. *Wczesnośredniowieczne cmentarzyska szkieletowe Małopolski. Cz. II. Analiza*. (= *Prace Komisji Archeologicznej* 11). Wrocław: Zakład Narodowy im. Ossolińskich, Wydawnictwo PAN.
- Żak J. 1960. O pochodzeniu „szpil” pierścieniowatych na ziemiach polskich, *Slavia Antiqua* 7, 407-442.

## Summary

### Krzysztof Nowaczyk, Lubomiła Nowaczyk

*An early medieval burial ground in Przasław, Jędrzejów  
Commune, Świętokrzyskie Voivodeship, site 1 (AZP 90-59/1)*

Site 1 in Przasław is situated on the Jędrzejów Plateau constituting the physical-geographical mesoregion of the Nida Basin, which forms a part of the Lesser Poland Upland. It was discovered in 2011 by archaeologists supervising the earthworks related to the construction of the northern ring road around Jędrzejów.

During rescue excavations in 2012, archaeologists examined an area of 1926 m<sup>2</sup> and discovered 50 skeletal graves dated to the early Middle Ages. The above-mentioned graves were grouped in 9 rows oriented along the east-west axis. In some graves, relics of inner wooden structures were found, such as fragments of laths placed along the walls or at the bottom of burial pits.

Analysis of bone remains from the above-described necropolis enabled the determination of sex and age at death of most people buried within the area. In the features under discussion, there were skeletons of 16 men, 14 women and 20 individuals of unspecified sex but with known age at death. Most persons buried were classified as adults.

All skeletons discovered were positioned along the east-west line, with their skulls facing west, in accordance with Christian funeral liturgy. They were usually placed in a straight position, lying on their backs, with upper limbs along the

trunk. In 5 cases, the dead were positioned on their right sides or on their backs with their hands placed on the pelvis.

Grave goods included among others objects made from iron: 20 knives, a ring-headed pin, a nail, an awl, a fragment of a sickle or a half-scythe; bronze objects: 28 temple rings, fragments of 3 knife-sheath ferrules, 2 rings, a belt buckle; silver objects: 3 coins and 7 fragments of coins, 2 fragments of beads and a ring. In addition, there were also: 44 glass beads and 2 whetstones. In the necropolis, there were 18 graves without any burial goods. Their absence is not considered to be connected with the sex or age of the deceased.

Chronology of the above-described burial ground was determined primarily on the basis of the results of coins analysis. The items found in some graves included: cross denariuses from 612-624, 619, 986 and 990-991 varieties according to M. Gumowski's classification; an obol of Saint Stephen I of Hungary and a denarius of Albert II, Count of Namur, suggesting that the necropolis in Przasław was established in mid-11th century. Coins minted in the 1 half of the 12th century and associated with Bolesław the Wrymouth or Vladislaus II the Exile mark the moment when the necropolis ceased to be used. The use of the cemetery in the 11th and 12th centuries is also attested by the presence of numerous type III temple rings, rings, two-part buckles, as well as type III knives dated mainly to phase E of the early Middle Ages. The termination of burials in the mid-12th century is further evidenced by the lack of artifacts dating from later periods, and the fact that non-church cemeteries were being closed at that time.

■