

Jerzy Okoński

Badania na stanowisku 3 w Żyrakowie, gm. loco, pow. dębicki, woj. podkarpackie, w latach 2007-2008

Abstract

Okoński J. 2012. Research at the site 3 in Żyraków, loco commune, Dębica county, podkarpackie voivodeship, in 2007 and 2008. *Raport 2007-2008 (1)*. Warszawa, 343-366.

In 2007 and 2008, upon the order of the General Directorate for National Roads and Motorways (GDDKiA), the Foundation of the Rzeszów Archaeological Centre carried on rescue excavation research preceding the construction of the A-4 motorway on the Tarnów – Rzeszów section. Research was commenced at the site 3 in Żyraków (AZP 102-70/12), loco commune, Dębica county, podkarpackie voivodeship. It turned out to be an extensive multicultural settlement with an area that was almost 10 times larger (approx. 23 ha) than suggested by the previous research. In 2007 and 2008, 456,4 ares were examined and 2508 sunk objects were explored. Objects identified at the site included remainders of the settlement of the Lusatian culture from the Late Bronze Age and the Early Iron Age, the Przeworsk culture mainly from the Late Roman period, very spectacular and interesting relics of an early medieval village (7th-11th century) and remainders of historical settlement. Among explored objects there were 112 sunk parts of Early Medieval buildings, at least 8 ground post and beam structures, 233 hollows, 403 dated post hollows, 3 external hearths and a clay pit. Most of over 1200 post hollows that were not dated directly date back most probably to the Early Middle Ages, too. A characteristic feature of the early medieval village is the farmstead-type development system. Buildings usually occurred in clusters consisting of a house and auxiliary farm buildings as well as hearths and hollows with various functions.

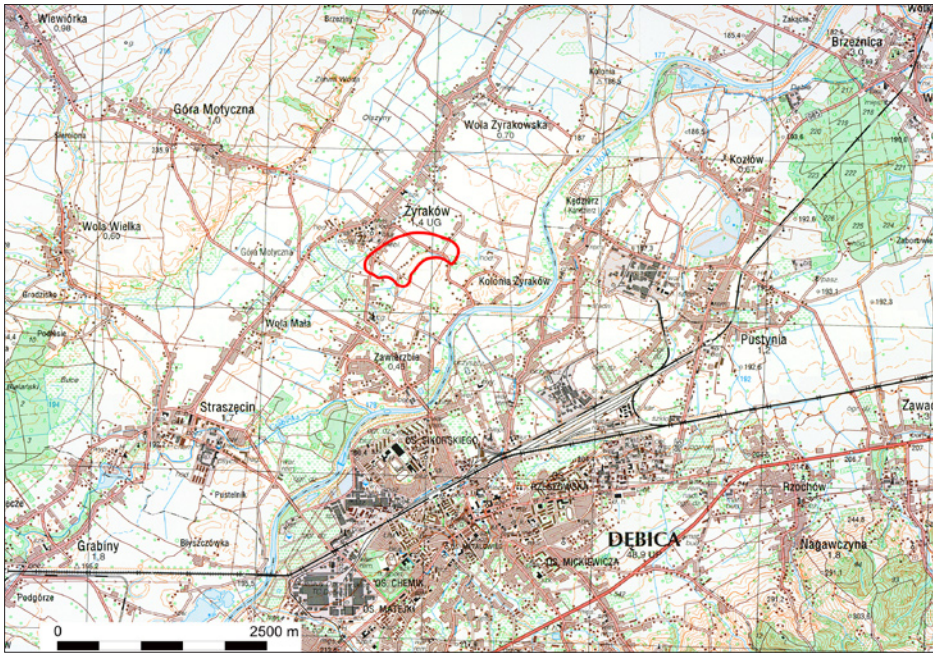
Keywords: Rescue research, multicultural settlement, village from the Early Middle Ages, settlement microregion of the Lower Wisłoka Valley

■ WSTĘP

Od 2005 roku trwają badania archeologiczne związane z budową autostrady A-4 na terenie województwa podkarpackiego. Jednym ze stanowisk objętych ratowniczymi badaniami wykopaliskowymi, poprzedzającymi budowę tej autostrady, jest osada na stanowisku 3 w Żyrakowie (AZP 102-70/12), gm. loco, pow. dębicki. Stanowisko leży na terenie przysiółka Kolonia, w południowej części wsi (Ryc. 1, 2). Zlokalizowane jest na krawędzi starorzecza Wisłoki, w odległości około 3 km od wylotu tej rzeki z Karpat na teren Kotliny Sandomierskiej. Wieś powstała w XIV wieku, w ramach akcji osadniczej prowadzonej przez Kazimierza Wielkiego po przyłączeniu Rusi Czerwonej do Polski. Zasiadlano wówczas m.in. tereny graniczne między Wisłoką i Wisłokiem (Baran, Czuchra 2008, 145). Warto wspomnieć, iż w latach 1419-1428 właścicielem większości dóbr ziemi żyrakowskiej był Zawisza Czarny.

Stanowisko zlokalizowane jest w miejscu o złożonej budowie geologicznej. W jego sąsiedztwie występuje

rozbudowany system paleomeandrów, będących pozostałością wielokrotnych zmian koryta Wisłoki w miejscu intensywnej działalności rzeki na pograniczu Karpat i Kotliny Sandomierskiej (Starkel 1995). W podziale fizjograficznym leży ono na terenie Doliny Dolnej Wisłoki, wyróżnianej jako mezoregion w obrębie Kotliny Sandomierskiej (Kondracki 1985, 398). Charakterystycznym elementem rzeźby terenu w okolicach stanowiska jest występowanie rozległych wzniesień, wyniesionych do około 3 m nad dna licznych meandrów starorzeczy Wisłoki (Lach, Kukulak 1995, 24). Pokrywają je gleby o zróżnicowanym charakterze (rdziny, mady, gliny, ale też miejscami – zwłaszcza przy samej krawędzi starorzeczy Wisłoki – gleby piaszczyste). Charakterystycznym elementem geomorfologii w rejonie stanowiska jest właśnie gwałtowna zmiana podłoża, stwierdzona m.in. w trakcie eksploracji archeologicznej. Niejednokrotnie w trakcie badań granica między piaskiem, a gliną lub iłem była bardzo wyraźna, a warunki eksploracji zmieniały się całkowicie. Sytuacja



Ryc. 1. Żyraków stan. 3, gm. *loco*, woj. podkarpackie. Lokalizacja stanowiska

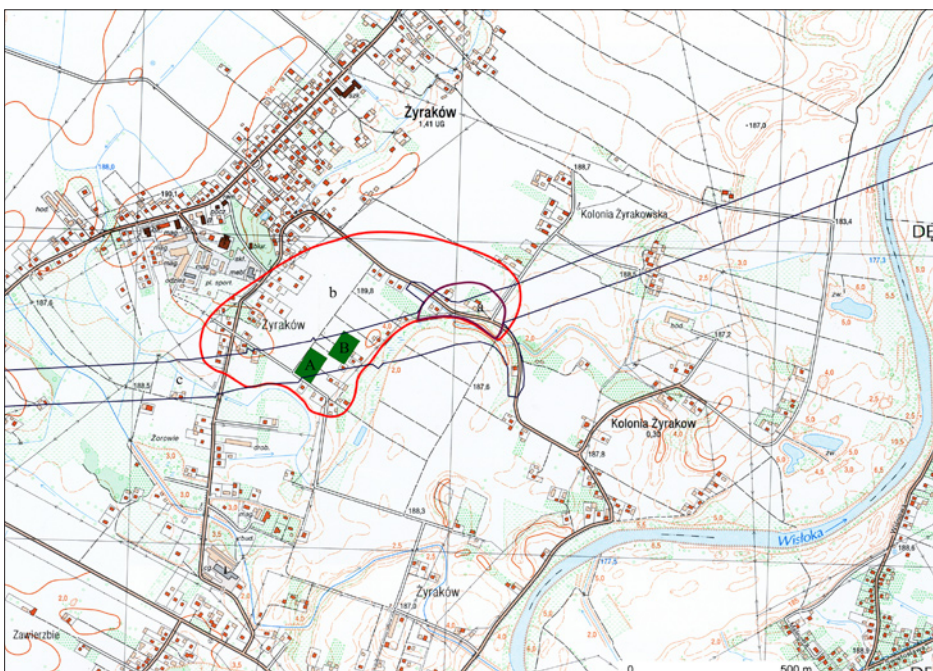
Fig. 1. Żyraków, site 3, *loco* commune, podkarpackie voivodeship. Location of the site

taka wynika z położenia stanowiska w miejscu o złożonych uwarunkowaniach geomorfologicznych i budowie geologicznej (system różnoczasowych starorzeczy, bliskość współczesnej doliny Wisłoki).

Stanowisko położone jest w miejscu charakterystycznym dla osadnictwa wczesnego średniowiecza: nisko, na samej krawędzi pradoliny (w czasach funkcjonowania przynajmniej osady wczesnośredniowiecznej była to krawędź terasy nadzalewowej Wisłoki). Należy podkreślić, iż osada na stanowisku 3 jest tylko jednym z licznych pozostałości osadnictwa ze środkowej fazy wczesnego średniowiecza w tym fragmencie doliny Wisłoki, na pograniczu Karpat i Kotliny Sandomierskiej. Spora ich część posiada taką właśnie „niską” lokalizację, szczególnie

charakterystyczną dla geografii osadnictwa wczesnośredniowiecznej Słowiańszczyzny (Parczewski, 1991, 21; Poleski, 2006, 46-52). Znane są jednak w mikroregionie osadniczym doliny środkowej Wisłoki również stanowiska zlokalizowane zupełnie inaczej: w znacznym oddaleniu od doliny, na krawędzi Płaskowyżu Tarnowskiego, wyniesionej ponad poziom jej dna na kilkadziesiąt nawet metrów (np. stanowisko 3 w Górze Motycznej, gm. Żyraków – Okoński, Szpunar 2009, 32, 33).

Stanowisko 3 w Żyrakowie zostało odkryte w trakcie weryfikacyjnych badań powierzchniowych, prowadzonych w 1998 roku w korytarzu projektowanej autostrady A-4 wraz z jej strefą ochronną (Okoński, Szpunar 1999a). Była to weryfikacja prowadzonych



Ryc. 2. Żyraków stan. 3, gm. *loco*, woj. podkarpackie. Plan stanowiska: (a) zasięg po badaniach powierzchniowych i sondażowych; (b) zasięg po weryfikacji i badaniach w latach 2007-2008; (c) linia rozgraniczenia autostrady A-4 w rejonie stanowiska

Fig. 2. Żyraków, site 3, *loco* commune, podkarpackie voivodeship. Location of the site: (a) the range after surface research and sample research; (b) the range after verification and research works in 2007 and 2008; (c) the separation line of the A-4 motorway in the area of the site

w 1995 r. przez A. Prinke badań powierzchniowych na odcinku projektowanej wówczas autostrady A-4 między Tarnowem a przejściem granicznym w Korczowej. W trakcie prospekcji powierzchniowej w 1998 roku, której efektem było odkrycie stanowiska 3 w Żyrakowie, stwierdzono występowanie na powierzchni uprawnych wówczas pól fragmentów ceramiki wczesnośredniowiecznej oraz obecność kilku niszczonech obiektów archeologicznych z wczesnego średniowiecza. Od mieszkańców Żyrakowa uzyskano też informacje o niszczeniu obiektów w trakcie wznoszenia powstałych na stanowisku budynków mieszkalnych i gospodarczych (Okoński, Szpunar 1999a, 7). Informacje te znalazły niestety pełne potwierdzenie w trakcie prowadzonych na stanowisku badań wykopaliskowych (Okoński 2009, fot. 32-37).

W 1999 roku na stanowisku wykonano badania sondażowe w ramach przygotowań do budowy autostrady A-4 na odcinku Tarnów-Rzeszów. Z ramienia Instytutu Archeologii i Etnologii PAN w Krakowie prowadzili je wspomniani wcześniej odkrywcy stanowiska (Okoński, Szpunar 1999b). Wykonano wówczas 8 sondaży o łącznej powierzchni 0,9 ara (Okoński, Szpunar 2002, 157). W wyniku badań powierzchniowych oraz sondażowych wyznaczono zasięg stanowiska (Okoński, Szpunar 1999b, 10; 2002, 157; Ryc. 2: a).

W chwili odkrywania i weryfikacji w latach 1998 i 1999 przyjęto na podstawie kilkukrotnej prospekcji i badań sondażowych, iż stanowisko zlokalizowane jest na północnym odcinku krawędzi starorzecza Wisłoki, na długości co najmniej 250 m, a jego szerokość wzdłuż krawędzi wynosi do 160 m. Od momentu odkrycia podnoszona była jednak okoliczność, iż dalszy odcinek terasy w kierunku zachodnim i szczególnie południowym jest intensywnie zabudowany i zajęty m.in. przez ogrodzone działki, sady, pastwiska i w części pozostaje niedostępny do badań powierzchniowych. W tej sytuacji mocno ograniczona lub wykluczona była możliwość prowadzenia poszukiwań powierzchniowych i uzyskania podstaw do wyznaczenia rzeczywistej granicy stanowiska w tym rejonie (Okoński, Szpunar 1999a, 6, 7; 2002, 154, 158).

W roku 2000 stanowisko zostało zewidencjonowane w systemie AZP, po przeprowadzeniu kolejnej weryfikacji powierzchniowej (Okoński, Szpunar 2000, KEZA 12). Wyniki przeprowadzonych wówczas poszukiwań w ramach AZP umożliwiły wstępne rozpoznanie osadnictwa w najbliższym sąsiedztwie tej osady (Okoński, Szpunar 2000; 2002).

We wrześniu 2007 r. na stanowisku 3 w Żyrakowie rozpoczęto ratownicze badania wykopaliskowe, poprzedzające budowę autostrady A-4 na odcinku Tarnów-

Krzyż-Rzeszów Zachodni. Badania prowadzi Fundacja Rzeszowskiego Ośrodka Archeologicznego (dalej: FROA), na podstawie umowy z Generalną Dyrekcją Dróg Krajowych i Autostrad (dalej: GDDKiA), Oddział w Rzeszowie oraz pozwoleń Wojewódzkiego Urzędu Ochrony Zabytków w Przemyślu, Delegatura w Rzeszowie. Ratownicze badania wykopaliskowe w latach 2007-2008 realizowała ekspedycja FROA kierowana przez autora niniejszego sprawozdania. W skład ekipy wchodził również archeolog: J. Ginalski, M. Glinianowicz, K. Łojowska, A. i M. Mazurek, A. Okoniewska, W. Poradyło i M. Walaszek. Wykopaliska nie są zakończone do dnia dzisiejszego (wrzesień 2011 roku). Po 2008 roku do ratowniczych badań wykopaliskowych pozostały znaczne powierzchnie stanowiska zajmowane przez budynki mieszkalne i gospodarcze (przejmowane przez GDDKiA od połowy 2009 roku), drogi dojazdowe do nich, podwórka itp. Niemalą część stanowiska po kolejnych poszerzeniach jego powierzchni zajmowały również drogi powiatowe i gminne o nawierzchni bitumicznej lub utwardzonej. Plan zbadanej w latach 2007-2008 części stanowiska dobitnie ilustruje gęstość tych dróg. Oczywiście badania prowadzone na poszczególnych arach na raty, po przejmowaniu kolejnych fragmentów tych samych arów w różnych latach, były dodatkowo skomplikowane. W 2010 roku dokonano jeszcze zmian w projekcie autostrady, powiększając znacząco zasięg terenu, który należało objąć ratowniczymi badaniami archeologicznymi. Stało się to po obustronnym poszerzeniu korytarza autostrady A-4 o kilkanaście metrów. W roku 2011 badania prowadzono pod asfaltową nawierzchnią dróg powiatowych i gminnych, kolejno wyłączanych z eksploatacji w trakcie trwającej budowy autostrady. Wszystkie wymienione ostatnie wykopaliska (po 2008 roku) mogą być jednak dobrym przykładem efektywnej eksploracji w miejscach, gdzie teoretycznie mogło dojść do całkowitego zniszczenia relikwów pradziejowego i historycznego osadnictwa (np. pod drogami o nawierzchni bitumicznej). Kwestie te będą prezentowane w kolejnych publikacjach wyników badań wykopaliskowych na stanowisku 3 w Żyrakowie od 2009 roku.

Stanowisko to jest kolejnym, znakomitym przykładem zmian w rozpoznaniu struktur osadniczych, do jakich prowadzi podjęcie szerokopłaszczyznowych badań wykopaliskowych (Ryc. 3, 4). Gdyby nie badania autostradowe, stanowisko to wciąż uznawane byłoby za stosunkowo niewielką osadę wczesnośredniowieczną, jakich wiele zinwentaryzowano w trakcie badań AZP, m.in. w dolinie środkowej Wisłoki (Okoński, Szpunar 2002). Raczej trudno oczekiwać, by na zniszczonym,

położonym między współczesnymi domami i budynkami gospodarczymi stanowisku, podjęto wykopaliska na skalę odpowiadającą znanym dziś rzeczywistym jego parametrom. Pomijając powierzchnię stanowiska, do jego poznania niezbędne były działania tak niekonwencjonalne i ekstremalne jak m.in. rozbiórka 10 do niedawna zamieszkałych domów jednorodzinnych, likwidacja około 20 budynków gospodarczych i garaży oraz usunięcie nawierzchni dróg o nawierzchni bitumicznej lub kamiennej na powierzchni około hektara, a także wykarczowanie kilkudziesięciu arów sadów i ogrodów. Nie jest możliwe, by takich poprzedzających wykopaliska przedsięwzięć dokonać w ramach tradycyjnych badań archeologicznych, prowadzonych w oparciu o środki przeznaczone na naukę czy działania konserwatorskie w zakresie ochrony zabytków archeologicznych. Badania finansowane przez GDDKiA stworzyły możliwość poznania rzeczywistej wartości i charakteru stanowiska. Kilkuletnia, nadzwyczaj owocna, działalność „ekspedycji żyrakowskiej” możliwa była m.in. dzięki wzorcowej współpracy GDDKiA, Krajowego Ośrodka Badań i Dokumentacji Zabytków (dalej: KOBiDZ – obecnie Narodowy Instytut Dziedzictwa), FROA i Podkarpackiego Wojewódzkiego Konserwatora Zabytków. Sprawność przeprowadzania kolejnych poszerzeń powierzchni do badań i szybkie przekazywanie do eksploracji sukcesywnie przejmowanych działek pozwoliły prowadzić wykopaliska bez najmniejszej przerwy i zwłoki. Badania w Żyrakowie mogą być dobrym przykładem konstruktywnego i umiejętnego rozwiązywania problemów, ujawniających się w trakcie realizacji wyprzedzających badań wykopaliskowych, jak i – w okresie późniejszym, w latach 2010-2011 – interdyscyplinarnych badań archeologicznych, prowadzonych już w trakcie trwającej budowy autostrady. Wszystkim, którzy reprezentując różne instytucje i pozornie sprzeczne interesy przyczynili się do sprawnego zrealizowania bardzo interesujących badań archeologicznych na stanowisku 3 w Żyrakowie, pragnę w tym miejscu bardzo serdecznie podziękować.

Skala badań wykopaliskowych, przeprowadzonych dotąd na stanowisku, umożliwia podjęcie kilku wątków. Jednym z ważniejszych jest weryfikacja zasięgu pierwotnie wyznaczonego na podstawie metod stosowanych w realizacji programu AZP i badań sondażowych oraz określenie rzeczywistej powierzchni stanowiska. Na podstawie rozpoznania powierzchniowego i sondaży przyjmowano pierwotnie, iż powierzchnia stanowiska wynosi około 2,5 hektara. Po badaniach w latach 2007-2008 i kolejnych poszerzeniach jego zasięgu okazało się, iż rzeczywista powierzchnia stanowiska była blisko 10



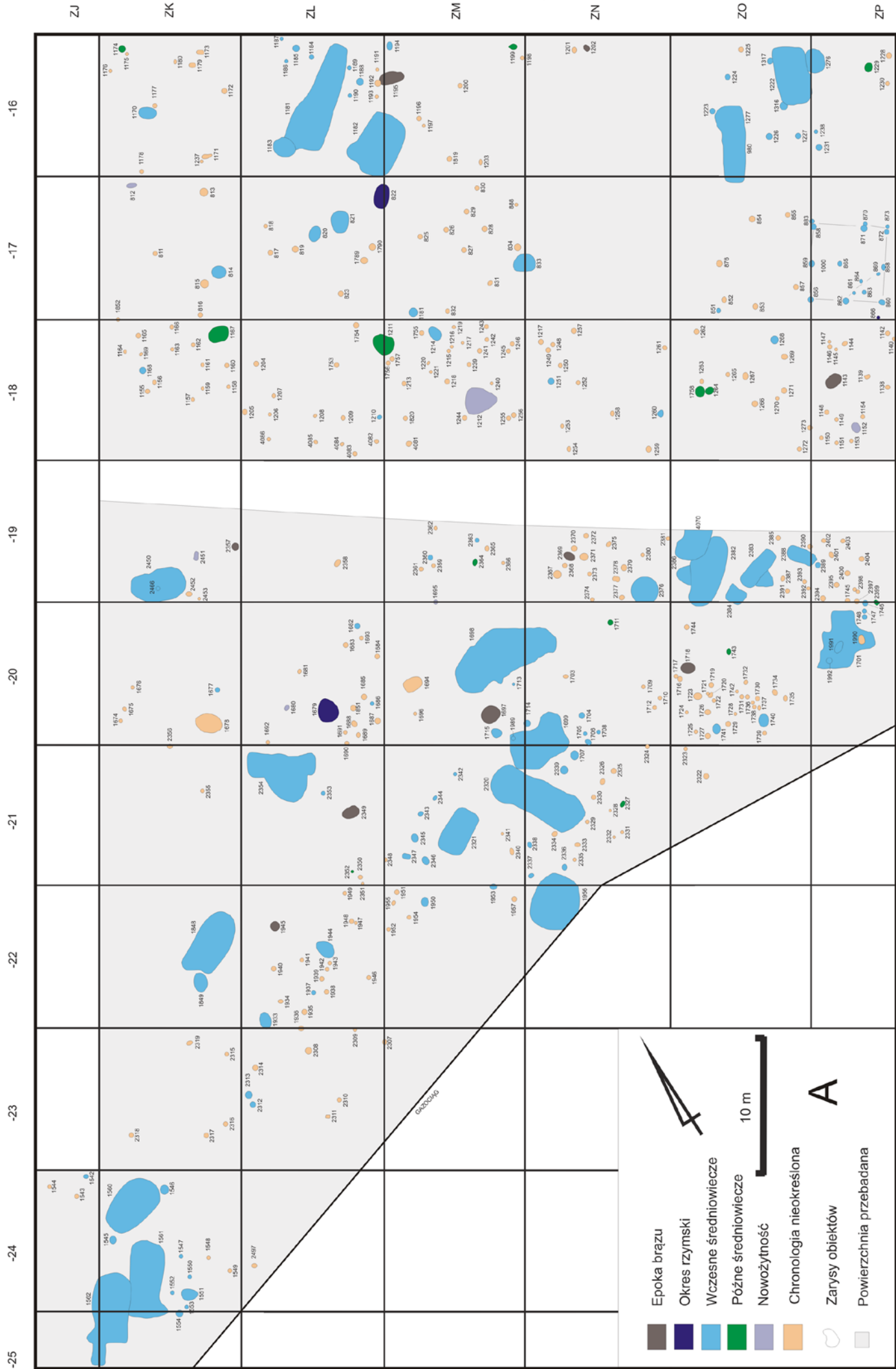
Ryc. 3. Żyraków stan. 3, gm. Ioco, woj. podkarpackie. Plan pierwszej części stanowiska (opr. I. Florkiewicz)

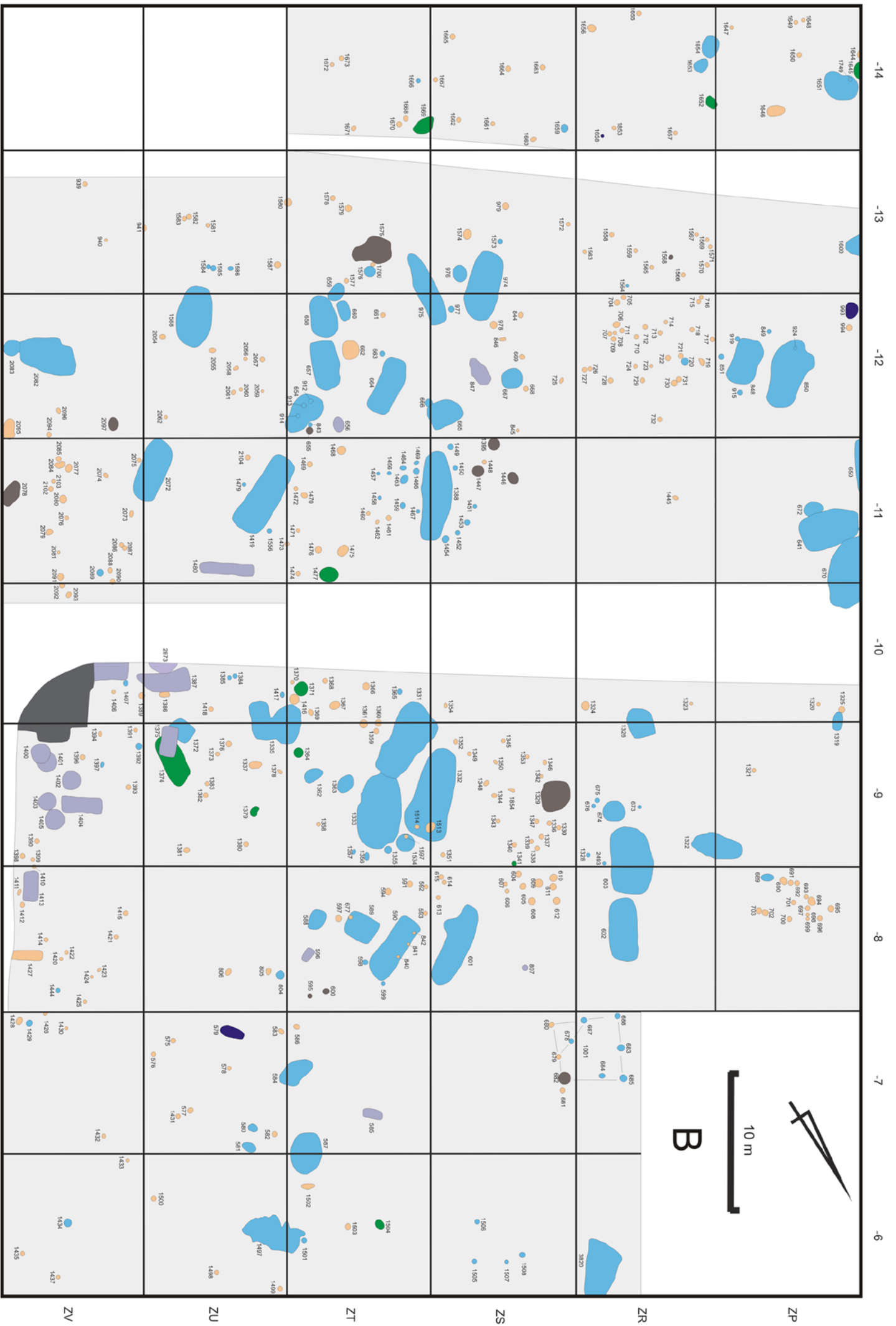
Fig. 3. Żyraków, site 3, Ioco commune, podkarpackie voivodeship. The plan of the first part of the site (prepared by I. Florkiewicz)

razy większa. W świetle aktualnego stanu rozpoznania przyjąć należy, że powierzchnia stanowiska wynosi około 23 hektary. Przyjęta pierwotnie do badań wykopaliskowych powierzchnia obejmowała 250 arów. W latach 2007 i 2008 zbadano 456,40 ara powierzchni. Do końca 2011 roku badania wykopaliskowe przeprowadzono na powierzchni 743,30 ara. Do badań wykopaliskowych, związanych z budową autostrady A-4, pozostało jeszcze kilka arów, zajętych przez wciąż czynną drogę powiatową. Łącznie więc wykopaliska obejmą na stanowisku 3 w Żyrakowie około 755 arów, co stanowi około 1/3 jego powierzchni.

Etap rozpoznania powierzchniowego i sondażowego nie dał podstaw do wyznaczenia zasięgu stanowiska szerszego niż ten, który został opublikowany w 2002 roku. Taki właśnie, w rzeczywistości mocno zaniżony, zakres funkcjonował przez kilka lat w ewidencji konserwatorskiej, jako zasięg przyjmowany m.in. w uzgodnieniach lokalizacji autostrady czy opracowaniu planu zagospodarowania przestrzennego dla tego terenu. On też znalazł się w uzgodnieniach konserwatorskich i dokumentacji przetargowej badań archeologicznych na odcinku Tarnów-Rzeszów projektowanej autostrady A-4.

Podkreślić należy, iż obok negatywnych wyników prospekcji powierzchniowej na dostępnych do badań fragmentach terenu na zachodniej i południowej części krawędzi starorzecza Wiślaki, podstawą opracowania pierwotnego planu stanowiska (opublikowanego w 2002 roku) były także wyniki badań sondażowych, jakie wykonano na stanowisku w 1999 roku. W części sondaży stwierdzono obecność obiektów archeologicznych lub warstwy akumulacyjnej, część z nich uznano za jałowe i wykorzystano wprost do ograniczenia zasięgu stanowiska. Ocenę przydatności sondaży do poznania rzeczywistego zasięgu stanowiska pozwoliły szybko zweryfikować wyniki ratowniczych badań wykopaliskowych, rozpoczętych w 2007 roku. Jak się okazało, w jednym przypadku sondaż zorientowany po kierunku północ – południe zlokalizowany został równoległe do jednego z licznych w tym rejonie stanowiska i podobnie zorientowanych obiektów „wannowatych” (Okoński 2009, fot. 1), w niewielkiej odległości od jego ściany. W innym miejscu wykop sondażowy minął o kilka centymetrów jamę postłupową (jedną z kilkunastu tworzących kolistą konstrukcję słupową – obiekt 100; Okoński 2009, fot. 2). W obu przypadkach sondaże były jednak





-14
-13
-12
-11
-10
-9
-8
-7
-6



10 m

B

ZP

ZR

ZS

ZT

ZU

ZV



Ryc. 4. Żyraków stan. 3, gm. *loco*, woj. podkarpackie. Plan drugiej części stanowiska (opr. I. Florkiewicz)

Fig. 4. Żyraków, site 3, *loco commune*, podkarpackie voivodeship. The plan of the second part of the site (prepared by I. Florkiewicz)

archeologicznie jałowe, co wykorzystano jako podstawę do zamknięcia zasięgu stanowiska w miejscu ich lokalizacji. W trakcie wykopalisk okazało się ponadto, iż dwa sondáže, których celem było określenie poziomu stropu calca w części wschodniej stanowiska, były zlokalizowane w obrębie szerokiego na kilka metrów rowu (Okoński, Szpunar, 2002, tabl. VIB, sondáže 7 i 8). Ponieważ jego wypełnisko w partii stropowej stanowiła glina bez komponentów antropogenicznych, uznano te sondáže za jałowe, zamykając zasięg stanowiska również od tej strony.

Po podjęciu badań wykopaliskowych w 2007 roku szybko okazało się, iż pierwotnie wyznaczona powierzchnia stanowiska jest znacznie zaniżona. Zmiany zasięgu były konieczne niemal we wszystkich kierunkach. Z zasięgu opublikowanego w 2002 r. do dziś aktualna jest jedynie naturalna granica, wyznaczona krawędzią starorzecza Wisłoki od strony południowej. Jak się okazało, najciekawsze i najlepiej zachowane fragmenty osady wczesnośredniowiecznej oraz obiekty ze schyłku epoki brązu i wczesnej epoki żelaza wystąpiły na zachodniej krawędzi starorzecza Wisłoki, w miejscu, gdzie w wyniku wcześniejszego rozpoznania powierzchniowego nie było podstaw do lokalizacji stanowiska (Ryc. 2:b). Problematyka weryfikacji zasięgu osady żyrakowskiej była tematem odrębnej publikacji (Okoński 2009, 184, 185).

Stanowisko Żyraków 3 posiada kilka cech charakterystycznych. Średnia miąższość humusu dla całego stanowiska wynosiła poniżej 40 cm, a w części zachodniej i południowej stanowiska była jeszcze mniejsza (zaledwie około 25-30 cm; Ryc. 9, 10). Płytkość zalegania stropowych powierzchni obiektów, znaczna ilość dużych obiektów „wannowatych” oraz wyrazistość ich wypełnisk (spalenizna nasycona polepą i przepalonymi kamieniami, często ze znaczną zawartością ceramiki), zmusiły do głębszej refleksji przy próbie wyjaśnienia przyczyn nieodkrycia tej części stanowiska w trakcie wielokrotnych poszukiwań powierzchniowych. Refleksja ta dotyczyła zawodności podstawowej metody wyznaczania zasięgów stanowisk archeologicznych, które udaje się odkryć podczas prospekcji powierzchniowej (Okoński 2009, 184, 185). Badania przedinwestycyjne, w tym zwłaszcza wykopaliska na trasach inwestycji drogowych, dostarczyły w ostatnich latach bardzo licznych przykładów zmian zasięgów stanowisk, wyznaczanych

głównie w oparciu o wyniki badań powierzchniowych i sondażowych.

Charakterystyczna jest prosta na ogół stratygrafia na stanowisku. Bezpośrednio pod humusem o niewielkiej przeważnie miąższości zalegały stropowe powierzchnie obiektów. Warstwa akumulacyjna występowała w kilku zaledwie miejscach i miała zróżnicowaną genezę. W kilku przypadkach warstwa posiadała charakter zgłiszcz zwartej zabudowy wczesnośredniowiecznej wsi. Warstwa przybierała w tych przypadkach nieregularny na ogół rzut plamy próchnicy ze spalenizną, nasyconej komponentami antropogenicznymi. W miarę postępu eksploracji warstwy o takiej genezie na kolejnych głębokościach wyodrębniały się poszczególne obiekty archeologiczne, a zwłaszcza relikty zabudowy. Przykładem warstwy o takiej genezie jest np. obszar, gdzie na powierzchni około 5 arów zbadano blisko 20 dużych obiektów, w tym kilka „wannowatych” oraz jam gospodarczych i palenisk w najbliższym sąsiedztwie budynków (Ryc. 6).

Typowa warstwa akumulacyjna zalegała tylko na krawędzi starorzecza Wisłoki. Była to występująca szerokością kilku metrów warstwa brunatnej i brunatnoszarej próchnicy, zawierającej nieliczne grudki polepy, kamienie, węgle drzewne i ceramikę. W warstwie o takiej strukturze występował obok siebie przemieszany chronologicznie materiał. Wskazuje to na jej powstanie w wyniku akumulacji treści erodowanych na stanowisku i stamtąd transportowanych zgodnie z nachyleniem terenu na niżej położoną krawędź doliny i jej stok. Część miąższości tej warstwy na stoku starorzecza powstać mogła również w wyniku akumulacji treści naniesionych przez wody Wisłoki. Taką genezę posiadać mogły głównie spągowe części warstwy, na ogół nie zawierające zabytków, liczniej występujących w stropowych częściach warstwy.

Spektakularne wyniki badań wykopaliskowych na stanowisku 3 w Żyrakowie w latach 2007-2008 były referowane na konferencjach sprawozdawczych Rzeszowskiego Ośrodka Archeologicznego w latach 2008 i 2009 oraz na konferencji „Badania archeologiczne na trasach inwestycji drogowych – wyzwania i osiągnięcia”, zorganizowanej przez KOBiDZ oraz Uniwersytet Kardynała Stefana Wyszyńskiego i Stowarzyszenie Naukowe Archeologów Polskich w marcu 2009 roku. W Muzeum Regionalnym w Dębicy zrekonstruowano wnętrze domostwa z osady w Żyrakowie, eksponując jako jego wyposażenie zabytki pochodzące z wykopalisk na stanowisku 3. Kilkadziesiąt publikacji poświęconych badaniom w lokalnej prasie, kilka audycji radiowych oraz liczne wycieczki szkolne z Dębicy



Ryc. 5. Żyraków stan. 3, gm. loco, woj. podkarpackie. Paleniska z młodszego okresu rzymskiego

Fig. 5. Żyraków, site 3, loco commune, podkarpackie voivodeship. Hearths from the Late Roman period

i okolic na teren wykopalisk mogą być dobrym przykładem popularyzacji archeologii i wiedzy o zamierchłej przeszłości przy okazji badań ratowniczych na terenie wielkich inwestycji infrastrukturalnych. Wymienione ostatnio działania, wykraczające poza wynikającą z dosłownego rozumienia umowy na realizację badań wykopaliskowych, działalność „ekspedycji żyrakowskiej” przyniosły bardzo pozytywne skutki. Między innymi ujawniono przypadkowe znaleziska siekier krzemienianych w najbliższej okolicy stanowiska.

■ WYNIKI BADAŃ WYKOPALISKOWYCH

W trakcie badań wykopaliskowych w latach 2007-2008 zbadano 456,40 ara powierzchni stanowiska. Wyeksplorowano 2508 obiektów nieruchomych, wśród których znakomitą większość stanowiły obiekty zagłębione. Wyróżniono również 16 naziemnych konstrukcji słupowych, ślady nowożytniej drogi i jeden grób z czasów II wojny światowej. Zinventaryzowano też 17 jam wykrotowych. Wśród obiektów zagłębionych pod względem funkcji wyróżnić można 112 obiektów „wannowatych” i do nich zbliżonych, 578 jam osadowych o zróżnicowanych funkcjach, 55 palenisk, jedną studnię, jedną gliniankę i dwa rowy. Pozostałe 1724 obiekty to jamy postłupowe, występujące jako samodzielne obiekty lub tworzące rozmaite układy i konstrukcje.

Badania wykopaliskowe na stanowisku Żyraków 3 ujawniły obecność zagłębionych obiektów osadowych, reprezentujących pięć faz chronologicznych. Były to obiekty datowane na schyłek epoki brązu i wczesną epokę żelaza, młodszy okres rzymski, środkową fazę

wczesnego średniowiecza, późne średniowiecze i czasy nowożytne. Spora grupa obiektów, nie zawierająca materiału w wypełniskach, pozostała nieokreślona chronologicznie.

Przy ogólnej charakterystyce faz chronologicznych należy zwrócić uwagę na możliwość wydzielenia przynajmniej jednego jeszcze epizodu osadniczego, reprezentowanego przez nieliczne materiały kamienne o chronologii neolitycznej. Pozostałością osadnictwa tej fazy są nieliczne wyroby krzemienne, występujące w warstwach humusu, akumulacyjnych lub na złożu wtórnym, w wypełniskach obiektów o późniejszej chronologii. Żaden z licznych, zbadanych na stanowisku obiektów, nie może być jednak pewnie datowany na okres neolitu. Wśród zabytków zalegających na złożu wtórnym zwraca uwagę siekiera krzemieniana i fragment topora z amfibolitu. Zostały one znalezione w poziomach użytkowych wczesnośredniowiecznych obiektów „wannowatych”. Podobny był kontekst znaleziska, dokonanego wcześniej na stanowisku 3 w Górze Motyczej, gmina Żyraków, gdzie również w podobnym obiekcie znaleziony został w trakcie badań sondażowych fragment kamiennego topora (Okoński, Szpunar 2002, 155). O intensywności osadnictwa neolitycznego w najbliższej okolicy świadczyć mogą wcześniejsze przypadkowe znaleziska na tym terenie (Jodłowski 1995, 53-55; Szpunar 1997, 170), wyniki badań AZP w najbliższej okolicy oraz ujawnione w trakcie działalności „ekspedycji żyrakowskiej” nowe siekiery kamienne, znajdujące się w szkolnych izbach pamiątek i zbiorach prywatnych.

Inną okolicznością wartą podkreślenia jest obecność na stanowisku ceramiki o chronologii pradziejowej. Są to na ogół niewielkie i mało charakterystyczne fragmenty, nie dające na wstępnym etapie analizy możliwości doprecyzowania chronologii, co być może nastąpi w trakcie późniejszych szczegółowych analiz i pozyskania dalszych serii zabytków i wyróżnienie innych jeszcze faz zasiedlenia tego atrakcyjnego dla osadnictwa terenu.

Chronologię części obiektów ustalono na podstawie ich związków funkcjonalnych z innymi, datowanymi bezpośrednio zabytkami i obiektami. Mowa tu przede wszystkim o jamach postłupowych, powiązanych z budynkami głównie z wczesnego średniowiecza oraz tworzących konstrukcje słupowe w rejonie palenisk z młodszego okresu rzymskiego. W grę wchodzi związek stratygraficzny, gdy nie zawierające zabytków jamy postłupowe wyodrębniały się w trakcie badań na kolejnych poziomach eksploracji obiektów (głównie budynków, ale niekiedy też jam lub palenisk) lub ewidentne związki stratygraficzne i funkcjonalne, gdy jamy postłupowe wyznaczały zarysy ścian lub szczegóły



Ryc. 6. Żyraków stan. 3, gm. Ioco, woj. podkarpackie. Zespół obiektów wczesnośredniowiecznych pod warstwą na arze P19

Fig. 6. Żyraków, site 3, Ioco commune, podkarpackie voivodeship. A complex of Early Medieval objects under the layer on the are P19

konstrukcji datowanych budynków (wejścia, podcienia itp). Ponieważ badania stanowiska nie są zakończone, dopiero po uzyskaniu pełnego planu osady w granicach linii rozgraniczenia autostrady A-4 możliwe będzie doprecyzowanie chronologii części obiektów w oparciu o takie przestrzenno-funkcjonalne związki. Pierwsza faza zasiedlenia stanowiska 3 w Żyrakowie, reprezentowana przez obiekty zagłębione, datowana jest na koniec epoki brązu i wczesną epokę żelaza. W trakcie badań przeprowadzonych w latach 2007 i 2008 wyeksplorowano 85 jam, 2 paleniska oraz 6 jam postępowych o takiej właśnie chronologii. W wypełniskach obiektów znaleziono blisko 700 fragmentów ceramiki i 3 wyroby krzemienne, a na złożu wtórnym pojedyncze fragmenty młodszej ceramiki. Jamy kultury łużyckiej występowały w większej koncentracji w południowo-zachodniej części rozległego stanowiska, już poza zasięgiem intensywnie zasiedlonej osady wczesnośredniowiecznej. W tej części stanowiska mamy do czynienia z obecnością osady kultury łużyckiej o powierzchni około 80 arów. Była ona zlokalizowana na terenie niewielkiego, choć czytelnego wyniesienia nad rozległą, zabagnioną doliną od strony południowej i południowo-zachodniej stanowiska. Pojedyncze obiekty kultury łużyckiej występowały

w rozproszeniu na całym terenie badań wykopaliskowych w Żyrakowie. Wyznaczają one strefę penetracji lub sporadycznej eksploracji terenu w sąsiedztwie osady o bardziej zwartej strukturze, zlokalizowanej na wspomnianym łagodnym wyniesieniu.

Kolejna faza zasiedlenia terenu stanowiska 3 w Żyrakowie datowana jest na młodszy okres rzymski. Zdecydowana większość obiektów zlokalizowana jest dla odmiany w północno-wschodniej części stanowiska, zasadniczo w jego pierwotnym zasięgu przed poszerzeniami lat 2007-2008. Z III-IV wieku pochodzi 25 jam, 33 paleniska (tylko datowane ceramiką w wypełniskach), pojedyncza konstrukcja słupowa, jedna studnia oraz 16 jam postępowych. W okresie rzymskim powstała również przeważająca część wypełnisk rozległych rowów (obiekty 13 i 400). Geneza i datowanie powstania tych rowów nie są do końca jasne. Nie ulega jednak wątpliwości, iż były one wykorzystywane głównie w młodszym okresie rzymskim. Z jednej strony między wspomnianymi rowami zlokalizowano gospodarczą część osady ludności kultury przeworskiej. Tu bowiem znajdowały się m.in. rzędy charakterystycznych, prostokątnych palenisk (Ryc. 5). Rowy były ważnym, widocznym wówczas w terenie elementem ukształtowania powierzchni stanowiska, determinującym rozkład obiektów. W dna rowów wkopywano się natomiast celem dotarcia do płytko zalegających pokładów ilów. Również w młodszym okresie rzymskim i czasach bezpośrednio po nim następujących, powstała stropowa część wypełnisk



Ryc. 7. Żyraków stan. 3, gm. *loco*, woj. podkarpackie. Zagrodowy układ budynków w centralnej części stanowiska

Fig. 7. Żyraków, site 3, *loco commune*, podkarpackie voivodeship. The farmstead-type arrangement of buildings in the central part of the site

tych rowów. Po IV wieku proces powstawania wypełnisk odbywał się jednak przez pewien czas w wyniku procesów naturalnych, bez udziału człowieka. Paleniska zlokalizowane między rowami we wschodniej części stanowiska powinny być datowane niewątpliwie w całości na okres rzymski. Tworzą one bowiem charakterystyczny, regularny układ na niewielkiej powierzchni, co świadczyć może o ich współczesności. Paleniska posiadały na poziomie wyróżnienia



Ryc. 8. Żyraków stan. 3, gm. *loco*, woj. podkarpackie. Relikty zabudowy na arach ZR, ZS, ZT/-7, -8

Fig. 8. Żyraków, site 3, *loco commune*, podkarpackie voivodeship. Relics of buildings in area ZR, ZS, ZT/-7, -8

stropowych powierzchni kształt prostokątny o wymiarach 1,0-1,6 m × 0,8-1,3 m, w większości pionowe ścianki boczne i płaskie dna. Mięszkość wypełnisk była mocno zróżnicowana, wahając się między 10 a 70 cm. W większości palenisk stwierdzono przepalenie calca wzdłuż ścian bocznych i pod dnami obiektów warstwą o grubości do 8 cm. W wypełniskach większości palenisk w ich spągowych częściach, w warstwie spalenizny występowały liczne przepalone kamienie. Paleniska takie są charakterystyczne dla wielu stanowisk z okresu rzymskiego (Podgórska-Czopek 2009, 71, 72; Poradyło 2011, 131). Mimo licznych zbadanych palenisk o podobnym charakterze interpretacja ich funkcji nie jest do końca jednoznaczna. Najpewniej na różnych stanowiskach podobne formalnie obiekty mogły pełnić różne, zależnie od lokalnych potrzeb, funkcje.

Na stanowisku 3 w Żyrakowie w najbliższym sąsiedztwie palenisk występują niewielkie, kwadratowe lub trapezowate konstrukcje słupowe. W latach 2007–2008 zbadano 3 takie obiekty (25, 131 i 132). Były to najpewniej konstrukcje związane z użytkowaniem palenisk (np. zadaszenie nad zgromadzonym drewnem). Interpretację taką potwierdzać może fakt, że fragment stanowiska, na którym występują owe charakterystyczne paleniska jest praktycznie „jednoczasowy”, tj. datowane materiałem obiekty związane są w zdecydowanej większości właśnie z młodszym okresem rzymskim.

Wśród zabytków wiązanych z młodszym okresem rzymskim zwraca uwagę obecność formowanej na kole ceramiki siwej z charakterystycznymi dnami, kształtowanymi z wyodrębnionymi pierścieniami oraz okazów o miękkich, ścieralnych powierzchniach. Tylko z wypełnisk obiektów pochodzi około 1500 fragmentów ceramiki, gliniany przęślik i kamienny gładzik. Dalsze, bogate serie ceramiki głównie z młodszego okresu rzymskiego, pochodzą z warstw akumulacyjnych w rejonie rowów (obiekty 13 i 400) oraz warstw zasypiskowych w ich obrębie.

Chronologię ramowo tylko określoną na czasy prehistoryczne posiada jedna konstrukcja słupowa, 38 jam, 3 paleniska i 13 jam postłupowych. Pochodzi z nich około 300 fragmentów ceramiki i 5 zabytków krzemienych. Na etapie opracowania wyników badań wykopaliskowych możliwe będzie najpewniej doprecyzowanie chronologii części tych materiałów i być może wyróżnienie innych jeszcze faz chronologiczno-kulturowych na stanowisku.

Wizytówką stanowiska 3 w Żyrakowie jest osada ze środkowej fazy wczesnego średniowiecza. Zasadniczy czas funkcjonowania tej osady przypada na VIII-X wiek, ale jej początki należy umieścić jeszcze w VII stuleciu, a koniec w początkach XI wieku. Reliktami odkrytej w trakcie ratowniczych badań wykopaliskowych na trasie projektowanej autostrady A-4 wsi jest według stanu na koniec roku 2008: 112 obiektów zagłębionych, 8 zróżnicowanych pod względem formy konstrukcji słupowych, 233 jamy, 403 datowane jamy postłupowe, 3 paleniska pozaobektowe oraz jedna glinianka. Z obiektów fazy wczesnośredniowiecznej pochodzi blisko 16 tysięcy fragmentów ceramiki, ponad 800 fragmentów prążnic, 7 przęślików, jedna osełka kamienna, jedna misa żelazna, kilkanaście noży, kilkadziesiąt fragmentów rozmaitych przedmiotów żelaznych, 4 kamienie żarnowe (2 komplety w jamach przy budynkach). Jako próby zinwentaryzowano polepę, węgle drzewne, kości i fragmenty żuźla.

Z późnego średniowiecza pochodzi 41 jam, jedno palenisko i 34 jamy postłupowe, w których znaleziono około 250 fragmentów ceramiki. Chronologię nowożytną posiada 47 jam i 24 jamy postłupowe, z których pochodzi ponad 300 fragmentów ceramiki oraz znalezione na złożu wtórnym zabytki krzemienne i fragmenty wczesnośredniowiecznych prążnic. Nieokreślonych pod względem przynależności chronologiczno-kulturowej jest 109 jam, 2 konstrukcje słupowe, 13 palenisk i 1216 jam postłupowych. Jako obiekty o chronologii nieokreślonej pozostają też wspomniane wcześniej 2 rowy w północno-wschodniej części stanowiska.



Ryc. 9. Żyraków stan. 3, gm. loco, woj. podkarpackie. Palenisko (po lewej) i jama z kamieniami żarnowymi (obiekt 589, w środku) w sąsiedztwie obiektu „wannowatego” (obiekt 590)

Fig. 9. Żyraków, site 3, loco commune, podkarpackie voivodeship. A hearth (on the left) and a hollow with quernstones (object 589, in the middle) in the vicinity of a “bathtub-like” object (object 590)

■ Wczesnośredniowieczna osada na stanowisku 3 w Żyrakowie.

Zdecydowanie najciekawszym wynikiem prowadzonych w latach 2007-2008 ratowniczych badań wykopaliskowych na stanowisku 3 w Żyrakowie jest zbadanie bardzo interesujących relikwów słowiańskiej wsi z VII/VIII-XI wieku. Cechą charakterystyczną jest związek osady wczesnośredniowiecznej głównie z ciężkimi glebami (gliny, mady i rędziny). Zajmują one ponad 90% powierzchni stanowiska. Tylko na niewielkiej powierzchni w bezpośredniej bliskości doliny Wisłoki i w części wschodniej stanowiska obiekty osady wczesnośredniowiecznej występowały na podłożu piaszczystym. W tym ostatnim rejonie miało miejsce odkrycie pierwszych zabytków i eksploracja większości sondaży w ramach wstępnego rozpoznawania stanowiska w latach 1998-2000. Wspomniane już znaczne zróżnicowanie podłoża na stanowisku i gwałtowność jego zmiany sprawiają, iż obiekty archeologiczne, a zwłaszcza relikty zabudowy, występują zarówno na podłożu gliniastym, jak i piaszczystym w podobnym nasyceniu.

Charakterystyczny dla terenu zwłaszcza zachodniej i południowej części stanowiska jest też wysoki współcześnie poziom wód gruntowych. Nawet w trakcie eksploracji w suche, letnie miesiące, dna negatywów po eksploracji obiektów szybko wypełniały się wodą. Jesienią i wiosną eksploracja była możliwa tylko

z zastosowaniem pomp, usuwających błyskawicznie pojawiające się wody gruntowe. W okresie wczesnego średniowiecza sytuacja hydrologiczna musiała być – co oczywiste – zupełnie inna. Trudno przypuszczać, by wkopywano zagłębione części obiektów poniżej poziomu wód gruntowych, narażając się na szybkie pojawienie się wody w zagłębionych częściach budynków. Z informacji uzyskanych od mieszkańców Żyrakowa wiemy, że istotne zmiany w tym zakresie dokonały się w ostatnich kilkudziesięciu latach, gdy eksploatacja złóż ilów i glin na potrzeby pobliskich cegielni doprowadziła do zmiany stosunków wodnych. Jednym z ich przejawów było niemal osuszenie starorzeczy, które jeszcze w latach 80. wypełnione były wodą.

Relikty wczesnośredniowiecznej wsi na stanowisku 3 w Żyrakowie są bardzo zniszczone. Przyczynami destrukcji było zajęcie części stanowiska przez pola orne, poddane intensywnej uprawie. Podniesiona wcześniej płytkość zalegania stropowych części obiektów bezpośrednio pod warstwą humusu o niewielkiej miąższości powodowała niszczenie w trakcie bieżącej uprawy pól. Stropowe powierzchnie licznych obiektów pokrywają ślady po przegłębieniach pługa. Ponieważ znaczna część stanowiska zajęta była przez współczesną zabudowę Żyrakowa, doszło do uszkodzenia lub zniszczenia części obiektów, m.in. zagłębionych części budynków wczesnośredniowiecznych. Fundamenty współczesnych budynków mieszkalnych i gospodarczych, liczne na obszarze o gęstej zabudowie media (magistrale i indywidualne przyłącza), ogrodzenia i rozbudowana sieć dróg o rozmaitych nawierzchniach dopełniały zniszczeń substancji zabytkowej (Okoński 2009, fot. 32-35). Podkreślić jednak należy, iż działo się to przed odkryciem stanowiska i wyznaczeniem jego rzeczywistego zasięgu.

W trakcie wyprzedzających badań wykopaliskowych w latach 2007 i 2008 wyeksplorowano 2508 obiektów archeologicznych, a wśród nich 760 obiektów bezpośrednio datowanych na okres wczesnego średniowiecza. Jak już wspomniano znajduje się wśród nich: 112 obiektów zagłębionych, 8 konstrukcji słupowych, 233 jam, 403 jamy posłupowe, 3 paleniska oraz 1 glinianka. Uprzedzając kolejne publikacje wyników badań stanowiska należy stwierdzić, iż po badaniach w latach 2009-2011 ilość ta została podwojona.

Relikty wczesnośredniowiecznej wsi na stanowisku Żyraków 3 są bardzo spektakularne i znakomicie czytelne. Bardzo charakterystyczne jest występowanie obiektów w skupiskach, odpowiadających poszczególnym zagrodom (Ryc. 6-16). Obok pozostałości zagłębionych części budynków w skład zagród wchodziły jamy

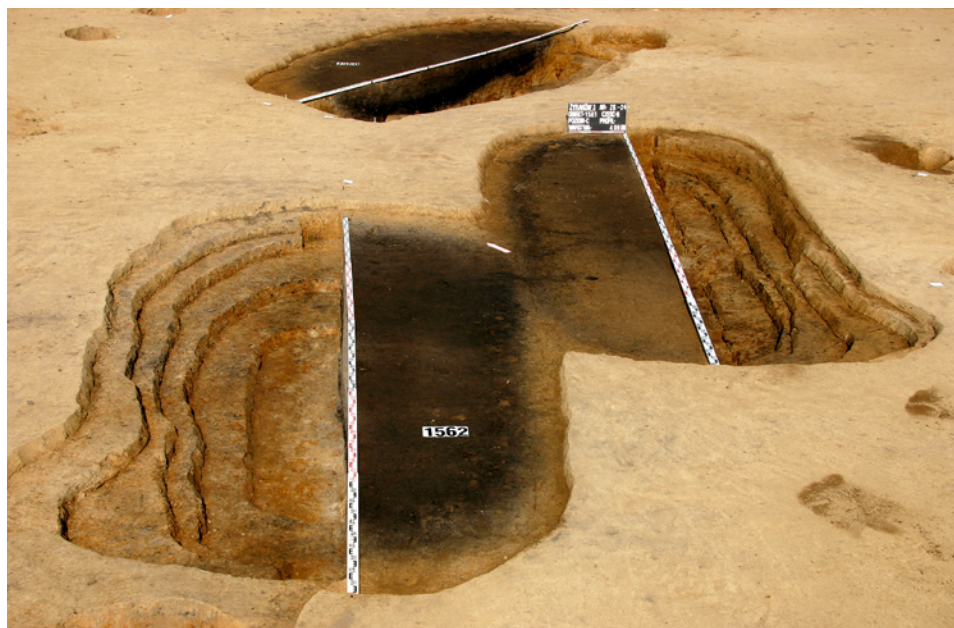
o rozmaitych funkcjach, występujące obok budynków lub wyodrębniające się pod ich dnami, paleniska znajdujące się na ogół w bliskości chat czy liczne jamy posłupowe. Często mamy do czynienia z występowaniem obok siebie 2 lub 3 zagłębionych części budynków, będących najpewniej relikdami budynków o rozmaitych funkcjach (Ryc. 9, 10, 12, 14). Sugerowane zróżnicowanie funkcjonalne potwierdzać może najlepiej fakt, iż zawsze w takim skupisku występuje obiekt o regularnym kształcie, płaskim dnie i wyraźnym poziomem użytkowym, będący niewątpliwie obiektem mieszkalnym. Towarzyszą mu obiekty o mniej regularnych kształtach, nieregularnych profilach i wypełniskach uboższych w treści antropogeniczne i zawierające znacznie mniej zabytków i materiałów o charakterze prób w obrębie jednorodnego na ogół wypełniska. Wydaje się, iż można je uznać za pozostałości zabudowań gospodarczych, związanych z domostwami mieszkalnymi. Koncepcja taka, nasuwająca się już w momencie eksploracji wymaga weryfikacji na etapie szczegółowego opracowania. Podkreślić należy, że bliskość występowania pozostałości zagłębionych części budynków względem siebie powoduje, iż o ile przyjmujemy ich współczesność (a przy interpretacji systemu zabudowy jako zagrodowego jest to konieczne) uzyskujemy istotne przesłanki do rekonstrukcji rzeczywistej wielkości budynków. W kilku przynajmniej przypadkach wielkość ta nie mogła być znacząco większa niż powierzchnia części zagłębionej, gdyż ograniczały ją sąsiednie budynki lub obiekty. Sugestię taką potwierdzają też stwierdzone w trakcie badań wykopaliskowych sytuacje, gdy wokół obiektów „wannowatych” lub zbliżonych, stwierdzono czytelne układy jam posłupowych, wyznaczających rzeczywistą powierzchnię budynków. Uczytelnienie na fotografiach tych jam posłupowych pokazuje relacje poszczególnych elementów niektórych budynków. Na ogół ściany można wyznaczać w odległości od 1,0 do niespełna 2,0 m od krawędzi wkopu zagłębionej części budynku (Ryc. 16, 17).

Charakterystyczne jest też występowanie w zespołach obiektów odpowiadających poszczególnym zagrodom rozmaitych funkcjonalnie pozostałości. Obok budynków występują w ich sąsiedztwie paleniska, jamy o zróżnicowanych funkcjach, układy jam posłupowych, a sporadycznie i innych pozostałości życia wsi sprzed ponad tysiąca lat. Najbardziej chyba spektakularnym przejawem jest odkrycie dwóch kompletów kamieni żarnowych, zalegających w płytkich jamach obok domostw (Ryc. 18, 19).

Znaczenie badań prowadzonych w Żyrakowie przez FROA polega przede wszystkim na tym, iż dysponujemy planem części wsi z okresu plemiennego

Ryc. 10. Żyraków stan. 3, gm. loco, woj. podkarpackie. Zespół obiektów 1560-1562 i towarzyszące im jamy

Fig. 10. Żyraków, site 3, loco commune, podkarpackie voivodeship. A complex of objects 1560-1562 and accompanying hollows



Ryc. 11. Żyraków stan. 3, gm. loco, woj. podkarpackie. Obiekty 1560-1562 na arze ZK/-24 w trakcie eksploracji

Fig. 11. Żyraków, site 3, loco commune, podkarpackie voivodeship. Objects 1560-1562 on the are ZK/-24 during exploration

i pierwszych dziesięcioleci państwa polskiego (Ryc. 3, 4). Charakterystyczna jest wielość form budynków ze środkowej fazy wczesnego średniowiecza. Znaczna ilość zbadanych obiektów pozwala na stwierdzenie powtarzalności pewnych zasadniczych typów budynków, co jest odzwierciedleniem istniejących form zabudowy. Jest to kwestia o doniosłym znaczeniu, gdyż dotyczy okresu istotnych przeobrażeń w zakresie form budownictwa drewnianego i szerzej – sposobu mieszkania Słowian. W przypadku stanowiska 3 w Żyrakowie mamy z jednej strony potwierdzone występowanie nielicznych czworokątnych półziemianek, tak charakterystycznych dla wczesnośredniowiecznej Słowiańszczyzny, a z drugiej – wyraźnie dominującą ilościowo grupę obiektów „wannowatych” i zbliżonych oraz słabiej poznanych

naziemnych konstrukcji słupowych. Trzy wieki funkcjonowania osady żyrakowskiej przypadają na czasy zasadniczych przeobrażeń w sposobie mieszkania wczesnośredniowiecznych Słowian. Znajdują one pełne odbicie w zbadanych reliktach zabudowy.

Wyjątkowo tylko występują na stanowisku czworokątne półziemianki, kontynuujące tradycyjną formę wczesnosłowiańskiego budynku mieszkalnego (Cygan 2006). Ze stanowiska 3 w Żyrakowie pochodzą jak dotąd trzy takie objekty.

Wśród obiektów osadowych na szczególną uwagę zasługuje 109 obiektów, będących zagłębionymi fragmentami naziemnych budynków największej obecnie wsi z okresu wczesnego średniowiecza na Podkarpaciu. Mowa tu o obiektach określanych jako „wannowate”,

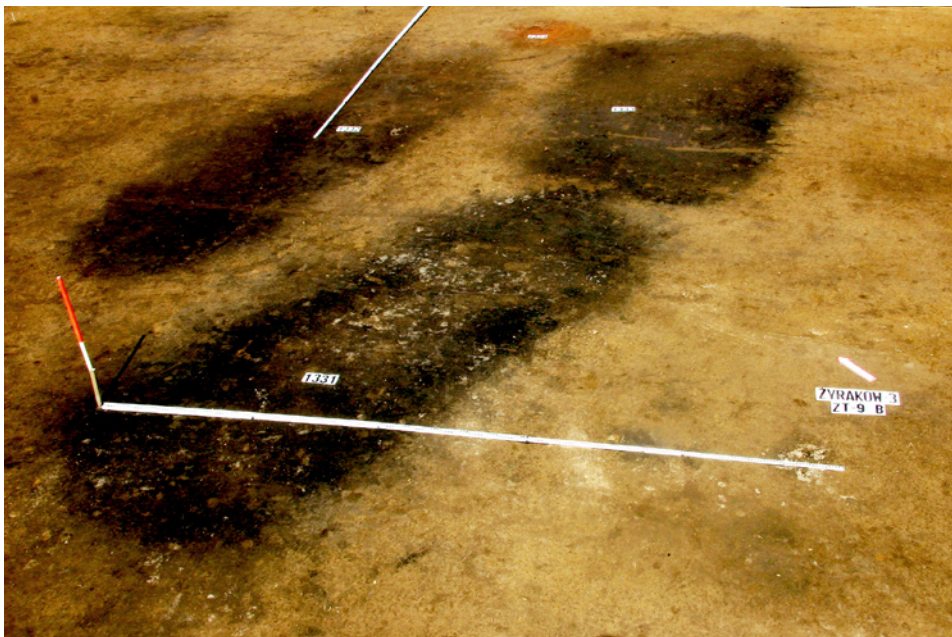


Ryc. 12. Żyraków stan. 3, gm. loco, woj. podkarpackie. Zespół obiektów wokół zagłębionej części budynku 733

Fig. 12. Żyraków, site 3, loco commune, podkarpackie voivodeship. A complex of objects around the sunk part of the building 733

stanowisku 3 w Żyrakowie 109 takich obiektów. Można wśród nich wyróżnić kilka różniących się szczegółami grup. W nawiasach przy numerze obiektu podano w przypadku niektórych obiektów istotne, dodatkowe informacje o występowaniu np. jam wyodrębniających się w dnie budynku (jama), wejść czy obecności paleniska pozaobiekтового.

Najliczniejsze są obiekty w kształcie prostokąta o zaokrąglonych narożnikach lub regularnie prostokątne, posiadające profil regularnie nieckowaty lub rzadziej o ukośnych ściankach bocznych i płaskim dnie. Pierwszą ich odmianę tworzą obiekty o jednorodnym wypełnisku, które stanowi spalenizna, zawierająca grudki polepy i drobne, przepalone kamienie. Do grupy tej należy 49 obiektów, tj. 9, 29, 50 (wyodrębniona jama), 214, 220, 231, 252, 254 (jama), 255, 258 (aneks wejściowy), 270, 289, 370, 386, 387, 427, 487, 495, 500 (wyodrębnione 2 jamy



Ryc. 13. Żyraków stan. 3, gm. loco, woj. podkarpackie. Obiekty „wannowate” 1331, 1332 i 1333 oraz związane z nimi palenisko na arze ZT/-9

Fig. 13. Żyraków, site 3, loco commune, podkarpackie voivodeship. “Bathtub-like” objects 1331, 1332 and 1333 and an accompanying hearth on the are ZT/-9

występujących powszechnie na stanowiskach osadowych wczesnego średniowiecza (np. Cetera 2004; Cetera, Okoński 1995/96, 195-206; Kobyliński 1988, 93, 102-116; Łojowska 2004, 183, 184; Mianowska 2001; Parczewski 1981; 1996, 274-299; Poleski 2004, 266-274; 2004a, 22-37; Tynieć 1994).

Interpretacja tych licznie odkrywanych na osadach i grodziskach wczesnośredniowiecznych obiektów była przedmiotem ożywionej dyskusji (Kobyliński 1988, 102-116). Do końca 2008 roku wyeksplorowano na

w dnie), 549, 601 (jama), 602, 603, 616 (jama zasobowa), 617, 618 (zadaszenia wejścia), 641 (obok palenisko), 657, 658, 733 (jama), 905 (wejście), 1033, 1074, 1111, 1331, 1332 (jama), 1562, 1821, 1956, 2000, 2015 (jama), 2063, 2072, 2203, 2208 (jama), 2252, 2386, 2413 i 2455.

Drugą odmianę tworzą obiekty na planie prostokąta o zaokrąglonych narożnikach, znacznej na ogół miąższości (do 80 cm) i wielowarstwowych wypełniskach z wyodrębnionymi poziomami użytkowymi. Grupę tych szczególnie okazałych i interesujących reprezentuje 7 obiektów, oznaczonych numerami 186, 650, 850, 1182, 1222, 2382 i 2406. Trzecią odmianę stanowią obiekty o regularnym rzucie prostokąta z zaokrąglonymi narożnikami, profilu nieckowatym lub ukośnych ściankach bocznych i płaskim dnie, z wyraźnie wyodrębnioną

Ryc. 14. Żyraków stan. 3, gm. loco, woj. podkarpackie. Obiekty 1698 i 1699 na arze ZM/-20

Fig. 14. Żyraków, site 3, loco commune, podkarpackie voivodeship. Objects 1698 and 1699 on the are ZM/-20



Ryc. 15. Żyraków stan. 3, gm. loco, woj. podkarpackie. Obiekt 2321 na arze ZM/-21

Fig. 15. Żyraków, site 3, loco commune, podkarpackie voivodeship. The object 2321 on the are ZM/-21

warstwą spalenizny na obrzeżach wypełniska i w dnie. Obecność wyraźnej warstwy spalenizny na obrzeżach bardzo regularnych wypełnisk zdaje się wskazywać na istnienie drewnianych konstrukcji bezpośrednio na krańcach wkopów tych obiektów. Taki rodzaj konstrukcji reprezentuje 12 obiektów: 136, 575, 974, 975, 981, 998, 1007, 1181, 1419, 1561, 1848, 1894. Kolejną odmianę stanowią obiekty na planie prostokąta o zaokrąglonych narożnikach, posiadające profil nieregularny i jednorodny wypełniska ze słabo zaznaczonym dnem. Treść wypełnisk stanowią warstwy brązowej lub szarej gliny albo zglinionej próchnicy, zawierającej nieliczne komponenty antropogeniczne. Brak spalenizny w wypełniskach wskazuje, iż naziemne części tych obiektów nie zostały strawione przez ogień. Do grupy tej należą 23 obiekty,

oznaczone numerami 31, 238, 279, 354 428, 485, 590 (jama w dnie), 664, 849, 880, 896, 953, 980, 1388, 1497, 1598 (dwie jamy), 1698, 1699 (jama), 1701 (aneks wejściowy), 1702, 2082, 2170 (śląd), 2249. Inną jeszcze odmianę stanowią obiekty o rzucie prostokąta o zaokrąglonych narożnikach i regularnych, nieckowatych wypełniskach o dwóch zasadniczo odmiennych warstwach. Centralną część wypełnisk zajmuje spalenizna za znaczną zawartością zabytków i innych komponentów antropogenicznych. Obrzeża wypełnisk zajmuje popielato-szara glina z pojedynczymi tylko węglami drzewnymi, nie zawierająca zabytków. Zaliczyć tu można 3 obiekty, oznaczone

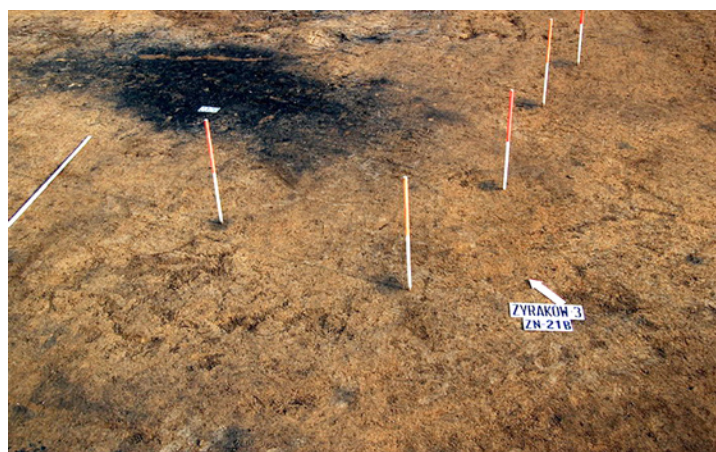
numerami 181, 573 i 670. Pojedynczy obiekt 2416 reprezentuje odmianę o rzucie prostokąta z zaokrąglonymi narożnikami, posiadający profil o ukośnych ściankach bocznych i płaskim dnie oraz dwuwarstwowe wypełnisko z wyraźnym poziomem użytkowym.

Drugą grupę tworzą obiekty o rzucie owalnym. Na podstawie analizy ich profili i charakteru wypełnisk wyróżnić można i w tej grupie kilka odmian. Pierwszą stanowią obiekty posiadające profil regularnie nieckowaty lub rzadziej o ukośnych ściankach bocznych i płaskim dnie. Wypełnisko obiektów należących tej odmiany jest jednorodne, a tworzy je spalenizna z drobnymi grudkami polepy i przepalonymi kamieniami. Reprezentuje ją 7 obiektów (76, 387, 496, 1481, 1588, 2320, 2450). Inną odmianę stanowi owalny w rzucie obiekt 298, który posiadał profil nieckowaty i wielowarstwowe wypełnisko. Odmianę trzecią obiektów owalnych w rzucie i posiadających regularne, nieckowate wypełnisko tworzy obiekt 2772. Jego wypełnisko jest dwuwarstwowe: centralnie



Ryc. 16. Żyraków stan. 3, gm. loco, woj. podkarpackie. Obiekt 2252 i wyznaczające zarys ściany jamy postłupowe

Fig. 16. Żyraków, site 3, loco commune, podkarpackie voivodeship. The object 2252 and post hollows marking the outline of the wall



Ryc. 17. Żyraków stan. 3, gm. loco, woj. podkarpackie. Obiekt 2320: jamy postłupowe (ucztylnione tyczkami) wyznaczają zarysy ścian

Fig. 17. Żyraków, site 3, loco commune, podkarpackie voivodeship. The object 2320: post hollows (emphasised by means of poles) mark outlines of walls

występuje spalenizna, a na obrzeżach zalega popielato-szara glina. Obiekt 654 stanowi kolejną odmianę. Był owalny w rzucie, posiadał profile nieregularne i jednorodne wypełnisko, które stanowiły warstwy brązowej gliny, zawierające nieliczne komponenty antropogeniczne. Ostatnią odmianę stanowią obiekty owalne w rzucie, posiadające profil nieckowaty, z wyodrębnioną warstwą spalenizny na obrzeżach. Grupę tę reprezentują obiekty 293 i 1560.

Nieco odbiega od wyżej przedstawionych obiekt 1925 na rzucie wydłużonego prostokąta o zaokrąglonych narożnikach, posiadający nieregularny profil, z wyodrębnionym poziomem użytkowym. Znaczna długość tego obiektu (784 cm) oraz ukształtowanie partii przydennych wskazuje, iż mamy w tym przypadku do czynienia

z pozostałością dwóch przylegających do siebie budynków o identycznym wypełnisku i jednakowej szerokości, które rozdzieliły się dopiero miąższością wypełnisk na poziomie dna.

Powyższy podział ma charakter wstępny i dotyczy tylko zagłębionych części obiektów. Eksploracja dalszych obiektów i szczegółowa analiza już zbadanych pozwoli doprecyzować przedstawioną klasyfikację. Na wstępnym etapie analizy wskazać można interesującą prawidłowość niemal dokładnej powtarzalności wymiarów części obiektów „wannowatych”. Uwaga ta dotyczy najbardziej regularnych, klasycznych obiektów „wannowatych”. Ich długość waha się od 416 do 540 cm, szerokość wynosi od 231 do 290 cm, a głębokość – od 52 do 68 cm. Powtarzalność wymiarów i szczegółów konstrukcji (równe, zbliżone do pionu ścianki boczne, wyraźny, regularny poziom użytkowy o miąższości do 20 cm, płaskie dno) zdaje się wskazywać na istnienie powtarzalnego modułu tych obiektów. Wyróżniają się one też znaczną ilością zabytków w wypełniskach.

Bardzo charakterystyczna dla osady w Żyrakowie jest obecność wczesnośredniowiecznych konstrukcji naziemnych, wyznaczonych przez bardzo czytelne układy jam postłupowych. Szczególnie interesujące są pozostałości czterech budynków, wzniesionych na planie kwadratu o boku około 5 m. Posiadały one wydzielone dodatkowymi słupami w narożniku południowym lub południowo-wschodnim pomieszczenia na planie trójkąta (obiekty 1000, 1001 i 2494). W przypadku obiektów 1000 i 2494 jedna ze ścian posiadała charakterystyczny, podwójny układ słupów.

Wystąpiły również pozostałości wczesnośredniowiecznych konstrukcji naziemnych, wznoszonych na planie trapezu (obiekt 350) lub kwadratu o boku około 2 m (obiekt 2496). Obiekt 100 stanowiła konstrukcja owalna o średnicy maksymalnie około 6 m. Obiekt ten zlokalizowany był w najbliższym sąsiedztwie wczesnośredniowiecznego budynku 186, jednak w żadnej z jam postłupowych tworzących jego konstrukcję nie znaleziono bezpośrednio datujących go zabytków. Charakter wypełnisk jam postłupowych, ich charakterystycznie rozmyte granice na poziomie wyróżnienia oraz treść warstw tworzących wypełniska są identyczne, jak w przypadku jam datowanych ceramiką z najbliższego sąsiedztwa. Sugestia o wczesnośredniowiecznej metryce tej interesującej konstrukcji jest w pełni uprawniona.

Z obiektów wczesnośredniowiecznej wsi na stanowisku Żyraków 3 pozyskano bogatą serię zabytków, głównie ceramiki (Ryc. 20-22). Pod względem technologicznym i formalnym reprezentuje ona szeroki przedział chronologiczny. Najstarszy horyzont wyznaczają liczne



Ryc. 18. Żyraków stan. 3, gm. loco, woj. podkarpackie. Obiekt 590 i jama z żarnami w trakcie badań

Fig. 18. Żyraków, site 3, loco commune, podkarpackie voivodeship. The object 590 and a hollow with querns during research



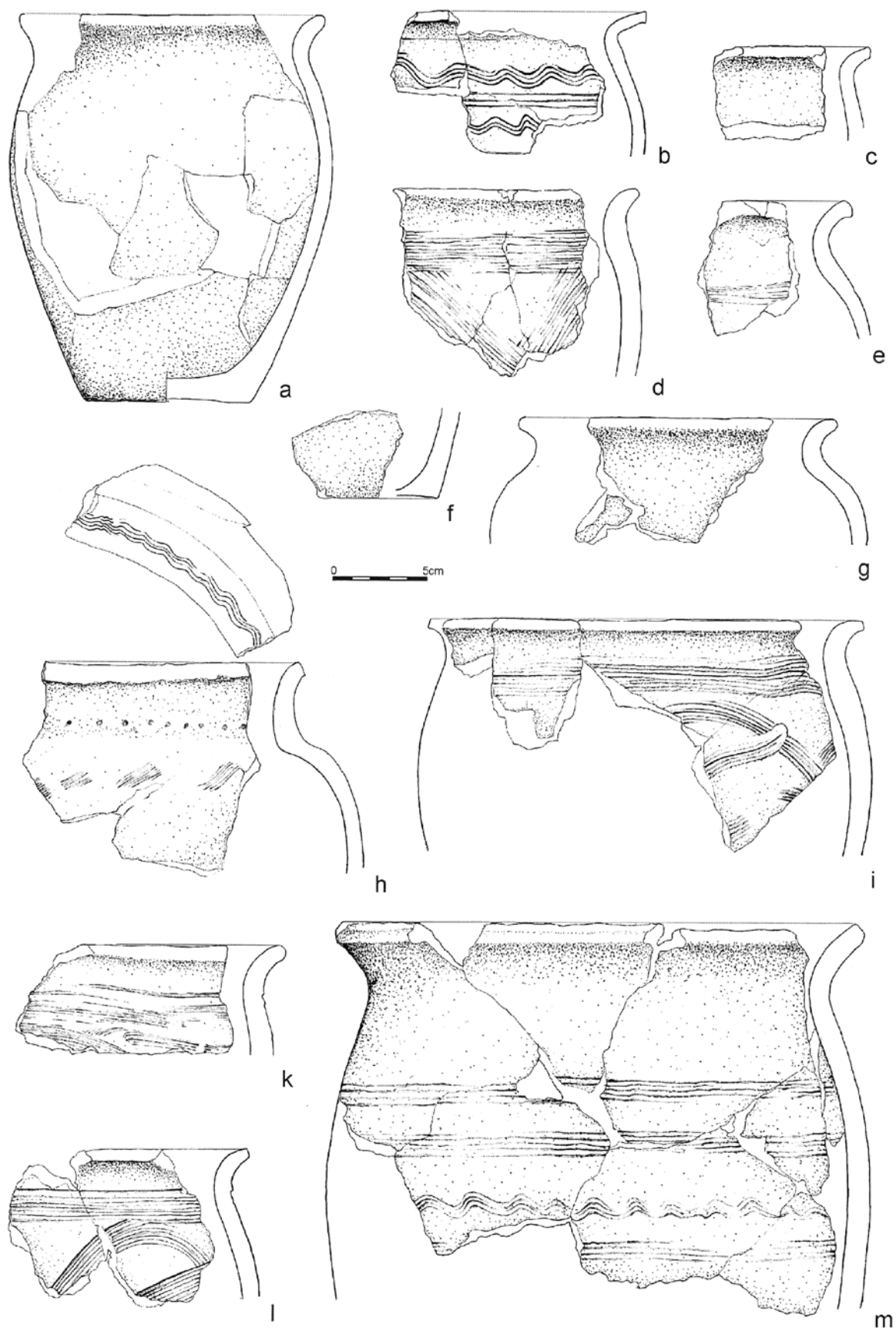
Ryc. 19. Żyraków stan. 3, gm. loco, woj. podkarpackie. Żarna w jamie 1126 obok jednego z obiektów „wannowatych”

Fig. 19. Żyraków, site 3, loco commune, podkarpackie voivodeship. Querns in the hollow 1126 near one of “bathtub-like” objects

fragmenty naczyń ręcznie lepionych, pozbawionych dekoracji lub dekorowanych motywami rytymi, w tym wykonanych wielozębnym grzebykiem głęboko na ogół rytym pasm złobków poziomych albo ułożonych naprzemian wielokrotnych linii falistych i poziomych. W większości pochodzą one z dużych, grubościennych garnków o łagodnie wychylonych krawędziach. W bogatym i zróżnicowanym zbiorze pozyskanym w trakcie wykopalisk w Żyrakowie występuje pełne spectrum ceramiki okresu plemiennego i wczesnopanstwowego. Zwraca uwagę, iż w najstarszej ceramice z VII/VIII-IX wieku występuje duża ilość gruboziarnistej domieszki

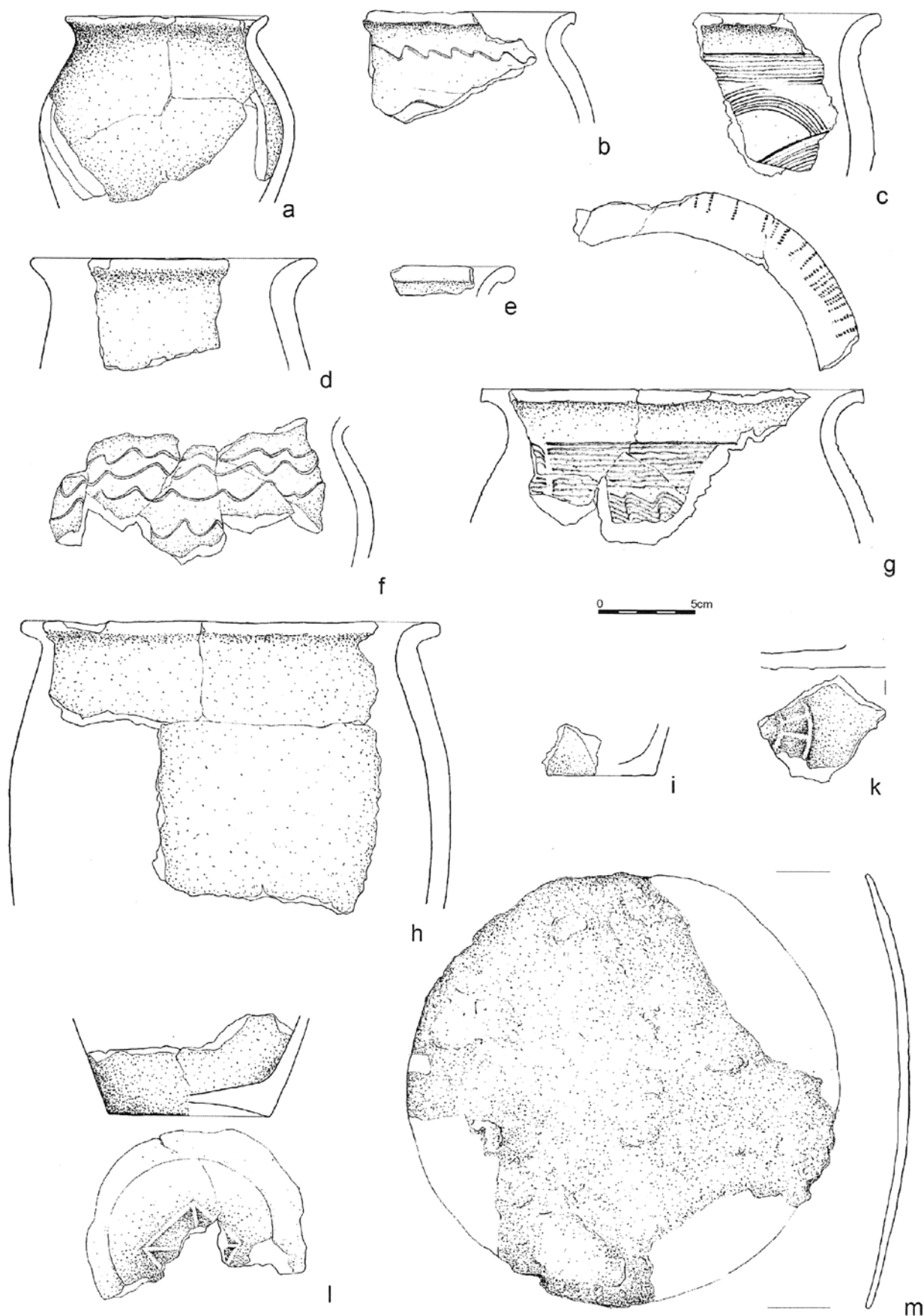
mineralnej, głównie ostrokrawędzistego tłucznia, nadającego powierzchniom naczyń charakterystycznej szorstkości. Najmłodszy horyzont, reprezentowany przez serie pochodzące z kilku zaledwie obiektów, reprezentują obtaczane na całej wysokości naczynia wykonane z gliny z dużą zawartością drobno- i średnioziarnistego piasku. Są to głównie garnki o wysoko umieszczonej największej wydętości brzuśca, zdobione zróżnicowanymi wątkami rytymi.

Wśród kilkudziesięciu przedmiotów żelaznych brak jest niestety dobrych, niezależnych wyznaczników chronologicznych. Obok przedmiotów powszechnie



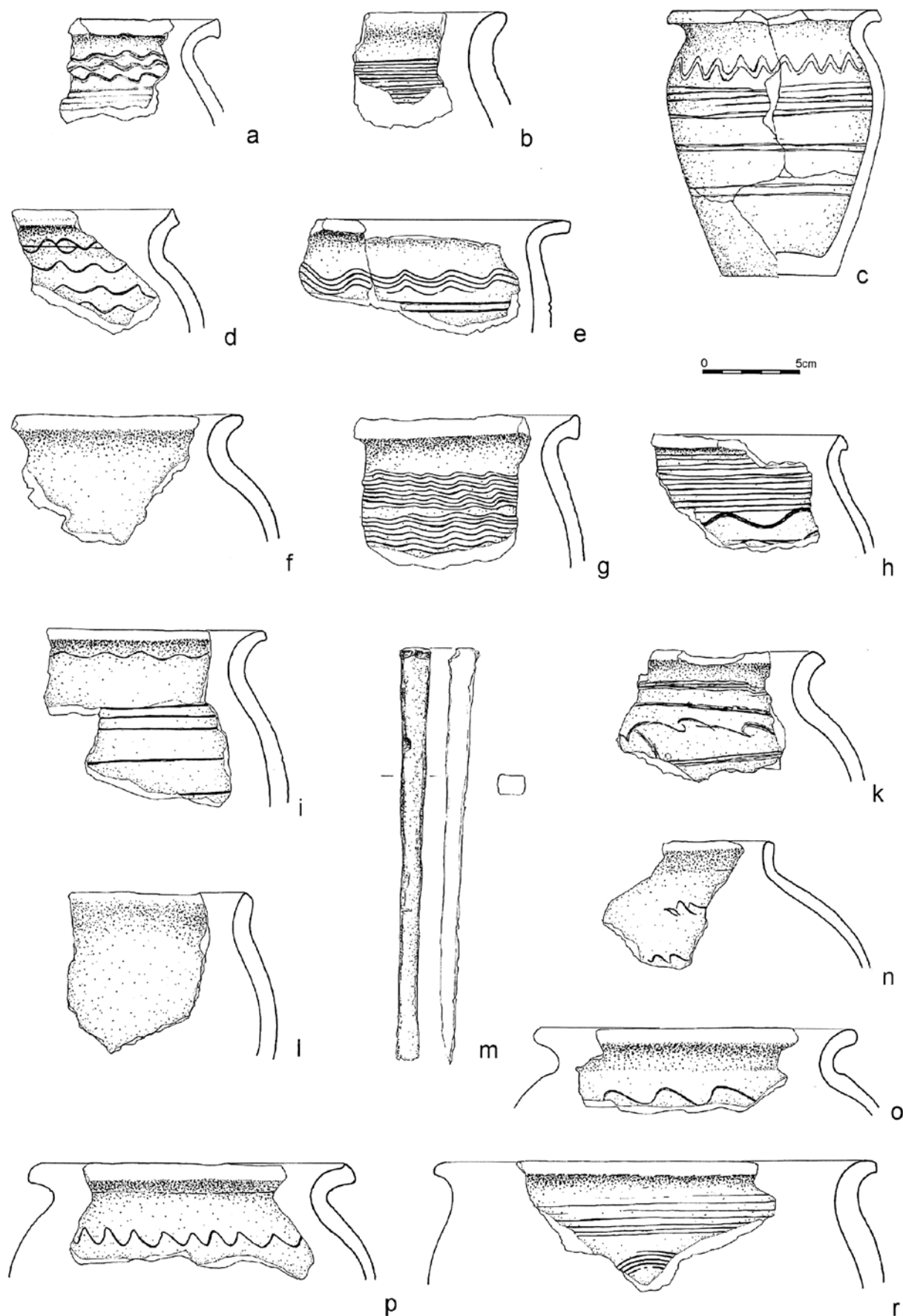
Ryc. 20. Żyraków stan. 3, gm. loco, woj. podkarpackie. Ceramika z osady wczesnośredniowiecznej z obiektów: (a) 2691; (b, g) 2851; (c, d) 181; (e, k) 220; (f, i, l) 3000; (h) 648; (m) 981

Fig. 20. Żyraków, site 3, loco commune, podkarpackie voivodeship. Ceramic ware from an early medieval settlement from objects: (a) 2691; (b, g) 2851; (c, d) 181; (e, k) 220; (f, i, l) 3000; (h) 648; (m) 981



Ryc. 21. Żyraków stan. 3, gm. loco, woj. podkarpackie. Zabytki z osady wczesnośredniowiecznej z obiektów: (a) 2382; (b) 3250; (c) 3000; (d) 3313; (e) 186; (f) 1111; (g) 136; (h) 3390; (i) 2382; (k) 186; (l) 2321; (m) 1701

Fig. 21. Żyraków, site 3, loco commune, podkarpackie voivodeship. Ceramic ware from an early medieval settlement from objects: (a) 2382; (b) 3250; (c) 3000; (d) 3313; (e) 186; (f) 1111; (g) 136; (h) 3390; (i) 2382; (k) 186; (l) 2321; (m) 1701



Ryc. 22. Żyraków stan. 3, gm. loco, woj. podkarpackie. Zabytki z osady wczesnośredniowiecznej z obiektów: (a) 3250; (b, r) 3000; (c) 734; (d) 2965; (e, f, h) 2851; (g) 2873; (i) 3400; (k, l) 1080; (m) 895; (n, p) 3251; (o) 2659

Fig. 22. Żyraków, site 3, loco commune, podkarpackie voivodeship. Monuments from an early medieval settlement from objects: (a) 3250; (b, r) 3000; (c) 734; (d) 2965; (e, f, h) 2851; (g) 2873; (i) 3400; (k, l) 1080; (m) 895; (n, p) 3251; (o) 2659

występujących na stanowiskach wczesnośredniowiecznych (np. liczne noże) zwraca uwagę odkrycie żelaznej miski typu śląskiego (Ryc. 21:m). Niestety, ten uniikatowy na terenie Podkarpacia zabytek też nie może być uznany za dobry datownik (Ginalski 1997, 230). Podobnie wygląda możliwość wykorzystania fragmentarycznie tylko zachowanej ostrogi, pochodzącej z obiektu 618.

Zbadanie dużej powierzchni wczesnośredniowiecznej wsi w Żyrakowie stwarza znakomite możliwości analizy wielu zagadnień wczesnośredniowiecznego osadnictwa. Zwraca na przykład uwagę fakt, iż pomimo dużej serii zbadanych obiektów o charakterze budynków stwierdzono zaledwie jeden przypadek przecinania się wypełnisk obiektów wczesnośredniowiecznych (obiekty 231 i 270). Praktycznie brak stratygrafii przy znacznym zagęszczeniu występowania dużych obiektów i ich zróżnicowaniu chronologicznym (nieco ponad 300 lat) musi zaskakiwać. Zbadane dotąd relikty budynków wczesnośredniowiecznych wykazują znaczne zróżnicowanie miąższości ich wypełnisk. Pomijając z oczywistych względów półziemianki stwierdzić należy, iż miąższość wypełnisk obiektów „wannowatych” i zbliżonych waha się od 10 do 80 cm. Zróżnicowanie miąższości wypełnisk obiektów, a zwłaszcza licznych reliktyw zagłębionych części budynków naziemnych, interpretować można dwojako. Możemy mieć do czynienia z odzwierciedleniem rzeczywistego zróżnicowania głębokości zagłębionych części budynków, albo też może ono wynikać ze zniszczenia stropowych części niektórych obiektów i ich wtórnego „wypłylenia”. Po obserwacjach poczynionych w trakcie badań stanowiska Żyraków 3 wydaje się, iż istotnym czynnikiem zróżnicowania głębokości obiektów była właśnie wtórna destrukcja wypełnisk części obiektów. Sąd taki zdaje się uzasadniać obecność kilku obiektów, wyróżnionych na podstawie występowania śladowo zachowanych wtrętów spalenizny i grudek polepy w calec. Choć zostały one odkryte bezpośrednio pod humusem, posiadały charakter i treść identyczną z występującą pod dnami obiektów zagłębionych. Ponieważ koncentracja takich treści na obecnym stropie calca odpowiadała średnim wymiarom obiektów „wannowatych” zdaje się nie ulegać wątpliwości, iż część tych obiektów została praktycznie zniszczona. Może to wskazywać na fakt, iż pierwotnie rozległy teren obecnego stanowiska był nieco pofałdowany. Kilkaset lat bogatej w wydarzenia historii Żyrakowa i uprawa pól w bardzo atrakcyjnej lokalizacji, na zapleczu historycznej wsi, w kierunku starego koryta

Wisłoki, doprowadziły do wyrównania terenu i w konsekwencji zniszczenia części wyżej położonych obiektów zagłębionych, po których pozostały tylko przebarwienia, w normalnych warunkach występujące pod dnami obiektów. Dopuszczenie takiej bardzo prawdopodobnej interpretacji jest też ważną okolicznością wskazującą na zakres możliwej dewastacji reliktyw zwłaszcza konstrukcji słupowych, utworzonych z płytszych na ogół jam posłupowych.

Osada na stanowisku 3 w Żyrakowie stała się po badaniach „autostradowych” jednym z rozpoznanych na największą skalę stanowisk wczesnośredniowiecznych na Podkarpaciu. Plan części wsi, znajdującej się w granicach linii rozgraniczenia autostrady A4, ujawnia istnienie charakterystycznego, zagrodowego systemu zabudowy. Badania wykopaliskowe i wykonywane opracowanie ich wyników będą ważnym wkładem w poznanie osadnictwa środkowej fazy wczesnego średniowiecza co najmniej w dolinie środkowej Wisłoki.

Podkreślić należy na zakończenie, iż w 2008 r. w najbliższej okolicy Żyrakowa przeprowadzono badania wykopaliskowe na 4 osadach wczesnośredniowiecznych w ramach priorytetu 4 Programu Operacyjnego „Dziedzictwo Kulturowe”. Badania finansowane przez Ministra Kultury i Dziedzictwa Narodowego pozwoliły znacząco wzbogacić wiedzę o mikroregionie osadniczym w dolinie środkowej Wisłoki w okresie plemeinnym i początkach państwa polskiego (Okoński, Szpunar, 2009). Na stanowiskach: Brzeźnica 36, gm. Dębica, Góra Motyczna 3 oraz Nagoszyn 9 i 10, gm. Żyraków, wyeksplorowano m.in. 7 współczesnych osadzie żyrakowskiej budynków. Były to relikty osad o rozproszonej zabudowie w typie przysiółków, niewątpliwie filialne względem gęsto zabudowanej i długotrwanie zamieszkiwanej osady, zbadanej na trasie projektowanej autostrady na stanowisku 3 w Żyrakowie. Połączenie rozmaitych działań przyniosło w krótkim czasie szereg istotnych informacji o pradziejach i wczesnym średniowieczu terenu w środkowym biegu Wisłoki. Atrakcyjność pozyskanych informacji zwiększa dodatkowo ich kontekst. Z jednej strony są to badania zrealizowane na terenie zaniedbanym do niedawna pod kątem rozpoznania archeologicznego, z drugiej – zrealizowano je w miejscu występowania rozmaitych pozostałości współczesnego osadnictwa. W niewielkiej odległości od osady na stanowisku Żyraków 3 zlokalizowane jest bowiem kurhanowe cmentarzysko na stanowisku 1 w Brzeźnicy, a w strefie karpackiej – grodzisko na wzgórzu „Okop” w Braciejowej – oba w gminie Dębica.

Bibliografia

- Cetera A. 1994. Budynki mieszkalne z grodziska w Zawadzie k. Tarnowa (na tle porównawczym). *Rocznik Tarnowski*, 255-276.
- Cetera A., Okoński J. 1995-1996. Wczesnośredniowieczna osada przyrodowa na stanowisku 101 w Tarnowie. *Rocznik Tarnowski*, 195-216.
- Cygan S. 2006. *Wczesnosłowiańskie półziemianki kwadratowe na terenie Polski, Czech, Słowacji, wschodnich Niemiec i Dolnej Austrii*. Rzeszów.
- Ginalski J. 1997. Wczesnośredniowieczne depozyty przedmiotów żelaznych z grodziska „Fajka” w Trepczy koło Sanoka. *Sprawozdania Archeologiczne* 49, 221-241.
- Jodłowski A. 1995. Pradzieje i wczesne średniowiecze. W: J. Buszko i F. Kiryk (red.), *Dębica. Zarys dziejów miasta i regionu*. Kraków, 47-84.
- Kobyliński Z. 1988. *Struktury osadnicze na ziemiach polskich u schyłku starożytności i w początkach wczesnego średniowiecza*. Wrocław-Warszawa-Kraków-Gdańsk-Lódź.
- Kondracki J. 1981. *Geografia fizyczna Polski*. Warszawa.
- Lach J., Kukulak J. 1995. Przyrodnicze warunki rozwoju Dębicy. W: J. Buszko i F. Kiryk (red.), *Dębica. Zarys dziejów miasta i regionu*. Kraków, 9-44.
- Łojowska K. 2002. Osada wczesnośredniowieczna w Tuszynie, pow. Mielec. *Materiały i Sprawozdania Rzeszowskiego Ośrodka Archeologicznego* 25 (2004), 159-186.
- Mianowska I. 2001. Wczesnośredniowieczna osada w Uluczu, pow. Brzozów. *Moravia Magna* 1. Kraków.
- Okoński J. 2009. Stanowisko 3 w Żyrakowie, pow. dębicki. Wstępne wyniki i refleksje na marginesie badań autostradowych. *Materiały i Sprawozdania Rzeszowskiego Ośrodka Archeologicznego* 30, 181-198.
- Okoński J., Szpunar A. 1999a. *Sprawozdanie z badań weryfikacyjnych i powierzchniowych na trasie planowanej budowy autostrady A4 we wschodniej części województwa tarnowskiego (km 502,4-542,3)*, (maszynopis w archiwum Instytutu Archeologii i Etnologii PAN w Krakowie oraz Archiwum WUOZ, Delegatura w Rzeszowie). Tarnów.
- Okoński J., Szpunar A. 1999b. *Żyraków, gm. Żyraków, stan. 3. Nr 26. Sprawozdanie z weryfikacyjnych badań sondazowych*, (maszynopis w archiwum Instytutu Archeologii i Etnologii PAN w Krakowie oraz Archiwum WUOZ, Delegatura w Rzeszowie). Tarnów.
- Okoński J., Szpunar A. 2000. *Archeologiczne Zdjęcie Polski. Wyniki badań powierzchniowych na obszarze 102-70*, (maszynopis w archiwum WUOZ, Delegatura w Rzeszowie). Tarnów.
- Okoński J., Szpunar A. 2002. Materiały wczesnośredniowieczne ze środkowego biegu Wisłoki. *Materiały i Sprawozdania Rzeszowskiego Ośrodka Archeologicznego* 23, 141-171.
- Okoński J., Szpunar A. 2009. Mikroregion osadniczy wczesnego średniowiecza w dolinie środkowej Wisłoki w świetle badań 2008 r. *Materiały i Sprawozdania Rzeszowskiego Ośrodka Archeologicznego* 30, 29-62.
- Parczewski M. 1981. Osadnictwo wczesnośredniowieczne na pograniczu śląsko-morawskim. Ze studiów nad lessowym Płaskowyżem Głubczyckim. *Przegląd Archeologiczny* 28, 123-174.
- Parczewski M. 1991. *Początki kształtowania się polsko-rubieży etnicznej w Karpatach. U źródeł rozpadu Słowiańszczyzny na odłamy wschodni i zachodni*. Kraków.
- Parczewski M. 1996. Rezultaty badań wykopaliskowych w Bachórze w latach 1993-1995. *Materiały i Sprawozdania Rzeszowskiego Ośrodka Archeologicznego* 17, 263-282.
- Podgórska-Czopek J. 2009. *Grodzisko Dolne, stanowisko 22 – wielokulturowe stanowisko nad dolnym Wisłokiem. Część II. Okresy rzymski i wczesnosłowiański*. Rzeszów.
- Poleski J. 2004. *Wczesnośredniowieczne grody w dorzeczu Dunajca*. Kraków.
- Poleski J. 2004a. *Naszacowice. Ein frühmittelalterlicher Burgwall am Dunajec*. Kraków.
- Poleski J. 2006. Przyczynek do poznania wczesnośredniowiecznego osadnictwa w polskiej części Karpat Zachodnich – dolina Dunajca i Raby. W: J. Gancarski (red.), *Wczesne średniowiecze w Karpatach Polskich*. Krosno, 33-75.
- Poradyło W. 2011. Stanowisko 1 w Terliczce nad dolnym Wisłokiem. *Materiały z końca epoki brązu i młodszego okresu rzymskiego. Via Archaeologica Ressoviensia* 1. Rzeszów.
- Starkel L. 1995. New data on the Late Vistulian and Holocene evolution of the Wisłoka valley near Dębica. *Evolution on the Vistula river valley during the last 15000 years*. Wrocław, 73-90.
- Szpunar B. 1997. Nowe znaleziska narzędzi kamiennych z terenu województwa tarnowskiego. *Materiały i Sprawozdania Rzeszowskiego Ośrodka Archeologicznego* 18, 169-172.
- Tyniec A. 1994. Wczesnośredniowieczna osada na stan. 7 w Niepli, gm. Jasło. *Materiały i Sprawozdania Rzeszowskiego Ośrodka Archeologicznego za rok 1993*, 235-249.

Summary

Jerzy Okoński

Research at the site 3 in Żyraków, loco commune, Dębica county, podkarpackie voivodeship, in 2007 and 2008

In 2007 and 2008, upon the order of the General Directorate for National Roads and Motorways (GDDKiA), the Foundation of the Rzeszów Archaeological Centre carried on rescue excavation research on the Tarnów – Rzeszów section of the A-4 motorway. The research preceding the investment was carried out, among others, at the site Żyraków 3 (AZP 102-70/12), *loco commune*, Dębica county, podkarpackie voivodeship. The site was located at the edge of the Wisłoka oxbow lake, in the area of the borderland of the Carpathians and the Sandomierz Basin. It was discovered during surface research in the corridor of the A-4 motorway under design in 1998. In the subsequent year, sample research was carried out at the site, also as a part of preparations for the construction of the motorway. It was also verified under the Polish Archaeological Record (AZP) programme. At the time of discovery and verification, it was assumed that the area of the site was approx. 2,5 ha. However, from the moment of discovery it was pointed out that the further section of the high terrace towards the west and particularly the south is built up densely and occupied by orchards and meadows. This made it virtually impossible to carry on surface research. These objective conditions became the basis for an important verification of the range of the site after the commencement of rescue excavation research in 2007.

The research that was carried on in the last few years, including research on motorway construction routes, rescue research and pre-investment research, often revealed the unreliability of surface surveys and the low usefulness of sample research for a more comprehensive reconnaissance of sites, particularly with regard to the determination of their range. Currently the area of the site 3 in Żyraków is approx. 23 ha, of which over 7,5 ha are located in the A-4 motorway separation line (Fig. 2). According to the current reconnaissance, the site 3 in Żyraków is an extensive multicultural settlement. During excavation research in 2007 and 2008, the area of 456,4 ares of the site was examined. During this research, 2508 objects were explored, most of them being various sunk objects. In addition, 16 post and beam structures, one modern tomb and traces of the modern road were marked out. In terms of function, among sunk objects we can distinguish 112 “bathtub-like” and similar objects, 578 settlement hollows with varied functions, 55 hearths, one well, one clay pit and 2 dikes. The remaining 1724 objects are post hollows, which occur separately or form various arrangements and structures. 17 hollows made by windfallen trees were catalogued, too.

The settlement of the Lusatian culture dating back to the end of the Bronze Age and the Early Iron Age was located in the southern part of the site. 85 hollows, 2 hearths and 6 post hollows related to this settlement were explored. The production part of the settlement of the Przeworsk culture dating back to the Late Roman period was examined in the north-eastern part of the site. 25 hollows, 33 hearths (dated only with

ceramic ware in fills), a single post and beam structure, one well and 16 post hollows date back to the 3rd-4th century. A prevailing part of fills of extensive dikes formed during the Roman period, too. There is no doubt that further hearths and small post and beam structures not dated directly with material that were discovered in their neighbourhood are also connected with the production part of the settlement dating back to the late Roman period.

The most interesting discovery at the site 3 in Żyraków is definitely the reconnaissance of an extensive, densely developed village dating back to the tribal phase of the Early Middle Ages. The main period of existence of the settlement lasted from the 8th till the 10th century, but the beginnings of the settlement should be dated at the 7th century and the end of its existence should be dated at the beginning of the 11th century. Until now, 112 sunk parts of early medieval buildings, at least 8 ground post and beam structures, 233 hollows, 403 dated post hollows, 3 external hearths and one clay pit have been explored. Undoubtedly, most of over 1200 chronologically unspecified post hollows are also relics of an early medieval village. However, the lack of historic objects in fills makes direct dating impossible. The early medieval phase is represented by almost 17 000 fragments of ceramic ware (including over 800 fragments of baking pans), clay spindle-whorls, an iron Silesian bowl, numerous knives and several fragments of various iron objects.

41 hollows, one hearth and 34 post hollows date back to the Late Middle Ages. 47 objects and 24 post hollows date back to the modern period. The chronological and cultural origin of 102 objects, 2 post and beam structures, 13 hearths and 1209 post hollows is not specified. The chronological origin of one post and beam construction, 38 hollows, 3 hearths and 13 post hollows is dated at prehistoric times. Around 300 fragments of ceramic ware and 5 historic flint objects date back to these times. At the stage of elaboration of results of excavation research, it will be presumably possible to specify precisely the chronological origin of the part of these materials and, probably, to mark out some other chronological and cultural phases at the site. Neolithic remains, including fragments of axes in early medieval huts, were found in the humus layer or on the secondary deposit in fills of later objects.

The chronological and cultural origin of 109 hollows, 2 post and beam structures, 13 hearths, 1216 post hollows and 2 dikes is not specified.

The farmstead-type development system is a characteristic feature of an early medieval village at the site Żyraków 3. Buildings usually occurred in clusters consisting of a house and auxiliary farm buildings. Hearths and hollows fulfilling various functions are also parts of such cluster, which corresponds to individual farmsteads of the Slavic village. A large number of structural details of buildings, such as post hollows marking walls, roofed arcades along hut walls and the entrance, was disclosed during research. The large number of examined objects provides a wealth of information about the building arrangement of the Early Medieval settlement. Among examined objects there were three four-angled semi-dugouts representing the traditional type of a Slavic homestead in the

early phase and the middle phase of the Early Middle Ages. However, the biggest group of objects at the site 3 in Żyraków consisted of “bathtub-like” or similar objects. In 2007 and 2008, 112 such objects were explored. Among them, we can mark out four-sided objects with rounded corners or less frequent oval objects. Many varieties were recognised according to preliminary classification on the basis of details of shapes of walls and bottoms and the stratification of fills. In some cases, arrangements of post hollows marking walls of ground parts of buildings whose sunk parts formed “bathtub-like” objects were uncovered. The very characteristic objects that have survived in Żyraków are remains of ground buildings with a post and beam structure, including three identified structures on the plan of a square with an approx. 5 m long side with a small triangular room marked with additional posts in the corner of the hut. Remains of post and beam structures on the oval or rectangular plan were also examined. Buildings are accompanied by hearths, hollows with diversified functions, arrangements of post hollows and occasionally other remains of the village that existed more than 1000 years ago. Perhaps the most spectacular discovery concerns two sets of quern-stones in shallow pits near homesteads (Fig. 18, 19).

In 2008, in the immediate environment of the site, rescue research was carried on under the priority no. 4 of the “Cultural Heritage” Operational Programme financed by the Ministry of Culture and National Heritage Board of Poland. At the Brzeźnica site 36, Dębica commune, the Góra Motyczna site 3 and Nagoszyn sites 9 and 10, Żyraków commune, 7 buildings, mainly residential ones, contemporary to the Żyraków settlement were explored. These were relics of settlements with dispersed building arrangement in the form of hamlets, which certainly played a subsidiary role towards the densely developed settlement inhabited for a long time that was examined on the route of the motorway under design at the site 3 in Żyraków. The combination of various activities brought within a short time a series of important information about the primeval history and the Early Middle Ages concerning the land in the middle course of the Vistula. The attractiveness of acquired information is increased by their context, because, within a short distance of the settlement at the site 3, a burrow graveyard is located at the site 1 in Brzeźnica, and in the Carpathian zone a hillfort is located at the site 1 in Braciejowa – both sites are located in the Dębica commune.

■