

**Adam Ostasz**

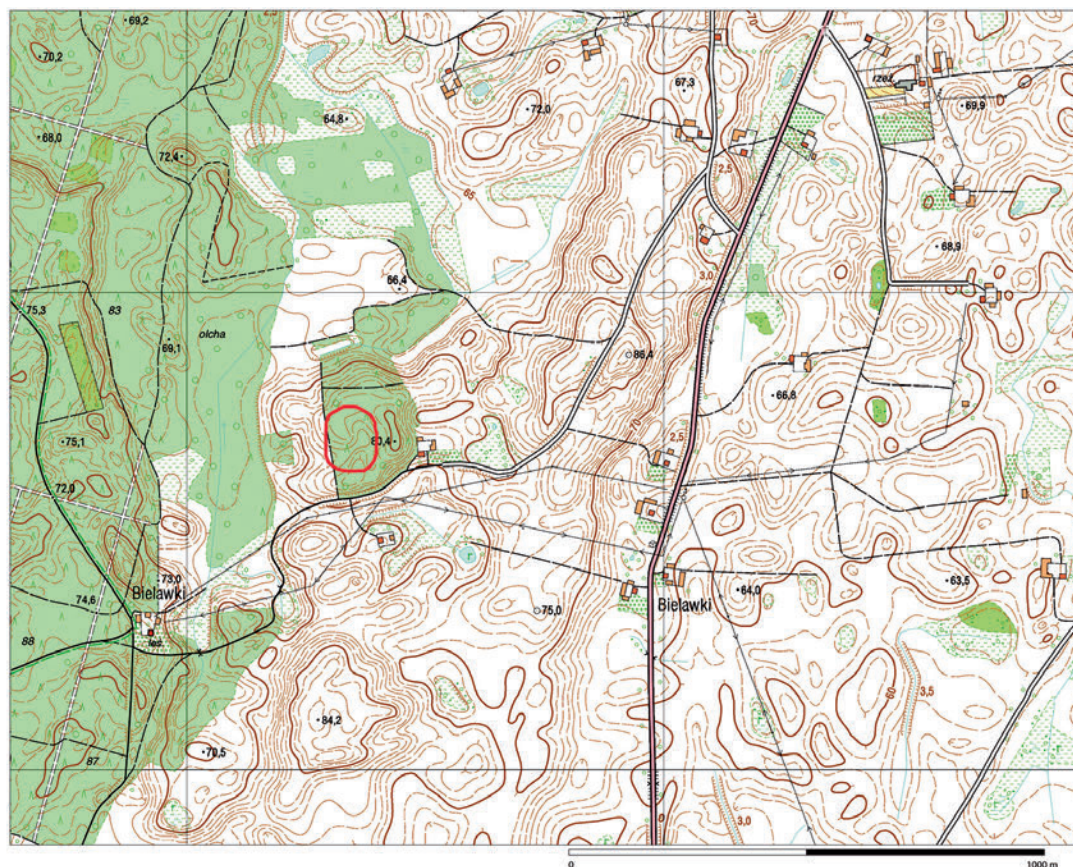
## Sprawozdanie z realizacji badań ratowniczych przeprowadzonych w Bielawkach, stanowisko 6, AZP 21-44/69, gm. Pelplin, woj. pomorskie

**P**race archeologiczne, którymi kierował Adam Ostasz z Muzeum Archeologicznego w Gdańsku podjęto 7 września i zakończono 15 grudnia 2006 roku. W okresie tym przebadano około 120 arów powierzchni stanowiska leżącego w pasie autostrady A-1.

Teren badań został odhumusowany w trakcie nadzorów archeologicznych prowadzonych w lipcu 2006 roku przez Krajowy Ośrodek Badań i Dokumentacji Zabytków (Uściłko 2006). Cały teren porośnięty był młodym lasem sosnowym. W wyniku obserwacji odkrytych obiektów archeologicznych stwierdzono

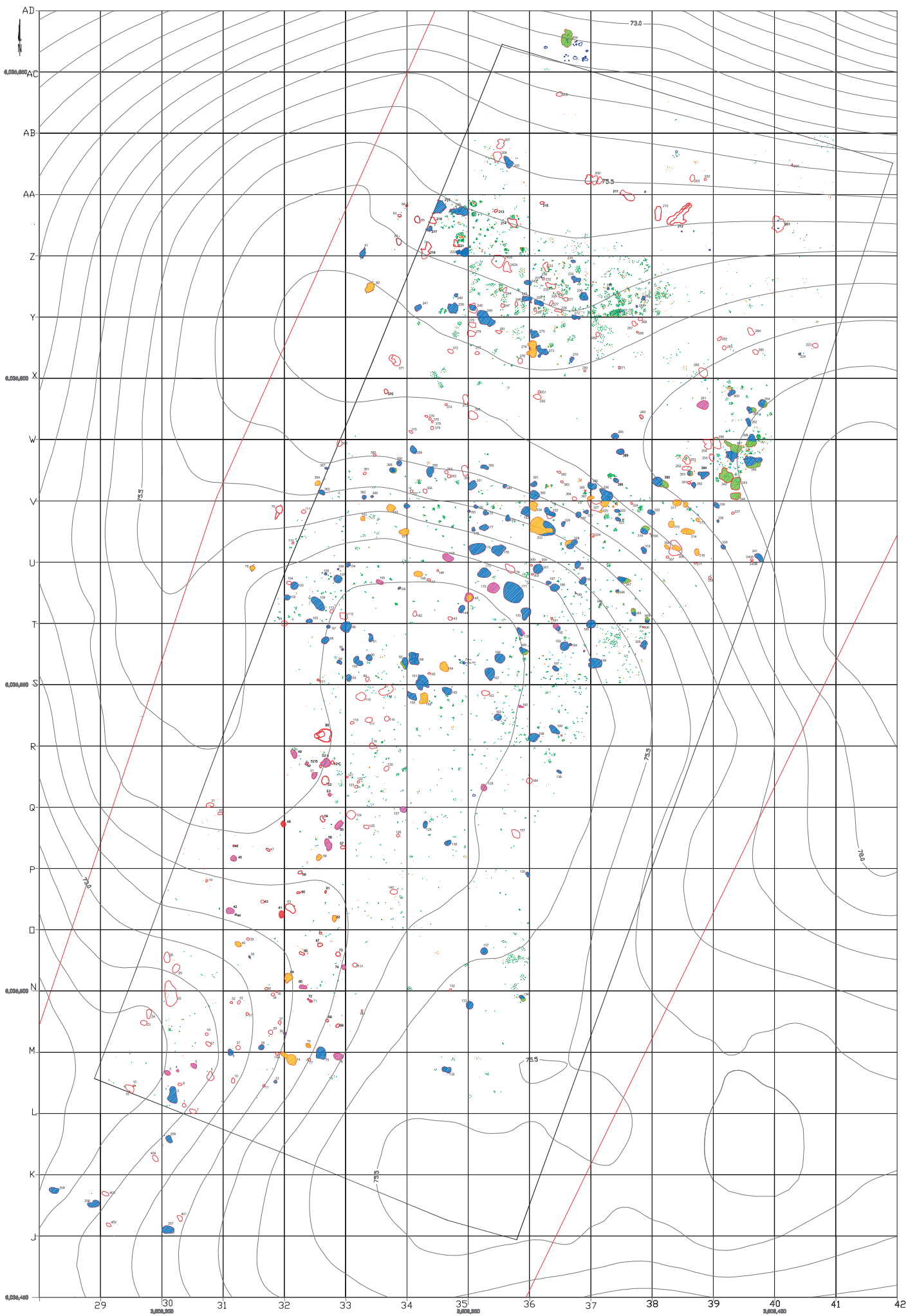
zniszczenie, lub silne zniszczenie zdecydowanej większości stropów obiektów i warstw kulturowych.

Stanowisko jest położone w środkowej części Pojezierza Starogardzkiego, znajduje się w granicach wsi Bielawki. Leży na zachodnim zboczu wyniesienia morenowego (Ryc. 1) w bezpośrednim pobliżu zabudowań nr 17, położonych przy drodze gruntowej prowadzącej z centrum wsi w kierunku Leśniczówki Bielawki. Jego zasięg na osi północ-południe wynosi 200 metrów, pomiędzy 40+450 km a 40+650 km autostrady A-1. Stanowisko zajmuje południowy łagodny stok moreny



**Ryc. 1.** Bielawki, stan. 6, gm. Pelplin, woj. pomorskie. Lokalizacja stanowiska

**Fig. 1.** Bielawki, site 6, Pelplin commune, pomorskie voivodeship. Site location



obiekty  
kamień

KPCW  
KPL

WS  
KŁ

WB

krzemień  
ceramika  
polepa

kość  
zabytek kamienny spalenizna





**Ryc. 2.** Bielawki, stan. 6, gm. Pelplin, woj. pomorskie. Plan zbiorczy stanowiska z rozwarstwieniem chronologicznym. **Objaśnienia:** KPCW – kultura późnej ceramiki wstęgowej; KPL – kultura pucharów lejkowatych; WB – wczesna epoka brązu; KŁ – wczesna epoka żelaza, kultura łużycka; WS – wczesne średniowiecze; obiekt – przynależność kulturowa nieokreślona

**Fig. 2.** Bielawki, site 6, Pelplin commune, pomorskie voivodeship. Collective plan of the site with chronological stratification. **Explanations:** KPCW – Late Linear Pottery culture, KPL – Funnel Beaker culture, WB – early Bronze Age, KŁ – early Iron Age, Lusatian culture; WS – early Middle Ages; object – cultural affiliation not specified

o podłożu uformowanym z piasków sypkich i gliny, znajduje się w pobliżu cieków wodnych i niewielkich oczek wodnych obecnie zatorfionych. Powierzchnia badanej moreny zbudowana była z piasków barwy brązowej z soczewkami barwy ciemnożółtej lub pomarańczowej, gliny spiaszczonej i z gliny właściwej zalegającej na szczycie wzniesienia i na jego północnym stoku. Próchnica zaznaczała się nieznacznie w profilu, a jej miąższość wynosiła 30 centymetrów.

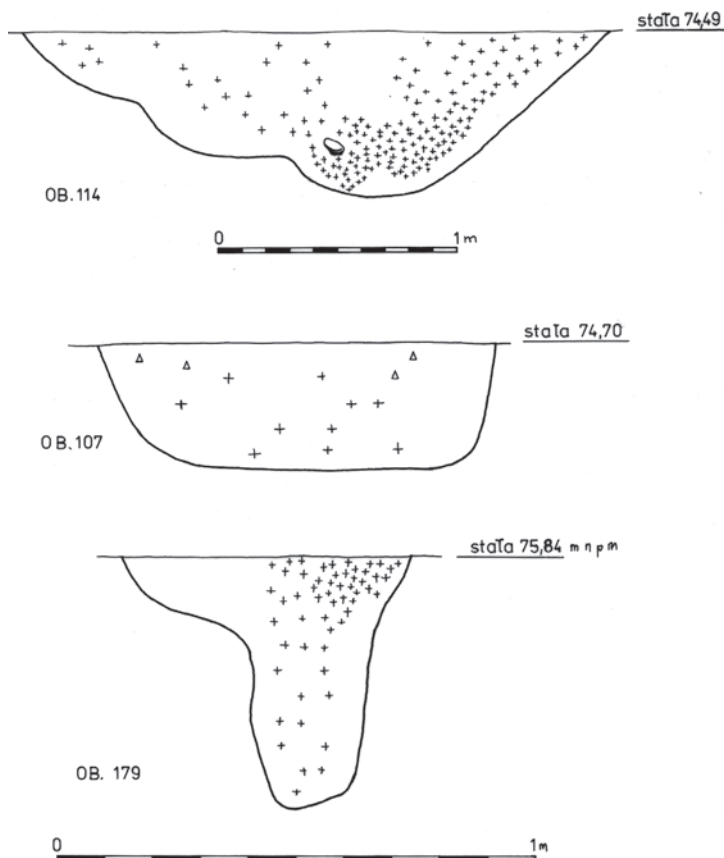
W Bielawkach odkryto wielokulturowe osadnictwo neolityczne (Ryc. 2) ze zdecydowaną przewagą relikwów kultury pucharów lejkowatych, w sumie 133 obiekty. Ponadto zarejestrowano ślady osadnictwa z wczesnej epoki żelaza, z okresem tym powiązano 25 obiektów kulturowych. Niniejsze sprawozdanie powstało na podstawie prac A. Ostasza (2007a; 2007b). Stanowisko zostało w podobny sposób zaprezentowane w artykule Z. Ratajczyk, A. Ostasz (2010). Szczególne nasilenie osadnictwa następuje w środkowym okresie neolitu (kultura pucharów lejkowatych). Niektóre fragmenty naczyń mają charakter starszy, związany ze stylistyką naczyń kultury późnej ceramiki wstęgowej (dalej: KPCW). Z okresem tym powiązano 4 obiekty kulturowe, w kolejnych 14 obiektach stwierdzono obecność materiału tej kultury wraz z materiałem ceramicznym kultury pucharów lejkowatych (dalej: KPL) i w 3 obiektach z materiałem z wczesnej epoki brązu. Część naczyń natomiast posiada stylistykę form naczyń kultur z młodszego neolitu i wczesnej epoki brązu (kultura amfor kulistych, kultura ceramiki sznurowej). Z okresem tym można powiązać 23 obiekty kulturowe. Omawiany teren sporadycznie eksploatowano we wczesnym średniowieczu, odkryto 2 jamy związane z tym okresem. W sumie z pośród 405 odkrytych obiektów z 204 pozyskano materiał pozwalający na określenie ich chronologii. Dla pozostałych 201 obiektów, głównie jam nieokreślonych i dołków postłupowych chronologii nie określono.

## ■ EPOKA KAMIENIA

Koncentracja śladów osadniczych w postaci obiektów nieruchomych i zabytków występuje wzdłuż centralnej osi północny-wschód - południowy-zachód stanowiska, na silnie przekształconym zboczu o najmniejszym stopniu nachylenia, oraz na lekko wypłaszczonej szczycie wzniesienia w północnej części stanowiska. Omawiane ślady charakteryzowała niewielka miąższość zdegradowanych warstw kulturowych i akumulacyjnych o średniej miąższości 5 cm, jedynie w części północno-wschodniej (warstwa II) dochodzącej do 50 cm.

Wśród obiektów przeważają dołki postłupowe i różnego rodzaju jamy pełniące głównie funkcje glinianek/śmietników, sporadycznie spizarów. Ponadto odkryto paleniska, ogniska i piece. Śladem domów mieszkalnych były liczne skupiska jam postłupowych, w chwili obecnej można jedynie stwierdzić, że były to konstrukcje wsparte na palach a ich powierzchnia nie przekraczała 20 m<sup>2</sup>.

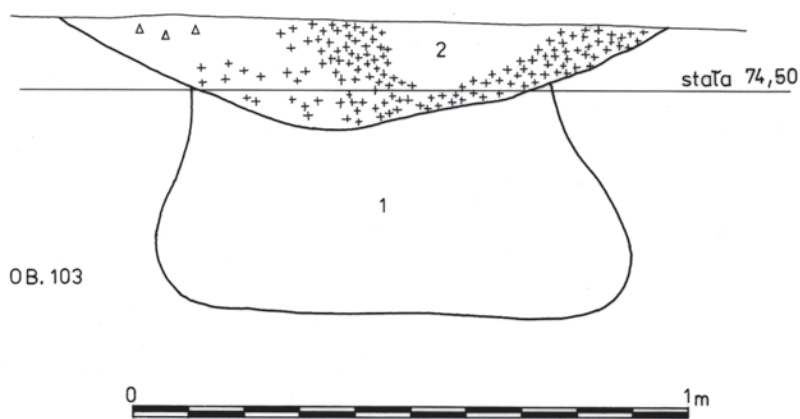
Dołki postłupowe (Ryc. 3) posiadały wypełnisko złożone z szarych, brunatnych i brązowych glin spiaszczonych przemieszanych ze spalenizną, węglami drzewnymi i polepą. Zarys poziomy głównie owalny i okrągły.



**Ryc. 3.** Bielawki, stan. 6, gm. Pelplin, woj. pomorskie. Profile jam i dołka postłupowego kultury pucharów lejkowatych

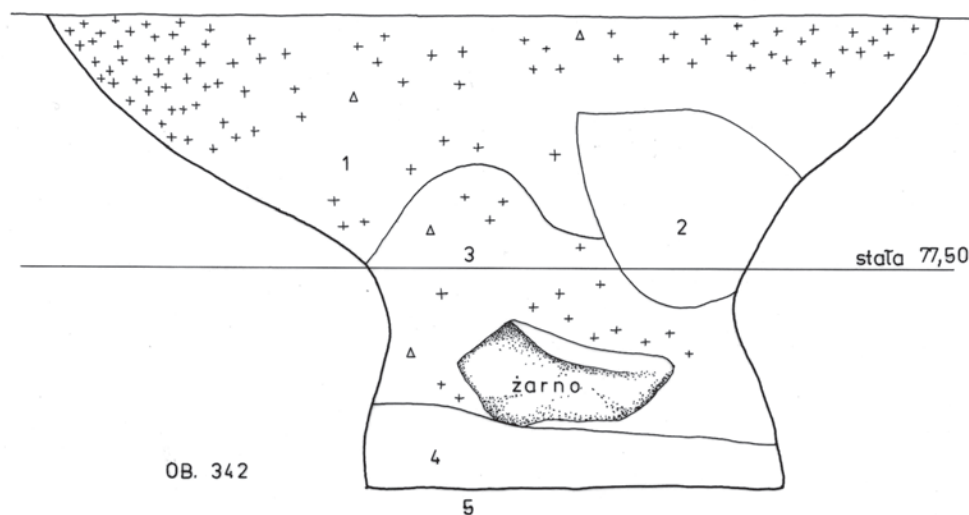
**Fig. 3.** Bielawki, site 6, Pelplin commune, pomorskie voivodeship. Profiles of pits and a post hole from the Funnel Beaker culture





**Ryc. 4.** Bielawki, stan. 6, gm. Pelplin, woj. pomorskie. Profile jam gospodarczych: obiekt 103 – kultura pucharów lejkowatych, obiekt 342 – kultura późnej ceramiki wstęgowej

**Fig. 4.** Bielawki, site 6, Pelplin commune, pomorskie voivodeship. Profiles of utility pits: object 103 – Funnel Beaker culture, object 342 – late linear pottery culture



Wymiary w rzucie od 30 do 70 cm. Posiadały profile nieckowate, nieregularne i U-kształtne o miąższości od 7 do 100 cm. Dolki postłupowe były przeważnie zniszczone lub uszkodzone. We wnętrzu obiektów sporadycznie znajdowano fragmenty naczyń i odpady krzemienne.

Jamy gospodarcze najczęściej posiadały jedno warstwowe wypełnisko barwy plamistej złożonej z brunatnych i brązowych piasków, rzadziej z domieszką piasku szarego, często z domieszką spalenizny i nielicznych drobnych fragmentów węgla drzewnego. Zarys poziomy owalny, nieregularny i okrągły o średniej średnicy 110 cm. Profil nieckowaty i nieregularny rzadziej prostokątny, workowaty lub trapezowaty o miąższości od 5 do 110 cm (Ryc. 3). Często rejestrowano zniszczenie lub uszkodzenie stropu obiektu. We wnętrzu obiektów znajdowano fragmenty naczyń, rzadziej kości zwierzęce, narzędzia kamienne (Ryc. 4) i grudki polepy.

Paleniska posiadały jedno i dwu warstwowe wypełnisko barwy plamistej złożonej z ciemno brunatnych piasków oraz spalenizny i/lub węgla drzewnych. Zarys poziomy owalny o średnich wymiarach do 120 cm. Profil nieckowaty i nieregularny o miąższości od 15 do 45 cm. Obiekty te zbudowano z kamieni ułożonych

w nieckowatych wkopach. W wypełnisku palenisk znajdowano fragmenty garnków, kości zwierzęce a nawet grociki krzemienne.

Ogniska o jedno- i wielowarstwowym wypełnisku barwy plamistej złożonych z: brązowych piasków z węglem drzewnym, spalenizny oraz z brunatno-czarnych piasków często z fragmentami węgla drzewnego i spalenizną. Czasem w stropach obiektów występowała polepa. Ogniska miały kształt owalny – do 170 cm. Profil nieckowaty i zbliżony do prostokątnego o miąższości do 50 cm (Ryc. 5 i 6). W wypełnisku znajdowano fragmenty garnków, kości zwierzęce i zabytki krzemienne.

Piece o wielowarstwowym wypełnisku barwy plamistej złożonych z: glin ciężkich z węglem drzewnym, spalenizną oraz z brunatnych piasków często z fragmentami węgla drzewnego, spalenizną i polepą. Kształtu nieregularnego i owalnego do 290 cm. Profil wannowaty i zbliżony do prostokątnego o zachowanej miąższości do 40 cm (Ryc. 7). W wypełnisku znajdowano fragmenty garnków, kości zwierzęce i zabytki krzemienne.

Odkryte warstwy nazwane warstwami kulturowymi nr I, III i IV zostały wyznaczone graficznie głównie na podstawie prowadzonej planigrafii wszystkich zabytków

**Ryc. 5.** Bielawki, stan. 6, gm. Pelplin, woj. pomorskie. Rzut i profil ogniska kultury pucharów lejkowatych

**Fig. 5.** Bielawki, site 6, Pelplin commune, pomorskie voivodeship. View and profile of a bonfire from Funnel Beaker culture

nieruchomych na obszarze 1 ara i jego ćwiartek. Jedynie w przypadku warstwy nr II, której miąższość przekraczała 60 cm nie było problemu z prześledzeniem jej zasięgu.

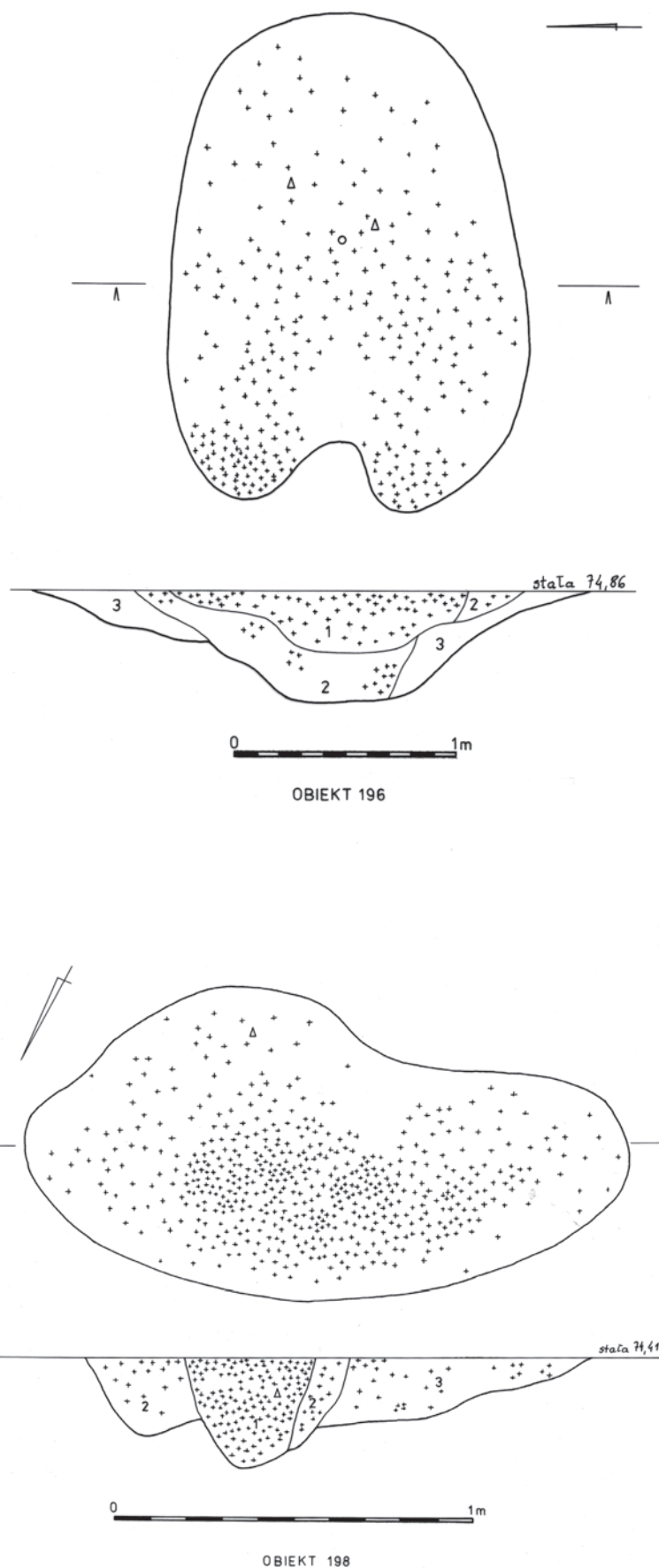
Warstwa kulturowa I – zlokalizowana w środkowej części stanowiska o powierzchni około 1600 m<sup>2</sup>. Miąższość warstwy wahała się od 1 do 10 cm. Składała się z szarego piasku i próchnicy przemieszanych z niewielką ilością węgla drzewnych, spalenizną i jasno szarym piaskiem lekko gliniastym. Warstwę tą należy wiązać z intensywniejszym użytkowaniem południowej części skłonu wyniesienia.

Warstwę kulturową II zlokalizowano w północno-wschodniej części stanowiska. Wypełnisko złożone z piasków szaro-brunatnych przemieszanych z domieszką węgla drzewnych i spalenizny. Zarys warstwy nieregularny o wymiarach 15 × 14 metrów (warstwa stanowi zachodnią granicę intensywniejszego osadnictwa ulokowanego na szczycie wyniesienia). Miąższość do 0,5 metra. Z warstwą tą bezpośrednio powiązane są obiekty ziemne i rozbudowana planigrafia zabytków ruchomych. Wspólnie tworzą zespół jam i wyraźną warstwę użytkową wokół. W wypełnisku odkryto fragmenty ceramiki naczyniowej, polepę, liczne ślady produkcyjne – krzemień i fragmenty węgla drzewnych (Ryc. 3).

Warstwę kulturową III zlokalizowano w północno-zachodniej części stanowiska. Wypełnisko złożone z gliny i gliny spiaszczonej barwy szarej i żółtej przemieszanej z próchnicą i węglami drzewnymi. Zarys warstwy nieregularny o powierzchni około 1200 m<sup>2</sup>. W wypełnisku odkryto fragmenty ceramiki naczyniowej, polepę, krzemień i fragmenty węgla drzewnych.

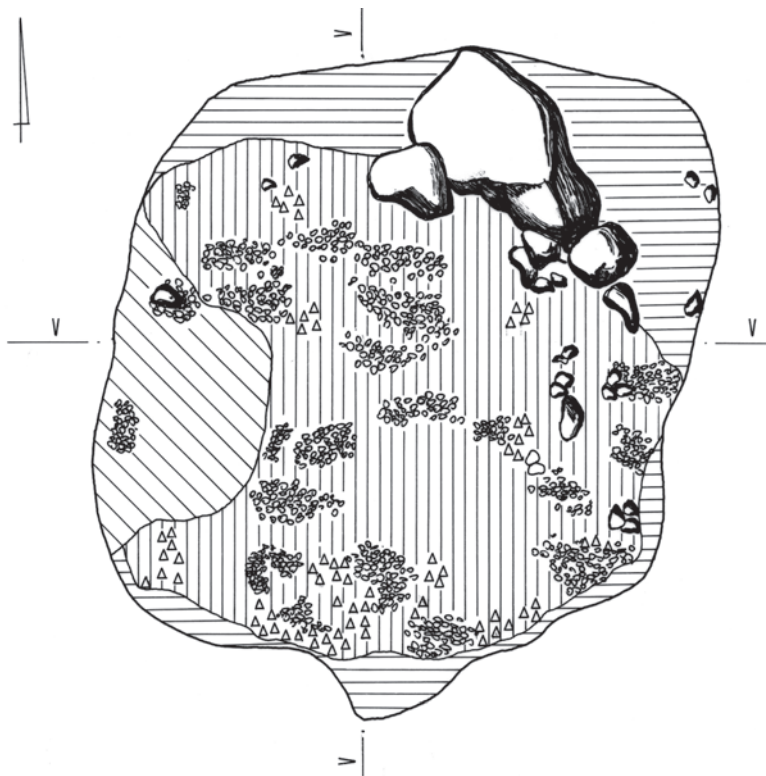
Warstwę kulturową IV zlokalizowano w południowo-zachodniej części stanowiska. Wypełnisko złożone z piasku jasno szaro-brązowego przemieszanego z niewielką ilością spalenizny. Zarys warstwy nieregularny przerywany o powierzchni ok. 500 m<sup>2</sup>. W wypełnisku odkryto fragmenty ceramiki naczyniowej i wyroby krzemienne.

Główna faza osadnicza wiązana z kulturą pucharów lejkowatych reprezentowana jest przez osadę typu wiejskiego ze stałą zabudową mieszkalną (liczne dołki postłupowe) i śladami działalności gospodarczej



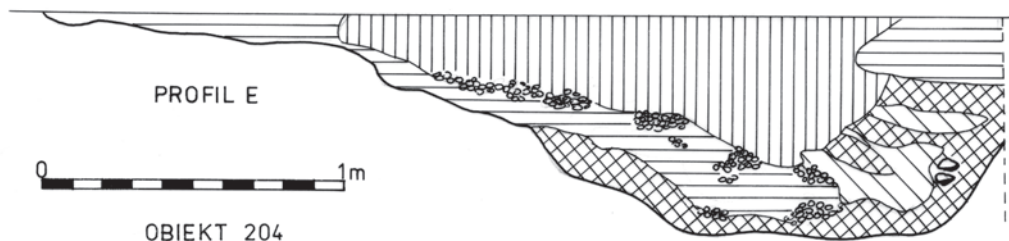
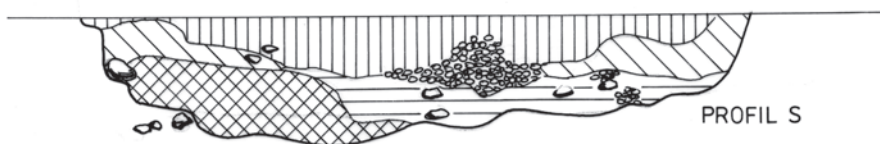
**Ryc. 6.** Bielawki, stan. 6, gm. Pelplin, woj. pomorskie. Rzut i profil ogniska kultury pucharów lejkowatych

**Fig. 6.** Bielawki, site 6, Pelplin commune, pomorskie voivodeship. View and profile of a bonfire from Funnel Beaker culture



**Ryc. 7.** Bielawki, stan. 6, gm. Pelplin, woj. pomorskie. Rzut i profil pieca kultury późnej ceramiki wstęgowej

**Fig. 7.** Bielawki, site 6, Pelplin commune, pomorskie voivodeship. View and profile of a furnace from the Late Linear Pottery culture



(jamy zasobowe, narzędzia) i produkcyjnej (piece i paleniska). Obiekty KPL pokrywały równomiernie całą badaną powierzchnię stanowiska. Wytwórczość materialna tej grupy ludzi (ceramika naczyniowa) świadczy o wielokrotnym wykorzystywaniu wzgórz w przebiegu trzech ostatnich faz rozwojowych KPL.

Badany obszar w okresie starszego i młodszego neolitu był penetrowany przez niewielkie grupy ludzi. Ślady takiej obecności stwierdzono na podstawie fragmentów naczyń ceramicznych pozyskanych głównie z powierzchni szczątkowo zachowanych warstw kulturowych i licznych obiektów. Znaleźiska te koncentrują się w północno-wschodniej i wschodniej części stanowiska.

Chronologia odkrytych obiektów osadniczych i nawarstwień kulturowych oparta została na morfologii

i zdobnictwie naczyń ceramicznych. Około 33 % wszystkich zabytków pochodzi z zespołów zwartych, pozostała większa część została pozyskana w trakcie eksploracji warstw kulturowych i rzadziej ze stropu piaszczystego calca. W niektórych przypadkach planigrafia ceramiki naczyniowej, wytworów i odpadów krzemiennych pozwalała na odtworzenie zarysów przestrzeni części wykorzystywanej.

W sumie odkryto 7807 fragmentów naczyń ceramicznych, w tym ponad 600 fragmentów wydzielonych (Ryc. 8-11), są to wylewy, dna, ucha, fragmenty ornamentowane lub szczególne. Ceramika naczyniowa wykonana głównie z masy tłustej z niewielką domieszką mineralną, zwłaszcza na naczyniach stołowych, naczynia zasobowe i kuchenne wykonane niechlujnie z większą

**Ryc. 8.** Bielawki, stan. 6, gm. Pelplin, woj. pomorskie. Wybór zabytków kamiennych i ceramiki z warstw kulturowych. 1-2: ar T32; 3-4: ar N32

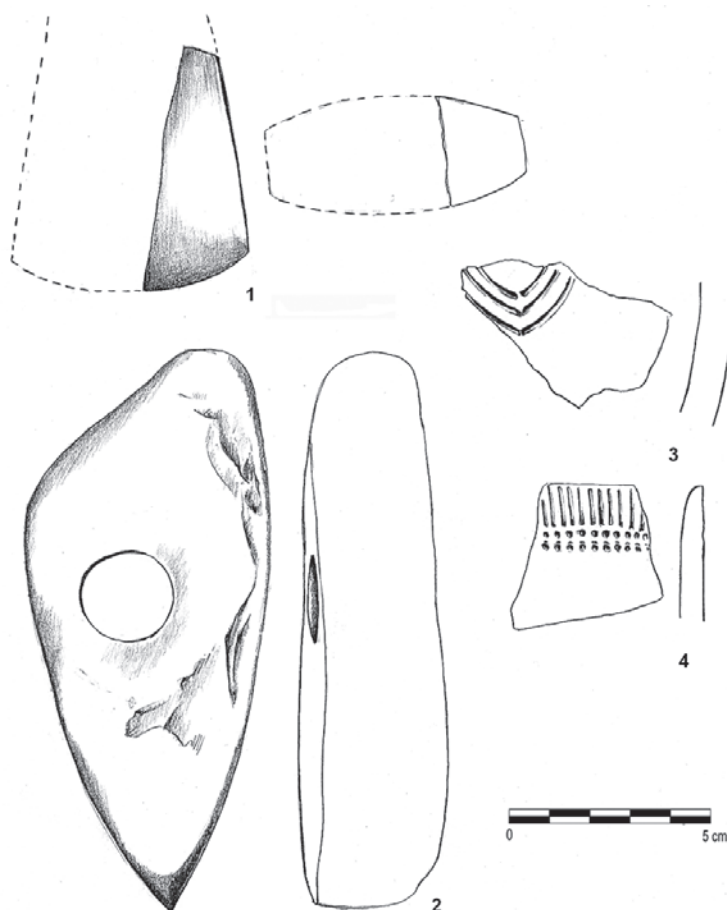
**Fig. 8.** Bielawki, site 6, Pelplin commune, pomorskie voivodeship. Selection of stone items and ceramic ware from cultural strata. 1-2: are T32; 3-4: are N32

ilością domieszki i najczęściej zdobione odciskami palca, często z listwą plastyczną lub uchami. Wśród form naczyń można wyróżnić: misy, amfory, puchary, talerze, zdobione na wysokości wylewu i brzuśca (stempelki, nakłucia, wątki ryte), sporadycznie na wewnętrznej części wylewu (odciski sznura jednodzielnego i dwudzielnego, stempelki).

Materiał krzemienisty został opracowany przez M. Wąsą z Instytutu Archeologii Uniwersytetu Gdańskiego. Pozyskano: 2036 zabytków wykonanych z krzemienia, między innymi: skrobacze, drapacze, zbrojniki, odłupki częściowo retuszowane, rdzenie, łuszczenie, wiertniki, wióry częściowo lub całkowicie retuszowane, trzy grociki laurowate z lekkim trzonkiem, siekierkę gładzoną, nieokreślone narzędzie krzemienne, półprodukty i odpady. Najczęściej występującym surowcem jest krzemień bałtycki (barwy od jasnoszarej do ciemnoszarej, lekko prześwitujący). Zdecydowanie rzadziej występuje krzemień narzutowy pomorski (małe i średnie otoczaki barwy brązowej i czerwonej). Jeden z zabytków (siekierka) wykonano z gładzonego krzemienia pasiastego. Kilka zabytków wykonano ze skał narzutowych: dwa żarna nieckowate, siekierkę gładzoną (Ryc. 8:1), asymetryczny topór (Ryc. 8:2), płytę szlifierską, tłuczek, 3 rozcieracze. Sporadycznie wystąpił surowiec bursztynowy, grudki polepy, oraz drobne kości zwierzęce.

Odkryte obiekty osadnicze, warstwy kulturowe i akumulacyjne należy łączyć z plemionami doby neolitu. Szczegółne nasilenie osadnictwa następuje w środkowym okresie neolitu (KPL). Charakterystyczny asortyment naczyń i ich ornamentyka wskazuje na fazy od III A? do V (grupa wschodnia KPL). Wnioski te są rezultatem konsultacji z O. Felczak z Muzeum Archeologicznego w Gdańsku oraz z L. Czerniakiem z Instytutu Archeologii Uniwersytetu Gdańskiego. Niektóre fragmenty naczyń mają charakter starszy, związany ze stylistyką naczyń KPCW, z okresem tym można też wiązać niektóre narzędzia kamienne, np.: asymetryczny topór. Podobny topór kamienny związany z kulturą późnej ceramiki wstęgowej odkryto w 2003 roku na pobliskim stanowisku nr 5 w Bielawkach (Jeremek 2003).

Część naczyń natomiast posiada stylistykę form naczyń kultur z młodszego neolitu: „leśnych”, amfor kulistych oraz wczesnej epoki brązu, kultura sznurowa.

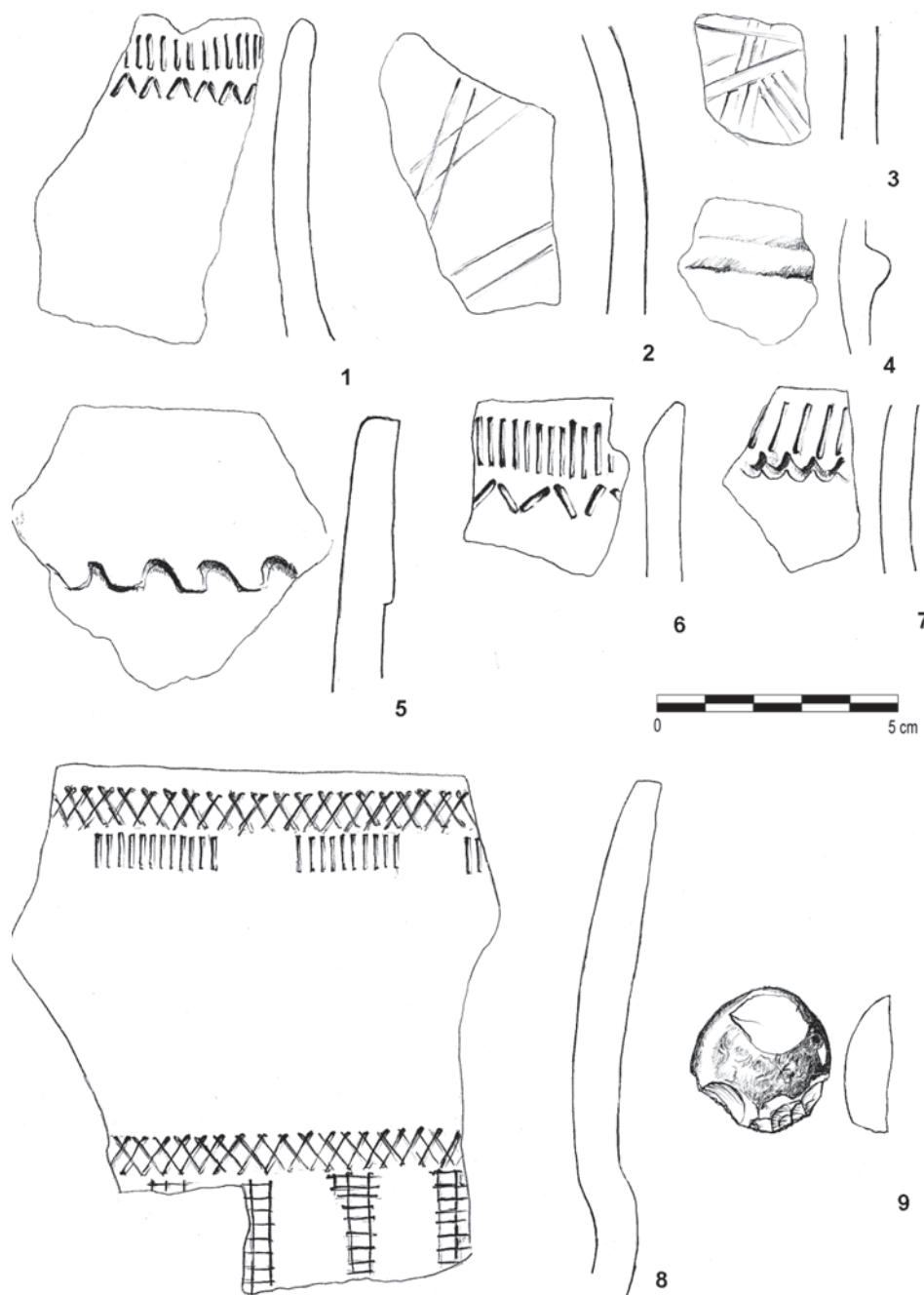


### ■ Wczesna epoka żelaza

Ślady osadnictwa z wczesnej epoki żelaza odkryto niemal na całej powierzchni badanego stanowiska. Nie zarejestrowano źródeł z obszaru północnego (calec gliniasty i piaszczysto gliniasty). Zdecydowana większość obiektów była zniszczona, zachowały się jedynie spągi jam (jamy i obiekty nieokreślone), odkryto również paleniska (Ryc. 12), ogniska, piwniczki i ślady konstrukcji palowych (zarówno mieszkalnych jak i gospodarczych). Określając charakter a przede wszystkim funkcję obiektów, posiłkowano się opracowaniem, określającym obiekty ziemne z osad otwartych, prezentowanych w pracach J. Michalskiego i S. Kadrowa (Michalski 1983; Kadrow 1991).

Z okresem tym powiązano 25 obiektów kulturowych. Odkryto je w trzech grupach. Pierwsza znajduje się w południowej części stanowiska. Zlokalizowano tu 17 obiektów ziemnych: paleniska, jamy gospodarcze i dołki posłupowe. Kolejnych 7 obiektów zlokalizowano w środkowej części stanowiska wśród nich palenisko i jamy o nieokreślonej funkcji. Stanowiły one zapewne jeden kompleks mieszkalny - gospodarczy z paleniskiem, jamami i dołkami posłupowymi. W północnej części odkryto tylko 1 nieokreślony obiekt i luźne zabytki w obrębie warstwy osadniczej KPL.





**Ryc. 9.** Bielawki, stan. 6, gm. Pelplin, woj. pomorskie. Wybór zabytków ceramicznych i krzemień z obiektów i warstw kulturowych. 1: ar V39; 2-4: obiekt 342; 5: obiekt 392; 6: ar W35; 7: ar W 37; 8: ar V37; 9: ar W39

**Fig. 9.** Bielawki, site 6, Pelplin commune, pomorskie voivodeship. Selection of ceramic items and flint from objects and cultural strata. 1: are V39; 2-4: object 342; 5: object 392; 6: are W35; 7: are W 37; 8: are V37; 9: are W39

Chronologia odkrytych obiektów osadniczych oparta została na morfologii i zdobnictwie naczyń ceramicznych. Pozyskano kilkadziesiąt fragmentów naczyń kuchennych i stołowych. Fragmenty naczyń opisywane były w ramach wydzielonych obiektów i warstw kulturowych, w przypadkach, kiedy występowało wypełnisko wielowarstwowe uwzględniano poszczególne warstwy wypełniska.

Przyjęta klasyfikacja form naczyń została opracowana na podstawie typologii ceramiki naczyniowej zaproponowanej przez K. Szamałkę (1987, 1992) i innych wypracowanych już schematach (Czerniak, Koško 1980; Czerniak 1980; Szamałek 1987; Mogielnicka-Urban 1984). Ze względu na znaczne rozdrobnienie materiału charakterystyczne dla naczyń odnajdowanych na

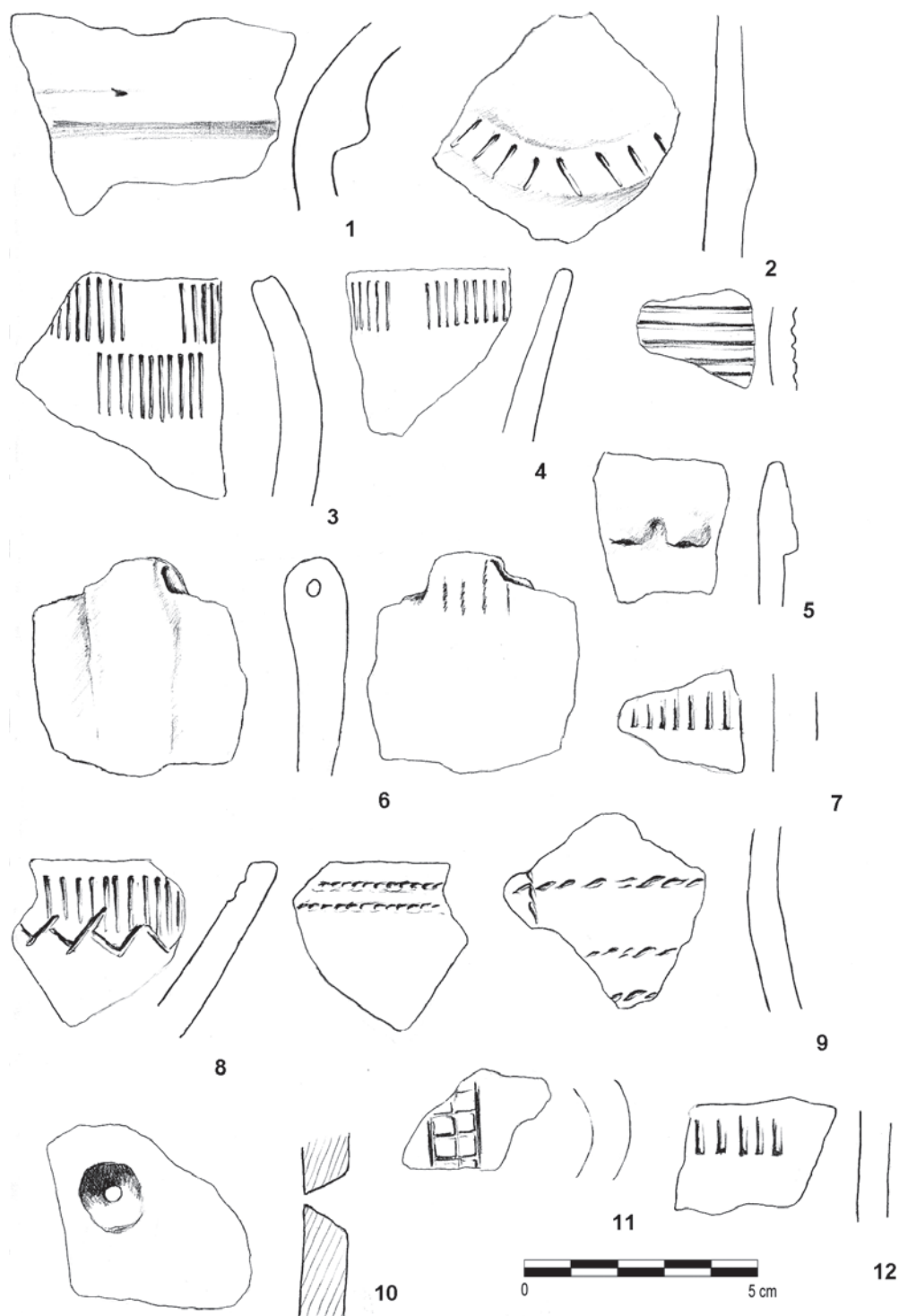
stanowiskach pełniących funkcję osad, zwrócono szczególną uwagę na mikromorfologię, która pozwoliła na porównanie zespołu ceramiki z Bielawek z innymi zespołami fragmentów naczyń z terenów Pomorza. Analizie poddano wszystkie fragmenty charakterystyczne (części brzegowe, dna, ucha, inne charakterystyczne fragmenty pozwalające na określenie formy naczynia).

Wśród naczyń można wydzielić 3 podstawowe formy, są to garnki esowate, misy półkoliste i misy stożkowate. Gлина do wyrobu naczyń była schudzana wyłącznie domieszką mineralną w postaci frakcji ostrokrawędzistych (średnio i grubo ziarnisty tłuczeń skalny – biały i różowy, mika). Zdecydowana większość naczyń posiadała powierzchnię chropowatą. Powierzchnię gładką i wyszwaną zarejestrowano na nielicznych fragmentach.



**Ryc. 10.** Bielawki, stan. 6, gm. Pelplin, woj. pomorskie. Wybór zabytków ceramicznych z obiektów i warstw kulturowych. 1: ar U37; 2-4: ar T37; 5: obiekt 323; 6: obiekt 328; 7: obiekt 136; 8: obiekt 191; 9: ar V34; 10: obiekt 95; 11: ar V37; 12: ar V32

**Fig. 10.** Bielawki, site 6, Pelplin commune, pomorskie voivodeship. Selection of ceramic items from objects and cultural strata. 1: are U37; 2-4: are T37; 5: object 323; 6: object 328; 7: object 136; 8: object 191; 9: are V34; 10: object 95; 11: are V37; 12: are V32

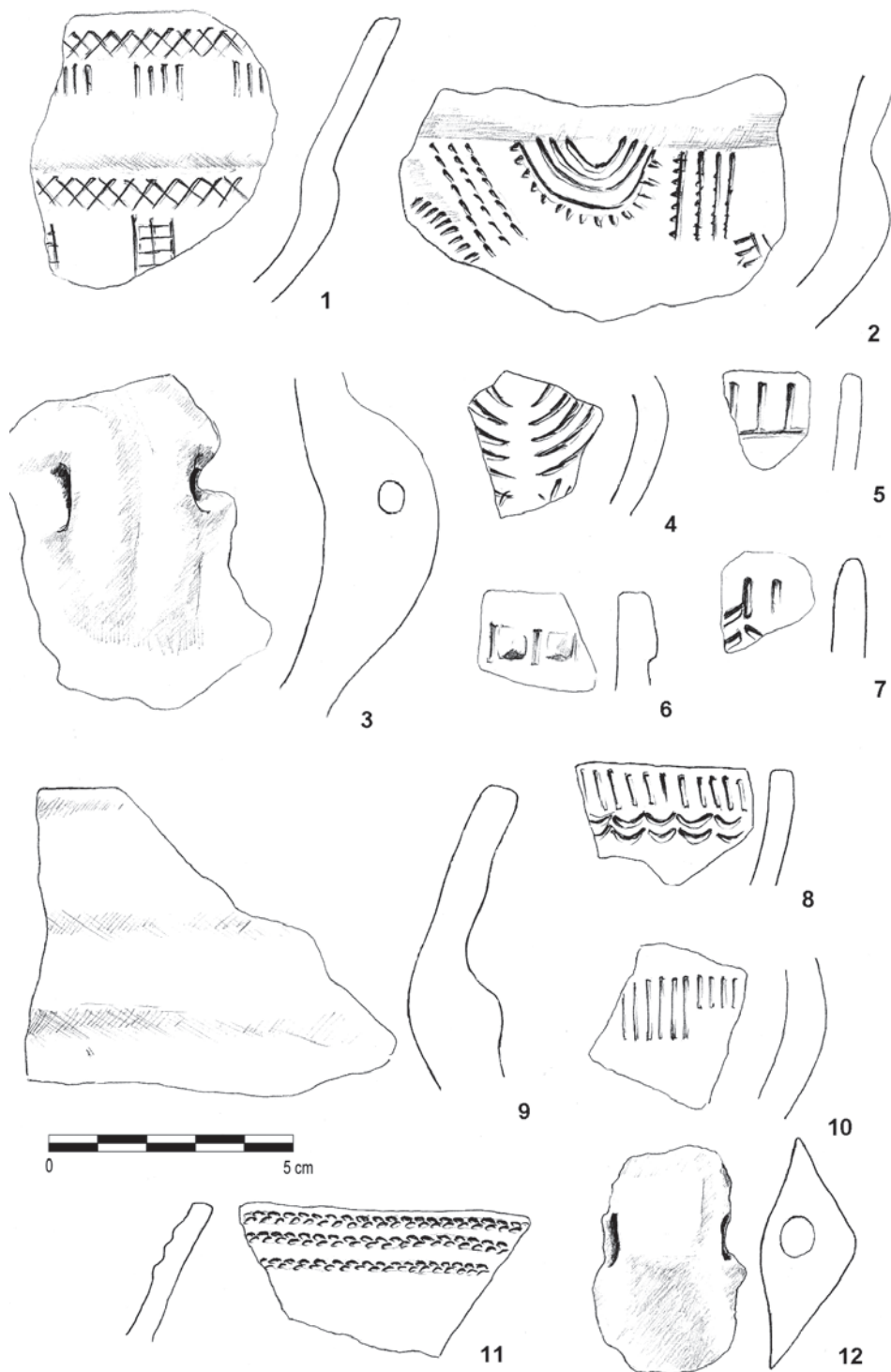


Barwa powierzchni na omawianych fragmentach naczyń jest zróżnicowana. Badane większe fragmenty ceramiki cechowały się wyraźną plamistością barw. Mimo wszystko najczęściej jedna z barw dominowała, co pozwoliło wyodrębnić pięć ich odmianach. Najczęściej występuje barwa brunatna, szara i brązowa z pomarańczową a najrzadziej czarna. Większość analizowanych fragmentów ceramiki posiadała przełom jednobarwny. Przełom dwubarwny rejestrowano rzadziej, zupełnie sporadycznie występował przełom trójbarwny. Grubość ścianek naczyń w przeważającej części była średniościenna.

Ceramikę grubościenną rejestrowano sporadycznie a cienkościenna nie występowała. Naczynia ornamentowane były sporadycznie, wyróżniono ornament paznokciowy w postaci poziomego pasma odcisków paznokcia i ornament palcowy w postaci poziomego pasma dołków palcowych.

Opis form szczególnych.

1. Fragment garnka esowatego z domieszką schudzącą złożoną z średnioziarnistego tłuczni skalnego barwy białej i drobnoziarnistego tłuczni barwy różowej z niewielką ilością miki. Naczynie grubościenne



**Ryc. 11.** Bielawki, stan. 6, gm. Pelplin, woj. pomorskie. Wybór zabytków ceramicznych z obiektów i warstw kulturowych. 1, 6, 8: obiekt 305; 4, 11: ar V39; 3, 9: obiekt 397; 5: ar X34; 7: obiekt 536; 10: ar V35; 12: obiekt 391

**Fig. 11.** Bielawki, site 6, Pelplin commune, pomorskie voivodeship. Selection of ceramic items from objects and cultural strata. 1, 6, 8: object 305; 4, 11: are V39; 3, 9: object 397; 5: are X34; 7: object 536; 10: are V35; 12: object 391

o powierzchni zewnętrznej chropowatej i powierzchni wewnętrznej gładkiej. Przełam ścianki jednobarwny, wypał dobry. Barwa powierzchni zewnętrznej i wewnętrznej szara. Wylew naczynia wywinięty na zewnątrz z krawędzią łukowatą – asymetryczną. Ornament na zewnętrznej krawędzi wylewu w postaci poziomego pasma odcisków paznokcia. Ułamek pochodzi z warstwy kulturowej, zlokalizowanej w obrębie ara Q 32.

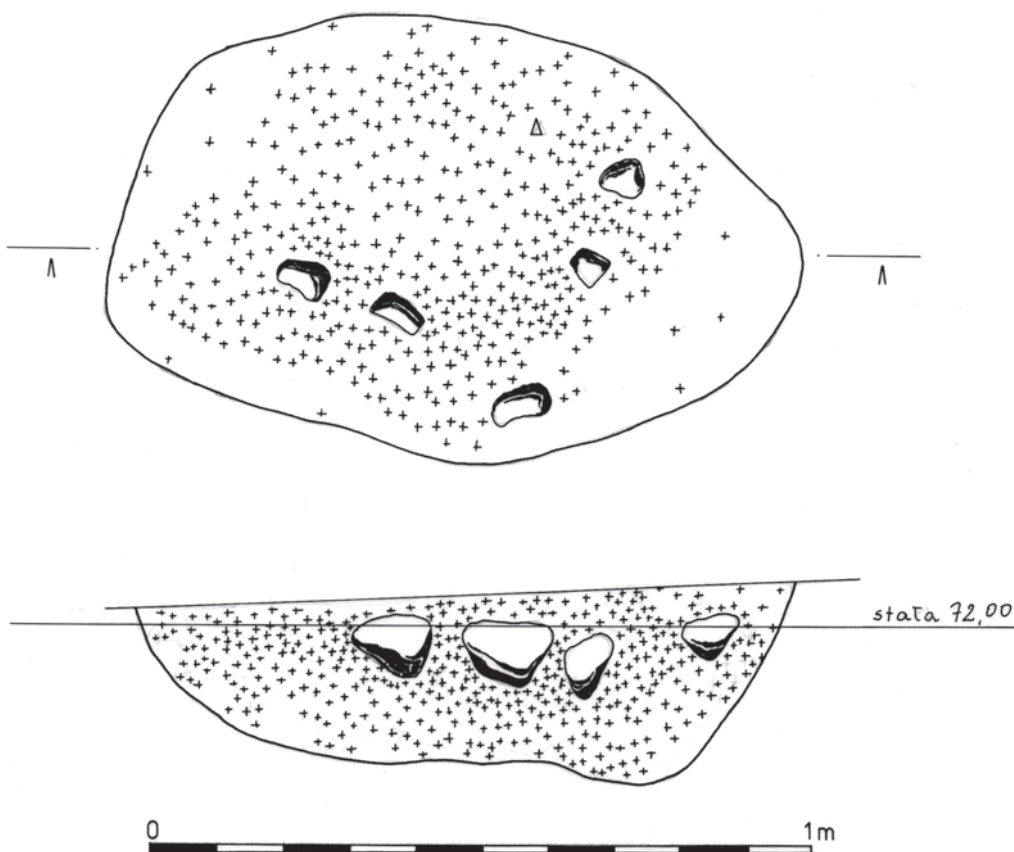
2. Fragment niskiej miski stożkowej z domieszką schudzającą złożoną z średnioziarnistego tłucznia skalnego barwy białej i niewielką ilością miki. Naczynie

średniościenne o powierzchni zewnętrznej i wewnętrznej gładkiej. Przełam ścianki jednobarwny, wypał dobry. Barwa powierzchni zewnętrznej i wewnętrznej jasnobrunatna. Wylew naczynia wywinięty na zewnątrz z krawędzią pogrubioną, łukowatą – asymetryczną. Ornament pod załomem krawędzi wylewu w postaci poziomego pasma odcisków palca. Ułamek pochodzi z warstwy kulturowej, zlokalizowanej w obrębie ara W 39.

3. Fragment miski półkolistej z domieszką schudzającą złożoną z średnioziarnistego tłucznia skalnego barwy białej i drobnoziarnistego tłucznia barwy różowej

**Ryc. 12.** Bielawki,  
stan. 6, gm. Pelplin, woj.  
pomorskie.  
Rzut i profil paleniska  
z wczesnej epoki żelaza

**Fig. 12.** Bielawki, site 6,  
Pelplin commune,  
pomorskie voivodeship.  
View and profile of a  
fireplace from the early  
Iron Age



### OBIEKT 3

z niewielką ilością miki. Naczynie grubościennie o powierzchni zewnętrznej i wewnętrznej gładkiej. Przełam ścianki jednobarwny, wypał dobry. Barwa powierzchni zewnętrznej jasnobrunatno-pomarańczowa a wewnętrzna jasnobrązowa. Wylew naczynia wywinięty do wewnątrz z krawędzią ściętą. Ornament pod krawędzią wylewu w postaci poziomego pasma odcisków paznokcia. Ułamek pochodzi z warstwy kulturowej, zlokalizowanej w obrębie ara W 39.

4. Ucho taśmowate z domieszką schudzającą złożoną z średnioziarnistego i gruboziarnistego tłucznia skalnego barwy białej. Powierzchnia chropowata. Przełam jednobarwny, wypał dobry. Barwa powierzchni pomarańczowa. Kształt okrągły o brzegach zaokrąglonych, dolepiane do ścianki naczynia. Ułamek pochodzi z warstwy kulturowej, zlokalizowanej w obrębie ara Q 32.

5. Fragment misy półkolistej z domieszką schudzającą złożoną z średnioziarnistego tłucznia skalnego barwy białej z niewielką ilością miki. Naczynie grubościennie o powierzchni zewnętrznej gładkiej w obrębie wylewu i schropowacym brzuchu, powierzchnia wewnętrzna gładka. Przełam ścianki jednobarwny, wypał dobry. Barwa powierzchni zewnętrznej jasnobrunatno-pomarańczowa a wewnętrzna czarna wyświecana. Wylew naczynia wywinięty do wewnątrz z krawędzią ściętą.

Ornament pod krawędzią wylewu w postaci poziomego pasma odcisków paznokcia. Ułamek pochodzi z warstwy kulturowej, zlokalizowanej w obrębie ara W 39.

6. Fragment garnka esowatego z domieszką schudzającą złożoną z średnioziarnistego tłucznia skalnego barwy białej z niewielką ilością gruboziarnistego tłucznia i miki. Naczynie średniościennie o powierzchni zewnętrznej chropowatej a wewnętrznej gładkiej. Przełam ścianki jednobarwny, wypał dobry. Barwa powierzchni zewnętrznej i wewnętrznej brunatna. Wylew naczynia prosty z łukowatą – asymetryczną. Ułamek pochodzi z warstwy calca, zlokalizowanej w obrębie ara S 37.

7. Fragment misy półkolistej z domieszką schudzającą złożoną z średnioziarnistego tłucznia skalnego barwy białej z niewielką ilością gruboziarnistego tłucznia i miki. Naczynie grubościennie o powierzchni zewnętrznej gładkiej a wewnętrznej wyświecanej. Przełam ścianki dwubarwny, wypał dobry. Barwa powierzchni zewnętrznej jasnobrązowo-pomarańczowa a wewnętrzna brązowa. Wylew naczynia wywinięty lekko do wewnątrz z krawędzią łukowatą - nieograniczoną. Ornament pod krawędzią wylewu w postaci poziomego pasma odcisków palca. Ułamek pochodzi z warstwy kulturowej, zlokalizowanej w obrębie ara S 35.



Osada rozwijała się w okresie halsztackim C i D. Najprawdopodobniej była zamieszkała okresowo w okresie sprzyjającym np. wytwórczości garncarskiej. Relikty osadnictwa kultury lużyckiej odkryto w południowej i środkowej części stanowiska na powierzchni 19 arów. Na łagodnym i piaszczystym południowo-zachodnim stoku wyniesienia. Techniki wykonania naczyń nawiązują do materiałów z osad w Juszkowie (Podgórski 1971, 1972) i Kamionce (Ruta, Kwapiński 2003, 121, ryc. 4:3-4, 8). Częste występowanie mis półkolistych z ściętą krawędzią wraz z esowatymi garnkami charakterystyczne jest dla okresu halsztackiego C (Szamałek 1992, 13). Natomiast słabsze profilowanie mis i wzrost mis półkolistych, gdzie są formą przewodnią, charakteryzują zestawy stołowy z okresu halsztackiego D (Szamałek 1992a, 15; Szamałek 1992b, 76). Ubogie zdobnictwo, przeważnie odciski palcowe i paznokciowe, występujące między innymi na misach, charakteryzuje okres halsztacki C (Podgórski 1971, 86-88). W okresie halsztackim C na Pomorzu, faza wielkowiejska występują również płytkie misy, ornament paznokciowy w postaci rzędów dołków, np. na krawędzi naczynia (Podgórski 1972, 225-228). Wszystkie te elementy występują na ułamkach naczyń

kultury lużyckiej w Bielawkach. W okresie halsztackim C i początkach D wyraźnie powiększa się ilość osad i cmentarzysk na omawianym terenie (Łuka 1983, 15-22).

## ■ ZAKOŃCZENIE

Przebadany obszar stanowiska w Bielawkach nr stan. 6 wynosił 120 arów. Ogółem na terenie osady odkryto 405 obiektów głównie z młodszej epoki kamienia i wczesnej epoki żelaza. Obiekty odsłonięto na całej badanej powierzchni. Całkowity obszar badanego stanowiska rozciąga się na znacznie większej powierzchni. Zapewne część reliktyw osady znajduje się po zachodniej i wschodniej stronie założonych wykopów. Należy pamiętać, że większość obiektów była silnie zniszczona - procesy erozji stoku, głęboka orka, las. Przed przystąpieniem do prac archeologicznych spodziewano się znaleźć ślady osadnictwa neolitycznego (wyniki badań z lipca 2006), okazało się, że osadnictwo te wystąpiło na całym badanym terenie. W okresie nowożytnym badany teren był użytkowany jedynie rolniczo z mizernym skutkiem, co było przyczyną zaadaptowania gruntu pod zalesienie (lata siedemdziesiąte XX w.). Poza paroma wkopami nie odkryto śladów stałej zabudowy.

## Bibliografia

- Czerniak L. 1980. *Rozwój społeczeństw kultury późnej ceramiki wstęgowej na Kujawach*. Poznań.
- Czerniak L., Koško A. 1980. Zagadnienie efektywności poznawczej analizy chronologicznej ceramiki na podstawie cech technologicznych. *Archeologia Polski* 25, 247-272.
- Jaremek A. 2003. *Sprawozdanie z ratowniczych badań wykopaliskowych w Bielawkach, gm. Pelplin, st. 5 (AZP 21-44/71), woj. pomorskie* (niepublikowana praca w Archiwum Muzeum Archeologicznego w Gdańsku). Warszawa.
- Kadrow S. 1991. *Iwanowice, Stanowisko Babia Góra. Część I, Rozwój przestrzenny osady z wczesnego okresu epoki brązu*. Kraków, 19 - 38.
- Kwapiński A., Ruta A. 2003. Badania ratownicze na stanowisku 9 w Kamionce, gmina Smętowo Graniczne. W: Fudziński M., Paner H. (red.), *Od epoki kamienia do okresu rzymskiego. (= XIII Sesja Pomorzoznawcza 1)*. Gdańsk, 117 - 124.
- Łuka L. J. 1983. Kształtowanie się osadnictwa na Pomorzu Wschodnim na Przełomie epoki brązu i żelaza. *Pomorania Antiqua* 11, 7-29.
- Michalski J. 1983. Zagadnienia systematyzacji i interpretacji obiektów nieruchomych (Ze studiów nad osadami otwartymi kultury lużyckiej). *Materiały Starożytne i Wczesnośredniowieczne* 5, 135-193.
- Mogielnicka-Urban M. 1984. *Warsztat ceramiczny w kulturze lużyckiej*. Wrocław.
- Ostasz A. 2007a. *Sprawozdanie z realizacji badań ratowniczych przeprowadzonych na stanowisku nr 6 w Bielawkach, gm. Pelplin, pow. Tczew, woj. pomorskie, Autostrada A-1. SAZ: 1207/06/02* (niepublikowana praca w Archiwum Muzeum Archeologicznego w Gdańsku). Gdańsk.
- Ostasz A. 2007b. Charakterystyka osadnictwa kultury lużyckiej, W: *Opracowanie wyników badań. Bielawki, stan. 32, gm. Pelplin, woj. pomorskie. Autostrada A-1* (niepublikowana praca w Archiwum Instytutu Archeologii Uniwersytetu Gdańskiego w Gdańsku). Gdańsk.
- Podgórski J. T. 1971. Z badań wykopaliskowych w Juszkowie (Będzieszynie) w pow. Gdańskim (1967-1969). *Sprawozdania Archeologiczne* 23, 79-92.
- Podgórski J. T. 1972. Tymczasowe wyniki badań wykopaliskowych prowadzonych w 1969 r. na stanowisku 3 w Juszkowie w pow. Gdańskim. *Pomorania Antiqua* 4, 205-233.
- Podgórski J. T. 1979. Odkrycie jamy ze zbożem na stanowisku 3 w Juszkowie, gm. Pruszcz Gdański. *Pomorania Antiqua* 8, 133-140.
- Ratajczyk Z., Ostasz A. 2010. Wyniki ratowniczych badań wykopaliskowych na trasie autostrady A1 prowadzonych w 2006 roku. Odcinek Gdańsk - Nowe Marzy. *Pomorania Antiqua* 23, 65-94.

Szamałek K. 1987. *Kruszewicki zespół osadniczy w młodszej epoce brązu i w początkach epoki żelaza*. Wrocław.

Szamałek K. 1992a. Zmiany w technologii i stylu ceramiki z osad kultury lużyckiej w świetle badań materiałów nadgoplańskich. *Fontes Archaeologici Posnanienses* 37, 5-21.

Szamałek K. 1992b. Problemy periodyzacji młodszej epoki brązu i okresu halsztackiego na Pojezierzu Wielkopolskim w świetle badań nad ceramiką. W: S. Czopek (red.), *Ziemia polskie we wczesnej epoce żelaza i ich powiązania z innymi terenami*. Rzeszów, 71-79.

Uściłko P. 2006. *Sprawozdanie z odkrycia pozostałości stanowisk archeologicznych na trasie autostrady A1* (niepublikowana praca w Archiwum Muzeum Archeologicznego w Gdańsku). Gdańsk.

## Summary

### Adam Ostasz

*Report on the implementation of rescue excavations carried out in Bielawki, site 6, AZP 21-44/69, Pelplin commune, pomorskie voivodeship*

On the aforementioned site, within the scope of research connected to the construction of the A1 motorway, archaeological rescue research was carried out by the Archaeological Museum in Gdańsk. Archaeological works were undertaken on 7 September and completed on 15 December 2006. During that period, approximately 120 ares of the site area situated in the motorway lane were examined. The entire area was grown with a young pine forest. The observation of uncovered archaeological objects revealed the destruction or strong destruction of the vast majority of object edges and cultural strata.

The site is situated in the middle part of the Starogard Lakeland, within the precincts of the Bielawka village. It lies on the western slope of the moraine elevation (Fig. 1), in the direct vicinity of the buildings no. 17, which are situated near the earth track leading from the centre of the village towards the Bielawka Forester's Lodge. The site occupies the southern gentle slope of the moraine, where the subsoil is formed of loose sands and clay. It is situated near watercourses and small waterholes, which are currently peaty. The surface of the examined moraine was built of brown sands with dark yellow or orange lenses, sandy clay and the proper clay deposited at the top of the elevation and on its northern slope. Humus was slightly noticeable in the profile, measuring up to 30 cm.

In Bielawki a multicultural Neolithic settlement was discovered, amounting to a total of 177 objects and cultural strata associated with the Stone Age, with a distinctive advantage of remains from the Funnel Beaker culture. Traces of settlement from the early Iron Age were also registered; altogether, 25 cultural objects were associated with that period (Fig. 2).

A particularly intense settlement process occurred in the middle period of the Neolithic (Funnel Beaker culture). Certain fragments of vessels are older and bear similarity to the style of vessels of late linear pottery cultures. The other part of the vessels bears the style of forms of vessels from the late New Stone Age and the early Bronze Age (Globular Amphora culture, Corded Wave culture).

The entire area of the examined site spreads out over a larger territory. The part with settlement remains is probably situated on the western and eastern side of the excavations. Most of the objects were strongly destroyed due to slope erosion processes, deep ploughing, the forest etc. Before commencement of archaeological work, it was expected that traces of a Neolithic settlement would be found (results of research from July 2006); the settlement actually turned out to have occurred over the entire research area. In modern times the research area was used only for agricultural purposes with poor results, which led to the adaptation of the ground for afforestation (the 1970s). Apart from some trenches, no traces of permanent structures were discovered.