

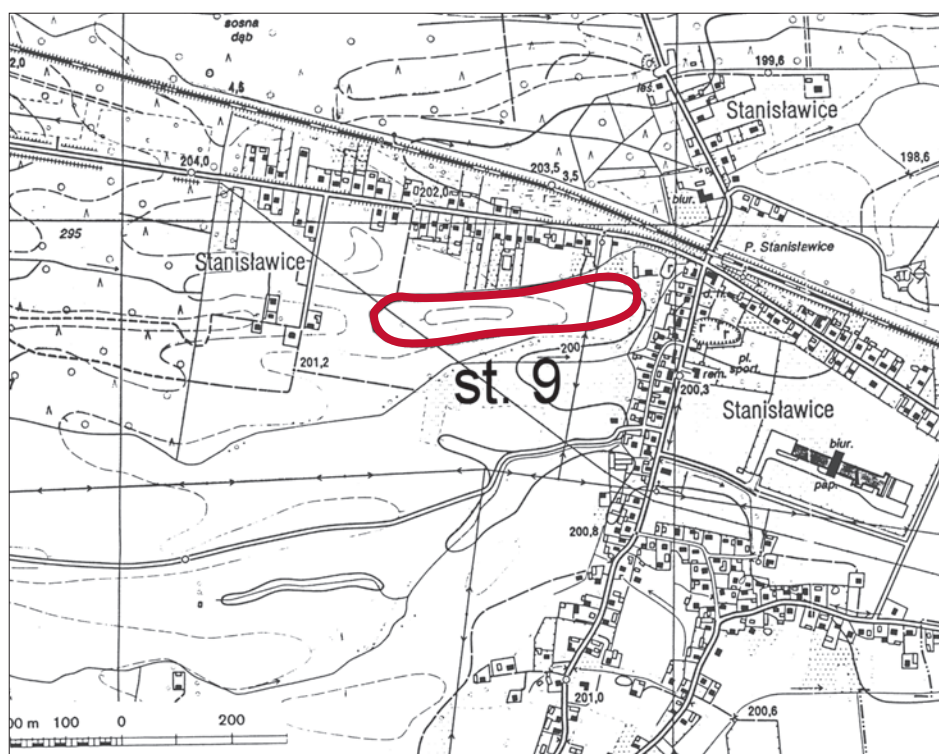
Justyna Rodak, Tomasz Rodak

Wielokulturowe stanowisko 9 w Stanisławicach, gm. Bochnia, woj. małopolskie – wstępne sprawozdanie wyników badań za lata 2005-2006

Stanowisko 9 w Stanisławicach, gm. Bochnia (d. Klaj) jest zlokalizowane w obrębie Podgórze Bocheńskiego. Mezoregion ten (wchodzący w skład Kotliny Sandomierskiej) charakteryzuje się utworami czwartorzędowymi w postaci gleb lessowych – pyłów i gleb pylastych (Kondracki 1988, 396-398). Samo stanowisko archeologiczne usytuowane jest na niewielkim, lessowo-gliniasto-piaszczystym, wyniesieniu. Cypel ten, rozciągnięty ze wschodu na zachód, ograniczają, od północy, południa i wschodu ciekły wodne będące pozostałością po dawnym korycie rzeki Raby (Ryc. 1).

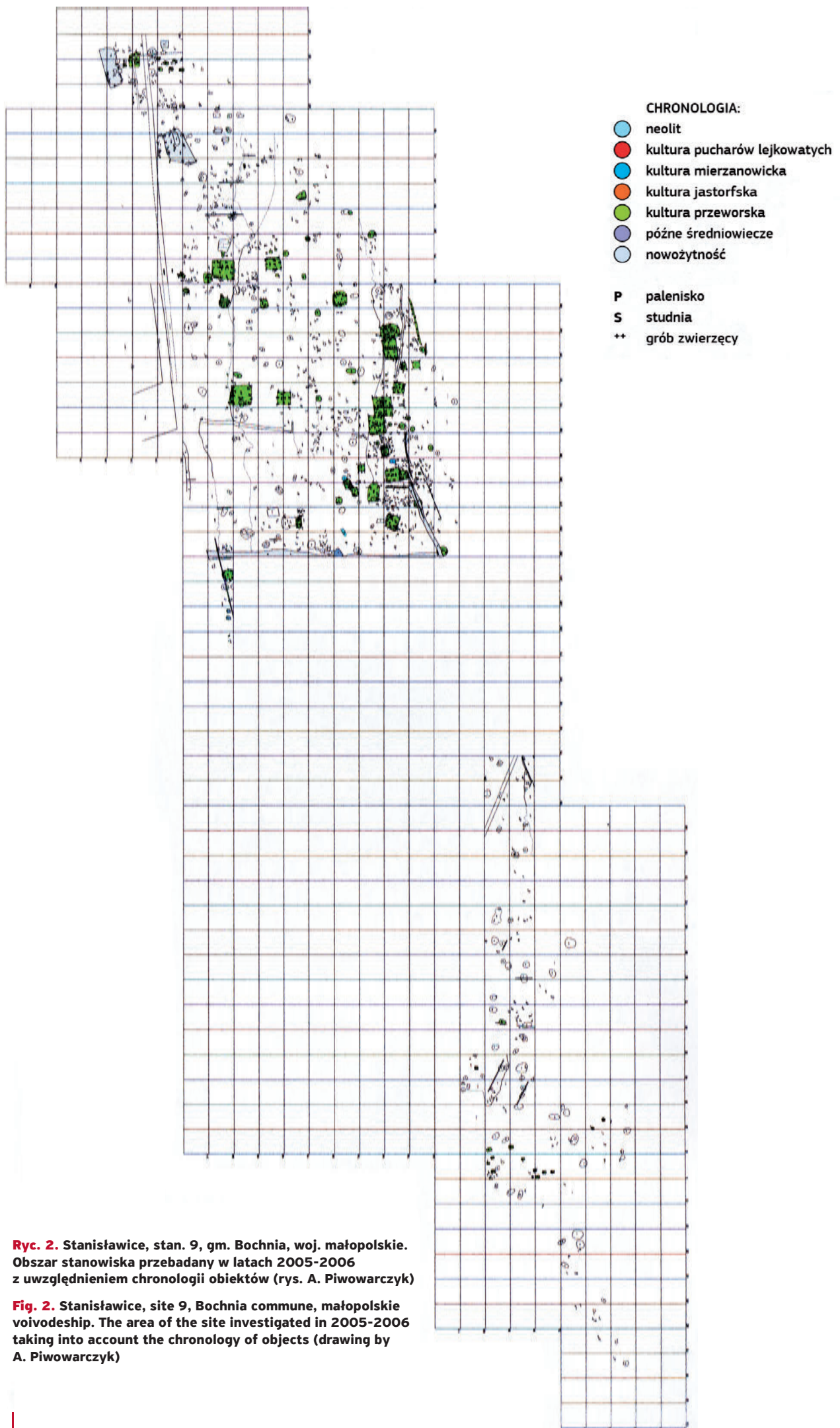
Stanowisko zostało odkryte w 1991 r., w czasie badań powierzchniowych w ramach Archeologicznego Zdjęcia Polski, gdzie zaklasyfikowano je jako punkt

osadniczy. W latach 1996-1998 zostało ono zweryfikowane pozytywnie w trakcie kolejnych prospekcji powierzchniowych oraz badań sondażowych. W rezultacie przeprowadzonych na terenie stanowiska prac, do ratowniczych, archeologicznych badań wykopaliskowych został wytypowany obszar obejmujący około 4,5 ha. Badania rozpoczęto w 2000 r., przeprowadzając trzytygodniową kampanię wykopaliskową. Z przyczyn niezależnych od badaczy, kolejny sezon badawczy rozpoczął dopiero w 2003 r. Do 2005 r. przebadano prawie 2 ha powierzchni, wyeksplorowano ponad 1700 obiektów archeologicznych, m.in.: 24 budynki zagłębione, 7 budynków o konstrukcji naziemnej, 8 studni, 53 paleniska oraz kilkadziesiąt jam, rowów i dołków postępujących. Pozyskano



Ryc. 1. Stanisławice, stan. 9, gm. Bochnia, woj. małopolskie. Lokalizacja stanowiska archeologicznego

Fig. 1. Stanisławice, site 9, Bochnia commune, małopolskie voivodeship. The location of the archaeological site



Ryc. 2. Stanisławice, stan. 9, gm. Bochnia, woj. małopolskie. Obszar stanowiska przebadany w latach 2005-2006 z uwzględnieniem chronologii obiektów (rys. A. Piwowarczyk)

Fig. 2. Stanisławice, site 9, Bochnia commune, małopolskie voivodeship. The area of the site investigated in 2005-2006 taking into account the chronology of objects (drawing by A. Piwowarczyk)

łącznie ponad 38 000 zabytków ceramicznych, krzemiennych, kamiennych i tzw. zabytków wydzielonych (Rodak 2006, 677).

W latach 2005-2006, w Stanisławicach, przebadano ponad 2 ha powierzchni stanowiska (Ryc. 2). W obrębie przebadanego terenu odkryto i wyeksplorowano ponad 1800 obiektów archeologicznych. Wśród nich pozostałości kolejnych 2 budynków zagłębionych, 8 budowli naziemnych, 4 studni, 18 palenisk czworokątnych oraz ponad 1750 różnorodnych: jam, rowów i dołów posłupowych. W wyniku przeprowadzonych prac rozszerzono obszar stanowiska o ok. 1 ha. Ustalono również, że stanowisko nie zostanie przebadane w całości, jak początkowo sądzono, gdyż liczne obiekty osadowe dochodziły tak do północnej, jak i południowej granicy obszaru przewidzianego do badań – w liniach rozgraniczenia autostrady A-4.

Wśród wszystkich obiektów nadal zdecydowanie najliczniejszą kategorię stanowią dołki posłupowe, których jest ok. 85%. Znaczna ich ilość związana jest konstrukcyjnie z wyżej wymienionymi budynkami, zarówno zagłębionymi, jak i naziemnymi.

Przebadane budynki zagłębione, podobnie do wyeksplorowanych we wcześniejszych sezonach, położone były na kulminacji wzniesienia i tworzyły pas obiektów ciągnący się równoleżnikowo. Zapewne na skutek orki i erozji gleby zostały częściowo zniszczone, a obecnie uchwycono jedynie ok. 20-30 cm ich partii przydennych. W obu przypadkach stwierdzono występowanie pozostałości słupów, na których wspierała się cała konstrukcja. Podobna sytuacja miała miejsce we wszystkich budynkach zagłębionych, odkrytych na stanowisku 9 w Stanisławicach.

Odkryte w trakcie prac ratowniczych budynki naziemne usytuowane były, analogicznie jak tego typu obiekty przebadane w poprzednich sezonach – na południowym stoku wzniesienia. Wszystkie wspomniane budynki datowane są na wczesny okres wpływów rzymskich.

Jak już wspomniano, na stanowisku 9 w Stanisławicach odkryto kolejne cztery studnie. Zlokalizowane były, podobnie jak osiem poprzednich, w niewielkim obniżeniu, po południowej stronie cypla. We wszystkich obiektach zachowały się, w dobrym stanie (dzięki gliniasto-ilestemu podłożu), pozostałości drewnianej konstrukcji. Trzy z nich były zbudowane w technice „na zrąb”, a w celu umocnienia konstrukcji w każdym z narożników studni, od strony wewnętrznej, wbite były zaostrome paliki, zaś od zewnątrz pionowe deski (Ryc. 3, 4). Jedna ze studni, była wykonana z wydrążonego pnia drzewa o średnicy ok. 80 cm (Ryc. 5). Na dnie wszystkich studni



Ryc. 3. Stanisławice, stan. 9, gm. Bochnia, woj. małopolskie. Studnia z okresu wpływów rzymskich (fot. T. Rodak)

Fig. 3. Stanisławice, site 9, Bochnia commune, małopolskie voivodeship. A well from the period of Roman influence (photo. by T. Rodak)



Ryc. 4. Stanisławice, stan. 9, gm. Bochnia, woj. małopolskie. Studnia z okresu wpływów rzymskich (fot. T. Rodak)

Fig. 4. Stanisławice, site 9, Bochnia commune, małopolskie voivodeship. A well from the period of Roman influence (photo. by T. Rodak)

umieszczono ukośnie deskę (Ryc. 6), która prawdopodobnie miała za zadanie zapobiegać zmętnieniu wody w chwili jej pobierania. Głębokość studni odkrytych w Stanisławicach waha się od 230 do 270 cm od obecnej powierzchni gruntu. Do ich budowy użyto głównie dębu, w znacznie mniejszym stopniu sosny i jesionu. Z uzyskanych do tej pory analiz dendrochronologicznych wynika, iż wszystkie studnie powstały w II w. n.e. (Krąpiec, 2006). Stanisławice 9 są, jak do tej pory, jedynym stanowiskiem w Małopolsce z tak dużą ilością zachowanych drewnianych elementów konstrukcyjnych



Ryc. 5. Stanisławice, stan. 9, gm. Bochnia, woj. małopolskie. Studnia z wydrążonego pnia drzewa, datowana na okres wpływów rzymskich (fot. T. Rodak)

Fig. 5. Stanisławice, site 9, Bochnia commune, małopolskie voivodeship. A well made from a hollowed out stump, dated back to the period of Roman influence (photo. by T. Rodak)



Ryc. 6. Stanisławice, stan. 9, gm. Bochnia, woj. małopolskie. Element konstrukcyjny studni z okresu wpływów rzymskich (fot. T. Rodak)

Fig. 6. Stanisławice, site 9, Bochnia commune, małopolskie voivodeship. A structural element of a well from the period of Roman influence (photo. by T. Rodak)

studni, datowanych na okres wpływów rzymskich – łącznie przebadano 12 tego typu obiektów.

W zachodniej, produkcyjnej części osady wśród obiektów dominują prostokątne paleniska zagłębione. Charakteryzowały się one znacznym przepaleniem ścianek, warstwą kamieni na dnie oraz nielicznym materiałem zabytkowym. W 2005 r., pod koniec badań, odkryto kilka takich palenisk na wschodnim krańcu osady, ale ze względu na późną porę roku pozostawiono je na

poziomie odkrycia do przebadania w następnym sezonie wykopaliskowym. Kontynuacja badań w roku następnym nie doprowadziła do powiększenia liczby odkrytych palenisk prostokątnych, być może spowodowane to było lokalizacją w tym rejonie zabudowań nowożytnych, które zniszczyły wcześniejsze ślady osadnictwa.

Przebadane pozostałości po budynkach z XIX i XX wieku dostarczyły kilkudziesięciu tysięcy zabytków ceramicznych, porcelanowych, szklanych i metalowych. Po wstępnej analizie można sądzić, że przebadany w 2006 r. budynek nie należał do zwykłych zagród wiejskich. Świadczą o tym pozostałości przedmiotów szklanych i porcelanowych.

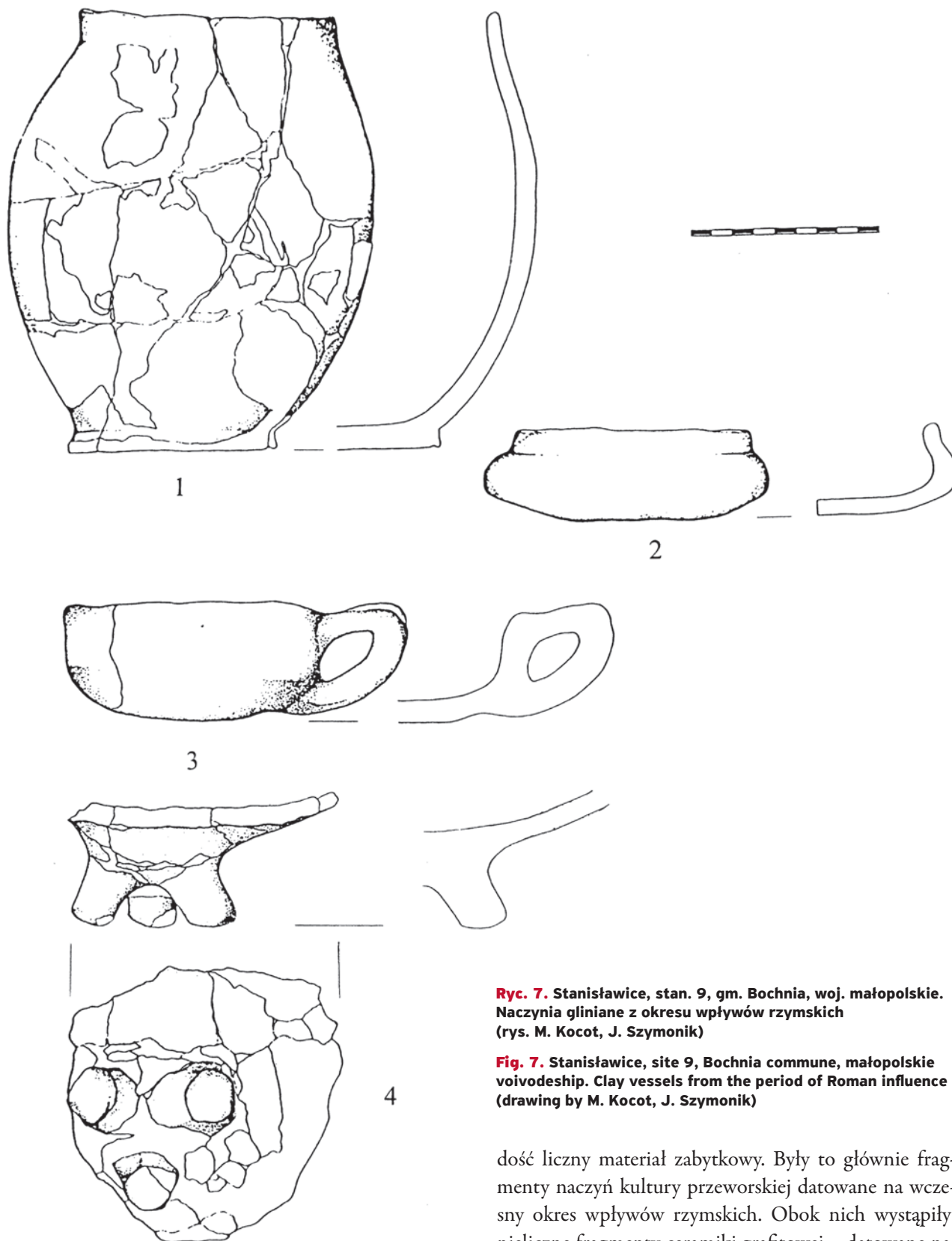
Na omawianym stanowisku, wśród pozyskanego dotychczas materiału ruchomego przeważa zdecydowanie ceramika ręcznie lepiąca, datowana na wczesny okres wpływów rzymskich. Zanotowano występowanie fragmentów naczyń pochodzących zarówno z okazów o gładkiej powierzchni, tzw. czernionych, jak i ceramiki o powierzchniach szorstkich. Jest to ceramika typowa dla wczesnego okresu rzymskiego, znajdowana na osadach kultury przeworskiej. Do nietypowych, należy fragment naczynia o trzech nóżkach (Ryc. 7:4), który został znaleziony w wypełniku budynku zagłębionego. Jest to naczynie o szorstkich powierzchniach i dość niestarannie wykonane. Do rzadko spotykanych znalezisk należy zaliczyć również figurkę zoomorficzną przedstawiającą ptaka (koguta?) (Ryc. 8). Została ona wykonana z gliny dobrze wyszlamowanej i bez domieszek schudzających. Figurka jest wtórnie przepalona.

W trakcie prac wykopaliskowych oprócz liczego materiału ceramicznego pozyskano również kilka paciorków szklanych i bursztynowych oraz nieliczne fragmenty przedmiotów metalowych.

W materiale zabytkowym datowanym na epokę kamienia i wczesną epokę brązu wystąpiły liczne siekierki (lub ich fragmenty) krzemienne i kamienne, a także narzędzia krzemienne, wśród których znalazło się jedno narzędzie bifacjalne. Zabytki krzemienne związane są z: kulturą świderską, kulturą janisławicką, kulturą pucharów lejkowatych, kulturą ceramiki sznurowej oraz kulturą mierzanowicką.

Większość dotychczas przebadanych obiektów należy datować na okres wpływów rzymskich. Oprócz nich na stanowisku 9 w Stanisławicach odkryto obiekty kultury pucharów lejkowatych, ogólnie datowane na okres neolitu, kultury mierzanowickiej oraz z późnej fazy średniowiecza i okresu nowożytnego.

Obiekty datowane wstępnie na okres neolitu, które zostały odkryte w zachodniej części osady, miały wymiary: 1,5-2 m × 0,8-1 m. Na poziomie odkrycia były to



Ryc. 7. Stanisławice, stan. 9, gm. Bochnia, woj. małopolskie. Naczynia gliniane z okresu wpływów rzymskich (rys. M. Kocot, J. Szymonik)

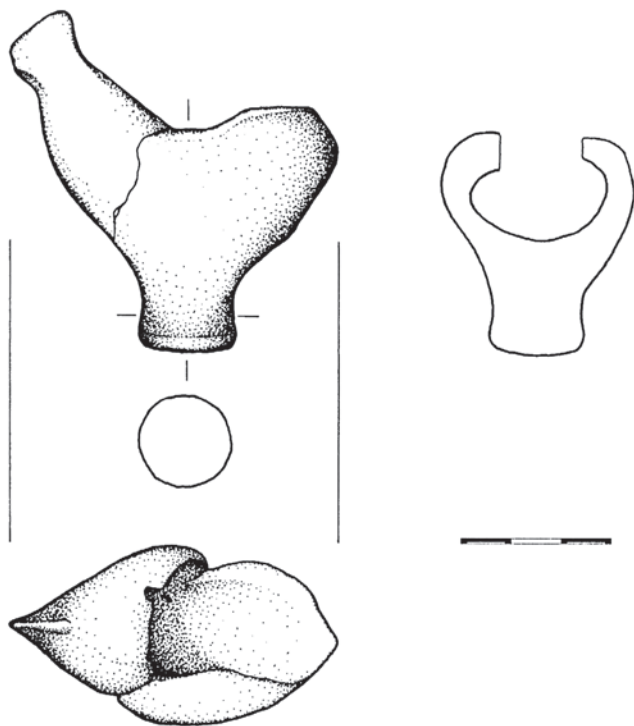
Fig. 7. Stanisławice, site 9, Bochnia commune, małopolskie voivodeship. Clay vessels from the period of Roman influence (drawing by M. Kocot, J. Szymonik)

owalne zaciemnienia, które na kolejnych poziomach eksploracji tworzyły prostokąty o wymiarach 1,5-2 m × 0,3-0,5 m. Ich funkcja pozostaje na razie zagadką.

Na znacznej powierzchni badanego obszaru stwierdzono występowanie warstwy kulturowej zawierającej

dość liczny materiał zabytkowy. Były to głównie fragmenty naczyń kultury przeworskiej datowane na wczesny okres wpływów rzymskich. Obok nich wystąpiły nieliczne fragmenty ceramiki grafitowej – datowane na okres lateński, a także fragmenty naczyń wykonanych przy użyciu koła garncarskiego – na młodszy okres wpływów rzymskich.

W obrębie wzmiankowanej warstwy kulturowej stwierdzono bardzo liczne występowanie żużla żelaznego. Jego pozostałości należy zapewne wiązać z obróbką



Ryc. 8. Stanisławice, stan. 9, gm. Bochnia, woj. małopolskie. Gliniana figurka zoomorficzna z okresu wpływów rzymskich (rys. M. Kocot)

Fig. 8. Stanisławice, site 9, Bochnia commune, małopolskie voivodeship. Clay zoomorphic figurine from the period of Roman influence (drawing by M. Kocot)

żelaza na omawianym stanowisku. Nie stwierdzono jednak ani obiektów potwierdzających tę produkcję, ani śladów wytopu żelaza.

Ogółem w latach 2005-2006 pozyskano ok. 45 000 fragmentów ceramiki, wyrobów kamiennych, krzemienych, zabytków metalowych i szklanych. Wśród materiału ruchomego 85% stanowią fragmenty naczyń glinianych kultury przeworskiej z okresu wpływów rzymskich. Ponadto, wyróżniono materiał kultury pucharów lejkowatych, kultury ceramiki sznurowej – byłoby to kolejne obozowisko tej kultury, zlokalizowane zaledwie 0,5 km od odkrytego w 2000 r. na stanowisku Kłaj 34 (Czekaj-Zastawny *et al.* 2003, 294-295) oraz kultury mierzanowickiej.

Bibliografia

Czekaj-Zastawny A., Drobniwicz B., Jarosz P., Kadrow S., Kozłowski J. K., Machowski W., Mianowska I., Naglik R., Rodak J. 2003. Sprawozdanie z archeologicznych badań ratowniczych przeprowadzonych w 2000 roku na stanowiskach na trasie projektowanej autostrady A4 w woj. małopolskim. W: Z. Bukowski, M. Gierlach (red.), *Raport 2000. Wstępne wyniki konserwatorskich badań archeologicznych w strefie budowy autostrad w Polsce za rok 2000* (= *Zeszyty Ośrodka Ochrony Dziedzictwa Archeologicznego* (d. *Zeszyty ORBA*). Seria B: *Materiały archeologiczne*). Warszawa, 282-308.

Kondracki J. 1988. *Geografia fizyczna Polski*. Warszawa.

Krapiec M. 2006. *Wyniki analizy dendrochronologicznej i dendrologicznej prób drewna z badań na trasie autostrady A4 ze stanowiska Stanisławice 9, gmina Kłaj, woj. małopolskie* (nie publikowane opracowanie dla Krakowskiego Zespołu do Badań Autostrad – maszynopis w Muzeum Archeologicznym w Krakowie). Kraków.

Rodak J. 2006. Osada kultury przeworskiej na stanowisku 9 w Stanisławicach, gm. Bochnia, woj. małopolskie. Wstępne sprawozdanie wyników badań w latach 2003-2004. W: Z. Bukowski, M. Gierlach (red.), *Raport 2003-2004. Wstępne wyniki konserwatorskich badań archeologicznych w strefie budowy autostrad w Polsce za lata 2003-2004* (= *Zeszyty Ośrodka Ochrony Dziedzictwa Archeologicznego* (d. *Zeszyty ORBA*). Seria B: *Materiały archeologiczne*). Warszawa, 677-682.

Summary

Justyna Rodak, Tomasz Rodak

Multicultural site 9 in Stanisławice, Bochnia commune, małopolskie voivodeship – the initial report on research results from 2005-2006

Multicultural site 9 in Stanisławice, Bochnia commune (previously Kłaj) is situated within the Bochnia Foothills, at a small, loess, clay, and sand elevation, limited along three sides by watercourses (Fig. 1).

The site was uncovered in 1991, until 2005 an area of almost 2 ha was studied, and over 1,700 archaeological objects were explored, including: 24 dugout buildings, 7 ground buildings, 8 wells, 53 hearths, and two hundred holes, ditches and post

holes. A total of over 38,000 ceramic, flint, stone, and so-called separated monuments were acquired.

In 2005-2006 another 2 ha of the site were studied (Fig. 2). Within the studied area over 1,800 archaeological objects were found and explored. Amid them the remains of another 2 dugout buildings, 8 ground buildings, 4 wells, 18 rectangular hearths, and over 1750 holes, ditches and post holes of various types. Due to the work carried out, the area of the site was extended by ca. 1 ha. Among all the objects, the most frequent category was still the post holes, which amounted to 85%. A considerable number of these are structurally connected with the dugout and ground buildings.

Studied dugout buildings, similarly to the ones explored in previous seasons, were situated at the culmination of the elevation, and formed a lane of objects that ran latitudinally. Most likely due to ploughing and erosion, these soils had been partly destroyed, and presently only about 20-30 cm of its bottom parts were captured. Ground buildings uncovered during rescue works were situated at the southern slope of the elevation. All the objects mentioned above date back to the early period of Roman influence.

Another four wells were found at site 9 in Stanisławice. They were located at a little depression at the southern part of the headland. In all of these objects the remains of wooden structures were preserved in a good condition (thanks to the bed of clay and loam). Three of them used "log construction", and to reinforce the structure, sharp pegs were stuck in every corner of the well from the inside, while outside vertical planks were used (Fig. 3, 4). One of the wells was made from a hollowed out tree trunk about 80 cm in diameter. (Fig. 5). At the bottom of all the wells, there was a diagonally placed plank (Fig. 6) the function of which was most likely to prevent water from clouding while taking it up. The depth of wells uncovered in Stanisławice ranges from 230 to 270 cm from the present ground level. They were built mainly with oak wood, and to a lesser degree with pinewood and ash. Dendrochronological analyses show that all the wells were built in the 2nd c. AD. Site 9 in Stanisławice has been the only site in Lesser Poland with such a considerable amount of preserved wooden

structure elements of a well dated back to the period of Roman influence.

Among the movable material acquired to date at the said site, the majority is hand moulded ceramic, dated back to the early period of Roman influence. The presence of fragments of vessels from specimens with both smooth surface, so-called blackened, as well as ceramics with coarse surface, was noted. This ceramic is typical for the early Roman period, normally found at settlements of Przeworsk culture. A fragment of a vessel with three feet (Fig. 7:4), which was found in a fill of a dugout building is an untypical specimen. It is a vessel with coarse surfaces, made in a relatively careless manner. Another of the rare findings is a zoomorphic figurine depicting a bird (a rooster?) (Fig. 8). It was made from well-washed clay without weakening admixtures; the figurine was subjected to secondary overheating.

During excavation work two glass and amber beads, and several fragments of metal items were acquired apart from the numerous ceramic material.

In 2005-2006 a total of about 45,000 ceramic fragments, stone and flint products, metal and glass monuments were acquired. Fragments of clay vessels of the Przeworsk culture from the period of Roman influence constitute 85% of movable material. Moreover, fragments were distinguished from: Swiderian culture, Janisławice culture, Funnel Beaker culture, Corded Ware culture, Mierzanowice culture, as well as monuments from the late Middle Ages and the modern period.

■