

Andrzej Rozwałka*

Teren rynku miasta Lublina w okresie średniowiecza i w czasach wczesnonowożytnych. Archeologiczny szkic do portretu stratygraficznego

W tym rezerwacie olbrzymów pokazują przekrój drzewa miedziany pień zachodu o słojach niezmiernie regularnych jak kręgi na wodzie i ktoś przewrotny wpisał daty ludzkiej historii cal od środka pnia pożar dalekiego Rzymu za czasów Nerona w połowie bitwa pod Hastings nocna wyprawa drakkarów poploch Anglosaksonów śmierć nieszczęsnego Harolda opowiedziana jest cyrklem i wreszcie tuż przy wybrzeżu kory lądowanie Aliantów w Normandii

Zbigniew Herbert, *Sekwoja*

Abstract

Rozwałka A. 2017. Town square in Lublin during the Middle Ages and the Renaissance. Archaeological sketch for a stratigraphic image. *Raport 12, 147-167*

The main purpose of the presentation is the reconstruction of the town square levels during the Middle Ages and the Renaissance based on archaeological excavations.

The oldest settlement level found on the loess substratum (Level I) is represented by early medieval (8-11th century) stratigraphic layers. The thickness of functional level from the Middle Ages (Level II), since the second half of the 12th until 13/14th century, and the presence of a large number of sunken features shows that the town square was a commonly used area. An unusual level was the result of levelling it with daub (Level III) in the first half of the 14th century. The late medieval level (Level IV) is connected with the construction of the town hall and the process of hardening the ground around it. Three levels of stone pavements covering the entire area of the town square can be found on the 16th century level (Level V).

Keywords: the Middle Ages, the Renaissance, Lublin, stratigraphy of the market square

■ WSTĘP

Marzeniem każdego archeologa badającego miasto jest, jak mniemam, odtworzenie sekwencji stratygraficznej w niezakłóconej kolejności, jak układ słoje sekwoi, przy ukazaniu jednocześnie obrazu wydarzeń każdego z tych kręgów, jak w powyżej cytowanym fragmencie wiersza Zbigniewa Herberta. Zazwyczaj jednak układ nawarstwień kulturowych nie ma postaci, którą w nomenklaturze geologicznej określa się jako zgodną z *prawami superpozycji i pierwotnej ciągłości*, czyli stratygrafia nie została zakłócona przez destrukcyjne procesy przyrodnicze czy homogeniczne (Harris 1989, 9-20). Tkanka stratygrafii średniowiecznych miast została „przebita” przez liczne obiekty będące wytworem nowożytnych i współczesnych działań inwestycyjnych. Lublin nie jest wyjątkiem i wpisuje się tym samym w ogólnoeuropejski proces przemian, który skutkował przede wszystkim naruszeniem najstarszych poziomów miejskich, a więc

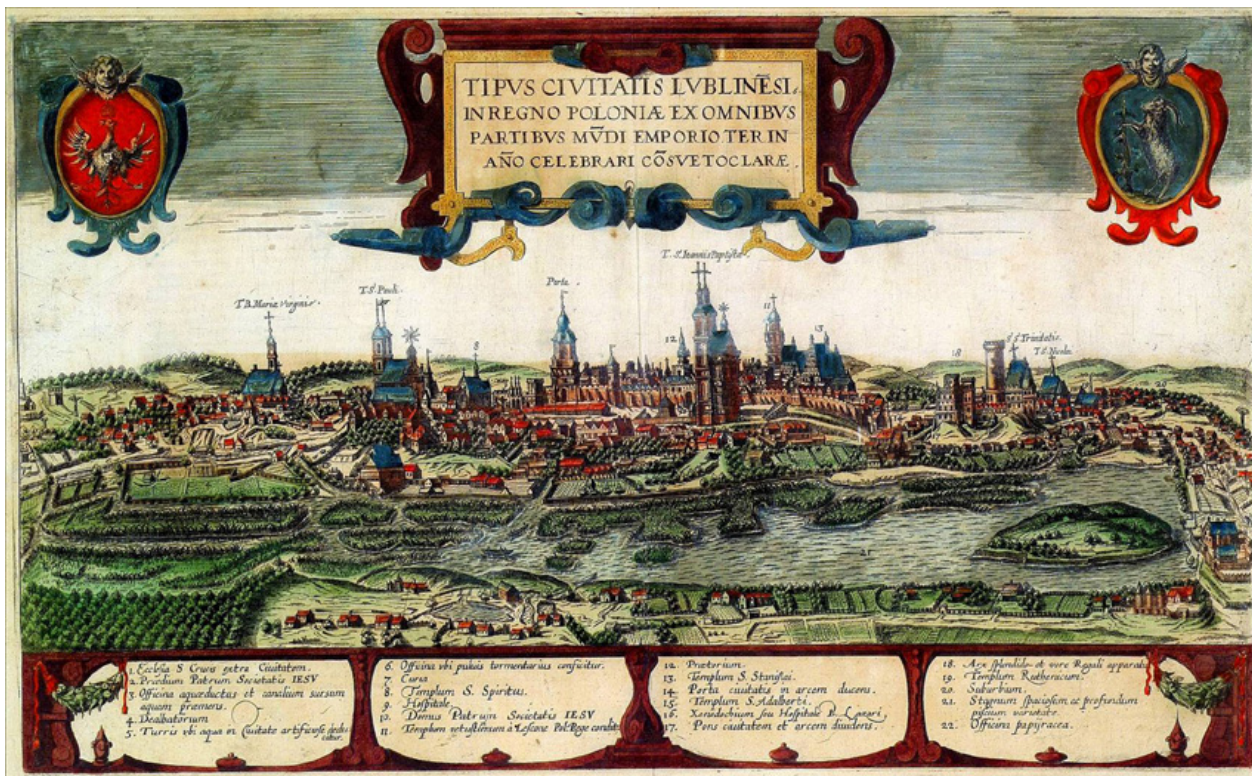
w pierwszym rzędzie zaburzeniem średniowiecznych poziomów zabudowy drewnianej przez nowożytną i współczesną fazę zabudowy murowanej.

■ ZARYS HISTORII BADAŃ

Zanim przystąpimy do prezentacji analizy nawarstwień i próby rekonstrukcji zasadniczych poziomów użytkowania terenu rynku w średniowieczu i czasach wczesnonowożytnych, wspomnijmy w kilku słowach badaczy, którzy prowadzili tu wykopaliska i interesowali się tym obszarem w kontekście topografii całego zespołu miejskiego.

Niewątpliwie wiodącą rolę w rozpoznaniu stratygrafii i poziomów użytkowych terenu dawnego rynku lubelskiego odegrało, niezastąpienie odchodzące do lamusa historii, Przedsiębiorstwo Państwowe Pracownie Konserwacji Zabytków (PP PKZ). W jego ramach istniał pion naukowy, a w jego skład wchodziła Pracownia

* Instytut Archeologii Uniwersytetu Rzeszowskiego, e-mail: arozwalka@archeologia.rzeszow.pl



Ryc. 1. Tipus Civitatis Lublinensis in Regno Poloniae ex omnibus partibus mundi emporio ter. in anno celebrari consueto clare, (widok Lublina z dzieła J. Brauna i A. Hogenberga, *Civitas orbis terrarium*, Kolonia 1618)

Fig. 1. Tipus Civitatis Lublinensis in Regno Poloniae ex omnibus partibus mundi emporio ter. in anno celebrari consueto clare, (From J. Braun, A. Hogenberg, *Civitas orbis terrarium*, Cologne 1618)

Archeologiczno-Konserwatorska (PAK). Okres działalności PAK Lubelskiego Oddziału PP PKZ w ramach Programu Rewaloryzacji Starego Miasta – realizowanego od 1970 r. – został podsumowany i oceniony na konferencji naukowej *Archeologia w rewaloryzacji Starego Miasta w Lublinie* w 1981 roku (Krzyżanowski 1981). Rzeczą istotną dla naszych rozważań jest fakt, że ówczesnie podjęto dyskusję na temat determinantów ukształtowania się miasta, ale wskazano również na szczegółowe zagadnienia dotyczące formowania się jego poszczególnych bloków zabudowy historycznej, odczytania pierwotnego układu działek i ukazania lokalizacji nieistniejących już ulic i placów (Teodorowicz-Czerepińska 1981). Za blok zabudowy historycznej uznano również – nadając mu numer X – teren rynku wraz z budynkiem trybunału (Ryc. 2-4). Rynek nie był jednak wtedy specjalnym obiektem zainteresowań badaczy, poza realizacją kilku wykopów badawczych i kontrolą szybików górniczych – w ramach tzw. nadzoru archeologicznego – założonych przy północnej (blok VIII) i południowej (blok XI) pierzei rynkowej (Kutyłowska 1973; Supryn 1976, 1981; Rejniewicz 1984; Rozwałka 1985). Sytuacja zmieniła się diametralnie,

gdzie w latach 1984-1987 pod kierownictwem Iwony Chrzanowskiej podjęto całościowe badania archeologiczne gmachu trybunału, a wcześniej ratusza. Prace te miały na celu rozpoznanie układu murów najstarszego ratusza, prześledzenie faz jego zabudowy, zlokalizowanie renesansowych schodów zewnętrznych, wyjaśnienie relacji między murami wieży i ratusza oraz zarejestrowanie poziomów użytkowych wewnątrz budynku i na rynku (Chrzanowska 1987). Przedmiotem naszych rozważań będzie ostatnia z wymienionych kwestii – stratygrafia poziomów użytkowych lubelskiego rynku.

■ **ŹRÓDŁA**

Podstawą źródłową naszych rozważań są przede wszystkim dokumentacje z badań i nadzorów przy budynku Trybunału Koronnego z lat 1984-1987 autorstwa Iwony Chrzanowskiej, reprezentującej ówczesnie lubelską PAK (I. Chrzanowska 1987, 1988). W następnej kolejności wykorzystano opracowania badań i nadzorów na terenie rynku prowadzonych przez prywatne firmy archeologiczne Edmunda Mitrusa (1998) i Rafała Niedźwiadka (1997). Wyniki badań i nadzorów z pojedynczych wykopów w obrębie rynku zaczerpnięto z opracowań Marii Supryn (1974), Łukasza Rejniewicza (1984) i Andrzeja Rozwałki (1985).

■ **METODA**

Warstwy kulturowe występujące na omawianym obszarze nie miały całkowitej ciągłości w omawianych

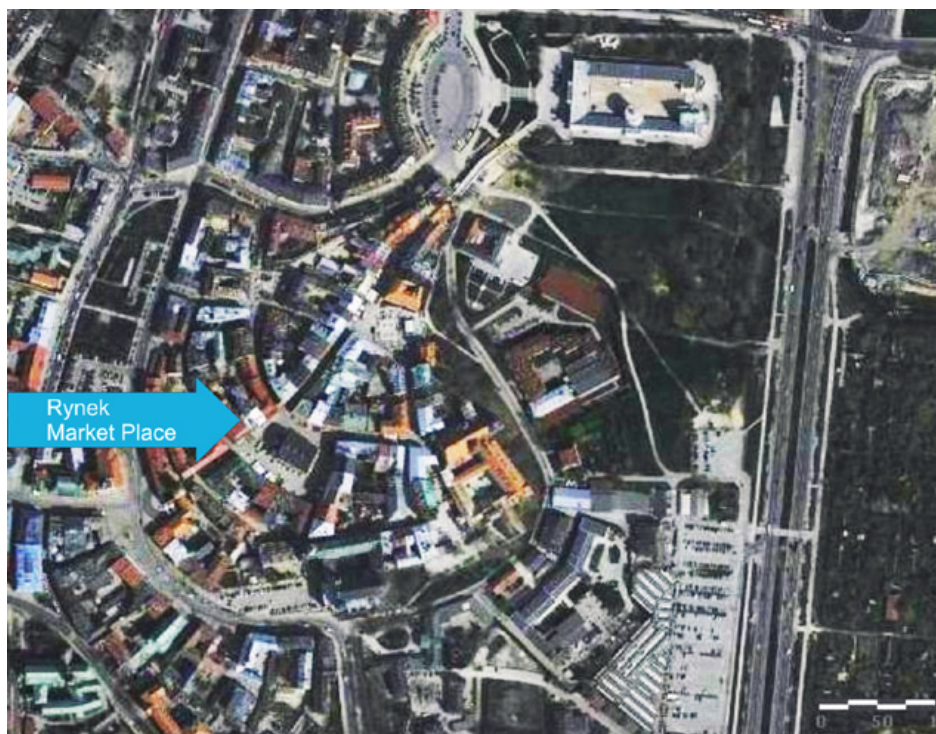
Ryc. 2. Lublin – Stare Miasto. Lokalizacja Rynku na współczesnej fotografii (oprac. graf. J. Jeremicz)

Fig. 2. Lublin – the Old Town. Location of the town square on the present day photo (Graphics by J. Jeremicz)



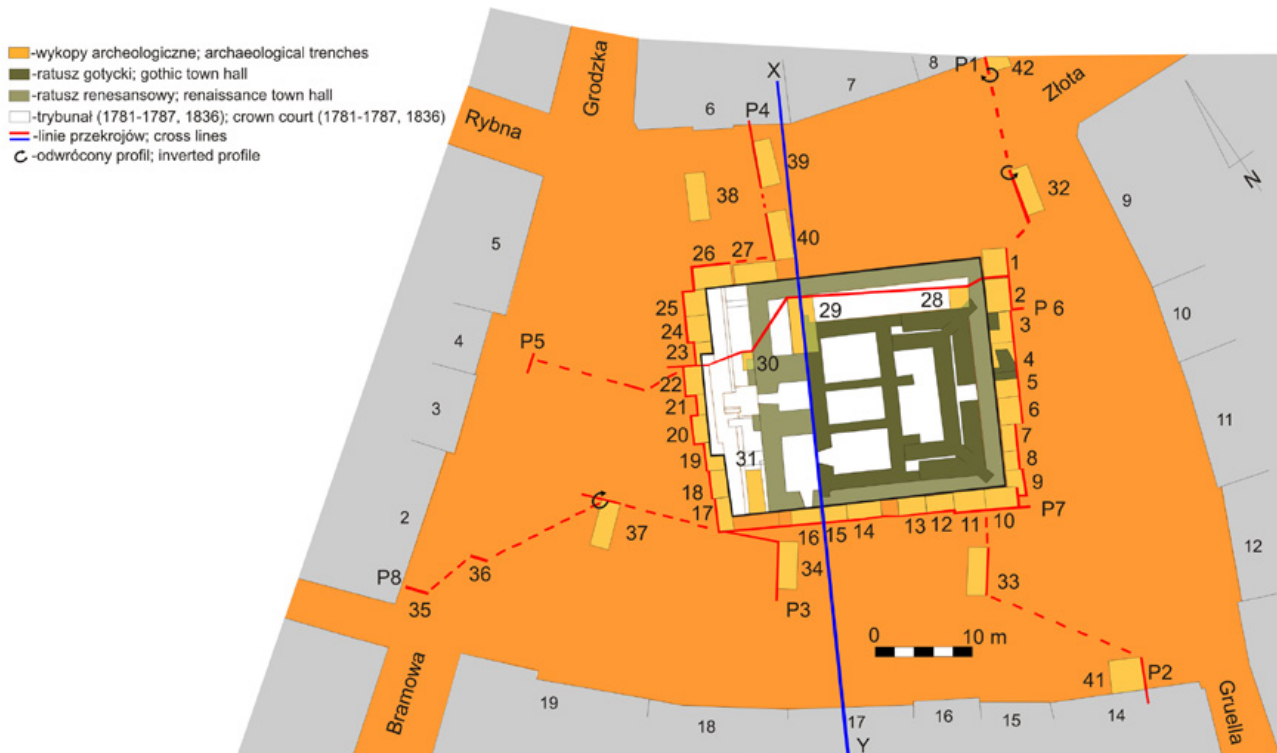
granicach terenu rynkowego. Miejsca tąpnięć bądź przerw zostały wypełnione przebiegami prawdopodobnymi lub domniemanymi (linie przerywane). Co więcej, w niektórych wykopach przebieg nawarstwień nie jest manifestacją ich prostego, jak to powyżej wspomniano, układu superpozycyjnego, lecz wypadkową sytuacji warstwowej w całym wykopie. Za całość kompilacji odpowiedzialność ponosi oczywiście wyłącznie autor. Aby umożliwić czytelnikowi weryfikację, na każdym etapie analizy zachowano oryginalne oznaczenia numeracji wykopów i nawarstwień, jakie są zawarte w dokumentacjach autorskich. Zrezygnowano z analiz

metodą Edwarda Harrisa, bowiem celem artykułu jest ukazanie zasadniczych etapów użytkowania wybranego terenu, bez wikłania się w kontekst incydentalnych faktów stratygraficznych, niemożliwych na obecnym etapie badań do interpretacji. Zastosowanie tzw. macierzy Harrisa pomimo znakomitej wartości metodycznej tego modelu, ale przy problemach z ustaleniami prawidłowej korelacji nawarstwień, może tylko zaciemnić obraz rozwoju użytkowania tego terenu. Niestety ujawnia się tu, tak celnie zauważona przez Przemysława Urbańczyka w recenzji książki E. Harrisa, zasadność stosowania tej metody w trakcie eksploracji, a nie dopiero na etapie po



Ryc. 3. Lublin – Stare Miasto. Lokalizacja Rynku na zdjęciu satelitarnym (oprac. graf. J. Jeremicz)

Fig. 3. Lublin – the Old Town. Location of the town square on the present day satellite picture (Graphics by J. Jeremicz).



Ryc. 5. Lublin – Rynek Starego Miasta . Lokalizacja analizowanych wykopów archeologicznych i zaznaczenie linii pionowych przekrojów stratygrafii kulturowej (oprac. A. Rozwałka, oprac. graf. J. Jeremicz)

Numeracja wykopów (excavation numbers) : 1 – 51/88 (acc. Chrzanowska 1988), 2 – 50/88 (acc. Chrzanowska 1988), 3 – 49/88 (acc. Chrzanowska 1988), 4 – 48/88 (acc. Chrzanowska 1988), 5 – 47/88 (acc. Chrzanowska 1988), 6 – 46/88 (acc. Chrzanowska 1988), 7 – 45/88 (acc. Chrzanowska 1988), 8 – 44/88 (acc. Chrzanowska 1988), 9 – 43/88 (acc. Chrzanowska 1988), 10 – 42/88 (acc. Chrzanowska 1988), 11 – 41/88 (acc. Chrzanowska 1988), 12 – 40/88 (acc. Chrzanowska 1988), 13 – 39/88 (acc. Chrzanowska 1988), 14 – 37/88 (acc. Chrzanowska 1988), 15 – 36/88 (acc. Chrzanowska 1988), 16 – 35/88 (acc. Chrzanowska 1988), 17 – 31/88 (acc. Chrzanowska 1988), 18 – 30/88 (acc. Chrzanowska 1988), 19 – 29/88 (acc. Chrzanowska 1988), 20 – 28/88 (acc. Chrzanowska 1988), 21 – 27/88, 22 – 26/88 (acc. Chrzanowska 1988), 23 – 25/88 (acc. Chrzanowska 1988), 24 – 24/88 (acc. Chrzanowska 1988), 25 – 23/88 (acc. Chrzanowska 1988), 26 – II/88 (acc. Chrzanowska 1987), 27 – I/88 (acc. Chrzanowska 1987), 28 – IX/88 (acc. Chrzanowska 1987), 29 – X/88 (acc. Chrzanowska 1987), 30 – XV/88 (acc. Chrzanowska 1987), 31 – XVI/88 (acc. Chrzanowska 1987), 32 – III/98 (acc. Mitrus 1998), 33 – VI/98 (acc. Mitrus 1998), 34 – VII/98 (acc. Mitrus 1998), 35 – J11-J12/97 (acc. Niedźwiadek 1997), 36 – G1-G3/97 (acc. Niedźwiadek 1997), 37 – VIII/98 (acc. Mitrus 1998), 38 – III/98 (acc. Mitrus 1998), 39 – I/98 (acc. Mitrus 1998), 40 – II/98 (acc. Mitrus 1998), 41 – IV/75 (acc. Supryn 1975), 42 – 19/84 (acc. Rejniewicz 1984).

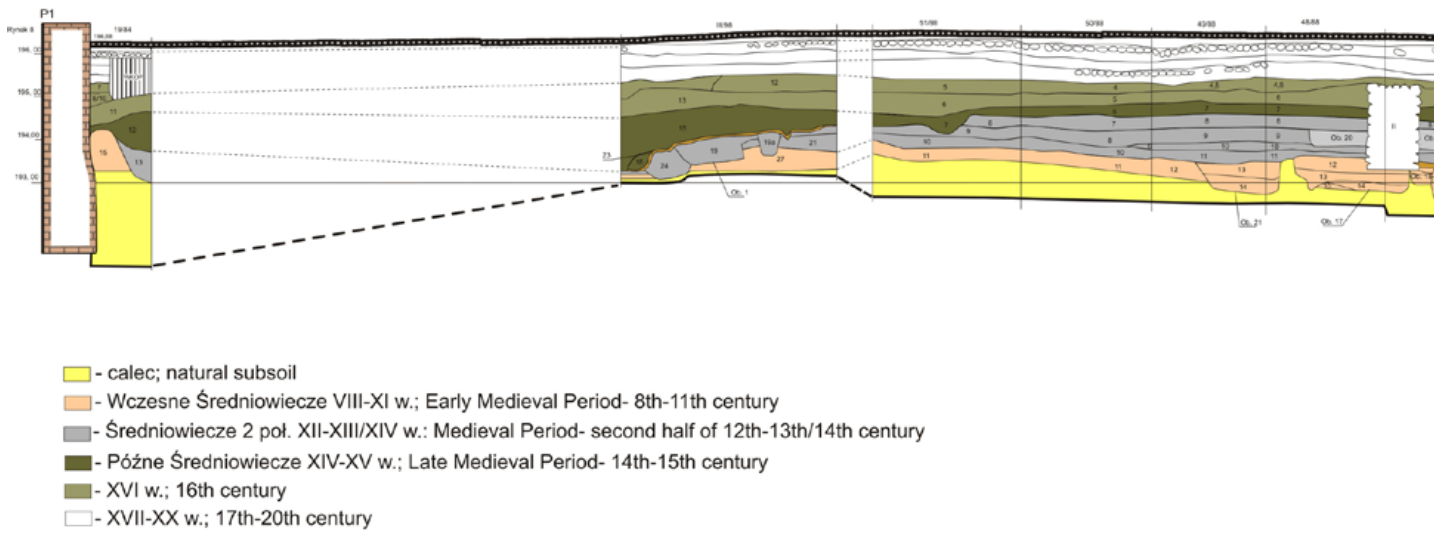
Fig. 5. Lublin – the Old Town square. Location of the analysed archaeological trenches with cultural stratigraphy section lines, (Compiled by A. Rozwałka, graphics by J. Jeremicz)

Numbering of trenches: 1 – 51/88, 2 – 50/88, 3 – 49/88, 4 – 48/88, 5 – 47/88, 6 – 46/88, 7 – 45/88, 8 – 44/88, 9 – 43/88, 10 – 42/88, 11 – 41/88, 12 – 40/88, 13 – 39/88, 14 – 37/88, 15 – 36/88, 16 – 35/88, 17 – 31/88, 18 – 30/88, 19 – 29/88, 20 – 28/88, 21 – 27/88, 22 – 26/88, 23 – 25/88, 24 – 24/88, 25 – 23/88, 26 – II/88, 27 – I/88, 28 – IX/88, 29 – X/88, 30 – XV/88, 31 – XVI/88, 32 – III/98, 33 – VI/98, 34 – VII/98, 35 – J11-J12/97, 36 – G1-G3/97, 37 – VIII/98, 38 – III/98, 39 – I/98, 40 – II/98, 41 – IV/75, 42 – 19/84 (According to Chrzanowska 1987, Chrzanowska 1988, Mitrus 1998, Niedźwiadek 1997, Rejniewicz 1984, Supryn 1975)

Supryn (1981) i Edmund Mitrus (2009). Strop lessu calcowego przy fundamencie kamienicy występuje ≈ 3 m poniżej współczesnego poziomu, by po ponad 8 m w kierunku budynku trybunału opaść do głębokości $\approx 5,9$ metra. Kulminacja stoku występuje przy północnym fundamencie ratusza gotyckiego i występuje $\approx 3,1$ m poniżej współczesnej nawierzchni. Od linii południowego fundamentu ratusza renesansowego, gdzie strop lessu występuje na głębokości $\approx 3,6$ m, następuje podniesienie się podłoża naturalnego, by przy południowej pierzei osiągnąć poziom $\approx 2,7$ m poniżej współczesnego bruku. Śledząc przebieg stropu lessowego przy południowej pierzei rynku, można ustalić w przybliżeniu wymiary

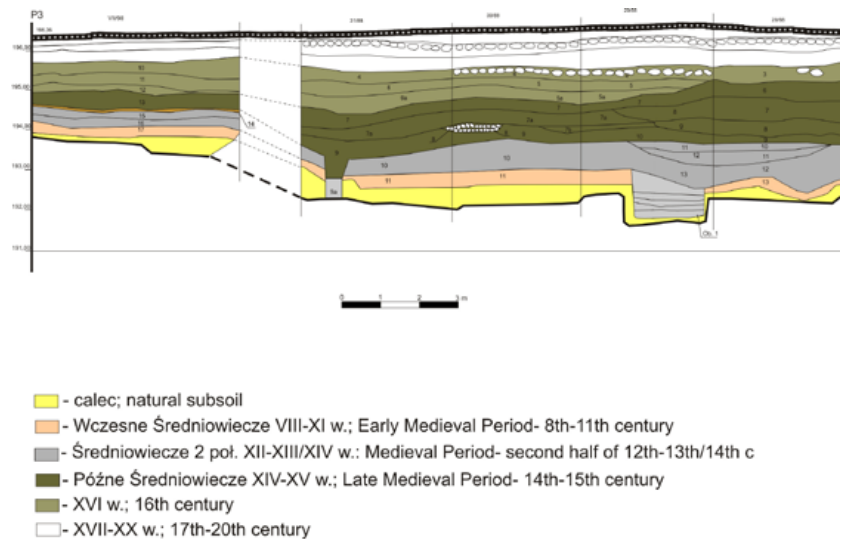
samego zagłębienia – ≈ 17 -sto metrowa szerokość między kulminacjami stoków i $\approx 3,5$ m głębokość.

Najstarszy poziom osadniczy zalegający na podłożu calcowym (poziom I) reprezentują nawarstwienia wczesnośredniowieczne ujęte w szerokich ramach między VIII a XI stuleciem. Wypełniają one dolną część zagłębienia, natomiast od południowej linii fundamentu ratusza renesansowego, gdzie ich strop występuje na głębokości $\approx 2,8$ m, wznoszą się, by przy pierzei południowej osiągnąć pułap $\approx 2,5$ m poniżej poziomu obecnego rynku. Analiza stratygrafii terenu rynku, a w tym i zagłębienia w jego północnej części (Ryc. 5, 7), zdaje się wskazywać na to, że najstarsze nawarstwienia Wzgórza Staromiejskiego



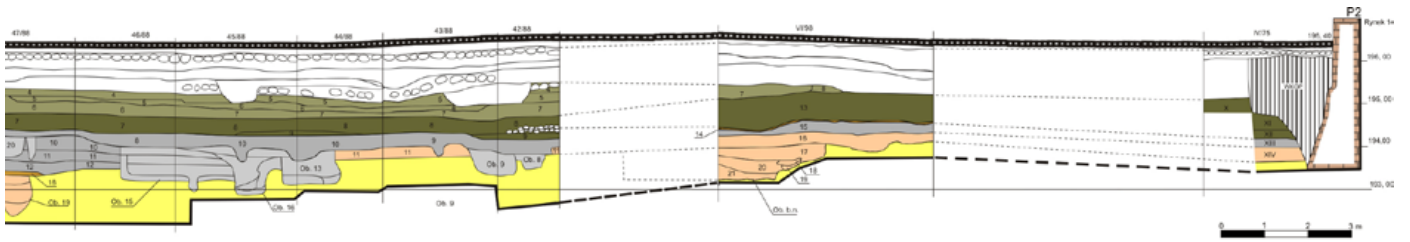
Ryc. 6. Lublin – Rynek Starego Miasta. Przekrój P1-P2 (oprac. A. Rozwałka, oprac. graf. J. Jeremicz)

Fig. 6. Lublin – the Old Town square. Section P1-P2 (Compiled by A. Rozwałka, graphics by J. Jeremicz)

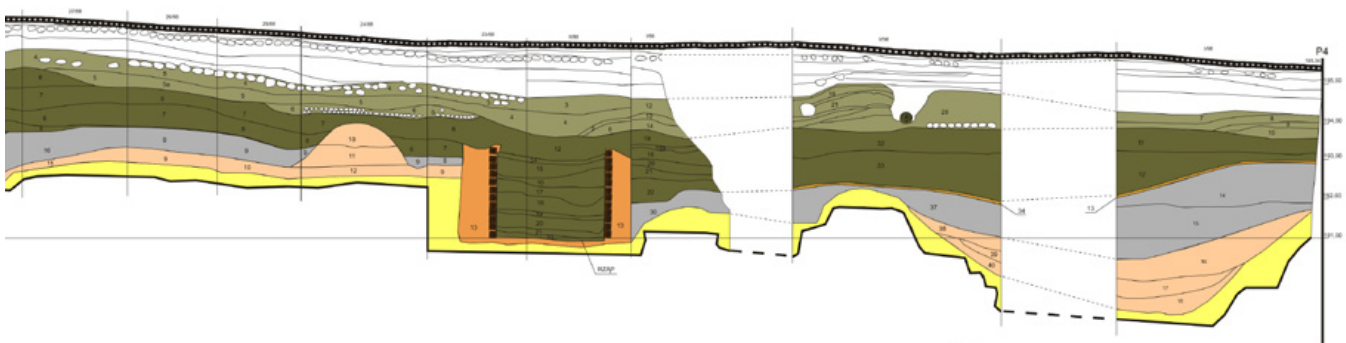
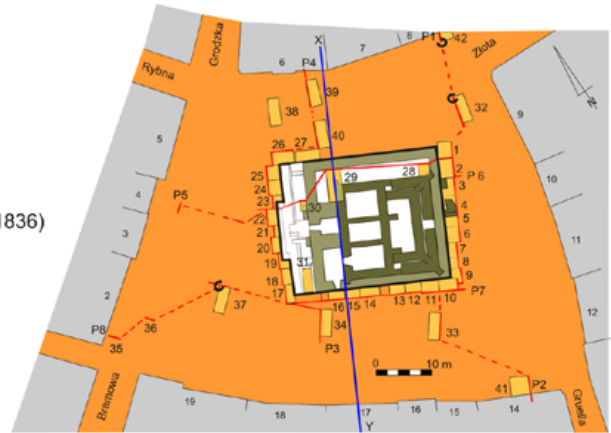


Ryc. 7. Lublin – rynek Starego Miasta. Przekrój P3-P4 (oprac. A. Rozwałka, oprac. graf. J. Jeremicz)

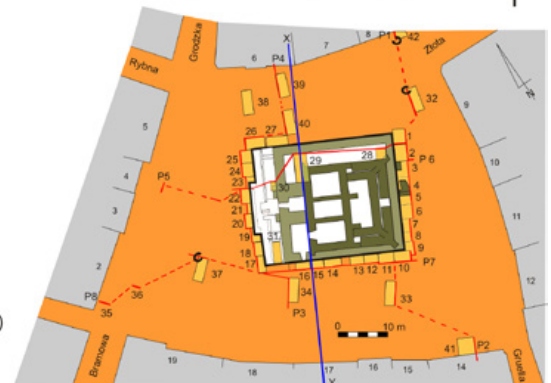
Fig. 7. Lublin – the Old Town square. Section P3-P4 (Compiled by A. Rozwałka, graphics by J. Jeremicz)

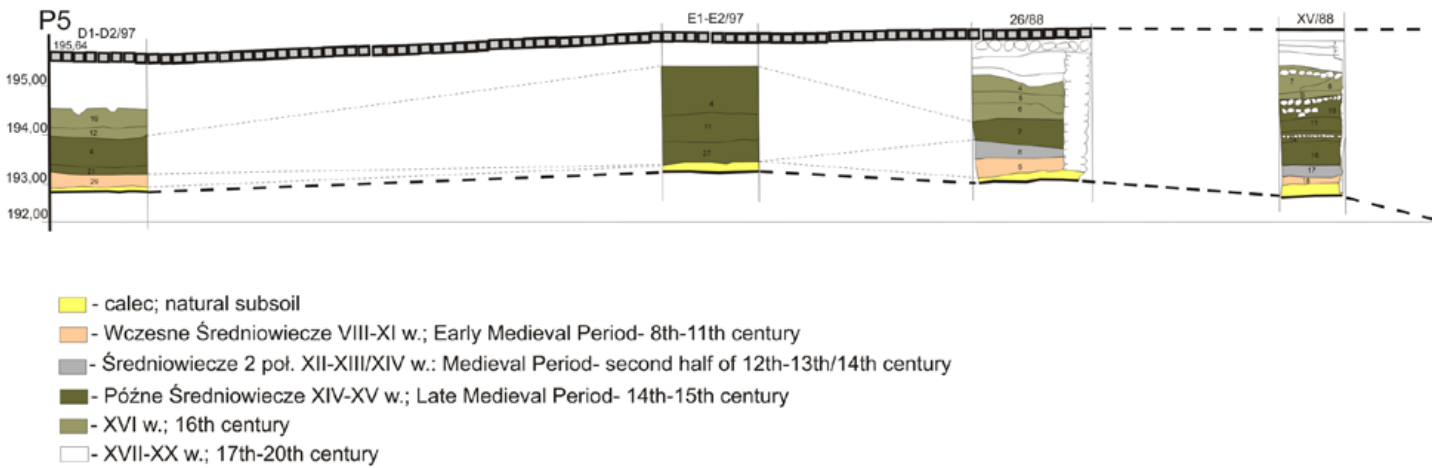


- wykopy archeologiczne; archaeological trenches
- ratusz gotycki; gothic town hall
- ratusz renesansowy; renaissance town hall
- trybunał (1781-1787, 1836); crown court (1781-1787, 1836)
- linie przekrojów; cross lines
- odwrócony profil; inverted profile



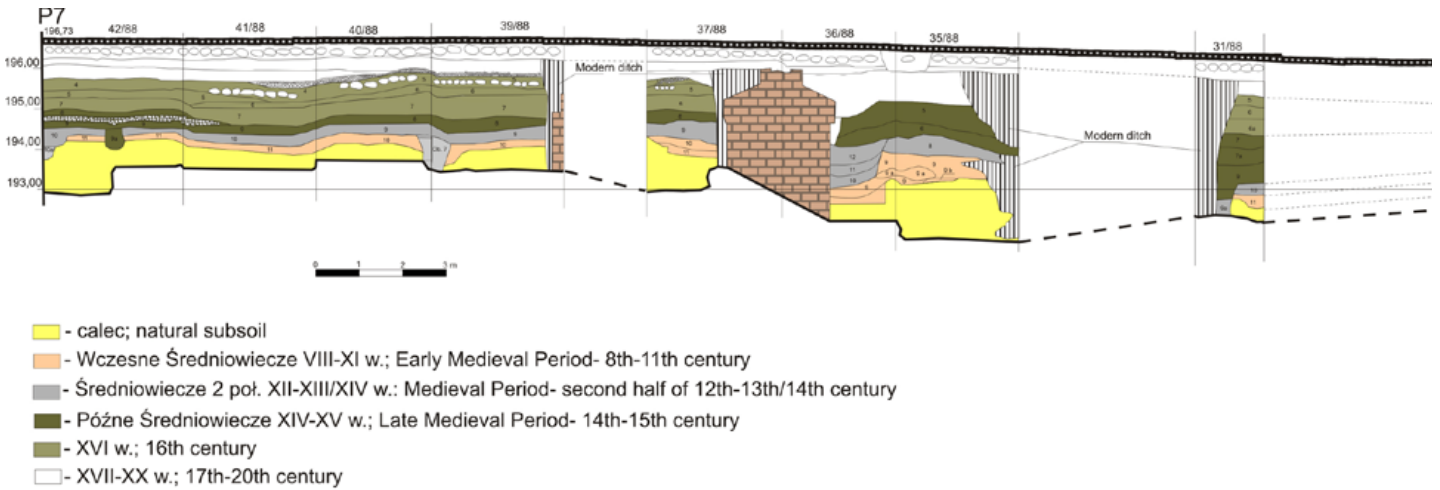
- wykopy archeologiczne; archaeological trenches
- ratusz gotycki; gothic town hall
- ratusz renesansowy; renaissance town hall
- trybunał (1781-1787, 1836); crown court (1781-1787, 1836)
- linie przekrojów; cross lines
- odwrócony profil; inverted profile





Ryc. 8. Lublin – Rynek Starego Miasta. Przekrój P5-P6 (oprac. A. Rozwałka, oprac. graf. J. Jeremicz).

Fig. 8. Lublin – the Old Town square. Section P5-P6 (Compiled by A. Rozwałka, graphics by J. Jeremicz).

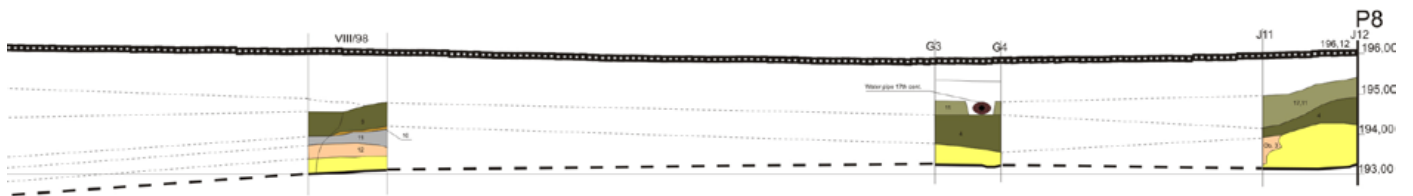
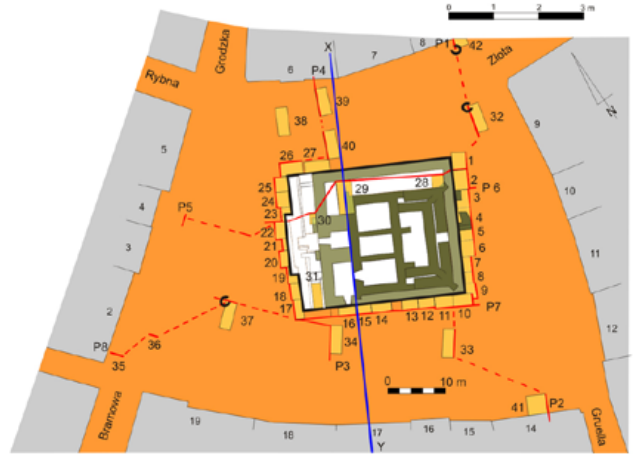


Ryc. 9. Lublin – Rynek Starego Miasta. Przekrój P7-P8 (oprac. A. Rozwałka, oprac. graf. J. Jeremicz)

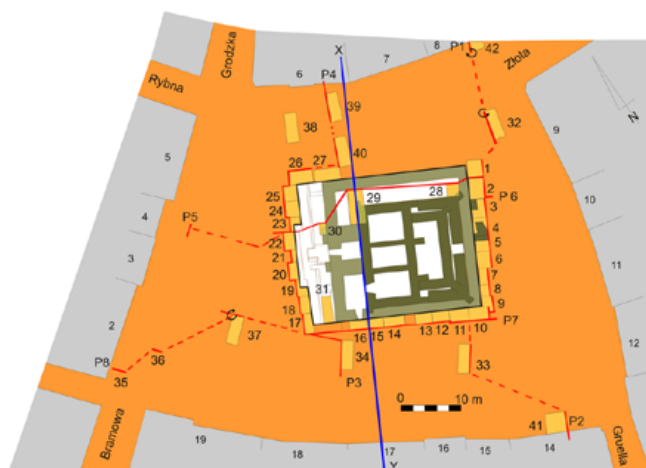
Fig. 9. Lublin – the Old Town square. Section P7-P8 (Compiled by A. Rozwałka, graphics by J. Jeremicz)

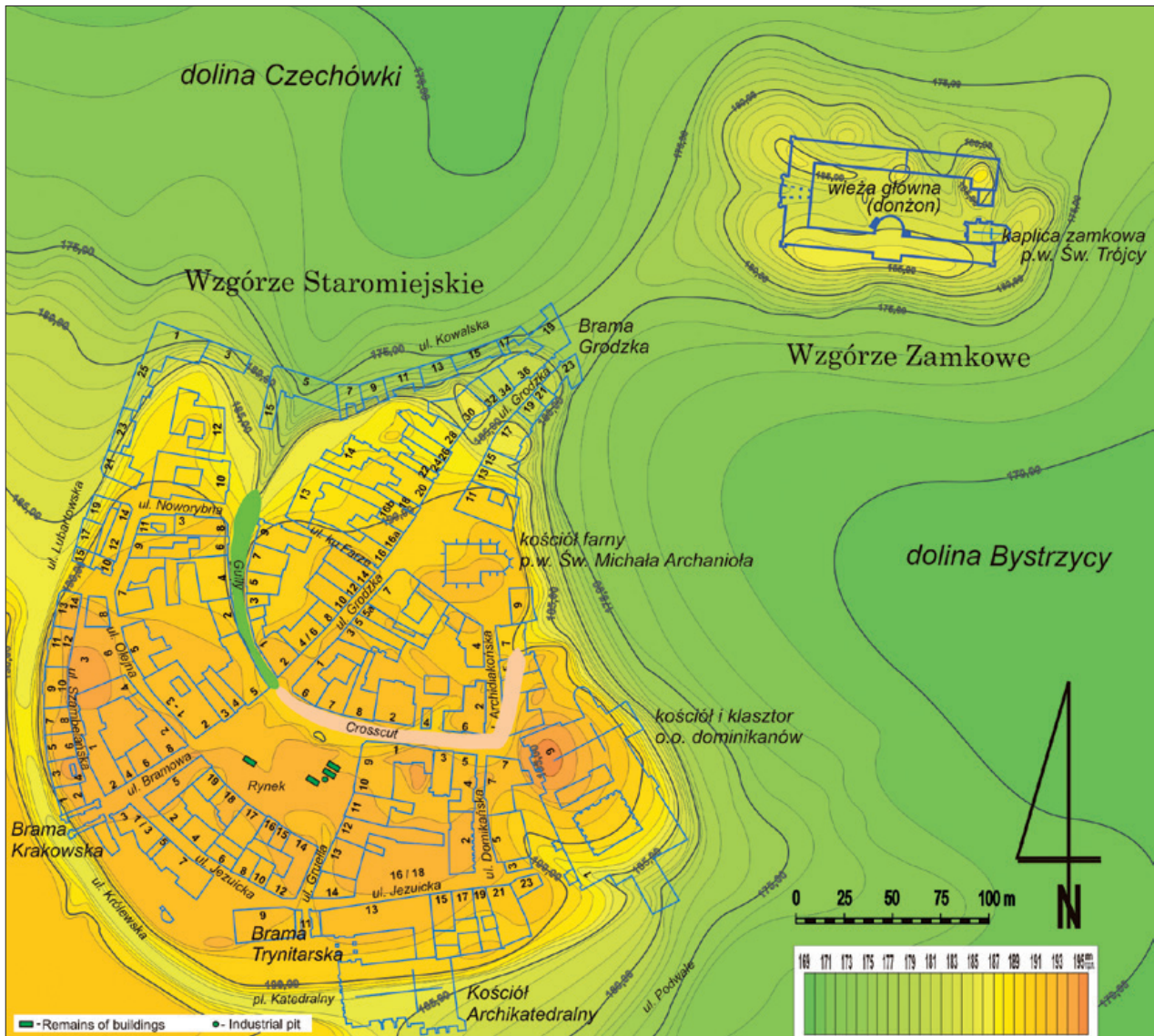


- wykopy archeologiczne; archaeological trenches
- ratusz gotycki; gothic town hall
- ratusz renesansowy; renaissance town hall
- trybunał (1781-1787, 1836); crown court (1781-1787, 1836)
- linie przekrojów; cross lines
- odwrócony profil; inverted profile



- wykopy archeologiczne; archaeological trenches
- ratusz gotycki; gothic town hall
- ratusz renesansowy; renaissance town hall
- trybunał (1781-1787, 1836); crown court (1781-1787, 1836)
- linie przekrojów; cross lines
- odwrócony profil; inverted profile





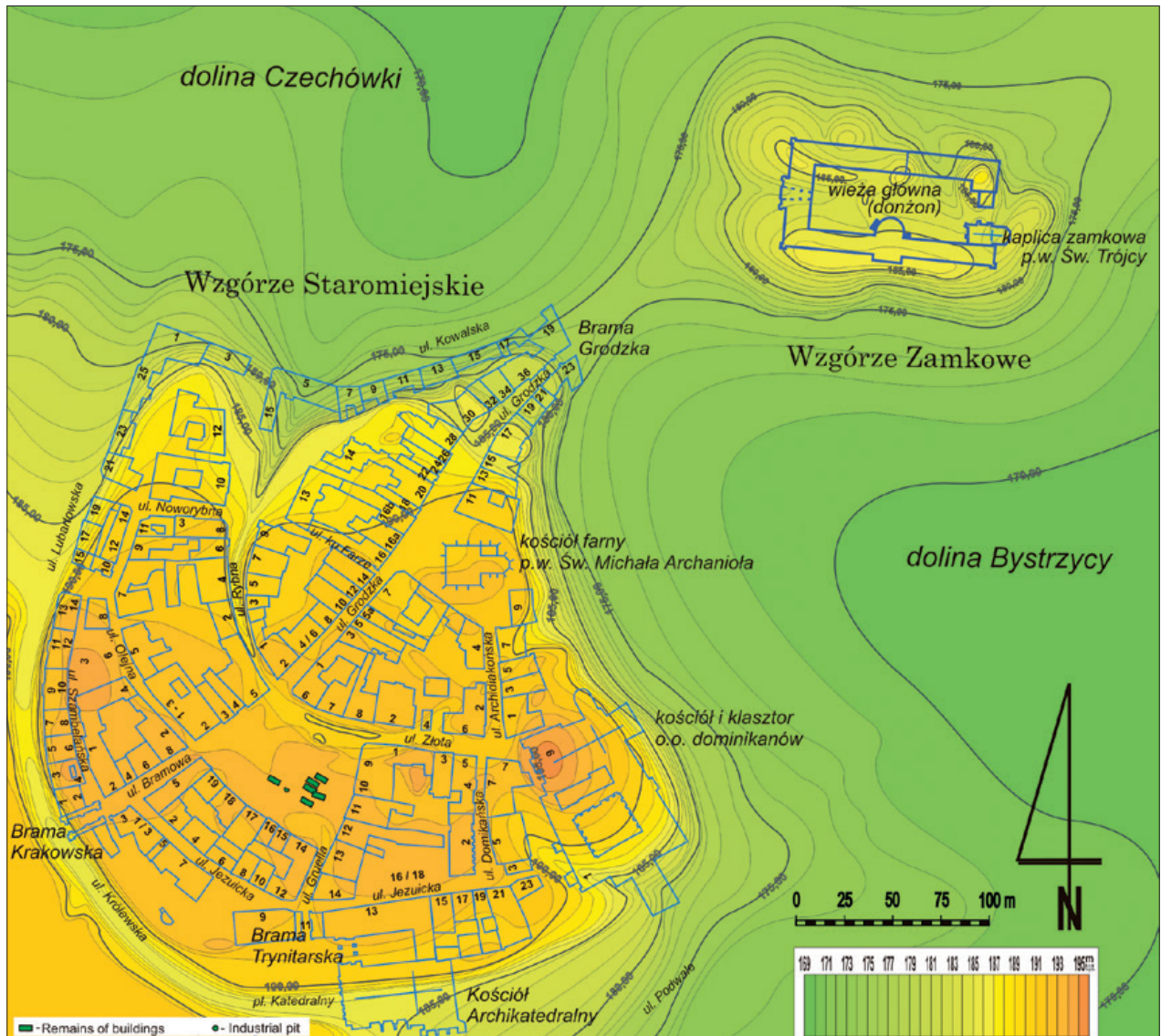
Ryc. 10. Lublin – Rynek Staro Miasta. Zabudowa mieszkalna i gospodarcza z okresu VIII-XI w. na terenie obecnego rynku (oprac. A. Rozwałka, oprac. graf. J. Jeremicz)

Fig. 10. Lublin – the Old Town square. Residential and utility buildings from the 8th - 11th century in the area of the present day town square (Compiled by A. Rozwałka, graphics by J. Jeremicz)

wiążą się z czasami, które jak na razie można ująć jedynie w ogólne ramy od VIII do XI stulecia. Z okresem tym wiążą się najstarsze nawarstwienia procesu zapelniania obniżenia na linii rozciągającej się od końca ulicy Rybnej (przy styku z rynkiem) i ulicy Złotej. Nie miejsce tu na dyskusję, czy istniała tu fosa i gród przedpaństwowy (por. Rozwałka *et al.* 2006; Mitrus 2009), czy też gród z czasów początków państwa piastowskiego (Kutyłowska 1989, 145-148). Istotne jest natomiast ustalenie kolejnych poziomów stratyfikacyjnych kształtujących teren przyszłego rynku lokacyjnego miasta.

Poziom użytkowania w okresie dojrzałego średniowiecza (poziom II), który podobnie jak poprzednio możemy ująć tylko w ogólne ramy chronologiczne, w tym przypadku od 2. połowy XII aż do przełomu XIII i XIV stulecia, ukazuje wyraźnie, choćby po jego miąższości

i licznych obiektach wziemnych, że mamy do czynienia ze znaczącym wzrostem intensywności użytkowania terenu rynku. Strop tego poziomu przebiega na głębokości od $\approx 2,6$ m przy północnej pierzei do ≈ 2 m przy pierzei południowej. Przypomnijmy w tym miejscu, że już przed 30-tu laty badacze Wzgórze Staromiejskiego zauważyli wyraźne ślady osadnictwa z okresu VII-IX w., po którym nastąpiła wyraźna stagnacja osadnicza aż do XII stulecia (Hunicz 1981, 14; Supryn 1981, 25-28; Rozwałka 1988, 115-116). Niestety obecnie możemy niewiele precyzyjniej stwierdzić, że po okresie intensywnego osadnictwa manifestującego się archeologicznie warstwą kulturową i obiektami w okresie między VIII a XI w. następuje zahamowanie w użytkowaniu terenu staromiejskiego do czasów 2. połowy XII stulecia.



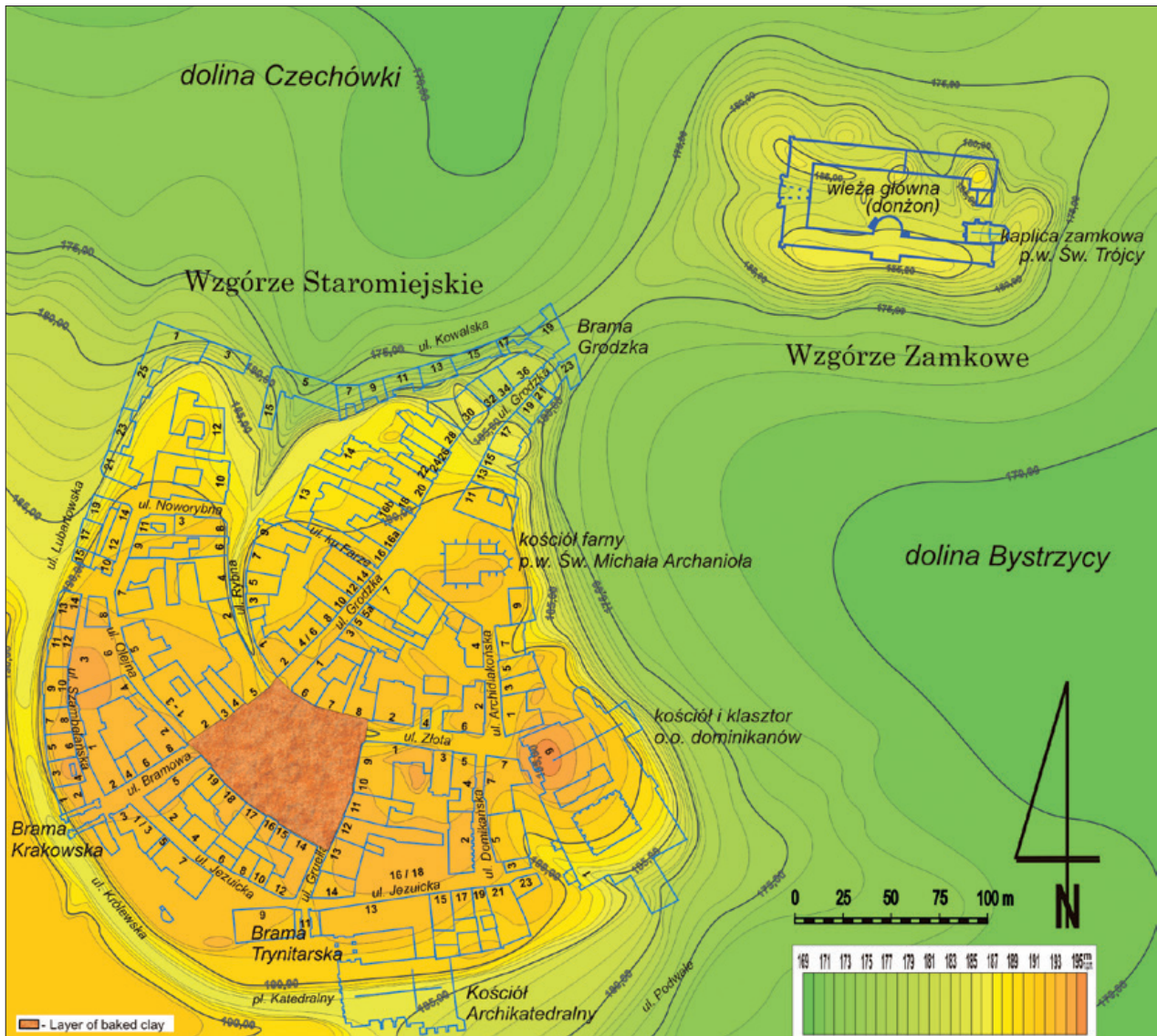
Ryc. 11. Lublin – Rynek Starego Miasta. Zabudowa mieszkalna i gospodarcza z okresu XII-XIII/XIV w. na terenie obecnego rynku (oprac. A. Rozwałka, oprac. graf. J. Jeremicz)

Fig. 11. Lublin – the Old Town square. Residential and utility buildings from the second half of the 12th and the 13/14th century in the area of the present day town square (Compiled by A. Rozwałka, graphics by J. Jeremicz)Babiarz)

Obecna analiza stratygraficzna zdaje się więc wskazywać na to, że intensywne osadnictwo okresu wczesnopanśtwowego na terenie rynku następuje w 2. połowie XII stulecia. Nieprzypadkowa jest przy tym kompatybilność tego etapu osadnictwa na późniejszym rynku, przypadająca na okres 2. połowy XII i XIII wieku, z przemianami osadniczymi na położonym nieopodal terenie tzw. Górki Dominikańskiej, gdzie powstaje siedziba archidiacona terenowego, a około połowy XIII stulecia osiadają tu dominikanie. Przypomnijmy w tym miejscu, że źródło pisane konotuje niewątpliwą obecność archidiacona w Lublinie w 1198 roku (KDM 2, nr 376, 18 – *Johannes archidiaconus de Lubelnia*). Analizy przeprowadzone w studium rozwoju przestrzennego Lublina średniowiecznego zdają się dowodzić, że w pasie od Górki Dominikańskiej do Placu po Farze istniał teren

najstarszej własności kościelnej, poczynając od momentu pojawienia się pierwszego archidiacona, przez czasy dominikańskie od połowy XIII w. (Rozwałka, Stasiak 2006b), a na okresie kazimierzowskim kończąc (Rozwałka, Stasiak 2004; Rozwałka, Stasiak 2006a, 169-171). Kazimierz Wielki podjął się trudnego zadania wykupienia tego terenu, by włączyć go w strukturę lokalnego planu miasta (Rozwałka, Niedźwiadek, Stasiak 2006, 174-176). Teren przyszłego rynku nie przylegał bezpośrednio do dworu archidiakańskiego, stąd nie dziwi fakt, że nie dostrzegamy tu szczególnie intensywnego użytkowania.

Patrząc na dalsze przemiany osadnicze rynku, można niewątpliwie stwierdzić, że niezwykle poziom tworzy warstwa niwelacji jego powierzchni polepą (poziom III), odkrytą i opisaną przez E. Mitrusa (1998). Jest



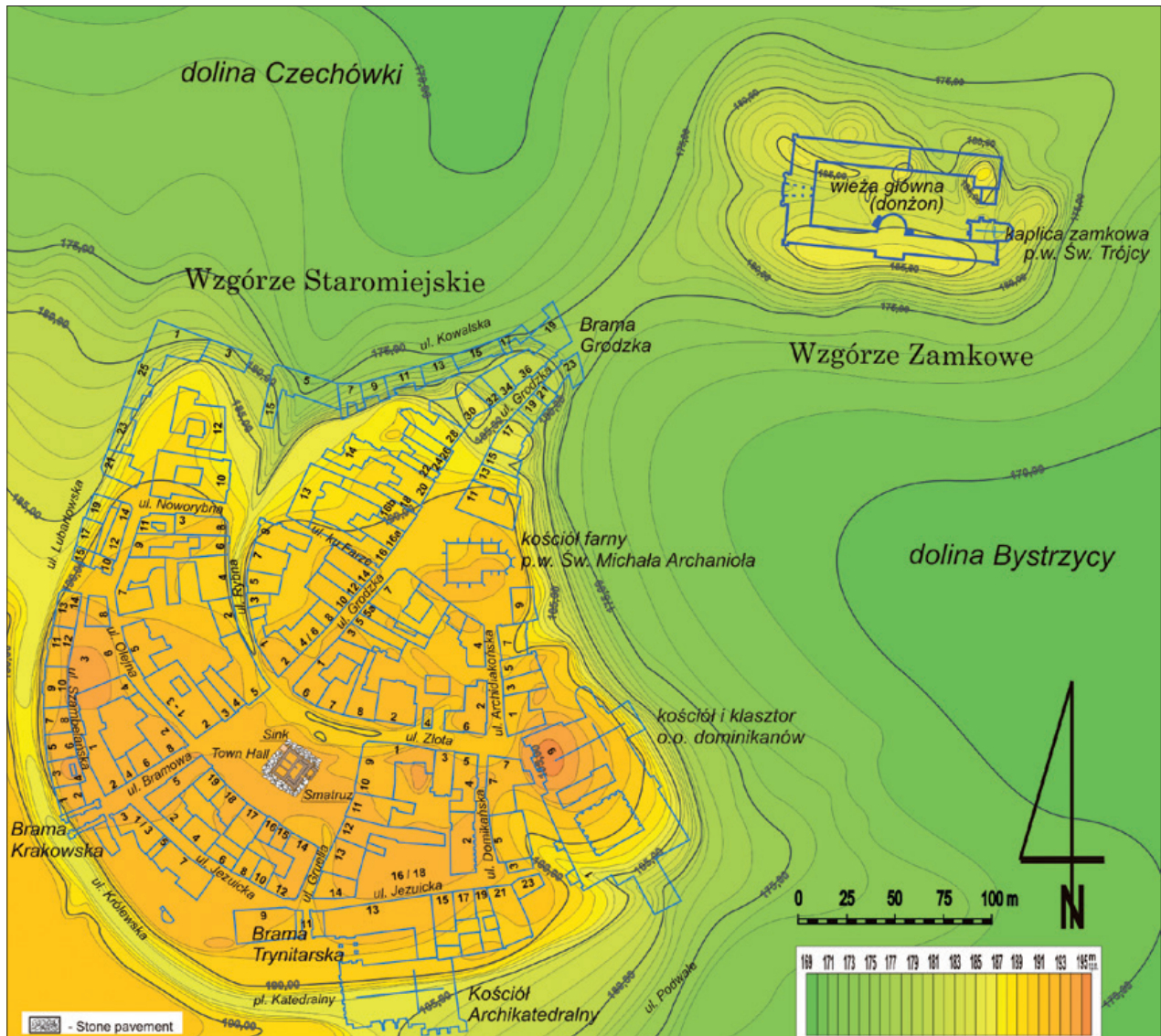
Ryc. 12. Lublin – Rynek Starego Miasta. Poziom obmazania powierzchni przyszłego Rynku warstwą nieprzealonej polepy (1-2 cm) w czasie XIII/XIV-1 poł. XIV w. (oprac. A. Rozwałka, oprac. graf. J. Jeremicz)

Fig. 12. Lublin – the Old Town square. Deposit of the levelling daub (1-2 cm) from the 13/14th - first half of the 14th century in the future town square (Compiled by A. Rozwałka, graphics by J. Jeremicz)

to niewielkiej miąższości nawarstwienie (przeciętnie ok. 1-2 cm) występujące w wielu miejscach rynku, co zdaje się wskazywać na to, że przykrywało cały jego obszar. Na załączonych do tekstu ilustracjach warstwa ta manifestuje się w przekrojach: P1-P2 (Ryc. 6: warstwa nr 23 w wykopie III/98, warstwa nr 14 w wykopie VI/98), P3-P4 (Ryc. 7: warstwa nr 14 w wykopie VII/98, warstwa nr 13 w wykopie I/98, warstwa nr 34 w wykopie II/98), P7-P8 (Ryc. 9: warstwa 10 w wykopie VIII/98). Przy północnej pierzei warstwa niwelacyjna jest położona na głębokości $\approx 2,6$ m poniżej współczesnego poziomu, natomiast przy pierzei południowej ≈ 2 m. Znaczna różnica w położeniu tego nawarstwienia wynika zapewne z faktu, że w północnej części rynku zalegała ona na wypełnisku dawnego obniżenia, które to wypełnisko zapadało się, szczególnie

pod wpływem spływających wód opadowych. Przebieg tej warstwy nad zgłębieniem wskazuje również, że zakończył się proces jego zapełniania, a jego cezurę końcową możemy odnieść generalnie do początków bądź 1. połowy XIV stulecia. Nawet tak ogólnie zakreślony przedział czasowy zdaje się wskazywać, że istnieje tu związek między niwelacją a tzw. wielką lokacją miasta w 1317 roku.

Odnosnie poziomu późnośredniowiecznego (poziom IV) poza ogólnym stwierdzeniem o intensywnych działaniach inwestycyjnych i olbrzymim przyroście miąższości nawarstwień kulturowych nie jest możliwe dokładne ustalenie, z jakimi działaniami – znanymi ze źródeł pisanych – są związane poszczególne fazy tego poziomu. Z kilkoma wszak wyjątkami. Mianowicie szczęśliwie zachowały się fragmenty nawarstwień



Ryc. 13. Lublin – Rynek Starego Miasta. Bruk wokół budynku gotyckiego ratusza (oprac. A. Rozwałka, oprac. graf. J. Jeremicz)

Fig. 13. Lublin – the Old Town square. Pavement around the Gothic town hall (Compiled by A. Rozwałka, graphics by J. Jeremicz)

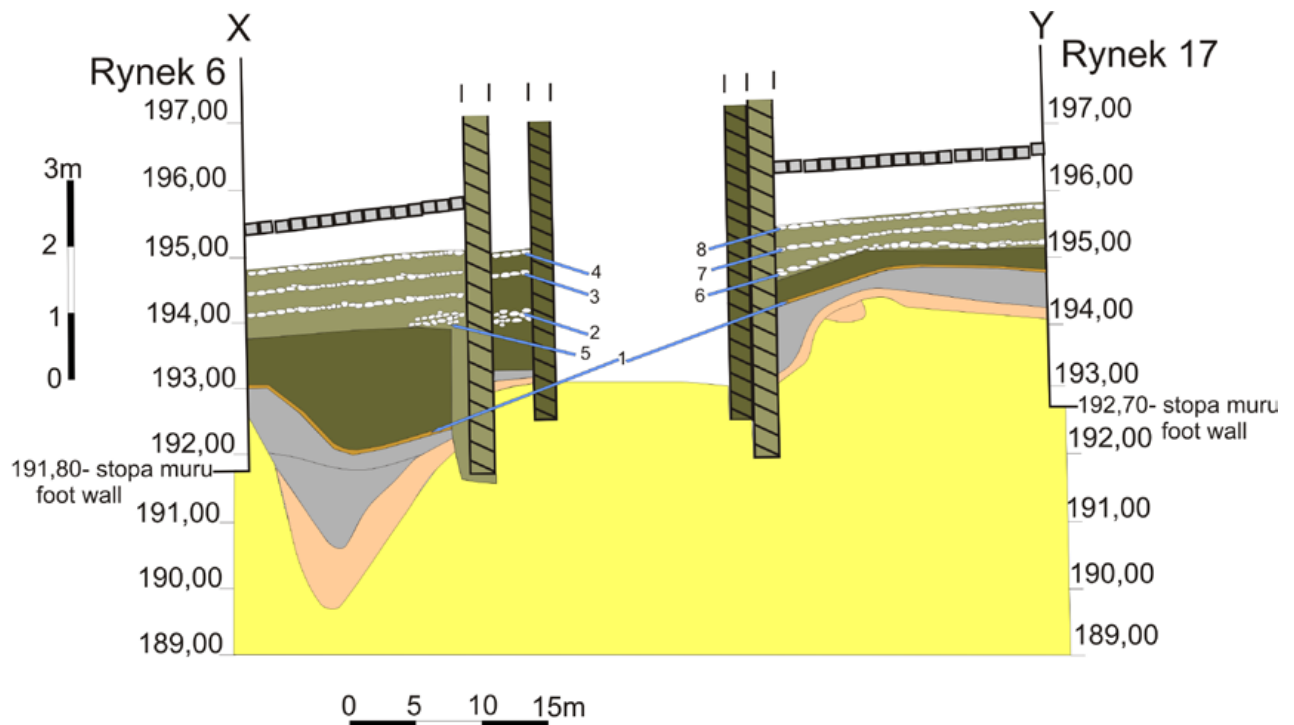
związanych z budową średniowiecznego ratusza, a także utwardzeniem terenu wokół niego. Warstwa budowlana ujawnia się w profilu P3-P4 (Ryc. 7: warstwa nr 8 w wykopach 30/88 i 31/88) oraz w profilu P5-P6 (Ryc. 8: warstwa nr 14 w wykopie XV/88). Fragmenty bruków są natomiast widoczne na profilu P5-P6 (Ryc. 8: warstwa nr 6 w wykopie X/88, warstwa nr 10 w wykopie XV/88). Warstwa budowlana wystąpiła na głębokości ≈ 2 m, natomiast warstwy bruków – kolejno poniżej $\approx 1,3$ m i ≈ 1 m od współczesnej nawierzchni. Trudno ocenić zasięg bruków, nie mając pełnych przekrojów przez teren rynku, można jednak – opierając się na analizowanych wykopach – postawić tezę, że utwardzenie powierzchni bezpośrednio przy murach ratusza nie przekraczało 3 m. Była to więc raczej szeroka „opaska” chroniąca budynek przed wodami opadowymi niż nawierzchnia ułożona

ku wygodzie przechodniów czy handlujących na straganach przy ratuszu.

W poziomie XVI-wiecznym (poziom V) wyróżniają się trzy sekwencje bruków kamiennych. Najstarszy z nich ujawnił się w profilu P1-P2 (Ryc. 6: warstwa 11 w wykopie 19/84, warstwa 13 w wykopie III/98, warstwa 5 w wykopie 50/88, warstwa 6 w wykopach 51/88, 49/88, 48/88, 47/88, 46/88, warstwa 7 w wykopach 45/88, 44/88, 43/88, 42/88). Ten najstarszy bruk renesansowy ukazał się w niewielkim fragmencie również w profilu P3-P4 (Ryc. 7: spąg warstwy 28 w wykopie II). W okresie XVI stulecia wystąpiły jeszcze dwa poziomy utwardzenia terenu rynku. Fragmenty tych bruków lub nawarstwień po nich pozostałych (tzw. podsypki) uwiadcniają się na wszystkich profilach. Najmłodszy z nich (bruk III) przy pierzei północnej zalega $\approx 0,8$ m poniżej

Ryc. 16. Lublin – Rynek Starego Miasta. Renesansowy ratusz (www.teatrnn.pl/przewodniki).

Fig. 16. Lublin – the Old Town square. Renaissance town hall (From www.teatrnn.pl/przewodniki)



- calec; natural subsoil
- Wczesne Średniowiecze- VIII-XI wiek;
Early Medieval Period- 8th-11th century
- Średniowiecze- druga połowa XII-XII/XIV wiek;
Medieval Period- second half of 12th-13th/14th century
- Późne Średniowiecze- XIV-XV wiek;
Late Medieval Period- 14th-15th century
- XVI wiek; 16th century
- XVII-XX wiek; 17th-20th century
- ściany gotyckiego ratusza; walls of Gothic town hall
- ściany ratusza; walls of Town Hall from 16th century

- 1- poziom niwelacji Rynku - 1 poł. XIV w.;
level of leveling the Market Place- first half of 14th century
- 2- warstwa budowlana gotyckiego ratusza;
Gothic Town Hall building layer
- 3- bruk I przy ratuszu gotyckim;
pavement I at the Gothic Town Hall
- 4- bruk II przy ratuszu gotyckim;
pavement II at the Gothic Town Hall
- 5- warstwa budowlana ratusza renesansowego 1495-1520*
Renaissance Town Hall building layer 1495-1520*
- 6- bruk I przy ratuszu renesansowym 1520-1525*;
pavement I at the Renaissance Town Hall 1520-1525*
- 7- bruk II przy ratuszu renesansowym 1525-1575*;
pavement II at the Renaissance Town Hall 1525-1575*
- 8- bruk III przy ratuszu renesansowym ok. 1575*;
pavement III at the Renaissance Town Hall around 1575*

Ryc. 17. Lublin – Rynek Starego Miasta. Uproszczony przekrój nawarstwień kulturowych (oprac. A. Rozwałka, oprac. graf. J. Jeremicz)

* - datowania przyjęte za J. Teodorowicz-Czerepińską 1984

Fig. 17. Lublin – the Old Town square. Simplified section of cultural layers (Compiled by A. Rozwałka, graphics by J. Jeremicz)

* Dates according to J. Teodorowicz-Czerepińska 1984

Stratigraphic Level	1304	1006	5106	5008	4908	4808	4788	4688	4588	4488	4388	4288	V196	V175	V108	2188	3088	2988	2888	2788	2688	2588	2488	2388	1888	1698	D1-0287	E1-0291	2908	X108	X88	IX88	5088	4218	4188	4088	3988	3788	3688	3588	3188	VIII88	CS-045F	J71-112	Office of Archaeology						
LEVEL A	-	-	-	-	-	-	-	-	-	-	-	-	Ob. 2(1-20) P.19-18 Z.17	-	-	-	-	-	-	-	-	-	-	-	-	-	-	-	-	-	-	-	-	-	-	-	-	-	-	-	-	-	-	-	-	-	-	Ob. 1	-		
B	16	21	16	11	12	-	-	-	-	11	11	10	10	XII	17	11	11	14	13	11	8	10	12	11	9	15a	30	17	20	-	9	16	19	27	11	11	11	10	10	-	9a	9b	11	12	-	-	-	-	-		
LEVEL C	-	-	-	-	Ob. 21	Ob. 47	Ob. 18	-	-	-	-	-	-	-	-	-	-	-	-	-	-	-	-	-	-	-	-	-	-	-	-	-	-	-	-	-	-	-	-	-	-	-	-	-	-	-	-	-	-		
D	-	-	-	-	-	-	Ob. 19	-	-	-	-	-	-	-	-	-	-	-	-	-	-	-	-	-	-	-	-	-	-	-	-	-	-	-	-	-	-	-	-	-	-	-	-	-	-	-	-	-	-		
E	-	-	-	-	-	-	-	-	-	-	-	-	-	-	-	-	-	-	-	-	-	-	-	-	-	-	-	-	-	-	-	-	-	-	-	-	-	-	-	-	-	-	-	-	-	-	-	-	-		
LEVEL D	-	21	10	10	11	11	12	-	-	-	-	-	-	-	-	-	-	-	-	-	-	-	-	-	-	-	-	-	-	-	-	-	-	-	-	-	-	-	-	-	-	-	-	-	-	-	-	-	-	-	
B	J(2-20)	-	9	10	10	11	11	-	-	-	-	-	-	-	-	-	-	-	-	-	-	-	-	-	-	-	-	-	-	-	-	-	-	-	-	-	-	-	-	-	-	-	-	-	-	-	-	-	-		
C	19	9	9	9	9	10	10	-	-	-	-	-	-	-	-	-	-	-	-	-	-	-	-	-	-	-	-	-	-	-	-	-	-	-	-	-	-	-	-	-	-	-	-	-	-	-	-	-	-		
D	19a	-	-	-	Ob. 20	-	-	-	-	-	-	-	-	-	-	-	-	-	-	-	-	-	-	-	-	-	-	-	-	-	-	-	-	-	-	-	-	-	-	-	-	-	-	-	-	-	-	-	-		
E	-	8	7	8	8	8	8	10	10	9	10	10	15	XII	16	10	10	13	12	10	8	8	8	-	-	37	15	-	-	8	-	19	-	6	10a	Ob. 7	Ob. 7	Ob. 6	-	-	-	-	-	-	-	-	-	-	-	-	-
F	-	-	-	-	-	-	-	9	9	-	-	-	-	-	15	-	-	-	-	-	-	-	-	-	-	-	38	14	-	-	-	-	-	-	-	-	-	-	-	-	-	-	-	-	-	-	-	-	-	-	
G	-	-	-	-	-	-	-	-	-	-	-	-	-	-	-	-	-	-	-	-	-	-	-	-	-	-	-	-	-	-	-	-	-	-	-	-	-	-	-	-	-	-	-	-	-	-	-	-	-		
LEVEL H	-	18	-	-	-	-	-	-	-	-	-	-	-	14	-	14	-	-	-	-	-	-	-	-	-	-	-	-	-	-	-	-	-	-	-	-	-	-	-	-	-	-	-	-	-	-	-	-	-		
A	12	16	7	6	7	7	7	8	8	8	11	13	10	-	9	8	9	9	-	-	-	-	-	-	-	-	-	-	-	-	-	-	-	-	-	-	-	-	-	-	-	-	-	-	-	-	-	-	-	-	
LEVEL I	-	-	-	-	-	-	-	-	-	-	-	-	-	-	-	-	-	-	-	-	-	-	-	-	-	-	-	-	-	-	-	-	-	-	-	-	-	-	-	-	-	-	-	-	-	-	-	-	-	-	
C	-	-	-	-	-	-	-	-	-	-	-	-	-	-	10	-	8	8	-	-	-	-	-	-	-	-	-	-	-	-	-	-	-	-	-	-	-	-	-	-	-	-	-	-	-	-	-	-	-	-	
LEVEL J	-	-	-	-	-	-	-	-	-	-	-	-	-	-	-	-	-	-	-	-	-	-	-	-	-	-	-	-	-	-	-	-	-	-	-	-	-	-	-	-	-	-	-	-	-	-	-	-	-	-	
A	-	-	-	-	-	-	-	-	-	-	-	-	-	-	-	-	-	-	-	-	-	-	-	-	-	-	-	-	-	-	-	-	-	-	-	-	-	-	-	-	-	-	-	-	-	-	-	-	-		
B	11	13	6	5	6	6	8	6	7	7	7	7	-	-	-	-	-	-	-	-	-	-	-	-	-	-	-	-	-	-	-	-	-	-	-	-	-	-	-	-	-	-	-	-	-	-	-	-	-	-	
LEVEL K	-	-	-	-	-	-	-	-	-	-	-	-	-	-	-	-	-	-	-	-	-	-	-	-	-	-	-	-	-	-	-	-	-	-	-	-	-	-	-	-	-	-	-	-	-	-	-	-	-	-	
D	14	12	5	4	5	5	5	5	5	5	5	5	-	-	11	8	3	-	-	-	-	-	-	-	-	-	-	-	-	-	-	-	-	-	-	-	-	-	-	-	-	-	-	-	-	-	-	-	-		
E	7	-	-	-	-	-	-	-	-	-	-	-	-	-	-	-	-	-	-	-	-	-	-	-	-	-	-	-	-	-	-	-	-	-	-	-	-	-	-	-	-	-	-	-	-	-	-	-	-	-	

Ryc. 18. Lublin – Rynek Starego Miasta. Korelacja poziomów nawarstwień kulturowych (oprac. A. Rozwałka, oprac. graf. J. Jeremicz)

Fig. 18. Lublin – the Old Town square. Correlation of stratigraphic levels of the town square (Compiled by A. Rozwałka, graphics by J. Jeremicz)

a 1575 rokiem. Najstarszy poziom bruku (bruk I) przy obu pierzejach występuje na głębokości ≈ 1,5 m i jest kojarzony z rozbudową ratusza w czasie od 1520 do 1525 roku (Teodorowicz-Czerepińska 1984; Chrzanowska 1988, tab. 1).

Niezwykłym obiektem z tego poziomu są relikty tzw. rzępu, czyli drewnianej skrzyni na wodę. Pozostałości tego obiektu uwidaczniają się na profilu P3-P4 (Ryc. 7). Żywość zbiornika, jak wynika z ustaleń I. Chrzanowskiej, był dość krótki, bowiem powstał on w XV w. i tym samym stuleciu został zasypany. Według autorki fragmenty naczyń glinianych pochodzące z zasypania obiektu

tworzą zwarty pod względem chronologicznym zespół ceramiki XV-wiecznej (Chrzanowska 1988, 8-9, 126). Skrzynia ta towarzyszyła ratuszowi gotyckiemu, natomiast wraz z powstaniem ratusza renesansowego, kiedy znalazła się przy jego ścianie frontowej, została częściowo rozebrana i całkowicie zasypana.

Dla współczesnego czytelnika, jak się wydaje, i to nie tylko archeologa, urbanisty czy historyka miasta, najważniejszy jest jednak obraz relacji wertykalnych, a więc różnic w poziomach użytkowania tego miejsca w różnych okresach. Ujmując rzecz z perspektywy współczesnej – jak głęboko w stosunku do obecnego



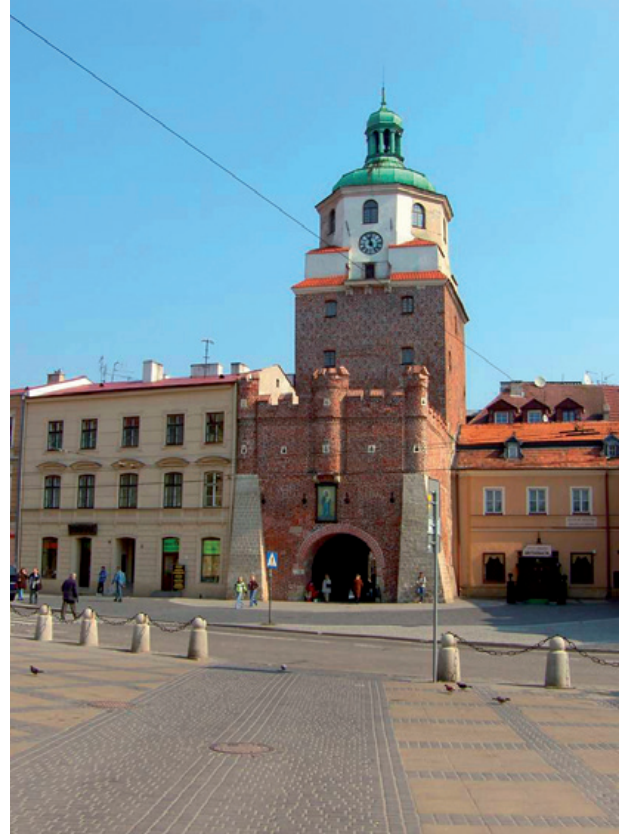
Ryc. 19. Lublin – Rynek Starego Miasta. Różnice w położeniu poziomu parteru kamienic renesansowych w stosunku do współczesnego poziomu Rynku (fot. J. Jeremicz)

Fig. 19. Lublin – the Old Town square. The difference between the level of the ground floor of the Renaissance buildings and the present day functional level of the town square (Photo by J. Jeremicz)



Ryc. 20. Lublin – Rynek Starego Miasta. Różnice między renesansowym poziomem parteru kościoła dominikańskiego pw. św. Stanisława a współczesnym poziomem ulicy (fot. J. Jeremicz)

Fig. 20. Lublin – the Old Town Square. The difference between the original Renaissance ground floor of the Dominican church of St. Stanislaus and the present day level of the street (Photo by J. Jeremicz)



Ryc. 21. Lublin. Brama Krakowska – widok od strony wjazdu na Stare Miasto (fot. A. Rozwałka)

Fig. 21. Lublin – the Cracow Gate. View from the outside of the Old Town (Photo by A. Rozwałka)

zalegały poziomy użytkowe w okresie średniowiecza i czasach wczesnonowożytnych. Taki uproszczony obraz poziomów użytkowych, będący wypadkową wszystkich przekrojów, prezentujemy na rycinie przedstawiającej zgeneralizowany obraz poziomów użytkowych przecinających rynek w osi łączącej pierzeje północną i południową rynku (Ryc. 17).

▪ ZAKOŃCZENIE

Ograniczona objętość publikacji pozwoliła jedynie ogólnie, bez dokładniejszych opisów, ukazać zagospodarowanie terenu rynku również w perspektywie horyzontalnej, czyli planigrafii zagospodarowania tego terenu

w poszczególnych poziomach (Ryc. 10-13, 15). W moim odczuciu prezentacja połączy rynekowej nawet w tak zgeneralizowanej postaci kolejnych etapów zagospodarowania centralnej przestrzeni miasta daje jednak pewne wyobrażenie nie tylko archeologom badającym struktury urbanistyczne, ale również urbanistom i projektantom. Jestem świadom zubożenia tematyki rynku miejskiego przez zaniechanie analizy kontekstu archeologicznego pierzei rynkowych. Zaznaczmy więc w końcu, że mimo tych trudności i ograniczeń powyższa prezentacja wydaje się dobrą podstawą do rozpoczęcia studiów nad całością rynku, zarówno w rozumieniu urbanistycznym, jak i socjotopograficznym.

Bibliografia

Wykaz skrótów

KDM – Kodeks Dyplomatyczny Małopolski

Chrzanowska I. 1987. *Wyniki badań i nadzorów archeologicznych prowadzonych przy budynku dawnego ratusza miejskiego*. Lublin (maszynopis w archiwum WUOZ Lublin).

Chrzanowska I. 1988. *Wyniki nadzorów archeologicznych nad pracami ziemnymi prowadzonymi przy budynku dawnego Ratusza miejskiego*. Lublin (maszynopis w archiwum WUOZ Lublin).

Harris E. 1989. *Zasady stratygrafii archeologicznej (= Biblioteka Muzealnictwa i Ochrony Zabytków. Seria B 82)*. Warszawa: Ministerstwo Kultury i Sztuki. Generalny Konserwator Zabytków.

Krzyżanowski L. (red.) 1981. *Archeologia w rewolucji Starego Miasta w Lublinie (= Studia i Materiały PKZ)*. Warszawa: Pracownia Konserwacji Zabytków.

Kutyłowska I. 1973. *Lublin, Stare Miasto – kamienica Żłota 2. Dokumentacja z badań archeologicznych*. Lublin (maszynopis w archiwum WUOZ Lublin).

Kutyłowska I. 1989. *Rozwój Lublina w VI – XIV wieku na tle urbanizacji międzyrzecza środkowej Wisły i Bugu*. Lublin: Wydawnictwo UMCS.

Mitrus E. 1998. *Dokumentacja z przedinvestycyjnych badań archeologicznych na Rynku w Lublinie*. Lublin (maszynopis w archiwum WUOZ Lublin).

Mitrus E. 2009. Czy na lubelskim Wzgórzu Staromiejskim w wiekach VIII-X istniał gród? Uwagi o książce A. Rozwałki, R. Niedźwiadek i M. Stasiaka: *Lublin wczesnośredniowieczny. Studium rozwoju przestrzennego*. Warszawa 2006. *Archeologia Polski Środkowowschodniej* 9, 364-376.

Niedźwiadek A., Niedźwiadek R. 1997. *Dokumentacja z nadzorów archeologicznych nad modernizacją kanalizacji sanitarnej, deszczowej i wodnej na ulicy Bramowej i zachodniej pierzei Rynku Starego Miasta w Lublinie*. Lublin (maszynopis w archiwum WUOZ Lublin).

Rejniewicz Ł. 1984. *Lublin – Stare Miasto – Blok VIII. Dokumentacja z nadzorów archeologicznych*. Lublin (maszynopis w archiwum WUOZ Lublin).

Rozwałka A. 1985. *Lublin – Stare Miasto – Blok XI. Dokumentacja z badań i nadzorów archeologicznych*. Lublin (maszynopis w archiwum WUOZ Lublin).

Rozwałka A. 1988. Wybrane rezultaty badań i nadzorów archeologicznych na Starym Mieście w Lublinie. W: Z. Skrok (red.), *Badania archeologiczne Pracowni Konserwacji Zabytków (= Studia i materiały PKZ)*. Warszawa: Wydawnictwa PKZ, 111-121.

Rozwałka A., Stasiak M. 2004. *Lublin i archidiakoniat, czyli o osadzie przedkolacyjnej na Wzgórzu Staromiejskim*. W: M. Mądzik, A. A. Witusik (red.), *Na pograniczu kultur, języków i tradycji. Prace ofiarowane profesorowi doktorowi Ryszardowi Szczygłowi w sześćdziesiątą rocznicę urodzin*. Lublin: Wydawnictwo UMCS, 19-28.

Rozwałka A., Stasiak M. 2006a. *Konwent w sercu miasta. Dominikanie w przestrzeni miejskiej średniowiecznego Lublina*, W: M. Dworaczyk, A. B. Kowalska, S. Moździoch, M. Rębkowski (red.), *Świat Słowian wczesnego średniowiecza*. Szczecin: Wydawnictwo Instytutu Archeologii i Etnologii PAN, 167-177.

Rozwałka A., Stasiak M. 2006b. *Dominikanie a przestrzeń miejska średniowiecznego Lublina*. W: H. Gapski (red.), *Dominikanie w Lublinie. Studia z dziejów i kultury*. Lublin: Towarzystwo Naukowe KUL, 59-71.

Rozwałka A., Niedźwiadek R., Stasiak M. 2006. *Lublin wczesnośredniowieczny. Studium rozwoju przestrzennego*. Warszawa: Fundacja Na Rzecz Nauki Polskiej, Instytut Archeologii i Etnologii PAN, Wydawnictwo TRIO.

Supryn M. 1976. *Dokumentacja z badań archeologicznych przeprowadzonych na Starym Mieście – blok XI*. Lublin (maszynopis w archiwum WUOZ Lublin).

Supryn M. 1981. *Archeologia w badaniach bloku VIII na Starym Mieście w Lublinie*. W: Krzyżanowski L. (red.),

Archeologia w rewaloryzacji Starego Miasta w Lublinie (= *Studia i Materiały PKZ*). Warszawa: Pracownia Konserwacji Zabytków, 24-31.

Teodorowicz-Czerepińska J. 1981. Problematyka badań interdyscyplinarnych w bloku VIII ze szczególnym uwzględnieniem badań archeologicznych. W: Krzyżanowski L. (red.), *Archeologia w rewaloryzacji Starego Miasta w Lublinie*

(= *Studia i Materiały PKZ*). Warszawa: Pracownia Konserwacji Zabytków, 20-23.

Teodorowicz-Czerepińska J. 1984. *Gmach Trybunału – d. Ratusza – Rynek 1 w Lublinie*. Lublin (maszynopis w archiwum WUOZ Lublin).

Urbańczyk P. 1987. Stratygrafia archeologiczna w świetle poglądów E. C. Harrisa. *Przegląd Archeologiczny* 34, 253-276.

Summary

Andrzej Rozwałka

Town square in Lublin during the Middle Ages and the Renaissance. Archaeological sketch for a stratigraphic image

A brief history of the research

Before presentation of the analysis of the deposits and an attempt to reconstruct the Medieval and early-medieval market square let me mention the researchers who have examined the area in the context of urban topography. State Studios for Conservation of Cultural Property (abbrev. PL: PP PKZ) have played the major role in the recognition of stratigraphy and functional levels of historical town square in Lublin. Within the framework of the PP PKZ there was a scientific section called Archaeological Conservation Studios (abbrev. PL: PAK). The work of the PAK related to the Old Town Revitalization Programme executed since the 1970 was evaluated in 1981 at the conference entitled Archaeology in the revitalisation of the Old Town in Lublin (Krzyżanowski 1981). It is important to mention that at that time there was a discussion about factors influencing formation of the town. The discussion focused on the details of particular historical buildings, the original arrangement of plots, streets and squares (Kutyłowska 1973, Supryn 1976, Rejniewicz 1984, Rozwałka 1985). The town square together with the building of the Court of Justice was recognized as a historical building and marked as block X (fig. 4). Although there had been some excavations and mining works carried out within the area of the town square it was of no particular interest at that time. Coal pits and trenches were located by the north (block VIII) and the south (block XI) frontage of the square (Rejniewicz 1984, Rozwałka 1985). The decision made in 1984-1987 by Iwona Chrzanowska to carry out general archaeological research of the building of the Town Hall and the Court of Justice changed the whole situation completely. The purpose of her work was to study the original arrangement of the walls of the oldest town hall, the course of construction, and the location of the Renaissance exterior flight of stairs, to explain the correlation between the walls of the tower and of the town hall and, finally, to record habitation levels inside the building and on the square (Chrzanowska 1988). The main subject of this paper is stratigraphy of habitation levels of the town square in Lublin.

Resources

The discussion is based mainly on the documentation from excavations and supervisory works by the building of the Court of Justice from the years 1984-1987 by Iwona Chrzanowska from the Lublin branch of Archaeological Conservation

Studios (Chrzanowska 1988). Other sources include findings of research and supervisory works carried out in the area of the town square by independent archaeological companies of Edmund Mitrus, Agnieszka and Rafał Niedźwiadek (Mitrus 1988, Niedźwiadek 1997). The findings of archaeological research and supervisory works conducted in individual excavations within the area of the town square were taken from the studies by Maria Supryn, Łukasz Rejniewicz and Andrzej Rozwałka (Supryn 1976, 1981, Rejniewicz 1984, Rozwałka 1984).

The method

There have been some gaps in the cultural layers, resulting from the lack of research, that are filled with their probable or alleged courses (dashed lines). Moreover, the range of layers in some trenches is not a representation of a simple superposition model, but rather the arrangement of layers as a whole. Obviously the author is the one to be responsible for the entire compilation. In the documentation there are original numeric symbols for each trench and layer so the reader can verify them. The analysis method of Edward Harris has not been applied as the purpose of this paper is not to analyse complicated stratigraphic facts but to present particular stages of usage of a chosen area. If the Harris's method was applied it would be difficult to depict how the area was being habited. Przemysław Urbańczyk in his review of Harris' book points to the fact that the method should be applied at the stage of exploration and not after the preparation of drawings which are only interpretations of stratigraphy (Urbańczyk 1987). However, using the concept of a drawing in that case is slightly incorrect as in this article the matter at issue is the sole area of the town square. This area has been cut out from the map of the town as the intention of an author was to present the settlement levels from the central point of the medieval town. The findings of archaeological research allow understanding the formation of the major place in town and point to the role of early settlement structures in the formation process of the founded town. The author believes that the presentation of these simple settlement levels is absolutely justified as it allows presenting the complete sectional view of the Old Town Hill and the change of cultural deposits before and during the process of the town formation.

The results of stratigraphic analysis

I shall begin with the analysis of the upper layers of the loess subsoil (fig. 5-9). There is a hollow (ravine? ditch?) by the northern frontage of the town square (Rozwałka 1988,

Kutyłowska 1989, Mitrus 2009, Rozwałka, Niedźwiadek, Stasiak 2006). The top layers of the loess – a sterile soil, by the foundation of the building is about 3 m below the present ground level, and then 8 metres further it falls even to 5,9 m. The end of the slope is located by the northern foundation of the Gothic town hall and is 3.1 m below the present day surface. The surface rises to 2.7 m by the southern foundation of the Renaissance town hall. If we follow the course of the loess layer by the southern frontage of the town hall it can be stated that the hollow is 17 m wide and 3,5 m deep. Early medieval (8th-11th century) deposits represent the earliest settlement level (Level I) and fill the lower part of the hollow. From the southern foundation wall of the town hall the deposits rise and by the southern frontage reach the level of 2.5 m below the level of the present town square. Stratigraphic analysis of the town square area and the hollow in the northern part of it (fig. 7) shows that the oldest deposits of the Old Town Hill are interrelated with the time frame of 8th-11th century. The oldest deposits from the hollow by Rybna St. (at the junction with the market square) and Złota St. belong to the same period of time. The existence of a moat, a burg town from the times before the formation of a village or a burg town from the times of the Piast dynasty is irrelevant; however, it is significant to determine the stratification levels that have shaped the area of the future funded town (Kutyłowska 1989, Rozwałka, Niedźwiadek, Stasiak 2006, Mitrus 2009).

The number of unearthened features and the thickness of medieval habitation level (Level II), possibly dated to the second half of the 12th century until the turn of the 13th and 14th centuries, indicate the intense usage of the town square area. The top deposit of the level by the northern frontage is 2.6 m deep and by the southern one about 2m. The traces of the 8th and 9th century settlement were found 30 years ago by the researchers of the Old Town Hill. The time between the 9th and the 12th century was a stagnation period in the settlement process. It can be now stated that after the time of fast-paced settlement process with the number of archaeological findings (8th-11th century) there has been a freeze in the usage of the old town area that lasted until the second half of the 12th century.

Stratigraphic analysis indicates that the settlement process in the town square intensifies in the second half of the 12th century. During the second half of the 12th and the 13th century, it interconnects with the settlement transformation in the area of the Dominican Hill where the seat of the territorial archdeacon is built and then, in the middle of the 13th century, the Dominicans settle. At this point I shall point to the fact that written sources connote the presence of the archdeacon in Lublin in 1198 (Piekosiński 1885, 18 – Johannes archidiaconus de Lubelnia). The analysis carried out in the study of spatial development of medieval Lublin proves that in the area between the Dominican Hill and the Former Parish Church Square was an enclave of the oldest ecclesial property, beginning from the appearance of the first deacon, through the Dominican times (Rozwałka, Stasiak 2006) and finishing at the times of Casimir III the Great. Eventually, Casimir III the Great bought this land to incorporate it within the structure of the town. As the area of the future town square was not directly adjoined to the archdeacon's manor we cannot observe an intensive usage of the area.

An unusual layer levelled with daub (Level III) was discovered and featured by E. Mitrus (1998). It is about 1-2 cm thick and is spread in the area of the town square. At the attached drawings the deposit can be seen in sections: P1-P2 (fig. 6: deposit 23 in trench VII/98, deposit 14 in trench VI/98), P3-P4 (fig. 7: deposit 14 in trench VII/98, deposit 13 in trench I/98, deposit 34 in trench II/98), P7-P8 (fig. 9: deposit 10 in trench VIII/98). The levelling deposit in the northern part of the frontage is 2.6 m below the present ground level, and in the southern part it is at a depth of about 2 m. The difference results from the fact that in the northern frontage of the town square it was located within the fill of the former hollow that was gradually lowering because of rainwater. The course of the deposit above the hollow indicates the end of the filling process and can be dated to the beginnings of the first half of the 14th century. It can be assumed that there is some kind of connection between the levelling and the so-called great foundation of the town in 1317.

In case of the late medieval level (Level IV) there are only general statements about intensive investment process and increase in the number of cultural layers. With only few exceptions most of depositional processes connected with each of the layers are unknown. The scraps of ground hardening and layers related to construction of the medieval town hall remained. The construction deposit can be seen in sections P3-P4 (fig. 7: deposit 8 in trenches 30/88 and 31/88) and P5-P6 (fig. 8 deposit 6 in trench X/88, deposit 10 in trench XV/88). The construction deposit was 2 m below the present ground level, and the pavement layer about 1.3 and 1 m. The extension of the pavements cannot be estimated, however, it can be stated that the hardening of the surface by the walls of the town hall was not more than 3 m wide. The pavement was not made for the comfort of pedestrians and street sellers but rather to protect the building of the town hall from rainwater. There are three sequences of stone pavements that have been distinguished in the 16th century level (Level V). The oldest one can be seen in section P1-P2 (fig. 6: deposit 11 in trench 19/84, deposit 13 in trench III/98, deposit 5 in trench 50/88, deposit 6 in trenches 51/88, 49/88, 48/88, 47/88, 46/88, deposit 7 in trenches 45/88, 44/88, 43/88, 42/88). Moreover, it also appears within section P3-P4 (fig. 7: deposit 28 in trench II). There were two stages of hardening the area of the town hall in the 16th century. The scraps of the pavements (the so-called "sprinkle") appear in all of the sections. The earliest one (Pavement III) by the northern frontage is about 0.8 m below the present ground level, and by the southern frontage about 1.0 m. The raise of this pavement can be connected with the reconstruction of the town hall in about 1575. Another level of hardening the surface of the town hall (Pavement II) by the northern frontage is 1.1 m deep and by the southern 1.2 m deep. This level is connected with the reconstruction of the building that took place between 1525 and 1575. The oldest pavement level (Pavement I) is 1.5 m deep by both frontages and is interrelated with the reconstruction during the years 1520 and 1525 (Teodorowicz-Czerepińska 1984). This level contains the relics of a wooden chest functioning as a sump. The remains of the chest can be seen in section P3-P4 (fig. 7). According to I. Chrzanowska (1988) the container was made and then destroyed in the 15th century. The author claims that the pieces of pottery shards that come

from the bury place of the chest make up a collection of 15th century ceramics. The chest was a part of the Gothic town hall, but with the construction of the Renaissance town hall the chest was partly destroyed and buried.

The most important for the contemporary reader is the image of vertical differences, i.e. the difference in usage of the area in particular periods of time. From the modern perspective, it is significant to see how deep the medieval and early modern habitation levels are located, compared to the present ones. A simplified image of the levels, resultant of all the sectional views, is presented in a drawing that shows a generalised view of habitation levels in the town square (fig. 17).

Ending

The word limit in the publication did not allow presentation of the horizontal view of the town square i.e. the planigraphy of spatial layout in the particular levels and stages. However, the current presentation, even so simplified, is a valuable image for archaeologists who study the town, town planners and architects. I am aware that the issue of the town square has not been fully discussed and the paper does not include the analysis of archaeological context of the square's frontages. However, the presentation seems to be a decent basis for future study on the whole area, both from the town planning and socio-topographic point of view.

