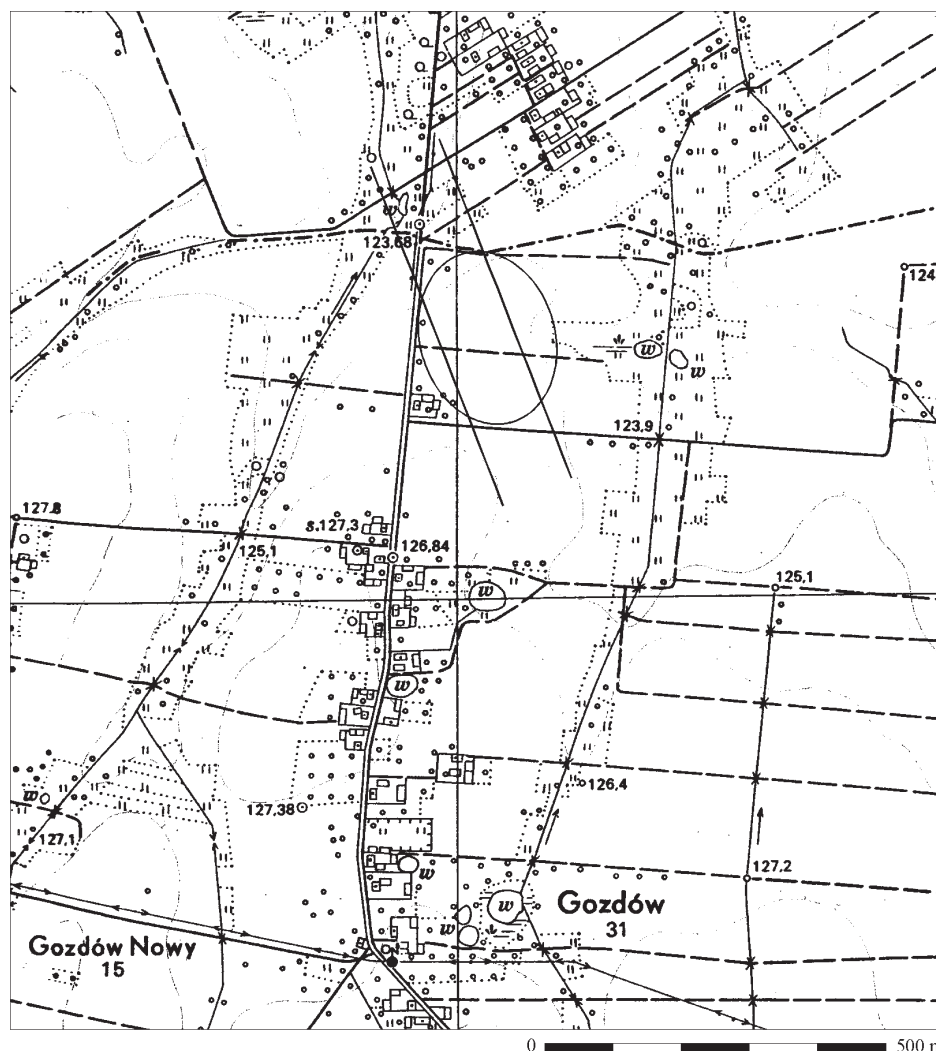


Wojciech Siciński, Waldemar Stasiak

Sprawozdanie z badań ratowniczych na stanowisku 1 w Gozdowie, pow. zgierski, woj. łódzkie

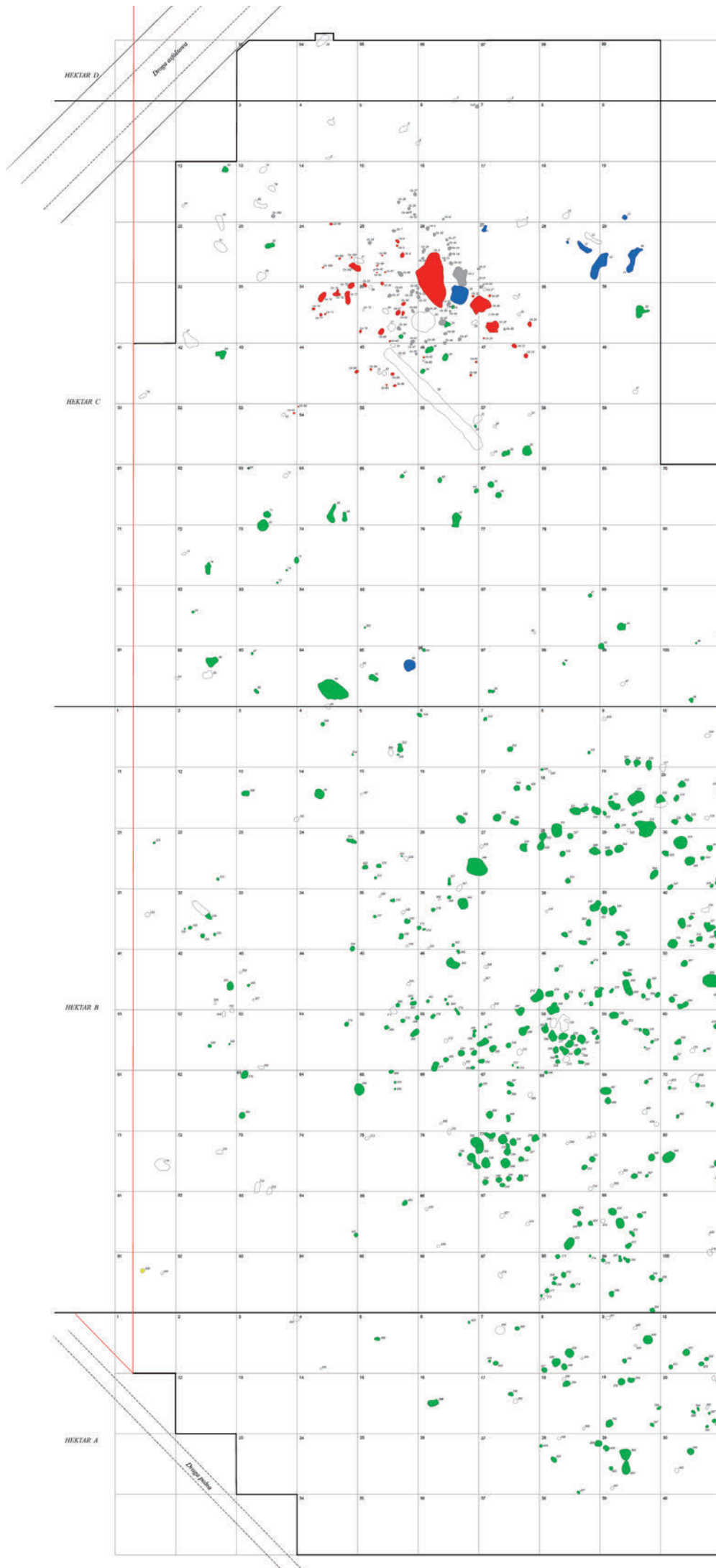
Stanowisko 1 w miejscowości Gozdów (AZP 62-53/99), gm. Stryków, pow. zgierski, woj. łódzkie badane wykopaliskowo w ramach prac ratowniczych na trasie autostrady A-1 odkryte zostało na początku lat 80. w ramach badań powierzchniowych AZP. Stanowisko zostało zweryfikowane w 1999 roku w trakcie prac

sondazowych. Wykonano wówczas dziewięć wykopów sondazowych o wymiarach 15 × 1,5 m, położonych skośnie do osi autostrady o łącznej powierzchni 202,5 m². W wykopach tych, w części południowej stanowiska stwierdzono obecność obiektów archeologicznych o charakterze osadowym i warstwy kulturowej. Natomiast



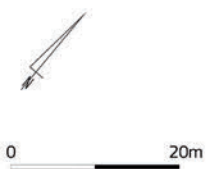
Ryc. 1. Gozdów, stan. 1, gm. Stryków, woj. łódzkie. Położenie stanowiska

Fig. 1. Gozdów, site 1, Stryków commune, łódzkie voivodeship. Site location



Ryc. 2. Gozdów, stan. 1, gm. Stryków, woj. łódzkie. Rozplanowanie obiektów archeologicznych

Fig. 2. Gozdów, site 1, Stryków commune, łódzkie voivodeship. Layout of archaeological objects



- obiekty kultury trzcinieckiej
- obiekty kultury łużyckiej (EB/Ha)
- groby kultury łużyckiej
- groby kultury przeworskiej
- obiekty nowozytne
- obiekty o nieokreślonej chronologii

w części centralnej odkryto grób ciałopalny kultury przeworskiej. Pozyskany wówczas materiał zabytkowy pozwolił na dokonanie klasyfikacji kulturowo-chronologicznej stanowiska. Wyróżniono wówczas dwa horyzonty związane z kulturą łużycką z epoki brązu oraz kulturą przeworską z młodszego okresu rzymskiego.

Badane stanowisko położone jest na północnym skraju wsi Gozdów przy drodze prowadzącej do Piątku, tuż przy granicy wsi Wola Mąkolska. Znajduje się na wysoczyźnie i stoku bezimiennego cieką wodnego, będącego strefą źródłową rzeki Maliny (Ryc. 1). W podziale fizyczno-geograficznym jest to region Równiny Łowicko-Błońskiej przedstawiającej płaski poziom denudacyjny z glebami brunatnoziemnymi i czarnymi ziemiami na pylastej lub piaszczystej pokrywie gleb morenowych, poprzecinany rzekami spływającymi ze Wzniesień Południowomazowieckich (Kondracki 2002, 190).

Prace wykopaliskowe omawianego stanowiska prowadziła Fundacja Badań Archeologicznych Imienia Profesora Konrada Jazdzewskiego w Łodzi, na zlecenie Generalnej Dyrekcji Dróg Krajowych i Autostrad. Pracami terenowymi kierował mgr Wojciech Siciński, przy współpracy mgr. Waldemara Stasiaka (Muzeum Archeologiczne i Etnograficzne w Łodzi).

Badania wykopaliskowe w Gozdowie trwały od 4 lipca do 2 grudnia 2005 roku i objęły obszar o powierzchni około 225 arów (Ryc. 2). Teren przeznaczony do badań wykopaliskowych w części centralnej i północnej stanowiska, w rejonie odkrytego w trakcie sondażu grobu ciałopalnego został odhumusowany ręcznie (55,5 ara powierzchni), natomiast część południowa przy użyciu ciężkiego sprzętu zmechanizowanego. Prace te prowadzono pasami obejmującymi całe ary w układzie wschód – zachód. Natomiast dalszą eksplorację warstw i obiektów prowadzono przy użyciu ręcznego sprzętu.

W trakcie prac odkryto w sumie 570 obiektów archeologicznych o różnej funkcji i chronologii. Stanowisko dostarczyło dużej ilości zabytków ruchomych w postaci głównie fragmentów ceramiki naczyniowej (ponad 30 000 ułamków), a także dość dużej liczby przedmiotów metalowych, szklanych oraz kościanych (z obszaru cmentarzyska).

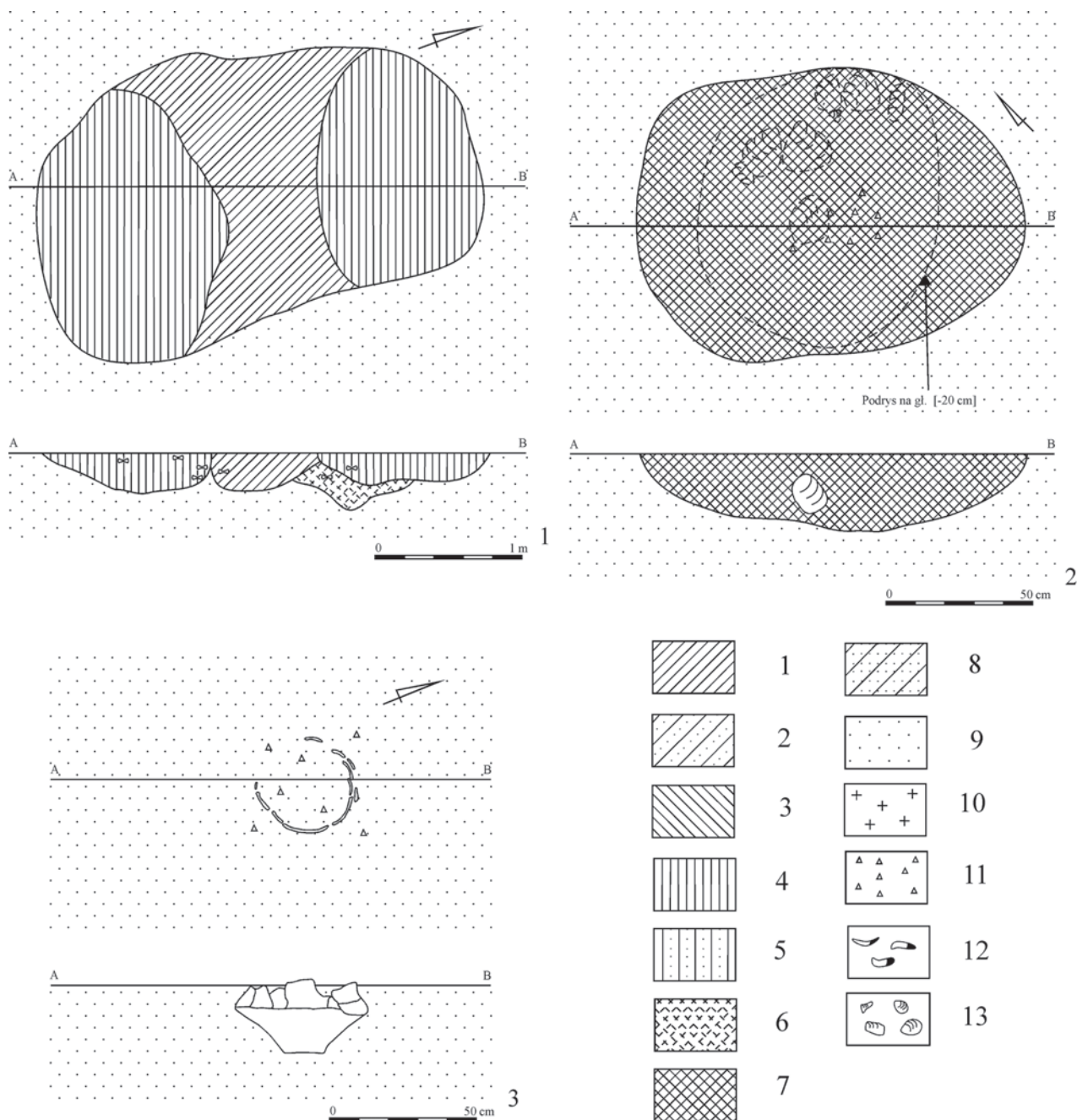
Stanowisko zostało w dużej mierze poważnie zniszczone wskutek długotrwałego, intensywnego użytkowania rolniczego i stosowania, zwłaszcza w przeciagu ostatnich kilkunastu lat, głębokiej orki. Stąd też, wobec płytkiego zalegania grobów tuż pod warstwą humusu, zachodziła konieczność całkowicie ręcznego przebadania całego rejonu cmentarzyska.

Stanowisko 1 w Gozdowie to obiekt wielokulturowy. W trakcie prac wykopaliskowych odkryto tu osadę kultury łużyckiej z IV i V okresu epoki brązu, cmentarzysko kultury łużyckiej ze schyłku okresu halsztackiego i wczesnego okresu lateńskiego, cmentarzysko kultury przeworskiej z młodszego i późnego okresu rzymskiego oraz początku okresu wędrówek ludów. Ponadto należy wymienić ślady osadnictwa kultury pucharów lejkowatych, kultury trzcinieckiej oraz ślady działalności człowieka w okresie nowożytnym (Ryc. 2).

■ OSADA KULTURY ŁUŻYCKIEJ

Osada kultury łużyckiej zajmowała centralną i południową część stanowiska przewidzianego do badań ratowniczych, w pasie obejmującym szerokość około 130 m. Jest ona położona wokół niewielkiego przepływowego zbiornika wodnego, zasilanego niegdyś przez wody cieką będącego częścią źródłową rzeki Maliny (obecnie całkowicie zatorfiony i porośnięty roślinnością). W pasie przyszłej autostrady uchwycono zachodni skraj omawianej osady. Niewielką grupę obiektów tej kultury odkryto również w północnej strefie stanowiska w rejonie cmentarzyska, co raczej wskazuje na ich bliżej nieokreślony związek z użytkowaniem tego obiektu sepulkralnego. W trakcie prac wykopaliskowych odkryto 324 obiekty tej kultury, ponadto dużą część obiektów pozbawionych materiału datującego, na podstawie charakteru ich wypełnienia należy je z pewnością łączyć z tą jednostką kulturową (Ryc. 2). Pozyskane w trakcie prac badawczych obiekty nieruchome w niewielkim tylko stopniu zróżnicowane są funkcjonalnie. Spośród nich najliczniejszą grupę tworzą różnego rodzaju jamy osadnicze (Ryc. 3:1), do których zaliczono aż 269 obiektów. Zarejestrowano również 3 paleniska (Ryc. 3:2), 29 dołków postłupowych oraz 19 skupisk ceramiki, w większości będących pierwotnie naczyniami pełniącymi funkcje zasobowe (Ryc. 3:3), a także 4 skupiska kamieni.

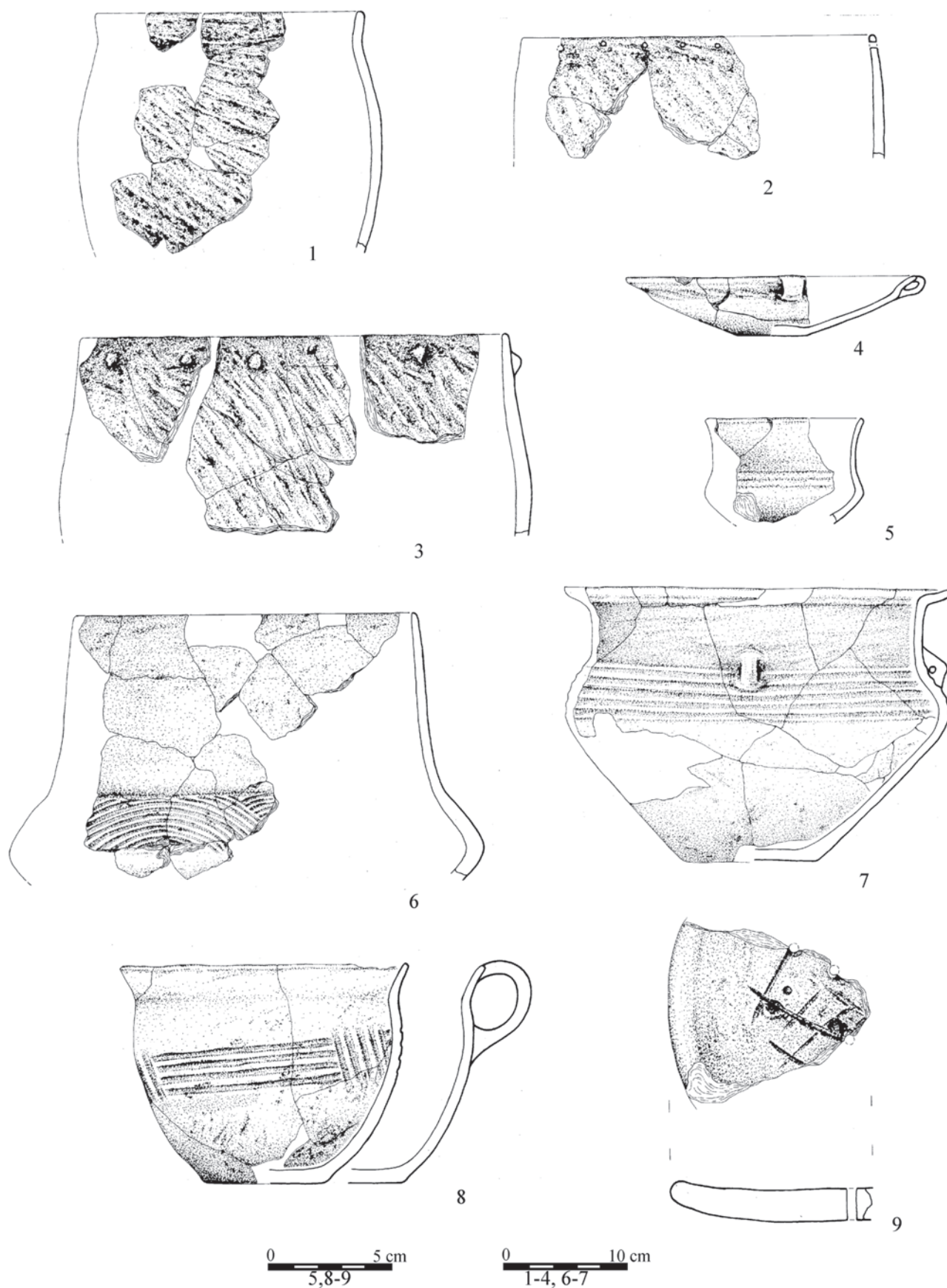
Z ogólnej liczby ułamków naczyń odkrytych na osadzie kultury łużyckiej, w wypełniskach obiektów stwierdzono 5651 fragmentów, natomiast w warstwie podglebia na poszczególnych arach 9361 fragmentów. Ze względu na sposób potraktowania powierzchni wydzielono grupę ułamków naczyń o powierzchni obustronnie gładzonej, znacznie rzadziej od wewnątrz lekko szorstkiej, która stanowi około 8% całości zbioru. Dominującą część zbioru ceramicznego tworzą natomiast fragmenty naczyń o powierzchni zewnętrznej chropowatej lub szorstkiej, a wewnętrznej szorstkiej w ilości 92% ogółu zarejestrowanych ułamków. Technologicznie ceramika stanowi zbiór, który podzielić można na dwie grupy. W przypadku ceramiki gładkiej jako domieszkę schudzającą masę



Ryc. 3. Gozdów, stan. 1, gm. Stryków, woj. łódzkie. 1: obiekt 119; 2: obiekt 329; 3: obiekt 192. Legenda do planów obiektów i grobów: 1: szara próchnica; 2: szara próchnica z piaskiem; 3: ciemnoszara próchnica; 4: szarobrunatna próchnica; 5: szarobrunatna próchnica z piaskiem; 6: szara próchnica przemieszana z przepalona próchnicą; 7: przepalona próchnica; 8: żółty piasek z domieszką szarej próchnicy; 9: żółty piasek; 10: przepalona kości ludzkie; 11: fragmenty ceramiki; 12: duże fragmenty ceramiki; 13: kamienie

Fig. 3. Gozdów, site 1, Stryków commune, łódzkie voivodeship. 1: object 119; 2: object 329; 3: object 192. Legend to plans of objects and graves: 1: grey humus; 2: grey humus with sand; 3: dark grey humus; 4: grey brown humus; 5: grey brown humus with sand; 6: grey humus mixed with burnt humus; 7: burnt humus; 8: yellow sand with an admixture of grey humus; 9: yellow sand; 10: burnt human bones; 11: fragments of ceramic ware; 12: large fragments of ceramic ware; 13: stones

ceramiczną stosowano niewielką ilość piasku, rzadziej drobnoziarnistego tłucznia. Powierzchnia naczyń jest gładka, rzadziej lekko szorstka (co może być spowodowane wytarciem powierzchni w trakcie użytkowania lub też wynikiem procesów podepozycyjnych), a barwa brunatna lub czarna. Reprezentowane są tu naczynia z reguły niewielkich rozmiarów w rodzaju czerpaków, kubków (Ryc. 4:5, 8), czy mis (Ryc. 4:4), chociaż zdarzają się również większe w postaci np. niektórych typów waz (Ryc. 4:7). Formą specjalną są tu niezbyt liczne, niekiedy zdobione talerze (Ryc. 4:9). W grupie ceramiki chropowatej jako domieszkę stosowano piasek oraz drobno i średnioziarnisty tłuczeń. Najczęściej w grupie tej odnajdujemy naczynia większych rozmiarów w postaci waz



Ryc. 4. Gozdów, stan. 1, gm. Stryków, woj. łódzkie. 1, 6: obiekt 108; 2: obiekt 312; 4: obiekt 214; 5: obiekt 402; 7: obiekt 248; 8: obiekt 193; 9: obiekt 385

Fig. 4. Gozdów, site 1, Stryków commune, łódzkie voivodeship. 1, 6: object 108; 2: object 312; 4: object 214; 5: object 402; 7: object 248; 8: object 193; 9: object 385

(Ryc. 4:6) oraz garnków barwy brunatnej i pochodnych, a powierzchnia ich jest z reguły obustronnie szorstka, a nierzadko chropowata przez obmazywanie palcami po stronie zewnętrznej (Ryc. 4:1-3).

Pod względem morfologicznym odkryty materiał ceramiczny z osady w Gozdowie możemy podzielić na osiem grup naczyń, wśród których dodatkowo można zastosować podział na odmiany. Grupa I obejmuje naczynia określane jako wazy, grupa II to formy nazywane garnkami, grupę III stanowią amfory, grupa IV to misy, grupę V tworzą czerpaki, grupę VI kubki, grupa VII obejmuje naczynia sitowate, a grupa VIII talerze. Ponadto wyróżniono jeszcze grupę IX, którą tworzą krążki gliniane wykonane z ułamków naczyń.

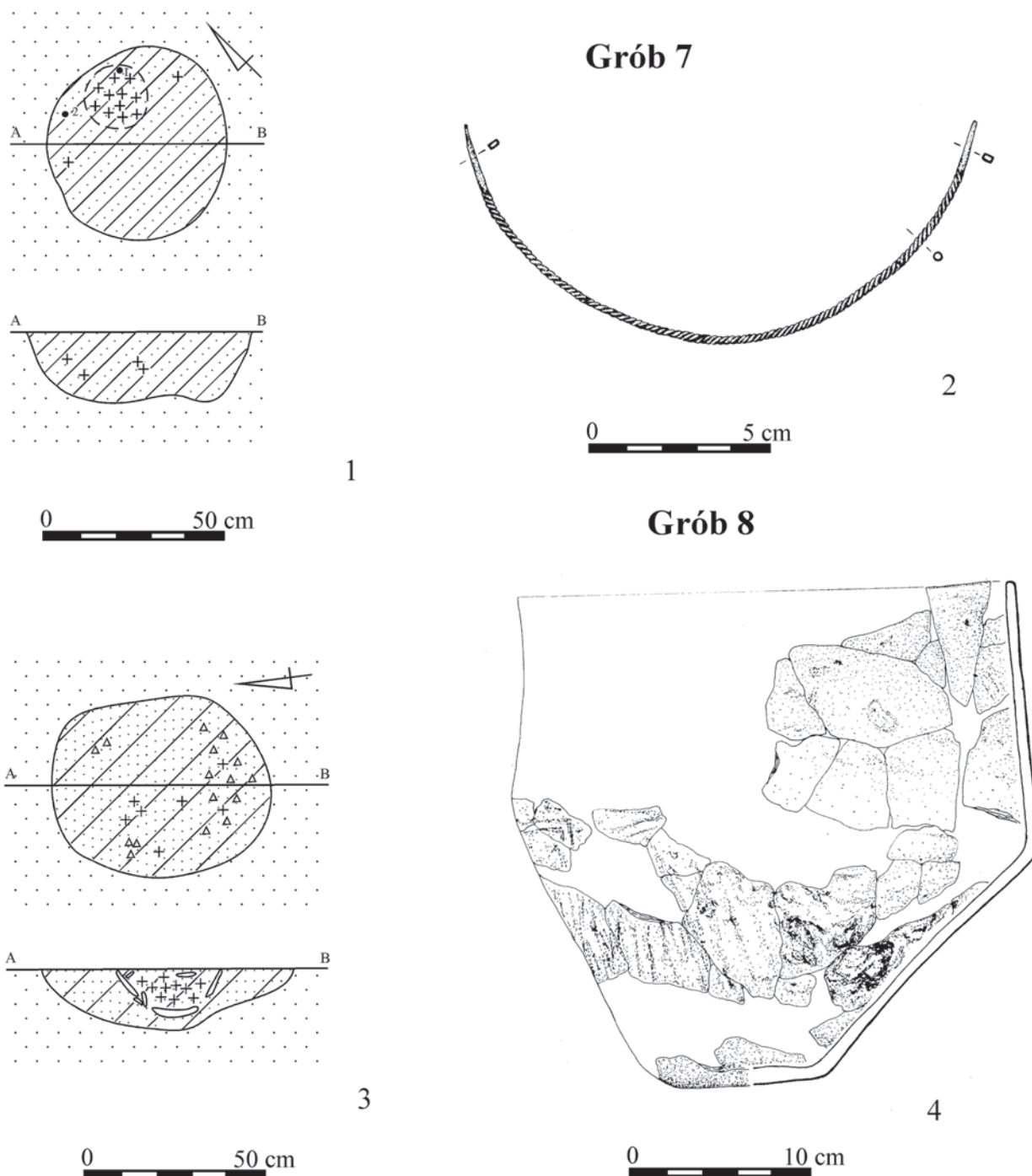
Ornamentyka naczyń kultury łużyckiej z osady na stanowisku 1 w Gozdowie nie jest zbyt obficie reprezentowana. Wydzielono motywy zdobnicze wykonane dwoma technikami: rytą oraz plastyczną, z których tylko część spotykana jest na większej ilości naczyń. Ornament rytym reprezentowany jest przez szereg motywów zdobniczych występujących w różnych układach. Wymienić więc należy motyw dość szerokich, płtych bruzd poziomych w układzie zwiokrotnionym (Ryc. 4:5, 7). Zbliżony do niego jest motyw linii poziomych przerywanych pasmem bruzd lekko ukośnych (Ryc. 4:8). Często spotykany jest natomiast motyw wąskich żłobków w układzie zwiokrotnionym półkolistym (łukowatym), lub o zmiennej orientacji (Ryc. 4:6). Technika plastyczna jest spotykana niezbyt licznie w materiale ceramicznym w postaci zaledwie kilku motywów zdobniczych obserwowanych na pojedynczych fragmentach naczyń. Należy tu w pierwszym rzędzie wymienić ornament w postaci nalepianych pod krawędzią naczyń guzków oraz motyw dołków paznokciowych pokrywających fragmenty talerzy.

Na podstawie dostępnych materiałów zabytkowych możemy stwierdzić, że osada została założona u schyłku III lub najpóźniej w początkach IV okresu epoki brązu. Wskazuje na to obecność w zespołach niezbyt dużej grupy naczyń mających jeszcze bardzo wyraźne nawiązania w najstarszych materiałach kultury łużyckiej. Czas funkcjonowania tej części osady rysuje się natomiast bardzo wyraźnie w IV oraz w V okresie epoki brązu, do którego to odcinka czasowego odnosi się większość analogii do materiału zabytkowego. Tylko niezbyt liczne materiały ceramiczne, choć o dość dużym stopniu zróżnicowania morfologicznego, mogą wskazywać na możliwość ewentualnych związków z okresem halsztackim. Jednakże współwystępowanie ich w obiektach z ceramiką o cechach ewidentnie starszych pozwala tak określić ich pozycję chronologiczną. Wobec powyższych ustaleń

możemy przyjąć, że omawiana osada w części przebadanej w ramach ratowniczych prac wykopaliskowych funkcjonowała w IV i V okresie epoki brązu. Poza strefą zagrożenia budową autostrady A-1 znajduje się jeszcze duży jej obszar o powierzchni kilku hektarów, gdzie prawdopodobnie znajduje się strefa osadnictwa związanego z najmłodszą fazą kultury łużyckiej ze schyłku okresu halsztackiego i wczesnego okresu lateńskiego odpowiadającego chronologicznie cmentarzysku ciałopalnemu znajdującemu się w północnej części przebadanego obszaru stanowiska.

Przebadany fragment osady kultury łużyckiej daje podstawy do wydzielenia przynajmniej dwóch koncentracji obiektów archeologicznych. Pierwszą koncentrację tworzą obiekty zgrupowane w północno-wschodniej części hektara B. Posadowione są one na obszarze około 25 arów na planie zbliżonym do owalu z centralną częścią tylko w niewielkim stopniu zajętą przez zabudowę. Wśród obiektów na uwagę zasługują tu trzy duże jamy osadnicze (obiekty: 106, 119 oraz 123), które z uwagi na zawartość kulturową interpretowane są jako gospodarcze. Pozostałe obiekty to przede wszystkim niewielkie jamy, których szczególne zagęszczenie możemy obserwować na arze 58 w hektarze B. Wielkość pozostałych jam tworzących tę koncentrację wskazuje na możliwość interpretacji ich funkcji jako przede wszystkim zagłębionych w podłoże elementów składowych niewielkich budynków gospodarczych związanych prawdopodobnie z przechowywaniem pożywienia i paszy dla zwierząt hodowlanych. W tym znacznym nagromadzeniu niewielkich obiektów trudno próbować rekonstruować ewentualne założenia mieszkalne, choć taka możliwość teoretycznie istnieje przy założeniu, że niektóre z tych jam mogą być elementami zgłębionymi w podłoże drewnianych naziemnych domostw mieszkalnych o konstrukcji zrębowej (forma piwniczek). Również w bardzo małym stopniu zagospodarowany centralny plac zdaje się wskazywać, na organizację tej części osady o charakterze okolicy. Drugą koncentrację obiektów wyróżniono w południowej części badanej osady. Jest ona dużo słabiej czytelna od opisanego wyżej założenia, choć i tu rejestruje się pewne zagęszczenia obiektów, jak chociażby na arach 76/77 w hektarze B. Nasycenie obiektami w tej strefie osady wykazuje na jednak większe ich rozrzedzenie oraz równomierność, co jest też efektem tylko częściowego rozpoznania tej strefy osady.

Organizacja przestrzenna omawianej osady jest więc szczególnie dobrze widoczna w północno-wschodniej partii badanego fragmentu stanowiska. Obiekty zabudowy układają się tu owalnie wokół dużego, centralnego placu o wymiarach około 20 – 30 m. Zdaje się być ona



Ryc. 5. Gozdów, stan. 1, gm. Stryków, woj. łódzkie. 1, 2: grób 7; 3, 4: grób 8; 2: brąz; 4: glina

Fig. 5. Gozdów, site 1, Stryków commune, łódzkie voivodeship. 1, 2: grave 7; 3, 4: grave 8; 2: bronze; 4: clay

dość typowa dla kultury łużyckiej, co potwierdzają badania na wielu osadach z tego przedziału czasowego (np. Marchelak, Tyszler 2003, 207 i tam dalsza literatura).

■ CMENTARZYSKO KULTURY ŁUŻYCKIEJ

W północno zachodniej strefie badanego pasa autostrady, na niewielkiej wydmie odkryto wielokulturowe cmentarzysko ciałopalne kultury łużyckiej i kultury przeworskiej liczące 104 groby (Ryc. 2). W sześciu grobach

oprócz przepalonych kości ludzkich nie odkryto żadnego wyposażenia, w związku z czym nie mogą być one ściśle datowane. Z tej liczby do kultury łużyckiej, przy wszelkich zastrzeżeniach wynikających z wielokulturowego charakteru obiektu, zaklasyfikowano 50 pochówków ciałopalnych, z czego 2 popielnicowe (Ryc. 5:3) i 48 jamowych (Ryc. 5:1). Przynajmniej kilka grobów zostało z pewnością zniszczonych przez późniejsze pochówki z okresu wpływów rzymskich oraz przez działalność człowieka w okresie nowożytnym (obecność materiałów

zabytkowych kultury łużyckiej w grobach kultury przeworskiej i w obiektach nowożytnych).

Większość grobów to pochówki jamowe bez szczątków stosu ciałałpalnego. Tylko w jednym wypadku (grób 2) zaobserwowano resztki bruku kamiennego, choć możliwe, że ma on związek z grobami kultury przeworskiej z młodszego okresu rzymskiego. Jest to o tyle istotne, gdyż bruki kamienne w dorzeczu Bzury spotykane są zarówno na cmentarzyskach kultury łużyckiej – Piaski Bankowe (Jadczykowa 1986, 233), jak i przeworskiej – Kutno stanowisko 6 (Moszczyński 1994, 87, ryc. 3). Na omawianym cmentarzysku resztki bruku kamiennego stwierdzono przede wszystkim w jego części centralnej oraz zachodniej, nie wiążąc ich jednoznacznie z konkretną strefą występowania grobów (w części zachodniej cmentarzyska dominują pochówki kultury przeworskiej), co nie rozstrzyga ostatecznie tego problemu. Wyposażenie grobów jamowych było bardzo ubogie. Najczęściej były to z reguły ułamki ceramiki, rzadko przedmioty metalowe: żelazne czy brązowe. Stwierdzono je w 7 grobach, często w postaci destruktywów o niemożliwej do odtworzenia pierwotnej funkcji. W 6 grobach odkryto także drobne przedmioty krzemienne w postaci łusek oraz odłupków, natomiast w jednym przedmiot kamienny o trudnej do interpretacji funkcji (grób 13). Jest to sytuacja zbliżona do cmentarzyska w pobliskich Piaskach Bankowych, gdzie przedmioty metalowe są bardzo nieliczne, natomiast stosunkowo dużo jest przedmiotów krzemianych o różnej postaci, spotykanych w znacznej liczbie pochówków (Jadczykowa 1986, 231).

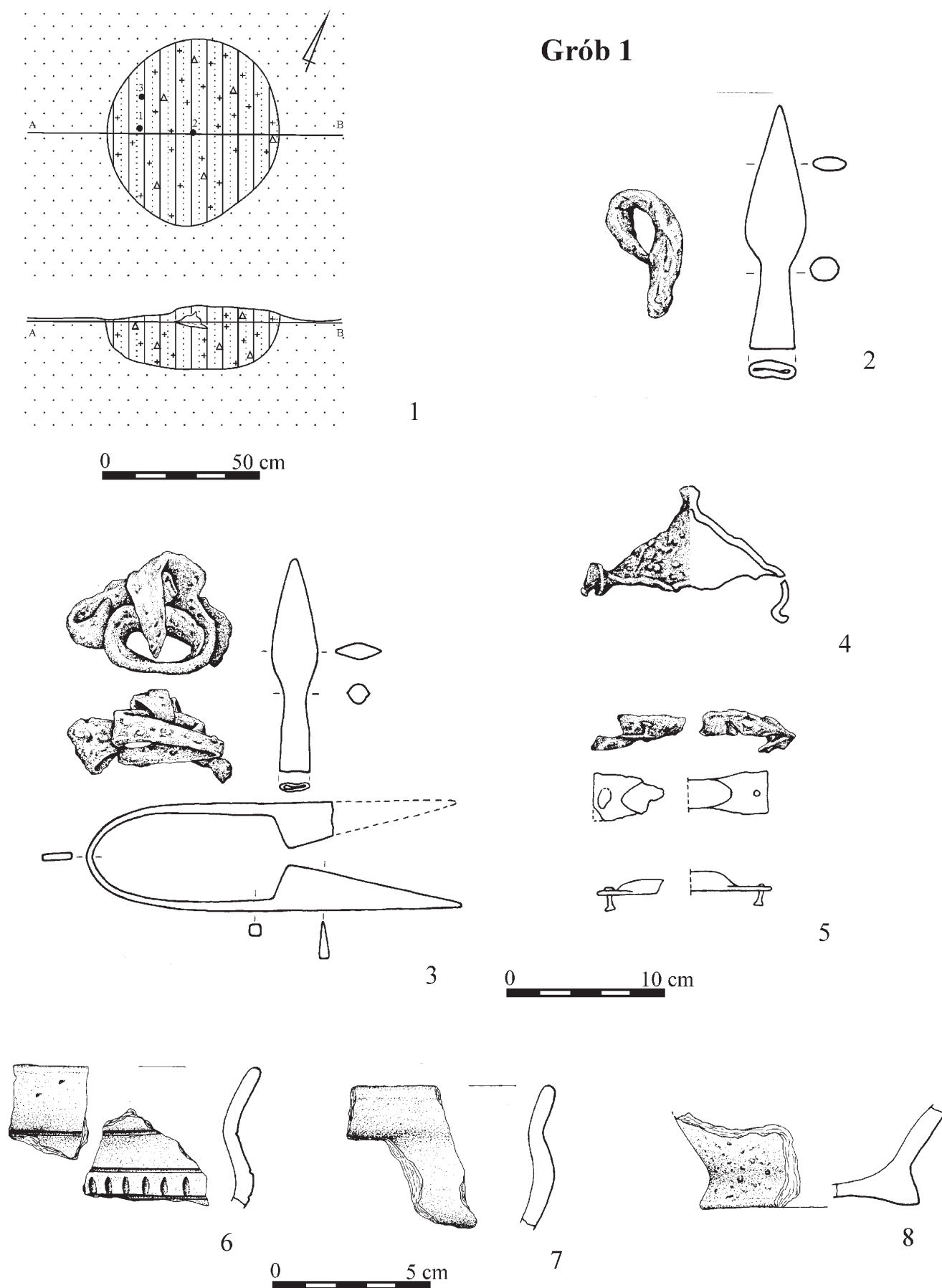
Materiał ceramiczny kultury łużyckiej z terenu cmentarzyska to blisko 2 000 ułamków naczyń, z tej liczby 1240 fragmenty stwierdzono w wypełniskach jam grobowych oraz 2 zrekonstruowane naczynia służące jako popielnice. W sumie jest to materiał bardzo silnie rozdrobniony i niezbyt charakterystyczny. Stąd też klasyfikacja morfologiczna ceramiki jest w tym wypadku bardzo utrudniona. W zasadzie możliwe jest wydzielenie zaledwie kilku typów naczyń, wśród których wyróżniono naczynia dwustożkowate (Ryc. 5:4), beczułkowate, misy oraz talerze.

W grobach jamowych 31 i 95 odkryto brązowe szpile z główką zwiniętą w uszko. I. Jadczykowa zalicza tego rodzaju przedmioty do podgrupy 1a szpil z prostym trzpieniem zakończonym rozklepaną i zwiniętą w uszko główką, które spotykane są w materiałach począwszy już od II okresu epoki brązu (Jadczykowa 2001, 118). W grupie środkowopolskiej kultury łużyckiej odkryto je np. na późnohalsztackim cmentarzysku w Zalewie II (Jadczykowa 1990, tabl. XIX:8), czy wczesnolateńskim cmentarzysku w Piaskach Bankowych (Jadczykowa

1986, tabl. III:8), a także w Kolonii Orenice stanowisko 2 (Siciński, Stasiak 2004, ryc. 3:3). Przedmioty te posiadają więc bardzo szerokie ramy chronologiczne, w związku z czym nie pozwalają na dokonanie uściśleń chronologicznych zabytków współwystępujących.

Na cmentarzysku w Gozdowie odkryto dwa egzemplarze naszyjników brązowych, tordowanych. Jeden znajdował się w wyposażeniu grobu 7 (Ryc. 5:2) drugi natomiast w Ha C arze 25. Lokalizacja ich na tym samym arze sugeruje, że pierwotnie oba te przedmioty mogły znajdować się w wyposażeniu wspomnianego grobu. Należą one do tego samego rodzaju określanego przez I. Jadczykową jako podgrupa 2a obejmująca naszyjniki tordowane o skręcie jednokierunkowym (Jadczykowa 2001, 120). Wykonane zostały z dość cienkiego drutu brązowego, którego końce zostały czworokątnie sklepane, natomiast nie zachowały się haczykowate zapięcia. Według I. Jadczykowej (2001, 121) ozdoby tego rodzaju typowe mają być dla V okresu epoki brązu, choć przeżywają się jeszcze do końca okresu halsztackiego. Najbliższa analogia pochodzi z cmentarzyska w Zalewie II, gdzie odkryto jeden egzemplarz takiego naszyjnika (Jadczykowa 1990, tabl. XXIII:12). Natomiast dość dyskusyjna wydaje się ich funkcja czy rzeczywiście możemy je określać jako naszyjniki. Ich morfologia, silne rozchylenie ramion na zewnątrz, a szczególnie brak zaczepów we wszystkich znanych egzemplarzach (nie wydaje się aby zostały utracone), zdaje się zaprzeczać możliwości użytkowania ich jako tego rodzaju ozdoby, chyba że mocowane były do odzieży w bliżej nieokreślony sposób.

Omówiony powyżej materiał zabytkowy wskazuje, że cmentarzysko kultury łużyckiej w Gozdowie zostało założone u schyłku okresu halsztackiego, a jego początek użytkowania wyznaczają groby popielnicowe 8 i 104. W pełni udokumentowane jest funkcjonowanie cmentarzyska we wczesnym okresie lateńskim. Przede wszystkim występowanie w znacznych ilościach fragmentów naczyń z otworami, a także guzkami pod krawędzią oraz naczyń misowatych w kształcie odcinka kuli jest tu ważnym wyznacznikiem chronologicznym schyłkowej fazy kultury łużyckiej. Również stwierdzony na cmentarzysku ciałałpalny obrządek pogrzebowy w dominującej odmianie jamowej, pozbawionej w dużej mierze darów grobowych ma analogie na innych datowanych na wczesny okres lateński obiektach sepulkralnych np. w niedalekich Piaskach Bankowych (Jadczykowa 1988, 207-237), czy w Kolonii Orenice stanowisko 2 (Siciński, Stasiak 2004, 96-97). W związku z powyższym chronologię cmentarzyska kultury łużyckiej w Gozdowie określamy na schyłek okresu halsztackiego D i wczesny okres lateński.



Ryc. 6. Gozdów, stan. 1, gm. Stryków, woj. łódzkie. Grób 1. 2-5: żelazo; 6-8: glina

Fig. 6. Gozdów, site 1, Stryków commune, łódzkie voivodeship. Grave 1. 2-5: iron; 6-8: clay

■ CMENTARZYSKO KULTURY PRZEWORSKIEJ

Wśród 48 grobów zaklasyfikowanych do kultury przeworskiej 47 określono jako ciałopalne oraz 1 jako szkieletowy. Przynajmniej część pochówków położona w centralnej i zachodniej strefie cmentarzyska (zwłaszcza ary 34, 35 i 45 w hektarze C) znajdowała się w obrębie bruków kamiennych. Tego rodzaju konstrukcje kamienne notowane są dosyć często na cmentarzyskach w dorzeczu Bzury w okresie rzymskim (Tyszler 1999, 167). Ponadto obecność w kilku obiektach nowożytnych w centralnej części cmentarzyska, szczególnie na arach 35 i 36 w hektarze C (obiekty 18 i 25) dość licznych materiałów kultury przeworskiej wskazuje wyraźnie, że obiekty te zniszczyły przynajmniej kilka grobów z tego przedziału czasowego. W związku z powyższym wydaje się, że pierwotna ilość pochówków kultury przeworskiej na cmentarzysku była nieco większa. Wśród pochówków ciałopalnych przeważają groby jamowe, których wydzielono 32 (Ryc. 6:1), pozostałe to groby popielnicowe. W obu grupach grobów ciałopalnych możemy wyróżnić pochówki czyste oraz obsypane resztkami stosu ciałopalnego, choć tych ostatnich nie jest zbyt wiele. Tym niemniej warto zwrócić uwagę, że w grupie grobów popielnicowych pochówków z resztkami stosu ciałopalnego jest blisko połowa (7 grobów), a wśród grobów jamowych jedynie 3 groby.

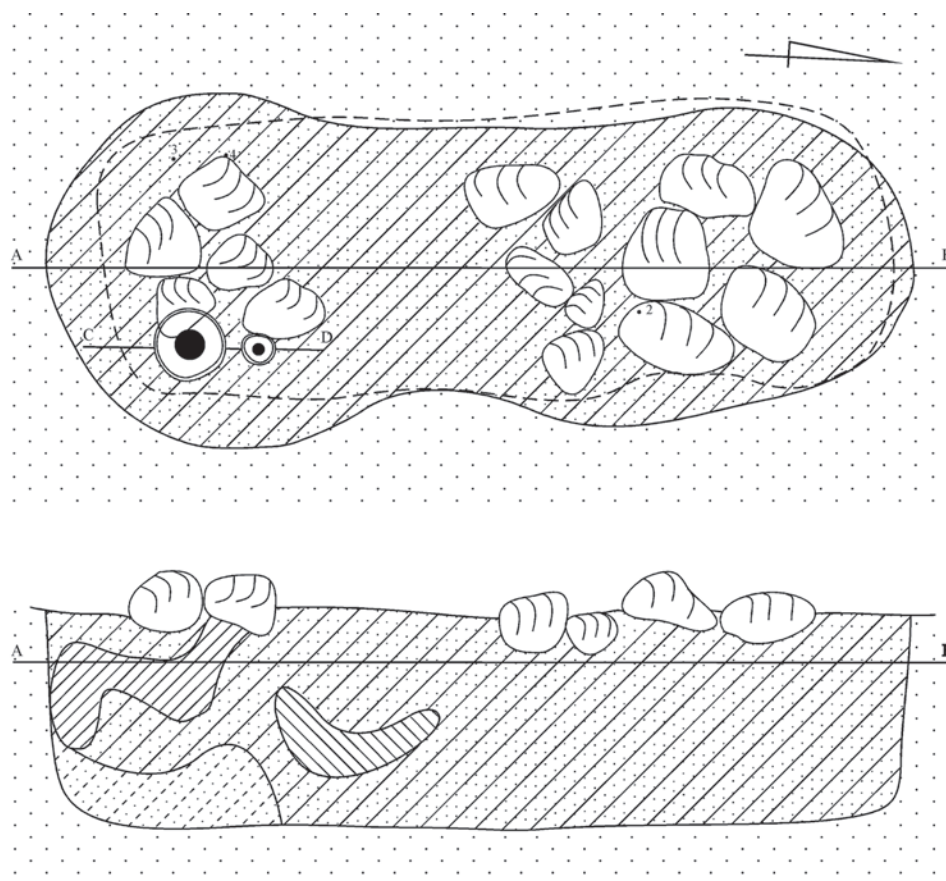
Na szczególne wyróżnienie w grupie grobów jamowych zasługują groby 3, 29 i 30. Są to duże założenia, kształtu dość nieregularnego umiejscowione w centralnej i wschodniej strefie cmentarzyska. Pierwszy z nich, największy, mierzy około 800 × 470 cm i głębokości 15 cm. Pozostałe są mniejsze i liczą odpowiednio 237 × 230 cm, przy głębokości 67 cm oraz 356 × 288 cm i głębokości 15 cm. Charakteryzują się występowaniem warstwy ciałopalenia, na którą składają się liczne ułamki ceramiki zarówno lepionej ręcznie, jak i toczonej na kole, ułamki naczyń *terra sigillata*, przedmioty metalowe, kościane i szklane oraz przepalone kości ludzkie rozrzucone dość równomiernie na całej powierzchni jamy grobowej (grob 3 i 29). Natomiast w grobie 30 dodatkowo znajdowało się niewielkie zwarte skupisko przepalonych kości ludzkich. Szare zabarwienie wypełnisk jam grobowych oraz obecność drobnych węgli drzewnych wskazuje wyraźnie na obecność szczątków stosu ciałopalnego. Ponadto na ich powierzchni rejestrowano szczątkowy bruk kamienny (szczególnie grób 3), który ze względu na bardzo płytkie zaleganie tuż pod powierzchnią gruntu został w dużej mierze usunięty w trakcie rolniczego użytkowania terenu cmentarzyska w okresie nowożytnym. Tego rodzaju założenia spotykane są na niektórych cmentarzyskach

w dorzeczu Bzury, by wymienić tu Kutno stanowisko 6 (Moszczyński 1994, 87, ryc. 3), czy Wiktorów stanowisko 1-4, pow. Zgierz (Matysiak, Moszczyński 2003, 95), gdzie datowane są począwszy od fazy C_{1a} okresu rzymskiego. Powstanie tego rodzaju pochówków ma związek z przemianami w obrządku pogrzebowym, jakie zachodzą z początkiem młodszego okresu rzymskiego, kiedy to groby popielnicowe i klasyczne groby jamowe zastępowane są przez wielkościami duże pochówki o charakterze jamowym z warstwą ciałopalenia. Pochówki te charakteryzują się tym, że szczątki ciałopalenia rozproszone są na powierzchni kilku czy nawet kilkunastu m² tworząc warstwę o miąższości kilkunastu centymetrów. Pod nią dopiero niekiedy wydzielają się pojedyncze, bądź też kilka niewielkich jam zawierających skupisko przepalonych kości ludzkich.

Na oddzielnie omówienie zasługuje grób szkieletowy przykryty brukiem kamiennym (Ryc. 7:1). Pochówek ten znajdował się w zachodniej partii cmentarzyska, na jego skraju. Jama grobowa ukierunkowana na linii północ-południe miała kształt owalny o wymiarach ok. 210 × 70 cm i głębokość 100 cm od współczesnej powierzchni gruntu. Niestety śladów szkieletu mimo wnikliwej eksploracji nie udało się zarejestrować. Odkryto natomiast wyposażenie, wśród którego były dwa naczynia gliniane toczone na kole: misa (Ryc. 7:2) i dzban (Ryc. 7:3), dalej brązowa sprzączka do pasa (Ryc. 7:4), dwa noże żelazne (Ryc. 7:6, 7) i żelazny grot oszczepu (Ryc. 7:5). Analogiczne pochówki odkryto w odległym o 5 km na północny zachód Witowie, pow. Łęczycza (Chmielowska 1957, 265-267).

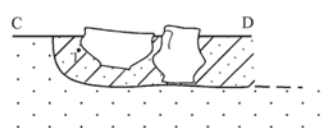
Badania wykopaliskowe cmentarzyska kultury przeworskiej z okresu wpływów rzymskich w Gozdowie przyniosły dużą ilość niezwykle interesującego materiału zabytkowego. Jest to w pierwszym rzędzie przede wszystkim ceramika w postaci zarówno całych naczyń – popielnic, jak i przystawek oraz ułamków ceramiki lepionej ręcznie, jak i toczonej na kole oraz fragmentów naczyń importowanych *terra sigillata*. Ilościowo ceramika kultury przeworskiej z cmentarzyska w Gozdowie stanowi pokaźny zbiór liczący 11 000 fragmentów oraz 34 naczynia całe, bądź zachowane w dużych fragmentach. Pod względem technologicznym zbiór ceramiki rozpada się na trzy podstawowe grupy.

Grupa I obejmuje naczynia lepienie ręcznie, wśród których wydzielono podgrupę 1 określoną jako naczynia stołowe, starannie wykonane, cienkościenne, o powierzchni wygładzanej, barwy czarnej, brązowej oraz ceglastej i pochodnych, często zdobione różnymi technikami. Natomiast podgrupę 2 tworzą naczynia duże, grubościenne, o powierzchniach z reguły lekko



Ryc. 7. Gozdów, stan. 1, gm. Stryków, woj. łódzkie. Grób 78. 2-3: glina; 4: brąz; 5, 6, 7: żelazo

Fig. 7. Gozdów, site 1, Stryków commune, łódzkie voivodeship. Grave 78. 2-3: clay; 4: bronze; 5, 6, 7: iron

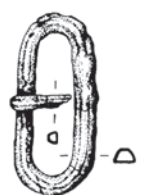


0 50 cm

Grób 78



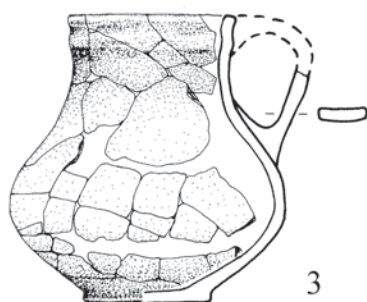
2



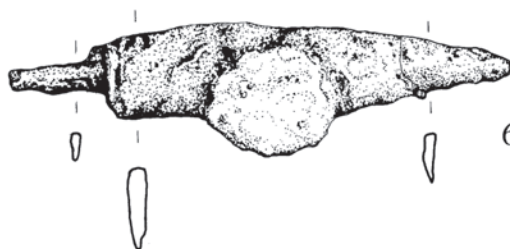
4



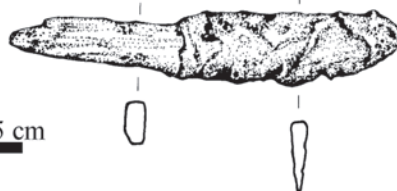
5



3



6



7

0 10 cm
2 - 3, 5

0 5 cm
4, 6, 7

chropowaconych lub szorstkich, niekiedy zdobionych motywami liniowymi lub paznokciowymi, określanych jako ceramika kuchenna. Jest to najliczniejsza grupa ceramiki reprezentowana na cmentarzysku obejmująca około 9 300 ułamków oraz 32 całe lub zrekonstruowane w dużych fragmentach naczynia.

Grupa II to naczynia wykonane na kole garncarskim. Jest to najgorzej zachowany zbiór ceramiki, prawie wyłącznie w postaci najczęściej dość drobnych mało charakterystycznych ułamków. Zbiór ceramiki tej grupy liczy około 1 500 fragmentów oraz 2 zrekonstruowane naczynia z grobu szkieletowego.

Grupa III natomiast to ułamki naczyń importowanych typu *terra sigillata*, które odkryto w ilości 192 fragmentów, co stanowi kolejny duży zespół pozyskany z obszaru dorzecza Bzury.

Ponadto z poszczególnych grobów oraz jako materiał luźny pozyskano cały szereg różnorodnych przedmiotów zabytkowych wykonanych z różnych surowców. Wśród nich na uwagę zasługują brązowe i żelazne zapinki II, IV, V i VI grup O. Almgrena, żelazne wisioriki wiaderkowate, fragment złotej lunuli oraz złoty wisioriek romboidalny zdobiony granulacją. Dalej, elementy stroju w postaci brązowych i żelaznych sprzączek i okuć pasa różnych typów, w tym fragment brązowego okucia dziobowatego, przedmioty codziennego użytku - noże, nożyce, igły, przęśliki, grzebienie, okucia skrzynek i klucze, uzbrojenia – miecze, grotty oszczepów i włóczni, okucia tarcz i imacze, itp. o niekiedy bardzo istotnych walorach chronologicznych (Ryc. 6:2-5).

Analiza chronologiczna materiału zabytkowego pozwala przyjąć, że moment założenia cmentarzyska kultury przeworskiej w Gozdowie wyznacza grób 55, jamowy, datowany zapinką brązową AII 38 – 39 na fazę B_{2b} okresu rzymskiego, czyli na pierwszą połowę II wieku n.e. Na fazę B₂/C₁ datujemy groby popielnicowe 71 z zapinką AIV seria 2 oraz 80, w którego wyposażeniu znajdowała się zapinka AV seria 4. Kolejna faza chronologiczna – C_{1a}-C₁ reprezentowana jest przez większą ilość pochówków. Zaznacza się wówczas wyraźny wzrost grobów jamowych w stosunku do popielnicowych. Na ten czas datujemy groby: 1, 3, 4, 6, 22, 29, 30, 35, 68, 75, 76, 88, 90, 96 i 99 (9 jamowych – 6 popielnicowych). Ogólnie tylko na młodszy – późny okres rzymski (czyli fazy C₁ – C₂) można datować groby 26, 79, 86, 97, 100, 102 i 103 (6 jamowych – 1 popielnicowy). Koniec użytkowania cmentarzyska wyznaczają dwa groby: 72

popielnicowy z dziobowatym okuciem końca pasa oraz 78 szkieletowy, które datujemy na wczesną fazę okresu wędrówek ludów (D₁). Cmentarzysko użytkowane było więc pomiędzy fazą B_{2b} okresu rzymskiego i wczesną fazą okresu wędrówek ludów.

Ratownicze badania wykopaliskowe na trasie planowanej autostrady A-1 w Gozdowie na stanowisku 1 prowadzone przez Fundację Badań Archeologicznych Imienia Profesora Konrada Jażdżewskiego doprowadziły do odkrycia bardzo ciekawego wielokulturowego kompleksu osadniczego. W jego skład wchodzi osada kultury łużyckiej z IV-V okresu epoki brązu, gdzie odkryto cały szereg obiektów archeologicznych, głównie w postaci różnego rodzaju jam osadniczych, dołków postłupowych i palenisk związanych z działalnością gospodarczą człowieka. Kolejnym elementem badanego kompleksu osadniczego jest cmentarzysko kultury łużyckiej z jej schyłkowych faz obejmujących koniec okresu halsztackiego i wczesny okres lateński, które zostało przebadane w całości. Jest to typowy obiekt sepulkralny dla tego odcinka chronologicznego, charakteryzujący się prawie wyłącznie jamową formą grobów i znacznymubożeniem inwentarza wyposażenia pochówków. Tym niemniej obiekt ten jest bardzo istotnym w rozważaniach nad przemianami obrządku pogrzebowego kultury łużyckiej w okresie jej rozwoju. Niezwykle interesujące okazało się również cmentarzysko kultury przeworskiej z jej młodszych faz rozwojowych, także przebadane w całości. Posadowione na tym samym miejscu co starsze, należące do kultury łużyckiej, dostarczyło bardzo wielu interesujących odkryć w zakresie kultury materialnej społeczności zamieszkującej ziemie centralnej Polski u schyłku pradziejów. Na szczególną uwagę zasługuje obecność przedmiotów importowanych z terenu imperium rzymskiego, jako dowód wzajemnych kontaktów, a także szeregu zabytków o unikatowym charakterze. Również istotnym była tu możliwość prześledzenia ewolucji obrządku pogrzebowego z popielnicowego i jamowego w starszych fazach jego użytkowania, w kierunku grobów warstwowych, zawierających szczątki ciałopalenia, aż po pojawienie się pochówku szkieletowego około połowy IV wieku n.e. Jest to o tyle bardzo istotne, gdyż wraz ze znanymi wcześniej pochówkami szkieletowymi z tego odcinka czasowego w pobliskim Witowie rejon ten wydaje się być szczególnie ważnym dla problematyki schyłku kultury przeworskiej w okresie wędrówek ludów.

Bibliografia

- Chmielowska A. 1957. Groby z okresu wędrówek ludów w miejscowości Witów, pow. Łęczycza. *Wiadomości Archeologiczne* 24, 265 – 267.
- Jadczykowa I. 1986. Wczesnolateńskie cmentarzysko kultury lużyckiej na stanowisku 1 w Piaskach Bankowych, woj. skierniewickie. *Prace i Materiały Muzeum Archeologicznego i Etnograficznego w Łodzi. Seria Archeologiczna* 33, 207 – 242.
- Jadczykowa I. 1990. Ciałopalne cmentarzysko ludności kultury lużyckiej, z okresu halsztackiego D z Zalewu II, województwo sieradzkie. *Prace i Materiały Muzeum Archeologicznego i Etnograficznego w Łodzi. Seria Archeologiczna* 35, 15 – 59.
- Jadczykowa I. 2001. Późne stadia rozwoju kultury lużyckiej w Polsce środkowej (na podstawie wybranych cmentarzysk). *Prace i Materiały Muzeum Archeologicznego i Etnograficznego w Łodzi. Seria Archeologiczna* 41, 81 – 135.
- Kondracki J. 2002. *Geografia regionalna Polski*. Warszawa.
- Marchelak I., Tyszler L. 2003. Osada kultury lużyckiej z epoki brązu i okresu halsztackiego. W: Ratownicze badania archeologiczne na stanowisku 6 – 7 w Kowalewiczach, pow. Zgierz, województwo łódzkie (trasa autostrady A – 2), (= *Via Archaeologica Lodziensis* 1), 25 – 337.
- Matysiak J., Moszczyński J. 2003. Sprawozdanie z archeologicznych badań ratowniczych na stanowiskach 1 – 4 w Wiktorowie, gm. Ozorków, woj. łódzkie. W: Z. Bukowski, M. Gierlach (red.), *Raport 2000. Wstępne wyniki konserwatorskich badań archeologicznych w strefie budowy autostrad w Polsce za rok 2000* (= *Zeszyty Ośrodka Ochrony Dziedzictwa Archeologicznego (d. Zeszyty ORBA). Seria B: Materiały Archeologiczne*), 77 – 97.
- Moszczyński J. 1994. Cmentarzyska kultury przeworskiej z okresu rzymskiego w Kutnie woj. płockie (stan. 2, 3, 6). W: J. Gurba, A. Kokowski (red.), *Kultura przeworska* 1, (= *Lubelskie Materiały Archeologiczne* 7, 1), 213 – 236.
- Siciński W., Stasiak W. 2004. Sprawozdanie z badań archeologicznych w miejscowości Kolonia Orenice, stan. 2 – 4, gm. Piątek, woj. łódzkie (nr 57 – 59 na mapie zbiorczej) w 2002 roku. W: Z. Bukowski, M. Gierlach (red.), *Raport 2001-2002. Wstępne wyniki konserwatorskich badań archeologicznych w strefie budowy autostrad w Polsce za lata 2001-2002* (= *Zeszyty Ośrodka Ochrony Dziedzictwa Archeologicznego (d. Zeszyty ORBA). Seria B: Materiały Archeologiczne*). Warszawa, 95 – 106.
- Tyszler L. 1999. Cmentarzysko kultury przeworskiej z brukami kamiennymi w Kompinie, stan. 12, woj. łódzkie. *Łódzkie Sprawozdania Archeologiczne* 5, 167 – 178.

Summary

Wojciech Siciński, Waldemar Stasiak

Report on rescue research on the site 1 in Gozdów, Zgierz county, łódzkie voivodeship

The multicultural site 1 in Gozdów, Stryków commune, Zgierz county, łódzkie voivodeship, examined by means of excavations as part of rescue work in the route of the A-1 motorway, was discovered at the beginning of the 1980s in the course of AFP (Archaeological Picture of Poland) surface examinations. In 1999, during probing work, it was verified and selected for rescue research. It is situated at the northern border of Gozdów village, near the road leading to Piątek, next to the border of Wola Mąkolska village. It lies on the upland and slope of a nameless water course, which is the source zone of the Malina River – a tributary of the Bzura River. Excavation work of the site concerned was carried out by the Prof. Konrad Jądzewski Foundation for Archaeological Research in Łódź upon the order of the General Directorate for National Roads and Motorways. Field work was managed by Wojciech Siciński in co-operation with Waldemar Stasiak (Museum of Archaeology and Ethnography in Łódź). Excavation research lasted from 4 July to 2 December 2005 and covered an area of approximately 225 ares. The area designated for excavation research in the central and northern part of the site was stripped of topsoil manually in the area of the cremation grave discovered in the course of probing works (an area of 55.5 ares), whereas in the remaining part the topsoil

was removed with the use of heavy earth moving equipment. Site 1 in Gozdów is a multicultural object. Excavation work led to the discovery of traces of a Funnel Beaker culture settlement in the form of several flint items, the Trzciniec culture represented by historic materials discovered in two objects, a Lusatian culture settlement from the IV and V period of the Bronze Age, a Lusatian culture graveyard dating back to the end of the Hallstatt period and the early La Tène period, a Przeworsk culture graveyard dating back to the younger and late Roman period and the early migration period. Traces of human activity in the modern period should also be mentioned.

During the examination of the settlement, 324 Lusatian culture objects were discovered, mainly in the form of settlement pits, fireplaces, post hole, ceramic ware clusters and stone clusters. On the basis of available material, we can say that the settlement was established at the end of the III period or at the beginning of the IV period of the Bronze Age at the latest and existed until at least the end of the V period of the Bronze Age.

In the north-western zone of the examined motorway zone, on a small dune, a multicultural cremation graveyard from the Lusatian culture and the Przeworsk culture was discovered with 104 graves. Out of this number, 50 graves were assigned to the closing phase of the Lusatian culture of the Hallstatt period and the early La Tène period, including 48 pit graves and 2 urn graves with a very poor outfit.

Another phase of use of the graveyard is the period of Roman influence, to which 47 cremation urn graves and pit graves and 1 skeleton grave date back (6 graves cannot be dated due to the absence of outfit). The graveyard of the Przeworsk culture was established in the B_{2b} phase of the Roman period and functioned until the beginning of phase D of the migration

period. Because of the destruction of part of the graves at the graveyard as a result of human activity in the modern period, it is hard to determine ultimately its original size. However, if we take the time of its functioning into account, it seems that the graveyard was a small family-type place with a maximum number of approximately 60 graves.

■