

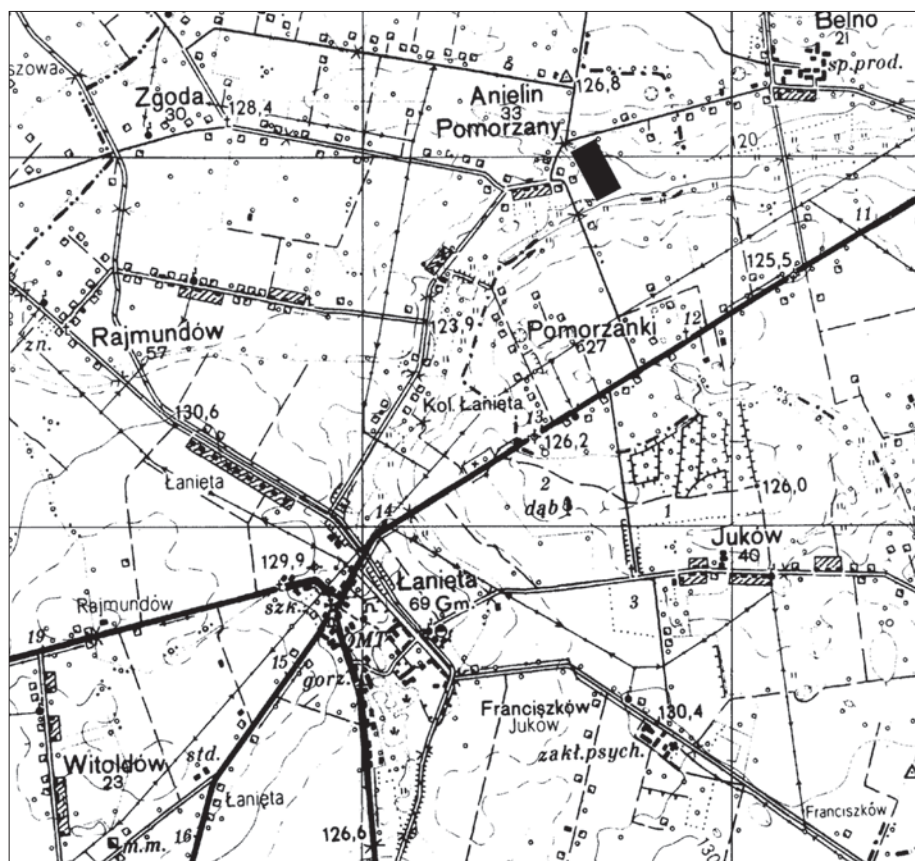
Witold Świątosławski

Sprawozdanie z archeologicznych badań ratowniczych stanowisk Pomorzany 1 i 2, gm. Łanięta, woj. łódzkie, w latach 2003-2005

Ratownicze prace archeologiczne na stanowiskach Pomorzany 1 i 2 (nr 2 i 3 na linii autostrady A-1), gm. Łanięta, pow. kutnowski, woj. łódzkie, przeprowadzono w trakcie trzech sezonów badawczych w latach 2003 (listopad-grudzień), 2004 (czerwiec-październik) i 2005 (czerwiec). Wykonano je na zlecenie i z funduszy Generalnej Dyrekcji Dróg Krajowych i Autostrad za pośrednictwem Fundacji Imienia Profesora Konrada Jażdżewskiego. Badania zrealizowały zespoły pracowników Oddziału w Łodzi Instytutu Archeologii i Etnologii PAN. W pracach terenowych uczestniczyli: mgr

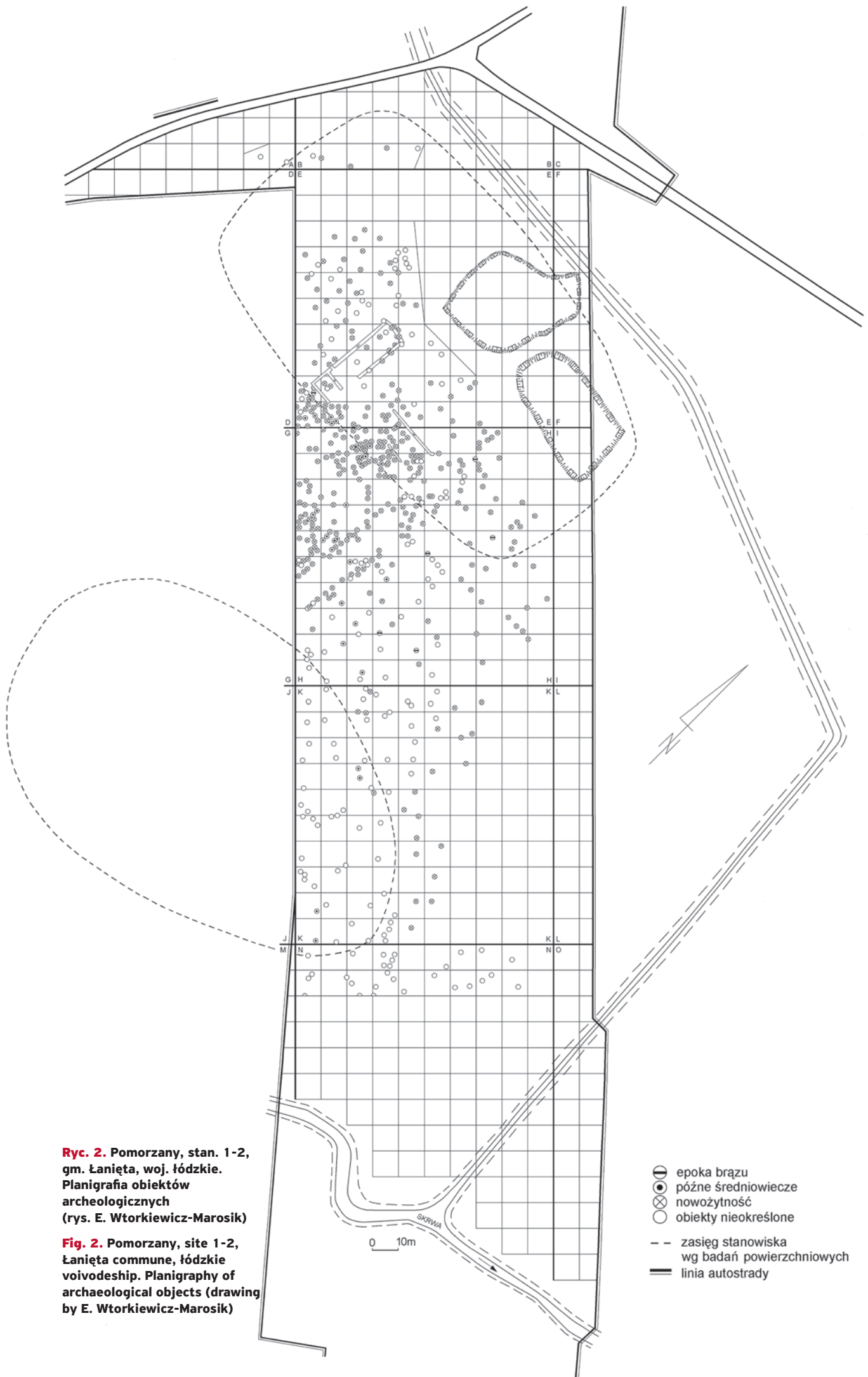
mgr W. Dudak, K. Gawlik, R. Herman, T. Kurasiński, K. Skóra, P. Strzyż. Finalne opracowania dokumentacji rysunkowych i fotograficznych wykonały mgr J. Wojtyła-Janiak i E. Wtorkiewicz-Marosik. Analizę materiałów ceramicznych wykonała dr M. Żemigala. Merytoryczną opiekę sprawował autor.

Oba stanowiska zlokalizowane są na pograniczu Kotliny Płockiej i Pojezierza Kujawskiego. W ujęciu historycznym jest to południowa częśći ziemi gostyńskiej, pograniczna strefa zachodniego Mazowsza. Obecnie zajmują część łąk pomiędzy zabudowaniami



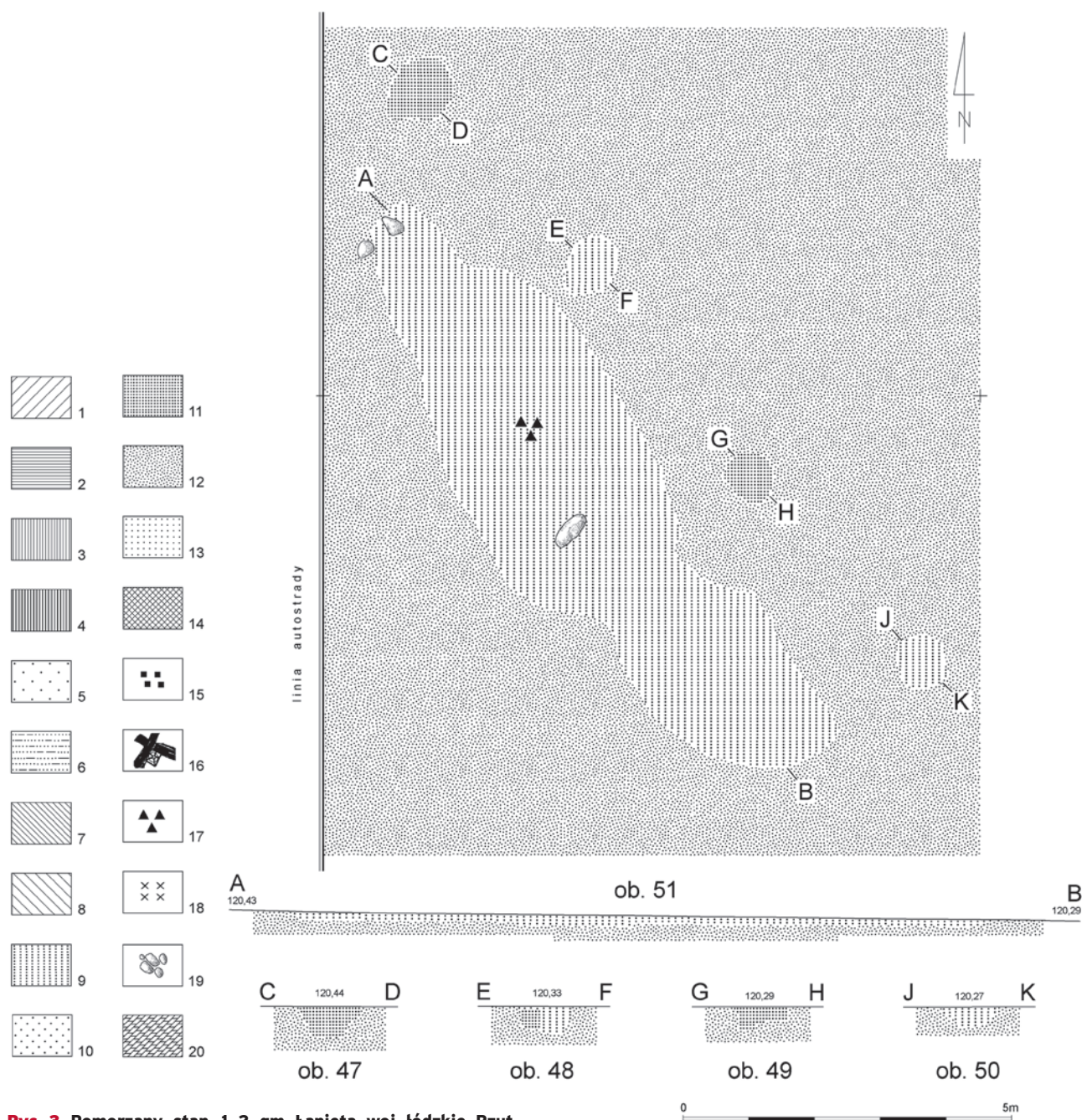
Ryc. 1. Pomorzany, stan. 1-2, gm. Łanięta, woj. łódzkie. Lokalizacja stanowiska (rys. E. Wtorkiewicz-Marosik)

Fig. 1. Pomorzany, site 1-2, Łanięta commune, łódzkie voivodeship. Site location (drawing by E. Wtorkiewicz-Marosik)



Ryc. 2. Pomorzany, stan. 1-2, gm. Łąnięta, woj. łódzkie. Planigrafia obiektów archeologicznych (rys. E. Wtorkiewicz-Marosik)

Fig. 2. Pomorzany, site 1-2, Łąnięta commune, Łódzkie voivodeship. Planigraphy of archaeological objects (drawing by E. Wtorkiewicz-Marosik)



Ryc. 3. Pomorzany, stan. 1-2, gm. Łąnięta, woj. łódzkie. Rzut i przekrój obiektów 47-51 (rys. E. Wtorkiewicz-Marosik).
 Legenda do rysunków 3-7: 1 – brunatna próchnica z piaskiem; 2 – szarobrunatna próchnica; 3 – ciemnobrunatna próchnica z piaskiem; 4 – czarna próchnica; 5 – brunatnoszara próchnica z piaskiem; 6 – jasnożółty piasek z próchnicą; 7 – glina; 8 – niebieska glina; 9 – jasnoszary piasek z próchnicą; 10 – żółty piasek; 11 – szary piasek; 12 – żółtoszary piasek; 13 – jasnobrunatny piasek z próchnicą; 14 – polepa; 15 – grudy polepy; 16 – fragmenty drewna; 17 – fragmenty naczyń glinianych; 18 – węgle drzewne; 19 – kamienie; 20 – mech (opr. E. Wtorkiewicz-Marosik)

Fig. 3. Pomorzany, site 1-2, Łąnięta commune, łódzkie voivodeship. View and cross-section of objects 47-51 (drawing by E. Wtorkiewicz-Marosik).
 Legend to drawings 4-8: 1 – brown humus with sand; 2 – grey brown humus; 3 – dark brown humus with sand; 4 – dark humus; 5 – brown grey humus with sand; 6 – light yellow sand with humus; 7 – clay; 8 – blue clay; 9 – light grey sand with humus; 10 – yellow sand; 11 – grey sand; 12 – yellow grey sand; 13 – light brown sand with humus; 14 – pugging; 15 – pugging lumps; 16 – fragments of wood; 17 – fragments of clay vessels; 18 – wood coals; 19 – stones; 20 – moss (prepared by E. Wtorkiewicz-Marosik)

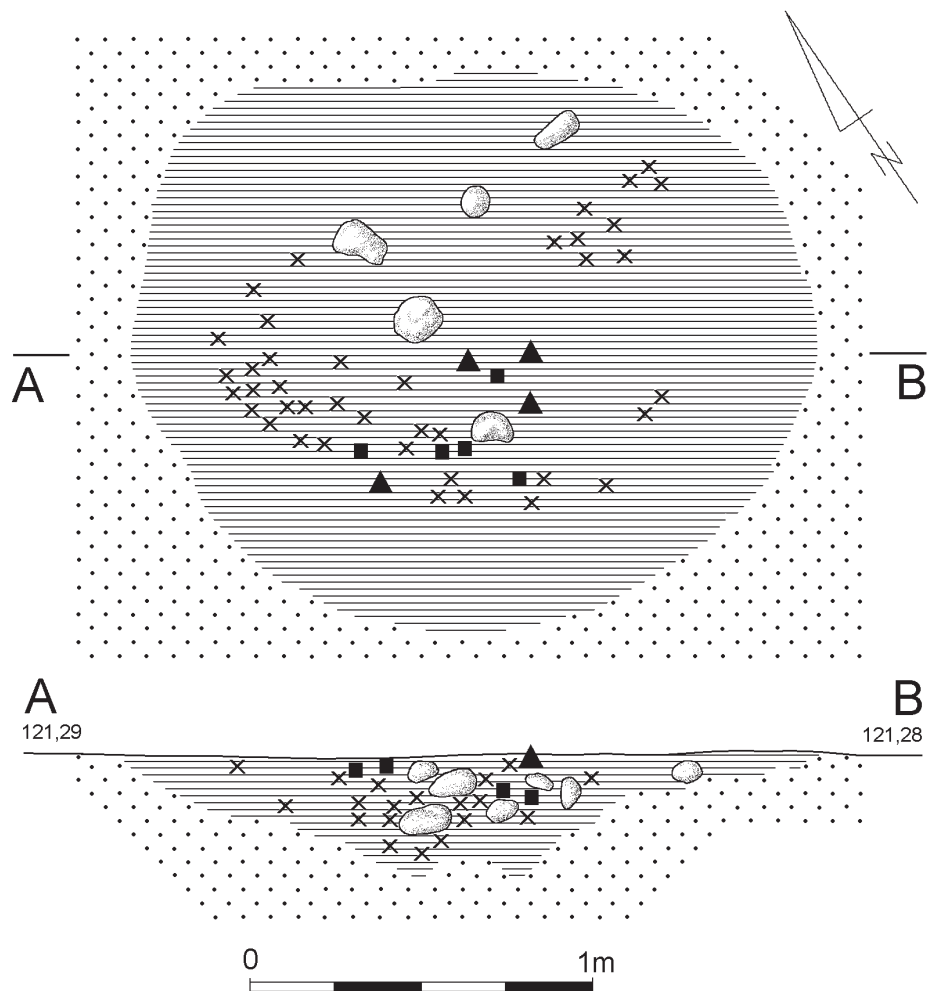
wsi Pomorzany i małym ciekim, początkiem rzeki Skrwy. Położone są na południowym stoku o niewielkim nachyleniu (Ryc. 1). Teren jest niezabudowany, częściowo wykorzystywany rolniczo. Gleba jest średniurodzajna, piaszczysto-gliniasta, o dużej kamienistości.

Stanowiska 1 i 2 w Pomorzanych odkryto podczas rekoncesansu powierzchniowego, przeprowadzonego podczas prac zmierzających do ustalenia listy stanowisk archeologicznych przeznaczonych do badań stacjonarnych, poprzedzających budowę autostrady A-1. Znalaziono wówczas 2 ułamki ceramiki z okresu lateńskiego, 4 z XIV-XV w. i 180 datowanych na XVI-XVIII w.

Aczkolwiek w wyniku wspomnianych wyżej badań powierzchniowych zarejestrowano dwa stanowiska, to

Ryc. 4. Pomorzany, stan. 1-2, gm. Łanięta, woj. łódzkie. Rzut i przekrój obiektu 10 (rys. E. Wtorkiewicz-Marosik)

Fig. 4. Pomorzany, site 1-2, Łanięta commune, łódzkie voivodeship. View and cross-section of object 10 (drawing by E. Wtorkiewicz-Marosik)



jednak przeprowadzone prace wykopaliskowe dowiodły, iż jest to jedna – ciągła przestrzeń zabytkowa.

W trakcie trzech sezonów, stosując metodę szeroko-płaszczyznową, zbadano obszar o łącznej powierzchni 230 arów, odsłaniając 539 obiektów, datowanych na pradzieje, późne średniowiecze i okres od XVI po przełom XVIII i XIX w. (Ryc. 2).

▪ PRADZIEJE

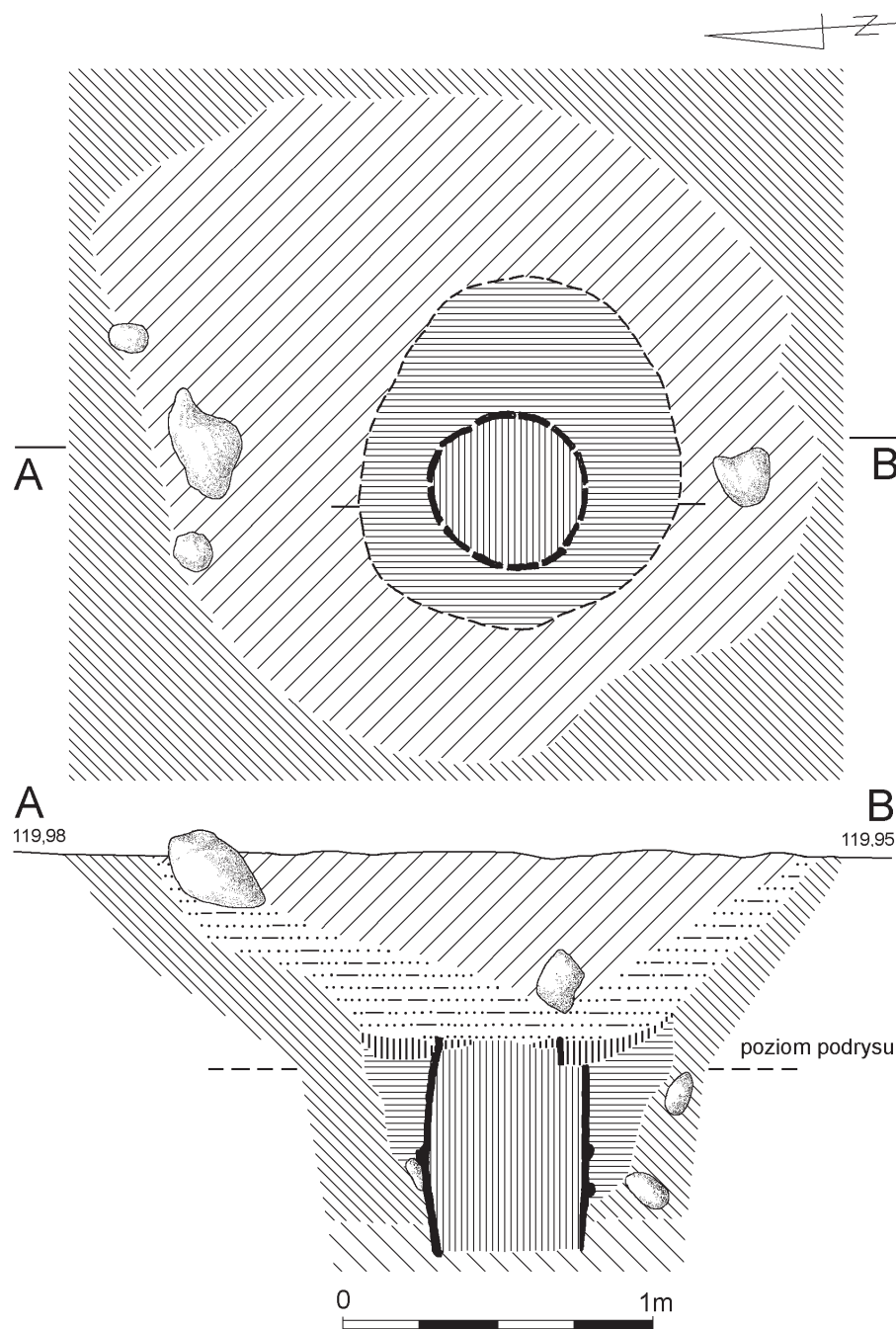
Bardzo skromne były najstarsze ślady obecności człowieka. Załedwie w czterech jamach (obiekty: 51, 110, 136, 369) i dwóch paleniskach (obiekty: 375, 383) odkryto ułamki ceramiki pradziejowej. Stan zachowania tych fragmentów jest bardzo zły. W przypadku trzech obiektów (369, 375, 383) można tylko ogólnie określić je jako pradziejowe, zaś materiał ceramiczny z obiektów 110 i 136 oceniono jako pochodzący z epoki brązu (kultura łuzycaka?). Interującym okazał się zespół pięciu obiektów, które odsłonięto na styku arów K41 i K51 (obiekty: 47, 48, 49, 50, 51; Ryc. 3). Obiekt 51 był jamą o podłużnym zarysie (11 × 3 m). W jej wypełnisku znaleziono liczne ułamki ceramiki wczesnolateńskiej. Wzdłuż linii równoległej do osi tego obiektu (w odległości kilkudziesięciu centymetrów od jego północno-wschodniej krawędzi)

odkryto cztery jamy z dołkami postłupowymi o identycznych średnicach (ok. 0,5 m). Odległość pomiędzy skrajnymi dołkami wynosiła 12 m. W jamach tych nie znaleziono materiałów zabytkowych. Wraz z obiektem 51 tworzyły jednak zwartą grupę. Być może były one pozostałością jednej konstrukcji - budowli o długości przynajmniej 12 m, mającej dach z jednej strony oparty o podłoże, z drugiej zaś wsparty na czterech znacznych rozmiarów słupach.

Wśród bardzo licznych ułamków ceramiki odkrytych na obu stanowiskach na złożu wtórnym w warstwie próchnicy ornej liczba fragmentów, które można datować na pradzieje była znikoma.

▪ PÓŹNE ŚREDNIOWIECZE

W kilku obiektach odkryto ułamki ceramiki pozwalające datować je na wieki XIV i XV. W dwóch przypadkach (obiekty: 1, 10) były to paleniska z bardzo grubą warstwą spalenizny, polepą, dużymi kamieniami (Ryc. 4). W ich wypełniskach znaleziono liczne i duże ułamki naczyń glinianych i kości zwierzęce. Natomiast obiekty 58 i 88 były jamami o nieregularnych zarysach i przekrojach, zawierającymi w swych wypełniskach próchnicę, piasek, węgle drzewne, grudki polepy i ułamki ceramiki.



Ryc. 5. Pomorzany, stan. 1-2, gm. Łanięta, woj. łódzkie. Rzut i przekrój studni z beczki w obiekcie 57 (rys. E. Wtorkiewicz-Marosik)

Fig. 5. Pomorzany, site 1-2, Łanięta commune, łódzkie voivodeship. View and cross-section of the well from the barrel in object 57 (drawing by E. Wtorkiewicz-Marosik)

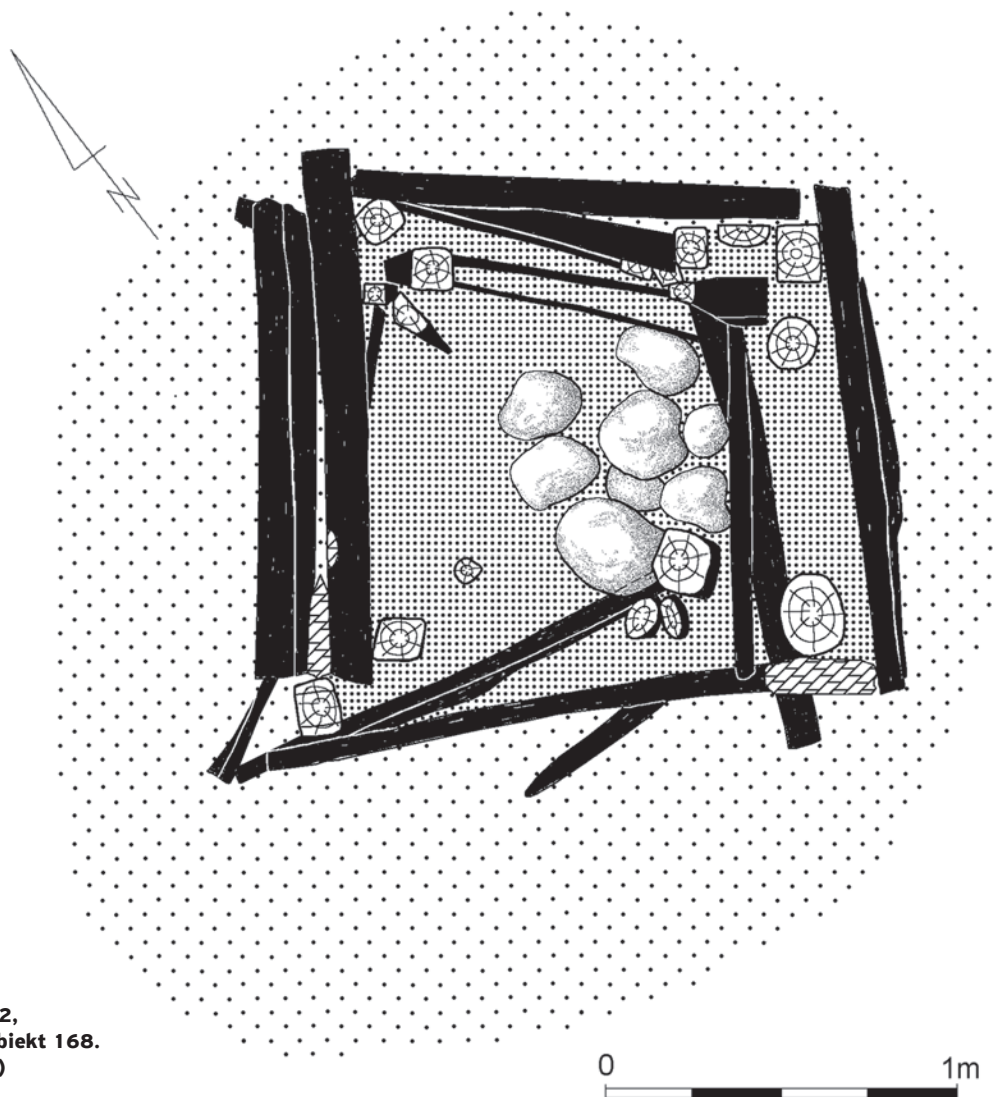
Ryc. 6. Pomorzany, stan. 1-2, gm. Łanięta, woj. łódzkie. Obiekt 57. Studnia z beczki (fot. IAiE PAN, Łódź)

Fig. 6. Pomorzany, site 1-2, Łanięta commune, łódzkie voivodeship. Object 57. Well from the barrel (photo IAiE PAN, Łódź)



Ryc. 7. Pomorzany stan. 1-2, gm. Łanięta, woj. łódzkie. Rzut studni w obiekcie 168 (rys. E. Wtorkiewicz-Marosik)

Fig. 7. Pomorzany, site 1-2, Łanięta commune, łódzkie voivodeship. View of the well in the object 168 (drawing by E. Wtorkiewicz-Marosik)



Ryc. 8. Pomorzany, stan. 1-2, gm. Łanięta, woj. łódzkie. Obiekt 168. Studnia (fot. IAiE PAN, Łódź)

Fig. 8. Pomorzany, site 1-2, Łanięta commune, łódzkie voivodeship. Object 168. Well (photo IAiE PAN, Łódź)



Wyjątkowo ważnym dla rozpoznania dziejów późnośredniowiecznego osadnictwa na badanym terenie okazało się odkrycie w trzech obiektach pozostałości studni drewnianych pochodzących z późnego średniowiecza. W obiekcie 57 odkryto studnię-beczkę wkopaną w piaszczysto-gliniaste podłoże (Ryc. 5, 6). Beczkę wykonano najprawdopodobniej ok. 1336 r. z 13 klepek dębowych z obręczami z przeciętych na pół gałązek wierzby. Analizy dendrochronologiczne próbek drewna ze stanowiska Pomorzanki 4 wykonał T. Ważny z Instytutu Zabytkoznawstwa i Konserwatorstwa Uniwersytetu Mikołaja Kopernika w Toruniu.

Maksymalna średnica beczki wynosiła 0,5 m, zaś zachowana wysokość 0,6 m. Na dnie studni-beczki znaleziono górną partię dużego dzbana, najprawdopodobniej XV-wiecznego.

Pozostałości kolejnych dwóch studni odsłonięto w obiektach 100 i 168, częściowo w górnych partiach zaspanych materiałami nowożytnymi.

Studnia w obiekcie 100 wykonana była na planie kwadratu z dębowych dranic, wzmocnionych dębowymi

Ryc. 9. Pomorzany, stan. 1-2, gm. Łanięta, woj. łódzkie. Kamienny fundament budynku gospodarczego (fot. IAiE PAN, Łódź)

Fig. 9. Pomorzany, site 1-2, Łanięta commune, łódzkie voivodeship. Stone foundation of the utility building (photo IAiE PAN, Łódź)

kołkami. Analiza dendrochronologiczna próbek drewna pobranych z 11 dranic dała wynik wskazujący na jej zbudowanie około roku 1420.

Także studnię odkrytą w obiekcie 168 zrobiono na planie kwadratu z belek dębowych. W tym przypadku analiza dendrochronologiczna kilkudziesięciu próbek wykazała, iż wykonano ją najprawdopodobniej ok. roku 1377, następnie kilkakrotnie reperowano, na największą skalę w 1430 r., ostatnio ok. 1720 r. Studnia była więc nieprzerwanie użytkowana przez ok. 400 lat. (Ryc. 7, 8)

W warstwie próchnicy ornej pokrywającej całą badaną powierzchnię obu stanowisk fragmenty ceramiki późnośredniowiecznej, wystąpiły stosunkowo licznie.

■ OKRES NOWOŻYTNY

Najliczniejszą grupę obiektów odkrytych na stanowiskach Pomorzany 1 i 2 datowano na okres od XVI do przełomu XVIII i XIX w. Odslonięto ich łącznie 222. Były wśród nich jamy zapewne mające charakter śmietniskowy, dołki posłupowe, paleniska, skupiska kamieni, fundamenty wykonane z niespojonych kamieni oraz pozostałości budowli wzniesionych bez kamiennych fundamentów. Większość tych obiektów wystąpiła w północnej części przebadanego obszaru, koncentrując się wokół pozostałości studni odsloniętych w obiekcie 168 o, jak to wspomniano wyżej, późnośredniowiecznej metryce. Studnia ta pierwotnie mieściła się na niezabudowanym centralnym placu – podwórzu. Występujące w pobliżu fundamenty z niepołączonych zaprawą kamieni oraz skupiska kamieni będące częstokroć pozostałościami zniszczonych fundamentów lub bruków-cokołów pod słupy konstrukcyjne nie zachowanych budowli, odkryto w układach pozwalających odtworzyć plan zabudowy terenu. Budowle te wzniesiono w przybliżeniu wzdłuż linii zgodnych z kierunkami świata otaczając kwadraty podwórzec ze studnią. Kamienne fundamenty lub ich resztki były śladami dużych, długich konstrukcji wzniesionych na planach prostokątów. Tworzyły wyraźne zarysy planów kilku budowli, przy czym jeden z fundamentów zachował się praktycznie w całości. Budynek ten wzniesiono na planie prostokąta o wymiarach 39 na 11 m. Czytelne były ślady podziału na co najmniej dwa pomieszczenia oraz pozostałość wejścia w centrum ściany wschodniej (Ryc. 9).

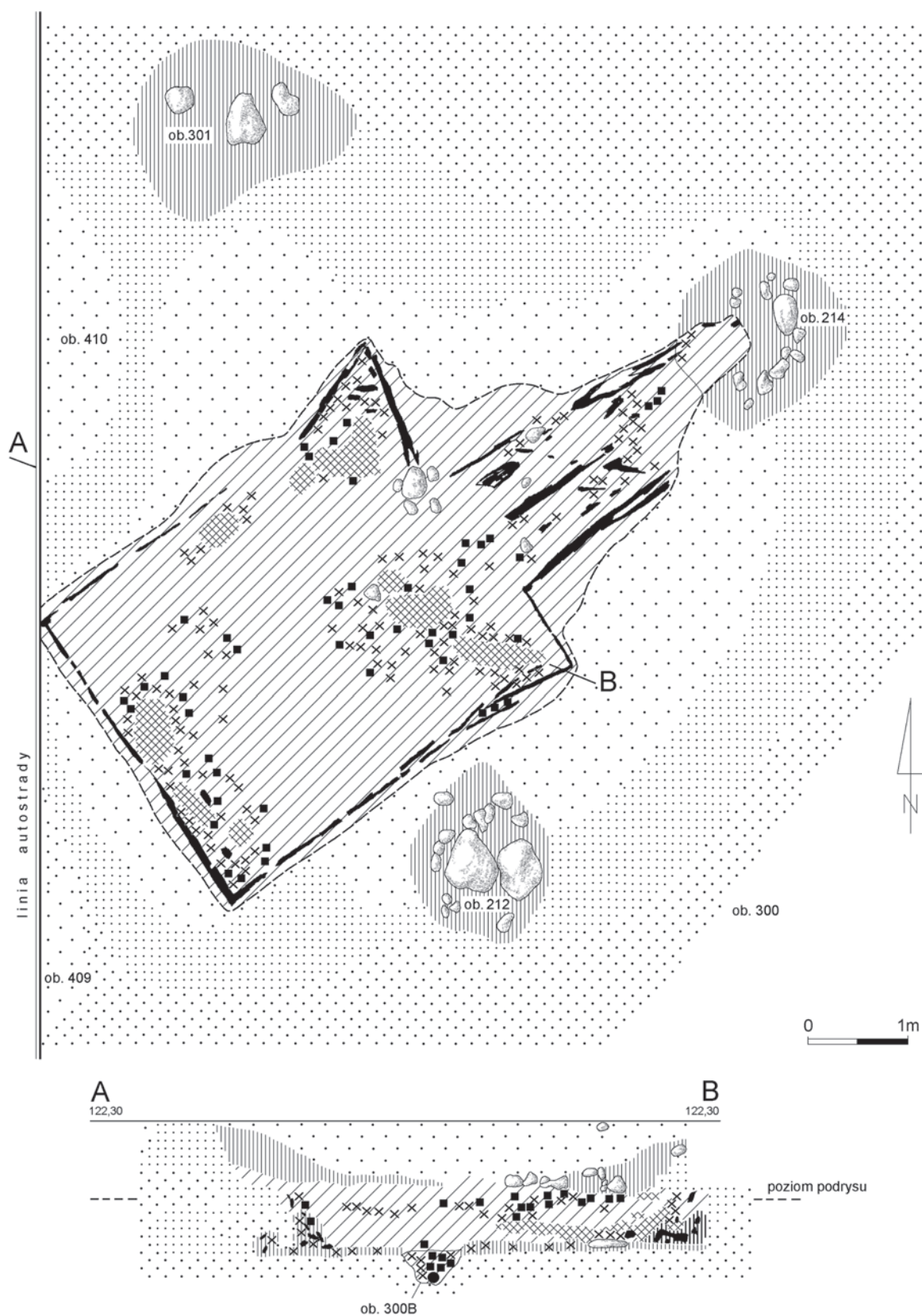


Oprócz resztek budynków wzniesionych na fundamentach wykonanych z kamieni odkryto również pozostałości czterech budowli bez kamiennego fundamentowania. Odslonięto je w obiektach: 17, 260, 300 i 318.

Nie podpiwniczonymi były budynki słupowe, których resztki odkryto w obiektach 17 i 260. Wzniesiono je na planach prostokątów, pierwszy o wymiarach 2,5 na 3 m, drugi 3,5 na 5 m. W narożnikach odkryto dołki posłupowe o średnicach ok. 0,45 m.

Wyjątkowo efektowne ślady podpiwniczenia spalonej budowli odkryto w obiekcie 300 (Ryc. 10, 11). Pierwotnie była bardzo zagłębiona, jej szczątki sięgały ok. 1,6 m poniżej obecnej powierzchni. Zbudowano ją na planie prostokąta (4 × 3,5 m) o dłuższych bokach wzdłuż linii północ-południe. Ściany wykonane były w technice szachulcowej, czego dowodzą pozostałości zwałonych ścian, pierwotnie wykonanych z sosnowych belek i polepy. Zachowały się resztki prostokątnego zejścia do piwnicy, w centralnej części ściany wschodniej, częściowo zrobionego z bali dębowych. Wyniki analizy ¹⁴C siedmiu próbek pobranych ze szczątków drewna z tego obiektu sugerują, iż ich wiek mieści się w przedziale 310-360 ±30 lat. Budowla ta spłonęła w latach 30-40-tych XVII w.

Pozostałości kolejnej budowli bez fundamentu kamiennego odkryto w obiekcie 318. Przebadano go jedynie częściowo wchodził bowiem w północną ścianę wykopu. Konstrukcję, której był pozostałością wzniesiono zapewne na planie prostokąta o wymiarach co najmniej 4,5 × 2,5 m. W wypełniku tego obiektu odkryto m.in. spalone szczątki roślinne. Wyniki analizy archeobotanicznej wykazały, że są to pozostałości bardzo bogatego materiału roślinnego – ok. 24 760 diaspór reprezentujących 71 taksonów. Analizę archeobotaniczną wykonała J. Koszałka z Oddziału w Poznaniu Instytutu Archeologii i Etnologii PAN. Obok licznych chwastów (62 gatunki)



Ryc. 10. Pomorzany, stan. 1-2, gm. Łąnięta, woj. łódzkie. Rzut i przekrój śladów podpiwniczenia budynku wzniesionego w technice szachulcowej odkrytych w obiekcie 300 (rys. E. Wtorkiewicz-Marosik)

Fig. 10. Pomorzany, site 1-2, Łąnięta commune, łódzkie voivodeship. View and cross-section of traces of the basement of the building erected in the half-timbered technology that were discovered in object 300 (drawing by E. Wtorkiewicz-Marosik)

odkryto wśród analizowanych makroszczątków także ślady wielu roślin uprawnych (kolejność wg liczby diaspór): żyta zwyczajnego (wyraźnie dominującego), jęczmienia zwyczajnego, gryki zwyczajnej, owsa zwyczajnego, konopi siewnych, lnu zwyczajnego, pszenicy zwyczajnej. Analiza ^{14}C pozwala sądzić, iż budynek i szczątki roślinne spłonęły po 1650 r.



Ryc. 11. Pomorzany, stan. 1-2, gm. Łanięta, woj. łódzkie. Obiekt 300. Pozostałości podpiwniczenia budynku wzniesionego w technice szachulcowej (fot. IAiE PAN, Łódź)

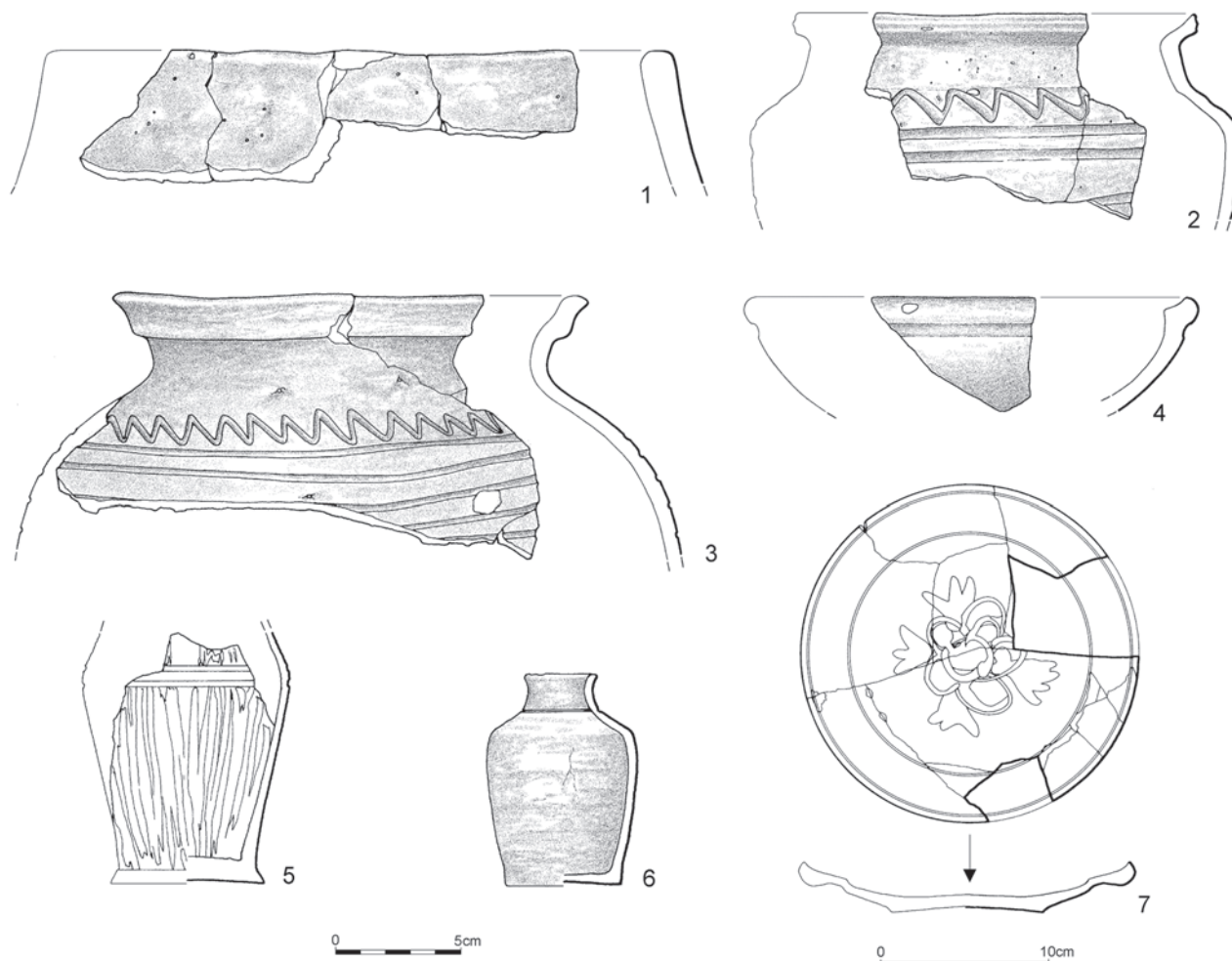
Fig. 11. Pomorzany, site 1-2, Łanięta commune, Łódźkie voivodeship. Object 300. Remnants of the basement of the building erected in half-timbered technology (photo IAiE PAN, Łódź)

Wśród obiektów datowanych na czasy nowożytnie odkryto także jamę (obiekt 505) z bardzo słabo zachowanymi resztkami drewnianej studni, czwartej już na badanym terenie. Zbudowana była z poziomo układanych dranic stabilizowanych pionowymi palikami. Zachował się jedynie pierwszy (przydenny) wieniec. Tworzył on kwadrat o boku ok. 1,2 m. Ruchomy materiał zabytkowy pochodzący z przydennych warstw zasypiska studni wskazuje na jej późniejszą, w stosunku do pozostałych 3 studni odkrytych na tych stanowiskach, nowożytną metrykę.

W wypełniskach obiektów nowożytnych znaleziono bardzo liczne materiały zabytkowe (zdecydowanie większa część ogólnie pozyskanych w trakcie badań): ułamki ceramiki, fragmenty kafli, szkła okiennego i wyrobów szklanych, przedmioty metalowe (głównie żelazne). Na podkreślenie zasługuje fakt stosunkowo licznej obecności ornamentowanych kafli piecowych i ceramiki półmajolikowej (Ryc. 12, 13, 14).

Ryc. 12. Pomorzany, stan. 1-2, gm. Łanięta, woj. łódzkie. Wybór zabytków (rys. E. Wtorkiewicz-Marosik)

Fig. 12. Pomorzany, site 1-2, Łanięta commune, Łódźkie voivodeship. Selection of archaeological objects (drawing by E. Wtorkiewicz-Marosik)





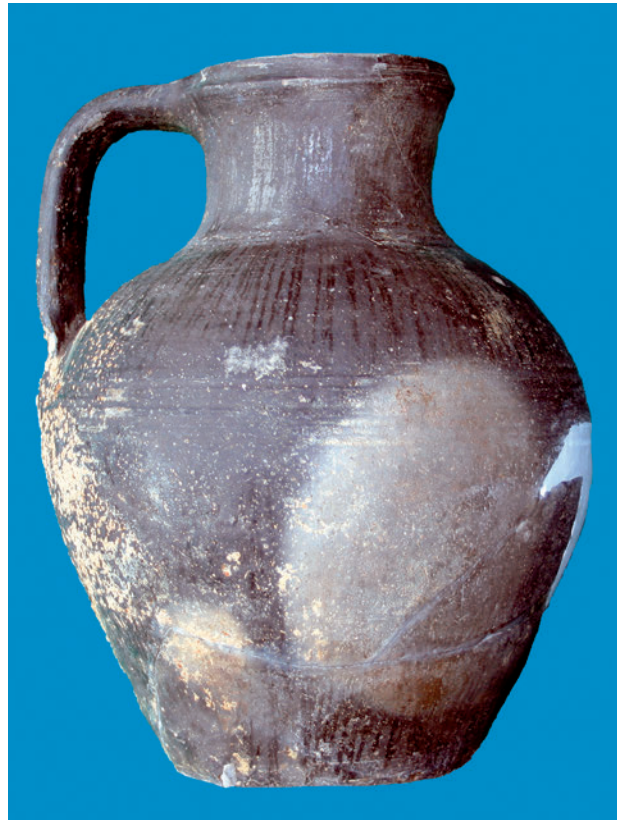
Ryc. 13. Pomorzany, stan. 1-2, gm. Łanięta, woj. łódzkie. Talerz z polewą, wzór roślinny (fot. IAiE PAN, Łódź)

Fig. 13. Pomorzany, site 1-2, Łanięta commune, łódzkie voivodeship. Glazed plate, plant pattern (photo IAiE PAN, Łódź)

■ WNIOSKI

Szerokopłaszczyznowe badania, w wyniku których przebadano obszar o łącznej powierzchni 2,3 ha, dostarczyły informacji pozwalających odtworzyć dzieje tutejszego osadnictwa.

Bardzo skromne ślady obecności człowieka w pradziejach – w epoce brązu (kultura łużycka) oraz we wczesnym okresie lateńskim (kultura pomorska lub grobów kloszowych) wskazują na penetrację terenu tylko na niewielką skalę. Tym bardziej interesującą jest sugestia o wzniesieniu tu wczesnolateńskiej budowli o spadzistym dachu z jedną krawędzią opartą o podłogę, drugą wspartą na czterech słupach. Nie ma ona, jak dotąd, analogii. Brak śladów obecności człowieka od okresu wczesnolateńskiego, aż po okres wczesnośredniowieczny włącznie, wskazuje na istnienie wielowiekowej pustki osadniczej. Aż po późne średniowiecze teren ten porastała zapewne puszcza. Ponowne zasiedlenie nastąpiło dopiero na początku drugiej połowy XIV w. Takie ustalenie początków tutejszego osadnictwa zgodnie wynika zarówno z analizy znalezionych późnośredniowiecznych ułamków ceramiki, jak i precyzyjnych, dendrologicznych datowań, odkrytych pozostałości trzech studni. Studnie te poświadczają także, iż już od samego początku wkroczenia tu średniowiecznego osadnictwa miało ono charakter trwały. Szczególnie ważną była studnia w obiekcie 168. Jej kilkunastokrotne funkcjonowanie, ślady wielokrotnych napraw, skoncentrowanie wczesnonowożytnej zabudowy wokół placu, na którym



Ryc. 14. Pomorzany, stan. 1-2, gm. Łanięta, woj. łódzkie. Dzban czerniony (fot. IAiE PAN, Łódź)

Fig. 14. Pomorzany, site 1-2, Łanięta commune, łódzkie voivodeship. Blackened jug (photo IAiE PAN, Łódź)

funkcjonowała, dowodzą, iż późnośredniowieczna koncepcja zagospodarowania przestrzeni utrzymywana była aż po pierwsze wieki czasów nowożytnych. Duża skala zniszczenia pozostałości późnośredniowiecznego osadnictwa nie pozwala na sformułowanie konkretniejszych wniosków o jego charakterze. Niektóre jednakże zabytki, np. fragment mosiężnej płytki z liternictwem gotyckim (być może część okucia księgi), ułamki dobrej jakości ceramiki, ornamentowane kafle piecowe, wskazują, że odkryto tu ślady bezpośredniego otoczenia siedziby pańskiej. Jeśli pozytywnie zostanie zweryfikowana robocza hipoteza traktująca odkryte ślady zagospodarowania terenu jako typowe dla folwarków, przesunęło by to o kilkadziesiąt lat początki folwarku na ziemiach polskich z czasów ok. połowy XV w. na ostatnią ćwierć XIV w.

Nowożytne działania budowlane, które zniszczyły ślady późnośredniowiecznego osadnictwa były intensywne i kilkufazowe. Pozostałościami ich są resztki licznych budowli bezfundamentowych i wzniesionych na fundamentach kamiennych. Działania te miały miejsce w XVI, XVII i XVIII w. Istotnym momentem w nowożytnych dziejach tutejszych budowli było zniszczenie ich części w wyniku pożaru, najprawdopodobniej około połowy XVII w. Młodszy inwestycjami były zapewne

konstrukcje wzniesione na znacznych rozmiarów, prostokątnych fundamentach kamiennych. Te budynki o charakterze gospodarczym rozebrano najprawdopodobniej na początku XIX w. Wtedy też znaczną część przebadanego obszaru zasypano próchnicą z materiałami kompostowo-śmietnikowymi. Działania te są świadectwem przesunięcia zabudowy w inne miejsce. Badany obszar przestał być punktem centralnym, stał się peryferyjnym. Dodatkowym poświadczeniem degradacji użytkowej tej strefy było pojawienie się tu w XIX w. pochówków bydła, być może padłego na jakąś zarazę.

Znalezione wśród bardzo licznych materiałów użytkowych, występujących w zasypiskach obiektów nowożytnych, ułamki ceramiki półmajolikowej, fragmenty ornamentowanych kafli i wyrobów szklanych, liczne przedmioty metalowe, wskazują na raczej szlachecką niż chłopską zamożność właścicieli zabudowań. Obiekty te

można więc interpretować jako pozostałość folwarku zlokalizowanego przy siedzibie pańskiej, niestety nie odkrytej podczas badań. Ostatni dwór w Pomorzanych (o nieznanym niestety metryce), który spłonął w 1922 r., znajdował się kilkadziesiąt metrów na zachód od wykopu. Do dnia dzisiejszego zachowały się w odległości kilkuset metrów na zachód od zbadanej powierzchni wykorzystywane do dziś murowane budynki folwarczne. Wybudowano je w XIX wieku opuszczając wówczas miejsce użytkowane nieprzerwanie od XIV w.

W trakcie badań stanowisk Pomorzany 1 i 2 udało się odkryć, zbadać i zadokumentować bardzo rzadko penetrowane archeologicznie ślady późnośredniowiecznego i nowożytnego folwarku i otoczenia dworskiego. Na podkreślenie zasługuje fakt, iż dwór, folwark i park w Pomorzanych były do niedawna nieznanymi w literaturze przedmiotu.

Summary

Witold Świętosławski

Report on archaeological rescue excavations of Pomorzany sites 1-2, Łanięta commune, łódzkie voivodeship, in the years 2003-2005

Archaeological rescue works in Pomorzany sites 1 and 2, Łanięta commune, Kunto county, łódzkie voivodeship, were carried out in 2003, 2004 and 2005. Examination of the total area of 230 ares resulted in the uncovering of 539 objects dated to the primeval period, the late Middle Ages and the period from the 16th century to the turn of the 19th century.

A very small number of traces of human presence in the primeval period, which are assigned to the Bronze Age (Lusatian culture) and in the early La Tène period (Pomeranian culture or bell grave culture), indicates that the area was occupied on a small scale. The lack of traces of human presence from the early La Tène period to the early Middle Ages signifies the existence of a settlement void that lasted for many centuries. Another settlement occurred only at the beginning of the second half of the 14th century. Such determination of the beginnings of settlement in the examined area results both from the analysis of ceramic ware fragments dating back to the late Middle Ages and precise dendrological dating of discovered remnants of three wells. These wells also prove that the settlement in the examined area in the Middle Ages was permanent from the very beginning. Particularly important was the well in object no. 168. Its functioning for a number of centuries, traces of many repairs and the concentration of the development structure of the early modern period around the square where the well functioned, prove that the concept of space development created in the late Middle Ages was maintained until the first centuries of modern times. The large scale destruction of the

remnants of the settlement of the late Middle Ages does not allow us to formulate more specific conclusions about its nature. However, some historic objects, such as a fragment of the brazen plate with Gothic lettering (presumably a part of a book fitting), fragments of good-quality ceramics or ornamented furnace tiles, indicate that traces of the direct surroundings of the lord's seat were discovered in that place.

Modern building activities which destroyed traces of the settlement of the late Middle Ages were intensive and divided into several phases. The remaining traces of these activities are remnants of numerous building structures without foundations or structures erected on stone foundations. These activities took place from the 16th to the 18th century. An important moment of the modern history of buildings and structures concerned was the destruction of a part of them as a result of a fire, which probably occurred in the middle of the 17th century. Later investments may have included structures erected on large-size rectangular stone foundations. These utility buildings were probably demolished at the beginning of the 19th century. Fragments of half-majolica ceramics, fragments of ornamented tiles and glass articles or numerous metal items that were found among a very large number of historic materials occurring in backfills of modern objects indicate that these buildings were owned by noblemen rather than peasants. Therefore, these objects can be interpreted as remnants of a farm located near the lord's seat, which, unfortunately, was not discovered during the research.

During research on Pomorzany sites 1 and 2, traces of a farm and manor surroundings of the late Middle Ages and modern times, which had been very rarely investigated by archaeologists, were discovered, examined and documented.