

Agata Trzop-Szczypiorska*

Skarb z epoki brązu z Okonka, pow. złotowski, woj. wielkopolskie

Abstract

Trzop-Szczypiorska A. 2017. A hoard from Okonek, Złotów District, Wielkopolskie Voivodeship. *Raport 12*, 65-82

In 2015, sappers clearing an area in the Forest District of Okonek found a deposit of bronze objects. The hoard consisted of 12 bronze objects deposited in a clay vessel. The deposit consisted of: 1 fibula of Spindlersfeld type, with a convex bow ending with two spiral discs with a moveable pin, 1 plate fibula – a variety with smooth discs, 5 bronze bosses (discs), 2 ornamental objects made of wire, in the form of a double, massive spiral disc with a protruding loop, and 3 clothing buckles. All objects are in a very good state of preservation and are partly covered by patina. Based on analogies, the above-described deposit can be dated to the 5th period of the Bronze Age.

Keywords: Bronze Age, hoard of bronze objects, votive deposit

■ WSTĘP

Wiosną 2015 roku w trakcie prac rozpoznania i oczyszczania saperskiego wykonywanych w ramach projektu „Rekultywacja na cele przyrodnicze terenów zdegradowanych, popoligonowych i powojсковych zarządzanych przez PGL LP” (Państwowe Gospodarstwo Leśne Lasy Państwowe) na obszarze Nadleśnictwa Okonek (w gm. Okonek w pow. złotowskim w woj. wielkopolskim) p. Wojciech Rojewski, jeden z saperów z Firmy P.P.H. Telkaz Sp z o.o., zasygnalizował p. Vyacheslavovi Gerasimovovi, archeologowi prowadzącemu monitoring, niespotykane znalezisko. Podczas weryfikacji sygnału z detektora metalu na głębokości około 30 cm od powierzchni gruntu odkryto „nietypowo” wyglądające przedmioty z brązu. Dalsza eksploracja znaleziska odbywała się przy udziale archeologa. Należy podkreślić, że w czasie prowadzonych prac rozpoznania i oczyszczania saperskiego na terenach popoligonowych i powojсковych, panują szczególne warunki i zasady bezpieczeństwa związane z wydobywaniem i eksploatacją przedmiotów metalowych przez osoby „cywilne”, szczególnie kiedy te przedmioty leżą w zwartej grupie. Nigdy bowiem nie ma pewności, czy obok znaleziska

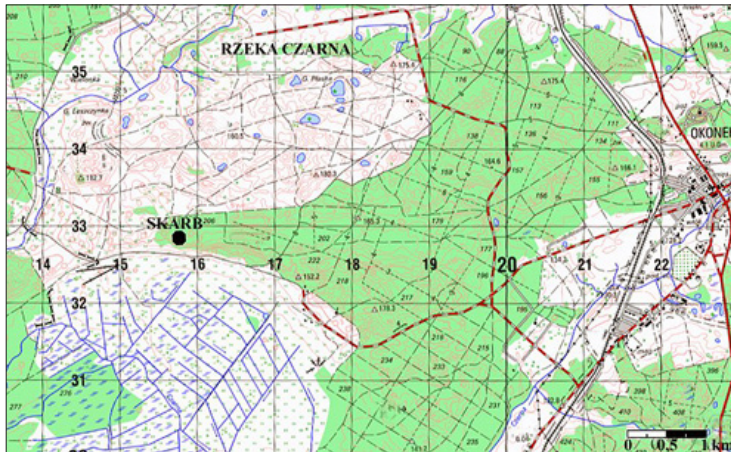
archeologicznego nie znajduje się kolejny metalowy przedmiot potencjalnie niebezpieczny dla zdrowia, a nawet życia wydobywającego. Ostatecznie udało się bezpiecznie wyeksplorować cały depozyt.



Ryc. 1. Okonek, gm. Okonek, woj. wielkopolskie. Lokalizacja miejsca znalezienia skarbu (oprac. O. Kubrak)

Fig. 1. Okonek, Okonek Commune, Wielkopolskie Voivodeship. Location of the findspot of the hoard (Compiled by O. Kubrak)

* ARCHEOGATOS Agata Trzop-Szczypiorska, e-mail: archeogatos@gmail.com



Ryc. 2. Okonek, gm. Okonek, woj. wielkopolskie. Lokalizacja miejsca znalezienia skarbu wyrobów brązowych (oprac. O. Kubrak)

Fig. 2. Okonek, Okonek Commune, Wielkopolskie Voivodeship. Location of the findspot of the bronze hoard (Compiled by O. Kubrak)

Prawie wszystkie znalezione przedmioty były zachowane w całości. Jedynie szpila od największej zapinki była połamana na 4 części, a sama zapinka na dwie. Na kilku przedmiotach występowały pęknięcia i perforacje.

W sumie wydobyto 12 brązowych ozdób, które były zdeponowane w glinianym naczyniu zalegającym do głębokości 75 cm, licząc od pierwotnej powierzchni gruntu. Układ przedmiotów był dostosowany do kształtu naczynia. Na dnie znajdowały się najmniejsze elementy, następnie większe, na samej górze została umieszczona największa fibula, której soczewkowaty kabłąk (opis poniżej) stanowił swoistą pokrywę pojemnika. Ten przedmiot zamortyzował wstrząsy i uchronił pozostałe zabytki od zniszczenia spowodowanego działaniami związanymi z próbą weryfikacji sygnału. Bezpośrednio po odkryciu i eksploracji skarbu najbliższe otoczenie zostało jeszcze raz przeszukane za pomocą detektorów metali, jednak nic więcej nie znaleziono.

Oprócz jamy, w której wypełniku znajdowało się naczynie, nie wyróżniono innych jednostek stratygraficznych. Bezpośrednio pod warstwą humusu znajdował się calec w postaci sypkiego, żółtego piasku. Piasek znajdował się również wewnątrz glinianego pojemnika, w którym zdeponowano brązowe przedmioty. Niestety naczynia wykonanego za słabo wypalanej gliny nie udało się uratować. Podczas przewożenia z miejsca odkrycia mimo zabezpieczeń gliniane ścianki uległy rozkruszeniu.

Depozyt został odkryty w granicach Nadleśnictwa Okonek, w Leśnictwie Ciosaniec, na terenie gęsto zalesionym, pofałdowanym, na zboczu jednego z niewielkich wzniesień graniczących od południa z obszarem równinnym i podmokłym (Ryc. 1, 2). Miejsce odkrycia położone jest na granicy dwóch obszarów AZP 28-26

i 29-26, obejmujących swoim zasięgiem zachodnią część Pojezierza Pomorskiego ze znacznym wycinkiem rzeki Czarnej, tworzącej na tym terenie liczne rozlewiska i bagna. Obszary te były badane w ramach programu AZP wiosną 1999 roku pod kierunkiem Ignacego Skrzyпка (1999). Niemal cały badany teren zajmują lasy i błotniste nieużytki oraz ugory powstałe po wysiedlonych wsiach zajętych przez wojsko. Penetracja powierzchniowa była wówczas utrudniona przede wszystkim ze względu na wykorzystywanie tego obszaru jako poligonu na potrzeby wojska stacjonującego w pobliskim Okonku. W wyniku wspomnianych badań powierzchniowych ujawniono łącznie na 2 obszarach AZP 49 stanowisk archeologicznych związanych głównie z okresem nowożytnym i późnośredniowiecznym. Należy zwrócić uwagę, że na badanym terenie nie odkryto wcześniej żadnych pradziejowych śladów osadnictwa.

■ SKŁAD DEPOZYTU

Depozyt przedmiotów brązowych został poddany konserwacji przez dr Szymona Bednarza w prywatnej pracowni oraz badaniom metalograficznym prowadzonym przez prof. Marcina Biborskiego i Mateusza Biborskiego w Laboratorium Archeometalurgii i Konserwacji Zabytków Instytutu Archeologii UJ. Zabytki metalowe wraz z fragmentami ceramiki pochodzącymi z naczyń znajdują się obecnie w Muzeum Ziemi Złotowskiej w Złotowie i są tam eksponowane. Numery katalogowe MZ 495/A/1-12. Waga całkowita zdeponowanych przedmiotów brązowych wynosi 1,845 kg. W skład zespołu zabytków wchodzi 12 kompletnych przedmiotów wykonanych z brązu (Ryc. 3), w tym:

a) Zapinka typu Spindlersfeld (Ryc. 3: 1A-E, 4, 5; MZ 495/A/1), wariant Kopaniewo (Gedl 2004, 34, 35, tabl. 17-19) z kabłąkiem soczewkowatym, zakończonym dwiema spiralnymi tarczkami. Jeden z końców kabłąka przechodzi w spiralną tarczkę poprzez wygięcie stanowiące rodzaj pochewki dla ostrego końca szpili osadzonej zapewne za pomocą uszka o okrągłym otworze na drugim końcu kabłąka. Soczewkowaty kabłąk ozdobiony jest kolistymi wypukłościami wybitymi od spodniej strony. Ponadto brzegi oraz cała powierzchnia kabłąka jest obficie ozdobiona różnego rodzaju ornamentem – kropki, kreski, trójkąty, linie proste i faliste (Ryc. 6, 7). Wymiary kabłąka to: długość 25 cm, szerokość 21 cm, grubość blachy 0,15 cm. Okrągłe tarczki są wykonane ze zwiniętego (12 i 13 zwojów), spłaszczonego drutu, szerokość taśmy 0,7 cm, grubość 0,25 cm, średnica tarczek 11,4 cm. Komplet dopełnia ruchoma szpila o zdobionej, blaszkowatej główce przechodzącej stopniowo w grubą igłę o okrągłym przekroju, lekko spłaszczoną na końcu

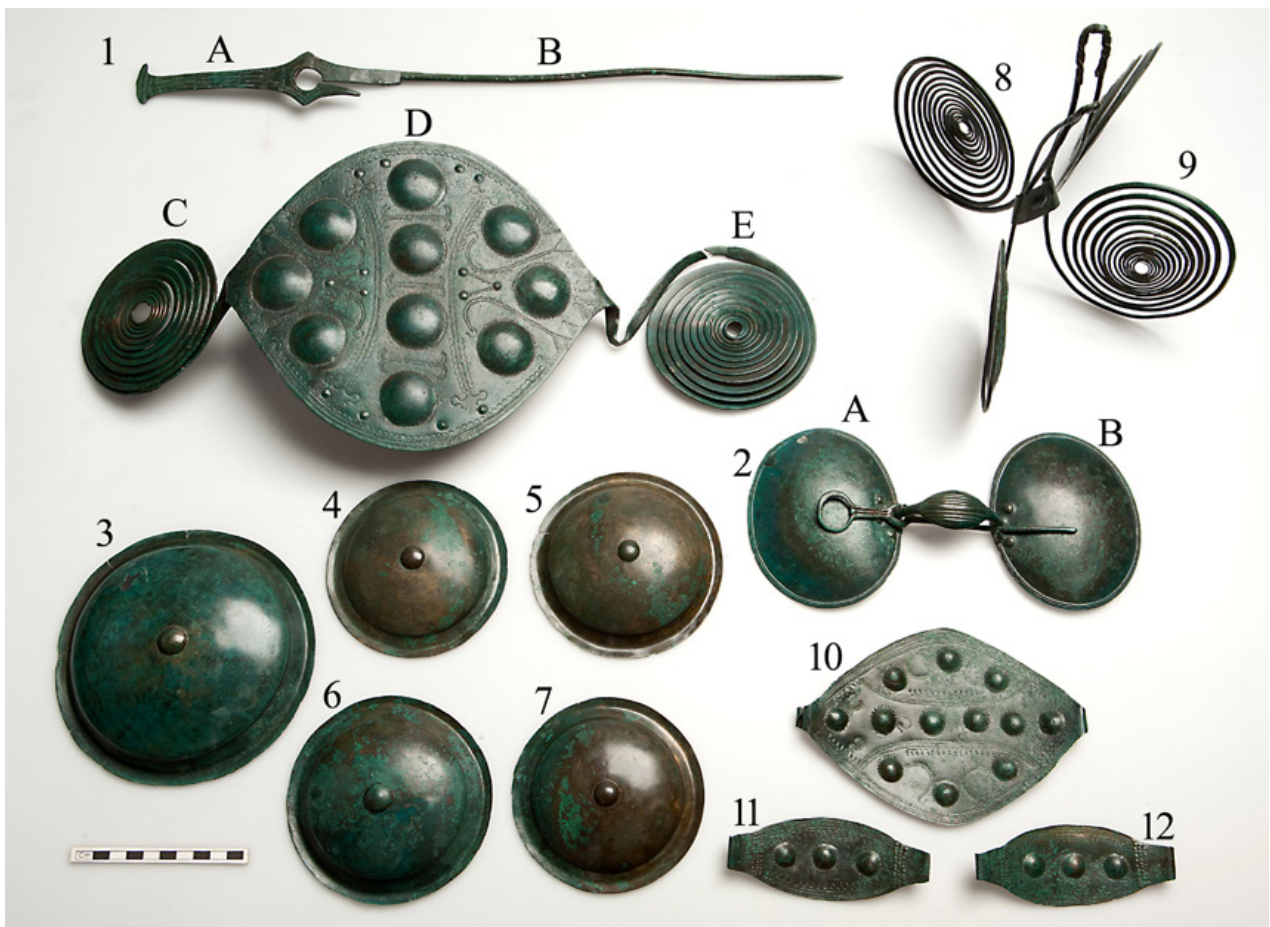
(Ryc. 8). Długość całkowita szpili równa się długości całkowitej fibuli i wynosi 52,5 cm. Waga zapinki ze szpilą to 750 g.

Stan zachowania zabytku: po zakończeniu eksploracji zapinka składała się z 2 części, osobno kabłąk z jedną tarczką, osobny element stanowiła druga z tarczek. Uszkodzenie to prawdopodobnie powstało przed lub podczas deponowania zbioru przedmiotów. Tym bardziej iż w takim samym miejscu, na spodniej stronie pierwszej tarczki istnieje na pierwszym, największym zwoju ślad w postaci nadlewu, łączenia ze sobą dwóch fragmentów drutu. Być może był to sposób połączenia ze sobą poszczególnych elementów całej zapinki.

Ponadto na brzegach zapinki są widoczne drobne ubytki oraz ślady przetarcia – głównie w miejscu zakładania szpili i oparcia igły. Powierzchnia metalu jest spatynowana niejednolicie. Patyna w mniejszym stopniu wykształciła się na powierzchniach, które były mocno wygładzane i polerowane (koliste wypukłości). W tym miejscu pragnę podziękować dr Sz. Bednarzowi za wszystkie uwagi, jakimi podzielił się po zakończeniu konserwacji. Ubytki i pęknięcia szpili spowodowane były działalnością człowieka w pradziejach, ale także

podczas wydobywania zabytków. Ostatecznie w trakcie konserwacji zdecydowano się jedynie zabezpieczyć każdą z części zabytku osobno, a nie naprawiać szpili w miejscu pradziejowego uszkodzenia – pozostawiono szpilę w 2 częściach.

b) Zapinka płytowa, odmiana o gładkich tarczках (*Plattenfibel*) (Ryc. 3:2AB, 9, 10; MZ 495/A/2). Zapinka składa się z dwóch tarcz, owalnych w zarysie, niezdobionych, płasko-wypukłych w profilu. Krawędzie tarcz są podkreślone przez obwodowe, potrójne zgrubienie zdobione poprzecznymi kreskami. Tarczki są połączone za pomocą masywnego, łukowatego w profilu, soczewkowatego w rzucie kabłąka zdobionego wzdłużnymi żłobkami. Na końcach kabłąka znajduje się poprzeczne żeberkowanie obramiające zdobienie wzdłużne. Szpila ruchoma, z pierścieniową główką przechodzącą w kolistą obejmę. Dzięki obejmie szpila zwisa luźno na końcu jednego z ramion kabłąka. W pobliżu przeciwległej końcówki szpili, na brzegu tarczki, zlokalizowany jest guzek – ogranicznik dla ostrza szpili. Średnica tarcz to $9,8 \times 12,1$ i $10 \times 12,1$ cm, grubość 0,15 cm. Długość kabłąka wynosi 6 cm, szerokość 2,6 cm, grubość 0,2 cm. W miejscach mocowania do tarcz



Ryc. 3. Okonek, gm. Okonek, woj. wielkopolskie. Inwentarz skarbu (fot. M. Dąbski, M. Bogacki)

Fig. 3. Okonek, Okonek Commune, Wielkopolskie Voivodeship. Hoard inventory (Photo by M. Dąbski, M. Bogacki)



Ryc. 4. Okonek, gm. Okonek, woj. wielkopolskie. Zapinka typu Spindlersfeld (fot. M. Dąbski, M. Bogacki)

Fig. 4. Okonek, Okonek Commune, Wielkopolskie Voivodeship. Fibula of Spindlersfeld type (Photo by M. Dąbski, M. Bogacki).

kabłąk ma grubość 0,6 cm. Długość szpili wynosi 16,5 cm, przekrój jest okrągły, o średnicy 0,4 cm. Długość całkowita zapinki to 25,8 cm. Waga zapinki wynosi 205 g. Kabłąk został przymocowany do płyt za pomocą nitów oraz dodatkowych nadlewów na spodniej stronie tarczki. W tym wypadku trudno określić, czy zastosowanie nadlewu to działanie pierwotnie zamierzone, czy raczej reperacja uszkodzonego egzemplarza. Ponadto na trawkach zapinki są widoczne ślady napraw polegających na uzupełnianiu (nadlewaniu) ubytków i pęknięć. Na szpili i na niektórych krawędziach tarczek są widoczne przetarcia.

c) Pięć niezdobionych, okrągłych guzów brązowych (tarczek), tzw. „Falery” (*Phalere*) typu Stolzenburg-Skowarcz (Sprockhoff 1956a, 265; 1956b, tabl. 60-61; Bukowski 1998, 291, 294-299, ryc. 112: 8, 141, 134). Guzy o płaskim, niewielkiej szerokości kołnierzu. Na szczycie każdej z tarczek znajduje się mały, wypukły guzek, natomiast od strony wewnętrznej po środku jest umieszczony nit-trzpień. W skład depozytu wchodzi cztery mniejsze, niemal identyczne tarczki oraz jedna większa. Większa tarczka (Ryc. 3: 3, 11: 3, 12: 3, 13: 3; MZ 495/A/3) ma średnicę 16,6 cm i waży 105 g. Pozostałe mniejsze tarczki mają kolejno: (Ryc. 3: 4, 11: 4, 12: 4, 13: 4; MZ 495/A/4) średnicę 11,6 cm i wagę 65 g; (Ryc. 3: 5, 11: 5, 12: 5, 13: 5; MZ 495/A/5) średnicę 12,2 cm i wagę 60 g; (Ryc. 3: 6, 11: 6, 12: 6, 13: 6; MZ 495/A/6) średnicę 12,3 cm i wagę 65 g; (Ryc. 3: 7, 11: 7, 12: 7, 13: 7; MZ 495/A/7) średnicę 11,7 cm i wagę 60 g. Na powierzchni tarczek są widoczne liczne ślady korozji, pęknięcia, przetarcia i ubytki. Patyna jest rozłożona niejednolicie. Wykształciła się w mniejszym stopniu na powierzchniach, które były mocno wygładzane i polerowane (uwagi dr Sz. Bednarza po przeprowadzeniu konserwacji).

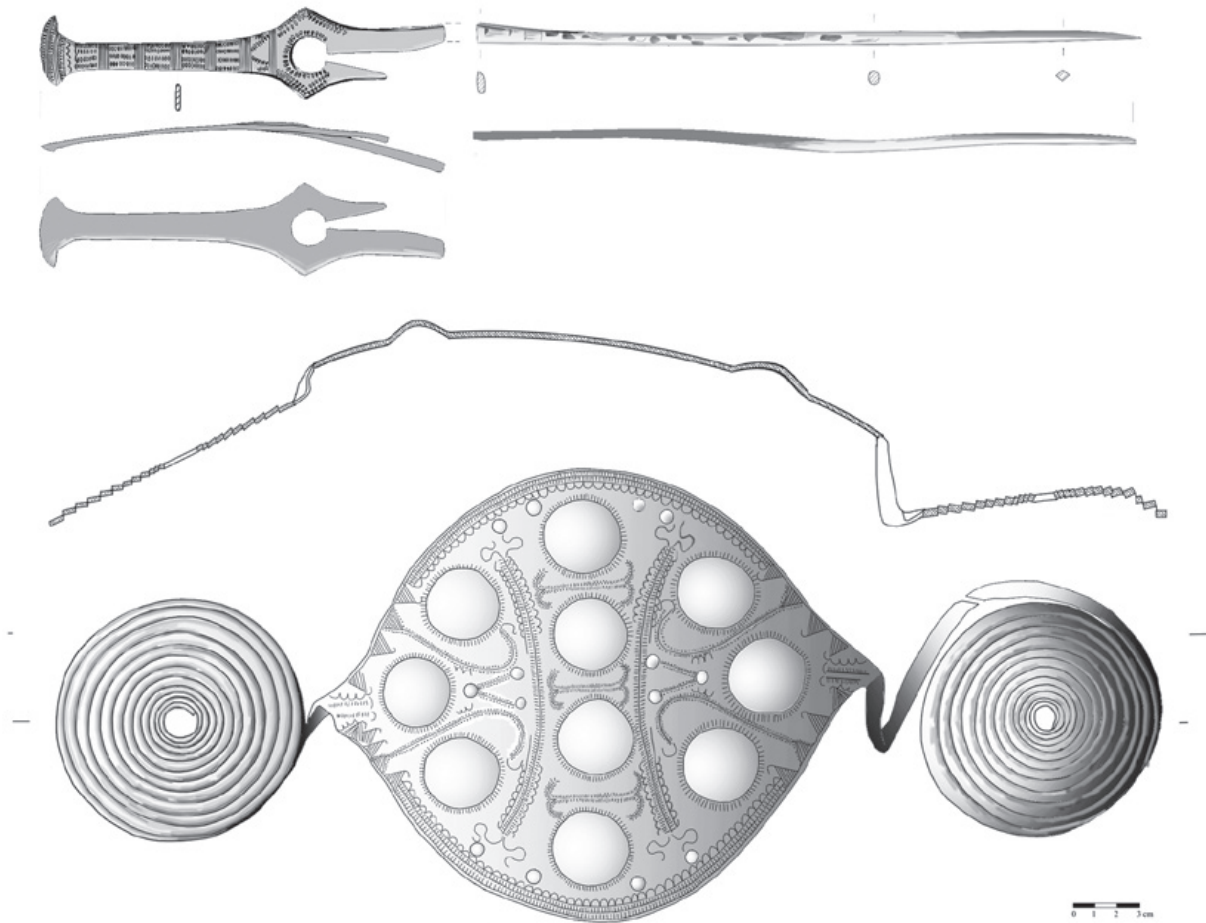
d) Dwa ozdobne przedmioty z drutu, każdy w formie podwójnej, masywnej tarczki spiralnej z wysuniętą pętlą (Ryc. 3: 8, 3: 9). Na zgięciu pętli znajduje się zgrubienie powstałe z połączonych ze sobą, skręconych 2 drutów sklepanych na płasko. Druty o przekroju prostokątnym na całej długości mają grubość 0,4 cm. Pierwszy z przedmiotów (Ryc. 3: 8, 14; MZ 495/A/11), wygięty łukowato, bez skuwki, tarczki składają się z 15 i 14 zwojów drutu. Średnica tarczek zbliżona: 11 cm i 11,4 cm. Wysokość całej ozdoby to 20 cm, a waga 210 g.

Stan zachowania bardzo dobry, na poszczególnych zwojach są widoczne delikatne pęknięcia.

Drugi z ozdobnych przedmiotów ma na pętli skuwkę z cienkiej, zdobionej blaszki (Ryc. 3: 9, 15, 16; MZ 495/A/10). Tarczki składają się z 13 i 14 zwojów. Średnica tarczek to 11,2 cm i 11,3 cm. Wysokość ozdoby wynosi 20 cm, a waga 215 g. Na skuwce widać liczne zarysowania. Na tarczках są widoczne miejscowo ślady prawdopodobnego ich wzmacniania dodatkowym, płaskim, cienkim drutem (widoczne końcówki drutu).

e) Klamra romboidalna (*Mantelschliessen*) (Kostrzewski 1958, 76-77; Gedl 2004, 165, 166, tabl. 72, 73) (Ryc. 3: 10, 17: 10, 18: 10; MZ 495/A/8). Kabłąk płasko-wklęsły, o kształcie romboidalnym, zakończony dwoma haczykowatymi zaczepami, zdobiony kolistymi wypukłościami wybijanymi od spodu, w układzie pasowym i otaczającym je różnorodnym ornamentem (Ryc. 19). Długość klamry wynosi 18 cm, szerokość 12,1 cm. Grubość blachy to 0,1 cm, waga 55 g. Płytką jest miejscowo pokryta patyną, na wypukłościach są widoczne pęknięcia i przetarcia.

f) Dwie klamry owalne (*Mantelschliessen*), typ Radolinek (Gedl 2004, 167, tabl. 75, Kaczmarek 2012, 314-316). Blaszki o owalnym, wydłużonym kształcie,



Ryc. 5. Okonek, gm. Okonek, woj. wielkopolskie. Zapinka typu Spindlersfeld (rys. M. Różycka)

Fig. 5. Okonek, Okonek Commune, Wielkopolskie Voivodeship. Fibula of Spindlersfeld type (Drawn by M. Różycka)

kaślak na obu końcach zagięty uszkowato, płasko-wklęsły. Obydwie płytki zdobione w niemal identyczny sposób: 3 koliste wypukłości wybijane od spodu w układzie pasowym. Dookoła brzegów i pomiędzy wypukłościami

jest widoczny ornament w formie jodełki oraz podłużnych i poprzecznych kresek. Długość pierwszej z klamer (Ryc. 3: 11, 17: 11, 18: 11, 20; MZ 495/A/12) wynosi 11,8 cm, szerokość 4,8 cm, waga 15 g. Długość kolejnej jest niewiele większa, bo 12,2 cm, szerokość i waga identyczna z poprzednią, tj. 4,8 cm i 15 g (Ryc. 3: 12, 17: 12, 18: 12; MZ 495/A/9). Stan zachowania klamer: niejednorodnie pokryte patyną, na wypukłościach są widoczne pęknięcia i przetarcia.

Ryc. 6. Okonek, gm. Okonek, woj. wielkopolskie. Zapinka typu Spindlersfeld, zdobienia kaślaka – zbliżenie (fot. M. Dąbski, M. Bogacki)

Fig. 6. Okonek, Okonek Commune, Wielkopolskie Voivodeship. Fibula of Spindlersfeld type, ornamental elements of the bow, a close-up (Photo by M. Dąbski, M. Bogacki)



■ ANALIZA MATERIAŁU

Zapinki typu Spindlersfeld pojawiły się na terenie dzisiejszej Polski Zachodniej już w młodszej fazie III okresu epoki brązu (dalej OEB) i były w użyciu głównie na terenie Pomorza do schyłku V OEB, a nawet aż do wczesnej epoki żelaza (Gedl 2004, 34-40). Zapinki z III i IV OEB znajdowano głównie w obrębie osad i na cmentarzyskach. Wchodziły również w skład wyposażenia grobów ciałopalnych założonych w kurhanach. Służyły przede wszystkim do spinania odzieży (Gedl 2004, 151-154, tabl. 78, 79). W V OEB zapinki tego typu przechodzą swoistą metamorfozę. Mają większe rozmiary w stosunku do wcześniejszych i są bogato dekorowane. Być może pełniły także odmienną funkcję. Nie pojawiają się już w wyposażeniu grobowym, a wyłącznie w inwentarzach skarbów wyrobów brązowych. Na terenie zachodniej Polski wyróżniono kilka wariantów tych zapinek, różniących się między sobą przede wszystkim kształtem kabląka i sposobem dekoracji (Sprockhoff 1938, 232, tabl. 100, mapa; Szafranski 1955, 79, 80; Bukowski 1998, 341, 342; Gedl 2004, 29-36, tabl. 13-190).

Analizując analogie do egzemplarza z Okonka (Ryc. 3: 1A-E, 4-8), należy brać pod uwagę dwa zbliżone do siebie typy zapinek – odmiany Kopaniewo oraz Wierzchowo (Sprockhoff 1938, 232, tabl. 100, mapa; Szafranski 1955, 79, 80; Bukowski 1998, 341, 342; Gedl 2004, 34, 35, tabl. 17-19; Maraszek 1998, 40-42). Zapinki w tych wariantach występują jedynie na terenie Pomorza, a brak ich na terenie Meklemburgii oraz Brandenburgii (Sprockhoff 1938, tabl. 100, mapa, 232; Gedl 2004, tabl. 80). Dotychczas odkryto niewiele depozytów, w których skład wchodziły owe zapinki. Ze względu na podobieństwo i lokalny zasięg

występowania zapinki te mogą być uznawane za wytwory jednego lub zaledwie dwóch lokalnych warsztatów działających na Pomorzu i uważane za miejscowe naśladownictwa wytworów nordyjskich (Podgórski 1993, 305-307).

Najbliższymi analogiami do zapinki typu Spindlersfeld z Okonka, uwzględniając zarówno kształt kabląka, jak i sposób dekoracji, wydają się zapinki odmiany Kopaniewo, znalezione dotychczas w 5 depozytach: w Dąbrowie w pow. koszalińskim, Rytlu w pow. chojnickim, Starej Dąbrowie w pow. słupskim, Piaszczynie w pow. bytowskim, i Kopaniewie w pow. lęborskim (Sprockhoff 1956a, 224; 1956b, tabl. 53:4; Maraszek 1998, 40, 41; Gedl 2004, 34, 35, tabl. 17-19, 80). Zapinki tego wariantu są bardzo podobne do siebie. Wyróżnia je soczewkowaty kabląk z tarczkami oraz zdobienia w formie wypukłości otoczonych ornamentem. Różnią się przede wszystkim rozmiarami (Gedl 2004, 34, 35, tabl. 17-19).

Biorąc pod uwagę motywy zdobnicze znajdujące się na kabląku, należy również wspomnieć o zapinkach wariantu Wierzchowo, znalezionych w 5 depozytach głównie na Pomorzu Środkowym. Najbardziej zbliżoną formę dekoracji na kabląku posiadają zapinki z depozytów w Grąbczynie w pow. szczecińskim i Górzycy w pow. koszalińskim w woj. zachodniopomorskim (Gedl 2004, 31-33, tabl. 14, 16).

Na uwagę zasługuje duży rozmiar zapinki z Okonka, przede wszystkim długość, tj. 52,5 cm, co stawia ją na drugim miejscu pod względem wielkości – po egzemplarzu z Piaszczyny – wśród największych znalezionych zapinek typu Spindlersfeld odkrytych na terenie Pomorza. Wszystkie depozyty, w których są znajdowane



Ryc. 7. Okonek, gm. Okonek, woj. wielkopolskie. Zapinka typu Spindlersfeld, zdobienia kabląka – zbliżenie (fot. M. Dąbski, M. Bogacki)

Fig. 7. Okonek, Okonek Commune, Wielkopolskie Voivodeship. Fibula of Spindlersfeld type, ornamental elements of the bow, a close-up (Photo by M. Dąbski, M. Bogacki)

Ryc. 8. Okonek, gm. Okonek, woj. wielkopolskie. Zapinka typu Spindlersfeld, zdobienia szpili – zbliżenie (fot. M. Dąbski, M. Bogacki)

Fig. 8. Okonek, Okonek Commune, Wielkopolskie Voivodeship. Fibula of Spindlersfeld type, ornamental elements of the pin, a close-up (Photo by M. Dąbski, M. Bogacki)



zapinki typu Spindlersfeld, są datowane na V OEB (Blajer 2001, 341-354, mapa 6).

Reasumując – egzemplarz z Okonka możemy datować na V OEB i jest on prawdopodobnie wytworem lokalnego warsztatu działającego na Pomorzu

Nasuwa się pytanie o funkcję, jaką pełniła owa zapinka. Ze względu na swoją wielkość jako przedmiot do spinania odzieży czy też jako ozdoba noszona podczas codziennych zajęć byłaby niepraktyczna. Ślady użytkowania świadczą iż jej właściciel nie traktował posiadania tej ozdoby wyłącznie jako lokaty kapitału. Być może prezentowana była okazjonalnie w czasie specjalnych uroczystości religijnych bądź świeckich w celu ukazania prestiżu, wyjątkowości lub szczególnej pozycji w strukturze społecznej jej posiadacza.

W IV OEB pojawiają się w Polsce Północnej zapinki o odlewanych tarczach. Mają one niezdobione tarczki płytowe połączone kabłąkiem. Są zaopatrzone w oddzielnie wykonane szpile posiadające poniżej główki charakterystyczny, otwarty pierścień, który umożliwiał osadzenie szpili na kabłąku (Gedl 2004, 153, 154). Genezę formy zapinek można wiązać z kulturą nordyjską.

Egzemplarz zapinki płytowej o gładkich tarczach i soczewkowato rozszerzonym kabłąku z depozytu z Okonka (Ryc. 3: 2AB, 9, 10) należy do młodszej odmiany tego typu zapinek, których chronologia została określona na V OEB i które pojawiają się najliczniej w tym okresie w depozytach na Pomorzu Zachodnim i Środkowym, sporadycznie występując także w Meklemburgii oraz u ujścia Soławy do Łaby (Sprockhoff 1956b, 103, 104, mapa 44; Fogel 1988, 41-44, 173, zestawienie 22, mapa IV, IVA; Bukowski 1998, 339; Gedl 2004, 42-48, tabl. 82A). Ograniczony zasięg występowania odmiany o gładkich tarczach może

wskazywać na to, że były one wytworami miejscowymi, powstałymi w wyniku oddziaływania kultury nordyjskiej. Należy mieć jednak na uwadze zależność genetyczno-formalną od starszych zapinek płytowych z IV OEB (Kostrzewski 1958, 139). Pod względem wielkości zapinka z Okonka nie różni się od innych tego typu zapinek, których wymiary wynoszą: długość od 12 do 27 cm, średnica tarczki od 5,4 do 12 cm (Fogel 1988, 41). Najbliższymi geograficznie analogiami do zapinki z Okonka wydają się zapinki z depozytów z Dobrzycy i Skórki w pow. pilskim, Kalisza Pomorskiego i Drahimka w pow. drawskim, Wierzchowa, Komorza i Grąbczyna w pow. szczecińskim, Karsiny w pow. koszalińskim (Fogel 1988, mapa IV, IVA; Gedl 2004, 44-46, tabl. 24-27, 82; Skrzypek 2001, 170, ryc. 5; Rola 2011, 290).

Niezdobione guzy brązowe (tarczki), tzw. fale-re (*Phalere*) wchodzące w skład depozytu z Okonka w liczbie 5 sztuk (Ryc. 3: 3-7, 11: 3-7, 12: 3-7, 13: 3-7), można zaklasyfikować do typu Stolzenburg-Skowarcz (Sprockhoff 1956a, 265; 1956b, tabl. 60, 61; Szafranski 1955, 94-98, 191; Kostrzewski 1966, 67; Bukowski 1998, 253, 291, 294-299, ryc. 112: 8, 141, 134). Jest to jeden z trzech typów tarczki obok typów Kalisz i Morgenitz występujących na północy, od Jutlandii, wysp duńskich i Skanii, poprzez Meklemburgię i Pomorze, aż po Sambię na wschodzie (Sprockhoff 1956a, 263-269; 1956b, mapa 49; Bukowski 1998, 294, ryc. 134). Poszczególne typy różnią się między sobą przede wszystkim wielkością i kształtem.

W ramach typu Stolzenburg-Skowarcz zostały wydzielone dwie podstawowe odmiany, których zasięg w strefie południowo bałtyckiej wzajemnie się wyklucza. Okazy zaopatrzone wewnątrz w uszko są charakterystyczne dla Meklemburgii, okazy mające wewnątrz



Ryc. 9. Okonek, gm. Okonek, woj. wielkopolskie. Zapinka płytowa, odmiana z gładkimi tarczkami (fot. M. Dąbski, M. Bogacki)

Fig. 9. Okonek, Okonek Commune, Wielkopolskie Voivodeship. Plate fibula, a variety with smooth discs (Photo by M. Dąbski, M. Bogacki)

guzek-trzpień (z jakimi mamy do czynienia w przypadku depozytu z Okonka) są typowe przede wszystkim dla Pomorza (Sprockhoff 1956b, mapa 49). Ściśle określony podział terytorialny występowania tarczek poszczególnych odmian może określać również strefę ich produkcji (Bukowski 1998, 295).

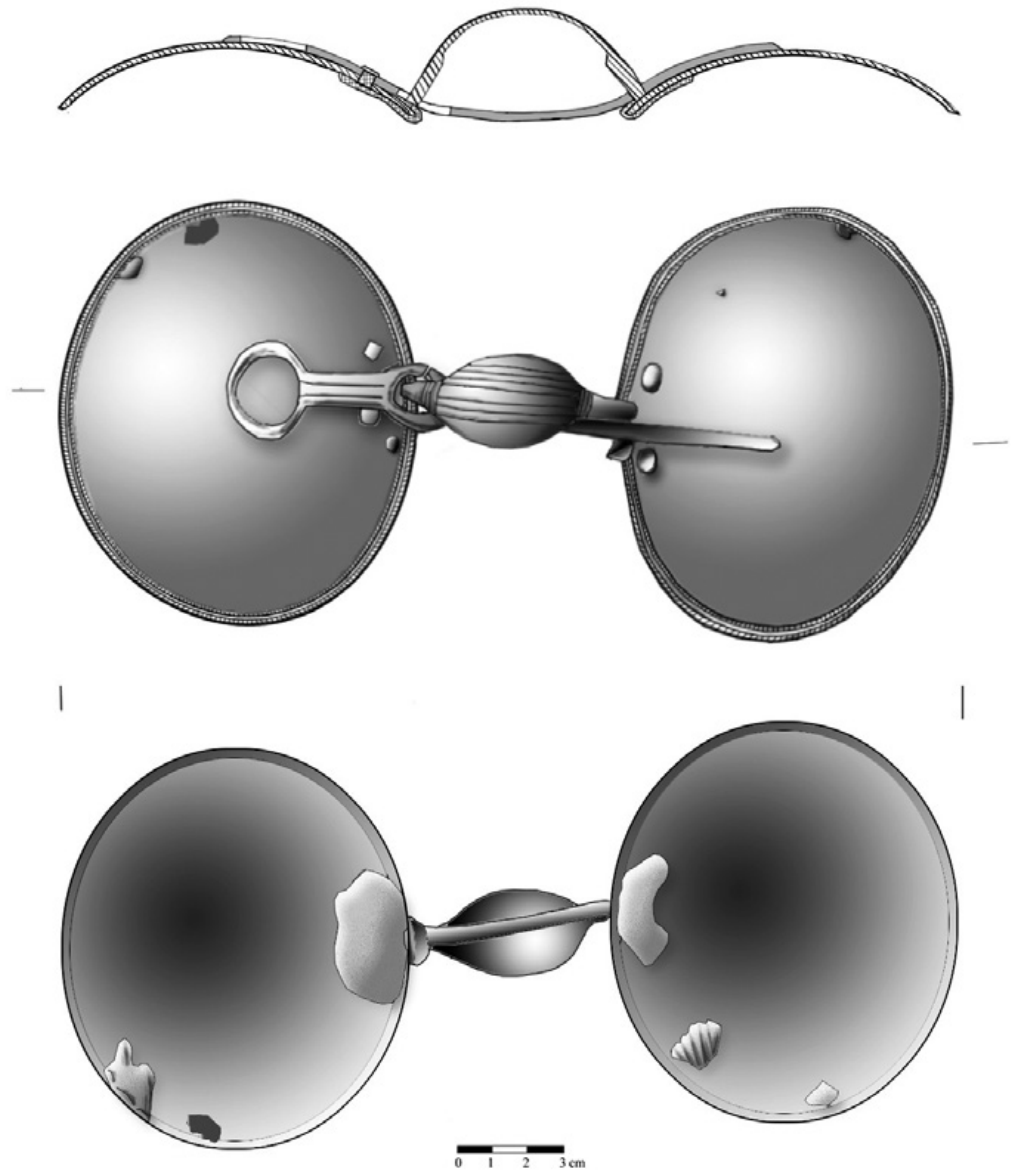
W związku z powyższym możemy uznać, że tarczki znalezione w depozycie przedmiotów brązowych z Okonka mają rodowód lokalny. Analogiczne okazy do tarczek z Okonka wchodzą w skład depozytów z Wierzchowa i Komorza w pow. szczecinieckim, Radolinka w pow. czarnkowskim, Buczka Małego w pow. złotowskim, Podgórzka, Korlina i Starego Rżyszczewia w pow. sławieńskim, Zalesia i Głowczyc w pow. słupskim, Pruskiej Karczmy i Skowarcza w pow. gdańskim (Sprockhoff 1956b, mapa 49; Bukowski 1998, 292, ryc. 134). Zwykle w depozytach występują pojedyncze sztuki, choć zdarzają się grupy tarczek.

Datowanie tarczek typu Stolzenburg-Skowarcz na Pomorzu na V OEB, poświadczającą znaleziska skarabów przede wszystkim z Wierzchowa, Głowczyc czy

z Radolinka. W ich inwentarzach znajdują się inne charakterystyczne przedmioty datujące wymienione depozyty na ten właśnie okres. Pozostałe wymienione skarby, w których skład wchodziły niezdobione guzy brązowe z trzpieniem po wewnętrznej stronie, także są datowane na V OEB (Blajer 2001, 341-354).

Kwestią otwartą pozostaje funkcja, jaką pełniły te przedmioty. W literaturze panuje pogląd, że mogły to być ozdobne elementy uprzęży końskiej lub odzieży. W wielu depozytach, jak np. w Buczku Małym, Korlinie, Starym Rżyszczewie, Pruskiej Karczmy, guzy wystąpiły razem z elementami uprzęży końskiej. Na tej podstawie uważa się, że tarczki stanowiły ozdobę takiej właśnie uprzęży (Kostrzewski 1966, 261; Larsson 1975, 221-223). W pozostałych przypadkach można przychylić się do sugestii E. Sprockhoffa (1956a, 263), że tarczki te mogły stanowić elementy odzieży lub pełnić funkcję ochronnej płytki na pierś.

Dwa ozdobne przedmioty z drutu, w formie podwójnej, masywnej tarczki spiralnej z wysuniętą pętlą (złożoną z dwóch spiętych drutów) i nałożoną nań



Ryc. 10. Okonek, gm. Okonek, woj. wielkopolskie. Zapinka płytowa, odmiana z gładkimi tarczkami (rys. M. Różycka)

Fig. 10. Okonek, Okonek Commune, Wielkopolskie Voivodeship. Plate fibula, a variety with smooth discs (Drawn by M. Różycka)

skuwką (Ryc. 3:8, 3:9, 13-15), są nielicznie reprezentowane w skarbach. Ponadto w depozytach ozdoby te występują w komplecie razem z trzecim elementem, kłamrą o kształcie romboidalnym. Płytką ta stanowi element środkowy, który za pomocą haczykowatych zaczepów łączy ozdobne elementy ze spiralnie zwiniętego drutu (Szafrński 1955, 82-84, ryc. 236-239; Sprockhoff 1956a, 225-227; 1956b, tabl. 54; Bukowski 1998, 342, 343; Gedl 2004, 162-167, tabl. 70-74, 90).

W przypadku depozytu z Okonka trzecim elementem uzupełniającym komplet jest duża, zdobiona kłamra o numerze katalogowym MZ 495/A/8 (Ryc. 3: 10, 16: 10, 17: 10). Zestawy takie funkcjonują w literaturze jako zapięcie pasa/płaszczka lub ozdoba napierśna, typ

Wierzchowo (Sprockhoff 1956a, 225-227; Gedl 2004, 165-167, tabl. 90; Kaczmarek 2012, 314). Tego rodzaju ozdoby są znane jedynie z Pomorza. Analogiczne do znalezionych w Okonku zestawy były dotychczas znane z dwóch depozytów: w Radolinku (Szafrński 1955, 82-84, 189-192, ryc. 236, 238-239; Sprockhoff 1956a, 225-227; 1956b, tabl. 54; Hansel 1997, 133-134; Gedl 2004, 162-167, tabl. 70-74, 90) oraz w Wierzchowie (Sprockhoff 1956a, 225-227; 1956b, tabl. 54; Gedl 2004, 163-167, tabl. 72, 73). Ponadto w skarbie z Rzecznicy w pow. człuchowskim odnotowano dwa ozdobne przedmioty z drutu, jeden w dobrym stanie, drugi zniszczony, obydwie bez skuwki. Wśród ozdób wchodzących w skład skarbu z Komorza w pow. szczecińskim znajduje się fragment środkowej kłamry oraz bardzo zniszczone fragmenty metalowych tarczek, natomiast w depozycie z Bobolic w pow. koszalińskim znajduje się jedynie fragmenty ozdobnej tarczki. (Gedl 2004, 166, tabl. 74).



Ryc. 11. Okonek, gm. Okonek, woj. wielkopolskie. Niezdobione guzy brązowe (tarczki) (fot. M. Dąbski, M. Bogacki)

Fig. 11. Okonek, Okonek Commune, Wielkopolskie Voivodeship. Non-ornamented large bronze bosses (discs) (Photo by M. Dąbski, M. Bogacki)

Płytki stanowiące element środkowy trzyczęściowych zestawów, pochodzące ze skarbów z Okonka, Wierzchowa i Radolinka, charakteryzują się bardzo podobnymi motywami zdobniczymi. Na środku znajduje się pas wytłoczonych guzków, na górze i na dole zaś motywy stanowiące dla siebie nawzajem odbicie lustrzane. Poszczególne motywy są interpretowane jako rząd 6 tarcz z promieniami, przedstawienia łodzi oraz stylizowane głowy ptasie (Bukowski 1998, 342, 343). Na płytce z Okonka, podobnie jak na okazie z Wierzchowa, brak jest natomiast stylizowanych postaci ludzkich obecnych na zabytku z Radolinka. Trudno więc określić, czy elementy dekoracyjne obecne na egzemplarzu z Okonka niosą jakąś symboliczną treść, czy są wyrazem panującej ówczesnie mody i pełnią jedynie funkcję ozdobną. Elementy zdobnicze pokrywające płytki należą do motywów charakterystycznych zarówno dla strefy nordyjskiej, jak i Pomorza (Bukowski 1998, 343). E. Sprockhoff (1956a, 225) podkreśla związek omawianych trzyczęściowych kompletów z zapinkami typu Spindlersfeld. Dotyczy to przede wszystkim płytki łączącej, zbliżonej formą do kabłąka zapinki typu Spindlersfeld. Bardzo podobne są również motywy zdobnicze – okrągłe wypukłości i ornament.

Tęgo typu zestawy mogą wywodzić się ze starszych zabytków, tzw. „małych zapiec pasa/płaszcz” (*kleine Mantelschliessen*) (długość 14-15 cm), w których skład wchodziła podłużna blaszka i dwie zawieszki binoklowate, znane m.in. ze znalezisk w Ostrowicach

w pow. gryfickim, Nowym Łowiczu w pow. drawskim lub Storkowie w pow. stargardzkim (Gedl 2004, 163-165, tabl. 70-71, 90). Zabytki te są datowane na III OEB bądź początek IV OEB. W przypadku skarbów z Nowego Łowicza oraz Storkowa na płytce łączącej znajdują się zdobienia głównie w formie guzków.

Analizując trójczłonowy zestaw z Okonka na podstawie przedstawionych analogii, możemy przypuszczać, że jest to wytwór lokalnych warsztatów pomorskich o znacznie starszych tradycjach, w których zostały wykorzystane nordyjskie motywy zdobnicze. Przedmioty te na podstawie analizy porównawczej można datować na V OEB.

Kwestią niewyjaśnioną pozostaje jednak funkcja, jaką mogła pełnić owa trzyczęściowa ozdoba. Jeżeli złożymy całość w taki sposób, jak sugerują to autorzy dotychczasowych opracowań, to długość całego zestawu wynosi ok. 58 cm, co stawia pod znakiem zapytania możliwość noszenia go na przykład w górnej części klatki piersiowej. W rozstrzygnięciu zagadki zastosowania tych elementów razem lub osobno zapewne pomogą w przyszłości badania z zakresu archeologii eksperymentalnej. Należy również zwrócić uwagę na to, że ozdobna



Ryc. 12. Okonek, gm. Okonek, woj. wielkopolskie. Niezdobione guzy brązowe (tarczki) (fot. M. Dąbski, M. Bogacki)

Fig. 12. Okonek, Okonek Commune, Wielkopolskie Voivodeship. Non-ornamented large bronze bosses (discs) (Photo by M. Dąbski, M. Bogacki)

blaszka jest bardzo delikatna, cienka i w przekroju płasko wklęsła. Ozdobne elementy z drutu są raczej masywne, w przekroju płasko wklęsłe, ciężkie. Trudno wyobrazić sobie, w jaki sposób elementy te mogły być przytwierdzone do odzieży i na niej noszone. Przy każdym dotknięciu metalowych ozdób, tarczki w formie skręconego drutu poruszają się i wibrują jak sprężyny, co potęguje wrażenie ich trójwymiarowości. Być może, jak w przypadku wielu ozdób, tego typu przedmioty nie musiały być praktyczne. Nakładane tylko w szczególnych okazjach miały pokazywać prestiż i pozycję społeczną ich właściciela.

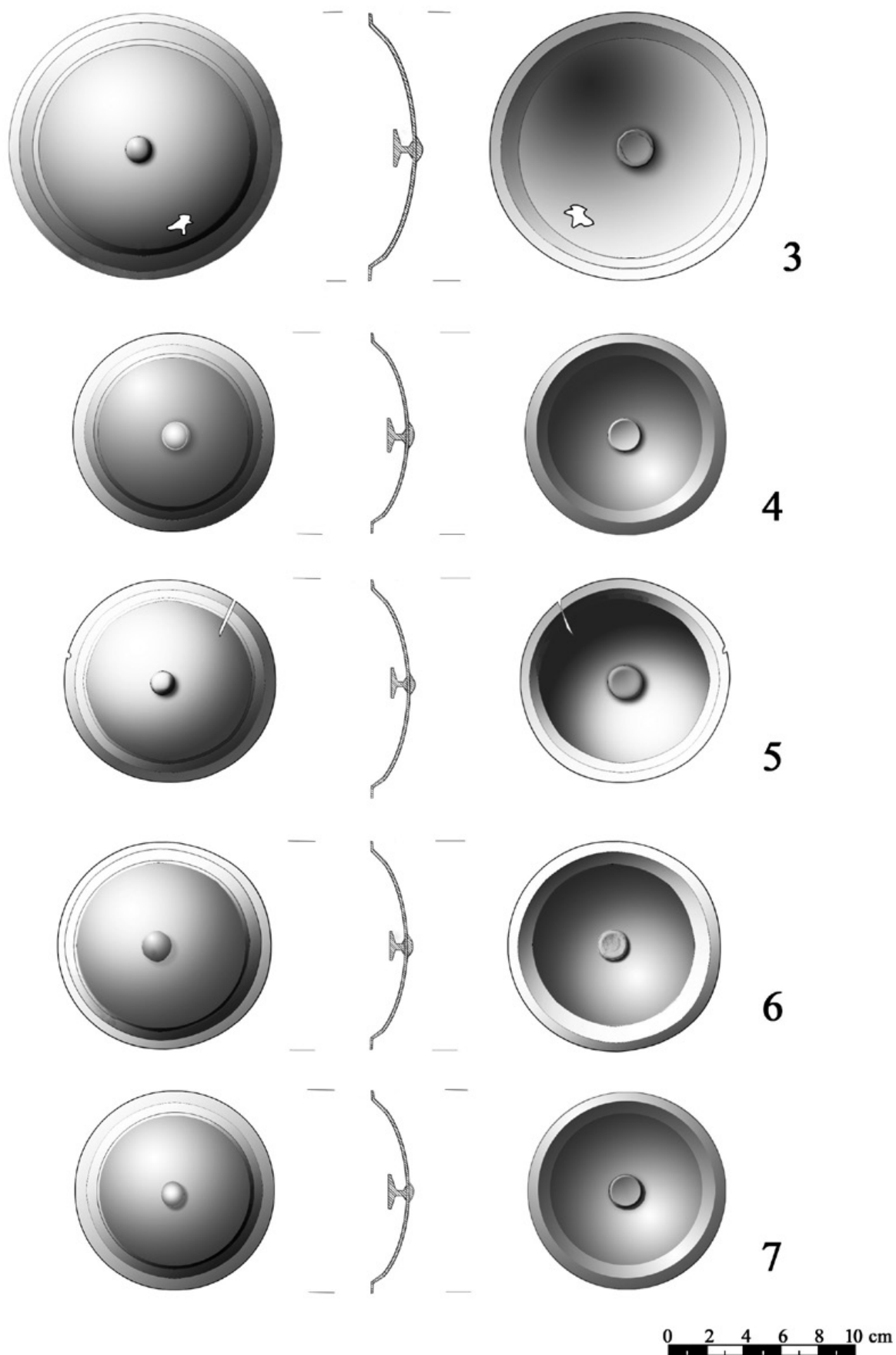
Do kategorii klamer należą również wchodzące w skład depozytu z Okonka dwie mniejsze płytki zagięte uszkowato na końcach (Ryc. 3: 11-12, 17: 11-12, 18: 11-12, 20) (Szafranski 1955, 81-83; Sprockhoff 1956a, 225-226; 1956b, tabl. 54; Hansel 1997, 133-134; Bukowski 1998, 342, 343; Gedl 2004, 165-167, tabl. 75, 90). Mogły one stanowić elementy składowe (kabląki) kolejnych trzyczęściowych ozdób, takich jak ta opisywana powyżej, jednak o mniejszych płytkach środkowych (Bukowski 1998, 343). W żadnym z odkrytych

dotychczas depozytów, obok klamer nie znalazły się dodatkowe ozdobne elementy z drutu do kompletu.

Podobne płytki, określane jako przynależne do typu Radolinek (po dwie w danym depozycie), znaleziono dotychczas w trzech skarbach: z Wierzchowa, Radolinka i Komorza (Gedl 2004, 167, tabl. 90). Wszystkie okazy mają podobne rozmiary, na płytkach znajdują się zbliżone stylistycznie motywy zdobnicze. Dominującym elementem zdobniczym są trzy koliste wypukłości wybijane od spodu, biegnące wzdłuż dłuższej osi i otaczający je mniej lub bardziej rozbudowany ornament.

Tak jak pozostałe przedmioty z Okonka także wspomniane klamry są prawdopodobnie wytworami lokalnych warsztatów działających na Pomorzu w V OEB, wykorzystujących ornamentykę zapożyczoną ze strefy nordyjskiej.

Należy zwrócić uwagę na to, że w inwentarzach skarbów z Wierzchowa i Radolinka, podobnie jak w przypadku depozytu z Okonka, obok dwóch mniejszych płytek znalazła się płytka większa oraz ozdobne elementy z drutu (opisane powyżej). Prawdopodobnie taka sytuacja mogła mieć miejsce również w przypadku skarbu z Komorza (mamy dwie mniejsze płytki i fragmenty trójczłonowej ozdoby). Można zatem domniemywać, że trzy płytki (większa i dwie mniejsze) oraz dwa ozdobne elementy z drutu stanowią części jednego zestawu ozdób.



Ryc. 13. Okonek, gm. Okonek, woj. wielkopolskie. Niezdobione guzy brązowe (tarczki) (rys. M. Różycka)

Fig. 13. Okonek, Okonek Commune, Wielkopolskie Voivodeship. Non-ornamented large bronze bosses (discs) (Drawn by M. Różycka)

■ UWAGI KOŃCOWE

Na podstawie analizy całego zespołu przedmiotów brązowych z Okonka można datować znalezisko na V OEB. Jest to depozyt jednorodny, składający się z samych ozdób, niewątpliwie będących dziełem twórcy/twórców biegłych w obróbce brązu. Szczególną uwagę zwracają przede wszystkim zdobienia. Widać to na przykładzie zapinek i klamer oraz ozdób spiralnych charakteryzujących się równym skreśtem, liczbą zwojów i zbliżonymi proporcjami. Odkryte przedmioty reprezentują stylistykę właściwą dla metalurgii nordyjskiej, dość powszechną na Pomorzu w późnej epoce brązu. Są to prawdopodobnie wytwory lokalnych warsztatów działających na Pomorzu w V OEB, które wykorzystywały ornamentykę zapożyczoną ze strefy nordyjskiej.

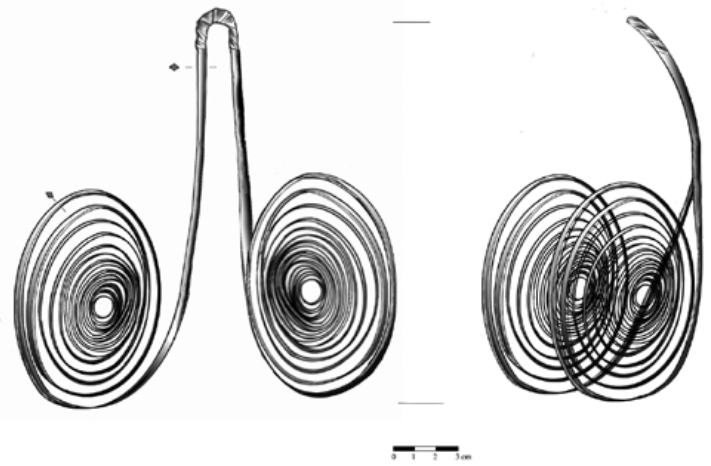
V OEB to faza, w której na Pomorzu zdeponowano najwięcej skarbów brązowych. Ocenia się, że aż 2-3 razy więcej niż w poprzednim okresie (IV OEB). Uwagę zwraca także wyższa jakość wyrobów wchodzących w skład ich inwentarzy (Bukowski 1998, 251). Przedmioty brązowe odkryte w ponad 200 skarbach z tego okresu reprezentują bardzo szerokie spektrum typologiczne (Blajer 2001, 283). Trudno jest jednak ocenić, czy jest to proste odzwierciedlenie wzrostu znaczenia tego metalu w różnych dziedzinach kultury materialnej, czy także odbicie zjawisk mających swoje uwarunkowania w symbolicznej sferze kultury (Blajer 2001, 285).

Analizując częstotliwość występowania poszczególnych przedmiotów wchodzących w skład skarbu



Ryc. 15. Okonek, gm. Okonek, woj. wielkopolskie. Ozdobna spirala, ze skuwką (fot. M. Dąbski, M. Bogacki)

Fig. 15. Okonek, Okonek Commune, Wielkopolskie Voivodeship. Decorative spiral with a ferrule (Photo by M. Dąbski, M. Bogacki)



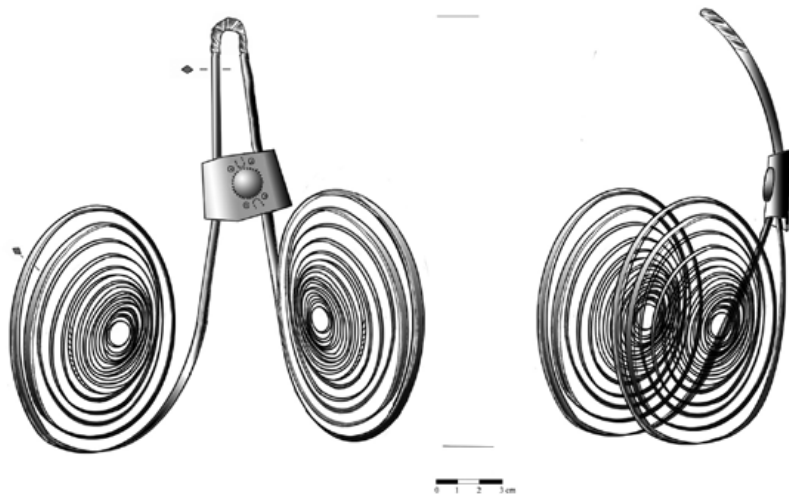
Ryc. 14. Okonek, gm. Okonek, woj. wielkopolskie. Ozdobna spirala (rys. M. Różycka)

Fig. 14. Okonek, Okonek Commune, Wielkopolskie Voivodeship. Decorative spiral (Drawn by M. Różycka)

z Okonka w zestawach innych skarbów z V OEB, możemy stwierdzić, że są wśród nich przedmioty, dla których są znane liczne analogie na całym Pomorzu (falery i zapinka o gładkich tarczach). Inne typy ozdób znajdują analogie głównie w depozytach z Pomorza Środkowego (np. zapinka typu Spindlersfeld – występująca w 10 skarbach). Znalezisko z Okonka zawierało też przedmioty unikatowe, dla których do tej pory znanych jest niewiele analogii (są one zlokalizowane na niewielkim obszarze). Chodzi przede wszystkim o powtarzanie się tej samej grupy elementów (3 klamry i 2 ozdoby ze skreśconego drutu). Taki „garnitur” ozdób jest znany tylko z 3 depozytów: z Radolinka, Wierzchowa i najprawdopodobniej z Komorza. Na szczególną uwagę zasługuje fakt, że wszystkie cztery miejsca, w których znaleziono w/w zestawy, znajdują się w niewielkiej odległości od siebie, na terenie położonym we wschodniej części Pojezierza Wałeckiego ograniczonej od południa Doliną Noteci, od wschodu korytem Gwdy, a od zachodu Drawy. Brak jest znanych analogii dla tych przedmiotów oraz ich zestawów z innych terenów.

Na obecnym etapie badań za mało jest przesłanek, aby jednoznacznie odpowiedzieć na pytanie, czy jest to ślad funkcjonowania lokalnej pracowni brązowniczej i istnienia charakterystycznych dla niej wzorów. Może jest to ślad manifestującej się w kulturze materialnej lokalnej tradycji związanej np. z wierzeniami zamieszkującej ten teren grupy kultury.

Brak szczegółowych informacji na temat kontekstu znalezienia podobnych depozytów utrudnia analizę. Nie jesteśmy w stanie porównać ze sobą miejsca i sposobu deponowania czterech podobnych do siebie skarbów. Oprócz skarbu z Okonka, o którym wiemy, że został znaleziony na zboczu niewielkiego wzniesienia,



Ryc. 16. Okonek, gm. Okonek, woj. wielkopolskie. Ozdobna spirala, ze skuwką (rys. M. Różycka)

Fig. 16. Okonek, Okonek Commune, Wielkopolskie Voivodeship. Decorative spiral with a ferrule (Drawn by M. Różycka)

posiadamy informacje, iż skarb z Radolinka znajdował się u stóp wzgórza nad Notecią, na skarb z Wierzchowa natknięto się podczas kopania torfu (miejsce po zarośniętym jeziorze lub mokradle), a o skarbie z Komorza wiemy jedynie, że wykopano go z ziemi (Blajer 2001, 346, 349, 353).

Otwarte pozostaje także pytanie o motyw ukrycia depozytu z Okonka. Liczne uszkodzenia, ślady napraw i przetarcia wskazują na to, że przedmioty te zostały ukryte dopiero po pewnym czasie ich użytkowania. Można zatem zakładać, że żaden z nich nie służył jedynie kumulacji kapitału lub nie stanowił wyrobu zamówionego wyłącznie z myślą o złożeniu go w ziemi (np. jako rodzaj ofiary). Fenomenowi występowania skarbów przedmiotów metalowych nie można zapewne wytłumaczyć jedną przyczyną. Stanowią one najprawdopodobniej

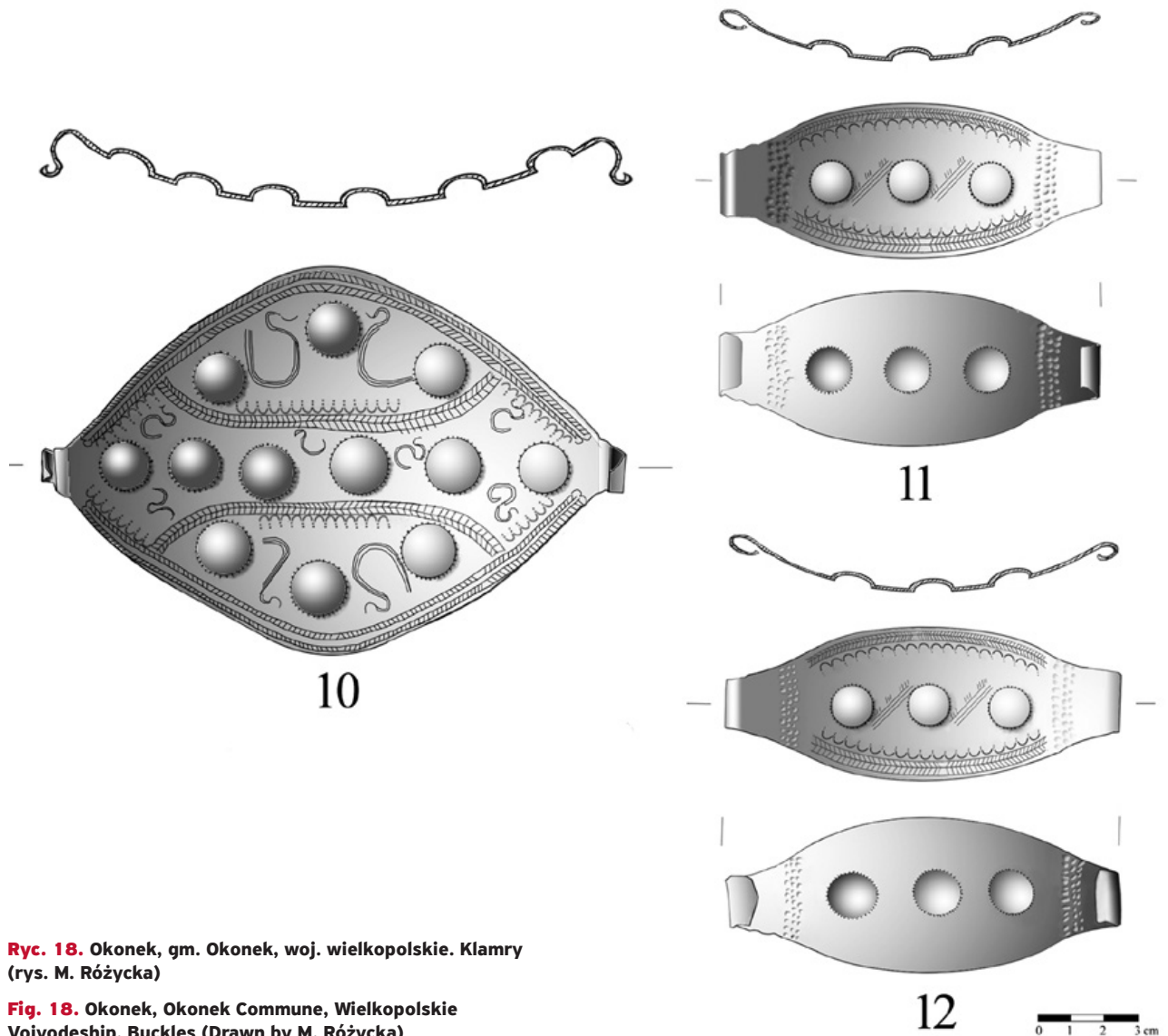
śląd różnych zjawisk i procesów powiązanych z aktywnością gospodarczą i religijną lokalnej społeczności. Należy liczyć się z tym, że uwarunkowania społeczne i kultowe odegrały tu istotną rolę (Blajer 2001, 310). Dla V OEB nie jesteśmy w stanie wskazać konkretnej przyczyny deponowania skarbów na Pomorzu. Brak uchwytanych archeologicznie śladów najazdu lub lokalnego konfliktu przemawia przeciwko zbyt pochopnemu objaśnianiu fenomenu deponowania skarbów przyczynami polityczno-militarnymi (Blajer 2013, 122).

Skarb z Okonka został ukryty na zboczu wzniesienia. Przedmioty brązowe zakopano w glinianym naczyniu. W tym wypadku możemy wykluczyć środowisko wodne jako miejsce składania darów ofiarnych bóstwom i innym istotom nadprzyrodzonym. Jednak w tradycji antycznej i wczesnohistorycznej to z kolei szczyty gór



Ryc. 17. Okonek, gm. Okonek, woj. wielkopolskie. Klamry (fot. M. Dąbski, M. Bogacki)

Fig. 17. Okonek, Okonek Commune, Wielkopolskie Voivodeship. Buckles (Photo by M. Dąbski, M. Bogacki)



Ryc. 18. Okonek, gm. Okonek, woj. wielkopolskie. Klamry (rys. M. Różycka)

Fig. 18. Okonek, Okonek Commune, Wielkopolskie Voivodeship. Buckles (Drawn by M. Różycka)

czy głązy mogły być miejscem spotkania człowieka z siłami nadprzyrodzonymi (Błajer 2008, 270). Być może istotny również był sposób deponowania przedmiotów i ich dobór. Grupowanie się podobnych depozytów na niewielkim obszarze może stanowić ślad nieznanych dziś lokalnych praktyk religijnych lub sposobów postępowania wyróżniających okolicznych mieszkańców na tle całego regionu.

Należy m.in. brać pod uwagę poglądy, że skarby w znacznej mierze mogły stanowić odbicie pewnych zachowań ze sfery kultury społecznej. Ich ukrycie mogło służyć rywalizacji prestiżowej, polegającej na ostentacyjnym niszczeniu czy pozbywaniu się pewnych dóbr dla utrzymania lub zdobycia uznania i tym samym wysokiej rangi jednostek i grup (Błajer 2001, 261-298).

Być może w tym przypadku mogło chodzić o działania, które można określić mianem „tabuizacji” (Błajer 2008, 270), tj. o usunięcie pewnych przedmiotów w celu uchronienia ich przed profanacją lub/i dla uniknięcia

ich szkodliwego działania. Biorąc pod uwagę fakt, że groby z omawianego okresu są stosunkowo ubogo wyposażone, ale skarby szczególnie bogate (Błajer 2001, 286), byłyby to być może ofiary zastępcze za dar grobowy dla zmarłych – składane nie w grobach, lecz w innych miejscach.

Na obecnym stanie badań nie ma możliwości wpisania naszego skarbu w lokalną sieć osadniczą ludności kultury łużyckiej. To zadanie powinno być jednak podjęte w przyszłości.

Jak sugeruje M. Maciejewski (2016, 79-80), który dokonuje podziału miejsc deponowania skarbów na 4 kategorie, to właśnie obszary wysoczyzn mają największy potencjał dla badania relacji między siecią osadniczą a znaleziskami przedmiotów z metali. Być może przyszłe badania odpowiedzą na pytanie, czy należy przyjąć tezę Maciejewskiego mówiącą o tym, że miejsca składania depozytów wybierane były zgodnie z respektowanymi normami kulturowymi w odniesieniu do sieci



Ryc. 19. Okonek, gm. Okonek, woj. wielkopolskie. Klamra większa, zbliżenie na zdobienia (fot. M. Dąbski, M. Bogacki)

Fig. 19. Okonek, Okonek Commune, Wielkopolskie Voivodeship. The larger buckle with a close-up of ornamental elements (Photo by M. Dąbski, M. Bogacki)



Ryc. 20. Okonek, gm. Okonek, woj. wielkopolskie. Klamra mniejsza (obiekt 11), zbliżenie na zdobienia (fot. M. Dąbski, M. Bogacki)

Fig. 20. Okonek, Okonek Commune, Wielkopolskie Voivodeship. The smaller buckle (feature 11) with a close-up of ornamental elements (Photo by M. Dąbski, M. Bogacki)

osadniczej. Czy również w przypadku skarbu z Okonka mamy do czynienia z miejscem położonym między obszarami zasiedlonymi lub w strefie marginalnej skupiska osadniczego, czy też depozyt ukryto w miejscu, które można łączyć z lokalnymi szlakami oraz szlakami dalekosiężnymi (Maciejewski 2016, 156-158).

Skarb z Okonka zwraca uwagę na grupę podobnych depozytów z Pomorza, których specyfika z pewnością wymaga dalszych badań. Zapewne w przyszłości nowych informacji na ten temat dostarczą kolejne odkrycia z obszarów leśnych, które dotychczas nie zostały dostatecznie rozpoznane.

Bibliografia

- Blajer W. 2001. *Skarby przedmiotów metalowych z epoki brązu i wczesnej epoki żelaza na ziemiach polskich*. Kraków: Księgarnia Akademicka.
- Blajer W. 2008. Skarby w archeologii - utracone dziedzictwo czy zabezpieczony los? *Alma Mater. Numer specjalny*, 267-270.
- Blajer W. 2013. *Młodsza epoka brązu na ziemiach polskich w świetle badań nad skarbami*. Kraków: Towarzystwo Wydawnicze „Historia Iagiellonica”.

- Bukowski Z. 1998. *Pomorze w epoce brązu w świetle dalekosiężnych kontaktów wymiennych* (= *Seria Monografii – Gdańskie Towarzystwo Naukowe* 104, *Prace Komisji Archeologicznej – Gdańskie Towarzystwo Naukowe* 12). Gdańsk: Gdańskie Towarzystwo Naukowe.

- Fogel J. 1988. „Import” nordyjski na ziemiach polskich u schyłku epoki brązu (= *Archeologia – Uniwersytet im. Adama Mickiewicza w Poznaniu* 30). Poznań: Wydawnictwo Naukowe UAM.

- Gedl M. 2004. *Die Fibeln in Polen* (= *Praehistorische Bronzefunde* 14/10). Stuttgart: Franz Steiner Verlag.
- Hänsel A., Hänsel B. 1997. *Gaben an die Götter. Schätze der Bronzezeit Europas* (= *Bestandskataloge Band 4*). Berlin: Staatliche Museen zu Berlin.
- Kaczmarek M. 2012. *Epoka brązu na Nizinie Wielkopolsko-Kujawskiej w świetle interregionalnych kontaktów wymiennych* (= *Prace Komisji Archeologicznej – Poznańskie Towarzystwo Przyjaciół Nauk. Wydział Historii i Nauk Społecznych* 28). Poznań: Wydawnictwo Poznańskiego Towarzystwa Przyjaciół Nauk.
- Kostrzewski J. 1958. *Kultura łużycka na Pomorzu*. Poznań: Państwowe Wydawnictwo Naukowe.
- Kostrzewski J. 1966. *Pradzieje Pomorza*. Wrocław: Zakład Narodowy im. Ossolińskich.
- Larsson L. 1975. The Fogdarp find. A hoard from, the Late Bronze Age. *Meddelanden 1973-1974*, 169-238.
- Maciejewski M. 2016. *Metal-Granica-Rytuał. Badania nad depozytami przedmiotów metalowych w kontekście sieci osadniczej* (= *Archaeologia Bimaris. Monografie* 7). Poznań: Wydawnictwo Nauka i Innowacje.
- Maraszek R. 1998. *Spätbronzezeitliche Hortfunde entlang der Oder* (= *Universitätsforschungen zur prähistorischen Archäologie* 49). Bonn: In Kommission bei Dr. Rudolf Habelt GmbH.
- Podgórski J. 1993. Fragment zapinki szpindlersfeldzkiej z Pączewa w woj. gdańskim W: F. Rożnowski (red.), *Miscellanea Archaeologica Thaddaeo Malinowski Dedicata*. Słupsk: Sorus, 305-311.
- Rola J. 2011. Skarb ze Skórki gm. Krajenka. *Sprawozdania Archeologiczne* 63, 285-319.
- Skrzypek I. 1999. *Sprawozdanie z archeologicznych badań weryfikacyjnych i powierzchniowych prowadzonych w ramach „Archeologicznego Zdjęcia Polski” na obszarze nr 28-26 i 29-26, gm. Okonek, woj. wielkopolskie*. Piła (Archiwum Wojewódzkiego Urzędu ochrony Zabytków w Poznaniu, Delegatura w Pile).
- Skrzypek I. 2001. Nie odzyskany skarb? *Koszalińskie Zeszyty Muzealne* 23, 169-183.
- Sprockhoff E. 1938. *Die Spindlersfelder Fibel. Ein Beitrag zum Verlauf der germanisch-illyrischen Grenze in Ostdeutschland* (= *Marburger Studien*). Darmstadt, 205-233; Ryc. 82-100.
- Sprockhoff E. 1956a. *Jungbronzezeitliche Hortfunde der Südzone des Nordischen Kreises (Periode V)* (= *Römisch-Germanisches Zentralmuseum zu Mainz. Katalog* 16). 1. Mainz: Verlag des Römisch-Germanischen Zentralmuseums.
- Sprockhoff E. 1956b. *Jungbronzezeitliche Hortfunde der Südzone des Nordischen Kreises (Periode V)* (= *Römisch-Germanisches Zentralmuseum zu Mainz. Katalog* 16). 2. Mainz: Verlag des Römisch-Germanischen Zentralmuseums.
- Szafrński W. 1955. *Skarby brązowe z epoki wspólnoty pierwotnej (IV i V okres epoki brązowej) w Wielkopolsce* (= *Biblioteka Archeologiczna* 6). Wrocław: Ossolineum.

Summary

Agata Trzop-Szczypiorska

A hoard from Okonek, Złotów District, Wielkopolskie Voivodeship

In spring 2015, during sapper survey and clearance within the project “*Reclamation for natural purposes of degraded military training grounds and military areas managed by the State Forests National Forests Holding*”, in the Forest District of Okonek, Okonek Commune, Złotów District, Wielkopolskie Voivodeship, one of the sappers informed an archaeologist monitoring that area of an unprecedented discovery. During the verification of the signal from a metal detector, a set of 12 bronze ornaments deposited in a clay vessel was found about 30 cm below the ground.

The vessel was deposited at a depth of up to 75 cm from the original surface of the ground. The objects were arranged to fit the shape of the vessel. Apart from the pit where the vessel had been placed, no other cultural layer was identified. Directly underneath the humus layer, there was a layer of undisturbed soil in the form of loose, yellow sand. Unfortunately, the vessel containing the hoard, made from poorly baked clay, was beyond rescue.

The hoard consists of 12 complete bronze objects (Fig. 3):

- fibula of Spindlersfeld type, Kopaniewo variety (Gedl 2004, 34-35, tables 17-19) (Fig. 3:1ABCDE, 4, 5; MZ 495/A/1),
- plate fibula, a variety with smooth discs (*Plattenfibel*) (Fig. 3: 2AB, 9, 10; MZ 495/A/2).
- five unornamented bronze bosses (discs), the so-called Phaleres of the Stolzenburg-Skowarcz type (Sprockhoff 1956a, 265; Sprockhoff 1956b, tables 60-61; Bukowski 1998, 291, 294-299, fig. 112:8, 141, 134).
- two ornamental objects made of wire, each in the form of a double, massive, spiral disc with a protruding loop (Fig. 3:8, 3:9),
- rhomboidal buckle (*Mantelschliessen*) (Kostrzewski 1958, 76-77, Gedl 2004, 165-166, table 72-73) (fig. 3:10, 17:10, 18:10; MZ 495/A/8).
- two oval buckles (*Mantelschliessen*), Radolinek type (Gedl 2004, 167, table 75).

The analysis of the entire assemblage suggests that it can be dated to the 5th period of the Bronze Age. It is a homogeneous deposit, consisting exclusively of ornaments. Beyond any doubt, they must have been produced by a craftsman or

craftsmen highly skilled in bronze metallurgy. Their remarkable ornamental elements deserve special attention, especially in the case of the fibulae, buckles and spiral ornaments characterized by an even twist, number of twists and similar proportions. The unearthed objects represent a specific style of Nordic metallurgy, quite common in Pomerania in the late Bronze Age. It is difficult to determine if these items were imported or if they were produced by local metallurgical workshops operating in the above-mentioned area at that time.

The lack of any detailed information on the context of discovery of similar deposits in the region makes the analysis all the more difficult. We are unable to compare sites with four similar hoards in terms of the way and place of deposition. Apart from the hoard from Okonek, which is known to have been found on a slope of a small hill, we know that the one from Radolinek lay at the foot of a hill adjacent to the Noteć River and that the hoard from Wierzchowo was discovered during peat extraction (presumably in a former lake or swamp, now overgrown). All that we know about the hoard from Komorze is that it has been dug out from the ground (Blajer 2001, 346, 349, 353). Also, the reason for hiding the deposit from Okonek remains an open question.

Many traces of damage, repairs and abrasions, indicate that the objects were hidden only after having been in use for some time. Therefore, it can be assumed that none of them were intended to serve as an accumulation of capital nor that they had been ordered exclusively to be deposited in the ground (e.g. as a kind of a sacrifice).

In the case of the 5th period of the Bronze Age, we have not been able to identify any specific reason for depositing hoards in Pomerania. The lack of archaeological evidence for an invasion or a local conflict speaks against too hasty explanations of the phenomenon with political and military causes (Blajer 2013, 122).

Research to date has not provided any evidence that the hoard is related to the local settlement network of the people of the Lusatian culture. However, this task should be undertaken in the future.

As suggested by Maciejewski, who divides hoard deposition sites into 4 categories, it is the upland areas that have the greatest potential for investigating the relation between the settlement network and the discoveries of metal objects (Maciejewski 2016, 79-80).

Perhaps future research will determine if Maciejewski's hypothesis, according to which deposition sites were chosen in accordance with the respected cultural norms with regard to the settlement network, is to be accepted. In the case of the hoard from Okonek, are we also dealing with a site located between populated areas or in the marginal zone of the settlement complex, or was the deposit hidden in a place which can be associated with local or long-distance routes? (Maciejewski 2016, 156-158).

The hoard from Okonek points at a number of similar deposits from Pomerania, the specific character of which certainly requires further research. Undoubtedly, in the future, new discoveries from still insufficiently surveyed forest areas will provide new information on this issue.

■