

Tomasz Włodarski*

Sprawozdanie z ratowniczych badań archeologicznych na wielokulturowej osadzie oraz cmentarzysku z okresu rzymskiego w Deszcznie, stanowisko 14, gm. loco, woj. lubuskie

Abstract

Włodarski T. 2013. Report from rescue archaeological excavations in the multi-cultural settlement and burial ground from the Roman period in Deszczno, site 14, loco commune, lubuskie voivodeship. *Raport 8, 245-265.*

The article presents the results of the rescue archaeological excavations at the multi-cultural site 14 in Deszczno. The investigations covered an area of ca 83 ares and revealed relics from settlements from the Bronze Age, late Roman influence period, early Middle Ages – phases C and D, as well as early modern period. Moreover, a burial ground of the Luboszyce culture was recorded and dated to phases B2/C1 – C1a of the Roman period.

Keywords: Lusatian culture, Luboszyce culture, Early Iron Age, Roman period, Early Middle Ages, early modern period, settlement, burial ground

Wyniku ratowniczych badań wykopaliskowych na wielokulturowym stanowisku 14 w Deszcznie, gm. loco, pow. Gorzów Wielkopolski, odkryto ślady osadnictwa z epoki brązu, okresu wpływów rzymskich, wczesnego średniowiecza i okresu nowożytnego. Badania prowadzone były w trzech etapach, od 18 do 27 października 2007 roku, od 7 do 27 maja i od 24 października do 20 grudnia 2008 roku, przez Ośrodek Naukowo-Konserwatorski Pracownia Konserwacji Zabytków w Poznaniu. Kierownikiem prac w pierwszym etapie był mgr Andrzej Wójcik, w dwóch kolejnych badania prowadzone były przez autora sprawozdania.

Omawiane stanowisko leży w Kotlinie Gorzowskiej (Ryc. 1) na podłożu zbudowanym z piasków różnej genezy. Działka, na której prowadzono badania, położona jest na niewielkim przewyższeniu, słabo wyodrębniającym się z otoczenia. Obszar badań wyznacza od północnego wschodu granica inwestycji, a od południowego zachodu – lokalna droga żuźłowa. Część stanowiska została zniszczona podczas budowy domu i budynków gospodarczych. W najbliższym krajobrazie

dominują rozległe doliny. Stanowisko zlokalizowane zostało w czasie badań powierzchniowych w 1987 roku, które powtórzono w 2006 w związku ze wstępnym rozpoznaniem terenu, poprzedzającym planowaną budowę drogi ekspresowej S-3, na odcinku Gorzów Wielkopolski – Międzyrzecz.

Łącznie przebadano powierzchnię 83,2 ara, rejestrując 468 obiektów archeologicznych (Ryc. 2). W 243 zarejestrowano materiał zabytkowy, na podstawie którego wyodrębniono następujące fazy osadnicze: epoka brązu – okres halsztacki C, D; przełom starszego i młodszego okresu rzymskiego, wczesne średniowiecze; okres nowożytny. Z badań pozyskano łącznie około 9936 fragmentów naczyń, w tym 7080 z obiektów.

■ OSADA KULTURY ŁUŻYCKIEJ

Na podstawie ułamków naczyń glinianych znalezionych w wypełniskach, 78 obiektów nieruchomych łączyć możemy z kulturą łużycką. Zlokalizowane one były głównie w centralnej, najwyższej części stanowiska, choć pojedyncze znajdowały się również poza tym obszarem. Wyróżniono kilka kategorii charakterystycznych

* e-mail: wlodarskit@googlemail.com



Ryc. 1. Deszczno, stan. 14, gm. loco, woj. lubuskie. Lokalizacja stanowiska

Fig. 1. Deszczno, site 14, loco commune, lubuskie voivodeship. Location of the site

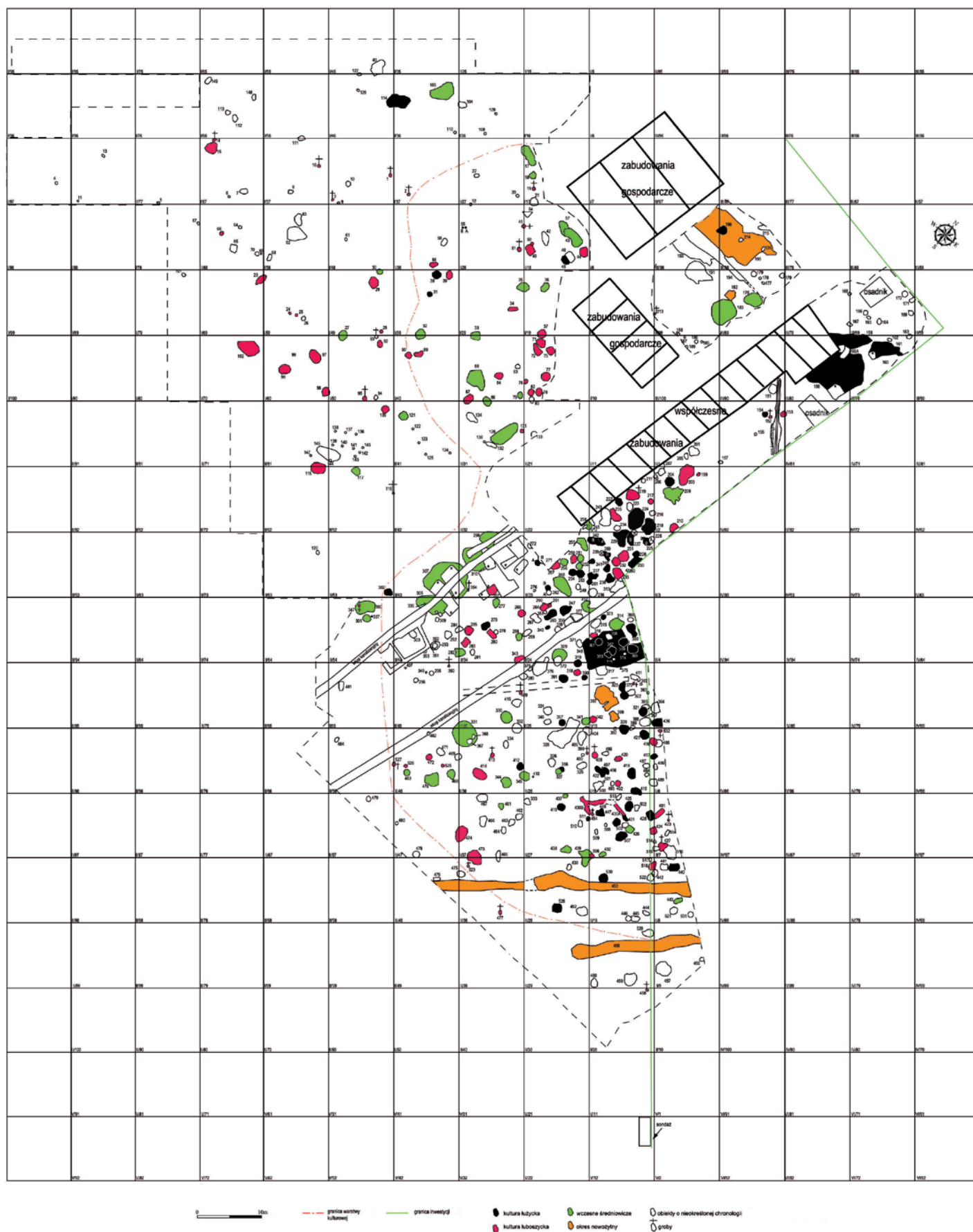
dla osad, tj. obiekty mieszkalne, palenisko, jamy oraz dołki posłupowe.

Prawdopodobnie ślady konstrukcji o charakterze mieszkalnym pozostawił po sobie budynek naziemny. Nie udało się uchwycić negatywów ewentualnych fundamentów – belek nośnych, a także śladów innych elementów konstrukcyjnych, z wyjątkiem dwóch dołków posłupowych. Ślad po budynku zachował się w kształcie zbliżonym do prostokąta z przedsionkiem w części północno-wschodniej i o nieregularnym profilu, zbliżonym do nieckowatego o miąższości nie przekraczającej 20 cm. Wypełnisko stanowiła próchnica przemieszana z piaskiem ilastym i materiałem ceramicznym. Poniżej wypełniska, oprócz wspomnianych dołków posłupowych, odkryto 6 kolejnych obiektów, w tym 2 jamy zasobowe (obiekty 359, 373), które za J. Michalskim należałoby interpretować jako piwniczki (Michalski 1983, 156). Funkcji pozostałych 4 nie udało się określić. Obiekt 196 zinterpretowano jako palenisko. Wyróżniono go ze względu na obecność w jego wypełnisku przepalonych kamieni, zarówno na powierzchni jak i wewnątrz, dużej ilości spalenizny

i węgla drzewnych. Stan zachowania większości obiektów utrudnia ich poprawną interpretację. Przykładem niech będzie obiekt 228 (Ryc. 3:1) zachowany w części przyspągowej. Prawdopodobnie była to jama zasobowa. Świadczyć o tym mogą liczne ułamki naczyń oraz fragmenty wazy (Ryc. 6:1-3). Pierwotnie dna prawdopodobnie wyłożone były drewnianymi deseczkami, korą bądź słomą. Zabieg taki miał na celu poprawę izolacji. W jednym przypadku (obiekt 38) dno utwardzone zostało gliną. W obiektach 373 i 436 znaleziono łącznie około 115 ułamków naczyń zasobowych oraz 3 czarki zachowane niemal kompletnie (Ryc. 8:4-7). Ostatni, o numerze 421, nie posiadał żadnej z wymienionej wyżej cech, jednak w profilu zachował kształt zbliżony do trapezowatego, co również jest cechą charakterystyczną tego rodzaju obiektów. Funkcji 61 obiektów nie udało się określić.

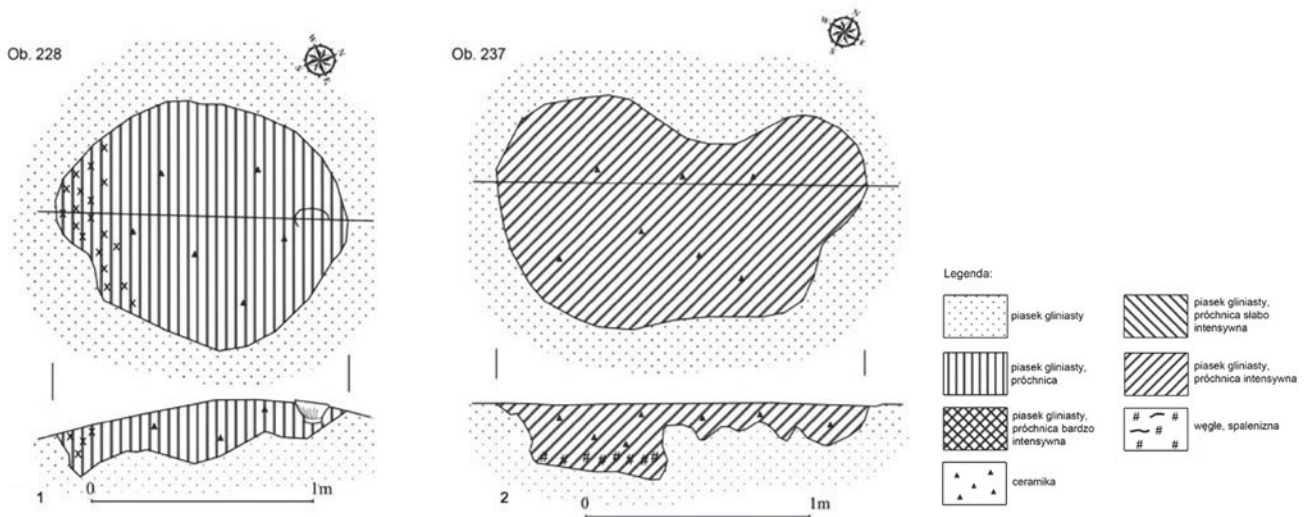
ŹRÓDŁA RUCHOME. TYPOLOGIA NACZYŃ I MOTYWY ZDOBNICZE

Znaleziono łącznie 4225 fragmentów ceramiki, 2485 fragmentów pochodziło z wypełniszek obiektów. W skład tego zespołu wchodziło 527 wylewów (12,47%), 3519 brzuśców (83,29%), 162 dna (3,83%), 22 fragmenty uch (0,53%). Ze względu na grubość ścianek wyróżniono trzy grupy technologiczne naczyń. Pierwszą stanowiły ułamki naczyń cienkościennych od 0 do 6 mm (45 fragmentów). Drugi zbiór to ceramika średniościana o grubości ścianek od 6 do 10 mm (4148 fragmentów), ostatnią grupę stanowiła ceramika grubościenna o ściankach powyżej 11 mm (63 fragmenty). W prezentowanym zbiorze w domieszce schudzającej wyraźnie widać zdecydowaną przewagę drobno i średnioziarnistego tłucznia, przy jednoczesnym niewielkim udziale drobnoziarnistego piasku lub żwiru. Nie zarejestrowano schudzania masy domieszką organiczną. Stosowanie tłucznia kamiennego również o grubszych frakcjach zaobserwowano także w przypadku naczyń cienkościennych, czarek i kubków. W przypadku faktury powierzchni dominującą grupę stanowiły fragmenty, których nie poddawano dodatkowym zabiegom chropowacenia czy gładzenia, zarówno wewnątrz jak i na zewnątrz. Wśród technik chropowacenia zewnętrznych powierzchni najczęściej stosowaną techniką było obmazywanie wiechciem lub palcami, rzadziej stosowano obrzucanie specjalną masą ceramiczną. Dość często również wygładzano powierzchnię zewnętrzną, głównie w przypadku naczyń cienkościennych, zdecydowanie częściej jednak zabiegowi temu poddawano powierzchnię wewnętrzną. Rzadziej stosowano polerowanie. Barwa wypału na zewnątrz naczyń najczęściej była ceglanobrunatna,



Ryc. 2. Deszczno, stan. 14, gm. Ioco, woj. lubuskie. Plan zbiorczy obiektów archeologicznych

Fig. 2. Deszczno, site 14, loco commune, lubuskie voivodeship. General plan of the features



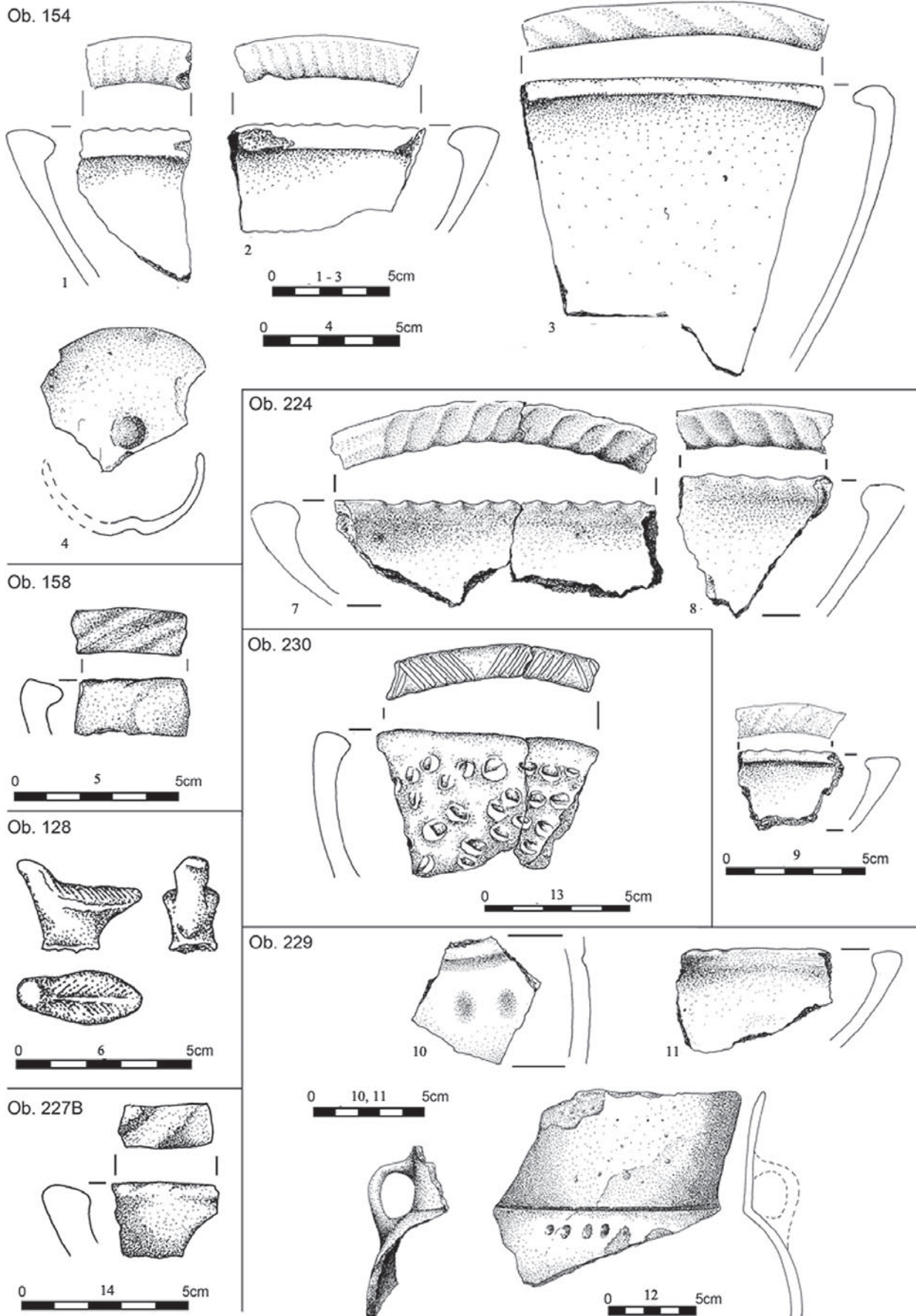
Ryc. 3. Deszczno, stan. 14, gm. loco, woj. lubuskie. Plany i profile obiektów kultury łużyckiej

Fig. 3. Deszczno, site 14, loco commune, lubuskie voivodeship. Plans and profiles of the feature of the Lusatian culture

znacznie rzadziej jasno lub ciemnobrunatna czy szara, sporadycznie czarna czy ciemnoszara. Ścianki wewnątrz w znacznej części były barwy czarnej, rzadziej spotykano wypał o barwie ceglanej lub ceglanobrunatnej czy szarej. Przeważającą grupę stanowiły naczynia o przełomie dwubarwnym, rzadziej jedno czy trójbarwnym. Przedstawiony zespół ceramiki wydaje się być stosunkowo jednolity ze względu na sposób doboru masy ceramicznej, różnice widoczne są w warunkach wypału.

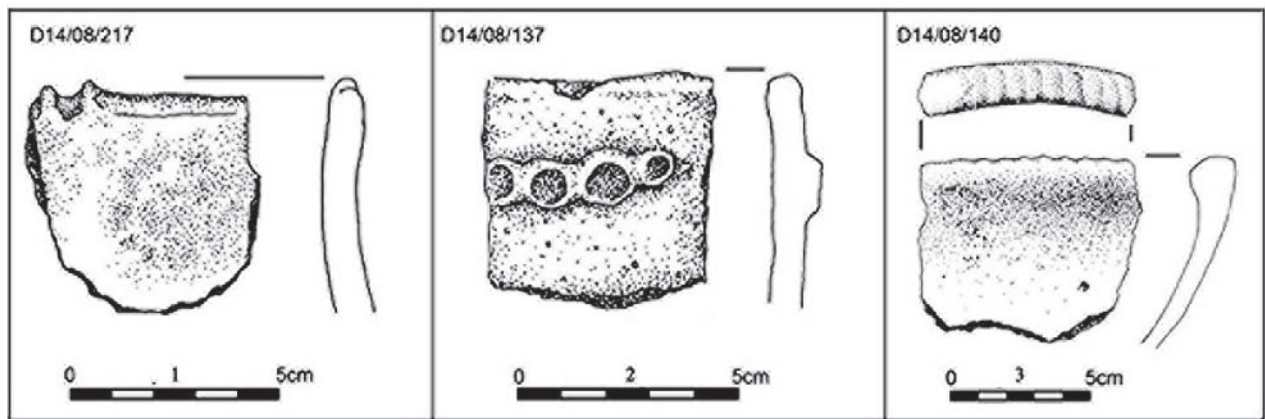
Garnki to grupa reprezentowana najliczniej. Były to również duże formy o znacznej pojemności. Drugą, mniej liczną grupę, stanowiły naczynia wazowate z szerokimi cylindrycznymi lub nieznacznie zwężającymi się ku górze szyjkami, z lekko wychylnym wylewem, gładkim, jajowatym bądź ostro profilowanym brzuścu (Ryc. 4:12, 6:2, 6:3, 7:1, 7:2, 7:8). Niektóre z naczyń tego typu posiadały wałeczkowate uszka umieszczone na granicy załomu szyjki i brzuśca (Ryc. 4:12; 7:8) oraz zdobienie w postaci pojedynczych lub wielokrotnych, dookólnych linii rytych oraz elementów plastycznych (Ryc. 4:7; 5:2; 7:1; 7:2; 7:8; 8:8). Trzecią, grupę naczyń, stanowiły misy. Spośród licznego zbioru fragmentów naczyń żadnej nie udało się zrekonstruować. Na podstawie fragmentów wylewów wydaje się, iż większość odkrytych na stanowisku mis to formy półkuliste o prostym lub lekko ściętym wylewie oraz stożkowate o pogubionym brzegu zagiętym do wewnątrz (Ryc. 4:1-3; 4:5; 4:8; 4:9; 4:13; 6:4; 6:5; 6:8; 7:3; 7:7; 7:9). Wszystkie mają gładzone powierzchnie barwy brunatnej i szarej, sporadycznie zdobione ornamentem paznokciowym (Ryc. 4:13; 7:9), którego wykonanie miało charakter użytkowy, wykonywano go w celu poprawienia

własności termicznych naczyń (Kabaciński et al 1998, 339). Bardzo często na powierzchni krawędzi wylewów występował zdobienie plastyczne w postaci kanelurów (Ryc. 4:1-3; 4:5; 4:7-9; 5:1; 5:3; 6:5; 6:8; 6:9; 7:3; 7:7; 8:1; 8:3), rzadziej w postaci linii rytych (Ryc. 4:13; 7:9). Naczynia określane jako czarki to cienkościenne formy, charakteryzujące się niewielką pojemnością. Ich powierzchnie zewnętrzne są gładkie, niekiedy wygładzane, wewnętrzne gładkie. Dna wklęsłe, słabo wyodrębnione, średnice wylewów dochodzą do kilkunastu centymetrów (Ryc. 4:4; 7:4-6; 8:2; 8:9). Wyróżniono czarki półkuliste i o profilu esowatym. Nie zanotowano czarek zdobionych. W warstwie mechanicznej znaleziono jeden czerpak, pierwotnie zaopatrzonego w uszko. Był on jedynym elementem wyróżniającym go od pozostałych czarek. Ponadto udało się zrekonstruować jedno naczynie, które możemy określić jako kubek o beczułkowej formie (Ryc. 6:6-7). Pochodzi on z obiektu 258. Wyposażony był w jedno uszko umieszczone nieznacznie powyżej wysokości wylewu. Kubek zdobiony był szeregiem linii rytych, pionowych i poziomych, przecinających się w przybliżeniu pod kątem prostym. Ornament pokrywał powierzchnię naczyń od dna do linii ucha. W wypełniku obiektu oznaczonego numerem 128 znaleziono zoomorficzną figurkę glinianą przedstawiającą ptaka. Niestety jest ona uszkodzona – dolna część podstawy jest ułamana. (Ryc. 4:6). Wyobrażenia tego typu są bardzo popularnym motywem w sztuce ludności kultury łużyckiej. Prawdopodobnie więc stanowiła ona część większej całości, być może talerza, z umieszczonymi wewnątrz przedstawieniami ptaków jak na stanowisku w Wartosławiu, woj. wielkopolskie (Kaczmarek 2002, 99-103). Obiekt 128 datowany jest na fazę D wczesnego średniowiecza, jednak figurkę tę należałoby raczej łączyć z kulturą łużycką. Do wypełnika wspomnianego obiektu dostała się zapewne przypadkowo.



Ryc. 4. Deszczno, stan. 14, gm. Ioco, woj. lubuskie. Wybór ceramiki kultury łużyckiej.

Fig. 4. Deszczno, site 14, Ioco commune, lubuskie voivodeship. Selection of ceramics of the Lusatian culture



Ryc. 5. Deszczno, stan. 14, gm. *loco*, woj. lubuskie. Wybór ceramiki kultury łużyckiej

Fig. 5. Deszczno, site 14, *loco commune*, lubuskie voivodeship. Selection of ceramics of the Lusatian culture

Najpopularniejszą techniką zdobienia wśród wytwórców ceramiki cieszył się motyw szerokich bruzd – kanelur oraz technika plastyczna w postaci listew i guzów. Nieco mniej popularna była technika odcisków paznokciowych. Najrzadziej występowało zdobnictwo w postaci linii rytych.

Z powodu braku innych datowników chronologię relatywną osady kultury łużyckiej w Deszcznie w całości oparto na ułamkach ceramiki. Mieści się ona w przedziale obejmującym okres HaC – HaD.

■ ZESPÓŁ OSADNICZY KULTURY LUBOSZYCKIEJ

Z tym okresem związanych było 97 obiektów. W tym 3 paleniska, 5 jam gospodarczych zasobowych, 4 jamy gospodarcze produkcyjne, 54 jam o nieokreślonej funkcji, 6 śladów po słupach oraz 34 groby ciałaopalne, będące niewątpliwie najciekawszą grupą zabytków nie tylko dla tej fazy osadnictwa, ale i na tle pozostałych okresów. Łącznie odkryto 2456 ułamków ceramiki, z tego 2426 z obiektów. Około 1545 fragmentów pochodziło z pochówków. Nie zaobserwowano wyraźnych koncentracji zarówno w przypadku grobów, jak i pozostałych obiektów.

Wyróżniono trzy paleniska. W obiekcie 89 zachowała się konstrukcja w postaci centralnie ułożonych kamieni a w obiekcie 34 zachowały się fragmenty konstrukcji glinianej. W ich wypełniskach obok ceramiki znaleziono m.in. połowę grzebienia kościanego (Ryc. 10:5). Ponadto zarejestrowano 63 jamy. Chronologię jednej z nich określono na podstawie paciorka szklanego. Wyróżniono 5 jam zasobowych. W spągu obiektu 491 widoczna była cienka smuga próchnicy przemieszanej z węglami drzewnymi, będąca prawdopodobnie reliktem drewnianej podłogi. Poza tym w północno-wschodnim

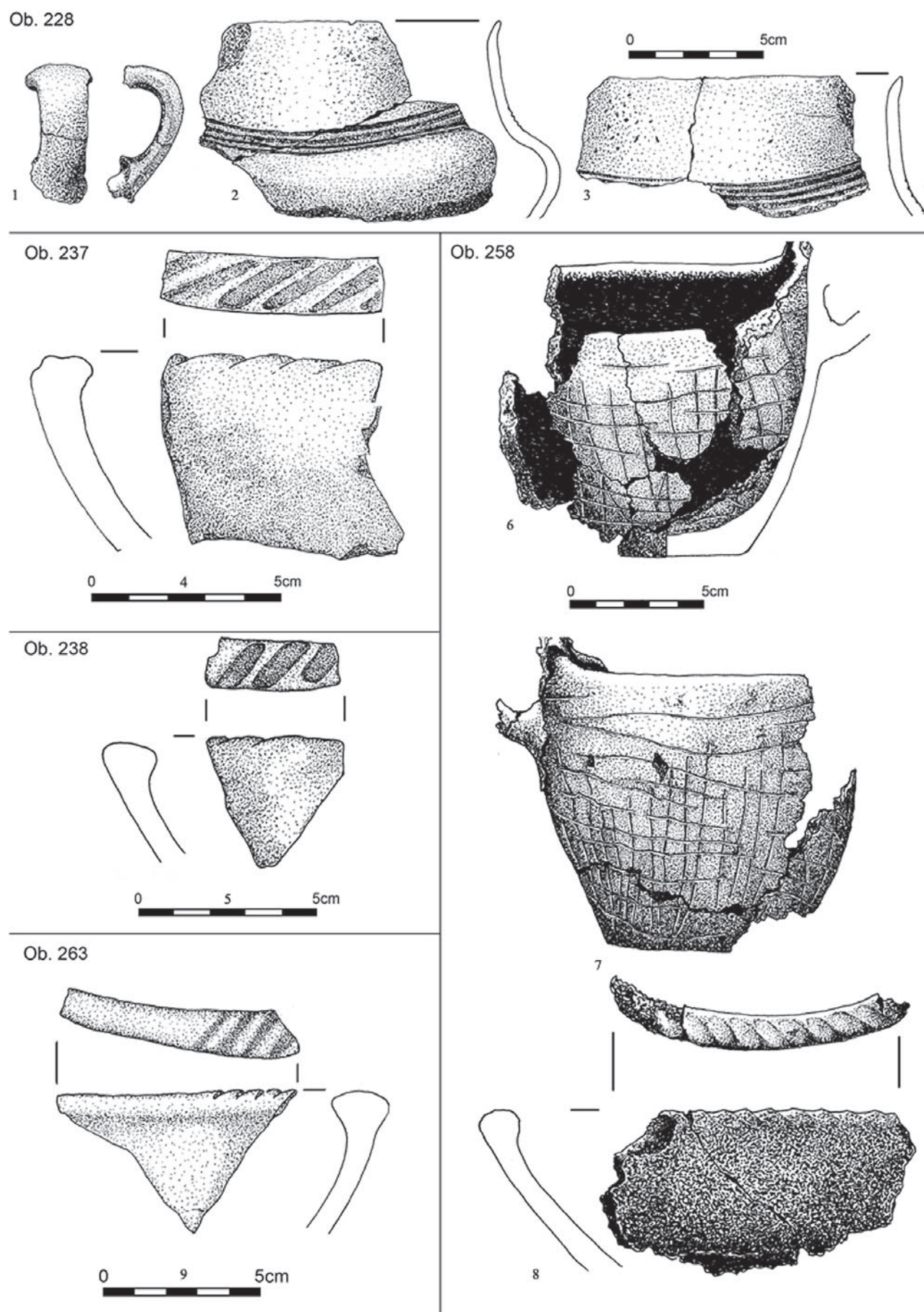
narożniku znajdowało się naczynie zachowane w części przydennej. Naczynia znaleziono również w obiektach 231 i 503.

W obiekcie 231, w prostokątnym przegłębieniu wypełniska widocznym w profilu (Ryc. 10:1) znajdowała się nieduża, dobrze zachowana waza, która przykryta była drugim naczyniem zachowanym szczątkowo (Ryc. 10:9, 10:10). W obiekcie 503 (Ryc. 10:2), w prawdopodobnym dnie jamy zasobowej odkryto dwie nieduże wazy (Ryc. 11:1, 11:2). Zarejestrowano również 4 jamy produkcyjne. Ich wypełniska charakteryzowały się obecnością spalenizny i węgla drzewnych. Specyficzną sytuację zarejestrowano w obiekcie 56 (Ryc. 9), którego funkcję trudno jednoznacznie określić. W jego stropowej części odsłonięto 81 fragmentów ceramiki (Ryc. 10:7; 10:8) pochodzących prawdopodobnie z jednego naczynia, otoczonych kamieniami.

Odkryto 34 groby z czego 17 popielnicowych i 17 jamowych. Znaczna część urn została zniszczona przez późniejsze osadnictwo wczesnośredniowieczne, głęboką orkę oraz współczesne wkopy śmietnikowe. Jedynie 8 popielnic zachowało się w całości lub było nieznacznie tylko naruszonych. Pozostałe albo rozpadły się przy eksploracji do takiego stopnia, że nie udało się ich zrekonstruować albo zachowane są w części przydennej lub do załomu brzuśca. Udało się zrekonstruować dwa naczynia, które prawdopodobnie pełniły funkcję przystawek (Ryc. 11:6, 11:7).

Do najciekawszych zabytków należały naczynie terra sigillata z grobu 458 (Ryc. 11:8) (Tyszler, Włodarski 2009, 153-163), para ostróg typu E8b wg. J. Ginalskiego (1991, 64) z obiektu 526 (Ryc. 11:5) oraz umbo z obiektu 3 (Ryc. 11:3, 11:4). Typologicznie odpowiada ono formom grupy 6 według K. Godłowskiego (1994, 169-178) z umieszczonym na szczycie kolistym guzkiem. Niemal identyczne egzemplarz przedstawił w swojej klasyfikacji J. Bemman (1994, 184 Teil. 1).

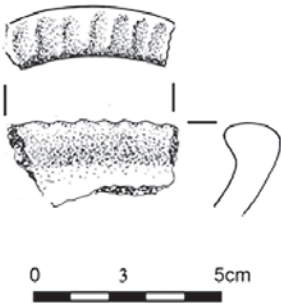
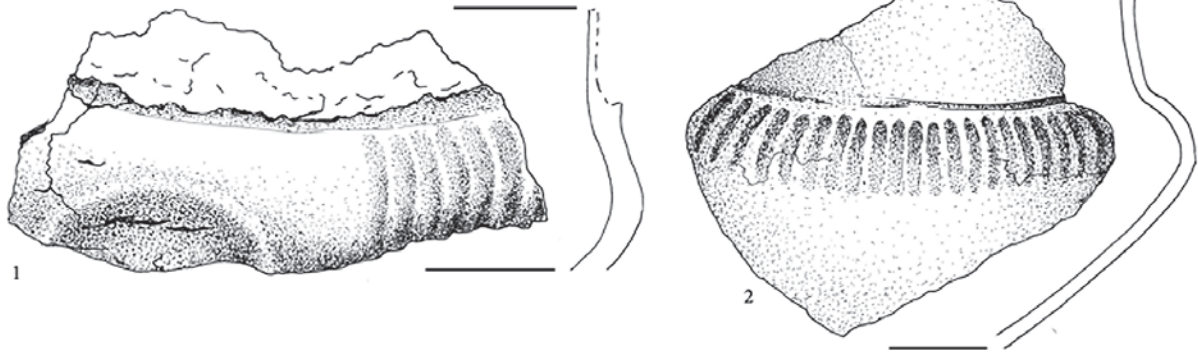
Materiał ceramiczny pochodzący z osady, w sumie 908 ułamków, charakteryzował się bardzo dużym



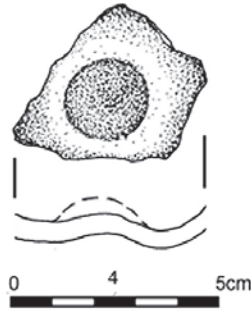
Ryc. 6. Deszczno, stan. 14, gm. *loco*, woj. lubuskie. Wybór ceramiki kultury łużyckiej

Fig. 6. Deszczno, site 14, *loco commune*, lubuskie voivodeship. Selection of ceramics of the Lusatian culture

Ob. 218



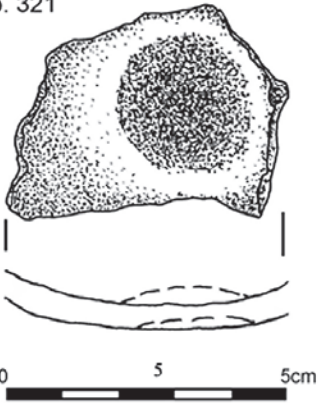
Ob. 241



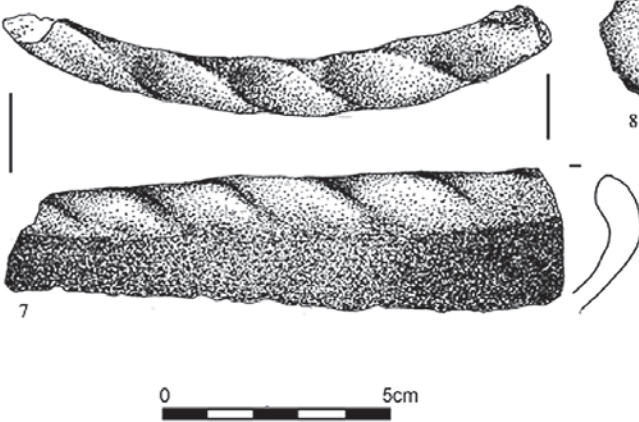
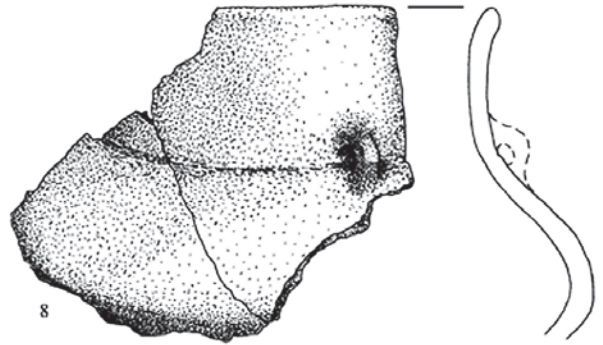
Ob. 360



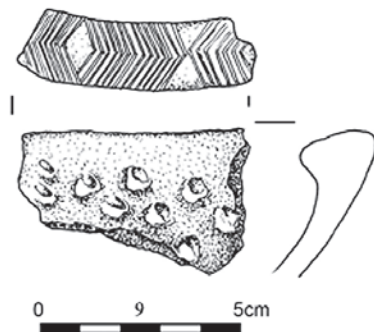
Ob. 321



Ob. 428

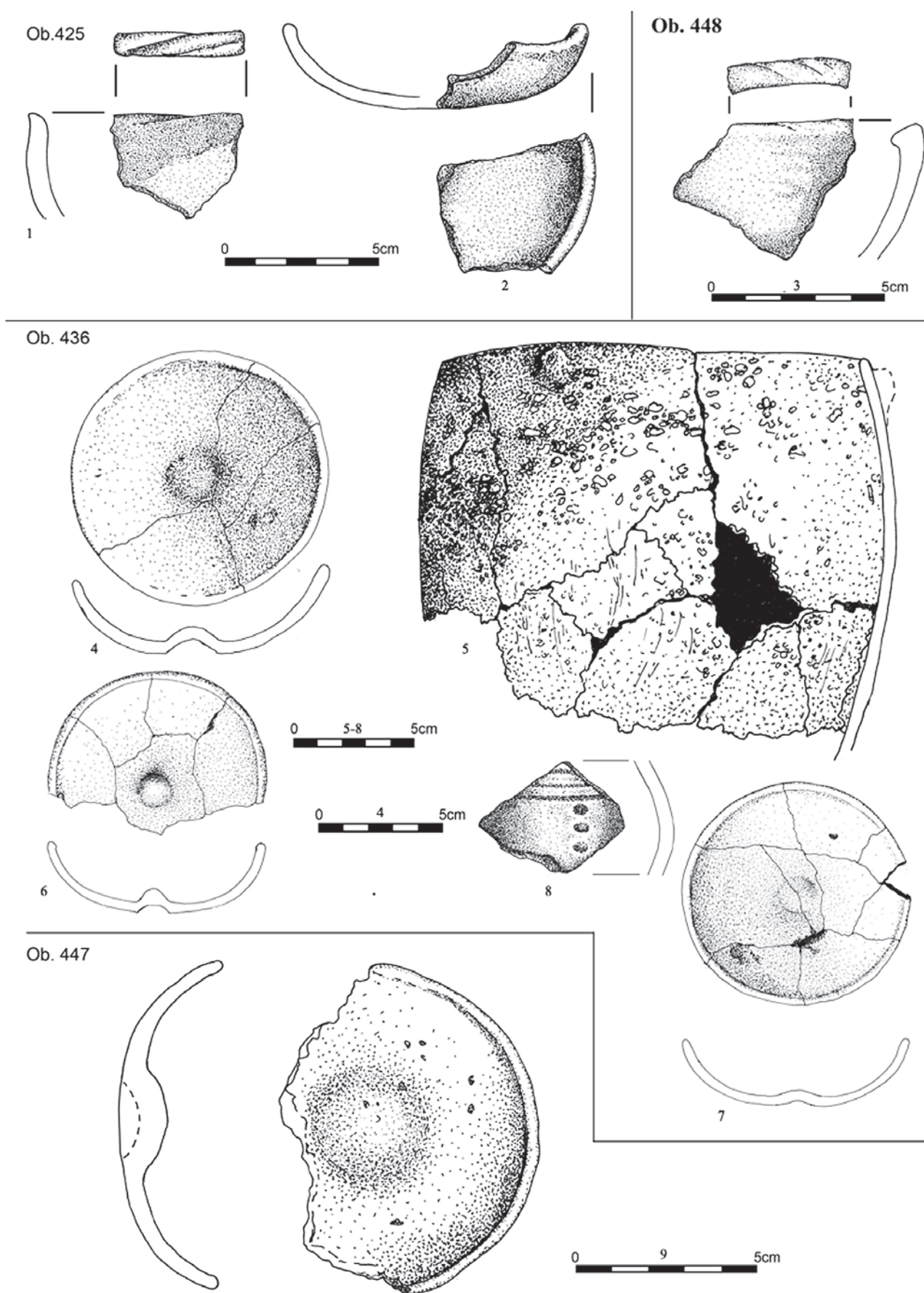


Ob. 422



Ryc. 7. Deszczno, stan. 14, gm. loco, woj. lubuskie. Wybór ceramiki kultury łużyckiej

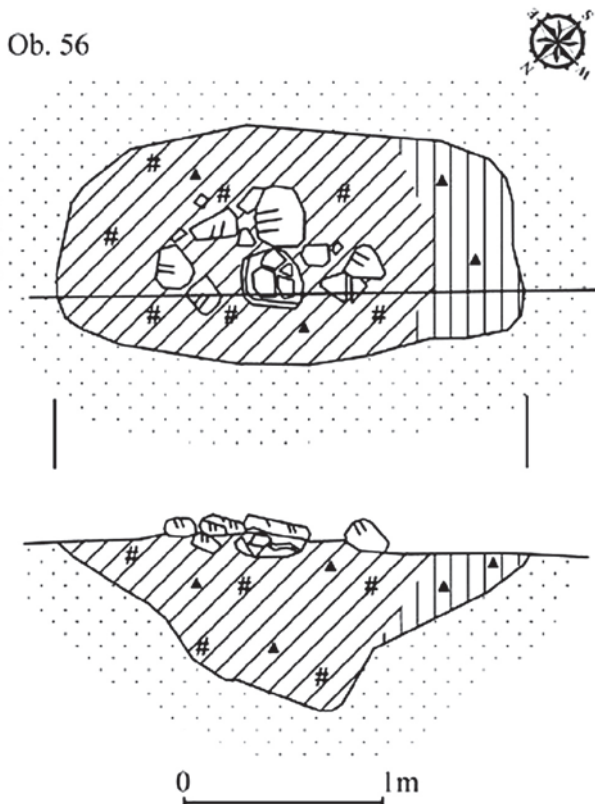
Fig. 7. Deszczno, site 14, loco commune, lubuskie voivodeship. Selection of ceramics of the Lusatian culture



Ryc. 8. Deszczno, stan. 14, gm. Ioco, woj. lubuskie. Wybór ceramiki kultury łużyckiej

Fig. 8. Deszczno, site 14, Ioco commune, lubuskie voivodeship. Selection of ceramics of the Lusatian culture

rozdrobieniem. Całość podzielono na trzy grupy technologiczne, jako kryterium podziału przyjmując grubość ścianek. Pierwsze dwie grupy to ceramika stołowa, czyli fragmenty naczyń cienkościennych, o grubości od 0 do 6 mm (12 fragmentów) i średniościennych o grubości ścianek od 6 do 10 mm (865 fragmentów). Trzecią, ostatnią grupę, stanowiła ceramika grubościenna – tak zwana ceramika kuchenna (Godłowski 1981, 60) o grubości ścianek powyżej 11 mm (31 fragmentów). Znakomita większość (95,26%) ceramiki to materiał drugiej grupy technologicznej o domieszce drobno i średnioziarnistej, to jest takiej, której frakcja nie przekraczała 0,9 mm (837 fragmentów). W całym zbiorze rejestrowano powierzchnie zewnętrzne w większości szorstkie, rzadziej gładkie, sporadycznie obrzucane czy gładzone. Wewnątrz naczyń faktura powierzchni wewnętrznych również najczęściej była szorstka. Dominującą barwą ścianek zewnętrznych była barwa ceglanobrunatna, rzadziej jasno bądź ciemnobrunatna albo czarna, sporadycznie występowała też ceramika barwy szarej. Również w przypadku barwy ścian wewnętrznych naczyń dominowała barwa ceglanobrunatna i czarna, rzadziej brunatna i szara. W całości zachowały się trzy naczynia wazowate, misa i kubek.



Ryc. 9. Deszczno, stan. 14, gm. *loco*, woj. lubuskie. Plan i profil obiektu kultury lubuszyckiej

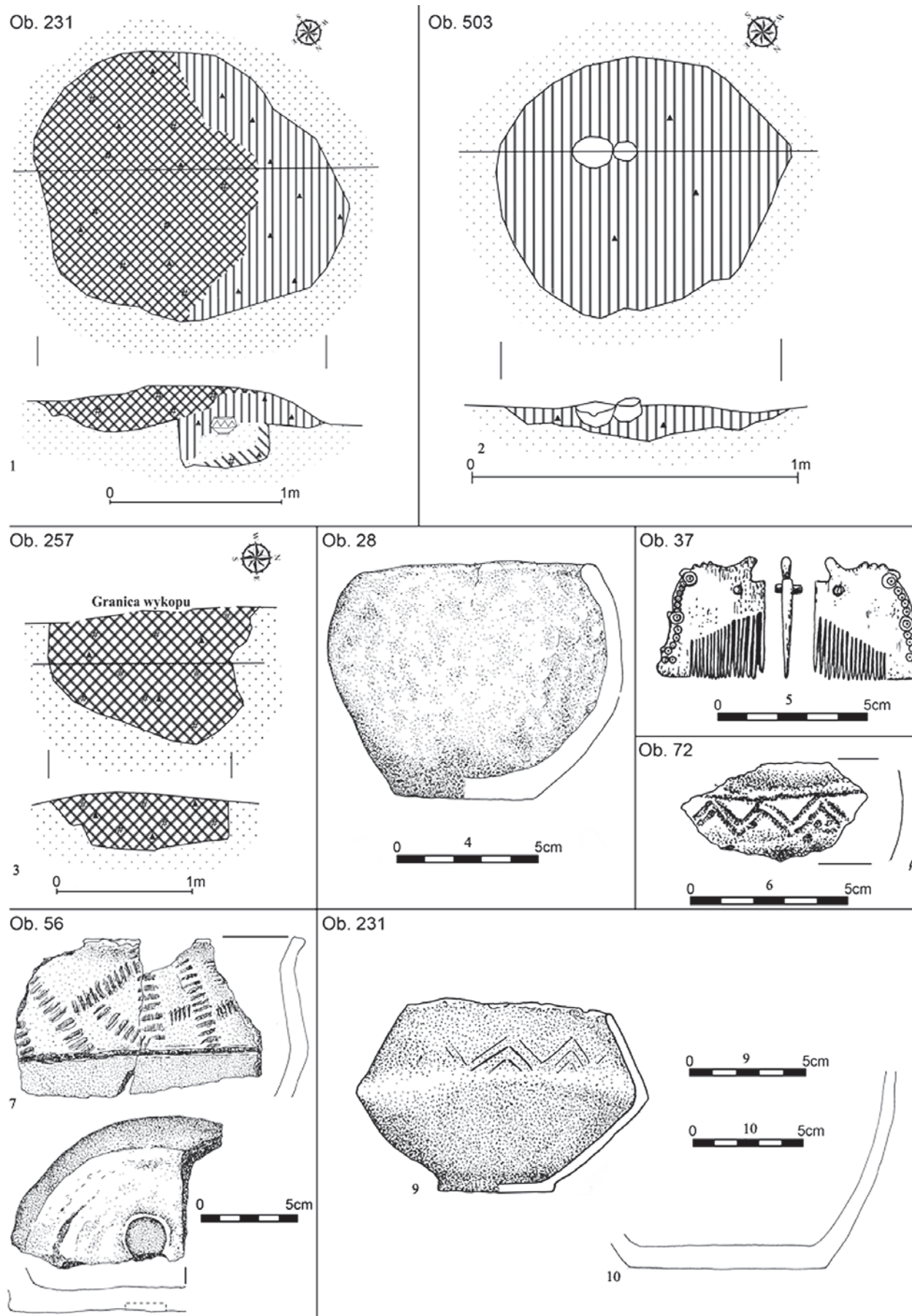
Fig. 9. Deszczno, site 14, *loco commune*, lubuskie voivodeship. Plans and profiles of a feature of the Luboszyce culture

Pierwsza naczynie to ostro profilowana waza zdobiona tuż ponad załomem brzuśca linią rytą tworzącą potrójny zygzak, odkryta w obiekcie 231 (Ryc. 10:9). Podobne motywy zdobnicze spotykane są na terenie występowania kultury wielbarskiej (Wołagiewicz 1993, 19-23). Dwie kolejne pochodzą z obiektu 503 (Ryc. 11:1-2). Pierwsze to forma o łagodnie profilowanym załomie brzuśca, jasnobrunatnej barwie powierzchni zewnętrznej, wyposażona była w uszko przewężone w środku oraz zdobiona dwiema dookólnymi, płytkimi liniami rytymi (Ryc. 11:1). Drugie naczynie z obiektu 503 to waza o wygładzanej powierzchni zewnętrznej, barwy czarnej, pierwotnie wyposażona w uszko. Na pionowej szyjce, poniżej wylewu zdobiona była płytkimi liniami rytymi (Ryc. 11:2). Misa pochodziła z obiektu 231 (Ryc. 10:10). Przykrywała opisaną powyżej pierwszą wazę. Jej szczątkowy stan zachowania utrudnia rekonstrukcję, a tym samym jej pewną klasyfikację. Ostatnie naczynie to wspomniany bezuchy kubek beczułkowaty o średnicy wylewu około 8 cm (Ryc. 10:4).

W całym zbiorze ceramiki z osady obok wyżej opisanych odkryto 35 fragmentów zdobionych. Zarejestrowano ornament w postaci pojedynczej lub podwójnej linii falistej (Ryc. 10:6), podwójnego i potrójnego zygzaka (Ryc. 10:9), krótkich linii rytych, występujących grupami lub tworzących krzyżujące się pasma (Ryc. 10:7) i dołków paznokciowych. W jednej z jam (obiekt 257) obok kilku ułamków ceramiki odkryto paciorek kubooktaedryczny wykonany z ciemnoniebieskiego szkła (Ryc. 19).

Datowanie osady oparte zostało w głównej mierze na ceramice naczyniowej, co powoduje trudności w dokładniejszym określeniu chronologii. Podstawą do uściślenia datowania były analogie do materiałów z innych stanowisk. Niemniej wydaje się, iż omawiany zespół ceramiki możemy datować od fazy B2 wczesnego okresu rzymskiego. Występowanie ceramiki toczonej wyznacza granicę trwania osadnictwa „rzymskiego” na stanowisku w Deszcznie i zamyka go w fazie D1 okresu wędrówek ludów. Cmentarzysko zaś wstępnie datować można na okres od fazy B2 wczesnego okresu rzymskiego do fazy C1b młodszego okresu rzymskiego. Nie można jednak wykluczyć, iż użytkowane było dłużej, przebadano bowiem jedynie około 60% jego powierzchni, to jest obszar który był w kolizji z planowaną inwestycją.

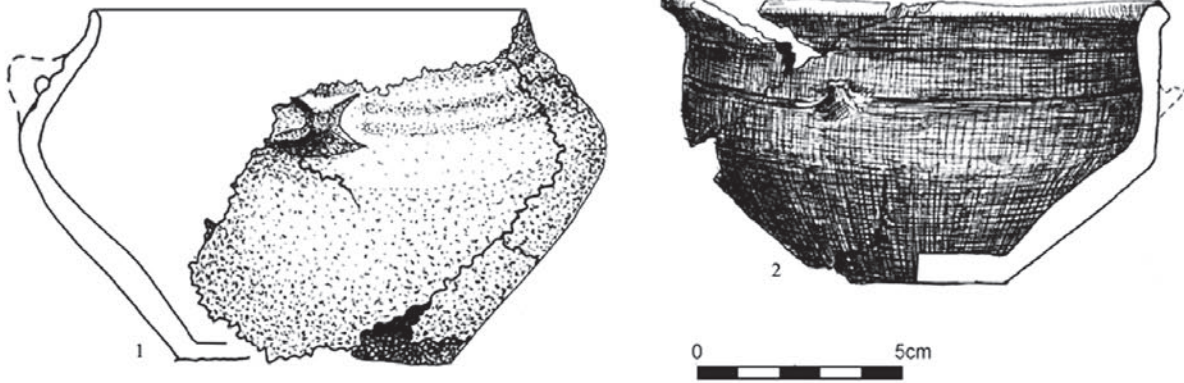
Zespół osadniczy, to znaczycmentarzysko oraz osadę prawdopodobnie należy wiązać z kulturą lubuszycką. Stanowisko znajduje się na peryferiach zasięgu kultury przeworskiej oraz wielbarskiej (Domański 1994, 363-366). Wpływy tej ostatniej widoczne są w pozyskanym



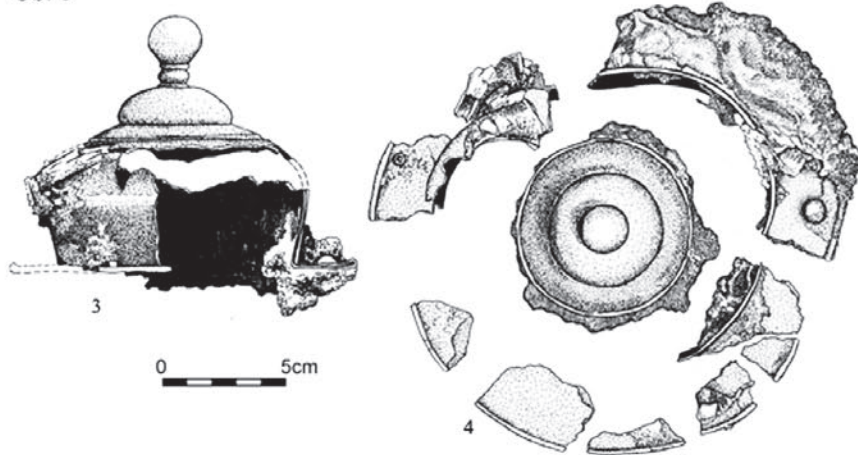
Ryc. 10. Deszczno, stan. 14, gm. *loco*, woj. lubuskie. Plany i profile obiektów oraz wybór zabytków kultury luboszyckiej

Fig. 10. Deszczno, site 14, *loco commune*, lubuskie voivodeship. Plans and profiles of features and selection of relics of the Luboszyce culture

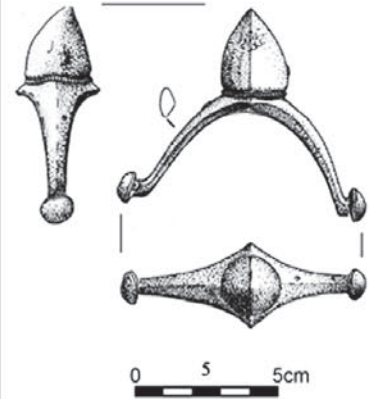
Ob. 503



Ob. 3



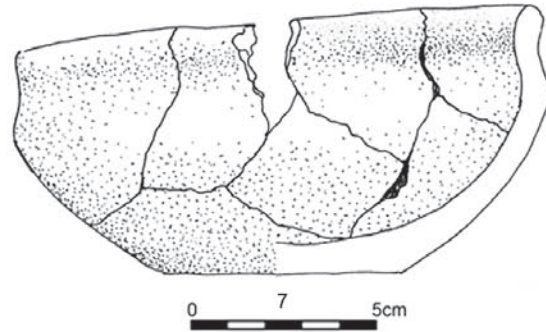
Ob. 526



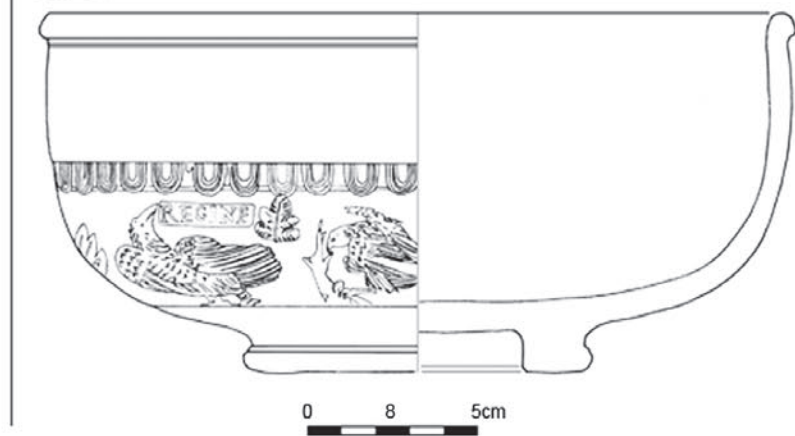
NI D14/08/135A



Ob. 41



Ob. 458



Ryc. 11. Deszczno, stan. 14, gm. loco, woj. lubuskie. Wybór zabytków kultury lubuszyckiej

Fig. 11. Deszczno, site 14, loco commune, lubuskie voivodeship. Selection of relics of the Lubuszyce culture

materiale. Pierwszym z takich elementów jest duży udział brązu jako podstawowego surowca (Domański 1982, 129). Wszystkie pozyskane zapinki, sprzączki, końcówki pasa wykonane zostały z tego materiału, również para ostróg z obiektu 526. Charakterystyczne dla kultury wielbarskiej elementy kulturowe widać również na przykładzie ceramiki, zarówno w jej formach, jak i w zdobnictwie. Elementami charakterystycznymi dla tej kultury i odkrytymi na cmentarzysku w Deszcznie jest ornament geometryczny w postaci linii pojedynczej lub wielokrotnej rytej oraz zygzaka (Domański 1982, 132). Również typowo wielbarskie wydają się być przewężone uszka (Wołągiewicz 1993, 13-14). Do cech kultury przeworskiej należy ciałopalenie oraz występowanie grobów z bronią. Widoczne są też oddziaływania kręgu nadłabskiego, w postaci umbra z kolistym guzkiem (Bemman 1994, 183). Wspólnym elementem dla wszystkich trzech kultur jest występowanie zapinek A41 i A96.

▪ OSADA Z OKRESU WCZESNEGO ŚREDNIOWIECZA

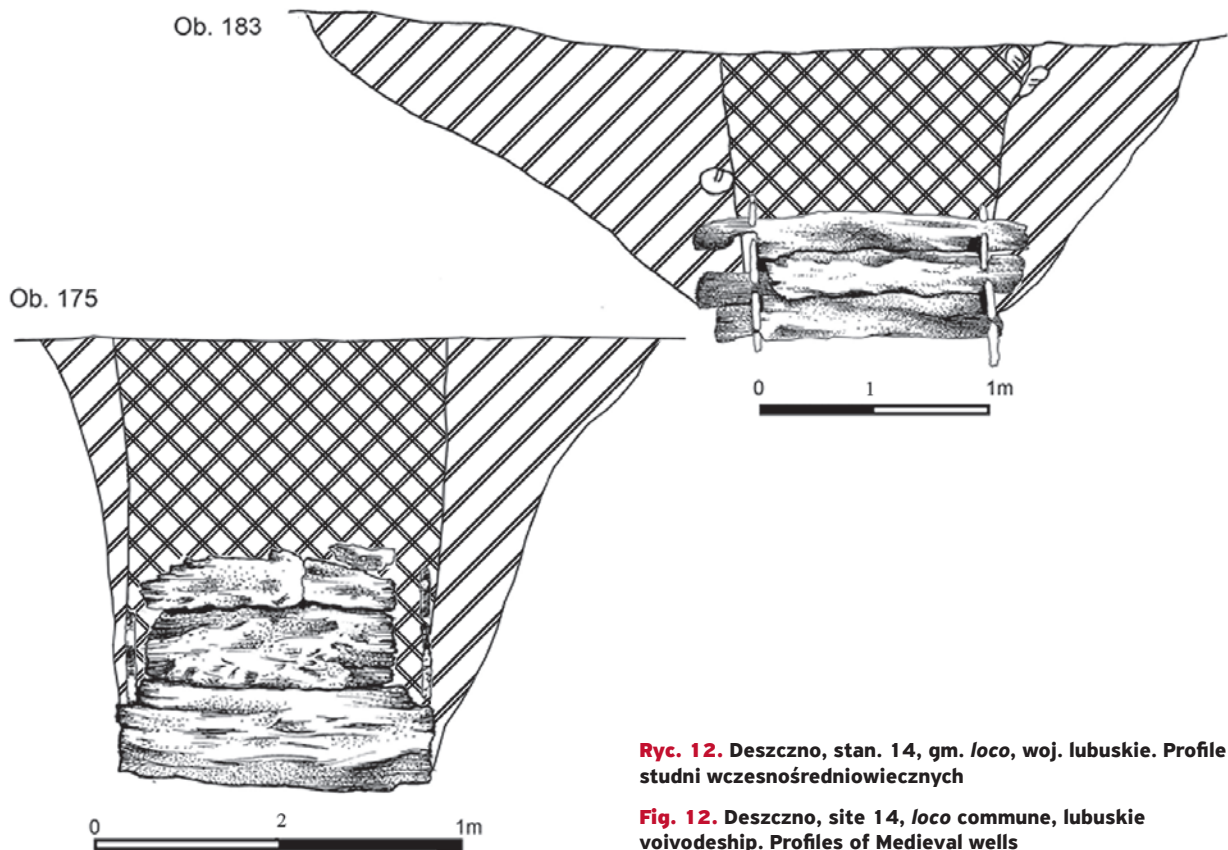
Obiekty zostały zaklasyfikowane do tego okresu na podstawie analizy fragmentów naczyń, które znaleziono w wypełniskach 58 obiektów nieruchomych. Obiekty te nie tworzyły koncentracji i występowały na całej powierzchni stanowiska. Pozyskano 2946 fragmentów naczyń glinianych, z czego 2107 pochodziło z obiektów. Wyróżniono 5 kategorii. 3 paleniska i 51 jam, których funkcji w większości nie udało się ustalić, 2 studnie, 2 prawdopodobne obiekty mieszkalne, oraz 2 ślady po słupach. Z wypełnisk pozyskano głównie ceramikę, oraz kości zwierzęce, sporadycznie polepę i fragmenty metalu. Najciekawszymi obiektami były 2 studnie oznaczone numerami 175 (Ryc. 12:2) i 183 (Ryc. 12:1). Znajdowały się one w odległości kilku metrów od siebie, w części północnej stanowiska (Ryc. 2). W obu studniach znaleziono 21 fragmentów ceramiki (Ryc. 13:10, 13:11) i 15 fragmentów kości zwierzęcych. W przypadku obiektu 175 cembrowinę o wymiarach 0,9 × 0,85m, wykonano w technice zrębowej, złożonej z kilkunastu dranic, w trzech poziomach (Ryc. 12:2). We wschodnim narożniku odkryto pionowo wbity słupek wzmacniający, a dno wyłożone było średniej wielkości kamieniami. Cembrowinę obiektu 183, podobnie jak w przypadku pierwszej studni, stanowiła drewniana konstrukcja wykonana w technice zrębowej, o wymiarach około 100 cm × 100 cm (Ryc. 12:1), wzmocnioną pionowym palem pionowo wbitym w zachodnim narożniku. Na dranicach pochodzących z obu studni widoczne są ślady obróbki w postaci obciosywania. Analizę dendrochronologiczną wykonał prof.

Marek Krąpiec z AGH w Krakowie. Dla obiektu 175 wykonano dwie próby, które wskazały, że drzewo ścięto pomiędzy rokiem 588 i 774(?). Cembrowina wykonana została z drewna dębowego, bukowego, jesionowego i olchowego. Dla obiektu 183 wykonano sześć prób, które wskazały daty ścięcia drzew pomiędzy rokiem 688 i 933. Element wykonano z drewna dębowego, bukowego i jesionowego.

W przypadku dwóch obiektów możemy mówić o reliktach budynków mieszkalnych częściowo zagłębionych w gruncie. Są to obiekty rozległe, o wymiarach 460 × 270 cm (12,4m²) i 635 × 620 cm (39m²), o kształcie czworoboku z zaokrąglonymi narożnikami, oznaczone numerami 305 i 307. Wypełnisko stanowiła czarna próchnica, w której odkryto w sumie 71 ułamków naczyń glinianych (Ryc. 13:12-14; 15:1-2). Obiekty te zostały niemal w całości zniszczone przez współczesne doły śmietnikowe i wkop pod instalację wodociągową. W związku z tym, niestety, nie można ich scharakteryzować dokładniej. Zarówno w ich obrębie, jak w bezpośrednim sąsiedztwie nie zarejestrowano dołków posłupowych.

Ustalono, że 2946 ułamków naczyń datowanych zostało na okres wczesnośredniowieczny, z czego 2107 pochodziło z obiektów. Ceramikę reprezentowało 349 wylewów (11,85%), 2446 brzuśców (83,03%), 144 den (4,89%) i 7 fragmentów uch (0,24%). Wyróżniono trzy grupy technologiczne naczyń ze uwagi na grubość ścianek – cienkościenne od 0 do 6 mm (50 fragmentów), średniościenne od 6 do 10 mm (2869 fragmentów), grubościenne o ściankach powyżej 2,4 mm (14 fragmentów). W prezentowanym zbiorze w zakresie domieszki schudzącej wyraźnie widać zdecydowaną przewagę drobnoziarnistego piasku, to jest frakcji do 1 mm. Fakturę powierzchni opisywanej grupy podzielić można na dwie podgrupy – szorstką i gładką. Przy czym ułamki naczyń zaklasyfikowane jako gładkie to również grupa naczyń obtaczanych górą bądź na całej powierzchni. Również w przypadku powierzchni wewnętrznych naczyń dominowała faktura szorstka.

Naczynia podzielić można jedynie na podstawie większych, lepiej zachowanych fragmentów. Żadne z naczyń nie zachowało się w całości. Dominowały formy o prostej szyjce i zaokrąglonym wylewie, o lekko wywiniętej krawędzi, nieznacznie wydętym brzuścu, przykrawędnie obtoczone (Ryc. 13:11; 15:8). Garnki o esowatym profilu, wydętym baniastym brzuścu i wychylnych do zewnątrz wylewach, obtaczane przy krawędzi i do załomu brzuśca (Ryc. 16:4-6) o prostej szyjce, lekko wychylnym na zewnątrz wylewie – zaokrąglonym lub płasko ściętym (Ryc. 13:9; 13:11; 15:1-2). Naczynia górą

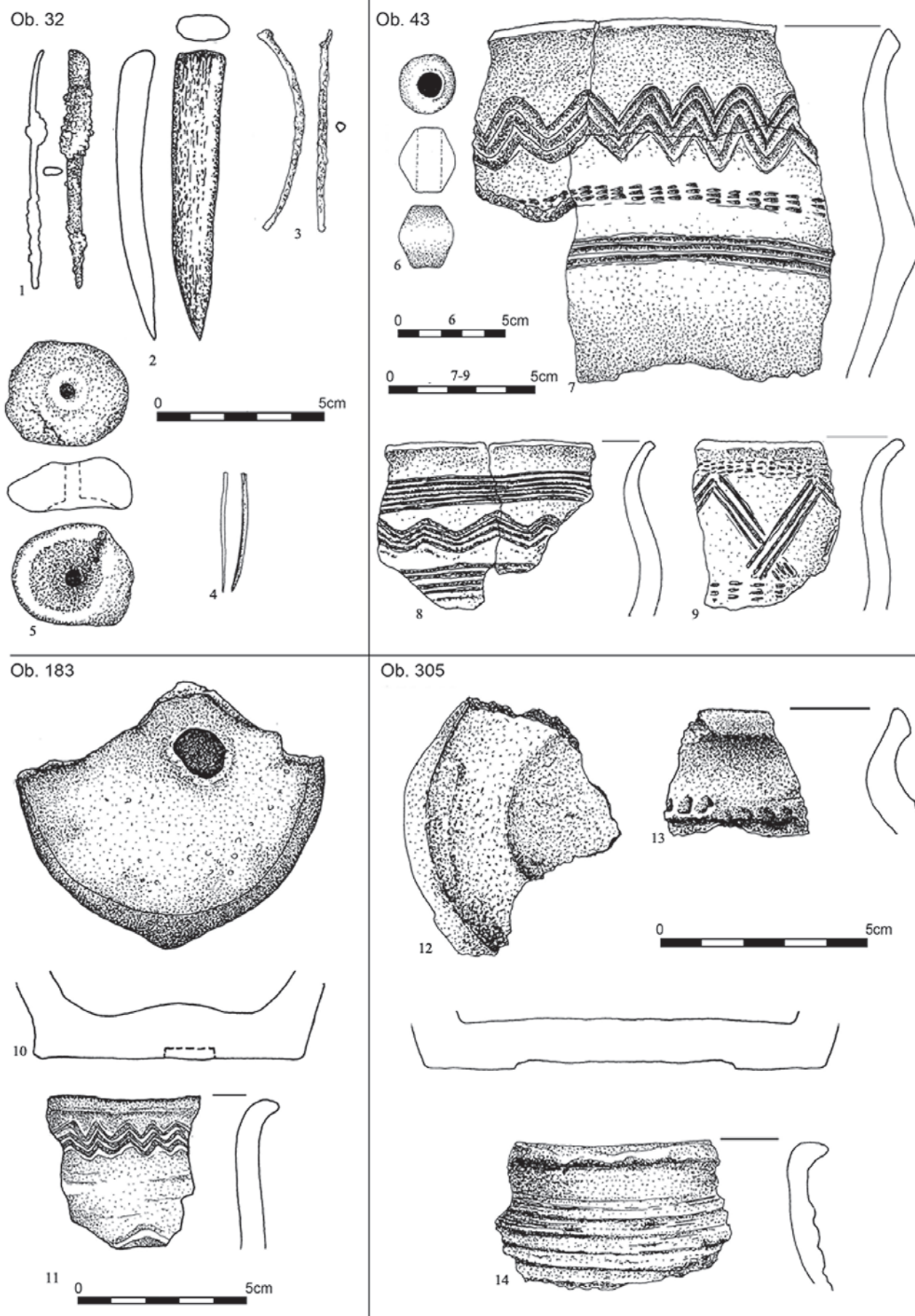


Ryc. 12. Deszczno, stan. 14, gm. loco, woj. lubuskie. Profile studni wczesnośredniowiecznych

Fig. 12. Deszczno, site 14, loco commune, lubuskie voivodeship. Profiles of Medieval wells

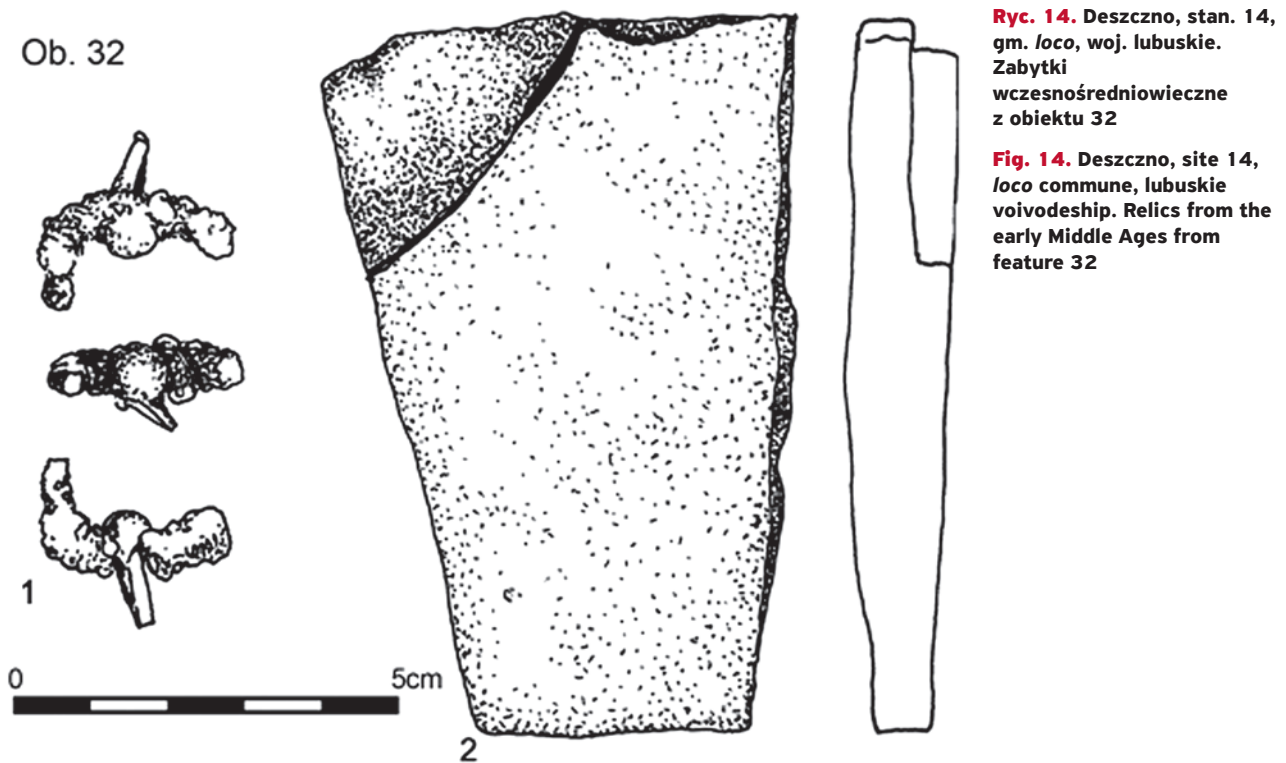
obtaczane o ostro profilowanym załomie brzuśca, płasko ściętej krawędzi wylewu, obtaczane w całości lub do załomu brzuśca. Garnki obtaczane w całości lub do załomu brzuśca, o wychylonym wylewie, zaokrąglonej lub płasko ściętej krawędzi wylewu, ostro profilowanym i wysoko umieszczonym załomie brzuśca. Brzusiec prosty (Ryc. 15:5-6). Naczynia o silnie esowatym profilu, o profilu zbliżonym do naczyń stożkowatych, wylewie pionowo wychylonym na zewnątrz i silnie wydętym brzuścu, niekiedy ostro profilowanym (Ryc. 16:4). Ponadto wyróżniono kilka typów den, tj. płaskie niewyodrębnione (Ryc. 15:3; 15:7), płaskie lekko wyodrębnione (Ryc. 13:10), wypukłe niewyodrębnione (Ryc. 15:3; 15:5), wklęsłe niewyodrębnione (Ryc. 16:3; 16:8), wypukłe lekko wyodrębnione i na niskiej stopce. W przypadku fragmentów dziewięciu den zaobserwowano odciski osi, w sześciu przypadkach o średnicy około 1,2 cm i głębokości do 0,5 cm (Ryc. 13:10; 15:7). W jednym przypadku prawdopodobnie mamy do czynienia z odciskiem osi o średnicy około 5 cm. Na jednym z den zaobserwowano znak garncarski (Ryc. 15:3). Na 618 ułamkach naczyń znajduje się ornament. Naczynia ornamentowano wykorzystując pojedyncze wątki albo je łączono, tworząc pasma i grupy ornamentyki. Do zdobienia naczyń zastosowano następujące motywy: układy dookólnych żłobków – pojedynczych lub wielokrotnych wykonanych rylcem; głębokie żłobki dookólne, tzw. żeberka

wykonane rylcem; żłobki poziome, dookólne, wykonane narzędziem wielozębny; ukośne krzyże wykonane rylcem lub grzebieniem; pionowe linie ryte, pojedynczą linią falistą, zwielokrotnione pasmo linii falistej o ostrych załomach wykonaną dwu lub trójzębny grzebieniem, pasmo wielokrotnej linii falistej wykonanej dwu lub trójzębny grzebieniem, zwielokrotnioną linią falistą i żłobki dookólne, pasma ukośnych odcisków rylca lub nacięć, nakłucia, odciski narzędzia jednozielonego, stempelki, nakłucia, odciski narzędzia wielozębny. Obok ułamków naczyń znaleziono również 3 przęśliki. Egzemplarz beczułkowaty pochodził z obiektu 43 (Ryc. 13:6). Jego wysokość wynosi około 3 cm a średnica około 2 cm w miejscu największej wydętości. Średnica jego otworu wynosi około 1 cm. Przęślik tarczowaty, z obiektu 314 o średnicy około 3,5 cm i 7 mm średnicy otworu (Ryc. 16:7) oraz nieznacznie zniszczony przęślik z obiektu 32 (Ryc. 13:5). Ponadto odkryto 7 przedmiotów metalowych, 4 kościane, szklany i 2 kamienne. Przedmioty metalowe to 2 żelazne nożyki – pierwszy pochodzący z obiektu 128 (Ryc. 17), z ułamanym trzonkiem i fragmentem ostrza. Zachowana część to około 7,5 cm długości ostrza i około 2 cm trzonka. W przekroju ostrze miało kształt zbliżony do trójkąta. Drugi nożyk z obiektu 88 (Ryc. 16:9) także ma ułamany trzonek i fragment ostrza. Zachowana część ma około 6,5 cm długości ostrza i około 1,5 cm długości trzonka. Poza



Ryc. 13. Deszczno, stan. 14, gm. *loco*, woj. lubuskie. Wybór zabytków z wczesnego średniowiecza

Fig. 13. Deszczno, site 14, *loco commune*, lubuskie voivodeship. Selection of relics from the early Middle Ages



Ryc. 14. Deszczno, stan. 14, gm. loco, woj. lubuskie. Zabytki wczesnośredniowieczne z obiektu 32

Fig. 14. Deszczno, site 14, loco commune, lubuskie voivodeship. Relics from the early Middle Ages from feature 32

tym w obiekcie 32 odnaleziono fragment ramy z zachowanym kolcem sprzączki żelaznej, dość silnie skorodowanej, prawdopodobnie o kształcie zbliżonym do litery D (Ryc. 14:1). Również z tego obiektu pochodziła szpila (Ryc. 13:3) oraz igła żelazna (Ryc. 13:4). Przedmioty kościane to różnej długości kolce, określane w literaturze również mianem szydeł, ryłców i iglic. Odkryto ich łącznie 5 sztuk (Ryc. 13:2; 15:10–13). Zabytki tego typu trudno przypisać jedną funkcję. Identyczne przedmioty wykorzystywane być mogły do różnych celów. Mogły być używane do produkcji i naprawy obuwia, jako ryłce garncarskie albo narzędzia, którymi zeszkrobywano resztki mięsa i tłuszczu ze skór zwierząt (Jaworski 1990, 61–68). Przedmioty wykonane z kamienia to gładzik trapezowatego kształtu i prostokątnym przekroju, o silnie wygładzonych powierzchniach znaleziony w obiekcie 32 (Ryc. 14:2) oraz ośelka o kształcie zbliżonym do prostokąta z przewężonymi wierzchołkami. W jednym z końców wykonano otwór średnicy około 4 mm. Pomiędzy nim a krawędzią widoczne są linie ryte (Ryc. 18:2). Przedmiot ten odkryty został w obiekcie 277. Zabytki szklane to dwa amorficzne fragmenty sklezione ze sobą, prawdopodobnie w wyniku działania wysokiej temperatury. Fragmentaryczność i stan zachowania nie upoważniają do wyciągnięcia szerszych wniosków na temat ich hipotetycznego kształtu i funkcji.

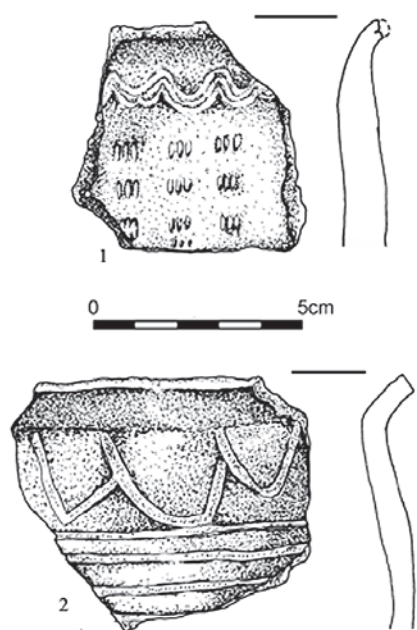
Poza wynikami badań dendrochronologicznych podstawą do formowania wniosków o chronologii osadnictwa tego okresu był zespół cech form ceramicznych odkrytych na stanowisku w Deszcznie. Rozważania

chronologiczne oparto o istniejące już w literaturze opracowania dotyczące ceramiki wczesnośredniowiecznej (Hilcherówna 1967, 86–139; Dzieduszycki 1982, 29–55; 96–109). W zakresie techniki wykonania naczyń fazy D dominowało zarówno obtaczanie do załomu brzuśca, jak i całkowite obtaczanie górą. Procentowo istotną grupę w fazie C stanowiły naczynia obtaczane górą. W obu fazach w przeważającej ilości występowała domieszka średnioziarnista (ok. 61%). Również dominującą grupę stanowiły formy średniościenne. Cecha ta była charakterystyczna dla faz C i D w zbiorach ceramiki z Chocicz czy z Kruszwicy (Dzieduszycki 1982, 29–95; Dzieduszycki 2006, 5–53). Zarówno w przypadku naczyń fazy C i D występowały ułamki ceramiki ornamentowanej. W przypadku fazy C ich ilość wynosiła 21%, a w przypadku fazy D – 26,16%. Dla porównania można podać, że w przypadku zabytków z Kruszwicy, w okresie od 2. połowy X do połowy XI wieku ceramika zdobiona wystąpiła w około 73% przypadków (Dzieduszycki 1982, 50–55), a na stanowisku w Chociczy w tym samym okresie zdobionych było jedynie 14,9% naczyń. Na podstawie powyższych danych, ceramikę z Deszczna datować można na fazę C po początek fazy D wczesnego średniowiecza.

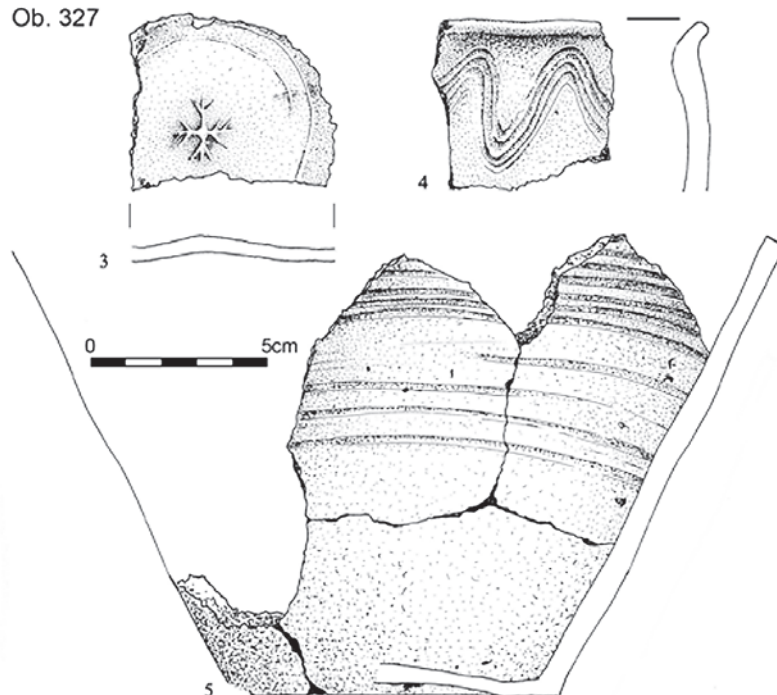
■ ŚLADY OSADNICTWA Z OKRESU NOWOŻYTNEGO I WSPÓŁCZESNEGO

Okres nowożytny reprezentuje siedem obiektów o różnej wielkości i kształcie. Pozyskano z nich 61 fragmentów naczyń ceramicznych, w warstwie mechanicznej

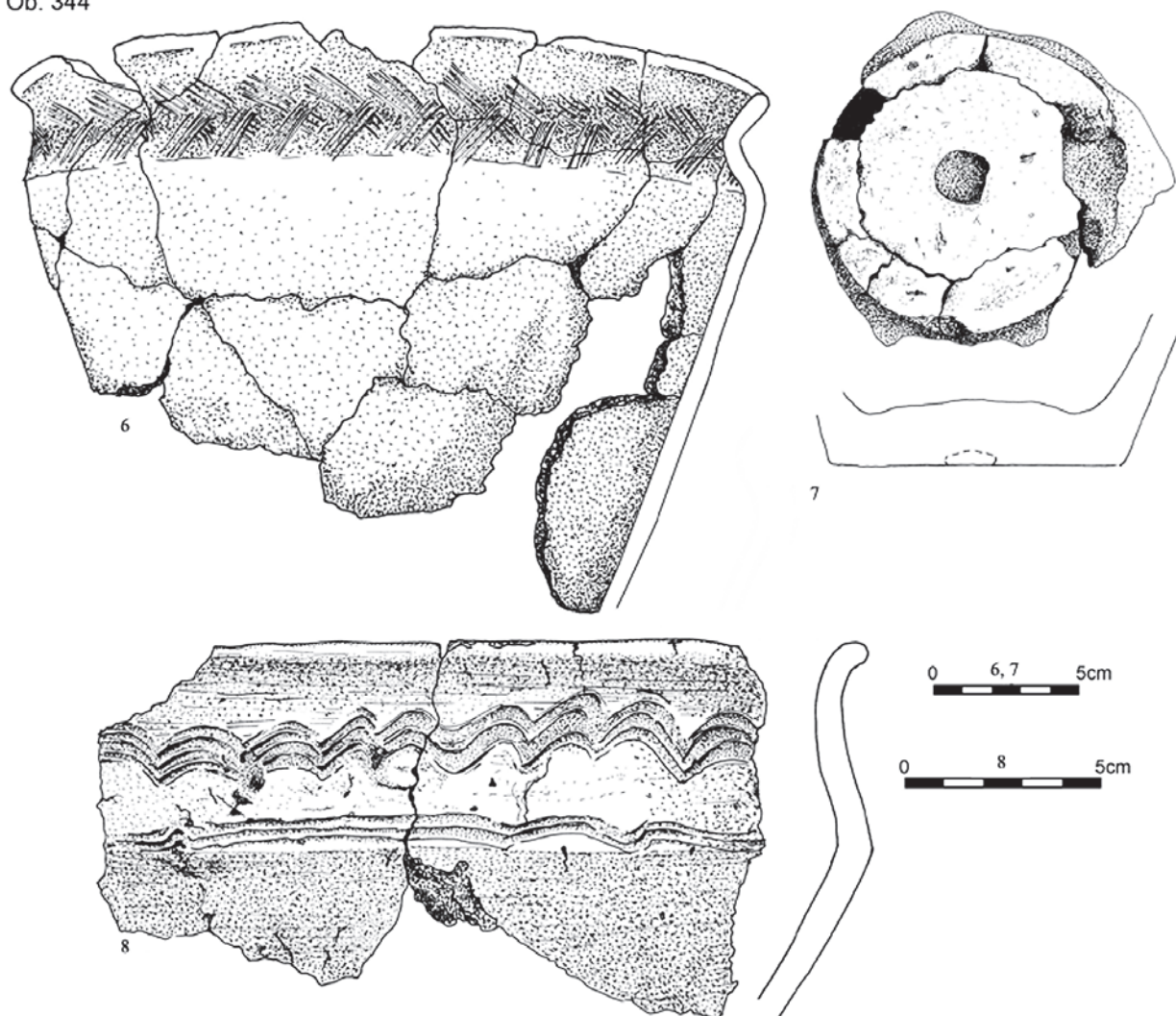
Ob. 307



Ob. 327



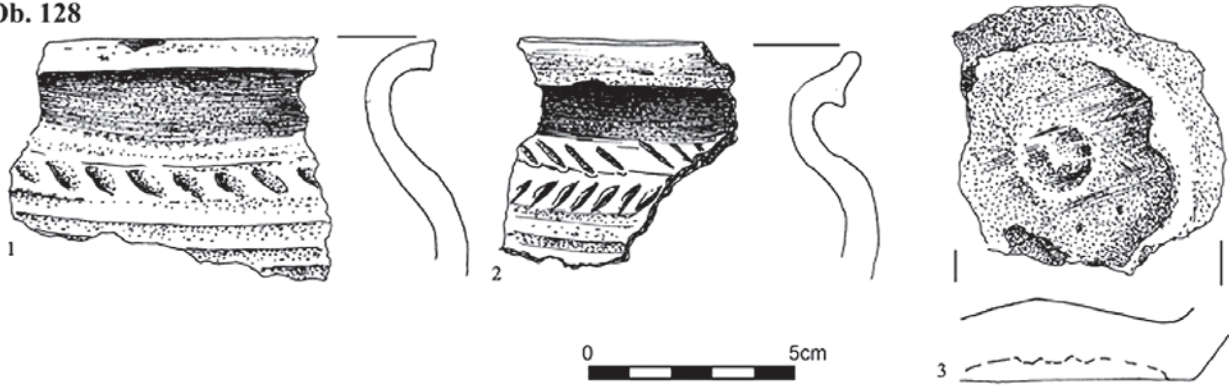
Ob. 344



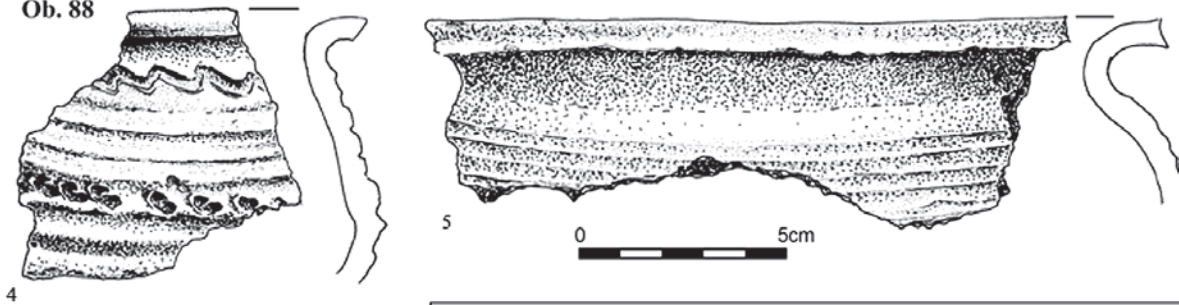
Ryc. 15. Deszczno, stan. 14, gm. *loco*, woj. lubuskie. Wybór ceramiki z wczesnego średniowiecza

Fig. 15. Deszczno, site 14, *loco commune*, lubuskie voivodeship. Selection of ceramics from the early Middle Ages

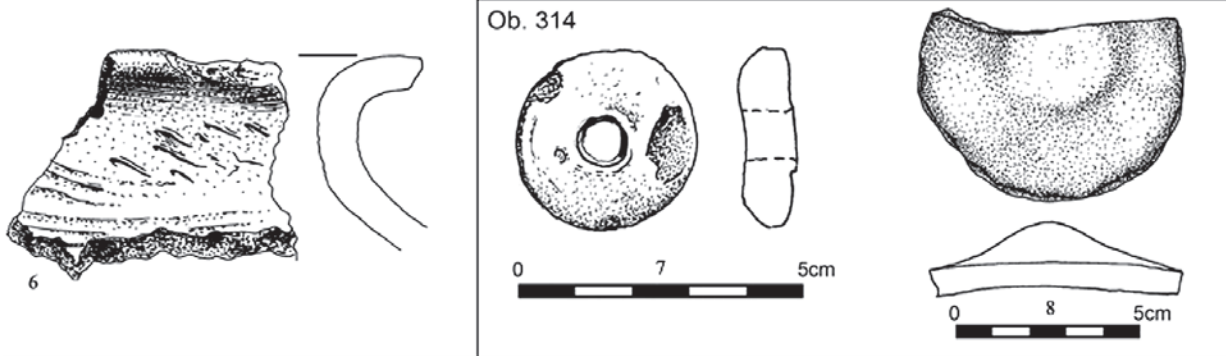
Ob. 128



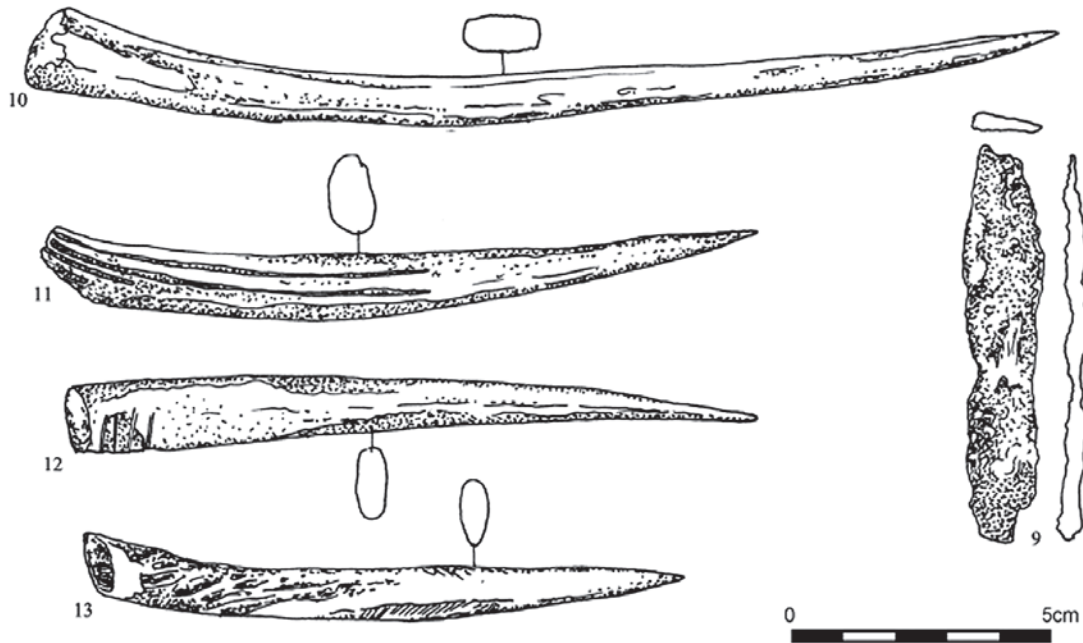
Ob. 88



Ob. 314



Ob. 88



Ryc. 16. Deszczno, stan. 14, gm. loco, woj. lubuskie. Wybór zabytków z wczesnego średniowiecza

Fig. 16. Deszczno, site 14, loco commune, lubuskie voivodeship. Selection of relics from the early Middle Ages

odkryto kolejne 38 ułamków. Poza tym na stanowisku zarejestrowano szereg obiektów współczesnych, jam śmietniskowych, rowów i dołów po słupach. Związane one były ze współczesnym gospodarstwem oraz domem i należącą do niego gęsiarnią działającą w latach 1938-1945.

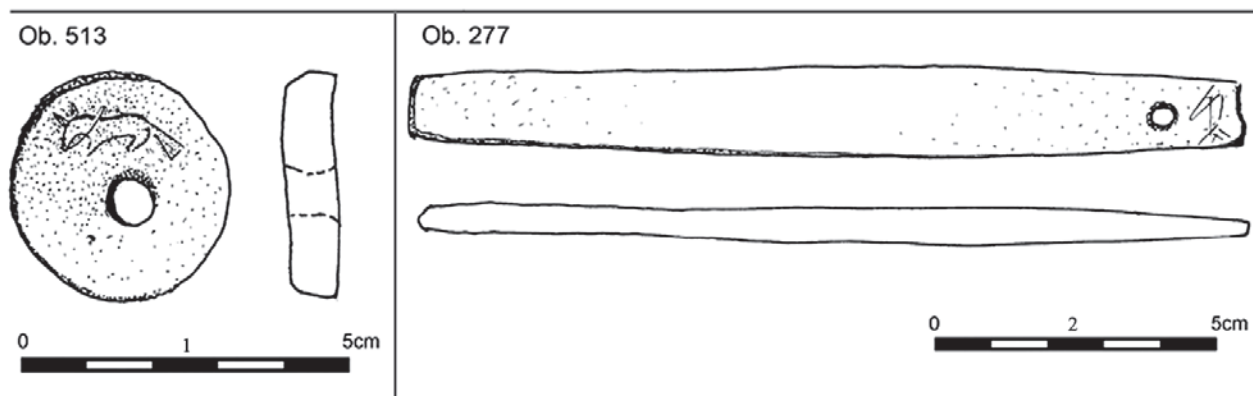
▪ OBIEKTY O NIEOKREŚLONEJ CHRONOLOGII

Obiekty o nieokreślonej chronologii, pochodzące z wypełnisk, w których nie znaleziono materiału datującego, stanowiły najliczniejszą grupę. W większości przypadków nie stwierdzono wystarczających przesłanek do tego, by choćby hipotetycznie zaklasyfikować je do któregoś z wyznaczonych horyzontów chronologicznych. W obiekcie 513 odkryto kamienny, tarczowaty przęślik o średnicy około 3 cm. Na jednej z płaszczyzn zarejestrowano zoomorficzne zdobienie w postaci kilku linii rytych (Ryc. 18:1). Obiekty o nieokreślonej chronologii znajdowały się na powierzchni całego wykopu, nie tworząc wyraźnych skupisk z obiektami datowanymi. Sytuacja taka zmusza jedynie do wyliczenia i przybliżonej charakterystyki.

Jamy gospodarcze. Do tej grupy zaliczono 9 obiektów, z czego w dwóch przypadkach mamy do czynienia z jamą produkcyjną, wykorzystywaną do konserwacji pożywienia przez zakwaszanie bądź zasalanie (Moszyński 1967, 241-243; Michalski 1983, 156-163). Wypełniska ich zachowały trapezowaty kształt. Obiekty tego typu charakteryzują się występowaniem co najmniej dwóch warstw, gdzie przy spągu znajdowała się warstwa ciemniejsza, będąca pozostałością kisonki. Wyżej często znajdują się kamienie dociskające zawartość. W założeniu konstrukcja taka miała na celu poprawienie jakości procesu zakwaszania i jego przyspieszenie

Ryc. 18. Deszczno, stan. 14, gm. *loco*, woj. lubuskie. Wybór zabytków z wczesnego średniowiecza

Fig. 18. Deszczno, site 14, *loco commune*, lubuskie voivodeship. Selection of relics from the early Middle Ages

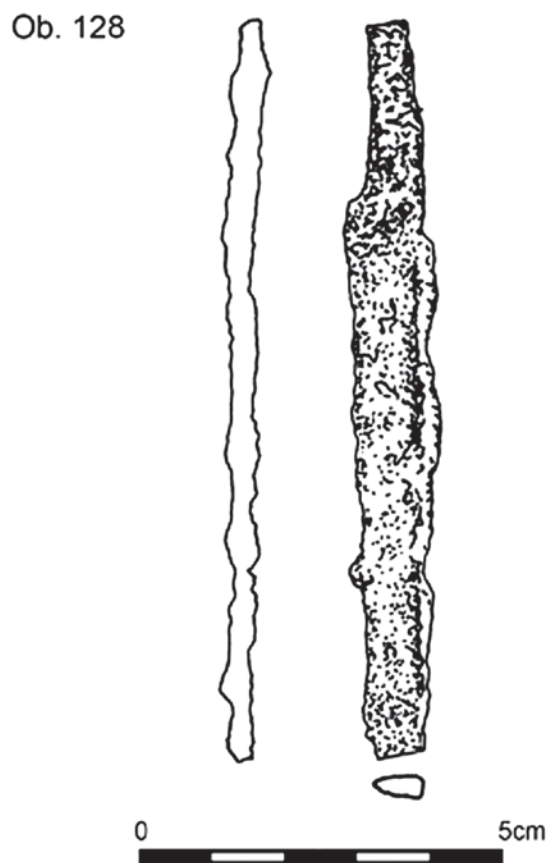


poprzez przyciskanie kisonki ciężarkami. Odkryto ponadto 139 jam o nieokreślonej funkcji, 3 paleniska oraz 66 obiektów, które z uwagi na kształt i wymiary określono jako dołki posłupowe.

Stanowisko numer 14 w Deszcznie dostarczyło zabytki z 4 okresów osadniczych, związanych z kulturą łużycką, kulturą luboszycką, wczesnym średniowieczem (fazy C i D) oraz okresem nowożytnym i współczesnym. Uchwycono zasięg stanowiska w kierunku zachodnim, południowym i wschodnim. Znakomita większość

Ryc. 17. Deszczno, stan. 14, gm. *loco*, woj. lubuskie. Fragment wczesnośredniowiecznego noża z obiektu 128

Fig. 17. Deszczno, site 14, *loco commune*, lubuskie voivodeship. Fragment of a knife from the early Middle Ages from feature 128





Ryc. 19. Deszczno, stan. 14, gm. loco, woj. lubuskie. Kultura luboszycka, paciorek szklany z obiektu 257

Fig. 19. Deszczno, site 14, loco commune, lubuskie voivodeship. Luboszyce culture, glass bead from feature 257

obiektów odkryta została w centralnej części stanowiska, będącej nieznacznym przewyższeniem terenu. Poza pasem rozgraniczenia znajduje się obszar około 40 arów. Teren ten, biorąc pod uwagę planografię występowania obiektów, stanowi wschodnią granicę stanowiska. Wśród wymienionych materiałów z okresu rzymskiego szczególnie interesujące są pochówki kultury

luboszyckiej. Na uwagę zasługują umbo z kolistym guzkiem oraz fragmenty naczyń typu terra sigillata. W przypadku materiałów wczesnośredniowiecznych najciekawsze wydają się dwie studnie, których analiza dendrologiczna była pomocna w określeniu chronologii. Obiekty kultury łużyckiej niestety w znacznym stopniu zostały zniszczone przez młodsze osadnictwo zwłaszcza te związane ze współczesną gospodarką. Powierzchnia około 15 arów, mimo że znajdowała się w granicach inwestycji, nie była dostępna dla badań. Jest to obszar, na którym znajdowały się współczesny dom oraz zabudowania gospodarcze.

Ratownicze badania wykopaliskowe przeprowadzone w latach 2007-2008 na stanowisku w Deszcznie dostarczyły nowych, interesujących danych do mapy osadnictwa pradziejowego i wczesnośredniowiecznego ziemi lubuskiej.

Bibliografia

- Bemman J. 1994. Zur zeitlichen Ordnung von Waffengräben der jüngeren römischen Kaiserzeit in Norwegen. *Akten des 2. Internationale Kolloquiums in Marburg a. d. Lahn, 20. bis 24 Februar 1994*, W: Claus von Carnap-Bornheim (red.) *Veröffentlichung des Vorgeschichtlichen Seminars Marburg. Sonderband, Lahn / Vorgeschichtliches Seminar Universität Marburg* 8. Lublin, 181-188.
- Domański G. 1982. *Cmentarzysko w Luboszycach (II – IVw.)*. Wrocław.
- Domański G. 1994. Genetyczne i sąsiedzkie związki kultury luboszyckiej z kulturą przeworską. W: J. Gurba, A. Kokowski (red.), *Kultura przeworska* 1. Lublin, 363-372.
- Dzieduszycki W. 1982. *Wczesnomiejska ceramika kruszwicka w okresie od połowy X w. po połowę XIV w.* Wrocław.
- Dzieduszycki W. 2006. *Sprawozdanie z ratowniczych badań wykopaliskowych w Chociczy, stanowisko 4 (A2 – 304), pow. Września, województwo wielkopolskie*. (maszynopis w archiwum Ośrodka Naukowo - Konserwatorskiego PKZ w Poznaniu). Poznań.
- Ginalski J. 1991. Ostrogi kabłąkowe kultury przeworskiej. Klasyfikacja typologiczna. *Przegląd Archeologiczny* 38, 53-84.
- Godłowski K. 1981. Kultura przeworska. W: W. Hensel, J. Wielowiejski (red.), *Prahistoria ziem polskich* 5. *Późny okres lateński i okres rzymski*. Wrocław, 57-135.
- Godłowski K. 1994. Beiträge zu römischer Und barbarischer Bewaffnung in den ersten vier nachchrislicher Jahrhunderten. *Akten des 2. Internationale Kolloquiums in Marburg a. d. Lahn, 20. bis 24 Februar 1994*, W: Claus von Carnap-Bornheim (red.) *Veröffentlichung des Vorgeschichtlichen Seminars Marburg. Sonderband, Lahn / Vorgeschichtliches Seminar Universität Marburg* 8. Lublin, 169 – 178.
- Hilczerówna Z. 1967. *Dorzecze górnej i środkowej Obry od VI do początków XI w.* Wrocław.
- Jaworski K. 1990. *Wyroby z kości i poroża w kulturze wczesnośredniowiecznego Ostrowa Tumskiego we Wrocławiu*. Warszawa.
- Kabaciński J., Krause E., Szamalek K., Winiarska-Kabacińska M. 1998. Żółwin, St. 29 (GAZ nr 63) – badania wykopaliskowe. W: R. Mazurowski (red.), *Archeologiczne badania ratownicze wzdłuż trasy gazociągu tranzytowego 1, Ziemia Lubuska*. Poznań, 315-363.
- Kaczmarek M. 2002. Motywy antropo- i ornitomorficzne oraz wyobrażenia jelenia w sztuce ludności kultury łużyckiej na ziemiach polskich. W: *Sztuka pradziejowa ziem polskich. Katalog wystawy*. Gniezno, 99-103.
- Michalski J. 1983. Zagadnienia systematyzacji i interpretacji obiektów nieruchomych (Ze studiów nad osadami otwartymi kultury łużyckiej). *Materiały Starożytne i Wczesnośredniowieczne* 5, 135-196.
- Moszczyński K. 1967. *Kultura ludowa Słowian*, Warszawa.
- Tyszler L., Włodarski T. 2009. Zespół terra sigillata z cmentarzyska w Deszcznie nad Wartą, *Fontes Archaeologici Posnananienses* 45, 153-163.
- Wołagiewicz R. 1993. *Ceramika kultury wielbarskiej między Bałtykiem a Morzem Czarnym*, Szczecin.

Summary

Tomasz Włodarski

Report from rescue archaeological excavations in the multi-cultural settlement and burial ground from the Roman period in Deszczno, site 14, loco commune, lubuskie voivodeship

The report embraces the results of rescue excavations at the multi-cultural site 14 in Deszczno, loco commune, Gorzów Wielkopolski county. The site in question is situated in the Gorzów Valley, ca 10 km east of Gorzów Wielkopolski. The excavations were carried out in 2007 and 2008 in relation to the planned construction of the S-3 motorway between Gorzów Wielkopolski and Międzyrzecz.

The site recorded relics of settlement from the Bronze Age, of the Luboszyce culture, Early Middle Ages and the early modern period. The investigated area covered 83.2 ares and revealed 468 features, including 34 crematory tombs. 243 features contained historic relics, which provided the basis to determine the chronology. Ca 9936 flakes of clayware were acquired, as well as numerous bone artefacts, while the tombs revealed a range of metal and glass items. A vast majority of the site was destroyed by the contemporary housing and utilitarian development as well as notorious waste pits.

The site revealed a total of 4125 fragments of ceramic vessels characteristic of the Lusatian culture. 2485 fragments originated from archaeological relics, which were divided into various categories, characteristic for settlements, namely residential feature, hearth, or different kinds of pits and post holes. The ceramics of the Lusatian culture was found in the fill of 78 features, situated mainly in the central, highest part of the site. The chronology was determined entirely on the basis of flakes of ceramics, indicating the span of the period HaC – HaD.

The Roman period is represented by 97 features, including 34 crematory tombs. After excluding some relics from the tombs, this phase was distinguished on the basis of flakes of vessels found in the remaining features. A total of 2456 fragments of ceramics were discovered, including 2426 from features. A definite majority, i.e. ca 1545 flakes, came from tombs. No clear clusters were observed both with regard to tombs and other types of features. 19 out of 34 burials were classified as crematory. 8 urn tombs were preserved in whole or in parts that served the needs of reconstruction. Moreover, it was possible to reconstruct two vessels, which probably performed a side function. One of the most interesting relics are the *terra sigillata* vessel from tomb 458, a pair of spurs and an umbo from tomb 3. The dating of the settlement was based primarily on the ceramic ware, whose origins can be determined from phase B2 of the Roman period to D1 of the Migration Period. The burial ground is to be dated roughly to the period B2 – C1b. The settlement complex, burial ground and the settlement itself are to be connected with the Luborzycza culture.

The Early Middle Ages are represented by 2946 fragments of ceramic vessels. 2107 originated from features. 58 features were recorded, which did not form clusters and occurred on the entire area of site, dated to the phase C and D. The most interesting include 2 log structure wells. Slats from both wells display traces of lath woodwork in the form of flaking. The well lining was made of oak, beech and ash tree wood.

Apart from the above enumerated, an array of features was discovered originating from the early modern period or with unidentified chronology.

