

Leszek Żygadło\*, Lidia Kamyszek\*\*, Monika Marciniak, Grzegorz Suchan

## Osadnictwo kultury lateńskiej i kultury przeworskiej na stanowisku 10-12 w Domasławiu, gm. Kobierzyce, woj. dolnośląskie

### Abstract

Żygadło L., Kamyszek L., Marciniak M., Suchan G. 2012. Settlements of the La Tène culture and the Przeworsk culture at the site 10-12 in Domasław, Kobierzyce commune, dolnośląskie voivodeship. *Raport 2007-2008* (1). Warszawa, 483-508.

The article presents results of rescue excavation research carried out at the site 10-12 in Domasław (AZP 82-28/89-91), Kobierzyce commune, dolnośląskie voivodeship, in 2006-2008. The said research resulted, among others, in the discovery of relics of settlement of the La Tène culture from the LT B2 period and the Przeworsk culture, which were dated from the A2 phase of the late pre-Roman period to the D phase of the migration period. Two skeleton burials and two four-angled groove-type objects can be associated with the La Tène culture. Settlements of the Przeworsk culture are represented by settlement objects. They are remains of a settlement, or rather several settlements that functioned in this place. On the area of over 15 ha, probably only a part of the zone in which settlements of the Przeworsk culture had been developing extremely dynamically was discovered. Over 1,000 objects regarded as relics of building structures of the settlement(s) were dated artefactually at the period of the Przeworsk culture, including above-ground and sunk buildings, wells, bloomeries, lime kilns, hearths, roasting kilns, furnaces, hearths/roasting kilns, post hollows, dog burials, extraction pits and grooves. A very large and diverse collection of movable ceramic, metal, bone and stone monuments was obtained, including more than 113,000 fragments of ceramic vessels and 23 vessels dated from the late pre-Roman period to the migration period, spindle-whorls, weaving weights, rattles, melting pots/shank ladles, a perforated cube, clasps, metal and bone pins, a buckle, a belt end ferrule, a bracelet, glass, faience and amber beads, heads of shaft weapons, an arrowhead, shaft ferrules, spurs, whetstones, grinders, pendants, piercing pins and needles, skates and combs made of horn and bone.

**Keywords:** La Tène culture, Przeworsk culture, La Tène period, late pre-Roman period, period of Roman influences, migration period, graveyard, skeleton burial, four-angled groove-type object, settlement, above-ground and sunk buildings, wells, bloomeries, lime kilns, hearths, roasting kilns, furnaces, dog burials, extraction pits, decorations and parts of clothing, armament parts, tools and utensils, motorway research

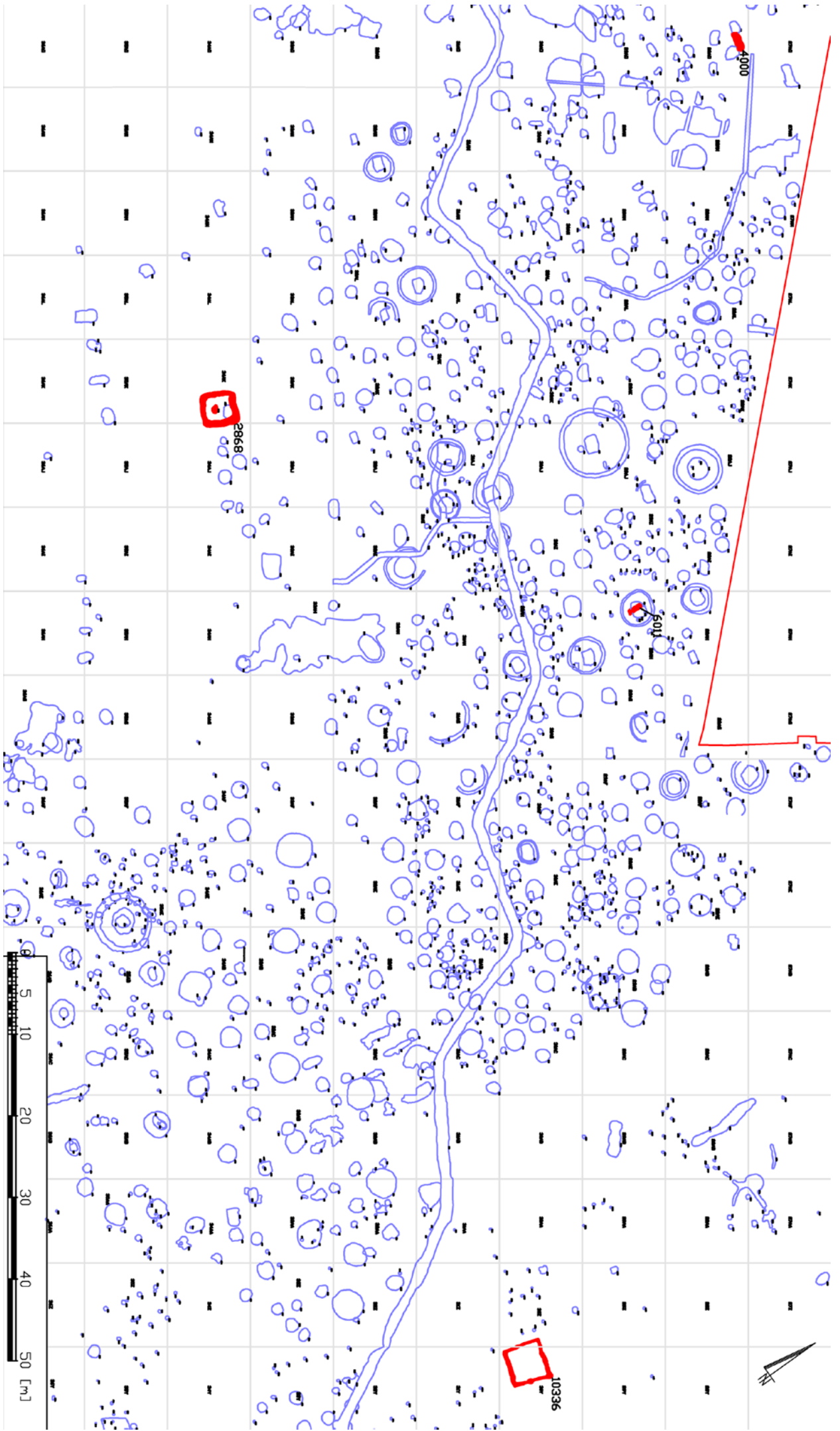
Stanowisko 10-12 w Domasławiu (AZP 82-28/89-91), gm. Kobierzyce, woj. dolnośląskie, znajduje się około 10 km na południe od Wrocławia (patrz B. Gediga w tym tomie). Przeprowadzone prace wykopaliskowe ujawniły relikty osadnictwa kultur lateńskiej i przeworskiej. Stosunkowo nieliczne, aczkolwiek niezwykle interesujące, są obiekty o charakterze sepulkralnym. Z okresem lateńskim można bez wątpliwości łączyć pochówek szkieletowy 6011. Z tej fazy zasiedlenia pochodzą również: kolejny grób szkieletowy (obiekt 4000) i dwa czworokątne założenia rowkowe (obiekty: 2869 i 10336). Oprócz wspomnianych obiektów nieruchomych z wypełnisk innych jam osadniczych i warstwy kulturowej pochodzą ułamki ceramiki naczyniowej

o cechach typowych dla garncarstwa celtyckiego. Jej obecność na stanowisku ma już związek z najstarszym osadnictwem kultury przeworskiej. Wszystkie wymienione obiekty wystąpiły w obrębie (pochówki) lub na obrzeżach (obiekty rowkowe) nekropoli lużyckiej (Ryc. 1).

Grób 6011 był zbliżony w rzucie poziomym do trapezu o długości 1,90 m i maksymalnej szerokości 0,54 m. Jamę zorientowano dłuższą osią po linii północ-południe. Zachowana głębokość komory grobowej wynosiła maksymalnie 0,29 m. Pochówek wkopano w grób ciałopalny ludności kultury lużyckiej z okresu halszackiego (obiekt 5990; Ryc. 2). Na podstawie zachowanych fragmentów szkieletu można wnioskować, że zmarłego ułożono w pozycji wyprostowanej, na wznak, z głową

\* Instytut Archeologii i Etnologii PAN, ul. Więzienna 6, 50-118 Wrocław, e-mail: lzy@arch.pan.wroc.pl

\*\* Instytut Archeologii i Etnologii PAN, ul. Więzienna 6, 50-118 Wrocław, e-mail: elkam\_id@poczta.onet.pl



◀  
**Ryc. 1. Domasław, stan 10-12, gm. Kobierzyce, woj. dolnośląskie. Fragment wykopu z obiektami związanymi z osadnictwem kultury lateńskiej – kolor czerwony (rys. D. Bobak, L. Żygadło)**

**Fig. 1. Domasław, site 10-12, Kobierzyce commune, dolnośląskie voivodeship. A fragment of an excavation with objects connected with settlements of the La Tène culture – red colour (drawing by D. Bobak, L. Żygadło)**

zorientowaną na północ i nogami na południe. Jedynym uchwytnym archeologicznie elementem wyposażenia była bransoleta wykonana ze sztabki brązowej (Ryc. 2).

Jama drugiego pochówku szkieletowego, obiektu 4000, miała w rzucie poziomym kształt zbliżony do prostokątnego o długości 2,35 m i maksymalnej szerokości 0,93 m. Komorę zorientowano dłuższą osią po linii wschód-zachód. Obiekt został wkopany częściowo w groby ciałopalne kultury łużyckiej z epoki brązu. Zmarłego złożono w pozycji wyprostowanej na wznak, z głową zorientowaną na zachód i nogami na wschód (Ryc. 3). Pochówek nie zawierał żadnych archeologicznie uchwytnych elementów wyposażenia.

Określenie chronologii i przynależności kulturowej opisanych zespołów grobowych jest możliwe artefakalnie tylko w przypadku obiektu 6011. Ozdoba z tego grobu należy do typu otwartych bransolet jednodzielnych z pełnymi guzami zakończonych pieczętkowato (Ryc. 2). Zabytek posiada pięć gładkich guzów wewnętrznych, nieznacznie mniejszych od pieczętkowatych zakończeń, które dzielą bransoletę na 6 równych części. Wewnątrz każdego segmentu znajdują się zawsze 3 niewielkie żeberka zdobione na zewnętrznej stronie trzema brodawkowatymi zgrubieniami. Bransolety z długimi, poprzecznymi guzami zdobionymi plastycznie wystąpiły w dolnośląskim skupisku osadniczym kultury lateńskiej jeszcze w trzech pochówkach: w Borku Strzelińskim, Marcinkowicach i Polwicy (Jahn 1931, 20, ryc. 13:21; 14:2, 2a; 27; 31). Bransolety z pełnymi guzami (*Knotenarmringe*) są na cmentarzyskach celtyckich formą przewodnią fazy LTB<sub>2</sub> (Woźniak 1970, 51-51, 106; 1992, 15; 1996, 169; Bujna 1982, 329, 331; 2005, 41, tab. 21, ryc. 22, 26; Gebhard 1989, 74 i nn., ryc. 23, 24, 28a, b). Zdobienie w postaci potrójnych guzków brodawkowatych pojawia się w słowackich zespołach grobowych na wczesnych bransoletach pustych (typ Bujna R-C1) datowanych na LTB<sub>1b</sub> (Bujna 2005, 140-142). Młodszą chronologię – LTB<sub>2b</sub> – mają ozdoby wykonane ze sztabki (typ Bujna I-2), a więc podobne do znaleziska z Domasławia (Bujna 2005, 146-147).

Za wyłączeniem obiektu 4000 z nekropoli łużyckiej i ewentualnym jego związkiem z osadnictwem celtyckim przemawiałaby forma pochówku. Na Śląsku

środkowym dominującą praktyką, którą stosowała ludność kultury łużyckiej była kremacja zmarłych. Inhumacja, obok ciałopalenia, występuje powszechniej pod koniec epoki brązu i we wczesnej epoce żelaza w podgrupie częstochowsko-gliwickiej grupy górnośląsko-małopolskiej kultury łużyckiej (Gedl 1959, 26; Gediga 1965, 79).

Kolejną kategorią obiektów, które mogą być łączone z osadnictwem lateńskim są założenia rowkowe na planie czworokąta, które odsłonięto na arach 34aj-ak (obiekt 2868) i 30y-z (obiekt 10336). Obiekt rowkowy 2868 przyjmował w rzucie poziomym kształt zbliżony do prostokąta o maksymalnych wymiarach 4,30 × 4,35 m. Jego boki zorientowano niemal zgodnie z kierunkami stron świata – z lekkim odchyleniem około 15° (Ryc. 4). Miał on szerokość 0,4-0,8 m, mniej lub bardziej półkolisty kształt w przekroju i osiągał głębokość od 0,28 do 0,36 m. Północno-zachodni narożnik rowu naruszał częściowo popielnicowy grób komorowy (obiekt 2877) z wczesnej epoki żelaza. W obrębie przestrzeni obwiezionej rowkiem znajdował się niewielki pochówek jamowy wyposażony w żelazną brzytwę (obiekt 2869).

Drugie założenie na planie trapezu zorientowane było niemal zgodnie z kierunkami stron świata (Ryc. 5). Długość jego boków wynosiła 5,08 m (północny), 4,76 m (południowy), 4,94 m (wschodni) i 4,66 (zachodni). Rów miał szerokość pomiędzy 0,42 a 0,9 m i najczęściej nieregularny przekrój o maksymalnej głębokości 0,32 m. W północnym rowie, blisko północno-wschodniego narożnika, znajdował się szkielet ludzki. Na czaszce lub w jej bezpośrednim sąsiedztwie odkryto 38 aplikacji wykonanych z brązu (Ryc. 6). Stanowiły one ozdobę głowy i były pierwotnie naszyte na czapkę lub pasek z tkaniny bądź skóry. Stan zachowania kości był bardzo zły. Z ich ułożenia można wnioskować, że zmarłego osobnik ułożono na dnie rowu w pozycji wyprostowanej, na plecach, z głową skierowaną na wschód.

Pozostałości drugiego szkieletu odkryto w południowym rowie, przy południowo-wschodnim narożniku. W pobliżu miejsca, gdzie znajdowała się czaszka leżały fragmenty 4-5 żelaznych kółek o średnicy około 3-3,5 cm wykonanych z pręta o owalnym przekroju. Sądząc z ułożenia kości długich kończyn, również tego zmarłego ułożono w rowie w pozycji na wznak z głową skierowaną na wschód.

Niestety, żaden z badanych obiektów rowkowych nie dostarczył zabytków, które jednoznacznie umożliwiłyby ich datowanie. Pewne analogie do brzytwy z obiektu 2869 występują wśród znalezisk celtyckich (Meduna 1980, 131, 252, tabl. 36:2). Zabytki metalowe pozyskane z drugiego założenia rowkowego to formy



**Ryc. 2.** Domasław, stan 10-12, gm. Kobierzyce, woj. dolnośląskie. Pochówek szkieletowy – obiekt 6011 – wkopany w popielnicowy grób komorowy – obiekt 5990 (fot. A. Zwierzchowska, I. Dolata-Daszkwicz)

**Fig. 2.** Domasław, site 10-12, Kobierzyce commune, dolnośląskie voivodeship. A skeleton burial – object 6011 – embedded in the chamber urn – object 5990 (photo by A. Zwierzchowska, I. Dolata-Daszkwicz)



**Ryc. 3.** Domasław, stan 10-12, gm. Kobierzyce, woj. dolnośląskie. Pochówek szkieletowy – obiekt 4000 – w trakcie eksploracji (fot. K. Nowaczyk)

**Fig. 3.** Domasław, site 10-12, Kobierzyce commune, dolnośląskie voivodeship. A skeleton burial – object 4000 – under exploration (photo by K. Nowaczyk)

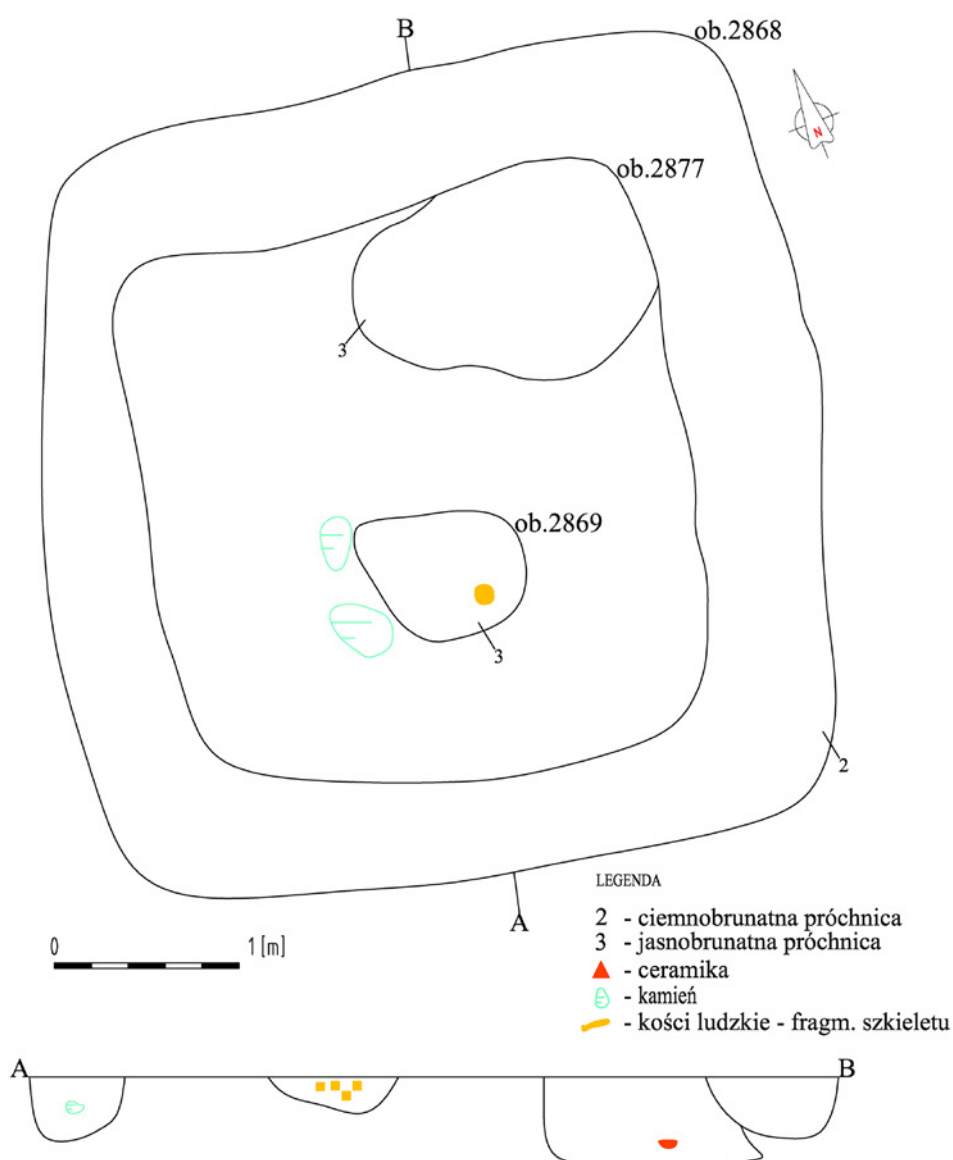
mało charakterystyczne, o interkulturowym zasięgu, które nie dają podstaw do określeniu chronologii artefaktualnej całego zespołu.

Obecność żelaznych przedmiotów pozwala zawęzić datowanie obydwu założeń do epoki żelaza. Dodatkowo młodszą pozycję chronologiczną obiektu 2868 potwierdza jego „kolizja” z grobem komorowym 2877 ludności kultury łużyckiej datowanym na HaC.

Podsumowując należy stwierdzić, że obydwie obiekty rowkowe z Domasławia nie mogą być raczej łączone z nekropolą łużycką odkrytą na tym stanowisku. Liczne cechy wskazują na ich związek z osadnictwem z młodszych okresów pradziejowych. Poza Domasławiem obiekty tego typu znane są jedynie z górnośląskich stanowisk kultury lateńskiej (Gedl 1984, 157 i nn.; Bednarek 1994, 495 i nn.). Liczniej występują na

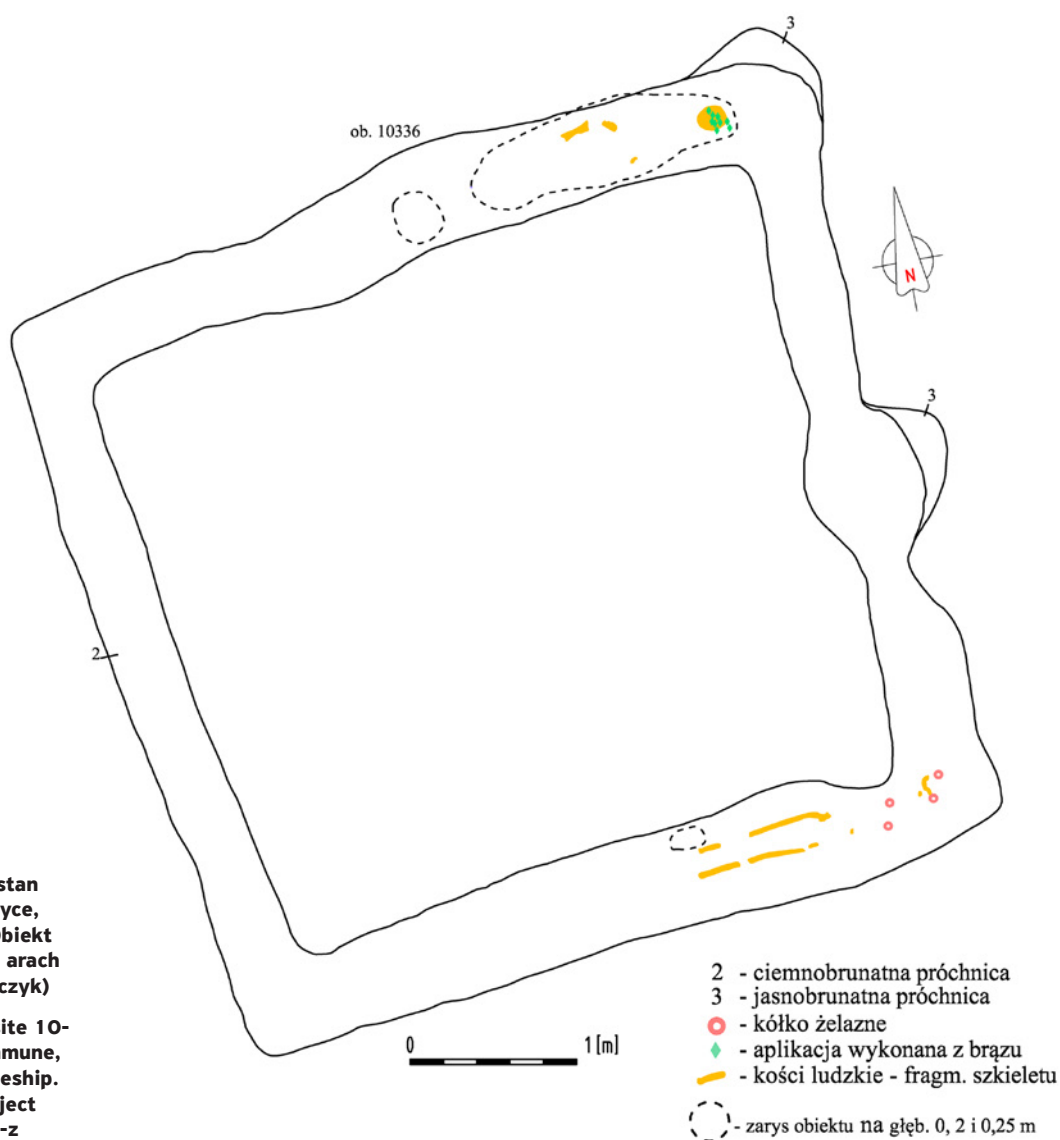
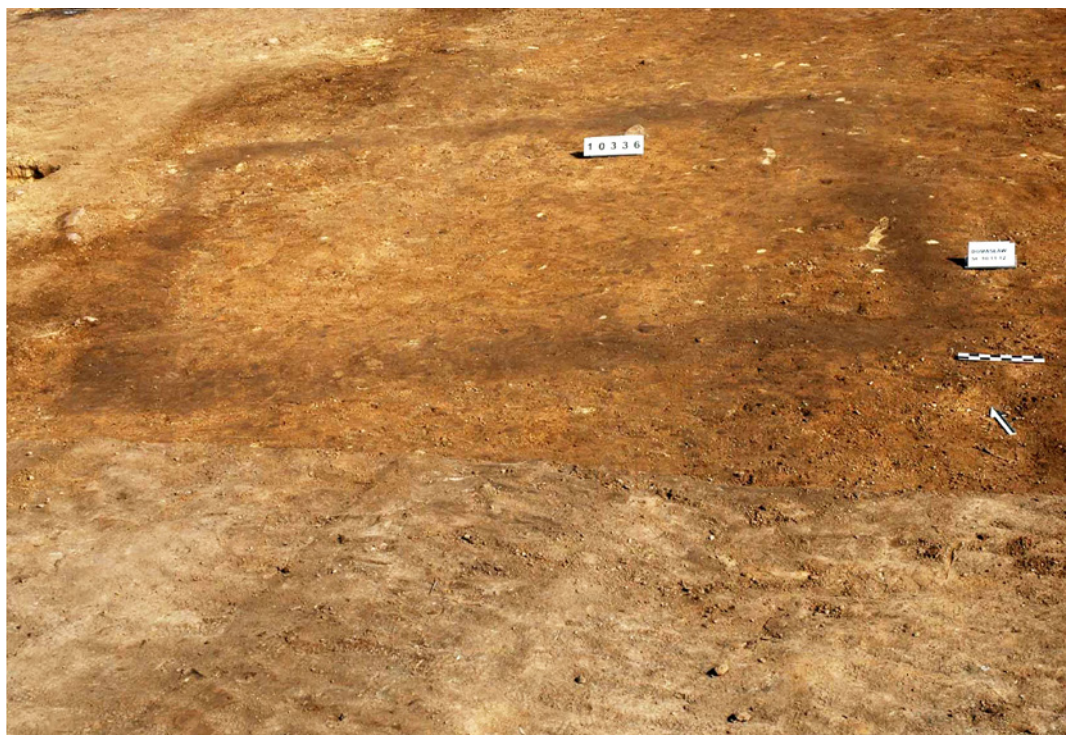
stanowiskach kultury przeworskiej, przy czym lokalizowane są wówczas wyłącznie w obrębie cmentarzysk. Związek założeń rowkowych z lateńską fazą zasiedlenia nie jest oczywisty, jednak najbardziej prawdopodobny w kontekście braku na stanowisku w Domasławiu innych obiektów sepulkralnych kultury przeworskiej. Osadnictwo celtyckie potwierdzone jest w najbliższej okolicy przez liczne znaleziska grobowe i osadowe, a samo stanowisko położone jest w północno-zachodniej części ekumeny celtyckiej obejmującej międzyrzecze Bystrzycy i Oławy (Kosicki 1996, 275, ryc. 2).

Najintensywniejszy okres zasiedlenia stanowiska 10-12 w Domasławiu przypada na pierwsze wieki naszej ery. Odślonięte relikty osadnictwa ludności kultury przeworskiej to pozostałości osady, a raczej kilku osad, które funkcjonowały w tym miejscu. Teren



**Ryc. 4.** Domasław, stan 10-12, gm. Kobierzyce, woj. dolnośląskie. Obiekt rowkowy 2868 na arach 34aj-ak (fot. G. Daszkiewicz)

**Fig. 4.** Domasław, site 10-12, Kobierzyce commune, dolnośląskie voivodeship. The groove-type object 2868 on ares 34aj-ak (photo by G. Daszkiewicz)



**Ryc. 5.** Domasław, stan 10-12, gm. Kobierzyce, woj. dolnośląskie. Obiekt rowkowy 10336 na arach 30y-z (fot. L. Nowaczyk)

**Fig. 5.** Domasław, site 10-12, Kobierzyce commune, dolnośląskie voivodeship. The groove-type object 10336 on ares 30y-z (photo by L. Nowaczyk)

objęty badaniami został silnie przeobrażony w wyniku procesów denudacyjnych i antropogenicznych. Północno-wschodni stok łagodnego wzniesienia, rozpościerający się pomiędzy dwoma bezimiennymi potokami, był obszarem największej koncentracji obiektów związanych z kulturą przeworską. Pokrywała go warstwa humusu i zalegająca pod nią warstwa antropogeniczna, niekiedy o miąższości do 1 m. Na kulminacji wzniesienia miąższość humusu i warstwy kulturowej nie przekraczały łącznie 30 cm.

Na czas trwania kultury przeworskiej określono artefakualnie ponad tysiąc obiektów uznanych za relikty zabudowy osady (osad?). Pozostałe to w większości doły posłupowe, które wchodziły w skład budowli i urządzeń związanych z różnymi rodzajami aktywności społeczno-zamieszkujących ten teren u schyłku starożytności.

Na stanowisku zidentyfikowano 68 budynków częściowo zagłębionych w podłoże (Ryc. 7, 8). Zarysy większość budowli ziemnych widoczne były dopiero na stropie calca. Część udało się wydzielić jeszcze na poziomie warstwy kulturowej. Dotyczy to siedmiu obiektów (220, 246, 1831, 2702, 12789, 12798, 12976), które odznaczały się dużym nagromadzeniem fragmentów ceramiki, polepy i kości zwierzęcych w warstwie antropogenicznej. Zarysy jam odkrywano na poziomie calca w postaci próchnicznych zaciemnień miały kształt owalu lub czworokąta z zaokrąglonymi narożnikami, rzadziej trapezu. Średnia powierzchnia budowli wynosiła 16 m<sup>2</sup>, przy wartości minimalnej 4 m<sup>2</sup> i maksymalnej 32,29 m<sup>2</sup>. Odpowiada to spostrzeżeniom poczynionym dla budownictwa przeworskiego na Górnym Śląsku, gdzie przeciętna powierzchnia budynków zagłębionych wyniosła 17 m<sup>2</sup> (Godłowski 1969, 315). Podobna sytuacja jest obserwowana w pozostałych prowincjach kultury przeworskiej, także w odniesieniu do budownictwa z późnego okresu rzymskiego, które na badanym stanowisku reprezentowane jest słabiej (Jadczykowa 1983, 231, 233; Kobyliński 1988, 17-21).

Paleniska wystąpiły zaledwie w sześciu obiektach. W budowlach ziemnych 328, 1721 i 4760 były to warstwy polepy o powierzchni 140 × 140 cm i 90 × 100 cm. W obiekcie 13 754 palenisko tworzyły kamienie o wymiarach 6 × 4 cm z intensywnymi śladami przepalenia. Nietypowa sytuacja miała miejsce w obiekcie 1523, gdzie odkryto dwa paleniska położone obok siebie (obiekt 1523a i obiekt 1523b). W wypełniskach dalszych 21 budowli ziemnych natrafiano na węgle drzewne.

Wypełniska jam stanowiła próchnica o kolorze od brunatnego i szarego do czarnego, mająca strukturę jednorodną bez wyraźnych warstwowań. Jedynie w rejonie spągu obiektów natrafiano na warstewki przemieszania



**Ryc. 6.** Domasław, stan 10-12, gm. Kobierzyce, woj. dolnośląskie. Obiekt rowkowy 10336 – aplikacje z brązu *in situ* (fot. L. Nowaczyk)

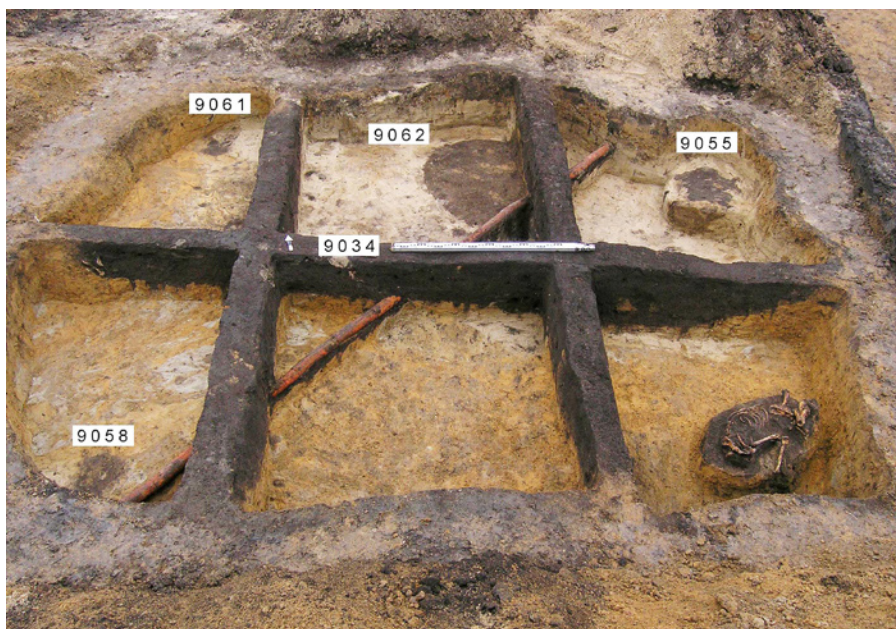
**Fig. 6.** Domasław, site 10-12, Kobierzyce commune, dolnośląskie voivodeship. The groove-type object 10336 – bronze applications *in situ* (photo by L. Nowaczyk)

z gruntem rodzimym. W obrębie budowli zawsze występowała ceramika naczyniowa, fragmenty kości zwierzęcych i grudki polepy. Polepa pojawiała się najczęściej w niewielkich ilościach, czasami jej ilość była jednak znaczna, jak to miało miejsce w obiekcie 328, z którego wydobyto 11,28 kg polepy. Z nieco mniejszą częstotliwością, ale także często, natrafiano w budowlach zagłębionych na grudki żuźla. Ich obecność stwierdzono w co drugiej budowli ziemnej. Ponadto w wypełniskach odkrywano głównie zabytki związane z życiem codziennym miejscowej ludności. Były to przęśliki, ciężarki tkackie, kamienne osetki i rozcieracze. Do wyjątków należą pojedyncze znaleziska innych kategorii zabytków, w tym ozdób, elementów uzbrojenia i narzędzi. Pod tym względem wyróżnia się obiekt 328, w którym natrafiono, poza ceramiką, na 2 igły brązowe, żelazną ostrogę, fragment płyty szlifierskiej i półfabrykat przedmiotu kościanego. W obiekcie 1954 odkryto szpilę brązową oraz narzędzie kościane o bliżej nieokreślonej funkcji. Budowle 7022 i 9034 dostarczyły znalezisk zapinek brązowych, z obiektu 11647 pochodzi klucz żelazny, zaś w obiekcie 8515 odkryto grzebień i szpilę kościaną. Na uwagę zasługuje także obecność fragmentu tygielka odlewniczego w obiekcie 7025 oraz znalezisko kości do gry z obiektu 1721. W budowli 12 798 znaleziono natomiast nóż żelazny. Znaleziska sugerujące mieszkalną funkcję obiektów współwystępowały z przedmiotami związanymi z działalnością gospodarczą. Nie jest więc możliwe jednoznaczne określenie przeznaczenia odkrytych budynków ziemnych. Należy przyjąć, że pełniły one różne funkcje – na pewno gospodarcze, będące miejscem codziennej aktywności mieszkańców, a w wielu



**Ryc. 7.** Domasław, stan 10-12, gm. Kobierzyce, woj. dolnośląskie. Obiekt 12789 – budowla wziemna – przekroje pionowe (fot. Ł. Rak)

**Fig. 7.** Domasław, site 10-12, Kobierzyce commune, dolnośląskie voivodeship. The object 12789 – a ground-embedded structure – vertical sections (photo by Ł. Rak)



**Ryc. 8.** Domasław, stan 10-12, gm. Kobierzyce, woj. dolnośląskie. Obiekt 9034 – budowla wziemna w trakcie eksploracji – w SE narożniku szkielet psa (fot. G. Daszkiewicz)

**Fig. 8.** Domasław, site 10-12, Kobierzyce commune, dolnośląskie voivodeship. The object 9034 – a ground-embedded structure under exploration – a dog's skeleton in the NE corner (photo by G. Daszkiewicz)

przypadkach także mieszkalne. Brak wyraźnego podziału na strefę mieszkalną oraz gospodarczą obserwuje się także na innych osadach kultury przeworskiej na Dolnym Śląsku (Michałowski 2003, 121).

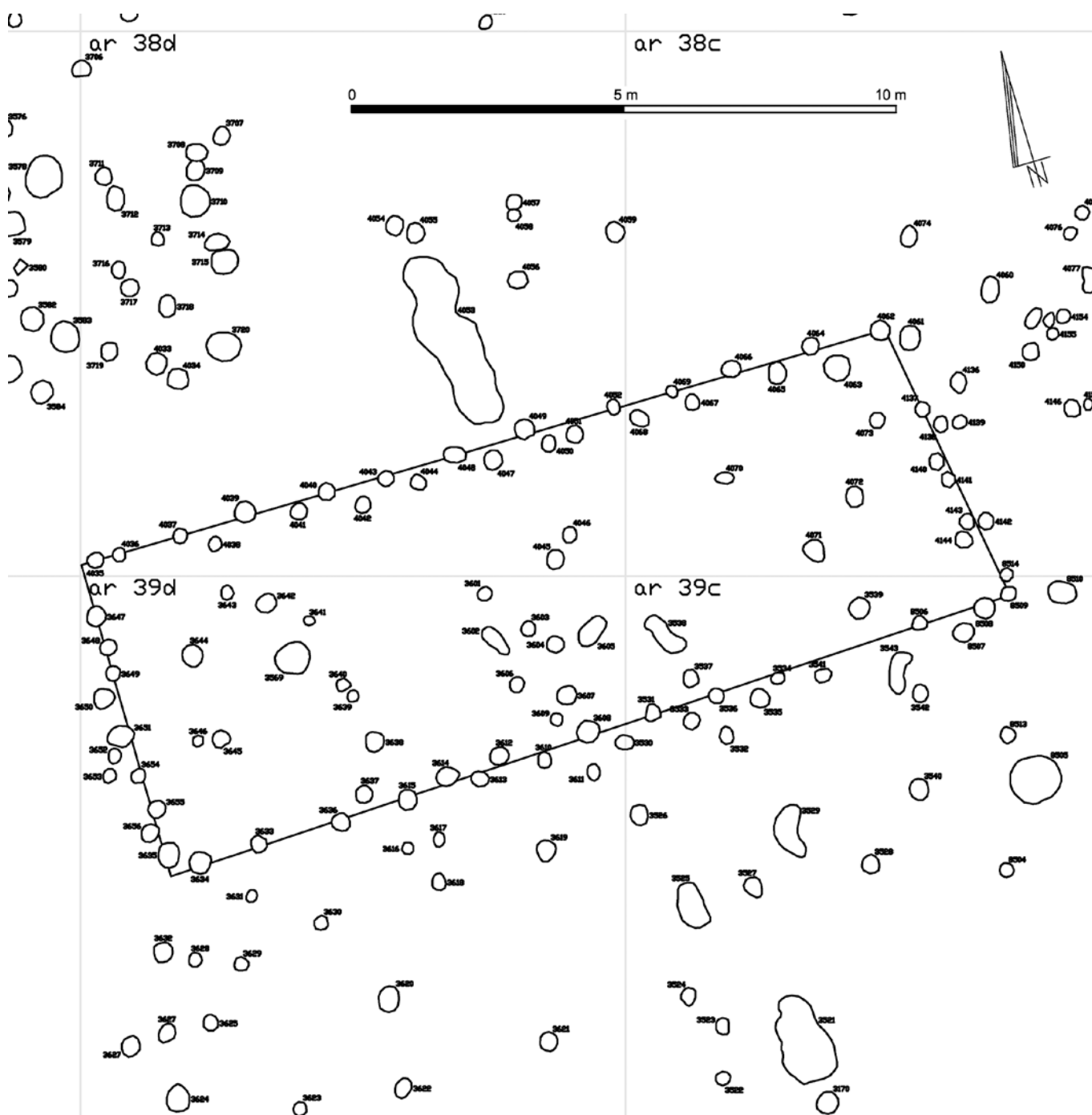
Podobnie jak na innych osadach tej kultury, także w Domasławiu odkryto tzw. pochówki psów. Można je interpretować jako przejaw wierzeń i zachowań magicznych ludności, mających ścisłe źródło w kulcie ogniska domowego (Makiewicz 1987). Szczątki psów wystąpiły w 9 obiektach półziemiankowych (Ryc. 8) oraz w jamach gospodarczych, a także w jednym z wapienników (obiekt 11016).

Najliczniejszą kategorię odkrytych obiektów stanowią doły postłupowe. Sytuacja taka jest typowa dla osad badanych szerokopłaszczyznowo. W sumie z dokumentowano 10 360 dołów postłupowych, w tym 340

datowanych artefaktualnie na czas funkcjonowania kultury przeworskiej. W wielu przypadkach nigdy nie będziemy w stanie zinterpretować ich funkcjonalnego przeznaczenia. Przyjmujemy, że w zdecydowanej większości stanowią one relikty konstrukcji związanych z osadnictwem przeworskim. Do takiej interpretacji skłania fakt wystąpienia na bardzo dużej powierzchni badanego obszaru warstwy kulturowej bogatej głównie w zabytki kultury przeworskiej oraz obecność form naziemnego budownictwa słupowego charakterystycznego dla tej kultury, takich jak np. domy wieloizbowe. W sumie w strefie objętej badaniami można wydzielić 25 zespołów negatywów po słupach, które tworzyły wyraziste i nie budzące wątpliwości konstrukcje wielosłupowe.

Na uwagę zasługuje budowla halowa odkryta na





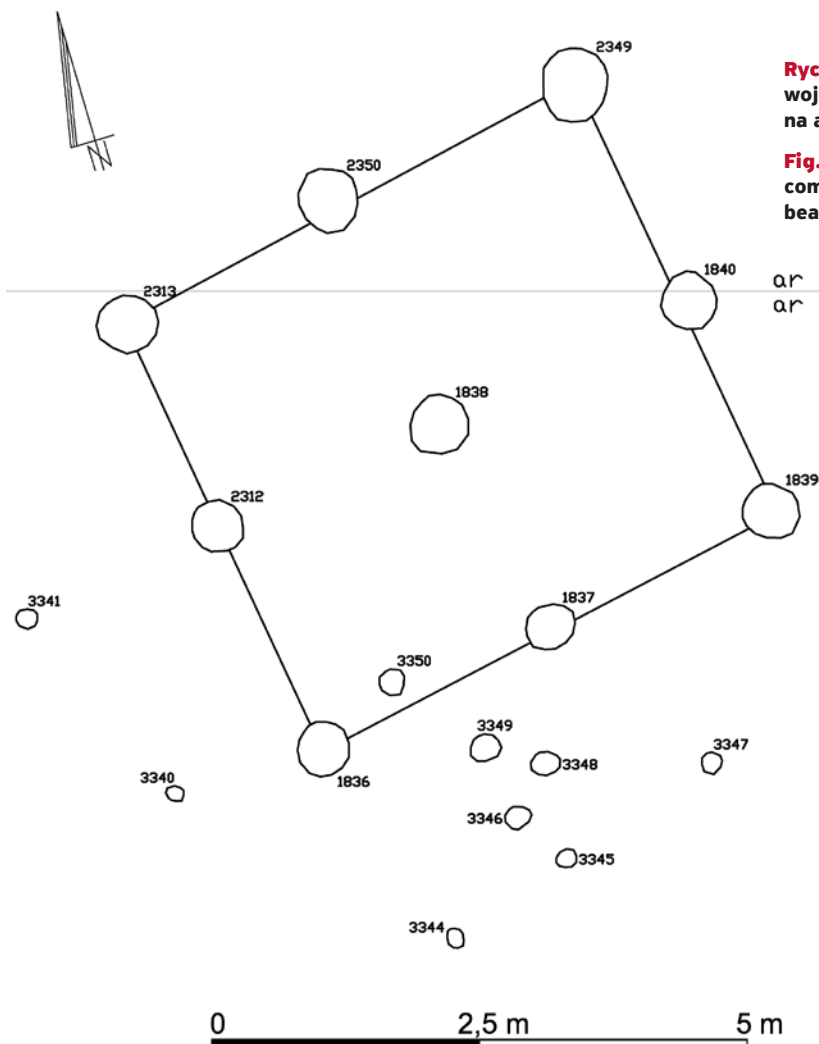
**Ryc. 9.** Domasław, stan 10-12, gm. Kobierzyce, woj. dolnośląskie. Budowla halowa na arach 38d/38c/39d/39c

**Fig. 9.** Domasław, site 10-12, Kobierzyce commune, dolnośląskie voivodeship. A hall structure on ares 38d/38c/39d/39c

arach 38d/38c/39d/39c (Ryc. 9). Jej długość wynosi 18,40 m, a szerokość 6,20 m. Ściany boczne tworzyły dwa rzędy dołów postępowych umieszczonych blisko siebie. Niewielka odległość pomiędzy poszczególnymi słupami dawała na pewno możliwość wykonania ściany w technice plecionkowej. Możliwe, że jeden rząd słupów był elementem konstrukcji sumikowo-łatkowej ściany, natomiast kolejny, zewnętrzny, przylegając do ściany, miał podtrzymywać dach. Pojawianie się domów halowych jest coraz częściej odnotowywane na stanowiskach

kultury przeworskiej z terenu ziem polskich (Skowron 2008, 301, 308 i nn.). Na tle kilku innych odkryć znanych z Polski konstrukcja domu z Domasławia jest dosyć nietypowa ze względu na podwójny układ słupów w ścianach długich. Trudno też, pomimo obecności w jego wnętrzu dołów postępowych, wydzielić ewentualne pomieszczenia. Budowla funkcjonowała raczej jako duża hala o przeznaczeniu specjalnym, innym niż mieszkalne czy gospodarcze.

Przejawem tych samych wpływów w budownictwie przeworskim – uznawanych dotychczas jako północne (Jutlandia, Skandynawia, północne Niemcy) – są budowle wieloizbowe. Dwa z odkrytych domów były obiektami na planie długiego prostokąta i miały



**Ryc. 10.** Domasław, stan 10-12, gm. Kobierzyce, woj. dolnośląskie. Budowla słupowa – spichlerz – na arach 38s/39s

**Fig. 10.** Domasław, site 10-12, Kobierzyce commune, dolnośląskie voivodeship. A post and beam structure – a granary – on ares 38s/39s

wewnątrz trzy izby. Kolejne cztery domy były dwuizbowe, przy czym do jednego dostawiona była prostokątna absyda.

Nieco innym typem budynków są domy prostokątne zakończone zaokrągloną absydą. W Domasławiu odkryto trzy takie obiekty. Budowle z absydą charakterystyczne są dla strefy zachodniej *barbaricum*, zaś w Polsce znany je głównie z terenów kultury luboszyckiej (Domański 1979, 119).

Największą grupę obiektów stanowią domy na planie prostokąta. Jest to zjawisko charakterystyczne dla kultury przeworskiej, w której dominują chałupy o prostokątnym i regularnym zarysie (Jadczykowa 1983, 188). Pod względem konstrukcyjnym reprezentują je różne układy słupów nośnych. Od rozmieszczonych symetrycznie w ścianach długich, w zestawach po trzy lub cztery pary, do kombinacji ze słupami na ścianach krótszych i wewnątrz.

Niektóre pozostałości budynków reprezentowane są przez chaotycznie rozmieszczone doły posłupowe, wypełniające przestrzeń mającą formę kwadratu lub prostokąta. W takim przypadku przyjmuje się, że większe nagromadzenie słupów miało związek z naprawianiem budowli w trakcie jej użytkowania.

Kolejna kategoria konstrukcji słupowych to obiekty gospodarcze. Spichlerze na planie regularnych kwadratów znane są z zachodniej strefy *barbaricum*, a także pojedynczo z terenu ziem polskich (Skowron 2006, 9-12, 20). W Domasławiu wystąpiły na pewno dwa takie obiekty, w tym jeden spichlerz dziewięciosłupowy (Ryc. 10).

Pozostaje jeszcze liczna grupa dołów posłupowych, które nie były elementami nośnymi złożonych budowli słupowych. Możliwe więc, że są to ślady zadaszeń obiektów gospodarczych lub urządzeń związanych z rolnictwem. Niektóre negatywy po słupach układają się na planie w wyraźne linie o mniej lub bardziej regularnym kształcie. Prawdopodobnie są to pozostałości po zagrodach i ogrodzeniach.

Oprócz budynków zagłębionych i słupowych na stanowisku odkryto liczne obiekty gospodarczo-produkcyjne, które mogą być uznane za przeworskie.

Na badanym obszarze wystąpiły relikty 61 pieców dymarskich. Z reguły zachowały się tylko ich spągowe części. Kotlinki dymarek były zagłębione w calec lub warstwę kulturową, a w jednym przypadku w obiekt wziemny w typie półziemianki. Na powierzchni gruntu rodzimego przyjmowały owalne lub koliste zarysy, które wyznaczała zlasowana lub przepalona glina (Ryc. 11).

**Ryc. 11.** Domasław, stan 10-12, gm. Kobierzyce, woj. dolnośląskie. Obiekty 10679, 10680 – dymarki (fot. G. Daszkiewicz)

**Fig. 11.** Domasław, site 10-12, Kobierzyce commune, dolnośląskie voivodeship. Objects 10679 and 10680 – bloomeries (photo by G. Daszkiewicz)



**Ryc. 12.** Domasław, stan 10-12, gm. Kobierzyce, woj. dolnośląskie. Obiekt 2482 – prażak w trakcie eksploracji (fot. R. Zapłata)

**Fig. 12.** Domasław, site 10-12, Kobierzyce commune, dolnośląskie voivodeship. The object 2482 – a roasting kiln under exploration (photo by R. Zapłata)

Wewnątrz znajdowały się średniej wielkości grudki żużla oraz próchnica z domieszką spalinizny lub z fragmentami pojedynczych węgla drzewnych. Nie natrafiono na zachowany w całości kłoc żużla. Jedynym takim znaleziskiem jest, pochodzący z warstwy kulturowej, kłoc o średnicy około 80 cm. Rozmiary kotlinek na powierzchni były mocno zróżnicowane i wynosiły od 30 × 28 cm do 108 × 98 cm. W przekroju kotlinki miały kształt trapezu, zbliżony do nieckowatego lub cylindrycznego i miąższość od 10 do 40 cm.

Odkryte obiekty trudno zaklasyfikować do jednej grupy typologicznej. Pomimo dużej liczby pieców dymarskich są one relatywnie nieliczne w stosunku do skali przebadanej powierzchni oraz rozpiętości chronologicznej osadnictwa przeworskiego w tym miejscu. Odpowiada to ogólnej charakterystyce bystrzycko-oławskiego rejonu osadniczego (Madera 2002, 64).

Mamy tutaj do czynienia z pozostałościami dymarek, które służyły do produkcji żelaza na niewielką skalę – dla wspólnoty zamieszkującej osadę. Relikty pieców dymarskich z Domasławia zaliczamy do grupy pieców nieuporządkowanych, charakterystycznych dla Dolnego Śląska (Bielenin 1992, 91-92, 206). Są one rozproszone na przestrzeni całej osady. Niekiedy piece występują parami (9918 i 9919, 11409 i 11410), a wyjątek stanowią trzy dymarki (1509, 1510, 1518) zlokalizowane w jednej linii w odstępach 2,40 m i 0,72 m oraz skupisko pięciu dymarek na arach 28a/b (2129, 2130, 2131, 10679 i 10680).

Z produkcją metalurgiczną związane były tzw. piece prażalnicze. Odkryto 32 jamy tego typu. Powszechnie za prażak uznaje się obiekt o kształcie w przybliżeniu prostokątnym, z brukiem kamiennym lub jego pozostałościami. Z wyjątkiem czterech, domasławskie piece



**Ryc. 13.** Domasław, stan 10-12, gm. Kobierzyce, woj. dolnośląskie. Obiekty 4718, 4725 – paleniska-prażaki w trakcie eksploracji (fot. R. Zapłata)

**Fig. 13.** Domasław, site 10-12, Kobierzyce commune, dolnośląskie voivodeship. Objects 4718 and 4725 – furnaces-roasting kilns under exploration (photo by R. Zapłata)



**Ryc. 14.** Domasław, stan 10-12, gm. Kobierzyce, woj. dolnośląskie. Obiekty 457 – piec – rzut na poziomie odsłonięcia (fot. A. Woźniak)

**Fig. 14.** Domasław, site 10-12, Kobierzyce commune, dolnośląskie voivodeship. Objects 457 – a kiln – a view on the level of uncovering (photo by A. Woźniak)



**Ryc. 15.** Domasław, stan 10-12, gm. Kobierzyce, woj. dolnośląskie. Obiekt 11016 – wapiennik w trakcie eksploracji (fot. G. Daszkiewicz)

**Fig. 15.** Domasław, site 10-12, Kobierzyce commune, dolnośląskie voivodeship. The object 11016 – a lime kiln under exploration (photo by G. Daszkiewicz)

prażalnice charakteryzowały się takim właśnie zarysem. Trzy miały kształt owalny, jeden określono jako nieregularny. Bruk kamienny wystąpił w trzech przypadkach. W siedmiu obiektach nie było kamieni w ogóle, a w pozostałych stwierdzono mniejszą lub większą ilość przepalonych kamieni, które nie tworzyły jednak bruku (Ryc. 12). Wiele obiektów miało na obwodzie ścianki przepalone na kolor pomarańczowo-czerwony. Kształt palenisk o zarysie prostokątnym jest typowy dla prażaków służących wstępnej obróbce rudy darniowej (Berduła, Dobrakowski 2002, 104).

Bardzo ciekawą kategorię obiektów stanowią prażaki-paleniska. Zastosowanie takiej nazwy ma na celu

odróżnienie ich od właściwych prażaków do wyprażania rudy darniowej. Obiekty te wykorzystywano również do obróbki termicznej (prażenia) mającej charakter długotrwały. Do tej grupy należy przynajmniej 8 palenisk. Ich cechą podstawową i wyróżnikiem jest forma niecki z wypalanej gliny. Najbardziej okazałe są paleniska 4718 i 4725, 5725, 8464 (Ryc. 13). Te okrągłe lub owalne obiekty o dużych rozmiarach (odpowiednio: 132 × 112 cm, 156 × 142 cm, 54 × 60 cm, 154 × 154 cm), mają kształt niecki otoczonej pasmem gruntu rodzimego przepalonego w wyniku działania bardzo wysokiej temperatury na czerwony kolor. Pierwsze dwie z wymienionych jam posiadały dodatkowo bruk z kamieni.

**Ryc. 16.** Domasław, stan 10-12, gm. Kobierzyce, woj. dolnośląskie. Obiekt 4355 – wapiennik – przekrój (fot. Ł. Rak)

**Fig. 16.** Domasław, site 10-12, Kobierzyce commune, dolnośląskie voivodeship. The object 4355 – a lime kiln – a section (photo by Ł. Rak)



**Ryc. 17.** Domasław, stan 10-12, gm. Kobierzyce, woj. dolnośląskie. Obiekt 5462 – studnia w trakcie eksploracji (fot. R. Zapłata)

**Fig. 17.** Domasław, site no. 10-12, Kobierzyce commune, dolnośląskie voivodeship. The object 5462 – a well under exploration (photo by R. Zapłata)



Następną wyróżnioną kategorię obiektów gospodarczych określono jako piece. Obiekty 457 i 10030 miały postać owalnych jam zagłębionych w podłoże na 130 i 132 cm (Ryc. 14). Ich ściany były wylepione gliną tworzącą warstwę o grubości do 30 cm. W wypełnisku wystąpiły bardzo duże ilości polepy ze śladami konstrukcji. W obiekcie 10030 zajmowała ona około 90% całej przestrzeni wypełniska i była wymieszana z jasnoszarym popiołem. Obiekty te nawiązują formą do wapienników bez konstrukcji kamiennej, jednak w ich wypełniskach nie znaleziono śladów wapna. W piecu 10030 stwierdzono natomiast obecność żuźla pokrytego szklivem. Obiekt ten miał dosyć wyraźnie wyodrębnioną komorę przypieczową po stronie wschodniej. Mógł być związany z metalurgią, a konkretnie z wygrzewaniem i przekuwaniem uzyskanej w dymarce łupki żelaznej (Bielenin,

1992, 132). Sugeruje to obecność żuźla w dosyć jednolitym wypełnisku, którego depozycja musiała nastąpić bardzo krótko po zaprzestaniu użytkowania pieca.

Bliżej nieokreślona pozostaje również funkcja pieca 10291. Obiekt ten miał widoczną w stropie jamę przypieczową, zaś w lejowato uformowanym wypełnisku zachowały się zwaly polepy układające się w masywną nieckę.

Inną grupę obiektów stanowią piece 5238, 8830 i 8831. Są to jamy o miąższości około 1 m i o średnicy do 1,28 m. Ich forma jest bardzo regularna, z płaskim dnem i niemal pionowymi ściankami. W warstwach zasypiskowych wystąpiły, poza spalenizną, znaczne ilości polepy, które mogły być pozostałościami po naziemnych częściach tych obiektów (np. kopułach).

Paleniska stanowią liczną i różnorodną grupę obiektów odkrytych na osadzie. W sumie stwierdzono



**Ryc. 18.** Domasław, stan 10-12, gm. Kobierzyce, woj. dolnośląskie. Obiekt 11035 – glinianka w trakcie eksploracji (fot. G. Daszkiewicz)

**Fig. 18.** Domasław, site 10-12, Kobierzyce commune, dolnośląskie voivodeship. The object 11035 – a clay pit under exploration (photo by G. Daszkiewicz)

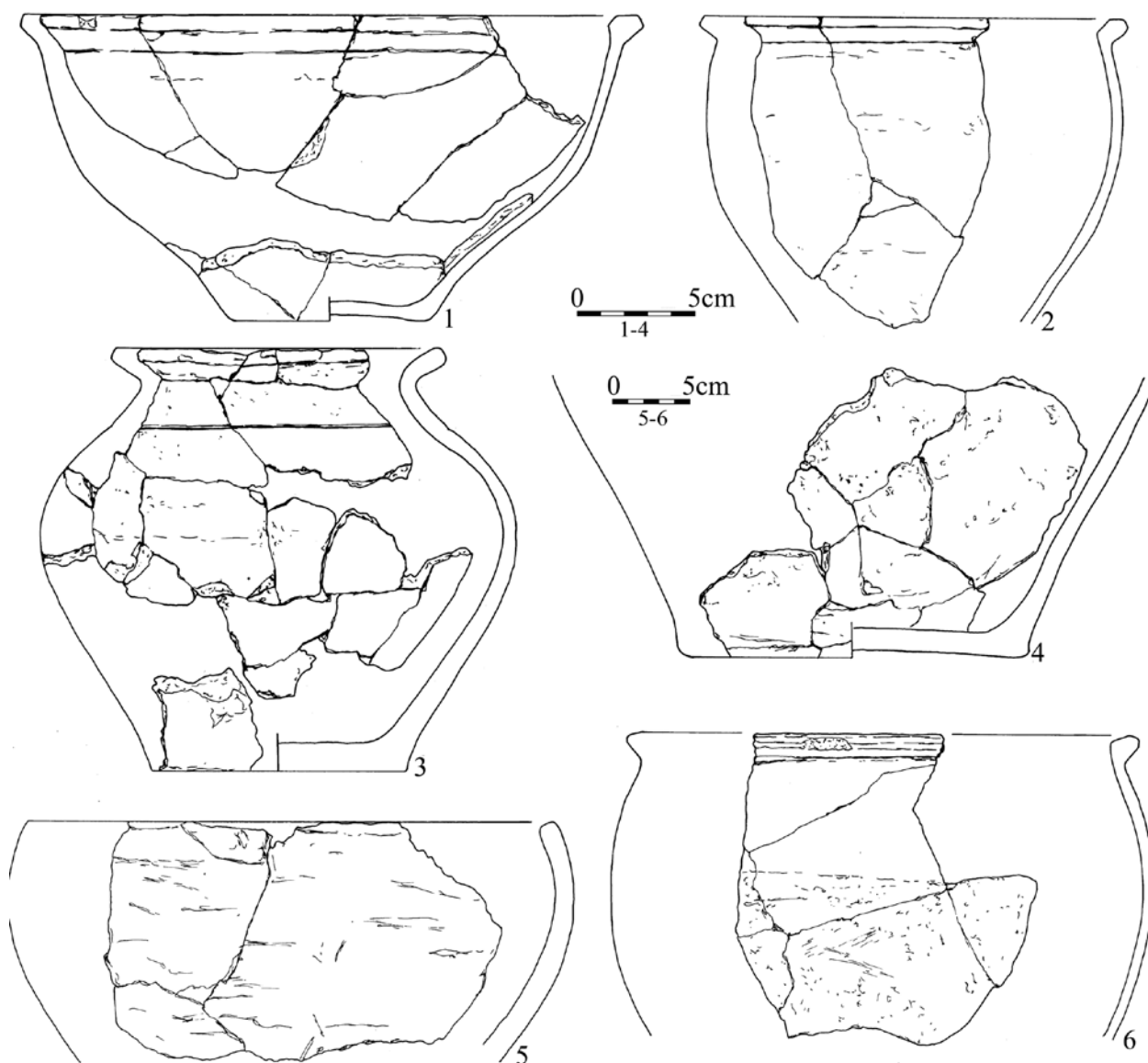
obecność 37 obiektów tego rodzaju. Większość z nich miała na powierzchni kształt owalny lub kolisty (24 paleniska). Pozostałe prezentowały formy prostokątne z zaokrąglonymi narożami (8 palenisk) oraz trapezowate (2 paleniska) i nieregularne (3 paleniska). Ich rozmiary są zróżnicowane, od bardzo małych, jak obiekt 1158 (30 × 25 cm), do dużych, jak obiekt 376 (230 × 210 cm). W dziewięciu paleniskach wystąpiły elementy kamienne tworzące bruk lub wyścielające jamę paleniskową w postaci niecki, wieńca lub niecki z wieńcem. W paleniskach 10 i 376 bruk tworzyły kamienie przemieszane z ceramiką. Poza tym w wielu przypadkach w obrębie palenisk spotykano mniejsze ilości fragmentów ceramiki i kamienie ze śladami działania wysokiej temperatury. Pozostałości spalenizny w postaci warstw lub fragmentów węgla drzewnych wystąpiły w dwudziestu czterech paleniskach, natomiast w sześciu zaobserwowano fragmenty żużla. W dużej ilości omawianych obiektów natrafiano na fragmenty polepy i kości zwierzęce. Uwagę zwraca również fakt, że cztery paleniska odkryto nie na poziomie calca, a w obrębie warstwy kulturowej. Biorąc pod uwagę, że średnia miąższość palenisk wynosi około 28 cm, można przyjąć, że wiele obiektów tego rodzaju mogło ulec zniszczeniu.

W Domasławiu odkryto 18 obiektów związanych z produkcją i przechowywaniem wapna. Tworzą one mocno zróżnicowaną grupę. Spośród nich 5 nawiązuje do „klasycznego” modelu pieca wapienniczego, z jakim spotykamy się na całym obszarze występowania kultury przeworskiej (Dymek 1988, 108-109; Tyszler 2008, 247; Pyrgała 1962, 289; 1971, 352-353, 355, 358; Woyda 1978, 102, 103). To obiekty, w których elementem konstrukcyjnym komory pieca są kamienie. Wapienniki 81,

788 i 11640 miały niekiedy wyłożoną kamieniami, dosyć szczelnie, na całej głębokości wkopu. W jamie 11016 (Ryc. 15) kamienie tworzyły niekiedy tylko w spągowej partii pieca, natomiast piec 9275 miał tylko część ścian umocnionych kamieniami. Wymiary rzutów wymienionych obiektów wynoszą od 261 × 260 do 420 × 340 cm. W piecach 81 i 788 stwierdzono obecność naprzemiennych warstw spalenizny i wapna oraz fragmentów polepy konstrukcyjnej. Polepa z odciskami belek wystąpiła także w piecu 9275.

Kolejne obiekty uznane za wapienniki charakteryzują się brakiem eratyków w komorze pieca. Pod względem metrycznym jest to bardziej zróżnicowany zespół (wymiary od 174 × 112 do 448 × 362 cm). Ściany jam wykopanych w gruncie rodzimym były w całości lub częściowo przepalone na kolor ceglastoczerwony bądź czerwony. Niektóre z nich intencjonalnie wylepiono gliną (Ryc. 16). W wypełniskach większości stwierdzono znaczną ilość fragmentów polepy konstrukcyjnej pochodzącej z kopuł pieców.

Niepewne jest zaliczenie do omawianej kategorii obiektów 8314 i 12458, mimo że w ich wnętrzach stwierdzono obecność wapna. Jama 8314 miała regularny kolisty zarys w stropie, regularny lejowaty profil i była wypełniona próchnicą nasyczoną spalenizną, fragmentami polepy konstrukcyjnej oraz niewielką ilością wapna. Zastanawiający jest fakt, że polepa i wapno, a także koncentracja spalenizny, wystąpiły w centralnej części obiektu. W spągu natomiast oraz w okolicy ścian nie stwierdzono śladów działania wysokiej temperatury. Z kolei obiekt 12458 był jamą o próchnicznym wypełnisku, z dnem miejscami przepalonym na kolor ceglastoczerwony z cienką warstwą wapna i spalenizny.



**Ryc. 19.** Domasław, stan 10-12, gm. Kobierzyce, woj. dolnośląskie. Wybór ceramiki z młodszego okresu przedrzymskiego (rys. M. Sapielak)

**Fig. 19.** Domasław, site 10-12, Kobierzyce commune, dolnośląskie voivodeship. A selection of ceramic ware from the late pre-Roman period (drawing by M. Sapielak)

Współwystępowanie pieców z elementami kamiennymi i obiektów nie zawierających elementów kamiennych, określanych jako wapienniki, zarejestrowano także na innych stanowiskach kultury przeworskiej, także na Dolnym Śląsku (Pyrgała 1971, 352; Nowaczyk, Nowaczyk 2003, 259).

Na osadzie w Domasławiu przebadano 27 obiektów, które zostały zinterpretowane jako studnie. Tylko w czterech przypadkach odkryto relikty drewnianych cembrowin. To dosyć wyjątkowa sytuacja, jeśli przyjąć, że w tym okresie stosowano powszechnie przy budowie studni konstrukcję zrębową (Nowakowski, Waluś 1986, 43-64). Ze spągów obiektów 11448, 11460

i 11461 pozyskano fragmenty drewnianych elementów. Niektóre z nich miały wycięcia świadczące o użyciu dranic na potrzeby konstrukcji zrębowej. Natomiast w obiekcie 466 odkryto zarys cembrowiny łączonej w narożnikach za pomocą zamków węglowych z resztkami, który zachował się w postaci smug brunatnej próchnicy. Studnie odkrywane na poziomie calca miały z reguły kształt kolisty lub owalny. Większość była leżowo zagłębiona w podłoże (Ryc. 17). Wyjątkiem są obiekty 466, 7898, 11 042, które w partii spągowej miały zarys prostokątny z płaskim dnem i prostymi ściankami, a rozchylały się w formę leja dopiero 80-100 cm powyżej. Oczywiście nie wszystkie jamy interpretowane jako studnie musiały pełnić wyłącznie taką funkcję. Nie można wykluczyć, że część z nich użytkowano także/lub jako chłodnie.

Liczną kategorię obiektów tworzą jamy większych rozmiarów. Niektóre powstały w celu magazynowania bliżej nieokreślonych produktów. Jednak dla większości

obiektów, ogólnie określonych jako jamy, trudno jednoznacznie wskazać funkcję.

Spora grupa jam powstała w wyniku wydobycia gliny. Wśród nich występują doły wybierzyckowe o stonkowo niewielkiej miąższości, ale powierzchniowo rozległe i charakteryzujące się nieregularnym kształtem. Pierwsze zgrupowanie takich obiektów wystąpiło w dolinie jednego z okolicznych cieków wodnych, w północnej części stanowiska. Kolejne zgrupowania dołów o charakterze wybierzyckowym odkryto w południowej i południowo-zachodniej części obszaru objętego badaniami, blisko zbiornika wodnego i zasilającego go potoku. Największy jednak obiekt tego typu to jama 11 035, która miała około 16 m szerokości i 22 m długości oraz głębokość 1,5-2 m (Ryc. 18).

Niewielką grupę obiektów stanowią rowy. Część mogła powstać w wyniku działania wody, jak nieregularny w rzucie obiekt 584 o znacznej powierzchni, a niektóre są być może śladami dróg, jak np. rów 336, który rozciągał się w linii prostej na długości ponad 100 m. Na okres funkcjonowania kultury przeworskiej można datować z dużą ostrożnością kilka obiektów tego rodzaju (336, 2805, 3408, 4247, 8414, 10628, 11126).

Warstwa kulturowa na badanym stanowisku odznaczała się dużą miąższością, dochodzącą miejscami do 1 m. W trakcie jej eksploracji natrafiano na skupiska zabytków. Były to fragmenty jednego lub większe fragmenty kilku naczyń, a także nagromadzenia zwierzęcych szczątków kostnych.

Z eksploracji nawarstwień kulturowych oraz wypełnisk obiektów na stanowisku w Domaślawiu pozyskano bardzo liczny i różnorodny zbiór zabytków ruchomych.

Łącznie znaleziono 113 130 fragmentów ceramiki naczyniowej oraz 23 naczynia związane z osadnictwem kultury przeworskiej, które można datować od młodszego okresu przedrzymskiego po okres wędrówek ludów. Spośród tej liczby zdecydowana większość – ponad 85 000 fragmentów oraz wszystkie naczynia – pochodzi z wypełnisk obiektów. Odkryto łącznie 1067 jam z ceramiką przeworską, w tym blisko 700 „czysto przeworskich”. Reszta zawierała domieszkę ułamków ceramicznych pochodzących z innych okresów. Ilość ceramiki w jamach była mocno zróżnicowana, od bardzo małych zespołów (kilka fragmentów) do zespołów wyjątkowo dużych (ponad 1000 fragmentów).

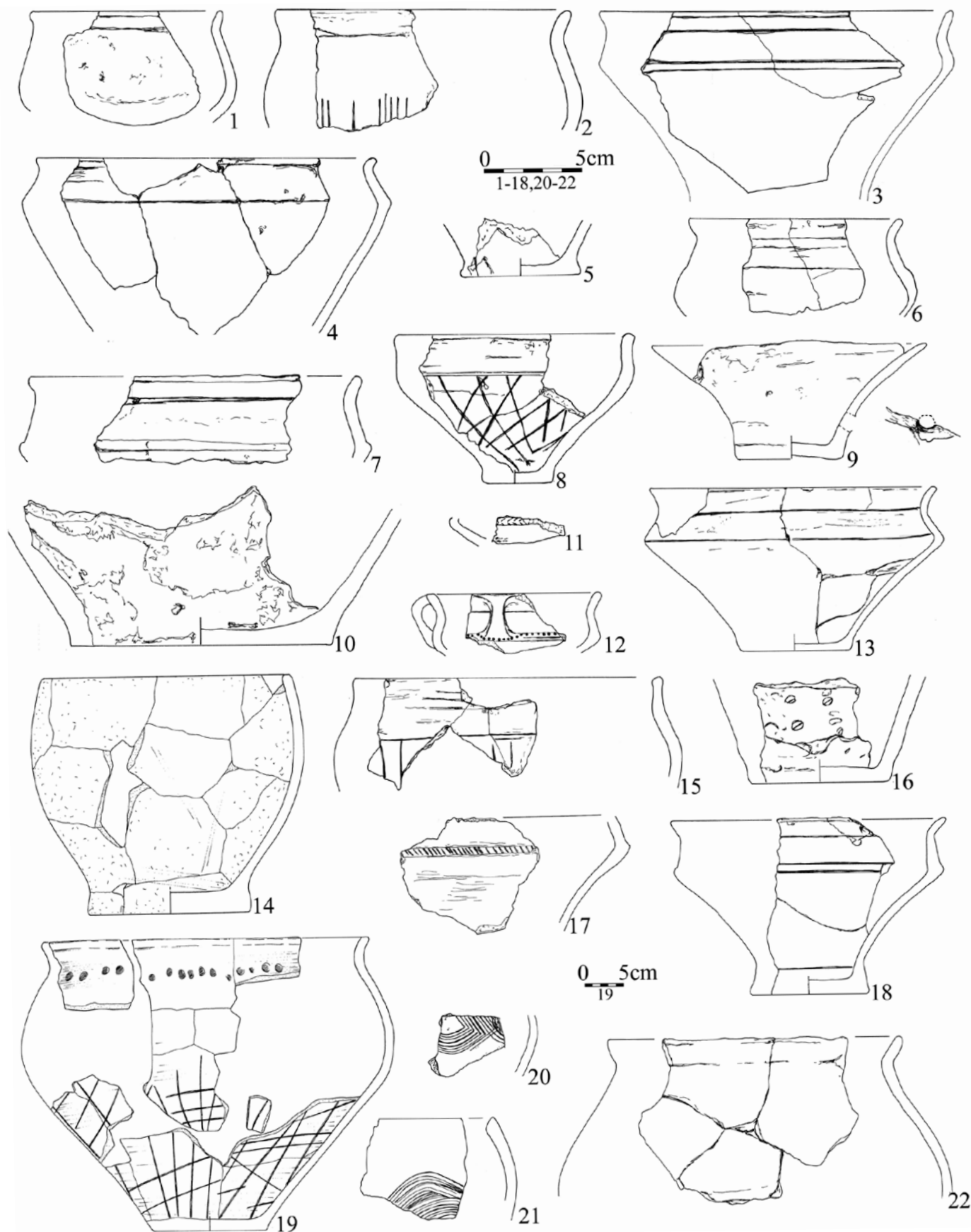
Największa ilość ułamków, tj. ponad 106 195 oraz odnalezione naczynia datowane są na wczesny okres wpływów rzymskich. Mniejsza ilość ceramiki pochodzi z młodszego okresu przedrzymskiego – 1362 fragmenty; z przełomu faz A<sub>3</sub>/B<sub>1</sub> – 1419 fragmentów; z przełomu

wczesnego i późnego okresu wpływów rzymskich – 1174 fragmenty; z późnego okresu wpływów rzymskich – 1666 fragmentów; z przełomu późnego okresu wpływów rzymskich i okresu wędrówek ludów – 370 fragmentów oraz z okresu wędrówek ludów – 462 fragmenty. Z uwagi na stan zachowania i brak cech diagnostycznych 459 ułamków naczyń zakwalifikowano ogólnie do kultury przeworskiej.

Zdecydowaną większość z 2781 ułamków ceramiki naczyniowej o chronologii określonej na młodszy okres przedrzymski – od fazy A<sub>2</sub> po przełom faz A<sub>3</sub>/B<sub>1</sub> – pozyskano z wypełnisk jam. Jednolite chronologicznie zespoły pochodzą jedynie z kilku obiektów (4839, 7301, 8457, 11643, 12861, 13404, 13625). Pozostałe fragmenty stanowiły zazwyczaj komponent większych zespołów datowanych na wczesny okres wpływów rzymskich. Zrekonstruowane naczynia prezentują zestaw form typowy dla kultury przeworskiej z tego okresu (Dąbrowska 1988, 28-30). Dużą frekwencją wyróżniają się formy garnkowe o jajowatym profilu, bez wyodrębnionej szyjki z pogrubionym lub pogrubionym i facetowanym wylewem. Są to naczynia średnio- i grubościennne, o szorstkiej lub chropowatej powierzchni, w tym specyficznej ziarnisto-żyłkowej, wywodzącej się jeszcze z tradycji lateńskiej (Ryc. 19:6). Partie przywylewowe i przydenne często są wygładzone. Wielokrotnie wyróżniono kubki o zróżnicowanej wielkości, najczęściej jajowate (Ryc. 19:6), ewentualnie z silnie wyodrębnioną partią dolną (Ryc. 19:2) i brzegach zazwyczaj pogrubionych oraz facetowanych. Niektóre egzemplarze były zaopatrywane w taśmowate, przewężone ucha, umieszczone pod krawędzią. Wśród mis przeważają naczynia o mniej lub bardziej zaokrąglonych brzuścach i pogrubionych, facetowanych brzegach, w tym płaskich i szerokich (Ryc. 19:1). Odnotowano także fragmenty mis z prostym lub z zachylonym do wnętrza wylewem (Ryc. 19:5) o pogrubionym lub niepogrubionym brzegu. Zdecydowana większość ułamków mis odznacza się starannie gładzonymi powierzchniami ścianek.

Największy zbiór ceramiki naczyniowej z przeworskiej osady w Domaślawiu datowany jest na wczesny okres wpływów rzymskich. Wśród ceramiki wyróżnia się trzy podstawowe grupy funkcjonalne. Grupie pierwszej, ceramice tzw. stołowej, odpowiadają cienkościennne naczynia delikatnej roboty, o silnie wygładzanych i czernionych powierzchniach. W ramach zbioru ceramiki tzw. kuchennej mieszczą się fragmenty naczyń grubej roboty, o powierzchniach szorstkich lub specjalnie chropowatych. Trzecią grupę tworzą fragmenty naczyń o gładkich powierzchniach i zróżnicowanej grubości ścianek.





**Ryc. 20.** Domasław, stan 10-12, gm. Koberzyce, woj. dolnośląskie. Wybór ceramiki z wczesnego okresu wpływów rzymskich (rys. M. Sapielak)

**Fig. 20.** Domasław, site 10-12, Koberzyce commune, dolnośląskie voivodeship. A selection of ceramic ware from the early period of Roman influences (drawing by M. Sapielak)

Ceramika stołowa i gładka charakteryzuje się zastosowaniem dobrze przygotowanej masy garncarskiej z gliny tłustej lub średniotłustej. Jako domieszki schudzającej używano przeważnie piasku o granulacji do 1 mm. Formy naczyń nie odbiegają od typów spotykanych na innych stanowiskach kultury przeworskiej z tego okresu. Stanowią je różne odmiany naczyń wazowatych, mis, kubków i czarek. Stosunkowo liczne są ułamki ornamentowane, a zestaw motywów i wątków zdobniczych jest dosyć typowy dla tej grupy naczyń. Są to różnego typu wątki pasmowe, wypełniane ukośnymi kreszczkami (Ryc. 20:17), nakłuciami i motywami odciskany (Ryc. 20:12), poziomymi liniami rytymi, wątkami zygzakowatymi, motywami geometrycznymi, wypełnione nakłuciami lub odciskami, ujęte w poziome, zamknięte pasma (Ryc. 21:16); motyw jodełki (Ryc. 21:18) oraz wsuwanych kątów (Ryc. 21:11); wątki meandrowe (Ryc. 21:6, 10-12, 15), często wykonane przy pomocy radełka uważanego za wpływ nadłabski; pojedyncze motywy swastyki.

Wśród tzw. ceramiki stołowej wyróżnia się grupa fragmentów intensywnie wygładzonych i wyswieczanych, pokrytych specyficzną warstewką o odmiennej strukturze. Barwy powierzchni i przełomów mieściły się w przedziale od jasnobrunatnych i brunatnych do kremowych. Jeden fragment z obiektu 40 nosi ponadto ślady malowania na powierzchni wewnętrznej oraz – być może – zewnętrznej. Wnętrze zostało ozdobione podwójnym dookołnym pasmem malowanym czarną farbą. Powierzchnię zewnętrzną poddano jednolitemu malowaniu także czarną farbą, bądź specyficznemu procesowi czernienia.

W ramach ceramiki kuchennej przeważają fragmenty średnio- i grubościennych garnków (ścianki o grubości 0,6-1,2 cm) o powierzchniach szorstkich, nie opracowanych lub poddanych specjalnym zabiegom mającym na celu schropowacenie powierzchni, rzadziej niestarannie zagładzanych. Charakterystyczne jest zwłaszcza dwu- lub trójstrefowe opracowanie powierzchni polegające na wygładzeniu górnej i czasem dolnej partii naczynia oraz chropowaceniu brzuśca. W masie garncarskiej dominuje domieszka schudzająca tłuczni kamiennego o wielkości ziaren mieszczącej się w przedziale 1-3 mm. Odnotowano liczne fragmenty garnków zdobione ornamentem rytym – w postaci pionowych, ukośnych lub wzajemnie krzyżującymi się żłobków (Ryc. 20:8, 19; 21:13, 14, 17) oraz odciskany – paznokciowym, palcowym i palcowo-paznokciowym w różnych układach (Ryc. 20:16, 19; 21:1, 2, 4, 8, 9). W Domasławiu pojawił się również specyficzny ornament grzebykowy w postaci półkolistych,

nieregularnych, często nakładających się wzajemnie układów pasm (Ryc. 20:20, 21).

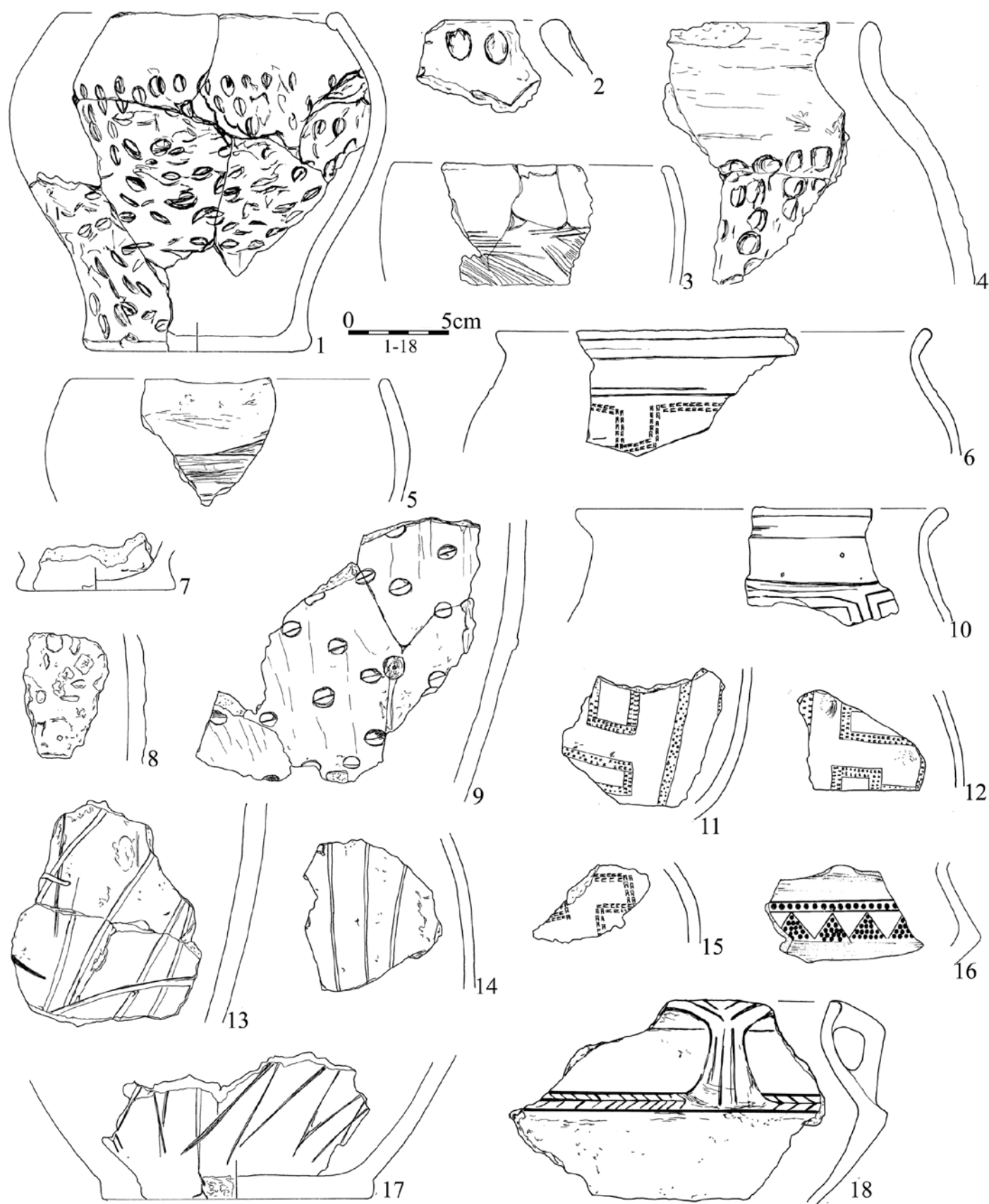
Wyjątkowym znaleziskiem jest ręcznie lepione naczynie z obiektu 1646 (Ryc. 20:9) o obcej dla kultury przeworskiej formie, a stanowiące zapewne import lub naśladownictwo typowych naczyń z kręgu kultury dackiej. Jest to lejowata misa, o mocno rozchylonej partii górnej oraz zwężającej się w pionową stopkę partii przydennej. Faktura powierzchni misy jest partiami intensywnie wygładzona, aż do uzyskania efektu gładkości i połysku. Zespół ceramiki, w którym wystąpiło naczynie, wykazuje cechy typowe dla fazy B<sub>1</sub> okresu wpływów rzymskich.

Z najmłodszej fazy kultury przeworskiej na omawianej osadzie pochodzą ułamki naczyń datowane na późny okres wpływów rzymskich – okres wędrówek ludów. Materiał ten współwystępował najczęściej z ceramiką z wczesnego okresu wpływów rzymskich. Jedynie z trzech obiektów pozyskano materiały jednolite pod względem chronologicznym – obiekt 1236, 10248 oraz 10473. Fakt ten świadczy o stopniowym zaniku osadnictwa kultury przeworskiej na omawianym stanowisku w późnym okresie wpływów rzymskich.

W zespole ceramiki późnorzymskiej oraz z wczesnego okresu wędrówek ludów, biorąc pod uwagę cechy techniczno-technologiczne, wyróżnia się ceramikę lepiącą ręcznie i wykonaną przy wykorzystaniu koła.

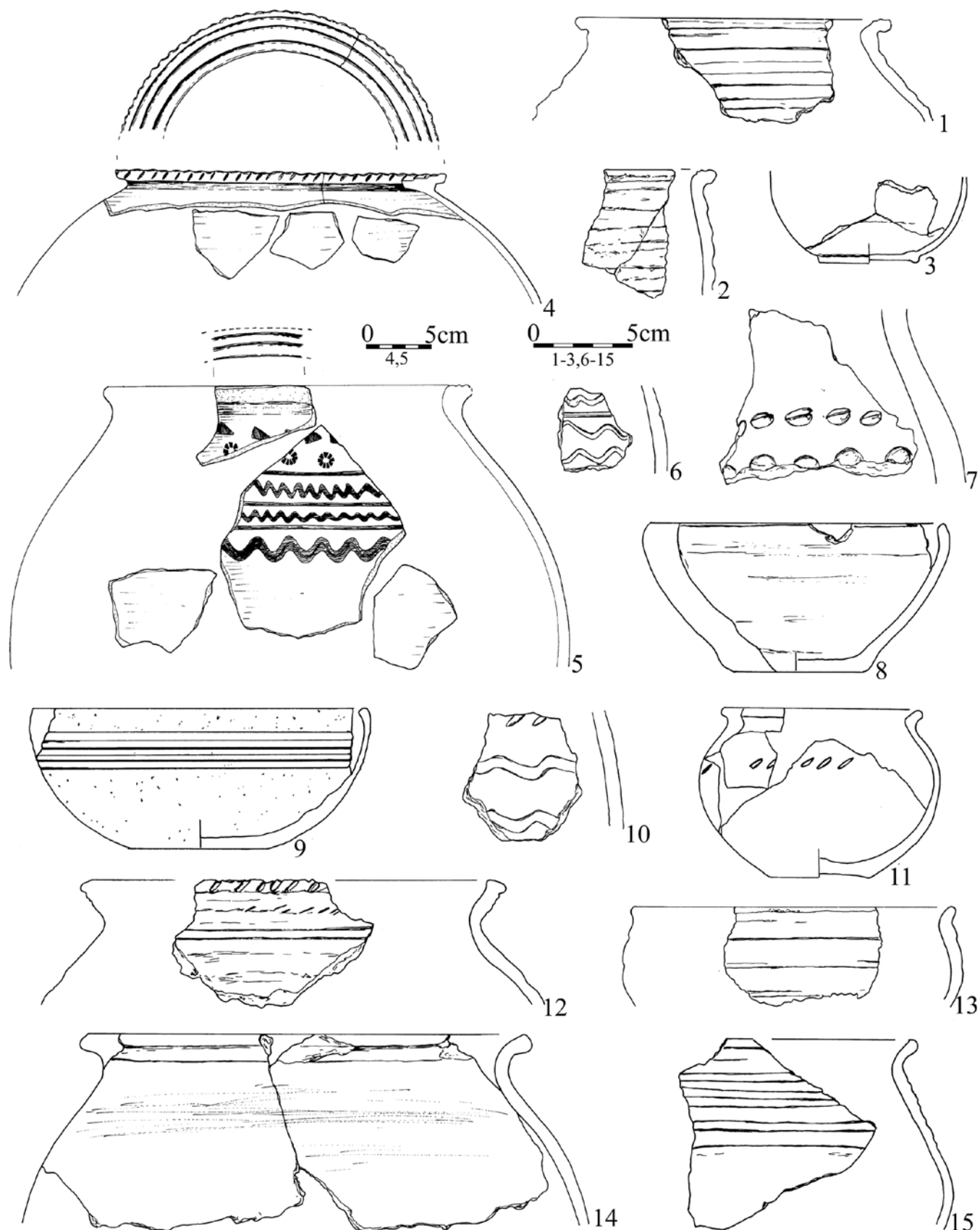
Wśród naczyń lepiących bez użycia koła przeważają fragmenty garnków o esowatym profilu z mniej lub bardziej wyodrębnioną szyjką lub rzadziej z brzegiem zachylonym do wnętrza. Są to formy średnio- i grubościenne, o powierzchniach szorstkich lub chropowatych. Ceramika cienkościenna o gładkich, czasami czernionych i wyswieconych ściankach pojawiła się w bardzo małej ilości i jest reprezentowana przez formy wazowate, misy i czarki.

W obrębie ceramiki warsztatowej wystąpiły fragmenty tzw. ceramiki siwej grup I i II (Godłowski 1969, 92 i nn.; Pazda 1976, 176-181). Wśród naczyń grupy I wyróżnić można wazy, czarki, misy o gładkich ściankach, wykonane z glin tłustych bez sztucznych domieszek lub z niewielką ilością domieszki piasku. Niektóre egzemplarze miały wygładzone, czernione i wyswiecone powierzchnie zewnętrzne. Naczynia grupy II charakteryzują się, z powodu grubszej domieszki mineralnej, szorstkimi ściankami, pokrytymi niekiedy specyficzną lśniąca powłoczką. W grupie tej dominują formy naczyń o brzegach silnie wychylonych na zewnątrz i zaokrąglonych brzuścach, co dotyczy zarówno naczyń garnkowatych, jak i wazowatych (Ryc. 22:12, 14). Misy mają z reguły brzegi zachylone do wewnątrz (Ryc.



**Ryc. 21.** Domasław, stan 10-12, gm. Kobierzyce, woj. dolnośląskie. Wybór ceramiki z wczesnego okresu wpływów rzymskich (rys. M. Sapielak)

**Fig. 21.** Domasław, site 10-12, Kobierzyce commune, dolnośląskie voivodeship. A selection of ceramic ware from the early period of Roman influences (drawing by M. Sapielak)



**Ryc. 22.** Domasław, stan 10-12, gm. Kobierzyce, woj. dolnośląskie. Wybór ceramiki z późnego okresu wpływów rzymskich - okresu wędrówek ludów (rys. M. Markiewicz)

**Fig. 22.** Domasław, site 10-12, Kobierzyce commune, dolnośląskie voivodeship. A selection of ceramic ware from the late period of Roman influences - the migration period (drawing by M. Markiewicz)

**Ryc. 23.** Domasław, stan 10-12, gm. Kobierzyce, woj. dolnośląskie. Wybór szpil z brązu (fot. I. Daszkiewicz-Dolata)

**Fig. 23.** Domasław, site 10-12, Kobierzyce commune, dolnośląskie voivodeship. A selection of bronze pins (photo by I. Daszkiewicz-Dolata)



22:8) lub nieznacznie odgięte na zewnątrz (Ryc. 22:13). Wśród stosowanych motywów i wątków ornamentacyjnych najczęściej pojawia pojedyncza bądź zwielokrotniona linia falista, czasami w zestawieniu z linią poziomą lub ukośnymi nacięciami (Ryc. 22:6, 10). Spotyka się także zdobienie krawędzi za pomocą głębokich nacięć (Ryc. 22:12) oraz dookólnych żłobków. Na stanowisku w Domasławiu odkryto ponadto fragmenty dużych naczyń zasobowych obtaczanych na kole z krzywato wyłożonymi na zewnątrz, szerokimi brzegami – tzw. *Krausengefässe* (Ryc. 21:4, 5; Jahn 1925, 150-152). Są to formy bogato zdobione, również ornamentem stempelkowym, datowane na Śląsku na fazę C<sub>2</sub> i D<sub>1</sub> (Pazda 1980, 200; 1994; 51, 169; 2008, 282).

Liczny zbiór zabytków reprezentują przedmioty metalowe, w tym bardzo pomocne przy określaniu chronologii osadnictwa części stroju i ozdoby. Do tej kategorii zaliczyć można obecne na osadzie zapinki, szpile, sprzączkę, okucie końcówki pasa, paciorki szklane, fajansowe i bursztynowe. Najliczniej wystąpiły zapinki i szpile wykonane z brązu.

Na osadzie odkryto łącznie 17 zapinek lub ich fragmentów, które można było sklasyfikować funkcjonalnie. Z tej liczby bliższe określenie typologicznie posiada 15 egzemplarzy. Najstarszy horyzont osadniczy na stanowisku wyznacza fragmentarycznie zachowana zapinka jednodzielna, która nawiązuje pod względem schematu konstrukcyjnego do niektórych zapinek środkowolateńskich. Ponadto obecne były: fibule oczkowate serii pruskiej III grupy, formy zbliżone do serii 2 grupy IV, zapinki 2, 7, 8 i 9 serii grupy V wg O. Almgrena (Almgren 1923). Najmłodszą fazę zasiedlenia potwierdzają aż 4 egzemplarze z podwiniętą nóżką grupy VI wg O. Almgrena.

Wyjątkowe pod względem sposobu wykonania są zachowane fragmentarycznie zapinki, najprawdopodobniej 8 serii V grupy, odkryte w obiekcie 11042. Obydwie wykonane z żelaza i ozdobiono innymi

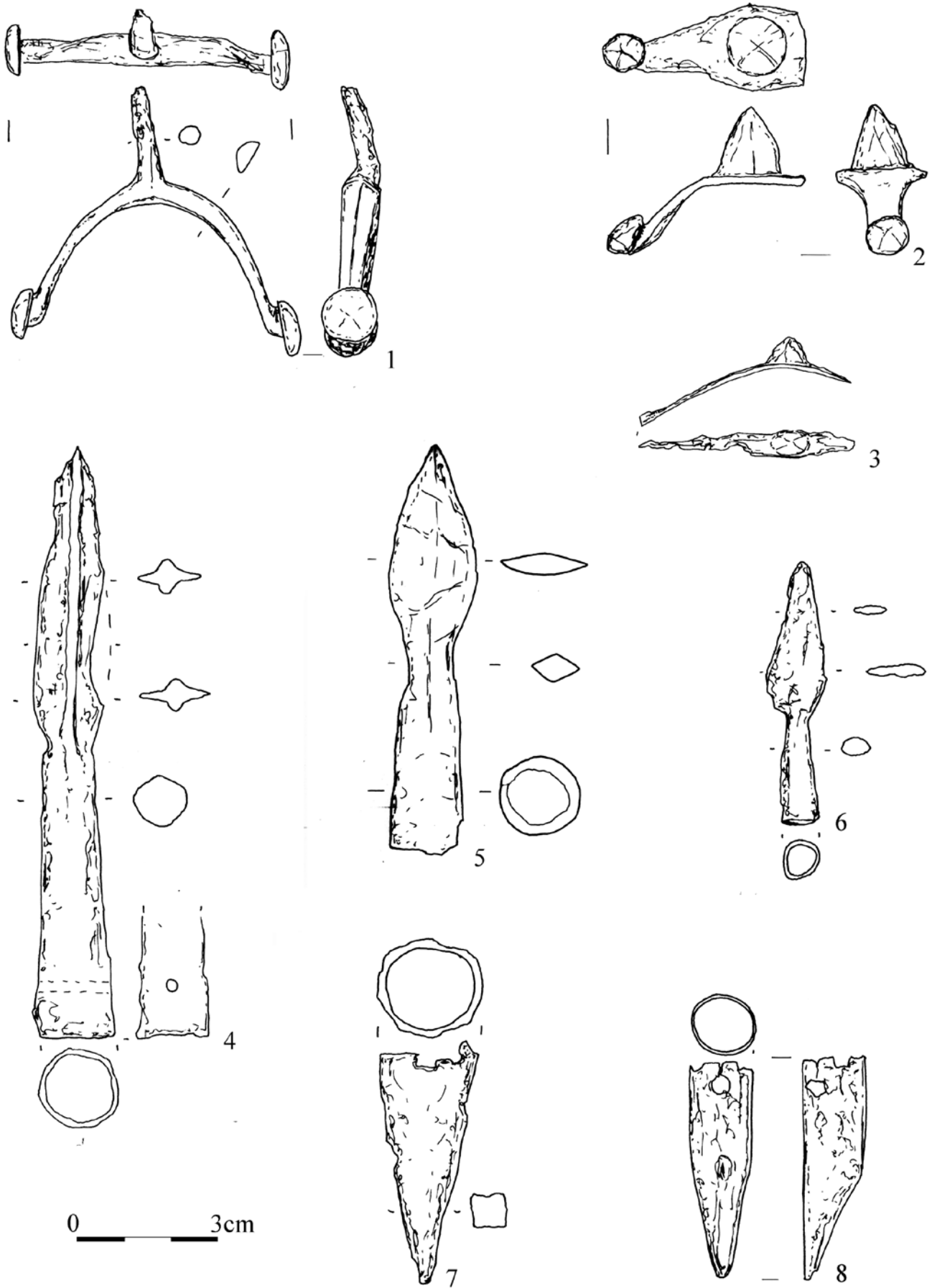
rodzajami metali. Jedna miała grzebyk wyłożony cienką złotą blaszką zdobioną ornamentem w układzie horyzontalnym wykonanym techniką wyłaczania, a druga kabłąk, tarczkę i kapturki owinięte w całości drutem z metalu szlachetnego, najprawdopodobniej srebra lub białego brązu.

Badana osada dostarczyła dużego zbioru szpil metalowych (Ryc. 23). W sumie z eksploracji warstwy i wypełnisk obiektów pozyskano 9 zabytków wykonanych z brązu, które w większości należą do podgrupy IVa wg Beckmanna (Beckmann 1966, 26-28). Po jednym egzemplarzu można zakwalifikować do podgrupy III i IVb wg Beckmanna (Beckmann 1966, 23, 24, 29, 30).

Zbiór paciorków z osad jest dosyć liczny i zróżnicowany nie tylko typologicznie, ale również surowcowo. W sumie odkryto 10 sztuk, w tym 6 szklanych i 1 z fajansu oraz 3 bursztynowe. Podział zabytków tej kategorii został przeprowadzony w oparciu o klasyfikację M. Tempelmann-Mączyńskiej (1985).

Najliczniejszy zespół tworzą paciorki żebrowane grupy XVIII (forma melonowata oraz 4 podłużne, cylindryczne paciorki żebrowane). Pojedynczo wystąpiły egzemplarze grupy I (beczułkowaty paciorek z nieprzeźroczystego bładozielonego szkła) i grupy XIX (paciorek zielonego koloru o trapezowatym przekroju). Zabytki bursztynowe nawiązują kształtem do paciorków grupy XXX (2 egzemplarze) oraz grupy LII (1 egzemplarz). Elementy pasa reprezentowane są przez sprzączkę i okucie pasa. Obydwa zabytki są znaleziskami luźnymi. Żelazna sprzączka nawiązuje kształtem do typu M-L.G51 (Madyda-Legutko 1987, 56, tabl. 17:51). Smukłe okucie końcówki pasa wykonane z brązu należy do wydzielonego przez R. Madydę typu zakończonego pierścieniem z występem grupy III – typ 6,1 (Madyda-Legutko 2001, 55, 56).

Z osady pozyskano stosunkowo liczny zbiór żelaznych militariów (Ryc. 24). Z eksploracji wypełnisk obiektów oraz warstwy kulturowej pochodzą grotty



**Ryc. 24.** Domasław, stan 10-12, gm. Kobierzyce, woj. dolnośląskie. Elementy uzbrojenia. (1-8) żelazo (Rys. K. Świątek)

**Fig. 24.** Domasław, site 10-12, Kobierzyce commune, dolnośląskie voivodeship. Elements of armament (1-8) iron (drawing by K. Świątek)

**Ryc. 25.** Domasław, stan 10-12, gm. Kobierzycze, woj. dolnośląskie. Wybór szpil kościanych (fot. I. Daszkiewicz-Dolata)

**Fig. 25.** Domasław, site 10-12, Kobierzycze commune, dolnośląskie voivodeship. A selection of bone pins (photo by I. Daszkiewicz-Dolata)



broni drzewcowej (2 egzemplarze), grot strzały (1 egzemplarz), toki (2 egzemplarze) i ostrogi (3 egzemplarze.). Ostrogi reprezentują typy B<sub>2</sub>, E<sub>4</sub> oraz podgrupę D wg J. Ginalskiego (Ginalski 1991, 53 i nn.).

Duża ilość odkrytych przedmiotów żelaznych i wykonanych z brązu to fragmenty różnego rodzaju okuć przedmiotów z materiałów organicznych (drewno, skóra, róg).

Oprócz ceramiki naczyniowej na stanowisku wystąpiły inne zabytki ceramiczne: licznie przęśliki i ciężarki tkackie, rzadziej grzechotki, tygle/łyżki odlewnicze oraz perforowany sześcian. Ten ostatni, bardzo nietypowy zabytek, ma formę sześciobocznej kostki o wymiarach 2 × 2 × 2,2 cm. Sześcian ma 3 otwory o średnicy 0,4 cm łączące przeciwległe ścianki.

Zabytki kamienne należą do stosunkowo częstych znalezisk. Podczas wykopalsk odkryto kilkadziesiąt artefaktów kamiennych, które reprezentowane są przez przedmioty różnej kategorii. Do najliczniejszych należą osetki i rozcieracze.

Ponadto w 93 obiektach kultury przeworskiej odkryto 135 artefaktów wykonanych z kości, poroża i zębów. Więcej niż 16% zabytków faunistycznych, na których zaobserwowano ślady obróbki, stanowią półprodukty i odpady (Diakowski *et al.* 2011). Najliczniejszą grupę stanowi 30 narzędzi kościanych o ukośnie uformowanej krawędzi pracującej. Kolejne liczne kategorie zabytków to szpile (23 egzemplarze; Ryc. 25), łyżwy i ich fragmenty (16 artefaktów) oraz grzebienie (7 egzemplarzy). Większość grzebieni zaklasyfikowano do typu A według S. Thomas (Thomas 1960), który jest datowany na fazę B<sub>1</sub> i B<sub>2</sub> okresu wpływów rzymskich. Podobną chronologię mają pojedyncze zabytki zaliczone do typu B i C. Ponadto wśród wyrobów wykonanych z kości, poroża i zębów wyróżniono: przekłuwacze, igły, grot oszczepu, płytki kościane z dwoma otworami, narzędzia wykonane z żeber, gładziki-astragale, zawieszki, narzędzia z odnóg poroża i oprawki.

Stanowisko 10-12 leży w obrębie intensywnie zasiedlonej ekumeny kultury przeworskiej. Badania sąsiedniego stanowiska 8 w Magnicach, graniczącego z Domasławem 10-12, odsłoniły na przestrzeni 1,1 ha dalszą zabudowę najprawdopodobniej tej samej osady (Baron *et al.* 2011). W trakcie budowy obwodnicy autostradowej odkryto i częściowo przebadano cmentarzysko (Domasław, stanowisko 36), które w świetle analizy pozyskanych źródeł można datować od podfazy B<sub>2a</sub> do początków podfazy C<sub>1b</sub> okresu wpływów rzymskich (Kamyszek, Żygadło 2010). Jest ono położone kilkaset metrów na północny zachód od rozległego kompleksu osadniczego na stanowisku 10-12. Nie można więc wykluczyć, że właśnie tutaj mieszkańcy osady (osad?) grzebali swoich zmarłych. Także informacje z rozpoznania AZP potwierdzają, że w bezpośrednim sąsiedztwie występują inne stanowiska związane z kulturą przeworską. Być może na przebadanej przestrzeni ponad 15 ha uchwycono tylko część strefy, w której rozwijało się niezwykle dynamicznie osadnictwo przeworskie. Świadomie używamy tu zamiennie różnych określeń (osada, strefa zasiedlenia), gdyż na tym etapie badań odkrycia z Domasławia nie mieszczą się jeszcze w nomenklaturze zaproponowanej w literaturze przedmiotu (Skowron 2006, 10-11). Wydaje się, iż cypel wyraźnie wypiętrzonego garbu terenowego, który znajduje się pomiędzy dwoma niewielkimi ciekami i występujące na ich przebiegu dwa niewielkie zbiorniki wodne nie wyznaczają granicy występowania reliktywów zabudowy kultury przeworskiej odkrytych w wyniku prac wykopalskowych. Najprawdopodobniej mogły one stanowić miejsca centralne tej przestrzeni. Nieco więcej będzie można powiedzieć na ten temat po przeprowadzeniu dokładnej analizy przestrzennego rozmieszczenia obiektów zabudowy osady (osad?) ludności kultury przeworskiej, które istniały w tym miejscu od fazy A<sub>2</sub> młodszego okresu przedrzymskiego do fazy D okresu wędrówek ludów.

## Bibliografia

- Almgren O. 1923. *Studien über Nordeuropäische Fibelformen der ersten nachchristlichen Jahrhunderte mit Berücksichtigung der provinzial-römischen und südrussischen Formen* (= *Mannus-Bibliothek* 32). Leipzig.
- Baron J., Czyż P., Ibragimow K., Sikora E., Stolarczyk T. 2011. Wielokulturowe stanowisko nr 8 w Magnicach, gmina Kobierzyce, województwo dolnośląskie. W: J. Baron (red.), *Archeologiczne Zeszyty Autostradowe* 11. *Badania na autostradzie A4*, cz. IX. Wrocław, 7-144.
- Beckmann B. 1966. *Studien über die Metallnadeln der römischen Kaiserzeit im freien Germanien*. Saalburg-Jahrbuch 23, 7-100.
- Bednarek M. 1994. Celtycki grób ciałopalny z czworobocznym obiektem rowkowym w Nowej Cerekwi, gm. Kietrz, woj. opolskie. *Śląskie Sprawozdania Archeologiczne* 35, 495-506.
- Berduła L., Dobrakowski M. 2002. Osada hutnicza z okresu wpływów rzymskich na stanowiskach Polwica 4-5, Skrzypnik 8, woj. dolnośląskie. W: S. Orzechowski (red.), *Hutnictwo świętokrzyskie oraz inne centra i ośrodki starożytnej metalurgii żelaza na ziemiach polskich*. Kielce, 101-109.
- Bielenin K. 1992. *Starożytne górnictwo i hutnictwo żelaza w Górach Świętokrzyskich*. Kielce.
- Bujna J. 1982. Spiegelung der Sozialstruktur auf latènezeitlichen Gräberfeldern im Karpatenbecken. *Památky archeologické* 73 (2), 312-431.
- Bujna J. 2005. *Kruhový šperk z laténských ženských hrobov na Slovensku*. Nitra.
- Domański G. 1979. *Kultura luboszycka między Łabą a Odrą w II-IV wieku*. Wrocław-Warszawa-Kraków-Gdańsk.
- Diakowski M., Kamyszek L., Marciniak-Wisłocka M., Suchan G., Żygadło L. 2011. *Domasław 10/11/12* (AZP 82-28/89/90/91), gm. Kobierzyce, woj. dolnośląskie. *Opracowanie naukowe wyników ratowniczych badań wykopaliskowych przeprowadzonych na stanowisku. Ratownicze badania archeologiczne na stanowisku Domasław 10/11/12* (82-28), gm. Kobierzyce, pow. wrocławski, woj. dolnośląskie. *Osada kultury przeworskiej* (maszynopis w archiwum IAE PAN we Wrocławiu). Wrocław.
- Droberjar E. 1997. *Studien zu den germanischen Siedlungen der älteren römischen Kaiserzeit in Mahren*. Praga.
- Dymek K. 1988. Późnolateński piec wapienniczy z Grębocic, woj. Legnica. *Silesia Antiqua* 30, 107-115.
- Gediga B. 1965. Zróżnicowanie kultury łużyckiej na Śląsku. *Rocznik Muzeum Górnośląskiego w Bytomiu. Archeologia* 3, 67-95.
- Gedl M. 1959. Zróżnicowanie terytorialne kultury łużyckiej na Górnym Śląsku. *Silesia Antiqua* 1, 11-29.
- Gedl M. 1984. Obiekty rowkowe na cmentarzyskach z okresu lateńskiego i wczesnego okresu wpływów rzymskich w południowej Polsce, cz. I. *Przegląd Archeologiczny* 32, 157-186.
- Ginalski J. 1991. Ostrogi kabłąkowate kultury przeworskiej. Klasyfikacja typologiczna. *Przegląd Archeologiczny* 38, 53-84.
- Godłowski K. 1969. Budownictwo, rozplanowanie i wielkość osad kultury przeworskiej na Górnym Śląsku. *Wiadomości Archeologiczne* 34 (3-4), 305-331.
- Jadczykowa I. 1983. Budownictwo mieszkalne ludności kultury przeworskiej na obszarze Polski. *Prace i Materiały Muzeum Archeologicznego i Etnograficznego w Łodzi* 28, 109-247.
- Jahn M. 1925. Schlesien zur Völkerwanderungszeit. *Mannus Ergänzungsband* 4, 147-156.
- Jahn M. 1931. *Die Kelten in Schlesien* (= *Quellenschriften zur ost-deutschen Vor- und Frühgeschichte* 1). Leipzig.
- Kamyszek L., Żygadło L. 2010. *Domasław, stan. 36* (AZP 82-27/147), gm. Kobierzyce, woj. dolnośląskie. *Opracowanie naukowe wyników ratowniczych badań wykopaliskowych przeprowadzonych na stanowisku* (maszynopis w archiwum IAE PAN we Wrocławiu). Wrocław.
- Kobyliński Z. 1988. *Struktury osadnicze na ziemiach Polskich u schyłku starożytności i w początkach wczesnego średniowiecza*. Wrocław.
- Kosicki A. 1996. *Der Forschungsstand über die Latènekeltur in Niederschlesien*, W: Z. Woźniak (red.), *Kontakte Längs der Bernsteinstraße* (zwischen *Caput Adriae* und den Ostseegebieten) in der Zeit um Christi Geburt, *Materialien Des Symposium - Kraków* 26. - 29. April 1995. Kraków, 273-279.
- Madera P. 2002. Ślady starożytnego hutnictwa żelaza na Śląsku w ujęciu chronologiczno-przestrzennym. W: S. Orzechowski (red.), *Hutnictwo świętokrzyskie oraz inne centra i ośrodki starożytnej metalurgii żelaza na ziemiach polskich*. Kielce, 61-70.
- Madyda-Legutko R. 1987. *Die Gürtelschnallen der Römischen Kaiserzeit und der frühen Völkerwanderungszeit im mitteleuropäischen Barbaricum* (= *British Archaeological Reports. International Series* 360). Oxford.
- Madyda-Legutko R. 2011. *Studia nad zróżnicowaniem metalowych części pasów w kulturze przeworskiej. Okucia końca pasa*. Kraków.
- Makiewicz T. 1987. Znaczenie sakralne tak zwanych „pochówków psów” na terenie środkowoeuropejskiego Barbaricum. *Folia Praehistorica Posnaniensia* 2, 239-277.
- Meduna J. 1980. *Die latènezeitlichen Siedlungen in Mähren*. Praga.



- Michałowski A. 2003. *Osady kultury przeworskiej z terenów ziem polskich*. Poznań.
2008. Budynki wziemne z osad kultury przeworskiej w Wielkopolsce. Ziemiańska – półziemiańska – budynek zagłębiony. W poszukiwaniu definicji. W: J. Skowron, M. Ołędzki (red.), *Kultura przeworska. Odkrycia – interpretacje – hipotezy* 2. Łódź, 461-486.
- Moszyński K. 1967. *Kultura ludowa Słowian* 1. Warszawa.
- Nowaczyk K., Nowaczyk L. 2003. Osada ludności kultury przeworskiej na stanowisku Wilkowice 8, gm. Żórawina, woj. dolnośląskie. W: B. Gediga (red.), *Archeologiczne Zeszyty Autostradowe 2. Badania na autostradzie A4*, cz. 1. Wrocław, 67-174.
- Nowakowski W., Waluś A. 1986. Studnie kultury przeworskiej z ziem Polski. *Światowit* 36, 43-64.
- Pazda S. 1976. Badania nad problematyką pracowni garncarskich z IV-V w. na Dolnym Śląsku. *Studia Archeologiczne* 7. Wrocław, 165-203.
- Pazda S. 1980. *Studia nad rozwojem i zróżnicowaniem lokalnym kultury przeworskiej na Dolnym Śląsku* (= *Studia Archeologiczne* 10). Wrocław.
- Pazda S. 1994. Brzeski rejon starożytnej metalurgii żelaza (IV-V w. n.e.). *Studia Archeologiczne* 25. Wrocław, 1-186.
- Pazda S. 2008. Niektóre problemy w badaniach nad późno-starożytnym garncarstwem warsztatowym na Śląsku. W: A. Błażejowski (red.), *Ceramika warsztatowa w środkowoeuropejskim Barbaricum*. Wrocław, 267-287.
- Pyrgała J. 1962. Najważniejsze wyniki badań osady z późnego okresu lateńskiego i wczesnego okresu wpływów rzymskich w Poświętnem, pow. Płońsk. *Światowit* 24, 285-305.
- Pyrgała J. 1971. *Mikroregion osadniczy z okresu wpływów rzymskich w dorzeczu Wisły i dolnej Wkry*. Wrocław-Warszawa-Kraków-Gdańsk.
- Skowron J. 2006. *Kultura przeworska w dorzeczu środkowej i dolnej Bzury. Monografia osadnictwa*. Poznań.
- Skowron J. 2008. Budowla halowa z osady ludności kultury przeworskiej w Rawie Mazowieckiej, stan. 38, w dolinie Górnej Rawki, na tle podobnych znalezisk z terenu ziem polskich. W: A. Błażejowski (red.), *Labor et patientia. Studia archaeologica Stanislaw Pazda dedicata*. Wrocław, 301-312.
- Tempelmann-Mączyńska M. 1985. *Części stroju kobiecego w okresie rzymskim na obszarze środkowo- i wschodnioeuropejskiego Barbaricum*. Kraków.
- Thomas S. 1960. Studien zu den Germanischen Kämmen der römischen Kaiserzeit. *Arbeits- und Forschungsberichte zu Sächsischen Bodendenkmalpflege* 8, 54-215.
- Tyszler L. 2008. Z badań nad produkcją wapienniczą na osadzie kultury przeworskiej w Konopnicy, pow. Wieluń, woj. łódzkie. W: A. Błażejowski (red.), *Labor et patientia. Studia archaeologica Stanislaw Pazda dedicata*. Wrocław, 243-252.
- Woyda S. 1978. Starożytny ośrodek hutnictwa żelaza pod Warszawą. *Z otchłani wieków* 1, 90-108.
- Woźniak Z. 1970. *Osadnictwo celtyckie w Polsce*. Wrocław-Warszawa-Kraków.
- Woźniak Z. 1992. Zur Chronologie der keltischen Siedlungsmaterialien aus Schlesien und Kleinpolen, W: K. Godłowski, R. Madyda-Legutko (red.), *Probleme der relativen und absoluten Chronologie ab Laténezeit bis zum Frühmittelalter*. Kraków, 9-17.
- Woźniak Z. 1996. Neue Forschungsergebnisse über die jüngere Laténezeit in Südpolen, *Archeološki Vestnik* 47, 165-172.
- Uschmann K.-U. 2006. *Kalkbrennöfen der Eisen- und römischen Kaiserzeit zwischen Weser und Weichsel. Befunde – Analysen – Experimente*. (= *Berliner Archäologische Forschungen* 3). Rahden.
- Zimmermann W. H. 1991. Erntebergung in Rutenberg und Diemen aus archäologischer und volkswundlicher Sicht. *Néprajzi Értésítő* 71-73, 71-104.

## Summary

**Leszek Żygadło, Lidia Kamyszek, Monika Marciniak, Grzegorz Suchan**

*Settlements of the La Tène culture and the Przeworsk culture at the site 10-12 in Domasław, Kobierzyce commune, dolnośląskie voivodeship*

Rescue excavation research carried out in 2006-2008 led to the discovery of relics of settlements of La Tène and Przeworsk cultures at the site 10-12 in Domasław (AZP 82-28/89-91), Kobierzyce commune, dolnośląskie voivodeship. Sepulchral objects are relatively rare, but extremely interesting. The skeleton burial no. 6011 can certainly be associated with the La Tène period. Other objects that may date back

to this phase of settlement include another skeleton grave (object 4000) and two rectangular groove-type structures (objects 2869 and 10336).

The most intense period of settlement of the site 10-12 in Domasław is connected with settlements of the Przeworsk culture dated from the A2 phase of the late pre-Roman period to the D phase of the migration period. They are remains of a settlement, or rather several settlements that functioned in this place.

Over 1,000 objects regarded as relics of building structures of the settlement(s) were dated artefactually at the period of the Przeworsk culture. Among identified objects there were 68 partly ground-embedded buildings, 27 objects interpreted as wells, including 4 objects with preserved relics of well rings;

61 remains of bloomeries, 18 lime kilns, 37 hearths, 32 roasting kilns, 10 objects specified as furnaces, 8 hearths/roasting kilns as well as dogs' burials, extraction pits and dikes. The largest category of discovered pits is formed by post hollows. Altogether, in the area covered by research we can distinguish 25 sets of post-holes that formed distinct and undisputable multi-post constructions. The largest group is constituted by houses on a rectangular plan, some of them terminated in a rounded apse. Outlines of multi-room buildings and a hall building with walls being 18.40 m long and 6.20 m wide were also uncovered.

The exploration of cultural stratifications and fills of objects resulted in the acquisition of a very large and varied collection of movable monuments. The collection of ceramic ware consists of 113,130 fragments and 23 whole vessels. A prevailing part of this collection – over 85,000 fragments and all vessels – was obtained from fills of objects. The largest number of fractions and found vessels are dated at the early period of Roman influences. Smaller quantities of ceramic ware date back to the late pre-Roman period and the late period of Roman influences – the migration period. Other clay monuments found at the site included spindle-whorls and weaving weights or – less frequently – rattles, melting pots/hand shanks and a perforated cube.

A large collection of monuments is represented by metal objects, including parts of clothing, decorations, military items (17 clasps, 9 pins, a buckle, a belt end ferrule, a bracelet, 10 beads, 2 heads of shaft weapons, an arrowhead, 2 shaft ferrules and 3 spurs), stone monuments (whetstones, grinders) and artefacts made of bone and horn (pins, pendants, piercing pins, needles, skates, combs).

The aforementioned site lies within the precincts of the densely settled ecumene of the Przeworsk culture. Research carried out at the site 8 in Magnice, which borders on the site 10-12 in Domisław from the south-east, uncovered further buildings of probably the same settlement within the area of 1.1 ha. During motorway ring-road construction works, a graveyard (Domasław, site 36) dated from the B2a subphase to the beginnings of the C1b subphase of the period of Roman influences was discovered within a distance of a few hundred metres in the north-western direction. It is, therefore, probable that inhabitants of the settlement buried their deceased fellows there. Also, information obtained from the surface reconnaissance of AZP suggests that there are other sites connected with the Przeworsk culture in the nearest surroundings. Thus, only a part of the zone in which the Przeworsk settlement had been developing very dynamically may have been discovered at the site in Domasław within the area of over 15 ha.

■