

Dominik Abłamowicz

WYNIKI BADAŃ RATOWNICZYCH NA STANOWISKACH ZAGROŻONYCH ZNISZCZENIEM WSKUTEK BUDOWY AUTOSTRADY A-4 W WOJEWÓDZTWIE ŚLĄSKIM W LATACH 1996-1999

Wstęp

Odcinek śląski planowanej autostrady A-4 liczy około 96 km (wg ustaleń technicznych km 281.7-378). Przyszła droga będzie przecinać obecne województwo w przybliżeniu równoleżnikowo, z pewnym odchyleniem osi na linii północny-zachód — południowy-wschód. We fragmencie zachodnim jej trasa będzie pokrywać się z czynną drogą E 40 (tzw. autostradą poniemiecką), natomiast dalszą część planuje się umieścić przy południowym skrawku centralnych partii Górnośląskiego Okręgu Przemysłowego. Mniej więcej na wysokości granicy Rudy Śląskiej i Katowic połączy się ona z istniejącą nitką A-4, prowadzącą do Krakowa.

Archeologiczne badania terenowe, poprzedzające budowę autostrady A-4 w województwie śląskim (przed reformą administracyjną w roku 1999 — katowickim), podjęto w roku 1996, realizując je w kilku etapach¹.

Pierwszy (początki lipca 1996 r.) obejmował wstępną weryfikację terenową stanowisk i miejsc przewidzianych do archeologicznych badań sondażowych, których lista została sporządzona w oparciu o ocenę oddziaływania autostrady A-4 na dobra kultury (S. Kołodziejski 1995) oraz opracowanie „Uzupełnienie do oceny”, sporządzone przez ówczesną Państwową Służbę Ochrony Zabytków w Katowicach. Dzięki wyjazdom terenowym pozyskano informacje dotyczące warunków rozlokowania poszczególnych stanowisk, a także ich otoczenia i dostępności, co łączyło się ściśle z ustaleniem okresu prac wykopaliskowych. Uwzględniając rezultaty weryfikacji dokonano — w porozumieniu z Ośrodkiem Ratowniczych Badań Archeologicznych w Warszawie oraz Wojewódzkim Konserwatorem Zabytków w Katowicach — uściślenia wspomnianego wykazu obiektów przewidzianych do rozpoznania (D. Abłamowicz, I. Wójcik 1996a).

¹ Głównymi koordynatorami i wykonawcami byli archeolodzy z Muzeum Śląskiego w Katowicach i Muzeum Górnośląskiego w Bytomiu. Wstępne wyniki dotychczasowych badań zostały omówione przez D. Abłamowicza (1999, s.10 nn.).

Dysponując ustalonymi danymi wyjściowymi i po przedstawieniu programu ratowniczych badań archeologicznych na stanowiskach zagrożonych zniszczeniem wskutek budowy autostrady A-4 w ówczesnym katowickim pozyskano konkretnych wykonawców.

Badania sondażowe, prowadzone przez kilka ekip, podjęto i wykonywano od sierpnia do połowy października 1996 r. Objęły one w sumie 7 stanowisk archeologicznych, zlokalizowanych w sąsiedztwie wyłącznie wariantu I planowanej w województwie autostrady A-4, a także obszar jednego tzw. Miejsca Obsługi Podróżnych.

Przed rozpoczęciem prac terenowych wykonano analizę dostępnych, standardowych, stereoskopowych, czarno-białych zdjęć lotniczych (w zmiennej skali od 1:5000 do około 1:20 000). Tylko na jednym z nich, obejmującym MOP „Kozłów-Rachowice” (km 300.62) dostrzeżono obecność antropogennych — jak przypuszczano — nasypów ziemnych, a także występowanie fototonu w postaci regularnej, kolistej plamy, średnicy około 90 metrów, z wyodrębniającym się punktem centralnym o średnicy około 10 m (J. Wach 1996)².

Kolejny etap obejmował wykonanie pomiarów geodezyjnych na wszystkich obiektach, a także wstępnej oceny ich geomorfologii i pokrywy glebowej. Uwzględniając dane archiwalne oraz rezultaty weryfikacji terenowej (zwłaszcza pod kątem występowania i koncentracji materiałów zabytkowych), wytyczano domniemany punkt centralny danego stanowiska, wyznaczający punkt przecięcia osi siatki arowej (biegnącej wzdłuż linii N-S i W-E), także oznaczonych kołkami. Dla wszystkich reperów ustalono współrzędne w układzie 65°. Dla każdej z ekip badawczych przygotowano podkłady mapowe (1:5000 i 1:10000) danego stanowiska lub obiektu, z naniesioną siatką pomiarową i niezbędnymi danymi geodezyjnymi, a ponadto dołączano inne, wyżej wspomniane informacje.

Z reguły obszar prac obejmował około 2 ary terenu danego, domniemanego obiektu, przy czym, przed ich podjęciem każda z ekip wykonywała lustrację powierzchniową terenu stanowiska. Ich wyniki pozwalały podjąć decyzję dotyczącą rozlokowania poszczególnych wykopów, w jednym przypadku — w obrębie tzw. MOP „Kozłów-Rachowice” — udało się zidentyfikować pewną ilość zabytków.

W większości przypadków rozpoznanie stanowisk prowadzono licznymi, niewielkimi sondażami, których rozlokowanie wynikało ze specyfiki danego obiektu, dostępności terenu, a także decyzji osób prowadzących. Dokumentac-

² W obrębie MOP-u nie wyróżniano wcześniej — wg danych archiwalnych i kwerendy — żadnego stanowiska archeologicznego. Niemniej dysponowano informacją, iż w obrębie omawianego terenu kontynuowane były przez Niemców na przełomie lat 30. i 40. ziemne prace przygotowawcze, związane z planowanym przedłużeniem autostrady Wrocław-Gliwice (stąd obecność nasypów). Ponadto starsze dane, jak też informacje pozyskane w terenie od ludności, wskazywały na istnienie w latach II wojny światowej, w sąsiedztwie terenu planowanego punktu usługowego, obozu radzieckich jeńców wojennych. W obrębie plamy dostrzeżonej na zdjęciu podczas prac sondażowych nie stwierdzono nawarstwień antropogennych.

ję sporządzano zgodnie z przyjętymi standardami, ustalonymi przez ORBA i służby konserwatorskie.

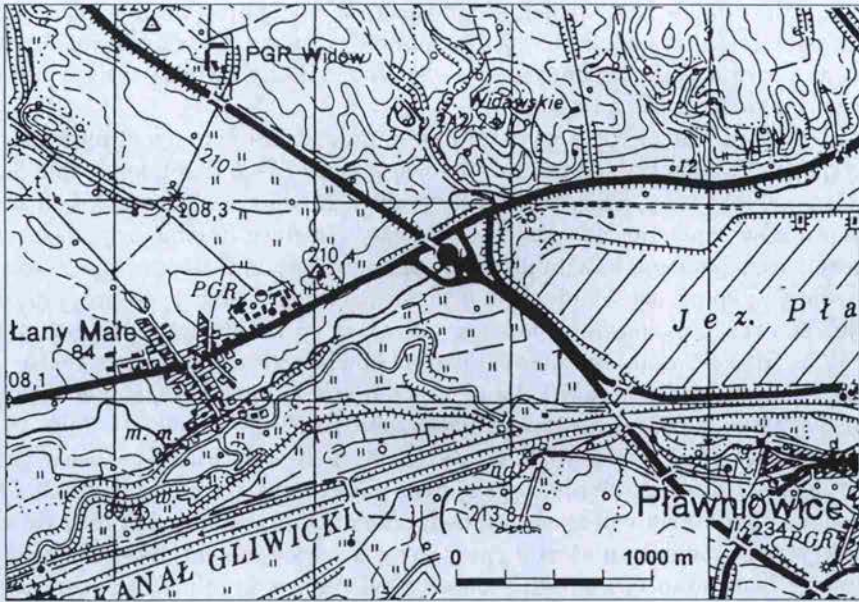
Summaryczne rezultaty rozpoznania sondażowego zamieszczono w tabeli 1. Ostatecznie do wykopaliskowych badań ratowniczych wytypowano dwa obiekty, usytuowane w odległości około 25–30 km w kierunku północno-wschodnim od Gliwic: Chechło st. 1 i Łany Małe, st. 16, gm. Rudziniec (ryc. 1 a–b).

W następnym etapie przystąpiono od uzupełniających badań powierzchniowych na trasie przyszłej A–4 (w wariantcie I, a także — częściowo — wariantcie II³, a także jeszcze jednej weryfikacji rezultatów prac wykonanych w ramach AZP. Wstępnie ustalono przy tym, iż przewidywany przebieg autostrady (w wariantcie I) zawiera się w 19 tzw. prostokątach AZP, z których przebadano 10. Wymaga jednak przy tym podkreślenie, iż z pozostałych 9 prostokątów aż 5 (w części nr 98–47, w całości 98–48; 99–48; 99–49 i 100–51) obejmowało wschodni odcinek drogi, pomiędzy Katowicami i granicą z dawnym województwem krakowskim, w obrębie którego od kilkunastu już lat trwała budowa, zaś poszczególne odcinki szosy sukcesywnie oddawano do użytku. Dlatego też nadzorowano prowadzone roboty w sposób wycinkowy (m.in. budowę zbiorników retencyjnych nr 1–5 na pograniczu Katowic i Mysłowic).

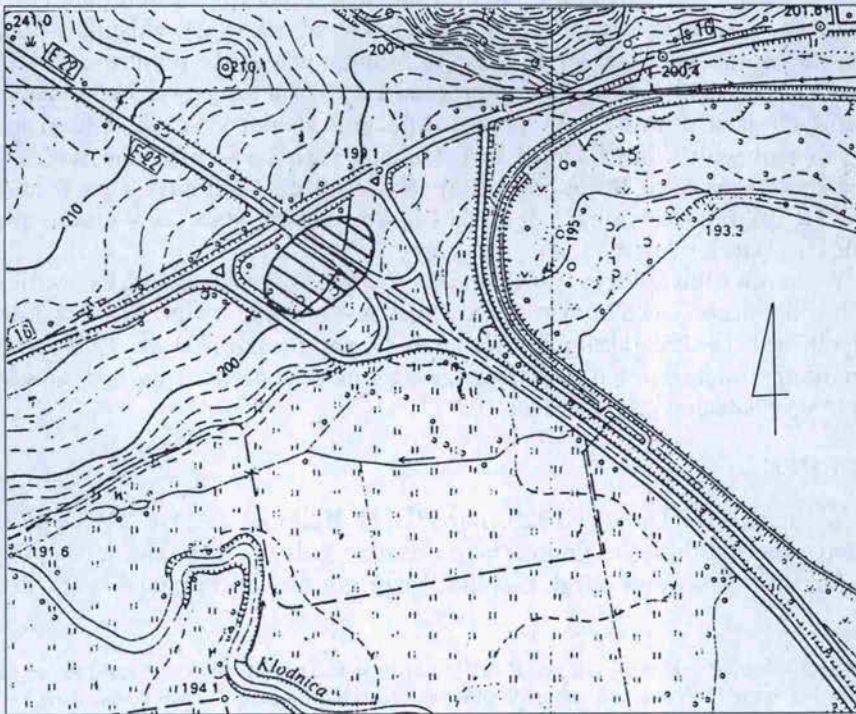
Ostatecznie prospekcją powierzchniową objęto trasę przebiegu autostrady A–4 w obrębie 6 prostokątów AZP (generalnie od Katowic do granicy z dawnym województwem opolskim), pasem po 150 m od jej osi, na łącznej długości około 34 km, na obszarach: 94–41, 95–41, 98–44; 98–45, 98–46 i części zachodniej 98–47, nie rezygnując z weryfikacji innych jeszcze odcinków, zwłaszcza pomiędzy Katowicami i ówczesną granicą z województwem krakowskim (D. Ablamowicz, I. Wójcik 1996b; M. Szymaszkiewicz 1996).

Kwerenda archiwalna dla części autostrady na zachód od Katowic nie ujawniła ani jednego stanowiska archeologicznego lokalizowanego w bezpośrednim jej sąsiedztwie. Interesujących rezultatów dostarczyło jednak zestawienie danych na temat stanowisk archiwalnych w samych Katowicach (D. R. Ablamowiczowie 1996). Otóż w obrębie dzielnic dzisiejszego miasta lokalizuje się co najmniej 41 obiektów (w tym 23 o znanej lokalizacji), w znakomitej większości zidentyfikowanych jeszcze przed II wojną światową, m.in. przez J. Kostrzewskiego. W większości były to stanowiska jednokulturowe. Epokę kamienia reprezentuje najwięcej, bo aż 30 spośród nich (w dzielnicach: Bogucice, Brynów, Ligota, Murcki, Ochojec, Panewniki, Piotrowice, Szopienice-Roździeń, Zadole i Zarzeczce). Co najmniej 4 stanowiska zaliczyć można do epoki brązu; wśród nich wyróżnia się domniemana osada (?) kultury przedłużyckiej w Piotrowicach, a także cmentarzysko grupy górnośląsko-małopolskiej w Szopienicach, badane wykopaliskowo w roku 1939 przez F. Hufnagela. Być może kolejne cmentarzysko

³ Już w trakcie ich prowadzenia podjęto administracyjną decyzję o budowie przyszłej A–4 na trasie wariantu I; stąd w opracowaniu nie umieszczono informacji na temat niewielkiej ilości znalezisk w obrębie wariantu II.



a



b

Ryc. 1a-b. Położenie stanowiska w Łanach Małych, stan. 16, gm. Rudziniec, woj. śląskie

było posadowione w Katowicach–Bogucicach. W bliżej nieokreślonej części miasta znaleziono także co najmniej jedną monetę rzymską. Okres wczesnośredniowieczny reprezentują 3 stanowiska — być może osady, zaś rozwinięte średniowiecze — skarb monet z Bogucic.

W obrębie Katowic nie wyróżniono natomiast ani jednego stanowiska nowożytnego. Zważywszy jednak na historię miasta i jego dzielnic wydaje się, iż tego typu obiekty (np. ślady szybów i wyrobisk górniczych, pozostałości kuźnic, wapienników) z pewnością tutaj występowały. Niestety, można przypuszczać, iż wskutek rozwijającej się zabudowy, a także braku zainteresowania ze strony archeologów, spora część obiektów prahistorycznych i nowszych przypuszczalnie już po prostu nie istnieje, bądź też została w poważnym stopniu naruszona.

W rezultacie uzupełniających badań powierzchniowych przy trasie A–4 zidentyfikowano w sumie 10 dotąd nieznanymi stanowisk archeologicznych, które są zlokalizowane na trzech arkuszach AZP: 95–41, 98–44 i 98–46 (D. Ablamowicz, I. Wójcik 1996b). Z wyjątkiem stan. 89 w Gliwicach, które ujawniło pojedynczy surowiak krzemienisty, zapewne neolityczny, na pozostałych znaleziono wyłącznie materiały późnośredniowieczne oraz nowożytny. Na żadnym z nowoodkrytych obiektów materiał zabytkowy nie występował masowo (bądź też w dużej różnorodności), z reguły obecny był na powierzchni raczej w małych skupieniach, nie tworzących większych połaci. Znajdowane fragmenty ceramiki stanowiły zbiory nieliczne, zwykle były one dość mocno rozdrobnione. Pod tym względem wyróżniały się jedynie materiały zidentyfikowane w Rudzie Śląskiej stan. 20 (na obszarze 3) — 40 skorup. Mając na uwadze planowaną budowę autostrady A–4, jak też uwzględniając rezultaty uzupełniających badań powierzchniowych, postulowano m.in. przeprowadzenie rozpoznawczych badań sondazowych w obrębie kilku stanowisk: 1) Gliwice, stan. 88 — usytuowane tuż przy krawędzi strefy A; 2) Ruda Śląska, miasto, stan. 20 — praktycznie w zasięgu MOP III „Wirek–Halemba”; 3) Ruda Śląska, miasto, stan. 22 — na krawędzi MOP III „Wirek–Halemba”.

W marcu roku 1998 przystąpiono do wykopaliskowych badań ratowniczych w Chechle, stan. 1 (282.0 km planowanej A–4), zaś w kwietniu — w Łanach Małych, stan. 16 (288.0 km planowanej A–4), gm. Rudziniec (ryc. 1), wykonując m.in. uzupełniające prace geodezyjne, związane ze sporządzeniem planów sytuacyjno-wysokościowych w skali 1:100.

CHECHŁO

W Chechle (H. Dubowy 1928, mapa III; M. Hellmich 1923, s. 22) już po kilku dniach prac ustalono, iż domniemana osada⁴ kultury łużyckiej nawet swymi peryferiami nie sięga w obręb tzw. linii rozgraniczenia przyszłej A–4 (D. Podma

⁴ W świetle danych archiwalnych i AZP obiekt uznawano za cmentarzysko. Wyniki badań sondazowych z roku 1996 przemawiały natomiast za identyfikowaniem obiektu z osadą (D. Podyma 1996).

1998). W tej sytuacji podjęto decyzję o zaniechaniu dalszych badań. Pozwoliło to na przerzucenie zaoszczędzonych środków finansowych na badania w Łanach, gdzie stwierdzono dla odmiany sytuację bardziej skomplikowaną, niż zakładano pierwotnie.

ŁANY MAŁE

Przyjęty na wstępie harmonogram prac ratowniczych, planowanych w roku 1998, przewidywał, iż w Łanach Małych badania archeologiczne obejmą teren położony w obrębie południowej części istniejącego rozjazdu szosy Gliwice — Wrocław (planowanego do modernizacji i rozbudowy węzła „Łany”). Według wstępnych założeń przyjęto, iż obszar badań może sięgnąć tu do 1 ha. Już po rozpoczęciu robót stwierdzono jednak, iż nawarstwienia kulturowe występują także po północnej części drogi. W porozumieniu więc z przedstawicielami ABiEA oraz ORBA w Warszawie zdecydowano o poszerzeniu areału prospekcji o wspomnianą część terenu.

Ponieważ w obrębie stanowiska przeciętego przez drogę działały dwie ekipy, dla celów techniczno-dokumentacyjnych część obiektu, na którym wszczęto roboty w pierwszym etapie, określono jako sektor południowy (S), natomiast pozostałą nazwano sektorem północnym (N). Przyjęcie takiego rozwiązania ułatwiało pracę poszczególnym ekspedycjom i niezależnie od wymiany na bieżąco informacji na temat znalezisk, w obu sektorach stwarzało możliwość rytmicznego wykonywania niezbędnej dokumentacji oraz inwentaryzacji odkryć. Było to szczególnie istotne w sytuacji dużego natężenia prac, obfitości odkrywanych nawarstwień kulturowych, a także przewidywanego umową terminu zakończenia robót.

Humus ściągano mechanicznie (średnio warstwą miąższości ok. 0,30–0,40 m) przy pomocy koparki, z reguły pasami arów lub ich ćwiartek, co w znacznej mierze było uzależnione możliwościami składowania i przesuwania przyzmiemi. Nadzorując pracę spychacza, jak też przebiegając utworzone hałdy znajdowano pojedyncze wyroby krzemienne, a także niewielkie ilości fragmentów ceramiki pradziejowej.

Oczyszczanie niżej zalegających pokładów i eksploracja wykopów odbywała się ręcznie. Niemal we wszystkich z nich identyfikowano pewną liczbę zacieśniń, utożsamianych z nawarstwieniami archeologicznymi, których zarysy były dobrze uchwytnie z reguły na gł. ok. 0,40–0,45 m. W sytuacjach, kiedy ich granice słabo wyróżniały się w podłożu, nasączano powierzchnię wodą, celem uzyskania lepszego kontrastu, ewentualnie przystępowano do pogłębiania. Tuż po odkryciu każdemu z zacieśniń przyporządkowywano kolejny numer (osobno w ramach sektorów N i S), nanoszony na zabezpieczonej przed deszczem karteczce, mocowanej do wypełniska. W miarę możliwości starano się też natychmiast wykonać niwelację stropu, zdjęcia rzutu poziomego, jego rysunek i opis.

Odkrywane obiekty eksplorowano ręcznie, warstwami mechanicznymi (przy nadrzędności naturalnych) lub metodą plastyczną. W wypadku obiektów

o wielkości poniżej 1 m² wykonywano dokumentację pierwszego, uchwyconego rzutu poziomego oraz jednego przekroju. Dla obiektów większych — kilka rzutów (średnio co ok. 0,20 m, w niektórych przypadkach nawet co 0,10 m), a ponadto dwóch lub więcej cięć profilowych (m.in. z wykorzystaniem metody ćwiartkowej). Zwłaszcza w tych ostatnich przypadkach dokonywano — w miarę potrzeby — szczegółowej, trójwymiarowej inwentaryzacji znajdujących w nawarstwieniach zabytków.

Dokumentację prowadzonych robót sporządzano zgodnie z przyjętymi standardami (osobno dla sektorów N i S). W jej skład wchodziły: dzienniki prac, karty z opisami i schematycznymi rysunkami ćwiartek arów, karty z opisami obiektów i nawarstwień, dzienniki z opisami wyróżniających się obiektów, spisy metryczek (osobno dla zabytków oraz pobieranych próbek), rysunki (wraz ze spisem), spisy obiektów, fotografie (wraz ze spisami).

Dokumentacja rysunkowa została wykonana w całości w kolorze, w skali 1:20 (w niektórych przypadkach także 1:10). Dla 1 ara badanej powierzchni wykonywano zmienną liczbę ujęć fotograficznych (kolor: negatyw i pozytyw), dochodzącą (wraz ze zdjęciami nawarstwień kulturowych) nawet do ok. 25–30 szt., co w głównej mierze było uzależnione od ilości znajdujących się obiektów. Liczne próbki pobierane głównie z ich wypełniisk obejmowały węgielki drzewne, polepę, kamienie, a także pewną ilość treści, często pobieranych z profili wg wyróżniających się poziomów stratygraficznych.

Łany Małe, stan.16

Pierwsze wzmianki na temat stanowiska w Łanach Małych pochodzą z lat 30. naszego stulecia i są związane z okresem budowy czynnej obecnie szosy E 40, a także pobliskiego Kanału Gliwickiego. W kwietniu 1936 r. ustalono, iż w obrębie rozjazdu nowopowstającej autostrady znajdowała się osada (oznaczona nr 16), której chronologię wstępnie odnoszono do schyłku epoki brązu i wczesnej epoki żelaza (M. Gedl 1962, s. 124–125, 178, 382–384). Krótkotrwałe prace o charakterze ratowniczym, przeprowadzone przez T. Kubiczka w listopadzie 1937 roku dowiodły także obecności materiałów zabytkowych z epoki kamienia, początków naszej ery, również z okresu wczesnego średniowiecza⁵. Obszar stanowiska był weryfikowany podczas badań obszaru AZP 95–42 przez H. Wojciechowską i I. Wrzołek (1987 r.), kiedy to przyporządkowano mu w ramach „kwadratu” nr 43. W związku z planowaną budową autostrady A–4 wykonano tu też w roku 1996 — o czym wspomniano wyżej — niewielkie sondáže (E. E. Foltynowie 1996).

Badaniami ratowniczymi w roku 1998 (kwiecień–październik, z przerwami) objęto łącznie obszar 131 arów, przy czym prace prowadzono zarówno po północnej, jak i południowej stronie czynnej drogi⁶. W trakcie prac odkryto

⁵ Zabytki z badań i dokumentacja w zbiorach Działu Archeologii Muzeum Górnośląskiego w Bytomiu.

⁶ Pracami w sektorze południowym kierowała dr E. Foltyn, zaś w sektorze północnym — wyżej podpisany.

w sumie blisko 1500 obiektów, o zróżnicowanej funkcji, charakterze i chronologii, miejscami — resztki zniwelowanej warstwy kulturowej, a także obfitą ilość materiałów ruchomych (D. Ablamowicz, I. Wójcik — w druku; E. M. Foltyn, E. Foltyn — w druku).

Obiekty nieruchome

Chaty. Do grupy tej zalicza się przede wszystkim ślady zabudowy naziemnej w typie chat, powstałych na planie prostokąta (zmiennej wielkości, do maksymalnie około 7 x 4 m, z dłuższą osią często na linii NE-SW) lub rombu (o boku oscylującym około 4 m), o konstrukcji słupowej, ze ścianami prawdopodobnie wykonywanymi w technice sumikowo-łatkowej. Dachy domostw przypuszczalnie były zwykle dwuspadowe i wspierały się bądź to na środkowych słupach ścian szczytowych (konstrukcja na sochę i ślemię), bądź też ich podstawę nośną stanowił rząd słupów usytuowanych w przybliżeniu wzdłuż dłuższej osi budowli. W niektórych z nich ujawniono kamiennieo-gliniane, koliste paleniska, z reguły usytuowane acentrycznie, a także niewielkie zagłębienia w typie „piwniczek”. W południowej części stanowiska zidentyfikowano również ślady po lekkich zabudowaniach typu szałasowego, zaś w części północnej — pozostałości chat ziemnych w typie ziemianek lub półziemianek.

Miażdżość nawarstwień kulturowych omawianych chat najczęściej wynosiła około 0,20–0,30 m, zaś ich treść — o jasnym zabarwieniu — z reguły wydawała się być pozbawioną wtrętów organicznych⁷. Zwykle znajdowano tu niezbyt dużą ilość fragmentów ceramiki (z naczyń, prześliki), rzadziej inne wyroby (np. rozcieracze kamienne i oselki), sporadycznie zaś małe fragmenty kości zwierzęcych, bliżej nie określonych.

Fakty te mogą wskazywać, iż poszczególne chaty były używane niezbyt intensywnie i krótkotrwale.

Piece. Generalnie można wśród nich wyróżnić założone na planie koła (średnicy około 1,5 m), a także prostokątne (o wymiarach około 1,40 x 1,15 m, z dłuższą osią na linii N-S), z zaokrąglonymi narożami.

Piece okrągłe identyfikowano w formie destruktywów, posiadających formę stożkowatego nagromadzenia grud polepy (średnica rozsypiska sięgała niekiedy do około 2,5 m), z licznymi odciskami konstrukcji drewnianej (desek, belek czworokątnych i okrągłych), a także różnorodnych szczątków botanicznych. Wśród grud polepy znaleziono płaskie fragmenty, sprawiające wrażenie pozostałości po obudowujących konstrukcję glinianych ściankach, tworzących kopułę. W przydennej części opisywanych obiektów z reguły identyfikowano większą ilość węgielków drzewnych⁸ i nagromadzenie spalenizny, a także przepalone kamienie. Poza rzadko odkrywanymi fragmentami z naczyń glinianych analiza

⁷ Badania pobranych próbek dowiodły podwyższonej zawartości fosforu, a także obecności ziarniaków prosa, owsa i pszenicy.

⁸ Z reguły były to pozostałości sosny, rzadziej dębu, wiązu lub buka.

treści dowiodła obecności nielicznych ziarniaków zbóż. Przymuszczalnie niektóre z opisywanych pieców posiadały zadaszenie, wspierające się na sąsiadujących z nimi słupach.

Pozostałościami *pieców prostokątnych* były części przydenne ich ścian (grubości kilku cm), wykonanych z użyciem gliny. W stropie ścianek jednego z pieców, którego część górna została zniszczona orką, identyfikowano niewielkie otwory (średnicy 2–3 cm), będące — być może — śladami po drewnianych prętach, stanowiących element wyżej posadowionej konstrukcji w typie kopuły. Mogła się ona wspierać także na czworokątnych słupach, których dawniejszej obecności dowodziły charakterystyczne odciski w polepie, po wewnętrznej stronie ścianek szczytowych. Na dnie obiektów znajdowano przepalone kamienie, nieliczne fragmenty ceramiki i belek drewnianych, pojedyncze ziarniaki zbóż oraz spaleniznę.

Wydaje się, uwzględniając planografię obiektów, iż w niektórych częściach osady (zwłaszcza w północnej), chaty oraz piece tworzyły swoiste zespoły gospodarcze. Funkcja tych drugich jest — na obecnym etapie opracowywania danych — trudna do jednoznacznego określenia. Zapewne pełniły one pewną rolę w codziennym gospodarowaniu, służąc m.in. do suszenia ziarna lub do prażenia kamieni, celem pozyskania kruszącego się tworzywa jako domieszki do gliny w procesie produkcji ceramiki.

Paleniska. Obiekty te występowały dość powszechnie w różnych częściach stanowiska. Z reguły posiadały one formę kolistą lub owalną (o średnicy sięgającej do około 0,50–0,70 m), zaś ich konstrukcję stanowiły kamienie i grudy polepy, wśród których zwykle stwierdzano duże nagromadzenie węgielków drzewnych i spalenizny.

Jamy różnego przeznaczenia i bliżej nie określone. Do tej kategorii zaliczyć należy różnokształtne jamy, o zmiennej wielkości i głębokości. Z pewnością część z nich posiadała charakter odpadkowy, niektóre — zasobowy, inne są śladami po doraźnym poszukiwaniu surowca (np. gliny). Liczną grupę stanowiły niewielkie jamy, pojedyncze, rzadziej nakładające się na siebie (podwójne), kształtu najczęściej kolistego, będące pozostałościami po słupach, tworzących naziemne konstrukcje. Interpretacja tych ostatnich być może okaże się możliwa w wyniku analizy planigrafii stanowiska.

Ruchomy materiał zabytkowy. Obejmuje przede wszystkim wyroby krzemienne, gliniane, kamienne, metalowe (brąz, żelazo), kościane i szklane, jak też wcześniej wzmiankowane szczątki botaniczne, a także osteologiczne. Zbiór ten jest reprezentatywny dla kilku faz zasiedlenia interesującego nas fragmentu terasy Kłodnicy.

Różne półfabrykaty, półprodukty i produkty krzemienne znajdowano w zasadzie wyłącznie w humusie na całej badanej powierzchni stanowiska, rzadko natomiast — jako domieszkę wtórną — w poszczególnych obiektach, zawierających zabytki o ewidentnie odmiennej chronologii. Fakt ten, biorąc też pod uwagę pobieżny ogląd zabytków, wskazujący na ich zróżnicowanie kulturo-

wie i chronologiczne — sugerował możliwość rozpatrywania zbioru jedynie na podstawie cech technicznych i typologicznych.

Pod względem surowcowym znakomitą większość wykonano z narzutowego krzemienia kredowego i jurajskiego (tzw. podkrakowskiego), z dodatkiem tzw. bałtyckiego, a także — najprawdopodobniej — rogowca. Użytkowano też sporadycznie radiolaryt (tzw. gliwicki), krzemień „czekoladowy” i świeciechowski (odmian jasnej i ciemnej). Wśród zabytków dominują różnego rodzaju rdzenie, zarówno dwupiętowe (rozdzielnoodłupniowe, głównie odłupkowe), jak i jednopiętowe (przede wszystkim wióroodłupkowe). Współwystępujące z nimi drapacze, ryłce, półtylczaki i tylczaki, zgrzebla i narzędzia wnątkowe pod względem taksonomicznym są reprezentatywne — jak się wydaje — dla schyłkowopaleolitycznej grupy witowskiej kultury tardigraveckiej. Pewna grupa rdzeni, posiadająca charakterystyczne formy stożkowate (niekiedy w formie mikrolitów), odznaczająca się większą starannością przygotowania, a także drapacze, ryłce, półtylczaki i mikrolity, posiadają swe najbliższe odpowiedniki w kulturze komornickiej. Z kolei część wyrobów odkrytych pojedynczo (głównie wióry i m.in. półtylczak typu Kostienki) są genetycznie związane z technokompleksem z liściakami.

Kilkanaście wyrobów kamiennych można wiązać z młodszą epoką kamienia. W grupie tej znalazły się m.in. siekierka z cienkim obuchem, a także parę narzędzi (w tym wiórowiec i półtylczak), które można zaliczyć do wytworów kultury pucharów lejkowatych. Kolejna siekierka (dwościenna), wiórowiec, kilka zgrzebeł i ryłców, a także pojedyncze, charakterystyczne skorupy, przynależą do kultury ceramiki sznurowej ze schyłku młodszej epoki kamienia i początków epoki brązu (E. M. Foltyn, E. Foltyn — w druku; por. D. Ablamowicz, I. Wójcik — w druku).

Kolejny okres wykorzystania terasy Kłodnicy przez człowieka dla celów osadniczych przypada najprawdopodobniej na zaawansowaną epokę brązu i wczesną epokę żelaza. Z omawianą fazą trzeba łączyć pewną grupę obiektów, identyfikowanych jako pozostałości domostw wziemnych lub naziemnych i jam odpadkowych lub zasobowych, palenisk, a ponadto relikty zachowane szczątki nikłej warstwy kulturowej. W ich treści znajdowano przede wszystkim fragmenty ceramiki z naczyń lepionych ręcznie, dwóch kategorii:

- dominujące ilościowo tzw. „grubej roboty”, inaczej kuchenne (w tym zwłaszcza garnki, niekiedy z dnem wgniecionym do wewnątrz oraz tzw. placiki-talerze);
- cienkościenne (tzw. stołowe), czasami o powierzchniach pseudografitowanych (w tym czerpaki, misy — niekiedy z brzegiem zagiętym do środka, a ponadto wazy).

Omawiana ceramika posiadała powierzchnie barwy brunatnej, czerwonej lub czarnej, niejednokrotnie plamistą. W większości przypadków wewnętrzne powierzchnie były dobrze wygładzone, natomiast zewnętrzne, zwłaszcza garnków i waz (głównie w częściach dolnych) chropowacono poprzez obrzucenie

mokrą gliną i (lub) obmazanie palcami, niekiedy wskutek odcisnięcia dołków palcowych. Naczynia omawianych grup często ozdabiano w górnych fragmentach listwami plastycznymi, dookołnymi, niekiedy z dołkami palcowymi, ewentualnie krótkim, czasami zaś poziomym rzędem dołków palcowych. Do rzadziej spotykanych ornamentów plastycznych zaliczyć należy guzki lub występy. Na niewielkiej ilości odkrytych fragmentów, z reguły zaliczanej do ceramiki tzw. stołowej, stwierdzono ślady pseudografitowania powierzchni (najczęściej zewnętrznej), a także obecność ornamentów rytych.

Cechy występującej ceramiki, a także współtowarzyszące im inne wyroby (w tym m.in. nieliczne metalowe — z brązu lub żelaza) są charakterystyczne dla podgrupy częstochowsko-gliwickiej grupy górnośląsko-małopolskiej kultury lużyckiej ze schyłku epoki brązu i początków okresu halsztackiego.

Do kolejnej fazy osadniczej zaliczono pozostałości chat naziemnych o konstrukcji słupowej, fragmentarycznie zachowane piece, niektóre paleniska, a także jamy. O wytwórczości mieszkańców świadczą znaleziska ceramiczne, przede wszystkim ułamki z naczyń. Wykonywano je zarówno ręcznie, jak i przy użyciu koła garncarskiego. Do drugiej z wymienionych grup zaliczymy naczynia zasobowe z tzw. kryzą (inaczej typu Krausengefäss) i tzw. siwe (o powierzchniach gładkich lub chropowatych). Obróbkę kamienia poświadczają natomiast nieliczne fragmenty żaren oraz oselek.

Brak tzw. dobrych datowników metalowych powoduje, iż datowanie osady istniejącej na krawędzi terasy Kłodnicy w opisywanej fazie, użytkowanej przez ludność kultury przeworskiej, musi się opierać na wynikach badań C^{14} oraz analizie naczyń. Wydaje się, iż osada kultury przeworskiej w Łanach Małych winna być datowana na fazę C i być może D okresu wpływów rzymskich.

W kilku obiektach usytuowanych w różnych fragmentach badanego obszaru (w grupie tej były różnego rodzaju jamy i paleniska) oraz w humusie zidentyfikowano pewną ilość zabytków, charakterystycznych dla osadnictwa wczesnośredniowiecznego. Wśród nich wymienić należy fragmenty ceramiki z naczyń, w większości stanowiących pozostałość garnków lepionych ręcznie i obtoczonych przykrawędziowo, o cechach morfologicznych słabo rozwiniętych. Część skorup nosi ślady zdobienia, przede wszystkim w postaci pasm zwielokrotnionych linii falistych, prawdopodobnie umieszczanych w górnych częściach brzuśców. Ponadto w jednym z obiektów zidentyfikowano dwa mało charakterystyczne przedmioty żelazne (nóż i gwóźdź). Ilość omawianych materiałów jest niewielka, niemniej charakter wytworów glinianych, ich cechy technologiczne jak i sposób zdobienia przemawiają, za ich przyporządkowaniem do VII–IX wieku.

W pojedynczych obiektach (z południowej części stanowiska) znaleziono ponadto jeszcze młodsze materiały zabytkowe. Były to fragmenty naczyń wykonanych na kole szybkoobrotowym, niekiedy zdobione polewą, które można zaliczyć do epoki późnego średniowiecza (XIII–XV wiek.). Z jeszcze młodszymi okresami nowożytnymi należy natomiast wiązać pojedyncze fragmenty kafla, z reguły lokalizowane w humusie.

Podsumowując, w wyniku przeprowadzenia rozległych badań ratowniczych w obrębie stanowiska nr 16 w Łanach Małych zidentyfikowano pozostałości wielowarstwowej osady, zwłaszcza intensywnie użytkowanej przez ludność kultury łużyckiej (schyłek epoki brązu i wczesny okres żelaza), kultury przeworskiej (późny okres wpływów rzymskich), a także istniejącą we wczesnym średniowieczu. Obecnie trwa opracowywanie całości pozyskanych obserwacji i materiałów, na końcowym etapie znajdują się rozmaitego typu analizy specjalistyczne⁹. Zamiarem zespołu, który przeprowadził prace terenowe, jest przygotowanie opracowania, całościowo prezentującego i omawiającego wyniki pokrótce omówionych robót.

Zakończenie ratowniczych badań wykopaliskowych na stanowiskach zagrożonych zniszczeniem wskutek budowy autostrady A-4 w obecnym województwie śląskim daje postawę do sformułowania kilku uwag natury ogólnej. Po pierwsze wypada stwierdzić, iż wypracowany staraniem środowiska (przy wiodącym udziale Ośrodka Ratowniczych Badań Archeologicznych oraz Agencji Budowy i Eksploatacji Autostrad w Warszawie) program badań ratowniczych sprawdził się w praktyce. Po drugie, dotychczasowe doświadczenia pokazały, iż współpraca pomiędzy archeologami i ABiEA układała się harmonijnie, zaś w rozwiązywaniu różnych, towarzyszącym przedsięwzięciu trudności angażowali się nie tylko sami archeolodzy, ale także przedstawiciele zleceniodawcy. Warto przy tym podkreślić, iż dobrą praktyką stały się organizowane corocznie przez ORBA konferencje sprawozdawcze, podczas których prezentowane są wyniki badań ratowniczych prowadzonych w różnych częściach kraju. Z jednej strony daje to przegląd całości sytuacji, z drugiej zaś stwarza podstawę do wymiany doświadczeń i doskonalenia warsztatu badawczego przez poszczególne ekipy. Ważkim, trudnym, czekającym na rozwiązanie problemem staje się jednak przy tym kwestia magazynowania masowo pozyskiwanych materiałów zabytkowych. Ustalenia wymaga także sposób i zakres udostępniania wyników badań drukiem, co wydaje się tym ważniejsze, iż podczas interesujących nas prac ratowniczych natrafiono na wiele stanowiska unikatowych, ciekawych, wnoszących wiele do naszej wiedzy o pradziejach i czasach wczesnohistorycznych międzyrzecza Wisły i Odry.

⁹ Badania specjalistyczne prowadzono z funduszy zagwarantowanych umową, podpisaną z Agencją Budowy i Eksploatacji Autostrad, w części także ze środków w ramach programu „TRAKT” Fundacji na Rzecz Nauki Polskiej w Warszawie.

Tabela 1. Zestawienie zbiorcze stanowisk badanych sondażowo w roku 1996, zagrożonych budową autostrady A-4 w województwie katowickim

Stanowiska (typ stanowiska wg AZP)	Nr obszaru AZP (km A-4)	Kierujący badaniami	Lokalizacja / km A-4	Rezultat badań sondażowych	Wnioski konserwatorskie
1	2	3	4	5	6
Chechło, gm. Rudziniec, st. 1 (na obszarze 3): a) osada? (EB-Ha) b) punkt osadniczy (p.śred.) c) punkt osadniczy (o. nowożytny)	95-42 (km 284-291,2)	I. Wójcik	km 285	pozytywny — osada kultury łużyckiej (EB-Ha)	konieczne badania wykopaliskowe
Łany Małe, gm. Rudziniec, st. 16 (na obszarze 43): a) obozowisko (mezolit) b) osada-kultura łużycka (Ha) c) osada (wcz. średn.) d) ślad osadniczy (p. średn.)	295-42 (km 284-291,2)	E. E. Foltynowie	km 288	pozytywny — osada wielo- kulturowa (EK; EB-Ha; VIII-IX w.; p. średn.)	konieczne badania wykopaliskowe
Plawniowice, gm. Rudziniec, st. 1 (na obszarze 29): a) obozowisko (EK) b) ślad osadnictwa (p. średn. — o. nowo- żytny)	95-42 (km 284-291,2)	E. E. Foltynowie	km 290,8	częściowo pozytywny — materiały z powierzchni i humusu (EK; p. średn.)	możliwe badania interwencyjne w trakcie nadzoru budowy A-4
Plawniowice, gm. Rudziniec, st. 4 (na obszarze 30): a) osada (neolit) b) osada (OWR) c) osada (p. średn.) d) osada ? (o. nowożytny)	95-42 (km 284-291,2)	H. Wojciechowska	km 291,8	częściowo pozytywny — materiały z powierzchni i humusu (mł. EK; OWR; p. średn.; o. nowoż.)	możliwe badania interwencyjne w trakcie nadzoru budowy A-4
Kleszczów, gm. Rudziniec, st. 7 (na obszarze 7): a) ślad osadnictwa (p.średn.) b) ślad osadnictw (o. nowożytny)	96-43 (km 293,4-298,6)	R. D. Ablamowiczowie	km 296,7	częściowo pozytywny — materiały z powierzchni i humusu (p. średn.; o. nowoż.)	możliwe badania interwencyjne w trakcie nadzoru budowy A-4

1	2	3	4	5	6
Rzeczyce Śląskie, gm. Rudziniec, st. 2 (na ob. 19): a) ślad osadnictwa—kultura łużycka (EB—Ha) b) ślad osadnictwa (p.średn.) c) punkt osadniczy (o. nowożytny)	96—43 (km 293,4—298,6)	M. Furmanek	km 291,7	częściowo pozytywny — materiały z powierzchni i humusu (EB—Ha; p. średn.; o. nowoż.)	możliwe badania interwencyjne w trakcie nadzoru budowy A—4
Kozłów, gm. Sośnicowice, st. 25 (na obszarze 41): a) ślad osadnictwa (EK—mezolit?) b) punkt osadniczy (o. nowożytny)	97—43 (km 298,6—304)	R. D. Ablamowiczowie	km 300,275 MOP	częściowo pozytywny — materiały z powierzchni i humusu (EK; o. nowoż.)	możliwe badania interwencyjne w trakcie nadzoru budowy A—4
Łany Wielkie, gm. Sośnicowice, st. 5 (na ob. 3): a) punkt osadniczy (p.średn.) b) punkt osadniczy (o.nowożytny)	97—43 (km 298,6—304)	D. Podyma	km 301,7	częściowo pozytywny — materiały z powierzchni i humusu (p. średn.; o. nowoż.)	możliwe badania interwencyjne w trakcie nadzoru budowy A—4

Skróty: EB/Ha — epoka brązu—halsztat; EK — epoka kamienia; Ha — halsztat; OWR — okres wpływów rzymskich; p. śred. — późne średniowiecze; wcz. średn. — wczesne średniowiecze, o. nowoż. — okres nowożytny

BIBLIOGRAFIA

Ablamowicz D.

- 1999 *Ratownicze badania archeologiczne przy autostradzie A-4 w województwie śląskim zakończone*, *Zapiski Archeologiczne*, z. 3, s. 10-13.

Ablamowicz D., Wójcik I.

- 1996a *Sprawozdanie z weryfikacji terenowej stanowisk i miejsc przewidzianych do archeologicznych badań sondażowych w trakcie budowy autostrady A-4 w województwie katowickim, Bytom-Katowice* (maszynopis w Archiwum Działu Archeologii Muzeum Śląskiego w Katowicach).
- 1996b *Sprawozdanie z badań powierzchniowych na trasie autostrady A-4 w województwie katowickim, Katowice* (maszynopis w Archiwum Działu Archeologii Muzeum Śląskiego w Katowicach).

w druku: *Materiały — sektor północny*, [w:] *Osada wielokulturowa w Łanach Małych koło Gliwic w świetle ratowniczych badań wykopaliskowych*, *Zeszyty Ośrodka Ratowniczych Badań Archeologicznych w Warszawie*.

Ablamowiczowie D. R.

- 1996 *Wyniki kwerendy archiwalnej i bibliograficznej na temat pradziejowego, wczesnośredniowiecznego i nowożytnego osadnictwa w granicach administracyjnych Katowic, m. wojewódzkiej*, Katowice (maszynopis w Archiwum Działu Archeologii Muzeum Śląskiego w Katowicach).

Dubowy H.

- 1928 *Der Chelm in vor- und frühgeschichtlicher Zeit*, Breslau.

Foltyn E. M., Foltyn E.

w druku: *Materiały — sektor południowy*, [w:] *Osada wielokulturowa w Łanach Małych koło Gliwic w świetle ratowniczych badań wykopaliskowych*, *Zeszyty Ośrodka Ratowniczych Badań Archeologicznych w Warszawie*.

Foltynowie E. E.

- 1996 *Sprawozdanie z badań sondażowych w Łanach Małych, st. 16, gm. Rudziniec, woj. katowickie (badania wyprzedzające budowę autostrady A-4 w woj. katowickim)*, Katowice (maszynopis w Archiwum Działu Archeologii Muzeum Śląskiego w Katowicach).

Gedl M.

- 1962 *Kultura łużycka na Górnym Śląsku*, Wrocław-Warszawa-Kraków.

Hellmich M.

- 1923 *Die Besiedlung Schlesiens in vor- und frühgeschichtlicher Zeit*, Breslau.

Kołodziejki S.

- 1995 *Ocena oddziaływania autostrady na dobra kultury objęte ochroną. A-4 Zgorzelec-Tarnów. VII Województwo Katowickie. KM 281-377*, Kraków (maszynopis w posiadaniu ABiEA w Warszawie).

Podyma D.

- 1996** *Sprawozdanie z badań sondażowych w Chechle, st. 1, gm. Rudziniec, woj. katowickie (badania wyprzedzające budowę autostrady A-4 w woj. katowickim), Bytom (maszynopis w Archiwum Działu Archeologii Muzeum Śląskiego w Katowicach).*
- 1998** *Sprawozdanie wstępne z ratowniczych badań archeologicznych na st. 1 w Chechle, gm. Rudziniec, woj. katowickie, zagrożonym budową autostrady A-4, Bytom (maszynopis w Archiwum Działu Archeologii Muzeum Śląskiego w Katowicach).*

Szymaszkiewicz M.

- 1996** *Sprawozdanie z weryfikacyjnych badań powierzchniowych w wytypowanych fragmentach obszarów AZP 100-49 i 100-50 woj. katowickiego (badania związane z budową autostrady A-4 w woj. katowickim), Chrzanów-Katowice (maszynopis w Archiwum Działu Archeologii Muzeum Śląskiego w Katowicach).*

Wach J.

- 1996** *Zestawienie danych geodezyjnych, wyników analizy zdjęć lotniczych oraz danych geologicznych dla stanowisk archeologicznych i miejsc przewidzianych do rozpoznawczych, ratowniczych badań archeologicznych w województwie katowickim (w związku z budową autostrady A-4), Katowice (maszynopis w Archiwum Działu Archeologii Muzeum Śląskiego w Katowicach).*