

*Jacek Bojarski, Ewa Bokiniec, Wojciech Chudziak,
Jacek Gackowski, Stanisław Kukawka*

SPRAWOZDANIE Z RATOWNICZYCH PRAC WYKOPALISKOWYCH PRZEPROWADZONYCH W 1999 ROKU W STREFIE PLANOWANEJ BUDOWY AUTOSTRADY A-1 NA ODCINKU WOJEWÓDZTWA KUJAWSKO-POMORSKIEGO (b. woj. bydgoskie)*

1. Wstęp

Ratownicze prace wykopaliskowe na ponad 30-kilometrowym odcinku planowanej autostrady A-1 (km 65.0-96.0) na terenie woj. kujawsko-pomorskiego (b. woj. bydgoskiego) podjęto w IV kwartale 1998 roku, w wyniku podpisania w początku października umowy między Agencją Budowy i Eksploatacji Autostrad w Warszawie a Uniwersytetem Mikołaja Kopernika w Toruniu. Przedmiotem umowy była szerokopłaszczyznowa eksploracja 19 stanowisk archeologicznych o ogólnej powierzchni 11,07 ha w ramach linii rozgraniczających przebieg autostrady (ryc. 1). Były to przeważnie stanowiska małe i średnie, jedynie w kilku przypadkach ich powierzchnia przekraczała 1 ha (tabela 1). Koncentrowały się one w czterech skupiskach występujących na obszarach charakteryzujących się odmiennymi warunkami fizjograficznymi: skupiska w okolicach Rychławy (1), Warlubia — Płochocina (2), Bąkowa (3) oraz Starych Marz (4). Większość stanowisk występowała w strefie Pojezierzy Południowobałtyckich, w południowo-wschodniej części mezoregionu Bory Tucholskie, a jedynie stanowiska ze Starych Marz leżały poza tą strefą w dolinie dolnej Wisły (Kotlina Grudziądzka). Biorąc pod uwagę geomorfologię badanego obszaru stanowiska, zlokalizowane były na wysoczyźnie morenowej i sandrach, na stokach i krawędziach wypukłych form terenowych przeciętych rynnami subglacialnymi i niewielkimi zagłębieniami bezodpływowymi. Jedynie w Starych Marzach dwa stanowiska rozpoznano w strefie krawędziowej terasy wyższej doliny Wisły, około 15 metrów ponad poziom terasy nadzalewowej. W zależności od regionu na stanowiskach przeważały gleby rozwinięte na utworach gliniastych i piaszczysto-gliniastych (strefa wysoczyznowa: Rychława, stan. 7, 10, 14; Bąkowo, stan. 2, 4, 7, 8; Płochocin, stan. 6, 27; Warlubie, stan. 2, 3, 4, 6, 7) lub utworach piaszczystych (sandry oraz terasy wyższe: Płochocinek, stan. 14, Stare Marzy, stan. 5, 4, Warlubie, stan. 1).

* Ryciny 1-5, 9, 12, 16 znajdują się na kolorowej wkładce.

W pierwszym etapie prac — pod koniec 1998 roku — badaniami objęto jedynie wielokulturowe stanowisko w Warlubiu (stan. 1), z najbardziej złożonych pod względem chronologiczno-kulturowym oraz stratygraficznym obiektów osadniczych zarejestrowanych w trakcie rozpoznawczych prac wierceniowo-sondazowych poprzedzających systematyczne badania. Wchodził on, razem ze stanowiskami odkrytymi w pobliskim Płochocinie i Płochocinku, w obręb mezoregionu osadniczego intensywnie użytkowanego od neolitu do wczesnego średniowiecza (wyniki prac referowane na konferencji sprawozdawczej we Wrocławiu, w grudniu 1998 roku). Na podstawie wyników wstępnych prac rozpoznawczych przeprowadzonych w tym mezoregionie, opracowano projekt badawczy dotyczący przemian środowiskowych zarówno przyrodniczych, jak i kulturowych, realizowany obecnie w ramach programu TRAKT, finansowanego przez Fundację na Rzecz Nauki Polskiej.

W 1999 roku eksplorację wykopaliskową na odcinku byłego woj. bydgoskiego prowadzono od 26 marca do 5 listopada. Kierownictwo prac terenowych powierzono archeologom z: Instytutu Archeologii i Etnologii UMK w Toruniu, Muzeum Okręgowego w Toruniu, Muzeum w Brodnicy oraz Muzeum w Olsztynie. W badaniach brali również udział studenci oraz absolwenci UMK w Toruniu, tworząc zasadniczy trzon ekip technicznych. Dokumentację z badań oraz inwentaryzację materiału zabytkowego wykonywano zgodnie z zasadami wypracowanymi przez zespół archeologów z IAiE UMK, korzystających z doświadczeń własnych oraz innych ośrodków zdobytych przy tego rodzaju przedsięwzięciach badawczych. Zakres prac był bardzo szeroki, o czym świadczy ilość zarchiwizowanej dokumentacji (m.in. wykonano w sumie około 3000 Kart Obiektów, ponad 6000 rysunków planów i profili, niemalże tyle samo zdjęć fotograficznych, dla zabytków masowych nadano ponad 4000 numerów inwentarzowych). W celu szybszego i sprawniejszego przebiegu prac wykopaliskowych większe stanowiska (powyżej 1 ha) podzielono na niezależne, oddzielnie inwentaryzowane odcinki badawcze (w praktyce dotyczyło to jedynie dwóch stanowisk wielokulturowych: w Płochocinku, stan. 14 oraz w Warlubiu, stan. 1). Eksplorację prowadzono ćwiartkami w ramach siatki arowej przyporządkowanej siatce kilometrowej według współrzędnych „65”, wykorzystanych również do szczegółowej lokalizacji badanej przestrzeni reliktywnej oraz zalegających w jej obrębie materiałów źródłowych.

Zgodnie z harmonogramem prac przebadano wszystkie zakwalifikowane do badań wykopaliskowych stanowiska, obejmujące powierzchnię (razem z badanym w 1998 roku stanowiskiem w Warlubiu) 11,82 ha, czyli o 0,75 ha więcej niż zakładano to w umowie. Rozbieżność ta wynikała z różnicy między wielkością powierzchni przeznaczoną do badań wykopaliskowych, szacowaną przed podjęciem prac, a rzeczywistą wielkością tych stanowisk skorygowaną już w trakcie prowadzenia badań. W przypadku 11 stanowisk, z uwagi na zwiększenie przestrzeni reliktywnej, uznano zasadność szerszej eksploracji niż to zakładano wstępnie, w ośmiu przypadkach postąpiono odwrotnie (czyli zredukowano wielkość obszaru planowanego do badań wykopaliskowych).

Tabela 1. Zestawienie stanowisk archeologicznych badanych ratowniczo w strefie planowanej autostrady A-1 na odcinku woj. kujawsko-pomorskiego (b. woj. bydgoskie)

Miejscowość	Nr stanowiska	Powierzchnia badawcza (ary)	Liczba obiektów	Liczba dołków śl.	Zasięg w-wy (E1) (ary)	Zasięg w-wy (E2) (ary)	Liczba faktów kulturowych
Rychława	14	10	7	6	3	—	2
Rychława	10	68	209	39	26	7	5
Rychława	7	31,5	130	85	17,5	—	2
Warlubie	1	155,7	2294	1401	41,7	32	10
Warlubie	2	33,5	694	462	14,5	3	8
Warlubie	3	40	483	284	33,5	6,5	6
Warlubie	4	48	541	300	44	—	9
Warlubie	6	11	36	6	3	—	2
Warlubie	8	27	118	9	10,5	7,5	6
Warlubie	7	42	263	49	8	19	10
Płochocinek	14	148,5	688	143	29,5	13	9
Płochocin	27	95	349	91	35	—	6
Płochocin	6	92,5	304	88	31,5	5	10
Bąkowo	8	63	88	18	12,5	11,5	11
Bąkowo	2	78,5	147	34	24	—	5
Bąkowo	4	27	48	7	7,5	3	6
Bąkowo	7	66	40	6	16	8	5
Stare Marzy	4	66	276	87	31,5	10,5	10
Stare Marzy	5	57	304	19	4	39,5	12

Wartość poznawcza stanowisk przedstawia się bardzo różnie. Większość ze zbadanych miejsc użytkowanych była wielokrotnie, z różną intensywnością. W sumie oznaczono i zadokumentowano 6673 obiekty osadnicze, głównie jamy zróżnicowane pod względem kształtu, wymiarów, struktury wypełnienia i pierwotnego przeznaczenia (wyróżniono tu liczne jamy mieszkalne, paleniskowe, produkcyjne, odpadkowe; odkryto również studnię). Większość z nich zalegała w obrębie ciągłych lub strefowo występujących warstw kulturowych o rozmaitej genezie i chronologii (tabela 1). Największą miąższość (około 1–1,5 m) miały nawarstwienia biogeniczne stwierdzone w dolnych partiach stokowych w Warlubiu, stan. 1 i Bąkowie, stan. 4. Podobnej miąższości układ warstw, wykształcony w wyniku procesów eolicznych i działalności człowieka, występował również na terasie wyższej na stanowisku 5 w Starych Marzach. Wśród obiektów — oprócz różnego rodzaju jam — rozpoznano również 2994 dołków posłupowych (około 46% wszystkich obiektów), z których znaczna część tworzyła układy funkcjonalne świadczące o ich pierwotnym charakterze. Stosunkowo najlepiej

układy dołków postępujących zachowały się na osadzie otwartej w Warlubiu, stan. 1 datowanej na późny okres wpływów rzymskich, gdzie stwierdzono liczne ślady zabudowy słupowej.

Odkryte na badanym odcinku autostrady pozostałości działalności człowieka datowane są od schyłkowego paleolitu do czasów nowożytnych włącznie (tabela 2; ryc. 2). Chronologię najstarszych obiektów datowanych na schyłkowy paleolit określono na podstawie analizy ponad tysiąca narzędzi i odpadów krzemiennych (Stare Marzy, stan. 5). Jednak w przypadku większości obiektów oraz warstw kulturowych przynależność chronologiczno-kulturową ustalono biorąc pod uwagę licznie występującą w ich obrębie ceramikę naczyniową (ponad 80 tysięcy fragmentów). Stosunkowo najwięcej stwierdzono śladów związanych ze starszym okresem przedrzymskim, głównie z kulturą pomorską. Występowały one na wszystkich badanych stanowiskach. Równie często notowano ślady z okresu wpływów rzymskich (kultura wielbarska — 18 stanowisk), neolitu (kultura pucharów lejkowatych — 11 stanowisk, kultura amfor kulistych — 10 stanowisk) i wczesnego średniowiecza (9 stanowisk). Najrzadziej występowały ślady osadnictwa z młodszego okresu przedrzymskiego oraz z wczesnej epoki brązu (pojedyncze ślady zasiedlenia). W przypadku dwóch stanowisk ze Starych Marz stwierdzono pozostałości osadnictwa schyłkowo paleolitycznego i mezolitycznego. Większość rozpoznanych stanowisk zaklasyfikowano do kategorii osad, jedynie w pięciu przypadkach stwierdzono niewielkie, zwykle kilkupochówkowe nekropole, o czym świadczy występowanie pojedynczych ciałopalnych grobów jamowych pochodzących ze starszego okresu przedrzymskiego (Stare Marzy, stan. 4, 5; Rychława, stan. 10, Bąkowo, stan. 2) oraz pojedyncze groby szkieletowe z okresu wpływów rzymskich (Rychława, stan. 10, Warlubie, stan. 1).

W wyniku przeprowadzonych badań wykopaliskowych ustalono, że większość badanych stanowisk ma charakter wielofazowy. Średnio na każdym stanowisku odkryto materiały źródłowe przynależące do 6–7 horyzontów chronologicznych. Największą liczbę faktów chronologiczno-kulturowych zarejestrowano na stanowisku 5 w Starych Marzach, gdzie na powierzchni 57 arów zidentyfikowano: obozowisko schyłkowopaleolityczne i mezolityczne, ślad osadnictwa KCWR¹, osadę KPL i KAK, ślad osadnictwa KCSz, osadę wczesnobrązową, punkt osadniczy kultury łużyckiej, osadę i cmentarzysko ze starszego okresu przedrzymskiego (KP), punkt osadniczy z okresu wpływów rzymskich i wczesnego średniowiecza oraz osadę późnośredniowieczną i nowożytną (ryc. 3). Równie intensywne ślady zasiedlenia pradziejowego i wczesnośredniowiecznego odnotowano w mezoregionie Warlubie-Płochocinek, gdzie zarejestrowano 80% wszystkich odkrytych obiektów (ryc. 4–5). W regionie tym występowały liczne ślady zasiedlenia o zróżnicowanej chronologii obejmującej okres od wczesnego

¹ Skróty te, odnoszące się do kultur neolitycznych, zgodnie z przyjętymi już w literaturze polskiej zasadami oznaczają: KCWR — kultura ceramiki wstęgowej-rytej, KPL — kultura pucharów lejkowatych, KAK — kultura amfor kulistych, KCSz — kultura ceramiki sznurowej.

Tabela 2. Statystyczne zestawienie ilości ceramiki

Epoki i okresy	a	b	c	d	e	f	g	h	i	j	k	l
Stanowiska archeologiczne	Pradzieje*	Neolit	Schylek neolitu/początek epoki brązu	Epoka brązu	Schylek epoki brązu/początek epoki żelaza	Starszy okres przed-rzymski	Młodszy okres przed-rzymski/okres rzymski	Okres rzymski	Okres wczesnego średniowiecza	Okres późnego średniowiecza	Przełom późnego średniowiecza i czasów nowożytnych	Okres nowożytny
Rychława 14	—	—	—	—	—	158	—	—	—	—	12	—
Rychława 10	—	169	—	—	—	2404	—	—	—	—	934	—
Rychława 7	—	—	—	—	—	1120	—	—	—	—	31	—
Warlubie 1	—	64	10	84	65	46	—	4935	5	—	—	10
Warlubie 2	—	19	1	—	—	120	—	1443	—	—	—	4
Warlubie 3	—	723	—	—	—	914	—	237	—	—	—	—
Warlubie 4	—	96	—	—	—	6550	23	1156	1	—	—	—
Warlubie 5	—	—	—	—	—	75	—	8	—	—	—	—
Warlubie 6	—	15	—	18	—	1454	—	74	—	—	11	—
Warlubie 7	—	39	2	—	—	3939	—	85	15	1	—	16
Płochocinek 14	—	36	4	—	—	2095	—	29	11819	—	—	2
Płochocin 27	—	15	—	127	—	5352	1	—	409	—	7	—
Płochocin 6	—	30	—	—	—	2126	—	20	3800	1	—	—
Bąkowo 8	—	9	—	27	—	2164	1	82	16	2	13	14
Bąkowo 2	—	13	—	68	—	4559	—	26	—	—	—	58
Bąkowo 4	—	36	—	—	—	3247	249	—	—	—	—	2
Bąkowo 7	—	—	—	23	—	141	—	6	935	—	—	—
Stare Marzy 42	26	1464	223	8	—	985	—	3	—	—	415	2179
Stare Marzy 5	—	1650	309	54	—	11416	—	139	11	—	1045	705
RAZEM	26	4378	549	409	65	48865	274	8243	17011	4	2468	2990

* materiał ceramiczny przyporządkowany ogólnie do pradziejów

neolitu (KCWR) do czasów nowożytnych. Najslabiej w materiale archeologicznym zaznaczył się schyłek epoki brązu i okres halsztacki, młodszy okres przedrzymski i wczesny okres rzymski oraz starsze fazy wczesnego średniowiecza, czyli okres od VI do X wieku. Dynamika rozwoju osadnictwa — kolejne fazy użytkowania tego regionu, odzwierciedlone zostały w wynikach analizy palinologicznej osadów dennych z Jeziora Zawada wypełniających jedną z głównych rynien subglacialnych stanowiących oś kształtujących się tu struktur zasiedlenia. Nieco inną przynależność chronologiczną materiału źródłowego stwierdzono w okolicach Bąkowa, gdzie dość dobrze udokumentowano ślady zasiedlenia, prawdopodobnie związane z kulturą lużycką i oksywską. Najmniejsze różnicowanie chronologiczno-kulturowe materiału zabytkowego stwierdzono natomiast w okolicach Rychławy, gdzie występowały niemal wyłącznie materiały ze starszego okresu przedrzymskiego (kultura pomorska). Oprócz nich zarejestrowano tu również ślady osadnictwa neolitycznego (KPL) oraz nowożytnego.

W trakcie badań przeprowadzono również szereg analiz specjalistycznych służących rekonstrukcji warunków działalności człowieka. Największy zakres miały prace wykonane na stanowisku 1 w Warlubiu w strefie przybrzeżnej jeziora. Z wykopów archeologicznych pobrano rdzeń osadów biogenicznych, głównie torfów, które poddano szczegółowej analizie palinologicznej (dr B. Noryśkiewicz) i makroszczątków (prof. K. Tobolski). Badania palinologiczne wykonano również dla namulów pochodzących zapewne z początkowego okresu fazy subatlantyckiej, zlokalizowanych w bezodpływowym zagłębieniu terenowym na stanowisku 8 w Bąkowie (dr B. Noryśkiewicz). Ponadto na stanowiskach w Starych Marzach przeprowadzono ekspertyzy gleboznawcze (prof. R. Bednarek) i geologiczne (dr W. Wysota).

(W. Ch.)

2. Epoka kamienia i początek epoki brązu

Materiały z epoki kamienia bądź z początków epoki brązu wystąpiły na niemal wszystkich stanowiskach badanych na bydgoskim odcinku autostrady A-1 (por. tabela 3). Wstępna analiza kulturowo-chronologiczna wskazuje, że pochodzą one z około 60 punktów osadniczych, rozumianych w znaczeniu przyjmowanym w badaniach powierzchniowych prowadzonych w ramach Archeologicznego Zdjęcia Polski (rzeczywistych punktów jest więcej). Rozkład kulturowo-chronologiczny poszczególnych punktów osadniczych prezentuje tabela 3.

Chociaż liczba wydzielonych punktów jest duża, to jednak większość materiałów źródłowych prezentuje raczej niewielką wartość poznawczą. Wynika to przynajmniej z dwóch przyczyn. Po pierwsze, większość punktów reprezentowana jest przez śladowe ilości materiału zabytkowego; dla kultur ceramicznych jest to na ogół kilka-kilkanaście fragmentów naczyń, niektóre punkty reprezentowane są wyłącznie przez pojedyncze krzemienie. Liczniejsze i zarazem wartościowsze poznawczo zbiory zabytków reprezentują: 1 punkt z paleolitu schyłko-

Tabela 3. Rozkład kulturowo–chronologiczny punktów osadniczych z epoki kamienia i początku epoki brązu (opracowanie wstępne) na stanowiskach archeologicznych badanych ratowniczo w strefie planowanej autostrady A-1 na odcinku województwa kujawsko–pomorskiego (b. woj. bydgoskie)

Nr auto.	Miejscowość	Gmina	Nr stan.	Paleolit schyłkowy	Mezolit	Neolit nieokr.	KCWR	KPCW	KPL	KAK	KCSz	SchN/WB	Razem
1	Rychława	Nowe	14	–	–	–	–	–	–	–	–	–	–
2	Rychława	Nowe	10	–	–	–	–	–	+	+	–	–	2
3	Rychława	Nowe	7	–	–	+?	–	–	–	–	–	–	1
6	Warlubie	Warlubie	1	–	–	–	–	–	+	+	+	+	4
7	Warlubie	Warlubie	2	–	–	+	–	–	+	+	+	+?	5
8	Warlubie	Warlubie	3	–	–	+	+	–	+	+	–	–	4
9	Warlubie	Warlubie	4	–	–	+	+	–	+	+	+	–	5
10	Warlubie	Warlubie	6	–	–	+?	–	–	–	–	–	–	1
11	Warlubie	Warlubie	7	–	–	+	–	–	+	+	+	+	5
12	Warlubie	Warlubie	8	–	–	+	–	–	+	–	–	–	2
14	Płochocinek	Warlubie	13	–	–	+	–	–	+	+	+	+	5
17	Płochocin	Warlubie	27	–	–	–	–	–	+	+	–	–	2
18	Płochocin	Warlubie	6	–	–	+?	–	–	+	+	–	–	3
19	Bąkowo	Warlubie	8	–	–	–	–	–	+	+	–	–	2
20	Bąkowo	Warlubie	2	–	–	–	–	–	–	+	–	–	1
21	Bąkowo	Warlubie	4	–	–	+	–	+?	+	–	–	–	3
22	Bąkowo	Warlubie	7	–	–	+?	–	–	–	–	–	–	1
27	Stare Marzy	Dragacz	4	+	+	+	–	–	+	+	+	+	7
28	Stare Marzy	Dragacz	5	+	+	+	–	–	+	+	+	+	7
Razem				2	2	13	2	1	14	13	7	6	60

KCWR — kultura ceramiki wstęgowej–rytej; KPCW — kultura późnej ceramiki wstęgowej; KPL — kultura pucharów lejkatych; KAK — kultura amfor kulistych; KCSz — kultura ceramiki sznurowej; SchN/WB — schyłkowy neolit i początki epoki brązu; +? — przyporządkowanie niepewne

wego, 1 — z mezolitu, 2 — KPL, 3 — KAK i 2 — z początku epoki brązu. Druga przyczyna ograniczenia wartości poznawczej tkwi w tym, iż wszystkie punkty zidentyfikowano na stanowiskach wielokulturowych, gdzie, obok zróżnicowanych zabytków z epoki kamienia i początku epoki brązu, wystąpiły licznie (w przewadze) materiały późniejsze. Sytuacja taka w znacznym stopniu utrudnia przyporządkowanie kulturowe np. przedmiotów krzemienych, ale także większości obiektów kulturowych z pojedynczymi zabytkami czy zwłaszcza dołków posłupowych, na ogół pozbawionych materiałów źródłowych. Trudności interpretacyjne będzie też pogłębiał fakt, iż większość źródeł tu rozpatrywanych wystąpiła w tzw. warstwach kulturowych, które najczęściej zawierały materiały kilku kultur.

Wymienione ograniczenia niosą za sobą trudności w bliższym określaniu kulturowym, a zwłaszcza chronologicznym. Utrudnione też będzie wnioskowanie odnośnie do ustalania charakteru zasiedlenia. Występująca w większości przypadków mała liczba zabytków sugerować mogłaby, że na ogół mamy do czynienia ze śladami osadnictwa nietrwałego, raczej sezonowego, np. obozowisk. Tymczasem, niejednokrotnie istnieją przesłanki sugerujące, że pozostałości osadnictwa z tych najwcześniejszych okresów zostały niemal całkowicie zniszczone przez działalność osadniczą i gospodarczą w czasach późniejszych.

Kilka dalszych uwag poświęcimy materiałom najbardziej interesującym. Wymienić należy ślady osadnictwa KCWR, pierwszego ugrupowania rolniczego w Polsce, czy wczesnych faz KCSz i kultury trzcinieckiej, o osadnictwie których, w tej części kraju, wiemy niewiele.

Dużym sukcesem było odkrycie na stanowisku 5 w Starych Marzach (stan. 28 na autostradzie) pięciu krzemienic schyłkowopaleolitycznych, z których pozyskano około 1500 zabytków krzemienych. Wszystkie krzemienice związane są z technokompleksem z liściakami, z cyklem mazowszańskim (w bardziej tradycyjnej nomenklaturze z kulturą świderską). Istotne poznawczo jest występowanie tych krzemienic w stratygraficznym kontekście dwóch poziomów gleb kopalnych, z których młodsza, o inicjalnym charakterze, odpowiadała horyzontowi występowania tych krzemienic, w starszej natomiast określanej jako allerödзка występowały jedynie pojedyncze krzemienie. Bliższe określenia podać będzie można po zakończeniu badań geomorfologicznych i gleboznawczych oraz po wykonaniu analiz radiowęglowych. Wydaje się jednak, że materiały krzemienne łączą się z dwoma poziomami czasowymi.

Na tym samym stanowisku odkryto też krzemienicę mezolityczną. Zestaw przedmiotów krzemienych, zwłaszcza narzędzi morfologicznych, na razie nie pozwala określić ich przynależności kulturowej. Sugeruje jednak, że punkt ten datować można na okres borealny. Na sąsiednim stanowisku w Starych Marzach, stanowisko 4 (stan. 27 na autostradzie) w materiałach krzemienych znaleziono rylcowiec z surowca czekoladowego. Zapewne mamy do czynienia ze śladem osadnictwa kultury janisławickiej, a więc z młodszego mezolitu, tj. z okresu atlantyckiego.

Spośród materiałów neolitycznych największą wartość poznawczą prezentują zabytki z trzech stanowisk KPL i trzech KAK.

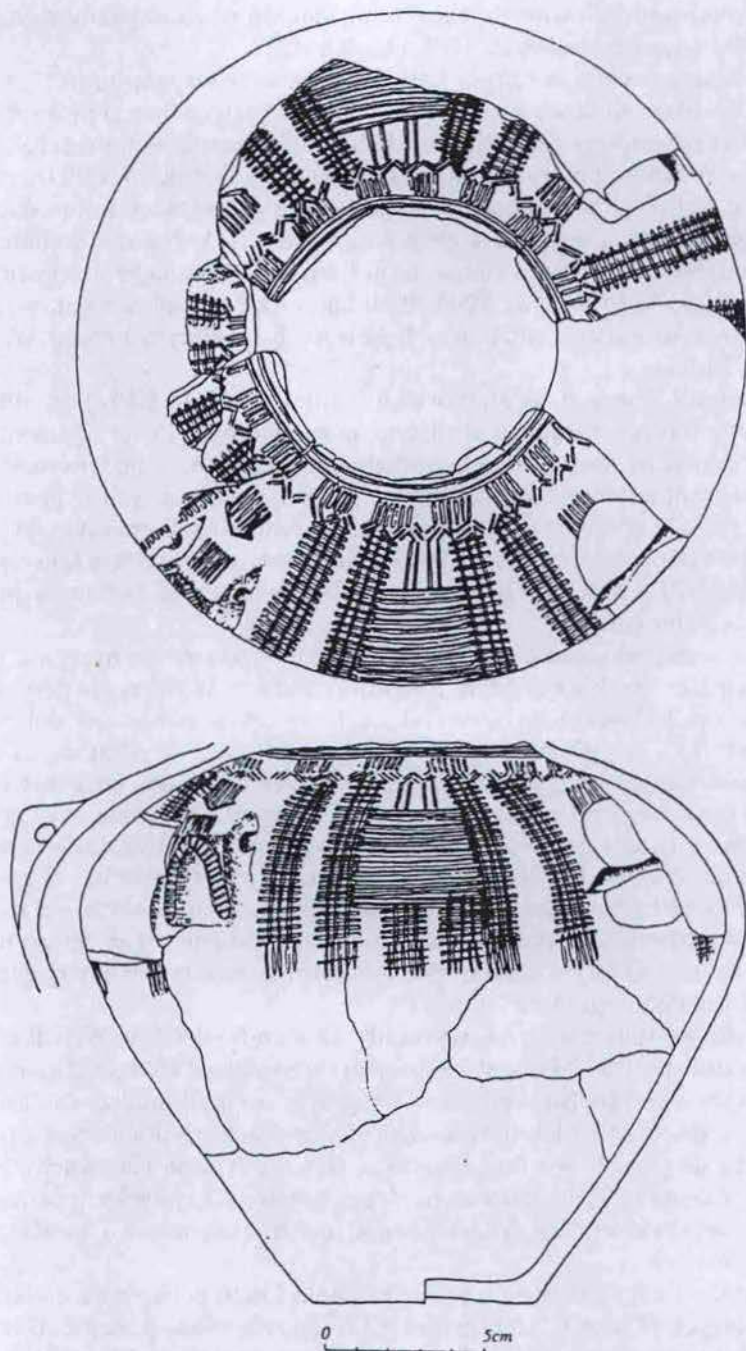
Najbogatsze zbiory ceramiki KPL pozyskano ze wspomnianych już stanowisk 4 i 5 w Starych Marzach. Są one o tyle interesujące, że reprezentują dwa skrajnie chronologicznie przedziały zasiedlenia badanego regionu przez ludność tej kultury. W Starych Marzach (stan. 4) uzyskano zbiór około 1300 fragmentów ceramiki o stylistyce wczesnowiódrekiej. Według periodyzacji kujawskiej materiały te reprezentują fazę IIB z elementami fazy IIIA. Na ziemi chełmińskiej odpowiadałyby one fazie I z elementami fazy II. Chronologię absolutną osady umieścić należy w przedziale 3200–3000 lat conv. bc. Jest to najstarsze znane nam stanowisko kultury pucharów lejkowatych na lewym brzegu Wisły i na północ od Kujaw.

W Starych Marzach na stanowisku 5 zbiór ceramiki KPL liczy około 500 fragmentów. Reprezentują one stylistykę późnowiódreką i w przybliżeniu odpowiadają kujawskiej fazie IIIC i chełmińskiej fazie IIIB–C. Pojedynczo wystąpiła tu także ceramika o cechach technologicznych i zdobniczych o proveniencji subneolitycznej z terenów Europy północno-wschodniej. Elementy tego rodzaju szczególnie często występują w grupie chełmińskiej, a selektywnie także w grupie mątewskiej KPL. Wstępnie ten punkt osadniczy datować można w przedziale 2700–2400 lat conv. bc.

Warte wzmiankowania jest też znalezisko wyjątkowego naczynia KPL na stanowisku 10 w Rychławie (stan. 2 na autostradzie). W warstwie przycalcowej, w pobliżu pozostałości bliżej nieokreślonej konstrukcji kamiennej, odkryto fragmenty amforki o wyjątkowo bogatych zdobieniach (ryc. 6). Jest to unikatowe zdobnictwo naczynia tej kultury znane z terenów Polski. Jego funkcja jest najprawdopodobniej rytualno-obrzędowa. Potwierdza to forma, wyjątkowo bogate zdobienie i znalezienie przy konstrukcji kamiennej (być może szczątkach zniszczonego grobu). Amforka nie ma szyjki, co jest typowe dla obrzędowych naczyń KPL, zwłaszcza dla znalezisk bagiennych, gdzie funkcja ich raczej nie wzbudza wątpliwości. W pobliżu znaleziono także fragmenty drugiego naczynia („workowatego”). Odkryte zabytki wstępnie datować można podobnie, jak omówione wcześniej ze Starych Marz (stan. 5).

Licześniejsze materiały KAK wystąpiły na stanowiskach w Warlubiu stan. 3 (stan. 8 na autostradzie) i w Starych Marzach stanowiska 4 i 5 (łącznie ponad 2000 fragmentów ceramiki). Na obecnym — wstępnym — etapie analizy zaobserwowane cechy technologii i zdobnictwa sugerują, że we wszystkich trzech przypadkach mamy do czynienia z fazą klasyczną (IIB lub IIIa na Kujawach). Roboczo punkty te można ogólnie datować na drugą połowę III tysiąclecia conv. bc. Być może szczegółowa analiza źródeł pozwoli na zróżnicowanie i uściślenie ram chronologicznych.

Bogatsze zbiory ceramiki z początku epoki brązu pochodzą z dwóch stanowisk w Starych Marzach, stanowiska 4 i 5 (łącznie nieco ponad 500 fragmentów). Jest to okres szczególnie trudny z perspektywy klasyfikacji kulturowej materiałów pochodzących z osad. Cechy technologiczne i stylistyczne ceramiki



Ryc. 6. Rychława, stan. 10, woj. kujawsko-pomorskie. Amfora kultury pucharów lejkowatych

pozwalają jednak na przyporządkowanie, przynajmniej części materiałów, do kultur iwieńskiej i trzcinieckiej.

Przy omawianiu najciekawszych materiałów neolitycznych i z początku epoki brązu pominięto inne kategorie zabytków, zwłaszcza krzemiennych i kamiennych. Jest to efekt wspomnianej już wielokulturowości stanowisk, i co za tym idzie, trudności rozwarstwień kulturowo-chronologicznych, zwłaszcza na wstępnym etapie zabiegów analitycznych. Pominięto także charakterystykę obiektów, które nieliczne, na ogół dość ubogie w zabytki i trudne są do określenia funkcjonalnego.

Poza, być może, grobowym charakterem znalezisk z Rychławy stan. 10, wszystkie odkryte tu punkty osadnicze z epoki kamienia i początku epoki brązu uznać można za pozostałości osad lub obozowisk.

Kilka uwag podsumowujących. Pomijając wszelkie trudności analityczne i interpretacyjne, o których wspomniano wcześniej, wypada zauważyć, że w trakcie badań bydgoskiego odcinka autostrady A-1 zidentyfikowano niemal wszystkie mogące tu potencjalnie występować zjawiska kulturowe epoki kamienia i początku epoki brązu (10 kultur archeologicznych). Choć zbiory pozyskanych źródeł są na ogół bardzo ubogie, to jednak liczbę odkrytych punktów osadniczych należy uznać za imponującą. Już choćby te fakty stanowią wartość poznawczą samą w sobie. Dokonane odkrycia poświadczają ogromną rolę szlaku wiślanego w rozprzestrzenianiu się różnych zjawisk kulturowych. Bez względu na identyfikowane formy osadnictwa, wskazują także na atrakcyjność terenu dla bardzo zróżnicowanych grup ludzkich. Bez przesady można stwierdzić, że przeprowadzone badania stanowią znaczący wkład w poznanie najstarszego odcinka pradziejów południowo-wschodniej części Borów Tucholskich, od schyłku paleolitu do początku epoki brązu.

(S. K)

3. Młodsze okresy epoki brązu i początek epoki żelaza

Na wszystkich przebadanych stanowiskach wystąpiły materiały źródłowe z początku epoki żelaza. Młodsze okresy epoki brązu reprezentowane są wyjątkowo słabo (tabela 2). Wśród znalezisk masowych dominują ułamki ceramiki naczyniowej. Natrafiono też na krążkowate i stożkowate przęśliki oraz przedmioty kamienne (rozcieracze, nieckowate kamienie żarnowe, płyty szlifierskie). Obecność rozmaitych, pojedynczych przedmiotów (głównie jednak ceramiki naczyniowej) odnotowano zarówno w wypełniskach obiektów (palenisk z kamiennymi obstawami, jamach gospodarczych, obiektach mieszkalnych), jak i w mniej lub bardziej ciągłych warstwach kulturowych. W zasadzie wszystkie stanowiska należy uznać za ślady po osiedlach wielofazowych z materiałami z różnych okresów i epok; określenie więc czasu depozycji warstw kulturowych i często niejednorodnych obiektów, już na etapie szczegółowych opracowań będzie napotykało na znaczne trudności.

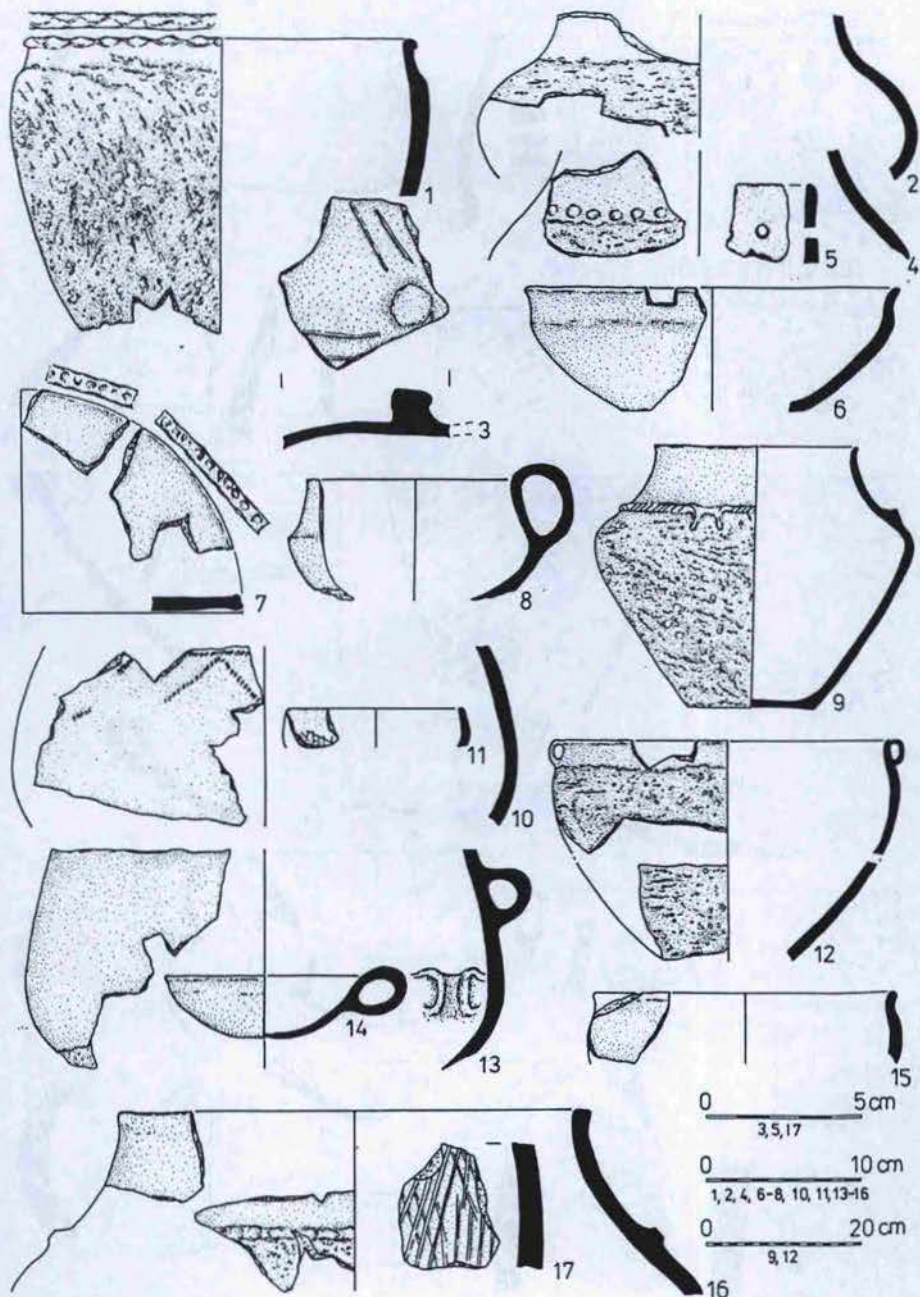
Na podstawie kwalifikacji chronologicznej można stwierdzić, iż przeważająca większość materiału ceramicznego to ślad mniej lub bardziej trwałego osadnictwa ludności kultury pomorskiej, najpewniej pochodzącego ze starszego okresu przedrzymskiego.

Zespół ułamków ceramiki naczyniowej liczy blisko 49000 sztuk (ryc. 7–8). Ze względu na znaczne ich rozdrobnienie, uniemożliwiające przeprowadzenie w pełni zadowalających kwalifikacji technologiczno–stylistycznych, nie jest wykluczone, że ta najliczniejsza seria obejmuje też ułamki ceramiczne z końcowych faz V okresu epoki brązu, szczególnie trudnych do wychwycenia spośród ułamków „wczesnożelaznych”.

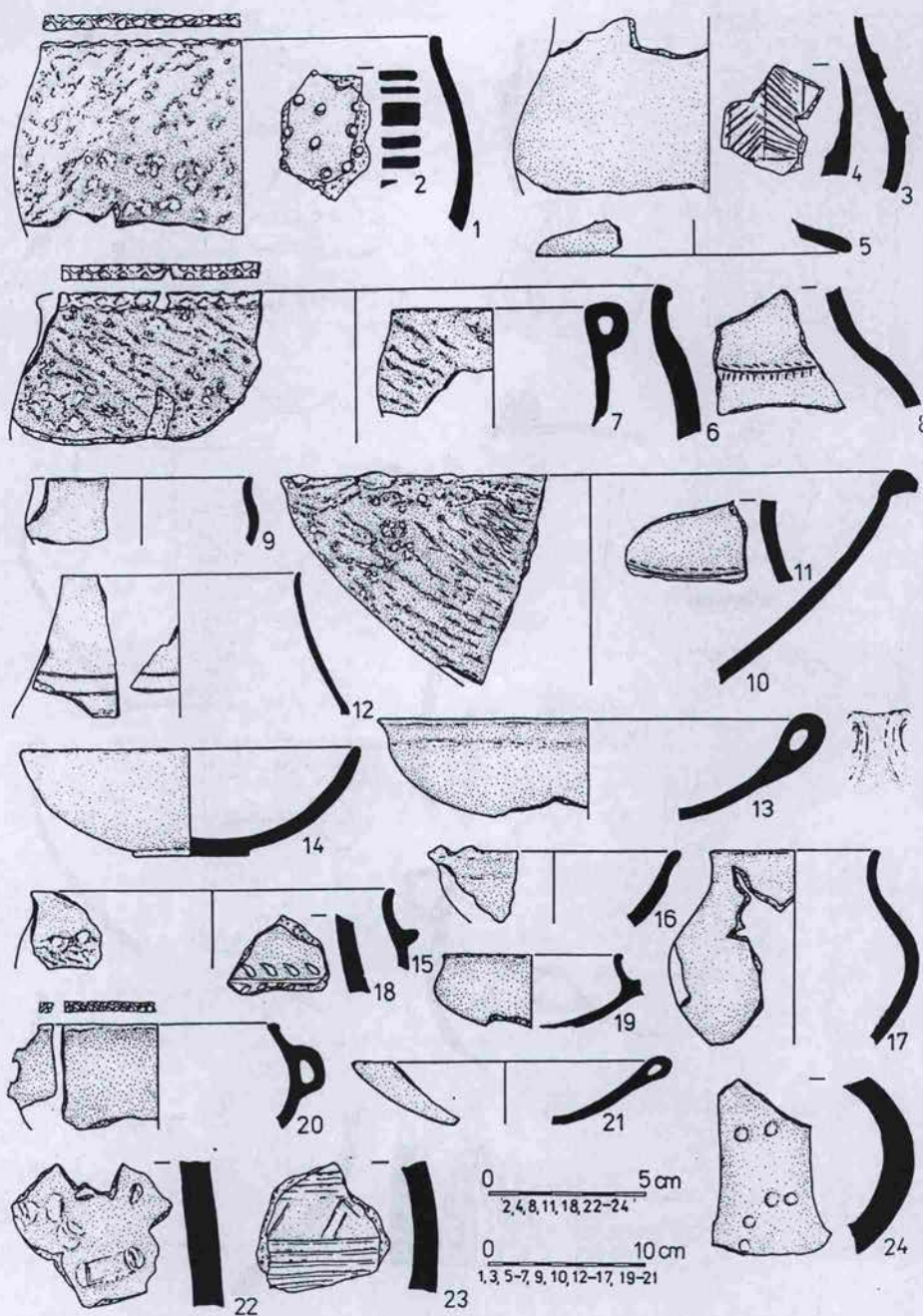
Zdecydowanie mniej liczna jest seria ceramiczna „łużyckiego” cyklu kulturowego, licząca jedynie kilkaset ułamków. Wśród nich spotyka się fragmenty naczyń jajowatych z cylindryczną szyjką o pionowo żłobkowanymi brzuściami (Warlubie, stan. 1; Stare Marzy, stan. 5) oraz pozostałości form dwustożkowatych (Bąkowo, stan. 2; Płochocin, stan. 27). Można zatem przyjąć, że mamy tu do czynienia ze śladami osad z IV–V okresów epoki brązu, dla których w najbliższym otoczeniu kulturowym odnajdujemy analogie w obrębie kilku płaskich cmentarzysk ciepłopalnych położonych po zachodniej stronie Wisły, w pasie pomiędzy Brdą a Wdą (Bydgoszcz; Bydgoszcz–Nicponie; Gródek, gm. Drzycim; Gruczno, gm. Świecie) (C. Potemski 1963, s. 68, 113–115). Domeny osadnicze rozciągały się zapewne w pasie pomiędzy wspomnianymi rzekami sięgając okolic Chojnic — Brus. Może to potwierdzać cmentarzysko płaskie z Leśna koło Brus w strefie styku ze wschodniopomorskim skupieniem cmentarzysk kurhanowych, chociaż co do tego, czy pochówki z Leśna wyposażano w nasypy kurhanowe nie ma jasności (J. T. Podgórski 1992, s. 201–202). Nie jest też wykluczone, dość silne oddziaływanie na kształt oblicza kulturowego tego obszaru (ale w szczególności partii przywiślańskiej) chełmińskiej grupy kultury łużyckiej (J. Chudziakowa 1974, s. 84–86, mapa III).

Większość masowych materiałów ceramicznych stanowi zapewne pozostałość po osadach kultury pomorskiej starszego okresu przedrzymskiego. Wyjątkowo wyraźnie zaznacza się region obejmujący kilka, być może kilkanaście osad rozlokowanych pomiędzy Płochocinkiem a Warlubiem (ryc. 9). Stanowiska archeologiczne znajdują się tu na wyniesieniach większej rynny pogłaczalnej, obecnie jedynie w części północno–wschodniej wypełnionej wodami Jeziora Zawada.

Zaliczenie większości materiałów do starszej części okresu przedrzymskiego zasługuje na bliższą uwagę. W zasadzie tak datowane ułamki wyraźnie przeważają na poszczególnych stanowiskach archeologicznych (ryc. 7–8), a na niektórych liczą od kilku do kilkunastu tysięcy fragmentów, wydobytych z warstw kulturowych oraz licznych obiektów (Bąkowo, stan. 2; Warlubie, stan. 4; Płochocin, stan. 27; Stare Marzy, stan. 5). Tak liczne zespoły ceramiki z badanych osad kultury pomorskiej w tej części wschodniego skraju Borów Tucholskich nie powinny zaskakiwać, mimo, że w nowszej literaturze przedmiotu region ten został uznany za pas rozrzedzonego osadnictwa pomiędzy makroregionem Pojezierza Kaszubskiego a Pojezierzem Krajeńskim (J. Ostoja–Zagórski 1982, s. 79–88,



Ryc. 7. Ceramika naczyniowa kultury pomorskiej (wybór). Warlubie, stan. 4, woj. kujawsko-pomorskie (1-5, 7, 8-11, 16, 17), Rychława, stan. 10 (6, 8, 12-14, 15)



Ryc. 8. Ceramika naczyniowa kultury pomorskiej (wybór). Rychława, stan. 14 (7, 12), Rychława, stan. 10 (6, 9, 10, 13, 15-17), Rychława, stan. 7 (1, 14, 21, 23), Warlubie, stan. 4 (2-4, 11, 18, 19), Bąkowo, stan. 2, woj. kujawsko-pomorskie (5, 8, 20, 22, 24)

mapa 1). Z dotychczasowych ustaleń wynika, że na wschodnich i południowo-wschodnich skrajach wysoczyzny regionu świeckiego występował dość znaczny potencjał osadniczy z początku epoki żelaza, charakteryzujący się skupiskami od kilkunastu do kilkudziesięciu stanowisk archeologicznych nad dolną Wdą oraz w rejonie Nowego (G. Wilke 1979, s. 83–89). Materiały z osad kultury pomorskiej pozyskane na trasie przebiegu „bydgoskiego” odcinka A–1 należy zatem widzieć w szerszym kontekście kulturowym tutejszych cmentarzysk ciepłopalnych. Z Warlubia (stan. 1–7) pochodzą znaleziska wielopopielnicowych grobów skrzynkowych (w tym także z popielnicą twarzową) oraz mniej lub bardziej liczne zespoły ceramiczne datowane bądź na wczesną epokę żelaza bądź na okres „wczesno- i środkowolateński” (T. Malinowski 1981a, s. 126). Także z Płochocina, Bąkowa i Starych Marz znane są pochówki skrzynkowe podobnie datowane (T. Malinowski 1979, s. 33–34; 1981a, s. 67, 194–195).

O ile dalsze obszary, na zachód od Świecia i Nowego, charakteryzują się bardziej rozrzedzonym osadnictwem z początku epoki żelaza, o tyle peryferyjne enklawy osadnicze kultury pomorskiej z licznymi punktami osadniczymi skupienia grudziądzkiego i chełmińskiego z obszaru Kotliny Grudziądzkiej i północno-zachodniej części Pojezierza Chełmińskiego, są datowane na koniec okresu halsztackiego D lub też na jego przełom z „wczesnym i środkowym okresem lateńskim” (P. Kulesza 1982, s. 308, mapa 1).

Wstępnie można przyjąć, że podobną wymowę chronologiczną ma „pomorski” materiał ceramiczny. W zasadzie na wszystkich stanowiskach archeologicznych przeważają formy ceramiczne charakterystyczne dla starszego okresu przedrzymskiego, być może tylko dla jego młodszej części. Umownie można je włączyć do „kloszowej” fazy kultury pomorskiej, są to powszechnie występujące, duże chropowate naczynia garnkowe o największych wydętościach brzuśców formowanych powyżej połowy całkowitych ich wysokości. Dość często mają one słabo zaznaczoną szyjkę i lekko pogrubione i wywinięte brzegi. Te ostatnie bywają zdobione karbowaniem wykonanym odciskami palców lub też przy użyciu nieznanego narzędzia (ryc. 7: 1; 8: 1, 5). Niektóre zaopatrywano w taśmowate ucha, umiejscawiając je na równi z krawędzią brzegu (ryc. 7: 12; 8: 7). Dość rzadko formy garnkowe mają pojedyncze lub podwójne guzki dolepiane w górnych częściach brzuśców lub też u nasady szyjek (ryc. 8: 15). Odnotowano też przysadziste formy baniaste o gładkościennych lub chropowatych brzuścach z cylindrycznymi szyjkami. Te drugie zdobione są rzędami dookólnych dołków palcowych umieszczonych u dołu gładkościennych szyjek (ryc. 7: 2, 4). Pierwsze niekiedy zaopatrywano w taśmowate ucha, dolepiane na wysokości największej wydętości brzuśców (ryc. 8: 13), sporadycznie zdobiąc górne ich partie dookólnymi liniami rytmicznymi (ryc. 8: 12), bądź też tworząc niezbyt rozbudowane kompozycje liniowo-krokwiowe wykonane narzędziem wielozębnym (ryc. 7: 10). Czerpaki i kubki mają ucha taśmowate dolepiane w miejscach największych wydętości gładkościennych brzuśców, jednak zdecydowanie poniżej krawędzi ich brzegów (ryc. 8: 3) lub — szczególnie w przypadku czerpaków — szerokie ucha wystają ponad górne krawędzie naczyń (ryc. 7: 8; 8: 19). Serię mis reprezentują

egzemplarze o „łużyckiej” tradycji stylistycznej: chropowaczone i gładkościenne, zaopatrzone w dolepiane guzki lub maleńkie ucha (ryc. 7: 14; 8: 10, 13, 16). Do typologicznie nieco młodszych można włączyć misy o mniej lub bardziej profilowanym brzegu (ryc. 7: 6; 8: 14). Chropowaczone naczynia wazowate o wygładzonych szyjkach często są zdobione karbowanymi listwami z dodatkowo dolepianymi „ślepyimi” uszkami (ryc. 7: 9, 16). Różne formy esowate są dość starannie wygładzane (ryc. 7: 15; 8: 17). Tradycję „łużycką” reprezentują także ułamki „placków” krążkowatych i form sitowatych (ryc. 7: 7; 8: 2). Znalaziono też formy ceramiczne w zasadzie charakterystyczne dla „pomorskich” naczyń grobowych, są to ułamki pokryw z uchwytyami, niekiedy zdobionych koncentrycznym ornamentem liniowym (ryc. 7: 3; 8: 5).

Zdobnictwo omawianego materiału ceramicznego prezentuje się wyjątkowo ubogo, jest to jednak dość typowe dla ceramiki z osad. O technikach zdobień plastycznych wspomniano wyżej. Na niektóre inne sposoby ornamentowania dodatkowo warto jednak zwrócić uwagę. Typowo „pomorskie” są zdobienia naczyń gładkościennych wykonane techniką rycia linii tworzące kompozycje jodełkowe lub pasowo-kątowe (ryc. 8: 4, 23). Połączenia dwóch technik nanoszenia zdobień kreskowo-punktowych na powierzchni jednego naczynia są wyjątkowo rzadkie (ryc. 8: 8, 18). Sporadycznie wystąpiły też załuskiwania paznokciowe lub „zaszczyptywania” oraz płytkie dolki palcowe, odciskane na partiach brzuścowych oraz na powierzchniach taśmowatych uch (ryc. 8: 22, 24). Trudno obecnie ocenić fakt sporadycznego wystąpienia form dziurkowanych podkrawędnie (ryc. 7: 5) oraz (już bardziej częstego) ułamków o powierzchniach regularnie kreskowanych (ryc. 7: 11, 17). Można przypuszczać, że w przypadku tych pierwszych liczyć się trzeba z nawiązaniem do form ceramiki zachodniobałtyjskiej starszego okresu przedrzymskiego, obecność zaś tych drugich może wskazywać na oddziaływanie jastorfskie o podobnej chronologii (S. Czopek 1992, s. 84–87; W. Mazurek 1995, s. 258). Zwracano na to uwagę już wcześniej (T. Wołagiewicz 1979, s. 33–69).

Obecność form „kloszowych” w fazie przedrzymskiej kultury pomorskiej skłania również do dyskusji o związkach tego regionu i jego pozycji chronologicznej względem macierzystego obszaru „czystych” ugrupowań „kloszowych”, ale i „czystych” obszarów „pomorskich” Pomorza Wschodniego (w tym ostatnim przypadku szczególnie w kontekście dyskusyjnych propozycji chronologicznych J. Podgórskiego 1992, s. 199–214). Wedle dotychczasowego stanu badań podkloszowe groby z Pomorza Środkowego w większej liczbie odkryto w rejonie Wyrzyńska i Złotowa. Można zatem przypuszczać, że ceramika ta jest śladem po rozprzestrzenianiu się tego zjawiska w kierunku domen osadniczych kultury grobów kloszowych (T. Malinowski 1981b, s. 214). Pogląd taki nie jest jednak zgodnie przyjmowany (por. np. T. Węgrzynowicz 1995, s. 11–18), do jego wyjaśnienia nie przyczynia się także obecność form grobów kloszowych na wschód od dolnej Wisły. Obecnie jednak zaczyna przeważać pogląd, że ich rozprzestrzenienie nastąpiło w końcu starszego okresu przedrzymskiego wskutek oddziały-

wań zachodnich, nie zaś idących od strony ziemi chełmińskiej (M. J. Hoffmann 1995, s. 82).

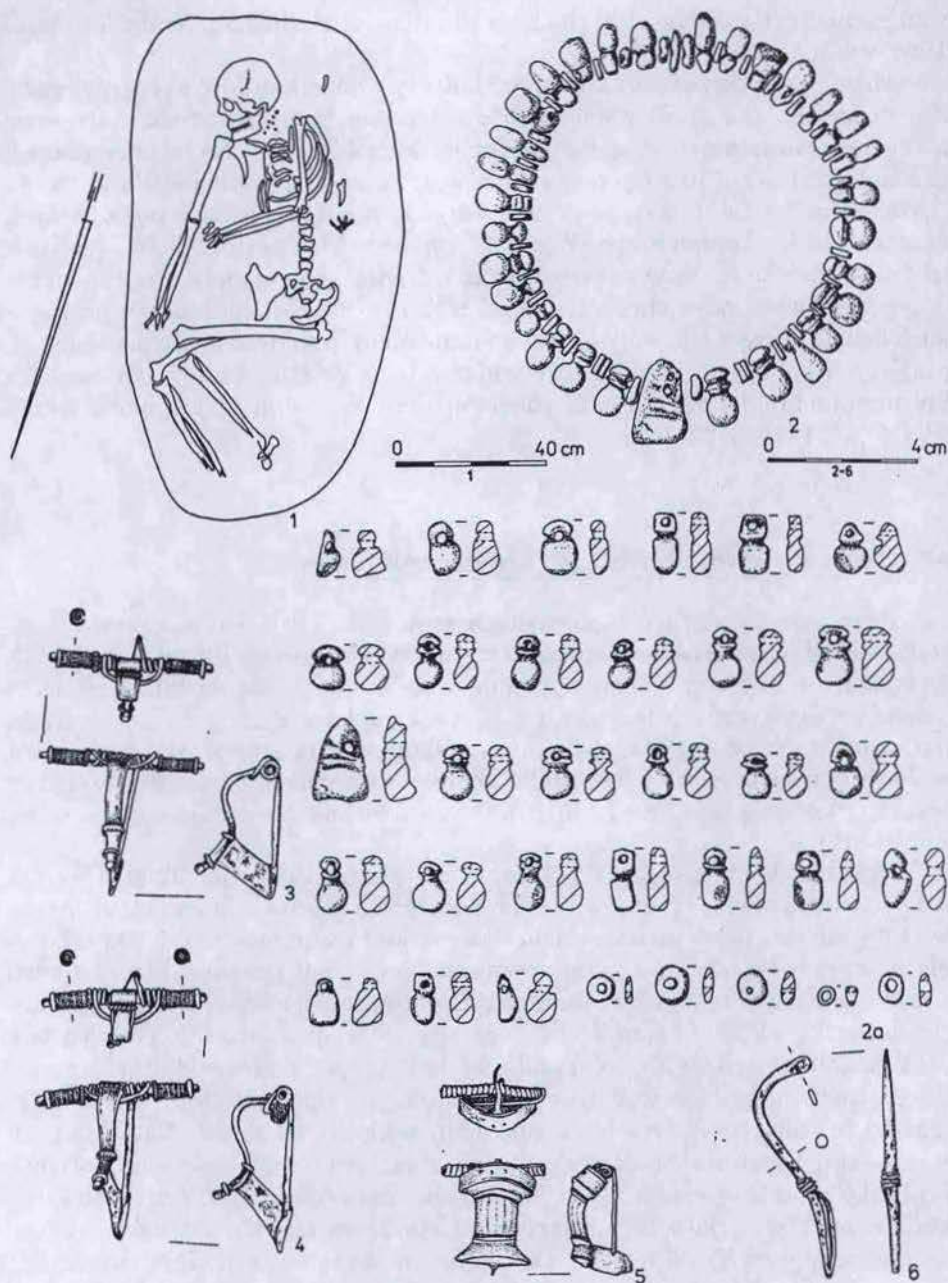
Można przyjąć, że faza „kloszowa” kultury pomorskiej dość wyraźnie rysuje się w materiałach źródłowych wschodniej części Pomorza Środkowego oraz północnej i wschodniej części Borów Tucholskich. Materiały takiej proveniencji chronologiczno-kulturowej pozyskane w trakcie prac wykopaliskowych na „bydgoskim” odcinku A-1, to przede wszystkim pozostałości po pojedynczych osadach lub ich kompleksach (Warlubie, Bąkowo, Płochocin). Nie bez podstaw można sądzić, że realizowane opracowanie źródeł pozwoli na uszczegółowienie dotychczasowych ocen chronologiczno-kulturowych, a w niektórych przypadkach będzie także miało wpływ na dokonanie nieuniknionych przewartościowań przyjętych poglądów. Wynika to również z tego, że stan badań nad osadami kultury pomorskiej (również z obszaru Pomorza Wschodniego) jest bardzo słaby (S. Czopek 1995, s. 274).

(J. G.)

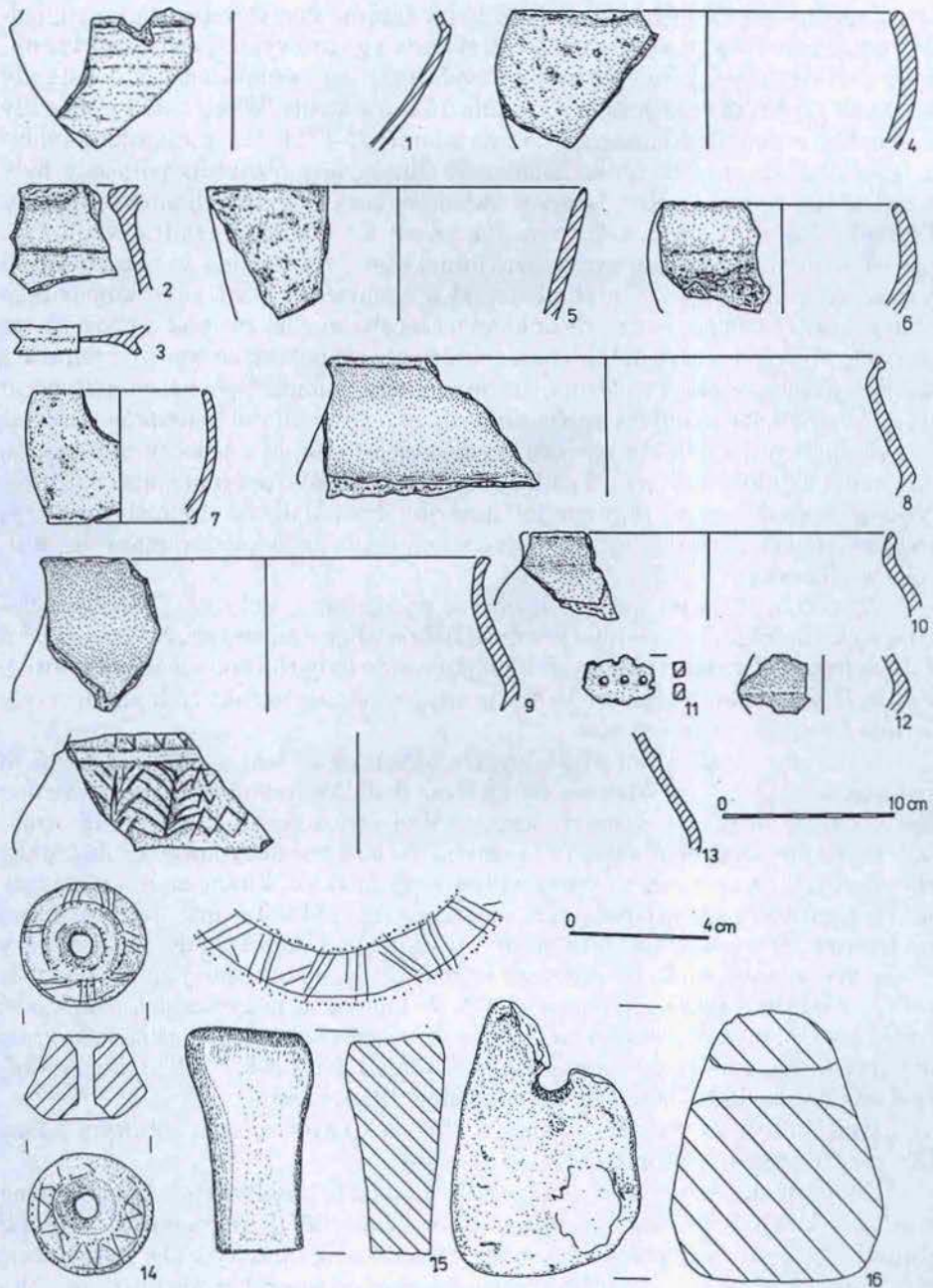
4. Okres wpływów rzymskich i wędrowek ludów

Prawie na wszystkich stanowiskach, poza stan. 7 w Bąkowie odkryto pozostałości osadnictwa z okresu wpływów rzymskich i wędrowek ludów (ryc. 10–11). Jednak na większości z nich wystąpiło zaledwie od kilku do kilkudziesięciu niecharakterystycznych fragmentów ceramiki, zalegających przede wszystkim poza obiektami. Z tego względu uwagę skupiono na stanowiskach 1, 2 i 4 w Warlubiu, tworzących jeden wielki kompleks osadniczy, gdzie odkryto liczne obiekty i warstwę kulturową obfitującą w znaleziska z interesującego nas okresu (ryc. 12).

Eksplozacją objęto obszar 237 arów; odkryto na nim ponad 3200 obiektów, w tej liczbie około 2000 stanowiły dołki posłupowe. Wśród wymienionych stanowisk największą powierzchnię miało stanowisko 1 zajmujące aż 155,6 ara. Łącznie na stanowiskach 1 i 2 zarejestrowano około 1000 jam. Jedynie 17 z nich zawierało fragmenty naczyń ceramicznych datowanych na neolit, okres halsztacko-lateński, okres wczesnośredniowieczny i okres nowożytny, podczas gdy w około 250 jamach występował materiał datujący je na okresy wpływów rzymskich i wędrowek ludów. Zapewne z okresem rzymskim należałoby łączyć większość pozostałych odkrytych na obu stanowiskach obiektów. Natomiast na stanowisku 4 materiał źródłowy z okresu rzymskiego, pomimo stosunkowo dużej liczby ułamków ceramiki (1179), stanowi mniejszość na tle zdecydowanie liczniejszego materiału ceramicznego ze starszego okresu przedrzymskiego. Z kolei ze stanowiska 3 o silnie zaznaczonym osadnictwie KAK, znanych jest zaledwie około 200 ułamków ceramiki z okresu rzymskiego. Zarówno stanowisko 3, jak i 4 należy zatem traktować jako część peryferyjną dużej osady, której centrum znajdowało się w granicach stanowisk 1 i 2.



Ryc. 10. Warlubie, stan. 1, woj. kujawsko-pomorskie. 1 — plan grobu (obiekt 612), 2 i 2a — kolia paciorków bursztynowych, ósemkowatych (obiekt 612), 3-4 — srebrna zapinka, grupa A VII (obiekt 612), 5 — brązowa zapinka typ a 128 (obiekt 1873), 6 — brązowa zapinka serii 1 AVI, humus



Ryc. 11. Warlubie, stan. 1. Wybór materiału zabytkowego: 1-3, 13 — fragmenty ceramiki toczzonej, 4-12 — fragmenty naczyń lepionych ręcznie, 14 — przęślik gliniany, 15 — ośelka kamienna, 16 — gliniany ciężarek tkacki

Znaczna część obiektów zalegała bezpośrednio pod warstwą humusu, jednak wiele z nich związanych było z warstwami kulturowymi. Pozostałości zabudowy mieszkalnej i mieszkalno-gospodarczej na stanowisku 1 wystąpiły w dwóch skupiskach, zajmujących około 15 arów każde. W ich skład wchodziły czworokątne ziemianki mieszkalne o wymiarach 3–4 x 4–6 m, mniejsze ziemianki gospodarcze oraz budynki naziemne. Obie grupy obiektów położone były w odległości 40 m od siebie, tworząc układ rzędowy w wyższych partiach stoku. Budynki słupowe o wym. 4–5 x 5 m znajdowały się w jednym rzędzie wzdłuż osi północ — południe i usytuowane były mniej więcej równolegle do brzegu zatoki jeziora. Wśród nich wyróżniał się obiekt o wymiarach 4 x 5 m w konstrukcji słupowej z wydzielonym przedsionkiem o szerokości 1 m, również wspartym na słupach. Wewnątrz zarysu budynku znajdowało się palenisko o powierzchni 1 x 0,6 m wylepione gliną i wyłożone drobnymi kamieniami. Ogółem natrafiono tu na 20 ziemianek i 15 obiektów określonych jako pozostałości budynków naziemnych (słupowych). Na stanowisku 2 odkryto jedynie dwa obiekty mieszkalne datowane na okres rzymski. Trudno natomiast określić przynależność kulturową dołków posłupowych, tworzących funkcjonalne układy na stanowiskach 3 i 4, co spowodowane jest dominującym udziałem materiałów nie związanych z kulturą wielbarską.

Wśród obiektów na stanowiskach 1–4 wyróżniono około 300 palenisk wyłożonych kamieniami, zawierających dużą ilość węgla drzewnych. Na stanowisku 1, w dolnej partii stoku paleniska te usytuowane były równolegle do pierwotnej linii brzegowej, stanowiąc wschodnią granicę osady, na pozostałych nie tworzyły żadnych regularnych układów.

Następną grupę stanowi 21 wypełnionych gliną jam o długości 2–2,5 m i szerokości 1,2–1,5 m. Większość z nich ma dodatkowe konstrukcje kamienne; część z nich to niecki, których ściany i dna wyłożone są kamieniami, część natomiast posiada jedynie ściany z kamieni. Należą one do typowych konstrukcji spotykanych na osadach z okresu wpływów rzymskich. Znane są m.in. z osady w Wielkim Węlczu koło Grudziądza i ze stanowiska 234 w Toruniu. Ten rodzaj jam gospodarczych wystąpił na stanowisku 1 w centralnej części osady, a pojedynczy obiekt na stanowisku 3. We wnętrzu tego ostatniego natrafiono na szkielet psa, podobny odkryto także na stanowisku 1. W kulturach przeworskiej, oksywskiej i wielbarskiej, w szczególności na Kujawach i ziemi chełmińskiej, pochówki psów w obrębie osad należą do wyjątkowo częstych (R. Kirkowski 1982, 186; A. Cofa-Broniewska 1989, 150, 152; M. Andrałojć 1986, *passim*).

Poza odkrytym w trakcie badań w 1998 roku grobem szkieletowym z fazy C2 (ryc. 10) nie natrafiono na dalsze pochówki.

Do pochodzącego z tych stanowisk materiału źródłowego, który można wiązać z kulturą wielbarską, należy m.in. około 6500 fragmentów ceramiki (mniej więcej połowa z obiektów), w tym ceramika toczona (ryc. 11). Dość licznie wystąpiły przėsliki (18), znacznie zróżnicowane pod względem kształtu, sposobu wykończenia i zdobienia powierzchni. Spośród kilkunastu (15) ciężarków tkackich kilka znalezionych na stanowisku 1 znajdowało się w jednym miejscu, stanowiąc — być może — pozostałość po warsztacie tkackim. Fragmenty dwóch

fibul z brązu oraz jednej zachowanej w całości, fragment paciorka szklanego i żelazna sprzączka do pasa, to jedyne elementy stroju i ozdób odkryte na tych stanowiskach. Prawdopodobnie z okresem wpływów rzymskich można wiązać kilka bryłek bursztynu ze stanowiska 4, jednak ich przynależność kulturowa jest niepewna ze względu na wielokulturowy charakter tego stanowiska (dominuje osadnictwo kultury pomorskiej). Żelazne nożyce, 2 sierpy, szydło kościane oraz 11 kamiennych osełek i 6 rozcieraczy uzupełniają zbiór przedmiotów pochodzących z warstw i obiektów datowanych materiałem ceramicznym na okresy wpływów rzymskich i wędrowek ludów.

Najstarszy etap istnienia tego kompleksu osadniczego wyznacza zapinka typu A 128 ze stanowiska 1, datowana na fazę B2c i B2/C1 (około połowy II wieku n.e. – pocz. III wieku n.e.). Najmłodszy poziom chronologiczny — najprawdopodobniej fazę D (IV wieku n.e.) — określają fragmenty toczzonego naczynia o „krezowatym”, zgrubiałym wylewie i brzuścu zdobionym listwami plastycznymi i wyświecanym ornamentem (H. Dobrzańska 1980, 97–100). Datowanie to potwierdza znana z Warlubia moneta Juliana Apostaty z 361–363 roku n.e. (G. Wilke 1979, 95). Osobnik z grobu szkieletowego datowanego fibulami z wysoką pochewką z VII grupy Almgrena na fazę C2, zostałby zatem pochowany w trakcie istnienia osady. Materiał ceramiczny pochodzący z tych osad wykazuje znaczną jednorodność w zakresie morfologii i sposobu wykończenia ścianek, potwierdzając datowanie tego kompleksu osadniczego na okres późnorzymski i okres wędrowek ludów. W tym materiale wyróżniają się fragmenty naczyń pod względem sposobu wykonania zbliżone do najwcześniejszego nurtu garncarstwa wczesnosłowiańskiego. Warto w tym miejscu zwrócić uwagę na znalezione w niedalekich Mariankach (G. Wilke 1979, 95) solid Leona I (457–474) świadczący o istnieniu tu osadnictwa jeszcze w drugiej połowie V wieku n.e. Problematyka związana z okresem wędrowek ludów na tym obszarze wymaga jednak dalszych badań.

(J. B., E. B.)

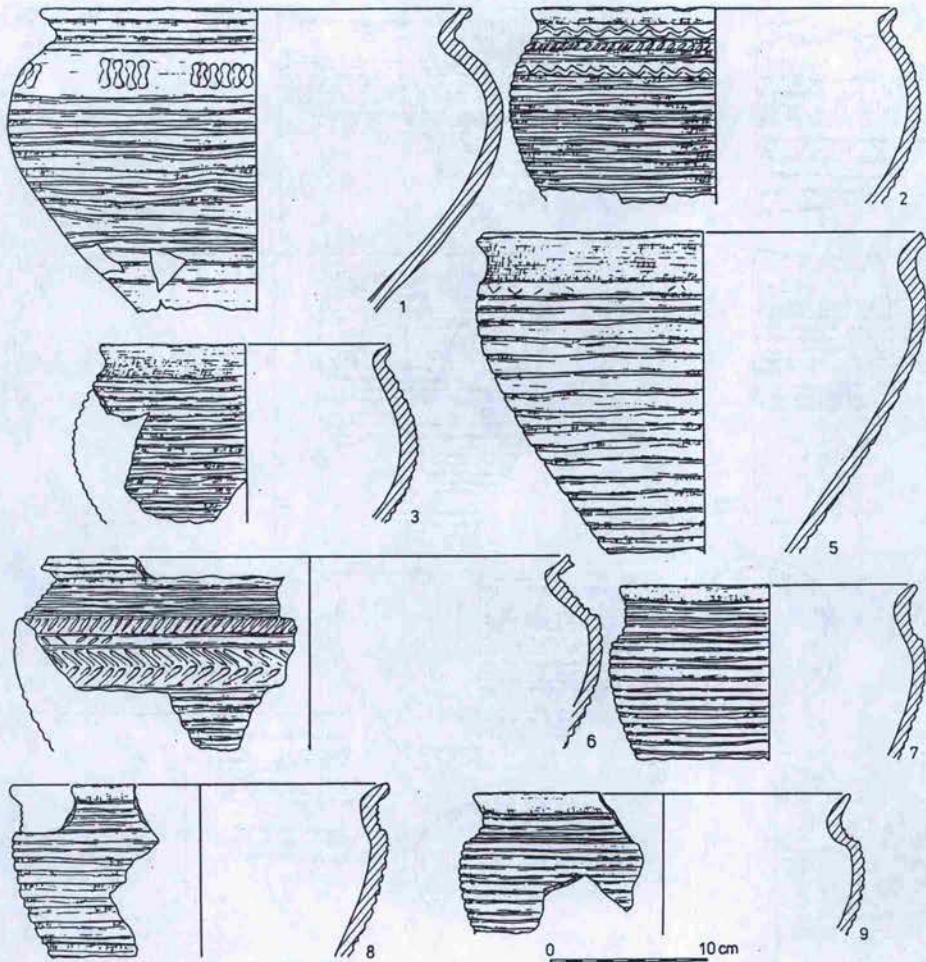
5. Przełom starożytności i wczesnego średniowiecza do czasów nowożytnych

Niemal na wszystkich wytypowanych do badań ratowniczych stanowiskach zarejestrowano ślady działalności osadniczej pochodzące z czasu obejmującego okres od przełomu starożytności i wczesnego średniowiecza do nowożytności. Chronologia materiału źródłowego oraz powiązanej z nim stratygrafii na poszczególnych stanowiskach była jednak dość zróżnicowana: obok stanowisk, na których dominował materiał wczesnośredniowieczny (Płochocinek, stan. 14; Płochocin, stan. 6) występowały i takie, gdzie zdecydowanie przeważały materiały z przełomu późnego średniowiecza i czasów nowożytnych (Stare Marzy stan. 4 i 5). Stosunkowo najwięcej źródeł archeologicznych datowano na wczesne średniowiecze, przełom późnego średniowiecza i czasów nowożytnych i okres

późniejszy (XVII–XIX wiek). Znamienny jest na badanym odcinku A–1 niemal całkowity brak „klasycznych” materiałów zabytkowych, których datowanie można byłoby odnieść do późnego średniowiecza (tabela 2, ryc. 2). Wartość poznawcza pozyskanych materiałów źródłowych jest bardzo zróżnicowana. Największe zespoły zabytków, głównie ceramiki naczyniowej występującej w obrębie pierwotnych nawarstwień kulturowych, co stwarzało duże możliwości interpretacyjne w zakresie oceny ich chronologii i funkcji, przeważnie pochodziły z okresu wczesnośredniowiecznego. Wyjątek stanowiły tu materiały zabytkowe ze stanowiska 10 w Rychławie, gdzie odkryto pozostałości zagrody wiejskiej z przełomu późnego średniowiecza i czasów nowożytnych. Na pozostałych stanowiskach przeważały nieliczne serie silnie rozdrobnionej ceramiki naczyniowej występującej zazwyczaj poza obiektami, z reguły w niejednorodnych nawarstwieńiach kulturowych.

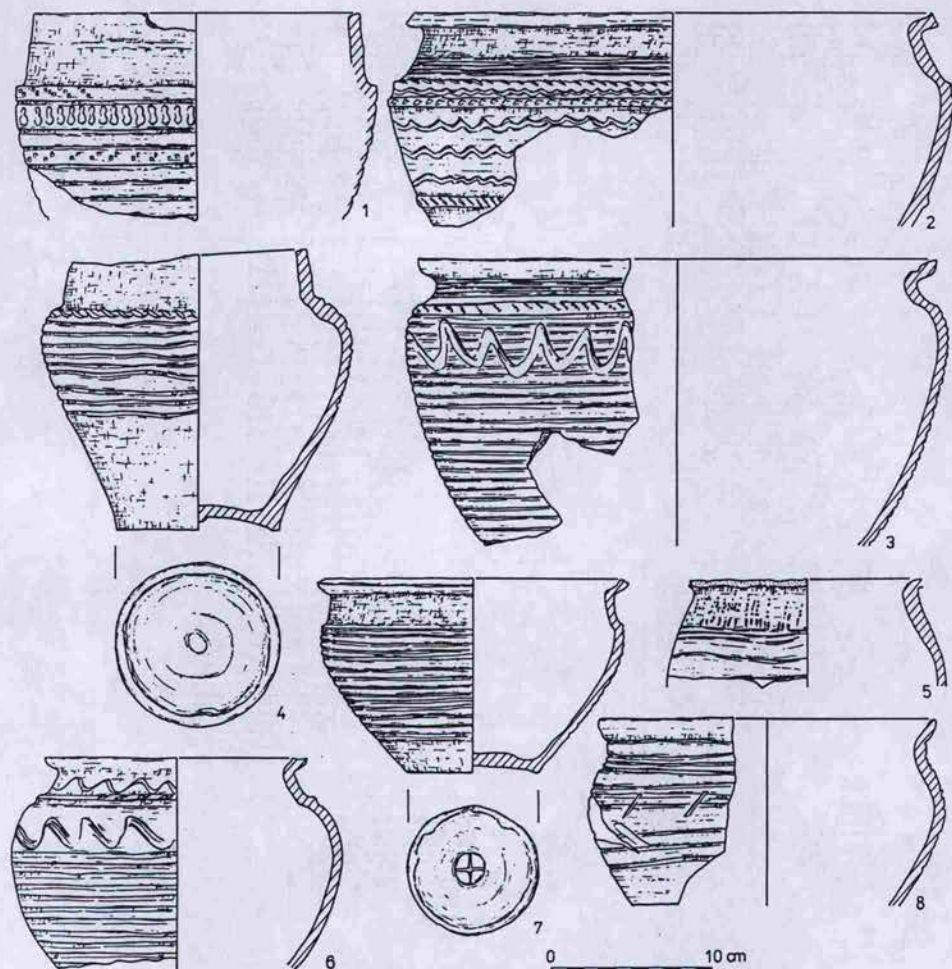
Materiały źródłowe z wczesnego średniowiecza odkryto na dziewięciu stanowiskach: w okolicach Warlubia (stan. 1, 4, 7), Płochocinka (stan. 14), Płochocina (stan. 6 i 27), Bąkowa (stan. 7 i 8) oraz Starych Marz (stan. 5). Pod względem chronologii przedstawiają się one dość jednolicie, o czym głównie świadczy duży stopień podobieństwa technologiczno–stylistycznego ceramiki naczyniowej odkrytej na tych stanowiskach. Wśród 17000 fragmentów naczyń przeważały przede wszystkim okazy pochodzące z naczyń całkowicie obtaczanych (GT V) o cechach obserwowalnych makroskopowo, typowych dla garncarstwa wschodniopomorskiego od schyłku XI do 1. połowy XIII wieku (ryc. 13–14). Dominowały różne formy naczyń esowatych i baniastych, nierzadko z wyodrębnioną szyjką, zdobionych standardowo dookołnymi żłobkami wzbogaconymi często strefową ornamentyką linii falistej lub różnorodnych odcisków. Jak dotąd nie odsłonięto zespołu ceramiki naczyniowej, który można by sklasyfikować w ramach starszych faz wczesnego średniowiecza (VII–X wieku). Dotyczy to również ceramiki wczesnosłowiańskiej, która nawiązywałaby do unikatowych materiałów z Warlubia, stan. 1 datowanych na okres wędrówek ludów (por. wcześniej). Obserwacje te zgodne są z dotychczasową wiedzą na temat kształtowania się stref zasiedlenia w okresie przedpiastowskim we wschodniej części Borów Tucholskich i w regionie nadwiślańskim. Na jej podstawie założono, że tereny te nie były wtedy zasiedlone, a ekspansją osadniczą objęto je dopiero w X–XI wieku (W. Chudziak 1996, s. 74–75); dobrze odzwierciedla to profil palinologiczny pobrany z osadów dennych Jeziora Zawada, w którym zarejestrowano hiatus osadniczy przypadający na starsze fazy wczesnego średniowiecza (badania dr B. Noryśkiewicz prowadzone w ramach programu TRAKT).

Największą wartość poznawczą miały materiały źródłowe odkryte na stanowisku 14 w Płochocinku, gdzie stwierdzono pozostałości osady wiejskiej o powierzchni około 1,5 ha (ryc. 3). Usytuowana ona była w obrębie łagodnego, piaszczysto–gliniastego stoku opadającego w kierunku silnie obecnie zatorfionej rynny subglacialnej. Osadę przebadano niemal w całości poszerzając bez ograniczeń pole obserwacji, dzięki planowanemu w tym miejscu węzłowi komunikacyjnemu *Warlubie*. W sumie na stanowisku odkryto około 240 obiektów pewnie



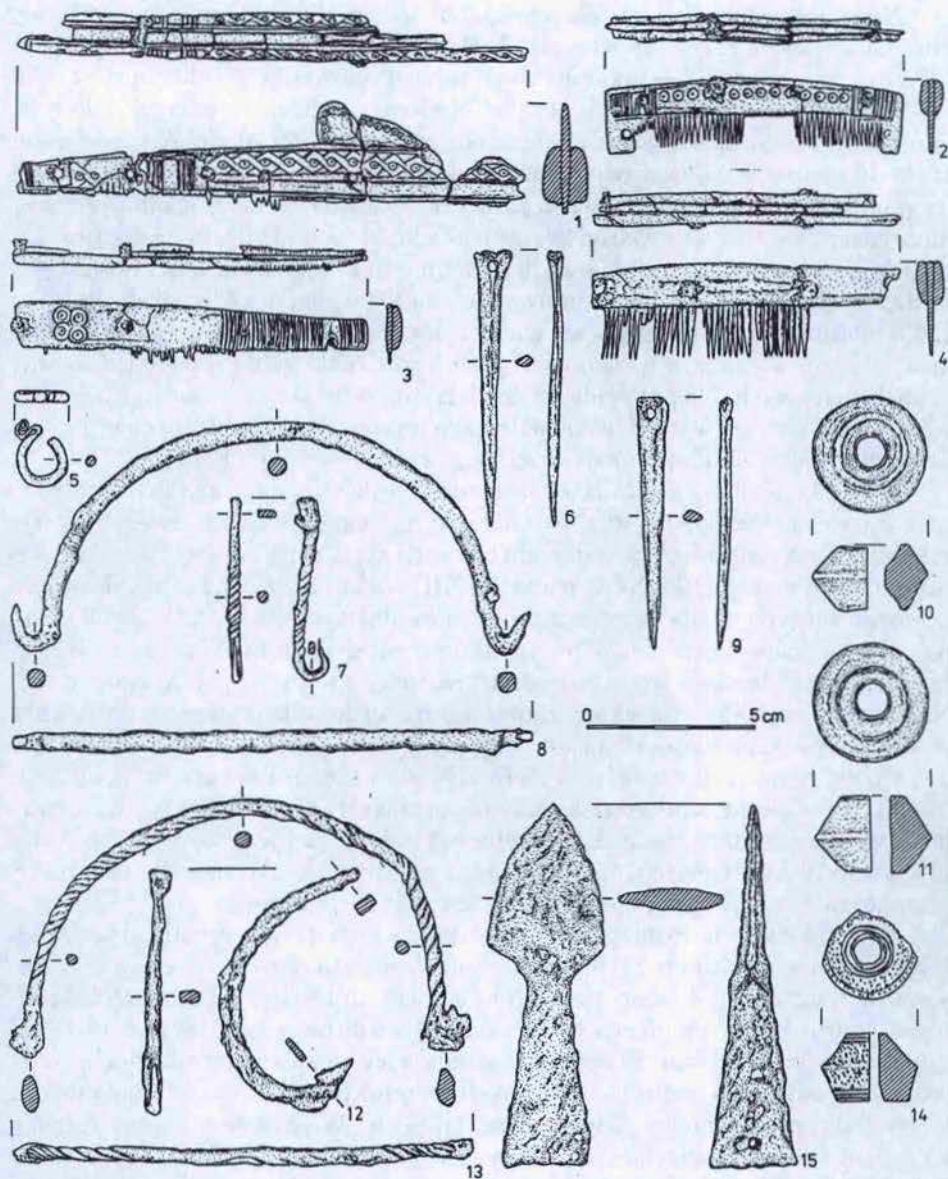
Ryc. 13. Płochocinek, stan. 14. Wczesnośredniowieczna ceramika naczyniowa (wybór)

datowanych na wczesne średniowiecze oraz tyleż samo obiektów o domniemanej chronologii wczesnośredniowiecznej, nie zawierających jednak materiałów źródłowych. Charakter obiektów był dość zróżnicowany, choć formę i strukturę wypełniska większości z nich uznać można za standard w przypadku tego typu stanowisk. Jak dotąd, co najmniej cztery z tych obiektów określono jako pozostałości budynków mieszkalnych o konstrukcji częściowo zagłębionej poniżej poziomu gruntu, 85 jako paleniska z reguły wolnostojące, 4 dziegciarnie, 10 wędzarni, 12 jam gospodarczych oraz około 140 dołków posłupowych, nie tworzących układów wyraźnie świadczących o istnieniu w tym miejscu zabudowy słupowej. W obrębie nawarstwień kulturowych osady odkryto znaczną liczbę cera-



Ryc. 14. Płochocinek, stan. 14. Wczesnośredniowieczna ceramika naczyniowa (wybór)

miki naczyniowej, z reguły występującej w reprezentatywnych pod względem ilościowo-jakościowym zespołach (ryc. 13–14). Na podstawie ich analizy technologiczno-stylistycznej czas funkcjonowania osady określono na koniec XI do przełomu XII i XIII wieku. Na uwagę zasługuje tu zwłaszcza zespół ceramiki wiejskiej, słabej jakości, wykonanej zapewne pod wpływem wyspecjalizowanych warsztatów rzemieślniczych jako naśladownictwo ich produktów. Oprócz ceramiki oraz licznie występujących kości zwierzęcych w obrębie osady odkryto znaczną liczbę przedmiotów codziennego użytku: przęśliki gliniane, noże żelazne, szpile, szydła i łyżwy kościane, grzebienie z poroża, haczyki do połowu ryb, żelazne kabłąki do wiader. Natrafiono również na żelazny grot włóczni oraz jeden kabłączek skroniowy (ryc. 15).



Ryc. 15. Płochocinek, stan. 14. Zabytki z okresu wczesnego średniowiecza (wybór): 1-4 — grzebień z poroża, 5 — kabłączek brązowy, 6, 9 — szpile kościane, 7 — haczyk żelazny, 8, 13 — żelazny kabłąk do wiadra, 10-11, 14 — przęśliki gliniane, 12 — haczyk żelazny, 15 — grot żelazny

Nieca młodszą metrykę, jak wynikałoby to z analizy ceramiki naczyniowej, ma osada wiejska zarejestrowana w obrębie tego samego mezoregionu (ryc. 16) na powierzchni dwóch sąsiadujących ze sobą stanowisk w Płochocinie (stan. 6 i 27); usytuowana w obrębie silnie wyodrębnionego cypla, na słabo nachylonym, gliniastym stoku opadającym w kierunku rynny subglacialnej. W przeciwieństwie do niemal w całości rozpoznanej osady w Płochocinku odkryto tu jedynie fragment osiedla (około 2,5 ha) położonego częściowo również poza linią rozgraniczającą pas autostrady. Wśród licznych obiektów (ponad 60 jam) o zróżnicowanej formie i przeznaczeniu na uwagę zasługuje tu zwłaszcza zespół klasycznych wędzarni typu *biskupińskiego* datowanych na XII wiek (W. i Z. Szafranścy 1961, s. 99). O funkcji tych obiektów świadczy zarówno ich studniowaty kształt, wielkość, złożona struktura wypełniska, jak i liczne łuski rybie zalegające w warstwach spągowych. Na przebadanej powierzchni osiedla nie stwierdzono wyraźnych śladów domostw, choć liczne paleniska występujące w jego obrębie, zapewne powiązane z zabudową naziemną, mogą świadczyć o jej lokalizacji.

Dość liczne ślady osadnictwa wczesnośredniowiecznego stwierdzono również w okolicach Bąkowa (stan. 8). Odkryto tu fragment dwufazowego, jak wynikałoby z wstępnej analizy materiału ceramicznego, osiedla wiejskiego datowanego na okres od schyłku XI do początku XIII wieku. Również i tutaj odsłonięto pozostałości typowe dla tego rodzaju form osadniczych (m.in. kilkanaście jam, najpewniej gospodarczych). W przypadku pozostałych stanowisk archeologicznych ślady osadnictwa wczesnośredniowiecznego nie były już tak intensywne. Najbardziej czytelny charakter miały one na wielokulturowym stanowisku 1 w Warlubiu, gdzie zarejestrowano trzy pojedyncze jamy zapewne świadczące o doraźnej penetracji brzegów Jeziora Zawada przez mieszkańców pobliskich osiedli. Na większości stanowisk ślady te ograniczały się jednak z reguły do nielicznych fragmentów ceramiki naczyniowej zalegającej jedynie w obrębie ciągłych warstw kulturowych, często na złożu wtórnym, co nie pozwala na bardziej szczegółową interpretację sposobu użytkowania tych miejsc.

W wyniku przeprowadzonych prac ratowniczych uzyskano cenną bazę źródłową do wnioskowania nie tylko o chronologii wczesnośredniowiecznych procesów osadniczych w północno-wschodniej części ziemi świeckiej, ale o ich charakterze, kierunkach kolonizacji tych terenów, strukturze lokalnego zasiedlenia i dynamice jego rozwoju. Rozpoznane osady wiejskie, a zwłaszcza Płochocinek (stan. 14), należą do nielicznych tego rodzaju punktów osadniczych na Pomorzu Wschodnim przebadanych na tak znaczną skalę. Większość z nich, związana z ciągiem rynien subglacialnych leżących w linii północ-południe, usytuowana była w układzie odwzorowującym przebieg wczesnośredniowiecznego szlaku lądowego *via mercatorum* łączącego ziemię świecką, a dalej Kujawy z Pomorzem Gdańskim (A. Zbierski 1985, s. 77). Uzyskano wiele danych dotyczących funkcjonowania tych osiedli. Pozwalają one, zwłaszcza w kontekście ustaleń palinologicznych i archeozoologicznych, na podjęcie próby odtworzenia głównych kierunków gospodarczej działalności ich mieszkańców: rolnictwa i hodowli, rybołówstwa i łowiectwa. Dają również pogląd na inne rodzaje eksploatacji lokalnego

środowiska przyrodniczego (dziegciarstwo). Pozyskany w dużej liczbie materiał źródłowy stanowić może dobrą podstawę do studiów nad zagadnieniem lokalnej wytwórczości domowej (zwłaszcza obróbka kości i poroża) i rzemieślniczej (garncarstwo) oraz przetwórstwa konsumpcyjnego (wędzarstwo).

W przeciwieństwie do dużej liczby źródeł wczesnośredniowiecznych na badanym odcinku autostrady prawie w ogóle nie zarejestrowano śladów osadnictwa z XIV–XV wieku. W przypadku trzech stanowisk odkryto jedynie pojedyncze fragmenty ceramiki zalegającej w obrębie silnie, wtórnie przeobrażonych warstw kulturowych, stąd ich wartość poznawcza jest właściwie znikoma. Sytuację tę traktować można jako rezultat porzucenia w tym czasie tradycyjnych siedlisk użytkowanych wielokrotnie w okresie wcześniejszym. Zmiany te zapewne wiązały się z głębszymi przeobrażeniami społeczno-gospodarczymi zachodzącymi na badanym terenie w późnym średniowieczu. Przejawiały się one m.in. w kształtowaniu się nowych stref zasiedlenia związanych z powstawaniem nadwiślańskich aglomeracji miejskich (Świecie, Nowe).

Bardziej wyraźne pozostałości osadnictwa pochodzą z przełomu średniowiecza i czasów nowożytnych i z okresu późniejszego (XVII–XIX wiek). Wprawdzie stwierdzono je niemal na wszystkich badanych stanowiskach, jednak intensywniej występowały one jedynie w Rychławie (stan. 10) oraz w Starych Marzach (stan. 4 i 5). Na pierwszym z wymienionych stanowisk odkryto pozostałości dużej, podpiwniczonej chaty usytuowanej w obrębie niewielkiej kulminacji wyniesienia. Prostokątny obiekt o wymiarach około 7 x 7 metrów zagłębiony był około 1 metra w piaszczysto-gliniastym podłożu. W jego wielowarstwowym wypełnisku, przesyconym intensywnie spalenizną i znaczną ilością węgla drzewnych, odsłonięto dużą serię ceramiki staropolskiej charakterystycznej dla XVI–XVII wieku. Materiały zabytkowe z tego okresu występowały również na wielokulturowym stanowisku w Starych Marzach (stan. 5) położonym na terenie wyższej doliny Wisły. Nieco młodszy materiał stwierdzono też na pobliskim stanowisku (Stare Marzy, stan. 4), w obu przypadkach zalegał on przede wszystkim w obrębie silnie przeobrażonych warstw kulturowych, rzadko natomiast w wypełniskach jednorodnych jam, co ogranicza możliwości wnioskowania o charakterze obu punktów osadniczych.

(W. Ch.)

BIBLIOGRAFIA

Andrałojć M.

1986 *Pochówki psów u pradziejowych społeczeństwach Europy środkowej*, Inowrocław.

Cofta-Broniewska A.

1989 *Sanktuarium z późnego podokresu lateńskiego*, [w:] *Miejsce pradziejowych i średniowiecznych praktyk kultowych w Kruszy Zamkowej*, Poznań.

Chudziak W.

1966 *Zasiedlenie strefy chełmińsko-dobrzyńskiej we wczesnym średniowieczu (VII–XI wiek)*, Toruń.

Chudziakowa J.

1974 *Kultura łęczyska na terenie międzyrzecza Wisły, Drwęcy i Osy*, Warszawa–Poznań.

Czopek S.

1992 *Uwagi o chronologii względnej i periodyzacji materiałów z okresu halsztackiego i starszego okresu przedrzymskiego w świetle analizy ceramiki kultury pomorskiej*, [w:] *Ziemie polskie we wczesnej epoce żelaza i ich powiązania z innymi terenami*, Rzeszów, s. 81–90.

1995 *Osady kultury pomorskiej — uwagi o stanie badań*, [w:] *Kultura pomorska i kultura grobów kłozowych. Razem czy osobno?* (dalej: *Kultura pomorska*), Warszawa, s. 273–280.

Dobrzańska H.

1980 *Zagadnienie datowania ceramiki toczonej w kulturze przeworskiej*, *Archeologia Polski*, t. 24, z. 1, s. 87–152.

Hoffmann M. J.

1995 *Groby kłozowe z wczesnej epoki żelaza na wschód od dolnej Wisły. Tło osadniczo-kulturowe*, [w:] *Kultura pomorska*, s. 69–89.

Kirkowski R.

1982 *Osada z okresu późnolateńskiego i wczesnorzymskiego w Welczu Wielkim, stanowi-sko 10*, *Informator Archeologiczny. Badania 1981*, Warszawa, s. 186.

Kulesza P.

1982 *Osadnictwo ludności kultury pomorskiej na Pojezierzu Chełmińskim* (maszynopis w bibliotece IAiE UMK), Toruń.

Malinowski T.

1979 *Katalog cmentarzysk ludności kultury pomorskiej*, t. 1, Słupsk.

1981a *Katalog cmentarzysk ludności kultury pomorskiej*, t. 3, Słupsk.

1981b *W sprawie genezy popielnic twarzowych i grobów podkłozowych w kulturze pomorskiej*, *Przegląd Archeologiczny*, t. 28, s. 211–218.

Mazurek W.

1995 *Kultura pomorska a tzw. kultura grobów kłozowych na Lubelszczyźnie*, [w:] *Kultura pomorska*, s. 159–170.

Ostoja-Zagórski J.

- 1982 *Przemiany osadnicze, demograficzne i gospodarcze w okresie halsztackim na Pomorzu*, Wrocław.

Podgórski J.

- 1992 *Fazy cmentarzysk kultury lużyckiej i pomorskiej na Pomorzu Wschodnim*, [w:] *Ziemie polskie we wczesnej epoce żelaza i ich powiązania z innymi terenami*, Rzeszów, s. 199-214.

Potemski C.

- 1963 *Pradzieje Bydgoszczy i powiatu bydgoskiego*, Bydgoszcz.

Szafrańscy W. i Z.

- 1961 *Z badań nad wczesnośredniowiecznym osadnictwem wiejskim w Biskupinie*, *Polskie Badania Archeologiczne*, t. 6, Wrocław.

Węgrzynowicz T.

- 1995 *O potrzebie dyskusji nad wzajemnym stosunkiem kultury pomorskiej i kultury grobów kloszowych*, [w:] *Kultura pomorska*, s. 11-18.

Wilke G.

- 1979 *Region Świecia w pradziejach i wczesnym średniowieczu (do połowy XII w.)*, [w:] *Dzieje Świecia nad Wisłą i jego regionu*, t. 1, Warszawa-Poznań-Toruń, s. 81-89.

Wołagiewicz R.

- 1979 *Kultura pomorska a kultura oksywska*, [w:] *Problemy kultury pomorskiej*, Koszalin, s. 33-69.

Zbierski A.

- 1985 *Rozwój przestrzenny Gdańska w IX-XIII w.*, [w:] *Historia Gdańska*, tom I: do roku 1454, Gdańsk, s. 71-124.