



## Trasa A-4

**Jarosław Bronowicki, Bogusław Gediga,  
Andrzej Kosicki, Leszek Żygadło**

### **Badania wykopaliskowe prowadzone na odcinku opolskim i dolnośląskim autostrady A-4 w 2000 roku**

Dolnośląski i opolski odcinek A-4, badany przez zespoły z ośrodka wrocławskiego, obejmuje część autostrady od Węzła Bielańskiego (km 153+227) w pobliżu Wrocławia do Węzła Nogawczyce (km 279+150) na Opolszczyźnie, tj. trasę o długości około 126 km. W 2000 roku, poczynając od końca lutego aż do połowy grudnia, prace ratownicze wykonywane były w obrębie inwestycji na całej jej długości.

W tym samym okresie, zgodnie z ustaleniami z Biurem Budowy Autostrady w Opolu, prowadzone były obserwacje archeologiczne robót ziemnych zarówno w pasie drogowym, jak też na odcinkach dróg dojazdowych, zbiornikach wodnych oraz terenach przyszłych, tzw. Miejsc Obsługi Podróżnych (MOP). Wykonywali je: na kontrakcie nr 3 (Węzeł Bielany Wrocławskie - Węzeł Przylesie) mgr E. Drużyłowski, na kontrakcie nr 4 (Węzeł Przylesie - Węzeł Prądy) mgr M. Pacek, a na kontrakcie nr 5 (Węzeł Prądy - Węzeł Nogawczyce) mgr M. Masojć. Najlepszym potwierdzeniem zasadności prowadzenia obserwacji archeologicznych są wyniki w postaci odkryć nowych stanowisk archeologicznych (jednego na odcinku dolnośląskim i 8 na opolskim). Raporty z nadzorów w formie opracowań przekazywane były Zespołowi Badań Ratowniczych i BBA w Opolu. O nowoodkrytych stanowiskach informowani byli: wojewódzcy konserwatorzy we Wrocławiu i Opolu oraz Agencja Budowy i Eksploatacji Autostrad w Warszawie.

Ogólne kierownictwo prac ratowniczych i konsultacje naukowe na obu odcinkach autostrady sprawował prof. dr hab. B. Gediga. Sprawy koordynacyjne, organizacyjne oraz nadzór nad wykopaliskami prowadzili członkowie Zespołu: dr J. Bronowicki, mgr A. Kosicki i dr L. Żygadło. W pracach laboratoryjno-gabinetowych uczestniczyli: R. Bartkowiak, D. Bobak, I. Dolata, T. Drozd, K. Gorek, I. Waligóra, J. Wajda i inni. Klasyfikację chronologiczno-kulturową materiałów zabytkowych wykonywał prof. dr hab. G. Domański.

Badania ratownicze w 2000 roku realizowane były na podstawie Aneksów nr 2 i 3 do Umowy 56/97, zawartej pomiędzy Agencją Budowy i Eksploatacji Autostrad a Instytutem Archeologii i Etnologii PAN w Warszawie. Zwiększenie zakresu przestrzennego badań wynikało z podjęcia prac ziemnych, związanych z przebudową południowego pasa autostradowego na odcinku dolnośląskim i budową północnej jezdni na odcinku opolskim.

Wszystkie nasze zadania prowadzone były zgodnie z obowiązującym przepisami, na podstawie zezwoleń uzyskanych z Urzędów Konserwatorów Wojewódzkich w Opolu i we Wrocławiu. Kontakty z tymi urzędami w zakresie prac wykopaliskowych miały ścisły i stały charakter.

Pozyskane w trakcie wykopalisk materiały przyrodnicze poddawane były różnorodnym badaniom specjalistycznym. Środki finansowe na ten cel, w ramach programu "Trakt", przekazane zostały przez Fundację na Rzecz Nauki Polskiej. Ekspertyzy palinologiczne, mineralogiczne, geomorfologiczne, analizy ludzkich i zwierzęcych szczątków kostnych, były wykonywane w placówkach naukowych Uniwersytetu Wrocławskiego, Akademii Rolniczej we Wrocławiu, Zakładu Antropologii PAN we Wrocławiu. W zakresie datowań C14 oraz dendrologicznych współpracowaliśmy z Politechniką Śląską w Gliwicach oraz z Akademią Górniczo-Hutniczą w Krakowie. Analizy traseologiczne wyrobów krzemiennych wykonywane były w Uniwersytecie w Toruniu.

Badania terenowe wielokrotnie wizytowali przedstawiciele Agencji Budowy i Eksploatacji Autostrad: mgr M. Gierlach, mgr inż. G. Wieczorek i dr Tomasz Zapaśnik; Ośrodka Ratowniczych Badań Archeologicznych z Warszawy: prof. dr hab. Z. Bukowski i mgr R. Maciszewski; Służb Ochrony Zabytków z Opolą i Wrocławia: mgr inż. arch. A. Kubik, mgr H. Śledzik-Kamińska, mgr K. Spychała, a także przez dyrektor M. Kończak z Wydziału Geodezji, Kartografii i Gospodarki Gruntami Dolnośląskiego Urzędu Wojewódzkiego, odpowiedzialny za wykupy gruntów pod inwestycje autostradowe (ryc. 1)\*.

Ze specyfiką badań archeologicznych na dużych inwestycjach zaznajomili się również pracownicy urzędów konserwatorskich z Brandenburgii: dr E. Bönisch i dr F. Schopper.

Ze względu na niezmiernie trudną sytuację wynikającą z jednoczesnego prowadzenia wykopalisk i realizacji kontraktów budowlanych, przedstawiciele Zespołu stale kontaktowali się z kierownictwem przedsiębiorstw budujących poszczególne odcinki autostrady oraz z nadzorem inwestorskim, jak i BBA w Opolu. Udział w cotygodniowych naradach organizowanych przez WS Atkins/Scetauroute pozwolił na skoordynowanie harmonogramów robót drogowych z wykopaliskami, a przez to, w dużej mierze, przyczynił się do bezkolizyjnego prowadzenia naszych badań.

W 2000 roku, realizowaliśmy ratownicze prace wykopaliskowe na 32 stanowiskach. Koncentrowały się one na w rejonie podwrocławskim, gdzie prowadzono je na 19 obiektach archeologicznych oraz w okolicy Góry Św. Anny, gdzie eksplorowano relikty kulturowe na 13 stanowiskach (ryc. 2 i 3). Wykopaliska te dostarczyły dalszych niezwykle cennych materiałów dla poznania przemian kulturowych i osadniczych na Śląsku, począwszy od młodszej epoki kamienia aż po czasy nowożytnie. Prowadzone intensywnie prace gabinetowe i studialne pozwalają już dziś określić zakres problemów badawczych, jakie stoją do rozwiązania, na podstawie wydobytych materiałów. Ich wartość jest oczywiście zróżnicowana w zależności od stopnia nasycenia zarejestrowanych zjawisk kulturowych, ale nawet ramowo określone uwarunkowania chronologiczne i przestrzenne dają pewne wyobrażenie na temat problematyki badawczej. W tak zwięzłym komunikacie, nie sposób w pełni wiarygodnie przedstawić wszystkich aspektów realizowanych opracowań, można już jednak dokonać ogólnego przeglądu zasobu źródłowego i zasygnalizować kilka ważniejszych wątków badań, które chcielibyśmy omówić w układzie chronologicznym.

## Odcinek dolnośląski autostrady A-4

Na około 41 kilometrach autostrady kontynuowano podjęte w latach ubiegłych badania na stanowiskach: Śleza 11/12 (km 154+450 - 154+650), Śleza 13 (km 155+900 - 156+500), Wojkowice 26 (km 162+950 - 163+100), Wojkowice 15 (km 164+050 - 164+ 900), Milejowice 19 (km 166+050 - 166+450), Wilkowice 8 (km 167+350 - 167+800), Nowy Śleszów 4 (km 169+480 - 169+850) Polwica

\*Ryciny: 1-6, 8, 10-13, 15, 16, 18, 20 zamieszczone są na str. 341-347 kolorowej wkładki

5 i Skrzypnik 8 (km 174+950 - 175 + 600), Brzezimierz 10 (km 176+850 - 176+950), Kurów 11 (km 180+300 - 180+600), Kłosów 4 (km 189+950 - 190+050).

Ponadto, uwzględniając doświadczenia z lat poprzednich związane z rozbieżnościami pomiędzy zasięgami stanowisk odnotowanymi w trakcie badań AZP, a rzeczywistymi, odkrywanymi podczas naszych wykopalisk, do wyprzedzających badań ratowniczych wytypowano kolejne obiekty archeologiczne, lokalizowane wcześniej w odległości do 150 m od realizowanej inwestycji w pasie południowym. Powiększyło to listę preliminowanych stanowisk o dalsze: Stary Śleszów 17 (km 166+670 - 167+300), Chwastnicę 3 (km 170+200 - 170+350), Piskorzów 33 (km 172+250 - 172+400), Piskorzówek 11 (km 172+840 - 173+290), Piskorzówek 14 (km 173+320 - 173+850), Skrzypnik 9 (km 174+950 - 175+050), Kurów 8 (km 180+600 - 180+750) i Witowice 6 (km 182+950 - 183+050).

Późną wiosną 2000 r., z chwilą przystąpienia do rozbiórki starej jezdni okazało się, że na stanowiskach: Śleza 11/12, Śleza 13, Wojkowice 15, Milejowice 19, Stary Śleszów 17, Wilkowice 8, Piskorzówek 11, Piskorzówek 14, Polwica 5 i Skrzypnik 8 zaistniała konieczność powiększenia powierzchni badawczej o szerokość istniejącej już drogi. Wiązało się to ze stwierdzeniem struktur archeologicznych, nienaruszonych przez budowaną w latach 1934-40 autostradę (J. Biliszczuk, K. Jabłoński, A. Szylko 2001, s. 28-40). Potrzeba prowadzenia dalszych prac wykopaliskowych uzyskała akceptację ze strony Agencji Budowy i Eksploatacji Autostrad. Ze względu na harmonogramy przekazywania poszczególnych odcinków drogowych do ruchu, w porozumieniu z wykonawcami robót i nadzorem inwestorskim oraz BBA w Opolu, w miesiącach czerwiec-sierpień nasze prace skoncentrowały się w strefie budowanego południowego pasa drogowego (ryc. 4).

W 2000 r. zakończono badania na wszystkich stanowiskach, poza Milejowicami 19. Na niektórych z nich prace wykopaliskowe zostały podjęte niejednokrotnie już w 1997 lub 1998 r., jednak dopiero w tym sezonie badawczym, wraz z wyłączeniem z ruchu południowej jezdni, mogliśmy przystąpić do wykopalisk na tzw. "listwach" (partie terenu o szerokości do 5 m przylegające bezpośrednio do użytkowanej jezdni północnej) oraz pod starymi nasypami drogowymi. Wymienić tu należy przede wszystkim rozległe przestrzennie obiekty: Śleza 11/12, Śleza 13, Wojkowice 15, Wilkowice 8, Polwica 5 i Skrzypnik 8.

## Młodsza epoka kamienia

Na badanych stanowiskach bardzo wyraźnie manifestuje się osadnictwo związane z pierwszymi kulturami rolniczymi na terenie Śląska. Najstarsze ślady osadnictwa neolitycznych społeczności cyklu naddunajskiego zarejestrowano na stanowiskach Śleza 11/12, Śleza 13 i Piskorzówek 14. Ze Ślezy 13 pochodzi charakterystyczny dla najstarszych wspólnot wczesnorolniczych zarys budynku wzniesionego w konstrukcji słupowej, w sąsiedztwie którego wystąpiła jama z fragmentami naczyń typowych dla późnych faz kultury ceramiki wstęgowej rytej (por. art. w tym tomie; M. Michnik, R. Szwed). Na dwóch pozostałych wymienionych stanowiskach wystąpiły pojedyncze fragmenty ceramiki związane z ludnością kultur ceramiki wstęgowej rytej i ceramiki wstęgowej klutej. W porównaniu z badaniami z lat uprzednich, związanymi z problematyką pierwszych rolników na Śląsku, ilość pozyskanych źródeł jest zdecydowanie mniejsza, jednak pozwala ona na uzupełnienie wcześniej poczynionych obserwacji.

Najliczniej reprezentowane są materiały związane z okresem późnego neolitu. Relikty osad i obozowisk ludności kultur pucharów lejkowatych i amfor kulistych zadokumentowano na stanowiskach: Śleza 11/12, Wojkowice 15, Wilkowice 8 i Piskorzówek 11, Piskorzówek 14, Polwica 5 i Skrzypnik 8 (T. Gralak, W. Nowaczyk, A. Stanisławski, T. Wojnicki 2001; K. Kopeć, K. Nowaczyk, L. Nowaczyk, E. Wodejko 2001; por. art. w tym tomie: K. Kopeć, L. Żygadło; A. Kosicki, W. Waniek 2001; L. Nowaczyk, K. Nowaczyk 2001).

W trakcie badań stanowiska Śleza 11/12 odkryto tylko jeden obiekt kultury pucharów lejkowatych. Ponadto fragmenty ceramiki tej kultury pozyskano z eksploracji warstwy kulturowej oraz z wypełniak jam datowanych na młodsze okresy. Znaleźiska te uzupełniają wyniki badań przeprowadzonych na tym stanowisku w roku 1998 (G. Domański, E. Kłosińska, A. Kosicki 1999).

Najstarsze ślady osadnictwa stwierdzone na badanym kompleksie stanowisk: Polwica - Skrzypnik związane są z późnym okresem neolitu. W jego zachodniej części wystąpiło 14 obiektów ludności kultury pucharów lejowatych i 1 półziemianka ludności kultury amfor kulistych (por. art. w tym tomie; M. Dobrakowski, J. Domańska, E. Noworyta, K. Romanow).

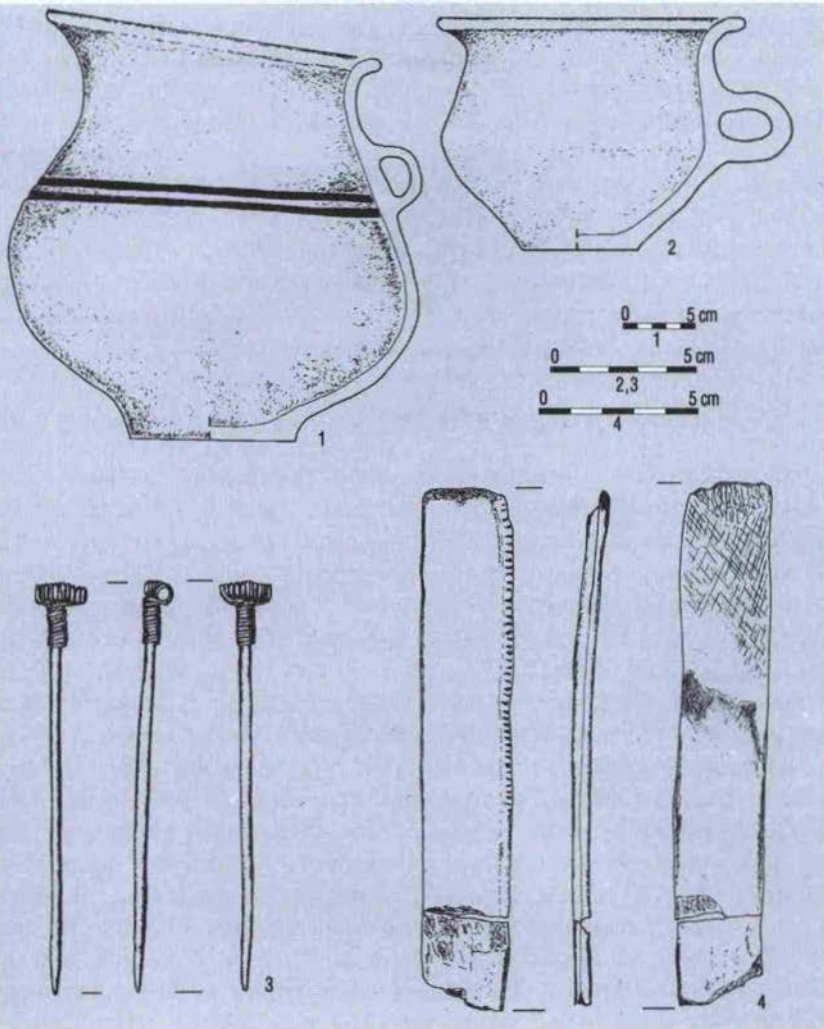
Relikty rozległych przestrzennie osad ludności kultur: pucharów lejkowatych i amfor kulistych odsłonięto w latach 1998-1999 w miejscowości Wojkowiec na stanowisku 15 (T. Gralak, W. Nowaczyk, A. Stanisławski, T. Wojnicki 2001). Prace wykopaliskowe prowadzone w 2000 r. pozwoliły zadokumentować kolejne obiekty związane z tymi osadami. Jednak zdecydowaną większość znalezisk z tego sezonu badawczego należy łączyć z drugą z wymienionych kultur. Cechą charakterystyczną, stwierdzoną już w latach poprzednich, jest częste współwystępowanie inwentarzy ceramicznych obydwu kultur w odkrywanych obiektach. Istnieją pewne przesłanki wskazujące na to, że mamy do czynienia ze zwartymi zespołami, których obecności w obrębie jednej jamy nie można tłumaczyć ich przypadkowym wymieszaniem. Tego typu sytuacje stwierdzone zostały na innych stanowiskach z Dolnego Śląska (P. Cholewa 1998, s. 185; A. Kulczycka-Leciejewiczowa 1993, s. 117), w tym również w Piskorzówku 11 (por. art. w tym tomie; A. Kosicki, W. Waniek). Podobne znaleziska znane są m.in. z Kujaw i Małopolski (A. Kosko 1990, s. 87-101; J. Kruk, S. Milisauskas 1999, s. 190-213; T. Wiślański 1966, s. 92-124; M. Szmyt 1996).

Ciekawe materiały źródłowe do studiów nad praktykami pogrzebowymi społeczeństw schyłkowego neolitu pozyskano ze stanowiska Wojkowiec 15. Odkryto tutaj najprawdopodobniej pozostałość zniszczonego w partii stropowej grobu niszowego - obiekt nr 1069. Za taką interpretacją przemawiać może zachowany kształt jamy grobowej oraz inwentarz składający się z dwóch toporków z serpentytynu, w tym klasycznego typu ślezańskiego i typu nieklasycznego (ryc. 5) oraz narzędzia krzemiennego wykonanego, z narzutowego krzemienia bałtyckiego.

## Wczesny i starszy okres epoki brązu

Nowo pozyskane źródła z tego okresu reprezentowane są przeważnie przez znaleziska o charakterze sepulkralnym. Rozpoznano je na stanowiskach: Wojkowiec 15, Milejowice 19, Wilkowiec 8, Piskorzówek 11 i 14 (por. art. w tym tomie: K. Kopeć, L. Żygadło; A. Kosicki, W. Waniek; L. Nowaczyk, K. Nowaczyk). Większość z nich to pojedyncze pochówki szkieletowe, które łączyć można z ludnością kultury unietyckiej o charakterystycznym obrządku, w którym zmarli składani byli do grobów w pozycji skurczonej, wskazującej często na krępowanie zwłok (ryc. 6). Jedyną nekropolię, w skład której wchodziło kilka grobów o cechach typowych dla wczesnobrązowych praktyk grzebalnych można lokalizować w obrębie południowo-wschodniej części stanowiska Wojkowiec 15. Przykładem takiego pochówku jest grób kobiety - ob. 1058. Na jego wyposażenie składały się: wykonana z brązu szpila typu cypryjskiego młodszej odmiany, narzędzie kościane oraz gliniany dzban i kubek (ryc. 7). Chronologię grobu na podstawie wyposażenia można odnieść do klasycznej fazy kultury unietyckiej (B. Butent-Stefaniak 1997, s. 93). Prawdopodobnie przejawem magii rezurekcyjnej jest przykrycie zwłok olbrzymimi żarnami nieckowatymi wykonanymi na głazach narzutowych (W. Szafranski 1987). Podobne przykłady użycia żaren w obrzędach grzebalnych, spotyka się na innych stanowiskach kultury unietyckiej na Śląsku (W. Sarnowska, 1963 s. 50; B. Butent-Stefaniak 1997, s. 189).

Ryc. 7.  
Wojkowice, stan. 15,  
woj. dolnośląskie.  
Oblekt 1058 -  
wyposażenie grobu  
ludności  
kultury unietyckiej.  
Rys. K. Gorek



Odkryte na tym stanowisku pochówki nie tworzyły zwartej przestrzeni cmentarzyska, lecz występowały w rozproszeniu. Z badań z lat 1998-1999 znane są obiekty o charakterze osadniczym związane z funkcjonującą w tym miejscu jedną lub kilkoma osadami, z którymi można łączyć wspomniane groby (T. Gralak, W. Nowaczyk, A. Stanisławski, T. Wojnicki 2001).

Obok tej kategorii znalezisk sepulkralnych zarejestrowano w obrębie jam szkielety (pochówki?) lub ich fragmenty, noszące niejednokrotnie ślady celowego kawałkowania. Przynajmniej część tych obiektów była wykorzystywana jako śmietnica (ryc. 8). Kontekst znalezisk świadczy o bliżej nieokreślonych praktykach kanibalistycznych, prawdopodobnie o podłożu rytualnym. Ilość zarejestrowanych śladów antropofagicznych przekracza swoimi rozmiarami wszystkie znane dotychczas przypadki z terenu Dolnego Śląska. Łączenie na obecnym etapie badań wszystkich znalezisk tylko wyłącznie z obrządkiem grzebalnym ludności kultury unietyckiej, w nawiązaniu do odkrytych na tym miejscu relikwów osadnictwa późnoneolitycznego, wydaje się jednak przedwczesne. Niemniej jednak stwierdzić należy, że w sferze religijno-obrzędowej rejestrujemy całe spektrum zachowań związanych

ze sposobami traktowania zwłok. Manifestują się one, poza obecnością tzw. grobów "typowych", pochówkami cząstkowymi, grobami pitosowymi, a także rytualną antropofagią. Są one charakterystyczne dla obrzędów grzebalnych społeczności schyłkowego neolitu i wczesnej epoki brązu. Opisane przez nas ślady zwyczajów pogrzebowych najlepiej manifestują się w strefie oddziaływań kręgu kulturowego madziarowsko-wietierzowskiego z końca wczesnego i początków starszego okresu epoki brązu na Słowacji, Morawach w Czechach, a także Śląsku (K. Tihelka 1960, s. 110; I. Pleinerová 1967, s. 20; I. Lasak 1989, s. 40).

Pozyskane materiały źródłowe o charakterze sepulkralnym, a wcześniej również i osadniczym, zdają się mieć kapitalne znaczenie dla dalszych studiów nad zakresem przemian osadniczych u schyłku wczesnego i starszego okresu epoki brązu, a przede wszystkim nad miejscem i rolą oddziaływań płynących z madziarowsko-wietierzowskiego kręgu kulturowego.

## Środkowy okres epoki brązu - wczesna epoka żelaza

W wyniku badań prowadzonych na odcinku dolnośląskim autostrady rozpoznano na szeroka skalę osadnictwo ludności kultury łużyckiej. Zakończenie badań na licznych jej osadach stwarza możliwości przesiedlenia organizacji i struktury zabudowy osad otwartych, a także obronnych, ich funkcji społecznej i gospodarczej.

W sezonie 2000 roku zakończono prace wykopaliskowe na rozległych powierzchniowo obiektach: Śleza 11/12, Śleza 13, Wojkowice 15, Wilkowice 8, Nowy Śleszów 4 oraz Polwica 5 i Skrzypnik 8 (M. Dobrakowski, J. Domańska, J. Lodowski, E. Noworyta, K. Romanow 2001; A. Dwojak, W. Ziółkowski 2001; M. Żmudziński, M. Michnik, R. Szwed, 2001). Ślady osadnictwa stwierdzono również na badanych po raz pierwszy stanowiskach: Stary Śleszów 17, Piskorzówek 11, Piskorzówek 14.

Na wielokulturowym stanowisku Śleza 11/12 odsłonięto dalsze relikty zabudowy w postaci różnego rodzaju obiektów ziemnych na rozpoznanej wcześniej osadzie z okresu halsztackiego (G. Domański, E. Kłosińska, A. Kosicki 1999). Nieliczne pozostałości osadnictwa wspomnianej już ludności, datowane na młodszy okres epoki brązu, pochodzą z osady Śleza 13. Potwierdziły one niewielkie rozmiary tej osady, które sugerować mogą jej sezonowy charakter (por. art. w tym tomie; M. Michnik, R. Szwed 2001).

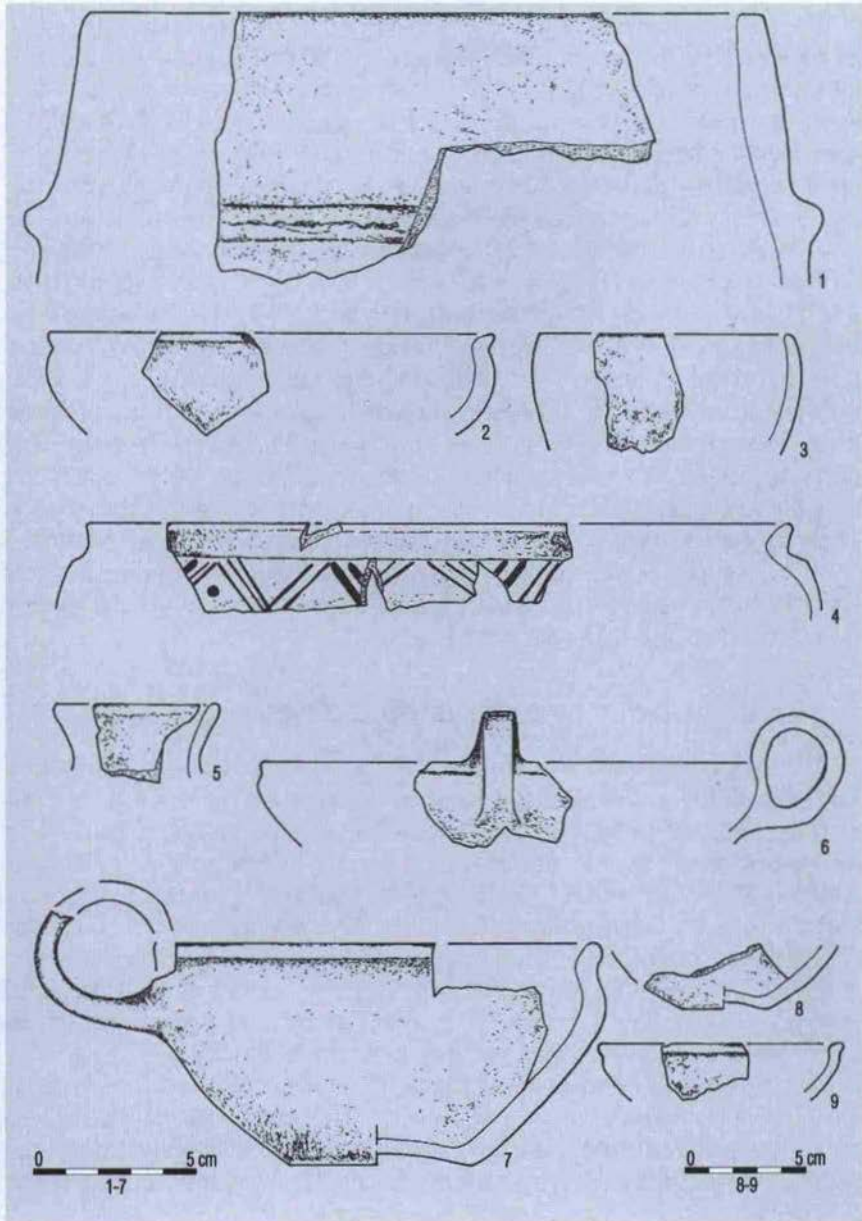
Liczne obiekty z bogatymi inwentarzami ceramicznymi oraz narzędziami kościanymi pozyskano w efekcie prac wykopaliskowych w Wojkowicach 15 (ryc. 9). Pozostałości najprawdopodobniej kilku osad z młodszego okresu epoki brązu - okresu halsztackiego, zarejestrowano na całej długości wykopu pod starym pasem drogowym. Uzupełniają one wyniki prac prowadzonych w latach ubiegłych (T. Gralak, W. Nowaczyk, A. Stanisławski, T. Wojnicki 2001).

Wilkowice 8, to kolejne obok Ślezy 13 miejsce, z którego znane są nieliczne jamy, najprawdopodobniej o charakterze gospodarczym. Chronologia wspomnianej osady ludności kultury łużyckiej może być wstępnie określona w szerokich ramach od młodszego okresu epoki brązu do okresu halsztackiego (K. Kopeć, K. Nowaczyk, L. Nowaczyk, E. Wodejko 2001; por. art. w tym tomie: L. Nowaczyk, K. Nowaczyk).

W Nowym Śleszowie 4, w wyniku kontynuacji prac wykopaliskowych uzyskano nowe materiały potwierdzające istnienie niewielkiej osady. Zabytki, w głównej mierze ceramika, pozwalają ustalić jej chronologię na HaC1 (por. art. w tym tomie; T. Gralak).

Badania w obrębie kompleksu osadniczego Polwica - Skrzypnik przyniosły nowe źródła z zakresu problematyki osadniczej ludności kultury łużyckiej, szczególnie istotne przy podejmowaniu prób rekonstrukcji struktury zabudowy siedzib ludzkich z tego okresu. Jest to o tyle ważne, że w sezonie tym odkryto nieprzebadane dotychczas partie osad. Umożliwiło to pełne zadokumentowanie relikwów, odpowiadających dwóm odrębnym osadom, datowanym od III okresu epoki brązu po okres halsz-

Ryc. 9.  
Wojkowice, stan. 15,  
woj. dolnośląskie.  
Obiekt 1235  
- wybór ceramiki  
z okresu  
halszackiego.  
Rys. K. Gorek



tacki (por. art. w tym tomie: M. Dobrakowski, J. Domańska, E. Noworyta, K. Romanow). Odkrycie dalszych sześciu studni (20 obiektów tego typu odsłonięto w latach ubiegłych), towarzyszących zabudowie upoważnia do stwierdzenia, że już w tym czasie zamieszkująca je ludność musiała korzystać z źródeł wody konsumpcyjnej niezależnych od zanieczyszczonych ujęć powierzchniowych.

Do zagadnień związanych z rozplanowaniem osad z tego okresu wiele wnoszą badania przeprowadzone w Starym Śleszowie 17, gdzie rozpoznano fragment ogrodzenia oraz część zabudowy w typie słupowym i półziemiankowym (por. art. w tym tomie: M. Grześkowiak, J. Kopiasz).

Obecność materiałów ludności kultury lużyckiej z młodszych faz epoki brązu i z okresu halsztackiego stwierdzono w Piskorzówku 11 i 14, położonych po obu stronach Małej Żurawki. Pierwsza z wymienionych osad funkcjonująca w III-IV okresie epoki brązu, została najprawdopodobniej opuszczona w wyniku zmian klimatycznych (por. art. w tym tomie: A. Kosicki, W. Waniek). Natomiast w Piskorzówku 14 odsłonięto peryferyjną część większej osady istniejącej, jak się wydaje, w V okresie epoki brązu i w okresie halsztackim. Nie wykluczone, że założenie tego osiedla wiązało się z porzuceniem zajmowanych wcześniej siedzib - np. Piskorzówek 11 (por. art. w tym tomie: M. Kopeć, L. Żygadło).

W drugim sezonie badawczym, na stanowisku Milejowice 19, położonym w obrębie projektowanych MOP-ów - I Krajków i I Krajków-Południe - po obydwu stronach autostrady, na przestrzeni przekraczającej 400 arów ujawnione zostały relikty związane w większości z osadą ludności kultury lużyckiej z okresu halsztackiego. Na MOP-ie I Krajków-Południe zarejestrowano fragment założenia na planie zbliżonym do okręgu, o średnicy ok. 86 m, które składało się z dwóch zewnętrznych rzędów dołów po słupach, rozmieszczonych w regularnych odstępach od 1,4 do 1,5 m, oraz wewnętrznego pierścienia w postaci rowu ze śladami posadowienia w nim słupów-palisady (ryc. 10). Była to wydzielona i bez wątpienia umocniona część osady. We wnętrzu tego założenia znajdowały się pozostałości po budynkach wzniesionych w konstrukcji słupowej, którym towarzyszyły różnorodne jamy oraz wkopane w podłoże naczynia zasobowe. Na zewnątrz tego umocnionego pierścienia odkryto m.in. relikty warsztatu brązowniczego.

Na MOP-ie północnym natrafiono na pozostałości zabudowy słupowej budynków naziemnych, koncentrujących się w dwóch skupiskach zorganizowanych wokół niezabudowanych placów. Każdemu z tych kompleksów towarzyszyły studnie.

## Młodszy okres przedrzymski - okres wędrowek ludów

W pozyskanej bazie źródłowej bardzo wyraźnie występuje osadnictwo ludności kultury przeworskiej. Na badanych stanowiskach zadokumentowaliśmy wszystkie etapy rozwoju tej kultury, od najstarszej fazy, związanej z młodszym okresem przedrzymskim poczynając, aż po okres wędrowek ludów. Relikty osad z tych czasów rozpoznano już wcześniej na: Ślęzie 13 (M. Żmudziński, M. Michnik, R. Szwed 2001), Wilkowicach 8 (K. Kopeć, K. Nowaczyk, L. Nowaczyk, E. Wodejko 2001), Polwicy 5 i Skrzypniku 8 (M. Dobrakowski, J. Domańska, J. Lodowski, E. Noworyta, K. Romanow 2001).

Nowych, istotnych źródeł dla studiów nad początkami osadnictwa ludności kultury przeworskiej w regionie bystrzycko-olawskim dostarczyły badania w Piskorzówku 14. Odkryte na tym stanowisku materiały, w szczególności ceramika, reprezentują jej najstarszą fazę rozwojową w młodszym okresie przedrzymskim na Śląsku Śródkowym (por. art. w tym tomie: M. Kopeć, L. Żygadło).

Prace wykopaliskowe na stanowisku Śleza 13 umożliwiły odsłonięcie dalszych partii osady z przełomu okresu wpływów rzymskich i wędrowek ludów. Odkryto dwa budynki o słupowej konstrukcji, dwie półziemianki oraz kilkanaście jam gospodarczych, studnię lub zbiornik na wodę oraz tzw. prażak związany prawdopodobnie z wygrzewaniem rudy darniowej (por. art. w tym tomie: M. Michnik, R. Szwed).

Równie ciekawych wyników dostarczyły kontynuowane w 2000 r. badania w Wilkowicach 8. Na ich podstawie sądzimy, że poszerzyć można znajomość charakteru osadnictwa z okresu wpływów rzymskich. Z elementów wchodzących w skład zabudowy osady, rozpoznano konstrukcje słupowe, przynajmniej trzech budynków i półziemianek, studnię, kilkadziesiąt jam o gospodarczym charakterze oraz dwa piece, w tym jeden tzw. wapiennik (por. art. w tym tomie: L. Nowaczyk, K. Nowaczyk).

Ten sezon badawczy, podobnie jak i poprzednie, w obrębie kompleksu osadniczego Polwica-Skrzypnik, przyniósł dalsze odkrycia o kapitalnym znaczeniu związane z osadnictwem ludności kultury przeworskiej. Przebadane na przestrzeni kilku hektarów pozostałości osad funkcjonujących od



młodsze okresu przedrzymskiego aż po okres wędrówek ludów pozwolą na wszechstronne studia nad rozplanowaniem osad, ich funkcją społeczną oraz gospodarczą. W 2000 r. udało się dokończyć prace wykopaliskowe na niedostępnym wcześniej do badań terenie pod "listwą" oraz starą drogą. W ich wyniku odsłonięto dalsze relikty zabudowy. Na szczególną uwagę zasługują odkrycia obiektów związanych z metalurgią żelaza, reprezentowane głównie przez kotlinki pieców dymarskich, pieców do wyrażania rudy darniowej tzw. prażaków oraz dalszych pięciu studni (por. art. w tym tomie: M. Dobrakowski, J. Domańska, E. Noworyta, K. Romanow). W dwóch z nich – obiekty nr 3374 i 3782 – zachowały się drewniane cembrowiny. Pozwoliło to na wykonanie analiz dendrochronologicznych, które wykazały, że studnię 3374 wykonano około 194 r. n. e., a studnię 3782 nie wcześniej niż po 334 r. n. e. (M. Krąpiec 2001a). Wraz z wcześniej pozyskanymi danymi stwarza to wyjątkową możliwość dokładniejszego, niż zazwyczaj, datowania poszczególnych faz rozwoju osadnictwa ludności kultury przeworskiej.

## Okres wczesnego średniowiecza

Osadnictwo z tego okresu potwierdzone zostało na stanowiskach: Śleza 13, Wilkowice 8 i Nowy Śleszów 4. Poza ostatnim z wymienionych obiektów, relikty zabudowy mieszkalnej stwierdzono już w trakcie badań ubiegłorocznych (M. Kopeć, K. Nowaczyk, L. Nowaczyk, Wodejko 2001; R. Szwed, M. Żmudziński 1999; M. Żmudziński, M. Michnik, R. Szwed 2001).

W obrębie Ślezy 13 rozpoznano kolejne obiekty wchodzące w skład odkrytej wcześniej wsi wczesnośredniowiecznej o typie ulicówki. Obecność na tej osadzie studni, z cembrowiną, dla której uzyskano daty ścięcia drzew użytych do jej budowy, pozwala na uściślenie jej chronologii do 1 poł. XIII w. (M. Krąpiec 2001b; por. art. w tym tomie: M. Michnik, R. Szwed).

Prowadzone w Nowym Śleszowie, na pasie południowym, prace wykopaliskowe doprowadziły do odkrycia pozostałości osady o charakterze wiejskim z okresu wczesnego średniowiecza. Szczególnie istotnym znaleziskiem, pomocnym w ustaleniu chronologii tej fazy zasiedlenia stanowiska jest otrzymana ze studni (ryc. 11) data dendrochronologiczna przypadająca na lata około 1252 AD (M. Krąpiec 2001). Pozwala ona na przeprowadzenie próby synchronizacji zjawisk ekonomiczno-społecznych zachodzących na zapleczu średniowiecznego Wrocławia (por. art. w tym tomie: T. Gralak).

Nieco skromniejsze efekty badań, w porównaniu do wyników uzyskanych w poprzednich sezonach prowadzonych w obrębie kompleksu Polwica - Skrzypnik, stanowią ważne ich uzupełnienie, potwierdzające wyróżnione wcześniej trzy fazy zasiedlenia tego miejsca we wczesnym średniowieczu (por. art. w tym tomie: M. Dobrakowski, J. Domańska, E. Noworyta, K. Romanow).

## Okres nowożytny

Relikty osadnictwa nowożytnego ujawnione zostały na prawie każdym z badanych stanowisk. Do ciekawszych znalezisk związanych z historią gospodarczą Dolnego Śląska należą: cegielnia połowa z poł. XIX w. z Brzezimierza 10 oraz ślady kolejki wąskotorowej związanej z cukrownią, która funkcjonowała do 1945 r. w okolicy Wojkowic. Natomiast fundamenty po murowanej karczynie z przełomu XIX i XX w. odsłonięto w Nowym Śleszowie 4. W trakcie prac wykopaliskowych prowadzonych pod starym pasem autostradowym na stanowisku Śleza 11/12 zarejestrowano negatywy podkładów kolejki wąskotorowej z czasów budowy autostrady w latach 1936-40 (ryc. 12), dokumentujące technologiczny aspekt prac ziemnych z tego okresu.

Znaczną grupę znalezisk tworzą militaria z końca II wojny światowej, z których należy wymienić: ślady umocnień obronnych, elementy broni, niewypały i niewybuchy, a nawet pojedyncze pochówki żołnierskie.

## Odcinek opolski autostrady A-4

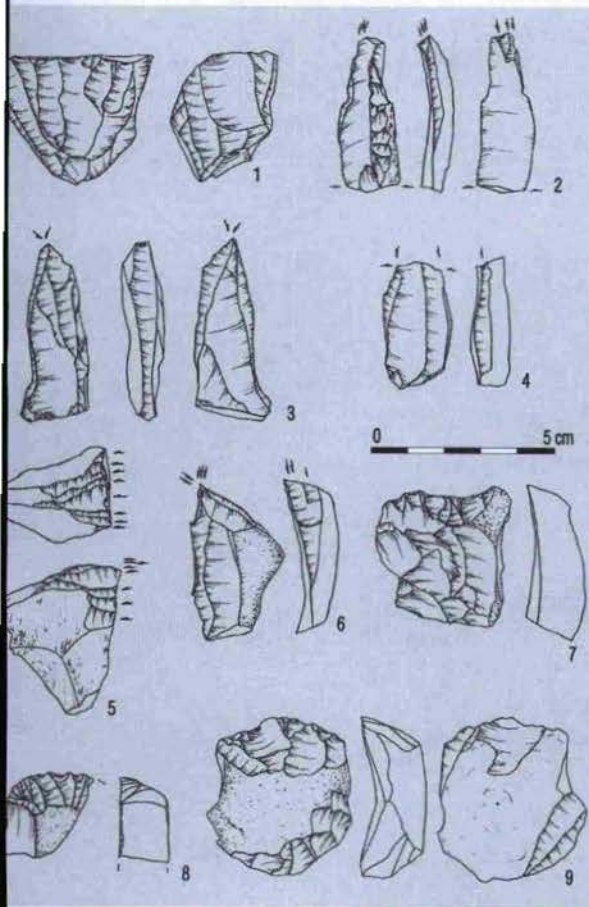
W roku 2000, na odcinku opolskim budowy autostrady A-4, prowadzono badania na 13 stanowiskach. Poczynając od zachodu były to: Gogolin 15 (km 254+920 - 255+070) Zakrzów 41 (km 256+490 - 256+720), Zakrzów 40 (km 256+760 - 256+920), Zakrzów 42 (km 257+000 - 257+030), Zakrzów 6 (km 259+060 - 259+460), Zakrzów 4 (zbiornik nr 077), Wysoka 57 (km 262+440 - 262+620), Wysoka 4 (km 264+520 - 264+610), Wysoka 17 (km 264+560 - 264+700), Wysoka 18 (km 264+640 - 264+790), Dolna 3 (km 269+990 - 270+170), Nogawczyce A (km 278+980 - 279+030) oraz Nogawczyce B (km 279+110 - 279+150). Koncentrowały się one w rejonie Masywu Góry Św. Anny, na obszarze powiatów krapkowickiego i strzeleckiego. W czasie niespełna sześciu miesięcy przebadanych zostało ponad 800 arów powierzchni stanowisk i wyeksplorowano kilkaset różnego rodzaju obiektów nieruchomych. Pozyskanych zostało ok. 150 tys. fragmentów ceramiki, ok. 20 tys. zabytków krzemienych i kamiennych, setki zabytków metalowych, kościanych, szklanych i in. Po-brano również kilkaset prób do różnorodnych analiz przyrodniczych.

### Starsza epoka kamienia

Bardzo ważnym osiągnięciem sezonu wykopaliskowego w roku 2000 była możliwość kontynuacji badań nad osadnictwem górnopaleolitycznym w Masywie Góry Św. Anny. Pierwsze takie badania w ramach realizacji budowy A-4 przeprowadzone zostały już w roku 1998 na odkrytym wówczas stanowisku Wysoka 57 (J. Bronowicki, M. Masojć, D. Bobak 1999a; tychże 1999b). W omawianym sezonie ponownie zaszła potrzeba wznowienia prac na tym stanowisku, co zaowocowało uzyskaniem nowych, licznych materiałów krzemienych, charakterystycznych dla kręgu kultur oryńskiackich (ryc. 13 ; 14). Podobne zabytki, choć już nie tak liczne, odkryto na stanowiskach: Wysoka 4 (w obrębie MOP Wysoka) i Zakrzów 41.

Obecność i swoisty charakter osadnictwa górnopaleolitycznego w Masywie Góry Św. Anny dostrzeżone zostały już w okresie międzywojennym (np. H. Lindner 1937). Na podstawie dość nielicznych serii zabytkowych znanych z dwóch stanowisk (Ligota Dolna 1, Wysoka 4), powstało nawet określenie "kultura oryńskiacka typu Góra Św. Anny" (J.K. Kozłowski 1961; 1964). Problem z rozwinięciem zagadnienia polegał, pomimo podejmowanych wysiłków, na braku dopływu nowych materiałów. W tym kontekście odkrycie co najmniej dwóch, dotychczas nieznanymi stanowisk (Wysoka 57, Zakrzów 41) oraz pozytywne zweryfikowanie jednego, znanego ze znalezisk międzywojennych (Wysoka 4), a także ich systematyczne przebadanie, uznać należy za duży sukces badawczy. W najbliższym czasie zostanie on zdyskontowany w formie przygotowywanej, nowej monografii górnego paleolitu Masywu Góry Św. Anny.

W trakcie badań w roku 2000 natrafiono również na materiały schyłkowopaleolityczne związane z osadnictwem kultury świderskiej. Zidentyfikowano je na stanowiskach Zakrzów 4 i Zakrzów 41. Na pierwszym z wymienionych stanowisk zalegały one częściowo w zwartym skupieniu (krzemienicy), częściowo zaś w znacznym rozproszeniu; na drugim – wyłącznie w rozproszeniu. W obu inwentarzach wystąpiły typowe dla kultury świderskiej formy zabytków, a więc: wiórowe rdzenie dwupiętowe spólnoodłupniowe, półsurowiec z takich rdzeni oraz stosunkowo liczne liściaki świderskie (wyłącznie dwukątowe). Na szczególnie podkreślenie zasługuje duży udział w zbiorach zabytków wykonanych z importowanego surowca czekoladowego, prawdopodobnie najwyższy spośród znanych z inwentarzy śląskich (ryc. 15). Warto też wspomnieć, że pierwsze próby składania wytworów z obrębu krzemienicy w Zakrzowie 4 wypadły pomyślnie. W obecnej chwili trudno jest ocenić precyzyjnie liczebność inwen-



Ryc. 14. Wysoka, stan. 57, woj. opolskie. Wybór zabytków górnopaleolitycznych.

Rys. B. Kufel

noznacznie przesądzać, ale istnieje niemal przesłanki (typologiczne, surowcowe, środowiskowe), wskazujących na możliwość funkcjonowania tu osadnictwa mezolitycznego o tradycjach wywodzących się z wyżynno-górskiego środowiska "tardenuaskiego", a nie niżowego typu Komornica - Duvensee.

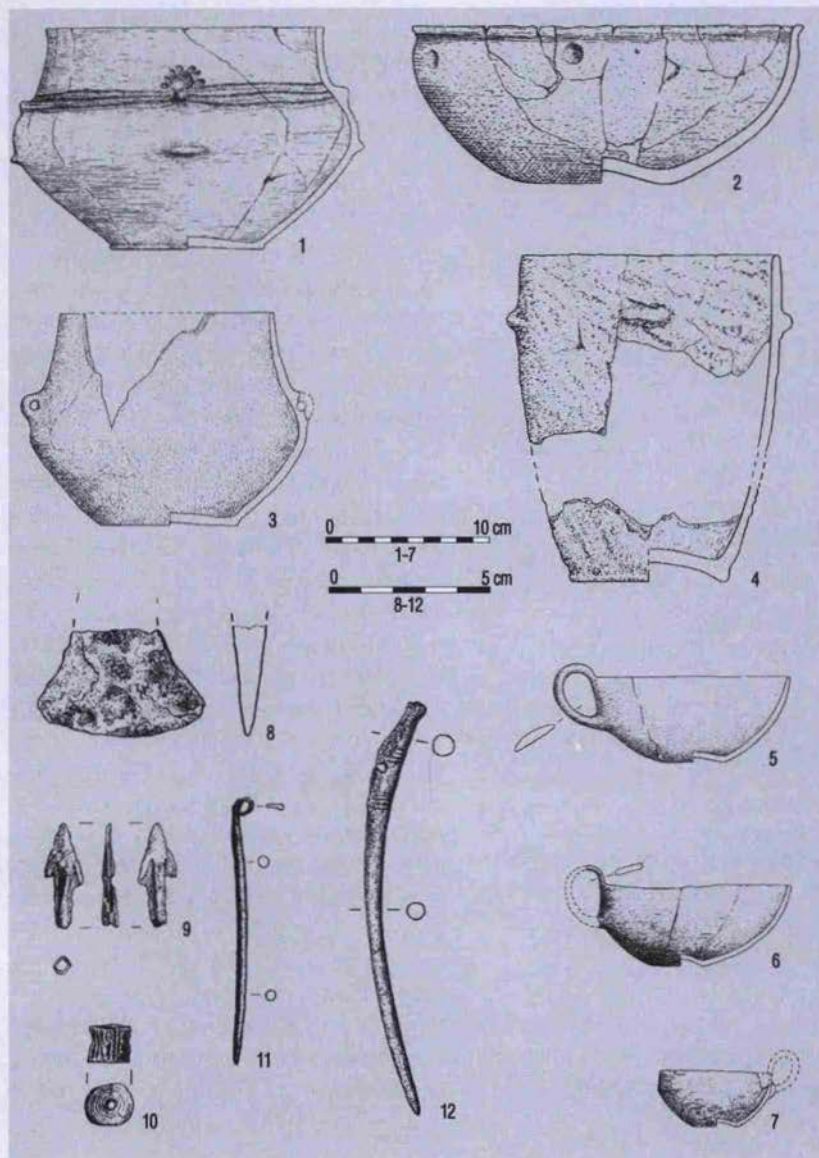
## Młodsza epoka kamienia

W sposób zdecydowanie mniej czytelny reprezentowane jest osadnictwo kultur neolitycznych. W uzyskanych materiałach brak jest elementów typowych dla kultur kręgu naddunajskiego, pojawiają się natomiast charakterystyczne dla kultury pucharów lejkowatych (stanowiska: Zakrzów 4, Zakrzów 41, Dolna 3), kultury amfor kulistych (Zakrzów 4, Gogolin 15) oraz kultury ceramiki sznurowej (Zakrzów 4, Zakrzów 6). Z ciekawszych zabytków neolitycznych wymienić można dwa fragmenty glinianych miniatur toporów, jakie wystąpiły w kontekście materiałów KPL w Zakrzowie 4 i Zakrzowie 41. Interesujący, choć skromny, jest też zbiór zabytków KCS z Zakrzowa 6, który datować można na najstarszy, ogólnoeuropejski horyzont tej kultury (J. Bronowicki, M. Masojć 2001; por. art. w tym tomie: L. Kamyszek). Wśród nich znalazł się też tzw. nóż płomienisty.

tarzy a przez to skalę penetracji świderskiej, niemniej jednak materiały z obu stanowisk są bardzo ważnym przyczynkiem do znajomości technokompleksu z liściakami na Śląsku.

## Środkowa epoka kamienia

Spośród różnych śladów osadnictwa z epoki kamienia najbardziej powszechnie wystąpiły relikty osadnictwa mezolitycznego, zidentyfikowane z różnym nasileniem na większości z badanych stanowisk. Najbardziej jednak wartościowymi z punktu widzenia poznawczego są liczone w tysiącach artefaktów krzemiennych inwentarze z Zakrzowa 4, Zakrzowa 6 (J. Bronowicki, M. Masojć 2001) oraz Zakrzowa 41. Na tych też stanowiskach materiały mezolityczne stwierdzone zostały w obiektach, głównie, choć nie tylko, w krzemienicach. Już pobieżny ogląd inwentarzy wskazuje na możliwość dokonania rozwarstwień chronologicznych, a także kulturowych w ramach osadnictwa mezolitycznego. Wydaje się, że mamy do czynienia przede wszystkim z osadnictwem grup ludności późnomezolitycznej, ale pewna część materiałów z Zakrzowa 41 może mieć metrykę wcześniejszą, przedatlantycką. Bardziej złożonym i wymagającym zagadnieniem jest kwestia przynależności kulturowej inwentarzy. Nie czas jeszcze, ażeby kwestie te jed-



Ryc. 17.  
Zakrzów, stan. 41,  
woj. opolskie.  
Wybór zabytków  
kultury łużyckiej.  
Rys. D. Orłowska

## Epoka brązu i wczesny okres epoki żelaza

Bez wątplenia zdecydowanie większość odkrytych w trakcie omawianych badań obiektów i zabytków ruchomych łączy się z osadnictwem kultury łużyckiej z okresu halsztackiego, ewentualnie jeszcze z V okresu epoki brązu. Przy obecnym stanie opracowania materiałów jedynie na stanowisku Gogolin 15 natrafiono na niewielką ilość zabytków pochodzących z IV okresu epoki brązu. Stanowiska kultury łużyckiej grupują się bardzo wyraźnie w rejonie Zakrzowa, gdzie sądząc z ilości i jakości materiałów, a także rozmiarów odkrywanych powierzchni osad, funkcjonowało zapewne jakiegoś rodzaju lokalne centrum osadnicze. W zasadzie wszystkie stanowiska określić można jako

związane z działalnością typowo osadniczą, jednak w Zakrzowie 4 odkrytych zostało kilka obiektów będących, być może, pozostałościami silnie zniszczonych grobów. Natomiast w Zakrzowie 41, w obrębie rozległej osady, odkryto jeden jedyny obiekt, w którym zostały ułożone do góry dnem dwa naczynia (garnek jajowaty i waza) w towarzystwie dwóch czerpaków (ryc. 16). Nie znaleziono przy nich żadnego dodatkowego wyposażenia, ani też żadnych śladów kości, przez co nie jest wykluczone, iż obiekt ten mógł spełniać rolę daru wotywnego związanego z magią.

Niezwykle ciekawym wątkiem dla badań omawianego w tym miejscu osadnictwa jest zagadnienie funkcji wielu obiektów, a wręcz nawet całych osad. Za szczególnie jaskrawy przykład może posłużyć osada Zakrzów 41 (ryc. 17). Na ogólną liczbę ok. 200 obiektów, jakie można wiązać z osadnictwem łużyckim właściwie niewiele jest takich, które bez zastrzeżeń da się zinterpretować jako pozostałości typowych jam spotykanych na osadach, a więc posłupowych, odpadkowych, nie wspominając już o konstrukcjach mieszkalnych. Zamiast nich występuje duża liczba pozostałości palenisk, ognisk, glinianek, dołów wypełnionych wyselekcjonowaną gliną lub wielką liczbą destruktywów ceramicznych i innych, trudnych nawet do bliższego opisanie. Towarzyszą im hałdy wspomnianych destruktywów ceramicznych, a także, co było może największą niespodzianką, bardzo liczne pozostałości obróbki krzemienia - liczne na tyle, iż upoważniają do stwierdzenia, że krzemień był tu przetwarzany na skalę masową. Konkludując powyższe uwagi wydaje się, że przebadana część stanowiska była albo wydzieloną częścią produkcyjną znacznie bardziej rozległej osady, albo też wręcz osadą produkcyjną zamieszkałą przez wytwórców różnych specjalności.

Osobnym, nadzwyczaj wartościowym, a jednocześnie najsłabiej w literaturze oświetlonym wątkiem badań jest zagadnienie łużyckiej wytwórczości krzemieniarskiej. W toku badań na opolskim odcinku budowy autostrady, jeśli natrafiano na materiały kultury łużyckiej, to zawsze towarzyszyły im, choć zazwyczaj w niewielkiej liczbie, artefakty krzemienne. Zawsze miały one dość specyficzne cechy - były amorficzne, technologia ich wytwarzania wykazywała wyraźną nieporadność i co dla archeologa - krzemieniarza stanowi prawdziwą zmołę, trudno było na ich podstawie dopatrzeć się celu obróbki krzemienia. Obecnie, po przeanalizowaniu materiałów z badań, problemy te postawić można w zupełnie nowym świetle. Wyżej wspomniano już o masowej skali przetwórstwa krzemienia w Zakrzowie 41. Materiały z tego stanowiska mogą w tej chwili stać się "reperowymi", jeśli chodzi o wyraz krzemieniarstwa kultury łużyckiej w skali nie tylko badań autostradowych, ale i całego Śląska. Udokumentowano tu pełny cykl przetwórstwa krzemienia, począwszy od doboru surowca, po efekt finalny i etap porzucenia narzędzia. Podstawowym celem wytwórczości było pozyskanie półsurowca odłupkowego, który następnie, z dalszą obróbką lub bez, wykorzystywany był na narzędzia. Szczególnie charakterystycznymi narzędziami są odłupkowe wkładki sierpowe noszące wyraźne ślady zużycia żniwnego w formie wyświeceń. Do ich wytwarzania wybierano najczęściej duże odłupki o stosunku wysokości do szerokości jak 1:2. Użytkowano je zwykle bez obróbki formującej, ale niektóre zabytki wykazują ślady strome go zatepiania powierzchni przeciwległej do krawędzi pracującej, przez co nabierają typologicznych cech noża tylcowego.

W Zakrzowie 41 odkryto kilkadziesiąt okazów odłupkowych wkładek sierpowych, co pozwala stwierdzić, że były one używane powszechnie. Niezwykle ważne jest, że zabytki tego rodzaju wystąpiły również na innych stanowiskach, zwłaszcza na stanowisku Zakrzów 4. Tutaj znaleziono ich kilkanaście i, co ciekawe, przy znacznie mniejszej ilości krzemiennych odpadów produkcyjnych, jakie da się połączyć z kulturą łużycką. Może to wskazywać, że w Zakrzowie 41 istniał wyspecjalizowany warsztat produkujący sierpy, którego wytwory użytkowane były w całej okolicy, gdzie znaleziono ich kilkanaście.

Pracowniane materiały krzemienne z Zakrzowa 41 to prawdopodobnie nie jedyny, ani może nawet nie najbardziej spektakularny przykład łużyckiej wytwórczości krzemieniarskiej. Na sąsiednim stanowisku Zakrzów 40 odkryty został zespół niewielkich pracowni nastawionych, chyba niemal wyłącznie,

na produkcję grocików sercowatych (ryc. 18). Zbiór artefaktów krzemienych z tego stanowiska liczy sobie blisko tysiąc okazów i jest niesłychanie zwarty, jeśli chodzi o technologię i podstawowy cel wytwórczości. Obecnie jednak nie ma możliwości, choć wydaje się to najbardziej prawdopodobne, ażeby kategorycznie przesądzać o jego związku z wytwórczością krzemieniarską kultury lużyckiej.

Podsumowując powyższe uwagi należy stwierdzić, iż zarysowana problematyka niesie ze sobą niezwykle wprost możliwości poznawcze. Zrozumienie istoty funkcjonowania zajęć związanych z wykorzystaniem krzemienia przez ludy kultury lużyckiej stanowi obecnie pasjonujący przedmiot badań naukowych, którego znaczenie, w wymiarze prehistorii, trudno nawet przecenić. Staje się to jeszcze bardziej jasne jeśli spojrzeć na, podkreślany częstokroć w literaturze, wysoki stopień zaawansowania kulturowego śląskiej prowincji kultury halsztackiej, do którego istnienie tak, wydawało by się archaicznych zajęć, nie przystaje.

## Okres wpływów rzymskich i okres wędrówek ludów

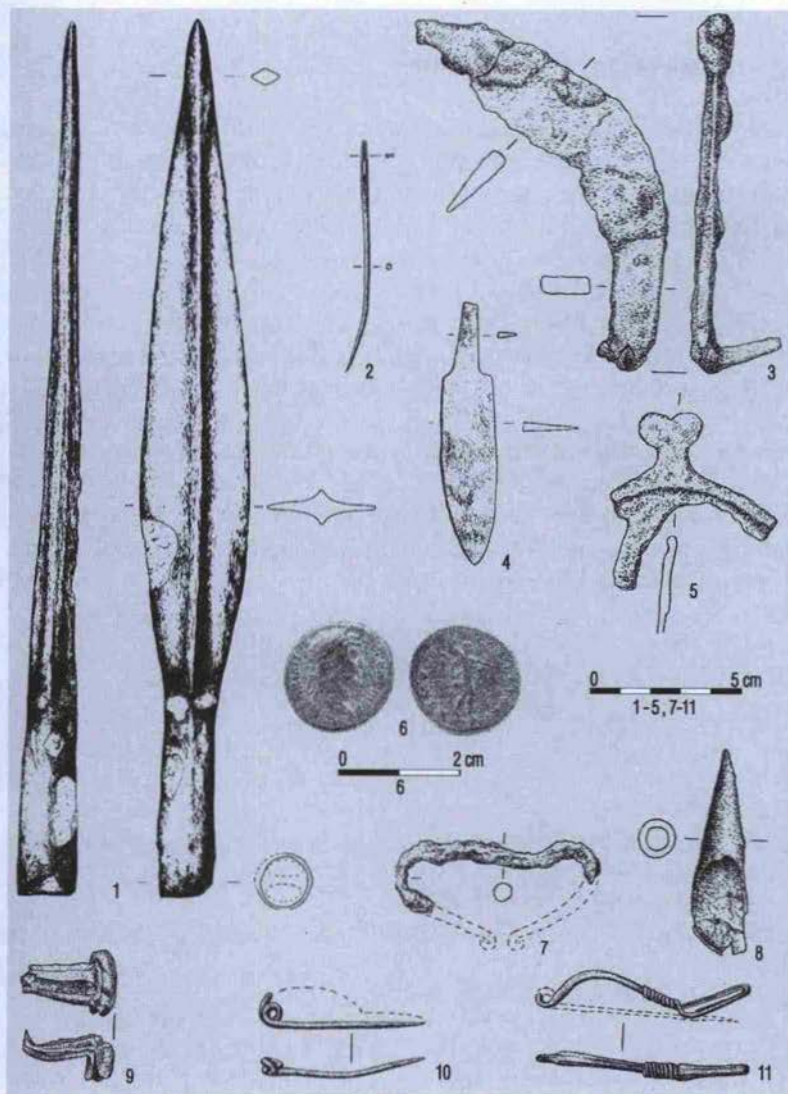
Osadnictwo z okresu wpływów rzymskich jest reprezentowane stosunkowo licznie, zwłaszcza w rejonie Zakrzowa. Niemal wyłącznie chodzi o stanowiska o charakterze osadowym, niemniej jednak w Zakrzowie 4 odkryto znaczną liczbę zabytków, głównie metalowych (np. fragmenty zapinek brązowych), najprawdopodobniej wchodzących w skład rozproszonych zespołów grobowych (ryc. 19:2-5, 7-11). Niewykluczone, że pochodziły one z cmentarzyska warstwowego. Również ze stanowiska Zakrzów 42 pochodzi bardzo dobrze zachowany (patyna ogniowa) laurowaty grot włóczni (ryc. 19:1), zapewne element wyposażenia obiektu o charakterze sepulkralnym (L. Kamyszek 2001a).

Jednym z najciekawszych zabytków z omawianego okresu jest srebrna moneta rzymska, znaleziona w tzw. warstwie kulturowej na stanowisku Gogolin 15 (L. Kamyszek, 2001b), czy wyróżniającymi się obiektami. Jest to denar cesarza Hadriana, pochodzący z emisji z lat 124 - 128 n.e. Na awersie widnieje wizerunek cesarza z wieńcem laurowym, natomiast na rewersie przedstawiony jest Romulus z włócznią i trofeum (ryc. 19:6). Podkreślić należy bardzo dobry stan zachowania monety.

Pod względem chronologicznym osadnictwo kultury przeworskiej było długotrwałe. Reprezentowane jest przez praktycznie wszystkie fazy okresu wpływów rzymskich z okresem wędrówek ludów łącznie. Stanowi jednocześnie część strzelecko-krapkowickiego regionu osadniczego omawianej kultury. Nie do końca jasne jest, czy początki osadnictwa przeworskiego w tym rejonie nie sięgają okresu lateńskiego, bowiem na stanowiskach Zakrzów 4 i Zakrzów 41 znaleziono pewną, niewielką ilość celtyckiej ceramiki, m.in. grafitowej, w tym fragment naczynia celtyckiego z charakterystycznym chropowaceniem. Jednocześnie nie można też wykluczyć faktu penetracji przez ludność kultury lateńskiej.

## Wczesne średniowiecze

Równie licznie manifestuje się w materiałach osadnictwo wczesnośredniowieczne. Najstarszą osadę odkryto na stanowisku Zakrzów 41, gdzie, m.in. w obiektach znaleziono dużą liczbę fragmentów naczyń tzw. praskich. Ale może najbardziej interesującym odkryciem jest osada ze stanowisk Nogawczyce A i Nogawczyce B. Stanowiska te rozdziela niewielki strumień, stąd dwoista nazwa dla pierwotnie jednego organizmu wiejskiego. Funkcjonowała ona zapewne dość krótko w IX lub X w. Dzięki temu, że w jej obrębie nie ma śladów ani starszego, ani młodszego osadnictwa, pomijając niewielką liczbę zabytków mezolitycznych i nowożytnych, dobrze zachowały się tu dwa obiekty mieszkalne w typie półziemianek (ryc. 20), którym towarzyszą obiekty gospodarcze. Układy te odzwierciedlają najpewniej pierwotną strukturę odrębnych gospodarstw.



Ryc. 19.  
Wybór zabytków metalowych  
kultury przeworskiej  
z opolskiego odcinka budowy  
autostrady A-4:

1 – Zakrzów, stan. 42;  
4 – Zakrzów, stan. 41;  
6 – Gogolln, stan. 15;  
pozostałe Zakrzów, stan. 4.  
Rys. D. Orłowska

## Późne średniowiecze i okres nowożytny

Relikty osadnictwa późnośredniowiecznego i nowożytnego są obecne praktycznie na każdym stanowisku, zwykle w formie luźnych zabytków ruchomych, rzadziej w postaci obiektów nieruchomych. Jak dotąd nigdzie nie natrafiono na ślady trwałej zabudowy o charakterze wiejskim. Może najciekawszym obiektem nieruchomym są relikty umacnianej kamieniami wapiennymi drogi ze stanowiska Zakrzów 41. Prawdopodobnie początki jej użytkowania sięgają późnego średniowiecza.

Pewną ciekawostką są również pozostałości związane z polami bitew z okresu wojny trzydziestoletniej (lata 1618-1648). Stanowią je kamienne, ołowiane i gliniane kule do broni palnej pochodzące ze stanowisk Zakrzów 4 i Zakrzów 41. Na ostatnim z wymienionych stanowisk znaleziono również monetę szwedzką z tego okresu.

## Podsumowanie

Na wszystkich omówionych stanowiskach przebadano powierzchnię ponad 2500 arów, na której odkryto i wyeksplorowano ok. 3800 obiektów. Powyższe zestawienia liczbowe obrazują ogromną skalę przedsięwzięcia badawczego, w którym uczestniczyliśmy. Gdy spojrzymy na nie, uwzględniając dodatkowo dokonania poprzednich lat (J. Bronowicki, D. Bobak, 1999; J. Bronowicki, D. Bobak, M. Masojć, 1999, 1999a, 1999b; J. Bronowicki, G. Domański, A. Kosicki, 2001; B. Gediga, 1999; B. Gediga, A. Kosicki, L. Żygadło, 2001; T. Gralak, A. Kosicki, L. Żygadło, 1999; G. Domański, E. Kłosińska, A. Kosicki, 1999; L. Żygadło, 2001a; 2001b), możemy bez cienia wątpliwości stwierdzić, iż jest to największe wyzwanie w zakresie ratowniczych badań archeologicznych prowadzonych w Polsce, porównywalne swym zakresem tylko z niewielką liczbą podobnych przedsięwzięć wykopaliskowych w Europie.

Dotychczasowe wyniki naszych badań zaprezentowane zostały w Gliwicach na wystawie "Autostradą A-4 przez pradzieje", zorganizowanej przez Zespół Badań Ratowniczych IAE PAN przy współpracy z Muzeum Archeologicznym, Oddziałem Muzeum Miejskiego Wrocławia. Wobec dużego zainteresowania, wystawę przeniesiono następnie do Bytomia i Brzegu, a kolejne ekspozycje planowane są we Wrocławiu, Kluczborku, Opolu, Chełmie Lub. i w Biskupinie.

## Bibliografia

- Biliszczuk J., Jabłoński K., Szydło A.  
2001 *Historia budowy autostrady A-4*, [w:] Biliszczuk J., Szydło A. (red.) *Budowa autostrady A4 odcinek Wrocław-Nogawczyce*, Wrocław, s. 28-40.
- Bronowicki J., Bobak D.  
1999 *Schyłkowopaleolityczna pracownia krzemieniarska z miejscowości Śleza (stanowisko 12) pod Wrocławiem*, Przegląd Archeologiczny, t. 47, s. 7-25.
- Bronowicki J., Bobak D., Masojć M.  
1999 *Krzemienica mezolityczna na stanowisku Malnie 3/14, pow. Krapkowice*, Sprawozdania Archeologiczne, t. 51, s. 71-80.
- Bronowicki J., Gediga B., Kosicki A., Żygadło, L.  
2000 *Ratownicze badania wykopaliskowe prowadzone na trasie budowy autostrady A-4 (woj. dolnośląskie i opolskie) w latach 1997-2000*, [w:] Biliszczuk J., Szydło A. (red.) *Budowa autostrady A4 odcinek Wrocław-Nogawczyce*, Wrocław, s. 41-61.
- Bronowicki J., Masojć M., Bobak D.  
1999a *Wyniki nadzoru archeologicznego nad budową autostrady A-4 na odcinku Prądy - Nogawczyce, woj. opolskie, Śląskie* Sprawozdania Archeologiczne, t. 41, s. 559, 562.
- Bronowicki J., Masojć M., Bobak D.  
1999b *Nowe stanowisko górnopaleolityczne w Masywie Góry Św. Anny - Wysoka 57*, Sprawozdania Archeologiczne, t. 51, s. 57-70.
- Bronowicki J., Domański G., Kosicki A.  
2001 *Badania wielokulturowego stanowiska Śleza 10, woj. dolnośląskie, gm. Kobierzyce, przeprowadzone w związku z budową autostrady A-4*, Zeszyty Ośrodka Ratowniczych Badań Archeologicznych, seria 1B, Raport 96-99, Wstępne wyniki konserwatorskich badań archeologicznych w strefie budowy autostrad w Polsce za lata 1996-1999, Warszawa, s. 109-129.



- Bronowicki J., Masojć M.  
2000 *Nowe materiały górnopaleolityczne ze stanowiska Wysoka 4 w Masywie Góry Św. Anny, Śląskie Sprawozdania Archeologiczne*, t. 42, s. 435-438.
- Bronowicki J., Masojć M.  
2001 *Krzemienica mezolityczna oraz problematyka krzemieniarstwa z epoki kamienia i okresu balsztackiego ze stanowiska Zakrzów 6, pow. Krapkowie, Śląskie Sprawozdania Archeologiczne*, t. 43 (w druku).
- Butent-Stefaniak B.  
1997 *Z badań nad stosunkami kulturowymi w dorzeczu górnej i środkowej Odry we wczesnym okresie epoki brązu*, Wrocław-Warszawa-Kraków.
- Cholewa P.  
1998 *Osady neolityczne na stanowisku nr 1 w Chociwelu, gm. Strzelin, Studia Archeologiczne*, t. 30, Wrocław, s. 81-168.
- Dobrakowski M., Domańska J., Lodowski J., Noworyta E., Romanow K.  
2001 *Wstępne sprawozdanie z archeologicznych badań ratowniczych na stanowiskach: Polwica 4 i 5 oraz Skrzybnik 8, gm. Domaniów, przy budowie autostrady A-4, Zeszyty Ośrodka Ratowniczych Badań Archeologicznych, seria 1B, Raport 96-99, Wstępne wyniki konserwatorskich badań archeologicznych w strefie budowy autostrad w Polsce za lata 1996-1999*, Warszawa, s. 130-185.
- Dobrakowski, M., Domańska, J., Noworyta, E., Romanow, K.  
zob. niniejszy "Raport...": *Sprawozdanie z dwóch ostatnich sezonów archeologicznych badań ratowniczych na stanowiskach: Polwica 5 oraz Skrzybnik 8, przy budowie autostrady A-4*, s. 250-263.
- Domański G., Kłosińska E., Kosicki A.  
1999 *Sprawozdanie z badań ratowniczych wielokulturowej osady w miejscowości Śleza, gm. Kobierzyce, stan. 11/12, Sprawozdania Archeologiczne*, t. 51, s. 273-296.
- Dwojak A., Ziółkowski W.  
2001 *Osada lużycka na stanowisku nr 4 Nowy Śleszów, gm. Żórawina, woj. dolnośląskie, Wstępne wyniki badań w 1998 r., Zeszyty Ośrodka Ratowniczych Badań Archeologicznych, seria 1B, Raport 96-99, Wstępne wyniki konserwatorskich badań archeologicznych w strefie budowy autostrad w Polsce za lata 1996-1999*, Warszawa, s. 186-193.
- Gediga B.  
1999 *Ratownicze badania wykopaliskowe na trasie budowy autostrady A-4 (woj. opolskie i wrocławskie) w 1998 r., Śląskie Sprawozdania Archeologiczne*, t. 41, s. 547-557.
- Gediga B., Kosicki A., Żygadło, L.  
2001 *Czynnik charakterystyki wyników ratowniczych badań archeologicznych prowadzonych na trasie budowy autostrady A-4 w latach 1997-2000 r., Zeszyty Ośrodka Ratowniczych Badań Archeologicznych, seria B, Raport 96-99, Wstępne wyniki konserwatorskich badań archeologicznych w strefie budowy autostrad w Polsce za lata 1996-1999*, Warszawa, s. 100-108.
- Gralak T.  
zob. niniejszy "Raport...": *Sprawozdanie z badań wykopaliskowych przeprowadzonych na stanowisku nr 4 w Nowym Śleszowie, gm. Żórawina, woj. dolnośląskie w roku 2000*, s. 208-217.
- Gralak T., Kosicki A., Żygadło, L.  
1999 *Badania ratownicze przy budowie drogi A-4 w województwie wrocławskim 1998 r., Śląskie Sprawozdania Archeologiczne*, t. 41, s. 567-569.
- Gralak T., Nowaczyk W., Stanisławski A., Wojnicki T.  
2001 *Badania archeologiczne na trasie budowy autostrady A - 4 na stanowisku Wojkowice 15, Zeszyty Ośrodka Ratowniczych Badań Archeologicznych, seria 1B, Raport 96-99, Wstępne wyniki konserwatorskich badań archeologicznych w strefie budowy autostrad w Polsce za lata 1996-1999*, Warszawa, s. 194-214.
- Grześkowiak M., Kopiasz J.  
zob. niniejszy "Raport...": *Sprawozdanie z badań ratowniczych przeprowadzonych na stanowisku Stary Śleszów 17, gmina Żórawina*, s. 185-196.
- Kamyszek L.  
zob. niniejszy "Raport...": *Badania ratownicze na stanowisku Zakrzów 6, pow. Krapkowie, woj. opolskie w 2000 r.*, s. 264-281.

- 2001a *Grot włóczęni kultury przeworskiej ze stanowiska Zakrzów 42, pow. Krapkowice, Śląskie Sprawozdania Archeologiczne*, t. 43.
- 2001b *Moneta rzymska z Gogolina, pow. Krapkowice, Śląskie Sprawozdania Archeologiczne*, t. 43.
- Kopec K., Nowaczyk K., Nowaczyk L., Wodejko E.
- 2001 *Wstępne wyniki badań wykopaliskowych prowadzonych na wielokulturowym stanowisku Wilkowice 8, gm. Żórawina, woj. dolnośląskie*, Zeszyty Ośrodka Ratowniczych Badań Archeologicznych, seria 1B, *Raport 96-99. Wstępne wyniki konserwatorskich badań archeologicznych w strefie budowy autostrad w Polsce za lata 1996-1999*, Warszawa, s. 215-237.
- Kopec M., Żygadło L.  
zob. niniejszy "Raport...": *Badania wielokulturowego stanowiska Piskorzówek 14, gm. Domaniów, woj. dolnośląskie*, s. 234-249.
- Kopiasz J.
- 2001 *Sprawozdanie z ratowniczych badań archeologicznych przeprowadzonych na stanowisku Milejowice 19, gm. Żórawina*, Zeszyty Ośrodka Ratowniczych Badań Archeologicznych, seria 1B, *Raport 96-99. Wstępne wyniki konserwatorskich badań archeologicznych w strefie budowy autostrad w Polsce za lata 1996-1999*, Warszawa, s. 238-245.
- Kosicki A., Waniek W.  
zob. niniejszy "Raport...": *Ratownicze badania wykopaliskowe na stanowisku Piskorzówek 11*, s. 218-233.
- Koško A.
- 1990 *Kultura amfor kulistych a kultura pucharów lejkowatych*, [w:] A. Cofta- Broniewska (red.) *Kultura amfor kulistych w rejonie Kujaw*, Poznań, s. 87-113.
- Kozłowski J, K.
- 1961 *Stanowiska paleolityczne na Górze Św. Anny*, Acta Archaeologica Carpathica, t. 2, s. 197 -201.
- 1964 *Paleolit na Górnym Śląsku*, Wrocław.
- Krapiec M.
- 2001a *Badania dendrochronologiczne prób drewna pozyskanych z prac archeologicznych związanych z budową autostrady A-4 ze stanowisk: Polwica 5 (ob. 3374, 3782), Wilkowice 8 (ob. 87) i Wojkowice 26 (ob. 3)*. Badania finansowane przez Fundację na Rzecz Nauki Polskiej w ramach programu "Trakt". Maszynopis dostępny w IAE PAN O/Wrocław.
- 2001b *Badania dendrochronologiczne prób drewna pozyskanych z prac archeologicznych związanych z budową autostrady A-4 ze stanowisk: Śleza st. 13 (ob. 783) i Nowy Śleszów st. 4 (ob. 115 G)*. Badania finansowane przez Fundację na Rzecz Nauki Polskiej w ramach programu "Trakt". Maszynopis dostępny w IAE PAN O/Wrocław.
- Kruk J., Milisauskas S.
- 1999 *Rozkwit i upadek społeczeństw rolniczych neolitu*, Kraków.
- Kulczycka-Leciejewiczowa A.
- 1993 *Osadnictwo neolityczne w Polsce południowo-zachodniej*, Wrocław.
- Lasak I.
- 1989 *Rozwój społeczno-gospodarczy ludności wczesnej epoki brązu na Dolnym Śląsku a zmiany form osadniczych*, [w:] *Studia nad grodami epoki brązu i wczesnej epoki żelaza w Europie Środkowej*, Wrocław-Warszawa-Kraków-Gdańsk-Lódź, s. 29-47.
- Lindner H.
- 1937 *Die Eiszeiten und der eiszeitliche Mensch im südlichen Oberschlesien*, Jahresbericht der Geologischen Vereinigung Oberschlesiens, R. 1937, s. 25-28.
- Michnik M., Szwed R.  
zob. niniejszy "Raport...": *Sprawozdanie z badań na stanowisku Śleza 13, pow. Wrocław w sezonie 2000*, s. 178-184.
- Nowaczyk K., Nowaczyk L.  
zob. niniejszy "Raport...": *Wyniki badań wykopaliskowych prowadzonych w 2000 r. na wielokulturowym stanowisku Wilkowice 8, gm. Żórawina, pow. Wrocław*, s. 197-207.

- Pleinerová I.  
1967 *Únetická kultura v oblasti Krušných Hor a jejím sousedství II*, Památky archeologické, t. 58, z. 1, s. 1-36.
- Sarnowska W.  
1963 *Kultura unietycka na Śląsku, cz. III, Silesia Antiqua*, t. 5, s. 24-51
- Szafranski W.  
1987 *Prabistoria religii na ziemiach polskich*, Wrocław-Warszawa-Kraków-Gdańsk-Lódź.
- Szmyt M.  
1996 *Společnosti kultury amfor kulistých na Kujavách*, Poznań.
- Szwed R., Żmudziński M.  
1999 *Badania ratownicze stanowiska Śleza 13, gm. Kobierzyce*, Śląskie Sprawozdania Archeologiczne, t. 41, s. 653-655.
- Tihelka K.  
1960 *Moravský veteřovský typ*, Památky archeologické, t. 51, z. 1, s. 27-135.
- Wiślański T.  
1966 *Kultura amfor kulistých w Polsce północno-zachodniej*, Wrocław.
- Żmudziński M., Michnik M., Szwed R.  
2000 *Sprawozdanie z ratowniczych badań na stanowisku Śleza 13, w latach 1997-1999*, Zeszyty Ośrodka Ratowniczych Badań Archeologicznych, seria 1B, Raport 96-99, *Wstępne wyniki konserwatorskich badań archeologicznych w strefie budowy autostrad w Polsce za lata 1996-1999*, Warszawa, s. 246-260.
- Żygadlo L.  
2001a *Nowożytny piec mielerzowy do wypalania cegły z Brzezimierza, gm. Domaniów, woj. dolnośląskie*, Zeszyty Ośrodka Ratowniczych Badań Archeologicznych, seria 1B, Raport 96-99, *Wstępne wyniki konserwatorskich badań archeologicznych w strefie budowy autostrad w Polsce za lata 1996-1999*, Warszawa, s. 280-291.  
2001b *Wyniki badań na wielokulturowym stanowisku Kurów 11, gm. Wiązów, woj. dolnośląskie*, Zeszyty Ośrodka Ratowniczych Badań Archeologicznych, seria 1B, Raport 96-99, *Wstępne wyniki konserwatorskich badań archeologicznych w strefie budowy autostrad w Polsce za lata 1996-1999*, Warszawa, s. 261-279.