

Andrzej Dwojak, Wojciech Ziółkowski

OSADA ŁUŻYCKA NA STANOWISKU NR 4 NOWY ŚLESZÓW, GM. ŻÓRAWINA, WOJ. DOLNOŚLĄSKIE. WSTĘPNE WYNIKI BADAŃ WYKOPALISKOWYCH W 1998 R.

Ratownicze badania archeologiczne na stanowisku nr 4 w Nowym Śleszowie przeprowadzono w dniach od 2.10 do 2.11.1998 r. w związku z podjęciem rozbudowy autostrady A-4¹.

Stanowisko zlokalizowane jest przy aktualnej drodze E 40 wiodącej z Wrocławia do Opola, na odcinku 169.59 do 169.85 km projektowanej autostrady A-4, na zachód od wiaduktu nad drogą z Nowego Śleszowa do Piskorzowa (ryc. 1, fot. 1). Leży ono na wysoczyźnie morenowej Równiny Wrocławskiej², położonej na południe od Wrocławia. Budują ją głównie piaski, żwiry i gliny zwałowe pochodzenia polodowcowego. Miejscami w obrębie strefy morenowej występują osady w postaci niewielkich stożków fluwiogłajalnych. Szczegółowe badania geomorfologiczne pozwoliły ustalić, że obiekty zabytkowe zlokalizowane były na piaszczysto-żwirowych sedymentach wodnolodowcowych, a w rejonie południowo-wschodnim na glinach zwałowych z gładami.

Teren przed rozpoczęciem badań był niemal zupełnie płaski, a średnia różnica poziomów sięgała 0,5–1 m.

Ekipa archeologiczna wkroczyła na obszar stanowiska już po przeprowadzeniu wstępnych prac ziemnych przez wykonawców autostrady, po odhumusowaniu przez nich terenu pod budowę jej północnej nitki i ściągnięciu przy tym warstwy ornej oraz części warstwy kulturowej. Ponieważ prace te prowadzono z zastosowaniem sprzętu ciężkiego, przy towarzyszących im stałych opadach atmosferycznych, zniszczeniu uległy stropowe partie obiektów na znacznej części badanego obszaru. W efekcie tego na przeważającej polaci stanowiska pozostała warstwa przemieszanego błota o miąższości dochodzącej do 60 cm.

¹ W ramach umowy zawartej pomiędzy Agencją Budowy i Eksploatacji Autostrad w Warszawie a Instytutem Archeologii i Etnologii PAN w Warszawie, na zlecenie Zespołu Badań Ratowniczych przy Instytucie Archeologii i Etnologii PAN Oddział we Wrocławiu, badania prowadzili mgr mgr Andrzej Dwojak i Wojciech Ziółkowski. W wykopaliskach brali udział: mgr mgr Jadwiga Biszkont, Beata Jerzyk, Dorota Milkowska, Edyta Lach, dr Halina Kołodziej oraz studenci archeologii UW i innych uczelni wrocławskich. Konsultantem naukowym był prof. dr hab. Bogusław Gediga.

² Uwagi i informacje dotyczące charakterystyki geomorfologicznej stanowiska uzyskano od dr H. Chmala z Zakładu Geomorfologii Instytutu Geograficznego Uniwersytetu Wrocławskiego.

Z tego względu postanowiono, iż na obszar szczególnie silnie zanieczyszczony zostanie wprowadzony ponownie sprzęt ciężki, który pod ścisłą kontrolą dokona usunięcia nadkładu błota i wyrówna teren pod właściwą eksplorację.

Sama eksploracja archeologiczna poprzedzona została doczyszczaniem ręcznym powierzchni, jej szczegółową prospekcją oraz sondażami weryfikującymi. Ustalono, iż w zasięgu zadania inwestycyjnego znajduje się część stanowiska o szerokości 20 i długości 260 m (łącznie 52 ary). Podstawowy etap objęła eksploracja warstwy kulturowej i odsłanianie obiektów zabytkowych w obrębie pasów o szerokości 2–5 m. Obiektom nadawano numerację ciągłą w kolejności odsłaniania. W ich obrębie jednostki stratygraficzne oznaczano także kolejno, z zachowaniem zasad stratyfikacji. Dokumentację wszystkich etapów badań prowadzono zgodnie z zaleceniami GKZ.

Blisko 90% zarejestrowanych obiektów stanowiły słabo zachowane dolne partie jam o trudnym do ustalenia charakterze z jedno-, dwu- lub trzywarstwowymi wypełniskami. Do jednowarstwowych zaliczają się aż 62 obiekty, co stanowi ponad 52,5% ogólnej ich liczby.

Wśród pozostałych wyróżniono 12 jam z paleniskami (ryc. 2 D, E; fot. 2). Miały one w rzucie poziomym zarysy owalne, w jednym zaś przypadku ósemkowate (ob. nr 16). Większość z nich odznaczała się bardziej złożonym układem stratygraficznym (powyżej 4 warstw) i nosiła ślady wielofazowego użytkowania. Paleniska występowały niekiedy na paru poziomach w jednym obiekcie. Nie stwierdzono wyraźnych skupisk tego rodzaju obiektów.

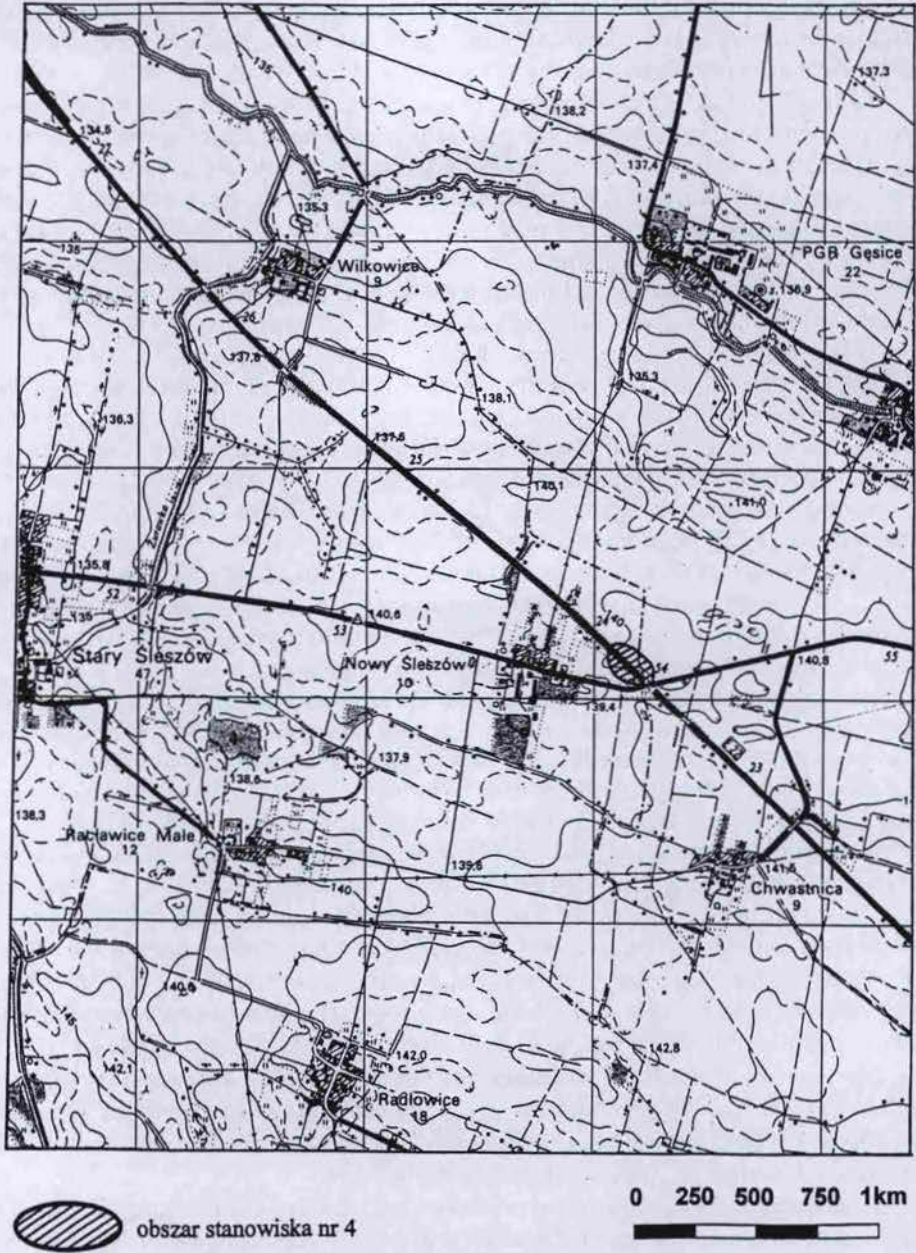
Kolejną grupę czterech obiektów interpretować można jako jamy posłupowe. Jako obiekty prawdopodobnie posłupowe, zakwalifikowano 17 jednostek. W przypadku tej kategorii obiektów stwierdzono istnienie dwóch skupisk. Nie można wykluczyć ich pierwotnie funkcjonalnego związku z innymi obiektami, jednak w obecnym stanie zachowania takie zależności nie zostały uchwycone.

Najlepiej zachowanym i jednocześnie jedynym pewnym obiektem o charakterze produkcyjnym jest obiekt nr 1 — piec (ryc. 2 A, B, C, fot. 2, 3). Posiadał regularną formę zbliżoną w przekroju do ściętego stożka, a dzięki posadowieniu poniżej poziomu gruntu, przetrwał w partii przyziemia do wysokości 0,8 m. Ściany wykonano z wtórnie użytych brył polepy oraz nielicznych fragmentów ceramiki. U podstawy, w części SW odnotowano w ścianie ślad po prawdopodobnym otworze wlotowym. Najprawdopodobniej był to piec do wypału ceramiki.

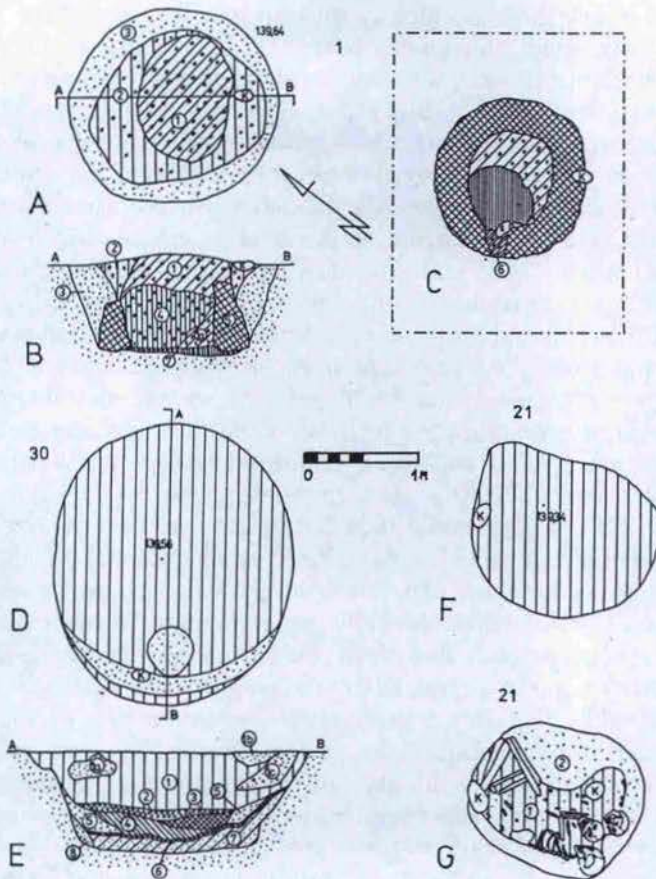
Śladem innego rodzaju produkcji są znaleziska żużla, które stanowią pozostałości po wytopie lub przetopie brązu (obiekt nr 28) i żelaza (obiekty nr: 7, 49, 99, 107, 113). Działalność tego rodzaju nie znalazła potwierdzenia w formie lub konstrukcji któregokolwiek z pozostałych obiektów.

Na badanym stanowisku, na arze 32 wystąpił odosobniony obiekt nr 21 (ryc. 2 F, G) o charakterze sepulkralnym. Zachowała się jedynie partia przydenna jamy grobowej ze szkieletami ludzkimi mocno zniszczonymi przez procesy podepozycyjne³.

³ Eksplorację tego obiektu prowadzono w obecności antropologa — dr H. Kołodziej z Zakładu Antropologii PAN we Wrocławiu.



Ryc. 1. Lokalizacja stanowiska nr 4 w Nowym Sleszowie, woj. dolnośląskie



Ryc. 2. A-C. Obiekt 1 — piec. A — rzut na poziomie odkrycia; B — profil; C — rzut konstrukcji pieca (rys. A. Dwojak). Charakterystyka warstw: 1, 1a — ciemnoszara, ilasta próchnica z dużą ilością węgla drzewnych i grud polepy; 2 — szary piasek z domieszką próchnicy; 3 — brązowo-rdzawy żwir z niewielką domieszką próchnicy; 4 — ciemnoszara piaszczysta próchnica z węglami drzewnymi oraz dużą ilością niewielkich kawałków polepy; 5 — ściany pieca zbudowane z wtórnie użytych grud polepy o wymiarach 5 x 7 x 10, 10 x 10 x 15, 8 x 12 x 25 cm i mniejsze; 6 — ciemnoszara, ilasta próchnica z węglami drzewnymi i drobnymi grudkami polepy; 7 — ciemnoszara, piaszczysto ilasta, zbita warstwa próchnicy z dużą ilością drobnych węgla drzewnych.

D-E. Obiekt 30 — jama paleniskowa. D — rzut; E — profil (rys. A. Dwojak). Charakterystyka warstw: 1 — ciemnoszara piaszczysto-ilasta próchnica z drobinami węgla i małymi grudkami polepy; 1a, 1b — beżowa, spieczona glina; 1c — rdzawo-żółty żwir; 2 — ciemnoszara do czarnej, ilasta próchnica z dużą ilością węgla; 3 — silnie przepalona glina w kolorze pomarańczowym; 4 — słabiej przepalona, plastyczna glina w kolorze beżowo-pomarańczowym; 5 — żółto-rdzawy żwir z brunatno-czarnymi wytrąceniami; 6 — spalenizna; 7 — szara, spieczona glina z domieszką próchnicy; 8 — żółty piasek z domieszką żwiru.

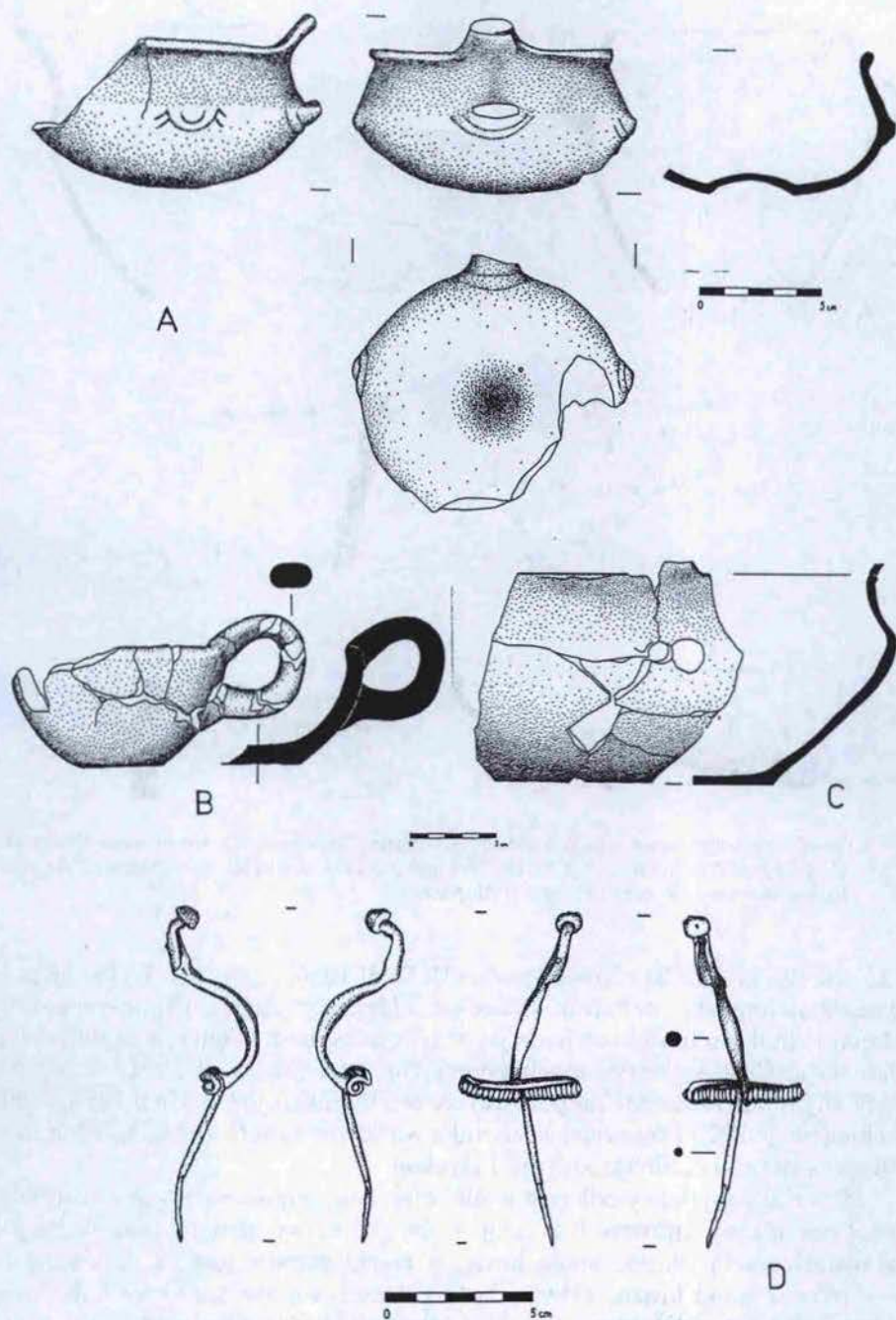
F-G. Obiekt 21 — grób. F — rzut jamy na poziomie odkrycia; G — rzut na poziomie odsłoniętych szkieletów (rys. A. Dwojak). Charakterystyka warstw: 1 — szarobrazowa, piaszczysto-ilasta próchnica z rozproszonymi węglami drzewnymi i grudkami polepy; 2 — rdzawy żwir z niewielką domieszką próchnicy

Stwierdzono szczątki kostne należące do trzech osobników (dwie osoby dorosłe, jeden osobnik młody) ułożone w porządku anatomicznym. Osoby dorosłe, tzn. jeden osobnik płci męskiej w wieku 30–35 lat, drugi — prawdopodobnie płci żeńskiej w wieku około 30 lat, leżały w pozycji skurczonej na boku. Pomiędzy nimi ułożony był na plecach osobnik młodszy nieokreślonej płci w wieku 14–18 lat. Wszystkie szkielety zwrócone były głowami w przybliżeniu ku południowi. Osoby dorosłe twarzami skierowane były do siebie. Na szczątkach zalegały dwa kamienie: jeden na nogach, a drugi na piersiach osobnika dorosłego. Ich obecność w grobie trudna jest do zinterpretowania. Mogły znaleźć się tam intencjonalnie w związku z obrzędkiem lub w sposób przypadkowy. Silnie rozłożony materiał kostny był niemal całkowicie rozdrobniony, co uniemożliwiało wykonanie pełnych pomiarów⁴. Ze względu na brak zabytków datujących (2 małe, niecharakterystyczne fragmenty naczyń), jedynym wyznacznikiem przynależności kulturowej i czasowej mogą być cechy obrzędku możliwe do rejestracji pomimo złego stanu zachowania obiektu. Podobne odkryte zostały w pobliskich Żernikach Wielkich, gm. Żórawina, stan. nr 4 i datowane są na okres wędrówek ludów (L. Zotz 1935; A. Błażejowski 1998, s. 120–122) oraz w Lubiążu⁵. Na cmentarzysku w Żernikach Wielkich część odkrytych obiektów stanowiły groby podwójne osobników odmiennej płci. Zdarzył się także pochówek wielokrotny, ze szczątkami 5 osób. Połowa tych obiektów zawierała materiał ruchomy. W grobach występowały także kamienie. Również w Lubiążu mamy do czynienia z pochówkiem wielokrotnym (podwójnym), bez wyposażenia. Z nekropolią żernicką łączy go sposób ułożenia zwłok oraz dekapitacja ze złożeniem głów w nogach.

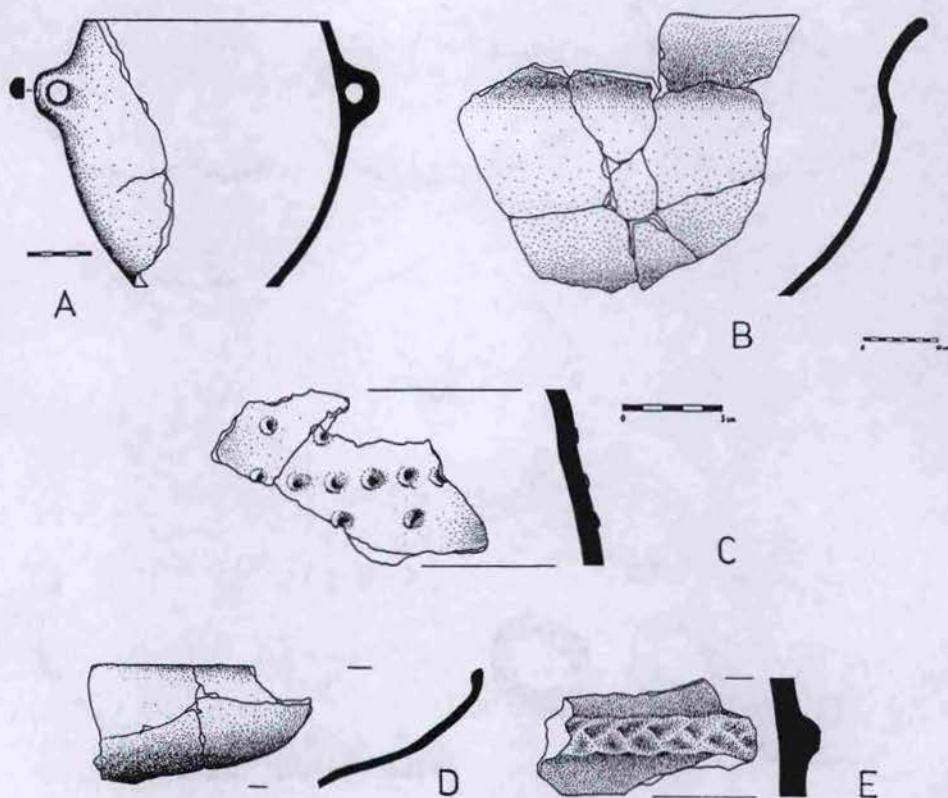
Materiał ruchomy na stanowisku nr 4 w Nowym Śleszowie wystąpił w 42 obiektach. Pozyskano 782 fragmenty ceramiki, 1 zabytek metalowy, 108 kości zwierzęcych, 12 krzemieni, 656 fragmentów polepy i 10 żużli. Ceramika zachowana była w większości przypadków w postaci niecharakterystycznych ułamków partii brzuścowych, o znacznym stopniu rozdrobnienia. Tylko niewielki procent skorup dawał się wykleić i pozwalał na rekonstrukcję większych partii naczyń (np. ryc. 3 B, C, ryc. 4 B). Wśród zabytków pozyskano tylko jeden przedmiot metalowy z obiektu nr 107, w postaci kompletnie zachowanej, brązowej zapinki (ryc. 3 D, fot. 6). Wobec występujących w literaturze niejasnych kryteriów wydzielenia poszczególnych typów zapinek (M. Gedl 1985; M. Gedl 1991, s. 75–76) nie sposób jednoznacznie przypisać tego zabytku do zdefiniowanych już grup. Omawiany okaz jest jednodzielny, z wewnętrzną cięciwą i żelazną osią oraz symetryczną sprężyną. Ogólne cechy pozwalają zaliczyć go do typu Certosa, znanego na terenach Polski ze znalezisk w Korczynie (M. Gedl 1985,

⁴ Raport z ekspertyzy antropologicznej dr Haliny Kołodziej z Zakładu Antropologii PAN we Wrocławiu.

⁵ Dwojak A., Ziółkowski W., 1998 „Sprawozdanie z ratowniczych badań archeologicznych na przebiegu wykopów pod kanalizacją sanitarną w ul. Willmanna i Wojska Polskiego w Lubiążu”, Wrocław. Maszynopis w archiwum Wojewódzkiego Oddziału Służby Ochrony Zabytków we Wrocławiu.



Ryc. 3. A — czarka-objekt 1; B — kubek-objekt 112; C — fragment naczynia z uchem-objekt 89; D — zapinka brązowa — obiekt 107 (rys. H. Bogucka)



Ryc. 4. A — fragment garnka z uchem—obiekt 1; B — górna partia naczynia wazowatego—obiekt 116; C — fragment brzuśca—obiekt 99; D — fragment czarki—obiekt 99; E — fragment brzuśca z listwą plastyczną—obiekt 101 (rys. H. Bogucka)

s. 25, 26, 39; ryc. 12.2) i Niedziejewie (M. Gedl 1985, s. 25, 26). Wytwory te są uważane za importy z południa. Obecność żelaznego trzpienia i długiej sprężyny, skłania jednak do umiejscowienia jej w grupie zapinek będących naśladownictwem typu Certosa nazywanych typem Wojszyce (M. Gedl 1991, s. 75, 76), datowanym na HaD, bądź na początki okresu lateńskiego (M. Gedl 1985, s. 26). W obiekcie nr 107, w tej samej co zapinka warstwie, zanotowano 3 niecharakterystyczne ułamki ceramiki kultury lużyckiej.

Materiał zabytkowy odkryty w 42 obiektach oraz w warstwie kulturowej, został przypisany kulturze lużyckiej. W tej grupie wyróżniono materiał z jednej warstwy z IV okresu epoki brązu, z pięciu warstw jest on datowany na IV-V okresu epoki brązu, z dwudziestu czterech warstw na okres halsztacki. Pozostałe warstwy datowane są ogólnie na epokę brązu. 76 obiektów nie wydawano z powodu braku materiału zabytkowego.

Ogółem wydzielono 118 relikwów osadnictwa. W liczbie tej znalazły się m.in. jamy z paleniskami, jamy posłupowe, piec do wypału ceramiki. Charakter odkrytych obiektów wskazuje, że związane były z osadą. Niezbyt liczny materiał zabytkowy uzyskany z 42 obiektów (35,6% ogólnej ich liczby), silnie rozdrobniony i mało charakterystyczny, pozwala na ogólne przypisanie funkcjonowania tejże osady w okresie kultury lużyckiej, ze wskazaniem na późny okres epoki brązu i okres halsztacki. Odosobnione na tym stanowisku znalezisko grobu szkieletowego, prawdopodobnie z okresu wędrówek ludów, nie pozwala wnioskować czy jest to część nieodkrytego cmentarzyska, czy też pojedynczy pochówek.

Warunki, w jakich zostały przeprowadzone badania w znacznym stopniu ograniczały możliwość pełnego rozpoznania zasięgu stanowiska. Niemożliwa była penetracja ani w kierunku północno-wschodnim, ani południowo-zachodnim. Z jednej strony ograniczenie stanowił zasięg inwestycji, z drugiej zaś istniejący nasyp drogi A-4. Należy przypuszczać, że obszar stanowiska znacznie wykracza poza zbadany rejon.

BIBLIOGRAFIA

Błażejowski A.

1998 *Obrządek pogrzebowy kultury przeworskiej na Śląsku*, Wrocław.

Gedl M.

1985 *Schylek kultury lużyckiej w południowozachodniej Polsce*, Warszawa-Kraków.

1991 *Die Hallstatt-Einflüsse auf den polnischen Gebieten in der Früheisenzeit*, Zeszyty Naukowe Uniwersytetu Jagiellońskiego, Prace Archeologiczne 48, Kraków.

Zotz L.

1935 *Die spätgermanische Kultur Schlesiens im Gräberfeld von Gross-Sürding*, tom 2, Leipzig.