

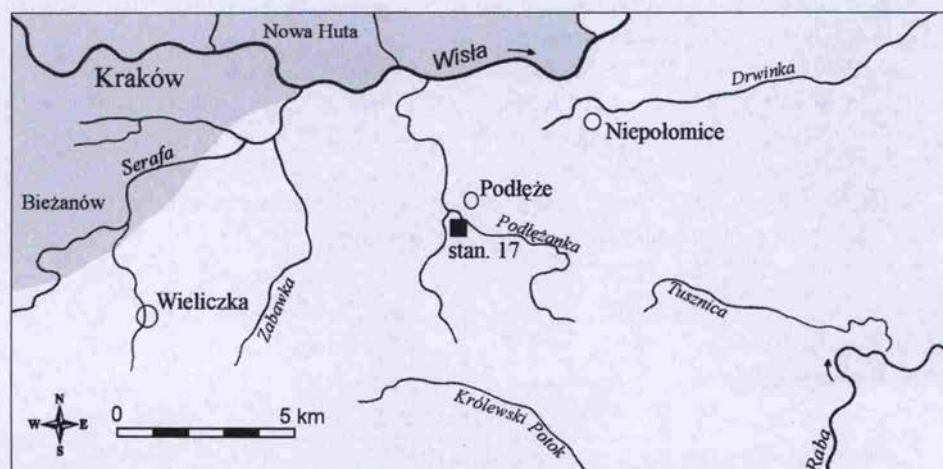
Trasa A4 (odcinek małopolski) – Route of A4 (Little Poland section)

Magdalena Dzięgielewska, Karol Dzięgielewski, Marek Nowak,
Roman Szczerba

Osada grupy wyciążsko-złotnickiej oraz osada ze środkowego okresu lateńskiego i wczesnego okresu wpływów rzymskich w Podłężu (stan. 17), pow. Wieliczka, w świetle badań w latach 2003-2004.

Położenie stanowiska

Stanowisko nr 17 w Podłężu położone jest na południowy wschód od Krakowa, na północnym obrzeżeniu Pogórza Wielickiego, około 2 km na południe od wiślanej równiny zalewowej, nad niewielką rzeką Podłężanką, prawobrzeżnym dopływem górnej Wisły (ryc. 1; 10). Jest to zachodnia część obszaru tzw. lessów wielicko-bocheńskich. Podłoże geologiczne wzgórz podłęskich stanowią utwory lessopodobne, występujące w postaci silnie zglinionych piasków i ilów. Stanowisko obejmuje swym zasięgiem dwa wzgórza o wysokości (od zachodu): 207,5 i 205,5 m n.p.m., przedzielone siodłowym obniżeniem. Od północy wzgórza oddzielone są współczesnym korytem rzeki i nisko położonym torfowiskiem, od południa zaś doliną, na której dnie zarejestrowano starorzecze Podłężanki i liczne kanały powodziowe tej rzeki.



Ryc. 1. Lokalizacja stanowiska 17 w Podłężu, pow. Wieliczka, w dolinie górnej Wisły, na północnym obrzeżeniu Pogórza Wielickiego.

Ryciny w tekście zaznaczone (*) obejmują ryciny, znajdujące się "pod opaską" przy końcu danego tomu, a oznaczone (**) - publikowane są w końcowej, kolorowej części tomu.

Osada neolityczna

W latach 2003-2004 prowadzono wykopaliska wyprzedzające budowę autostrady A4, na stan. 17 w Podłężu, gm. Niepołomice, pow. Wieliczka. Były one kontynuacją badań, przeprowadzonych na niewielką skalę w latach 2000-2001¹. Do końca 2004 r. wyeksplorowano ok. 1,7 ha powierzchni stanowiska (por. ryc. 2*: A), na której odsłonięto ślady intensywnego osadnictwa późnej fazy kręgu lendzielsko-polgarskiego, kultury mierzanowickiej, kultury łużyckiej z późnej epoki brązu i wczesnej epoki żelaza, kultury pomorskiej, kultury lateńskiej, kultury puchowskiej i przeworskiej z wczesnego okresu rzymskiego oraz ślady działalności ludzkiej w okresie nowożytnym (ryc. 2: B*).

Charakterystyka obiektów neolitycznych

Materiały neolityczne rejestrowano na większości przebadanej powierzchni stanowiska, jednak rozprzestrzenienie obiektów nieruchomych ograniczone jest do obszaru ok. 0,85 ha, z czego ok. 0,75 ha przypada na część zachodnią (ryc. 2*). Do tego horyzontu chronologicznego zaliczono przede wszystkim system rowów i palisad (ryc. 2: B*; 3*), okalających osadę późnej fazy kręgu lendzielsko-polgarskiego.

Główną oś systemu (obronnego?) tworzą dwa równoległe pasma nieciągłych rowów, usytuowane w połowie wysokości południowego stoku zachodniego wzniesienia. Układ rowów ma zarys lekko „falisty” (ryc. 2: B*; 3*), ściśle odwzorowujący ukształtowanie terenu. Od wschodu łagodnie skręcają w kierunku północnym, zanikając przy krawędzi wypełniska nowożytnego, naturalnego zbiornika wodnego (ob. 1025), związanego z niewielkim źródłem (ob. 1063). Na północ od ob. 1025, zapewne niszczącego część systemu rowów, nie odnotowano już ich dalszego ciągu, co może być efektem erozji – silniejszej na kulminacji wzniesienia. Od strony zachodniej rowy wychodzą poza zasięg przeznaczonego pod budowę autostrady terenu, zatem ich zasięg nie został rozpoznany. Północne pasmo rowów składa się w zasadzie z dwóch obiektów i fragmentu trzeciego (ob. 1827, 1584, 1727). Mają one długość ok. 20-26 m, szerokość średnio ok. 1,3 m, zaś głębokość dochodzi do ok. 50 cm. Południowe pasmo wyróżnia się bardziej segmentową budową. Na przebadanym obszarze możemy wyróżnić co najmniej 13 odcinków (ryc. 2: B*), których długości wahają się od 2 do 10 m, zaś średnia szerokość wynosi ok. 1,5 m.

System rowów uzupełniony jest na odcinku południowo-wschodnim o palisadę, być może dodatkowo flankującą wejście (?). Jamy postłupowe palisady odnotowano w odległości kilkudziesięciu centymetrów od zewnętrznego (południowego) pasma rowów, złożonego z obiektów 1750, 1361a-c (ryc. 2: B*).

¹ Badania w latach 2000-2001 prowadziła ekipa kierowana przez J. Rodzińską-Nowak, zaś w latach 2003-2004 przez M. Dziegielewską, K. Dziegielewskiego, R. Szczerbę (w części wschodniej) i W. Machowskiego (w części zachodniej stanowiska). Prace koordynuje i finansuje Krakowski Zespół do Badań Autostrad s.j., współtworzony przez Instytut Archeologii i Etnologii PAN, Muzeum Archeologiczne w Krakowie i Uniwersytet Jagielloński.

Oprócz opisanego układu rowów, na południowym stoku odsłonięto również pozostałość młodszego stratygraficznie rowka, o znacznie mniejszej szerokości i głębokości. Rowek (ob. 1470 i 1683) w zachodniej części przebiega równolegle do omówionego wcześniej „głównego” systemu rowów, jednak na wysokości pasma arów 280, skręca łagodnie na południowywschód, przecina rów nr 1827 i następnie biegnie przez ok. 10 m po osi W-E. Na arze 280/170 odnotowano ponadto spągową partię (zachowaną do kilku cm miąższości) niewielkiego rowka (ob. 1666), biegnącego po osi SWW-NEE. Stratygraficznie jest on starszy od ob. 1683.

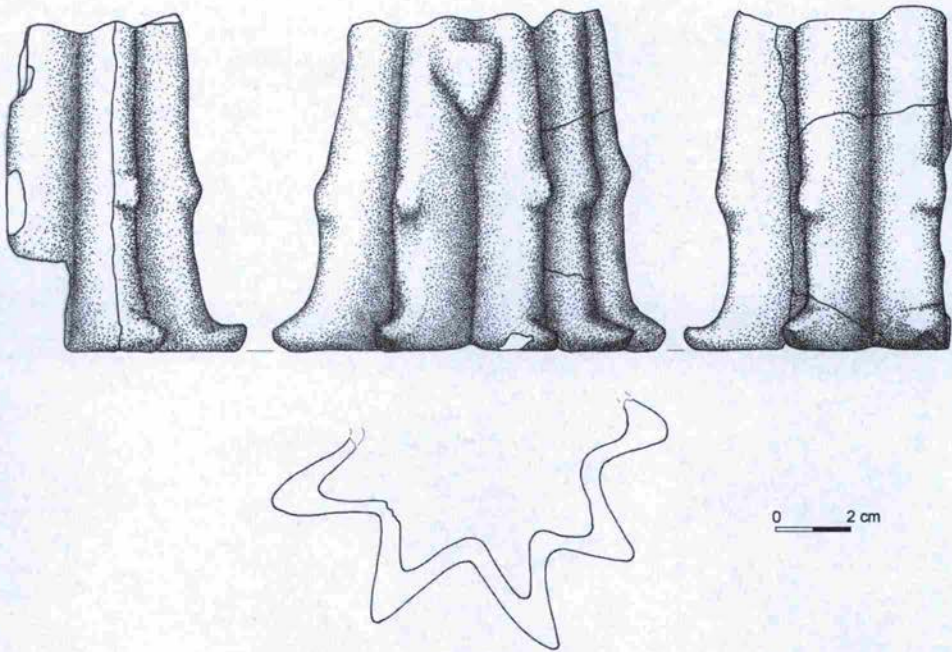
Pojedynczy rów (ob. 1220), jednak o nieco innych parametrach (znacznie mniejszej szerokości i głębokości), odnotowano natomiast na zachodnim stoku wzgórza. Usytuowanie i orientacja tego obiektu stawia pod znakiem zapytania jego przynależność do pozostałej części założeń (ryc. 2: B*).

Nie związane bezpośrednio z systemem rowów obiekty neolityczne z tej części stanowiska (jamy gospodarcze, zasobowe, postłupowe), nie są zbyt liczne (ok. 20 obiektów), co pozostaje w kontraście z rozmachem opisanej struktury. Być może jednak na taki stan rzeczy znacząco wpłynęły czynniki postdepozycyjne, takie jak erozja kulminacji wzniesienia czy wielokrotne późniejsze zasiedlenie stanowiska. Za taką interpretacją przemawia fakt występowania dość dużej ilości neolitycznych materiałów ceramicznych i krzemienych w warstwach kulturowych datowanych na okres halszacki i lateński.

We wschodniej części stanowiska (ryc. 2: A*) tylko nieliczne obiekty można łączyć z neolitycznym epizodem osadnictwa, jednak względnie duża ilość materiałów ceramicznych i krzemienych, zalegających w warstwie kulturowej, pozwala włączyć również ją w obręb osady neolitycznej. Ta część znajdowała się jednak już poza systemem rowów. Na obecnym etapie badań trudno rozstrzygnąć czy chodzi o dwie zasiedlone równocześnie partie osady (zróznicowane funkcjonalnie?), czy o różne fazy osadnicze. Na baczniejszą uwagę zasługuje skupisko obiektów o gospodarczym charakterze, koncentrujące się na arach 380/160-170 (ryc. 8**). W jego skład wchodzi co najmniej 4 jamy o zbliżonych wymiarach (ponad 2 m średnicy), w których wypełniskach odsłonięto destrukty konstrukcji z przepalanej gliny (być może kopulek?), które mogą sugerować zastosowanie tych jam w czynnościach gospodarczych wymagających użycia ognia (ryc. 9**). Koncentracja właśnie tego typu obiektów poza obrębem rowów mogłaby ewentualnie wspierać tezę o funkcjonalnym zróznicowaniu wschodniej i zachodniej części osady. Ugruntowanie tej tezy możliwe będzie jednak dopiero po całościowym opracowaniu materiałów.

Materiał zabytkowy

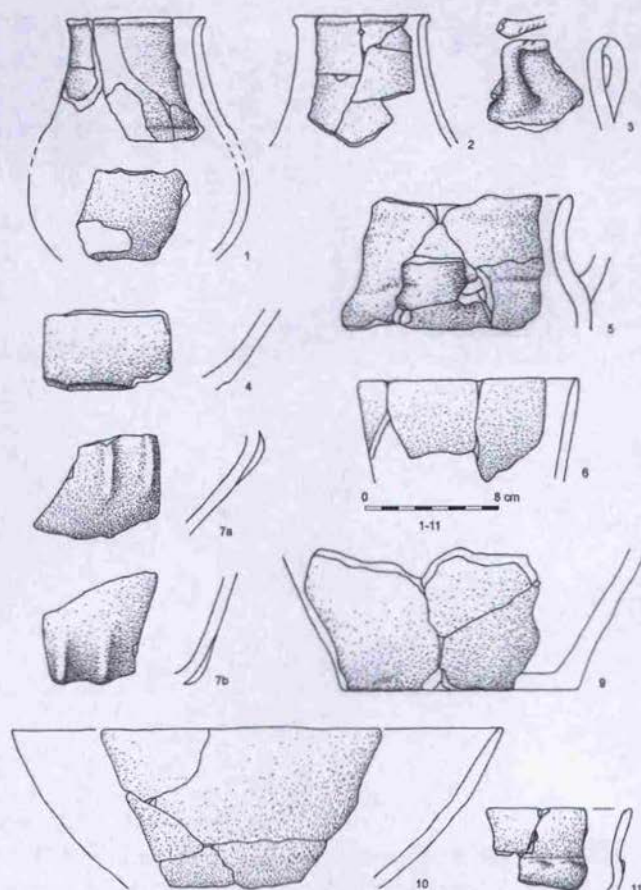
Materiał ceramiczny zostanie poniżej zaprezentowany głównie na przykładzie największego z przebadanych rowów, obiektu 1827 oraz kilku innych, wybranych obiektów z części zachodniej stanowiska.



Ryc. 5. Podłęże, stan. 17. Nóżka naczynia antropomorficznego z ob. 1827.
Rys. K. Szewczyk.

W omawianym zbiorze zwracają uwagę przede wszystkim niewielkie, cienkościennie amforki z uskokiem na przejściu między brzuścem a szyjką (ryc. 6: 1, 2; 7: 8, 10). Powyżej uskoku, szyjki zwężały się dość silnie ku górze; w stosunku do wysokości brzuśca są one relatywnie wysokie, zaś wylew jest lekko rozchylony na zewnątrz. Nielicznie zachowały się górne partie naczyń o podobnym profilu, jednak wyposażone w ucha: wałeczkowate (ryc. 6: 3) i taśmowate (ryc. 6: 5), które umieszczone były tuż pod krawędzią wylewu naczynia. To pierwsze mogło pochodzić z naczynia w typie tzw. mlecznika. Występowanie uszek pod wylewem, typowe dla tej formy naczynia, jest zresztą w omawianym materiale liczniejsze. Dość często występują fragmenty pustych nóżek mis/pucharów (ryc. 7: 4-7). W wielu przypadkach odznaczają się one obecnością charakterystycznego, plastycznego zgrubienia (listewki) przy samej podstawie (ryc. 7: 7). Jedna z nich wzbogacona jest o plastyczny trójkąt (ryc. 7: 9). Nóżki charakteryzują się stożkowym przekrojem, brak im jednak wyraźnego profilowania.

W skład inwentarza wchodziły również głębokie misy (ryc. 6: 10), o lekko kulistym profilu; nie można jednak mieć pewności czy ich fragmenty pochodzą rzeczywiście z mis, czy też z górnych części pucharów na pustej nóżce. Niekiedy przejście czaszy w pustą nóżkę podkreślał uskoki (ryc. 6: 4). Obecność naczyń grubościennych poświadczają m.in. pionowo przekłute ucha rożkowate (ryc. 7: 1, 2), które zwykle



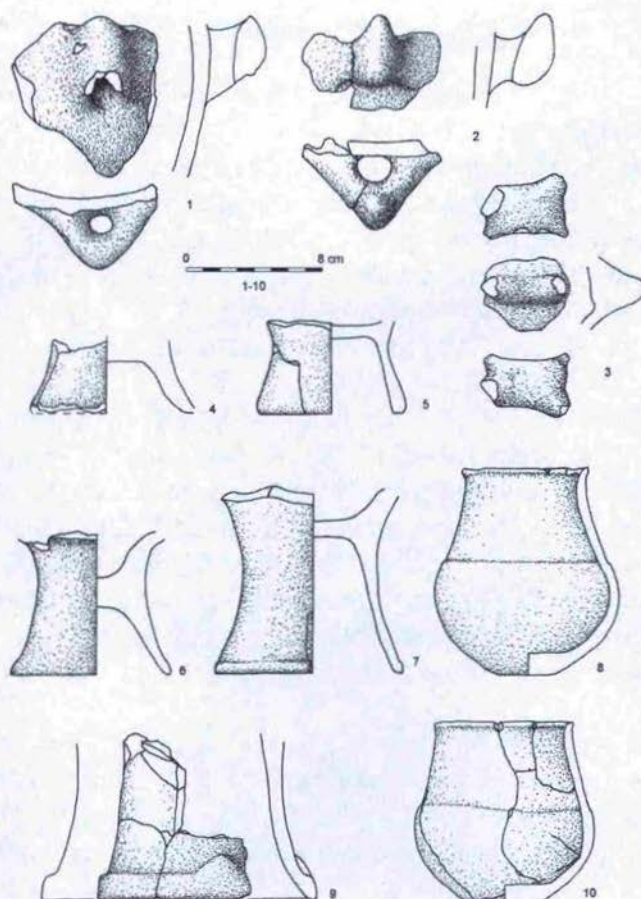
Ryc. 6. Podlęże, stan. 17.
Wybór ceramiki grupy
wyciążsko-złotnickiej
z ob. 1827.
Rys. K. Szewczyk.

osadzano na największych wydętosciach brzuśców dużych amfor „lendzielskich”.

Ornamentyka naczyń jest bardzo uboga, z reguły ograniczająca się do elementów plastycznych (płaskie koliste i półkuliste guzy na brzuścach). To również typowy element lendzielski. Trudny do ustawienia jest niewielki fragment brzuśca, na którym znajdują się dwa, równoległe do siebie, żeberka plastyczne (ryc. 6: 7a, 7b). Ponadto zidentyfikowano kilka zoomorficznych uchwytów pokrywek (ryc. 7: 3).

Wśród ceramiki neolitycznej z Podlęża występują dwie podstawowe grupy technologiczne (wyróżnione wstępnie na podstawie oglądu makrospokowego). Pierwsza jest bardziej zbliżona do potocznie uznanego modelu „ceramiki neolitycznej”. Powierzchnie naczyń są miękkie i gładkie. Jako domieszkę schudzającą stosowano tłuczone skorupy, przeważnie o drobno- i średnioziarnistej granulometrii. Tej domieszce towarzyszy w większości przypadków (ok. 70-80%) niewielka ilość drobnoziarnistego piasku (domieszka intencjonalna, czy tylko naturalny składnik surowca?). Druga grupa technologiczna charakteryzuje się twardszą, równą i lekko chropowatą powierzchnią. Jako domieszkę stosowano, obok niewielkiej z reguły

Ryc. 7. Podłęże, stan. 17.
Wybór ceramiki grupy
wyciążsko-złotnickiej
z obiektów: 1827 (1-5),
1688 (6, 7), 1510 (8),
1790 (9), 1266 (10).
Rys. K. Szewczyk.



ilości drobnoziarnistych tłuczonych skorup, większą ilość domieszki mineralnej, drobno- i średnioziarnistej, zarówno piasku jak i tłuczni kamiennego. Obie grupy technologiczne charakteryzują się najczęściej powierzchniami o barwie jasnobrunatnej, przy czym w przypadku tej drugiej wydają się one być nieco ciemniejsze. Rdzeń skorup jest najczęściej ciemny, szaro-czarny, w przypadku obydwu grup technologicznych, natomiast zewnętrzne, cienki warstewki są z reguły jaśniejsze. Zdecydowaną większość pozyskanych skorup obydwu grup technologicznych zaliczyć wypada, ze względu na grubość, do ceramiki średniościennej.

Generalne cechy omawianych materiałów wskazują na ich przynależność do tzw. cyklu lendzielsko-polgarskiego (puchary na pustych nóżkach, małe, cienkościenne amfory, średnio- i grubościenne, amfory z uszkami różkowatymi na największej wydętości brzuśca, guzy plastyczne, najczęściej płaskie, „szamotowa” i „szamotowo-mineralna” technologia). Specyficzne cechy materiału ceramicznego wykazują bardzo wysoki stopień podobieństwa do tzw. grupy wyciążsko-złotnickiej

(J. Kamińska, J. K. Kozłowski 1990: 79-85), funkcjonującej w najpóźniejszym okresie rozwoju cyklu lendzielsko-polgarskiego w zachodniej Małopolsce, który odpowiada fazie Lengyel IV.

W pierwszym rzędzie do cech tych należy zaliczyć ogólny pokrój niewielkich amforek, posiadających niekiedy uszka pod krawędzią. Tego rodzaju naczynia mają pokrój „mlecznikowaty”, choć zapewne nie można określić ich mianem typowych mleczników. Naczynia o dokładnie takich cechach znajdujemy na osadach w Złotnikach (A. Dzieduszycka-Machnikowa 1966: ryc. 5: d; 6: a, f), Wyciążu (J. K. Kozłowski 1968: ryc. 13; tabl. IX: 2), Pleszowie (A. Kulczycka-Leciejewiczowa 1969: tabl. XXXIX: 4), Krzesławicach 41 (M. Kaczanowska 1988: tabl. I: 26, 27), Targowisku 16 (P. Włodarczak 2004a: ryc. 12) oraz na cmentarzysku w Wyciążu (J. K. Kozłowski 1971: tabl. VI: 1, 2, 5) i w Igołomi (J. K. Kozłowski 1971: ryc. 2).

Jak wspomniano, fragmenty, które należy identyfikować ze stożkowatymi misami, o lekko zaokrąglonych do wnętrza ściankach (ryc. 6: 10), mogą być równie dobrze ułamkami pucharów na pustych nóżkach. Warto jednak zauważyć, iż misy o takim profilu znane są ze Złotnik (A. Dzieduszycka-Machnikowa 1966: ryc. 6: h) i Wyciąża (J. K. Kozłowski 1968: tabl. IX: 12; 1971: tabl. VII: 1; VIII: 6). Miniaturowe naczynie misowate/wazowate (ryc. 6: 11), z szyjką rozchyloną lejkowato, oddzieloną od brzośca uskokiem, podkreślonym jeszcze parą plastycznych guzków, nie ma dobrych analogii, choć zbliżone formy można dostrzec w Wyciążu (J. K. Kozłowski 1968: tabl. XII: 12; XIII: 7).

W zespole z Podłęża występują dość licznie pucharki na pustych nóżkach o stożkowatym profilu, ze zgrubieniem u podstawy (ryc. 7: 4, 5, 7, 9), czasem też z obniżonym dnem (ryc. 7: 6, 7). Takie cechy znamy ze Złotnik (A. Dzieduszycka-Machnikowa 1966: ryc. 6: b, c), Pleszowa (A. Kulczycka-Leciejewiczowa 1969: tabl. XXXIX: 10, 13, 14) oraz z cmentarzyska w Wyciążu (J. K. Kozłowski 1971: ryc. 4; tabl. II: 2; IX: 4). Kilka naczyń, ze Złotnik (A. Dzieduszycka-Machnikowa 1966: ryc. 6: b), Wyciąża (J. K. Kozłowski 1971: ryc. 4) i jaskini Ciemnej – Oborzysko Wielkie (E. Rook 1980: tabl. IX: 8) przedstawia bardzo dokładne analogie do fragmentu dolnej części czaszy pucharu, z uskokiem podkreślającym przejście pomiędzy pucharem a pustą nóżką (ryc. 6: 4). Trójkątne rozszerzenie plastycznego zgrubienia u podstawy pustej nóżki (ryc. 7: 9) znajduje z kolei analogie w Pleszowie (A. Kulczycka-Leciejewiczowa 1969: tabl. XXXIX: 12).

Podobnie jak i w naszym materiale, na ceramice z innych stanowisk grupy wyciążsko-złotnickiej prawie w ogóle nie spotykamy ornamentów innych niż guzy plastyczne. Nie jest to jednak cecha wyłącznie tej grupy, ale spotykana w większości ugrupowań późniejszych (eneolitycznych) faz rozwojowych kompleksu lendzielsko-polgarskiego.

Wstępna analiza zabytków krzemienych wskazuje, że reprezentowane są wśród nich wszystkie etapy procesu technologicznego, od rdzeni zaczątkowych, poprzez rdzenie szczątkowe, półsurowiec (głównie wiórowy), kończąc na narzędziach, takich

jak drapacze, rylce, wiertniki czy wióry retuszowane. Warto zwrócić uwagę na pewne ogólne cechy przemysłów krzemienych z Podłęża, Złotnik, Wyciąża czy Pleszowa. Przede wszystkim chodzi o obecność ewidentnych śladów obróbki surowca krzemienego na stanowisku; dotyczy to Złotnik (A. Dzieduszycka-Machnikowa 1966: 28) i jamy 84 w Pleszowie (A. Kulczycka-Leciejewiczowa 1969: 111; J. K. Kozłowski 1969: 147). Narzędzia krzemienne, znane z Wyciąża (drapacze, rylce, wiórowce, zgrzebło – J. K. Kozłowski 1968: 80) są generalnie takie same jak w Podłężu.

Naczynie antropomorficzne z ob. 1827²

W 2004 r., w wypełniku wspomnianego już ob. 1827 (najdłuższego rowu głównego systemu „umocnień”), natrafiono na fragmenty bardzo interesującego naczynia glinianego – prawdopodobnie puchara na pustej nóżce, którego dolna część (nóżka) została uformowana w kształcie ustawionych antytetycznie nóg postaci ludzkich. Z naczynia zachowała się jedynie większa część owej pustej nóżki (ryc. 4**; 5), której wysokość wynosi 9,2 cm, co prawdopodobnie odpowiada pierwotnej wysokości dolnej partii naczynia. W przekroju poprzecznym pokrój nóżki naczynia jest lekko stożkowaty, największa zachowana szerokość u podstawy wynosi 10,7 cm, zaś w części górnej 6, 9 cm. Ścianki wymodelowane zostały w formie ludzkich nóg, zbliżonych do siebie pod względem ogólnego kształtu i rozmiarów, z wyraźnymi zgrubieniami, przedstawiającymi kolana. Nóżki te zakończone są u podstawy wysuniętymi na zewnątrz, zwężającymi się i lekko wywiniętymi ku górze wypustkami, zapewne obrazującymi stopy, lub też – ze względu na ich spiczaste zakończenia – obuwie. W przekroju poziomym nadają one podstawie nóżki zarys „gwiazdzisty”. Pomiedzy dwiema nóżkami, w górnej partii, widoczny jest plastycznie wymodelowany trójkąt. Najprawdopodobniej można go uznać za wyobrażenie trójkąta łonowego. Z tego powodu przypuszczamy, iż w zamiśle twórcy naczynia leżało przedstawienie nóg postaci ludzkich, a nie jedynie wykorzystanie powielonego motywu ludzkiej nogi. Wychodząc z tego założenia, sugerujemy, iż pierwotnie na całym obwodzie nóżki naczynia musiały być przedstawione cztery, antytetycznie ustawione postacie ludzkie. Jeśli taka interpretacja jest poprawna, to zastanawiający wydaje się brak zaznaczonych cech płciowych u pozostałych dwóch zachowanych „postaci” (ryc. 4**; 5).

Warto dodać, iż opisywany zabytek został wykonany w technologii charakterystycznej dla fragmentów naczyń znalezionych w ob. 1827, jak również w neolitycznych obiektach zlokalizowanych w jego sąsiedztwie. Cechuje się ona domieszką schudzącą w postaci drobno- i średnioziarnistego tłucznia ceramicznego oraz

² Wyczerpujący opis zabytku, jego kontekstu archeologicznego, a także obszerne rozważania na temat domniemanej funkcji nawiązań kulturowych i kulturowego kontekstu naczynia z Podłęża zawarto w artykule: M. Nowak, K. Dzięgielewski, R. Szczerba, Antropomorficzna nóżka naczynia glinianego z osady grupy wyciąsko-złotnickiej w Podłężu, stan. 17, *Via Archaeologica*, Kraków 2005/2006 [w druku].

niewielkiej ilości drobnoziarnistego tłucznia mineralnego. Grubość ścianek jest zróżnicowana, waha się od 0,5 cm u podstawy, do 0,6 – 0,9 cm w górnej partii.

Plastyka figuralna, zarówno antropo- jak i zoomorficzna, jest typowa dla neolitu i eneolitu europejskiego. Rozwijające się w dorzeczu środkowego Dunaju, ugrupowania lendzielskie i nadcisańskie (polgarskie) odznaczają się jej obfitością (E. Bánffy 1991: 196, 189; N. Kalicz 1998a: 202-204; 1998b: 65-71; I. Zalai-Gaál 1998; 2002). Dotyczy to jednak tylko neolitycznego etapu rozwoju tych jednostek, a więc etapu charakteryzowanego m. in. przez obecność ceramiki zdobionej ornamentyką malowaną. Zatem chodzi tu o kulturę lendzielską w fazach pre-, proto-Lengyel, I i II, jak również o kultury Theiss i Herpály-Csőszhalom. Obfitość plastyki figuralnej nie dotyczy jednak grup tzw. kręgu lendzielsko-polgarskiego, zasiedlających w młodszych fazach obszary na północ od pasma Karpat, Sudetów i Rudaw. W porównaniu z wcześniejszymi etapami rozwojowymi kultury lendzielskiej i kompleksu nadcisańskiego, z obszarów tych znamy relatywnie małą ilość interesujących nas znalezisk (W. Fabisiak, P. Cholewa 2002; M. Godłowska 1978; M. Kaczanowska, J. K. Kozłowski 2002; J. Karaś 1987: 34-55; A. Rachwaniec 1976). Należy podkreślić, iż te nieliczne przykłady plastyki figuralnej ograniczone są tu zasadniczo do etapu „malowanego”.

Okres rozkwitu sztuki figuralnej na obszarach Kotliny Karpackiej kończy się wraz z tradycyjnie ujmowanym początkiem eneolitu (E. Bánffy 1991: 189; 1997: 47; N. Kalicz 1998a: 204; 1998b: 111-2), czyli ok. 4500/4400 BC (N. Kalicz 2002). Od tego momentu ta forma ekspresji estetycznej lub ideologicznej zdaje się tracić na popularności. Oczywiście nie zanika całkowicie. Dla przykładu, wciąż występują – co prawda nieliczne – idole antropomorficzne (O. Höckmann 1991; E. Ruttkay 1999; A. Wiśniewski 1991; I. Zalai-Gaál 2002: 187) i plastyka zoomorficzna (V. Rudolf et al. 1997); liczne są w kulturze Bodrogkeresztúr pokrywki „zwierzęcokształtne”; występuje ozdobne modelowanie naczyń w grupie Hunyadihalom (N. Kalicz 1998a: 204). Plastyka odradza się zresztą, do pewnego stopnia, w późnym eneolicie, w horyzoncie badeńskim (E. Bánffy 1991: 190; N. Kalicz 1998a: 204).

Jak wynika z powyższych słów, znalezisko z Podłęża, ze względu na jego kontekst chronologiczny, jest w gruncie rzeczy nietypowe. Obiekt tego rodzaju, odkryty w lendzielsko-polgarskim zespole „malowanym” nie wywołałby większego zdziwienia, i to po obu stronach Karpat. Obecnie nie ma jednak podstaw do wyodrębnienia jakiegokolwiek wcześniejszego horyzontu neolitycznego na osadzie w Podłężu. Okazuje się jednak, iż omawiane znalezisko jest nietypowe nie tylko ze względów chronologicznych, bowiem nie udało się odnaleźć dla niego literalnych analogii, zarówno na ziemiach polskich jak i w dorzeczu środkowego Dunaju.

Oczywiście na ziemiach polskich obecna jest, jak to już zostało zauważone, pewna ilość zabytków zaliczanych do szeroko rozumianej plastyki, tak antropo- jak i zoomorficznej. Są one znane głównie z Małopolski zachodniej i związane z grupami samborzecko-opatowską i pleszowską. Są to pozostałości plastyki zoomorficznej (M. Kaczanowska, J. K. Kozłowski 2002; J. Żurowski 1930: 10; 1933: 146) i główki

z ludzkimi rysami twarzy (A. Rachwaniec 1976). Nie ma jednak żadnych motywów, które przypominałyby nóżkę z Podłęża. Dotyczy to także obficie występujących mis na pustych nóżkach, tzn. brak nawet oznak tendencji do nadawania im jakichkolwiek kształtów antropomorficznych.

Co do innych enklaw lendzielskich na ziemiach polskich, to jedyną analogią odnośnie samej tylko idei antropomorficznego ukształtowania nóżki naczynia, jest misa na podstawie składającej się z 4 nóżek z Zarzycy (O. Prus 1990: 95 ryc. 5: f), którą, podobnie jak i całą osadę, wiązać można z okresem odpowiadającym fazie Lengyel III.

Przenosząc się na terytoria środkowodunajskie niestety również nie znajdujemy w jednostkach lendzielskich i polgarskich dokładnych analogii do zabytku z Podłęża, nawet wśród wcześniejszych znalezisk, z okresu rozkwitu sztuki figuralnej w tym kręgu. Warto jednak, naszym zdaniem, zwrócić uwagę na zespół ze stanowiska Tiszalúc (P. Patay 1987), związany z grupą Hunyadihalom, a więc najpóźniejszym horyzontem rozwojowym w kręgu nadcisańskim. Znajdujemy tam pewne analogie do sposobu modelowania ozdobnych fragmentów naczyń glinianych (ostre, spiczaste, wywinięte ku górze zakończenia, m. in. pustych nóżek; obficie używane guzki plastyczne, akcentujące – być może – kolana; karbowanie krawędzi – P. Patay 1987: 98, 104, 107). Mogłoby to przemawiać za funkcjonowaniem podobnych wzorców w zakresie antropomorfizującego zdobienia naczyń pod koniec rozwoju kręgu lendzielsko-polgarskiego na obszarach nadcisańskich i w zachodniej Małopolsce.

W badaniach nad „sztuką” neolityczną zdecydowanie najczęściej przywoływanym aspektem jest płodność, seksualność, przekazywanie życia (O. Höckmann 2000/2001; N. Kalicz 1998a: 200; 1998b: 10, 71). Wynika to z bezspornego faktu, iż większość figurek antropomorficznych to wyobrażenia kobiece (idole), zarówno realistyczne, jak również mocno stylizowane (N. Kalicz 1998a: 200). Również większość naczyń figuralnych miała, jak się wydaje, kształty kobiece (N. Kalicz 1998a: 200). Teoretycznie i analizowany zabytek można zakwalifikować do tego nurtu interpretacyjnego, bazując na ewidentnym wyobrażeniu wzgórka łonowego pomiędzy dwiema nogami; bądź co bądź jest to element wiązany z kobiecością, płciowością, seksualnością. Wzmocnieniem tej tezy są opinie, oparte o analizy kontekstowe, wskazujące, iż naczynia antropomorficzne pełniły taką samą, symbolizującą funkcję, co idole (E. Bánffy 1991: 234; J. Chapman 2000: 79)³.

Osada w Podłężu na tle lendzielsko-polgarskiego środowiska kulturowego

Zachowany fragmentarycznie system rowów i palisady (ryc. 2: B*; 3**) zasługuje na szczególną uwagę z tego względu, że struktury tego rodzaju zostały zidentyfikowane na ziemiach polskich zaledwie na kilkunastu stanowiskach, związanych z szeroko pojętym tzw. kręgiem lendzielsko-polgarskim. Struktury takie są jednak bardzo typowe dla globalnie ujmowanych jednostek kulturowych tego kręgu

³ Szersze uwagi na temat interpretacji naczynia antropomorficznego: por. przyp. 2.

(J. Pavúk 1998: 326; J. Petrasch 1990; G. Trnka 1991; V. Podborský et al. 1999). Chodzi tu o dwie ich kategorie: tzw. rondle, czyli koliste, często zwielokrotnione układy fos i palisad oraz o otoczone w całości lub częściowo fosami i/lub palisadami osady. Wśród osad obronnych możemy znaleźć analogie do układu składającego się z podwójnych rowów, np. na osadzie w Künzig-Unternberg (J. Petrasch 1990: 560). Brak jednak literalnych analogii do układu rowów z zewnętrzną palisadą.

Zdecydowana większość omawianych struktur datowana jest na wcześniejszy okres funkcjonowania kręgu lendzielsko-polgarskiego (N. H. Andersen 1997: 278-9, ryc. 289; J. Petrasch 1991: 517-8): rondle na etap protolendzielski i I fazę kultury lendzielskiej (J. Pavúk 1998: 326), osady obronne na II fazę tej kultury (Ch. Neugebauer-Maresch 1995: 88-90; J. Pavúk 1998: 326; V. Podborský 1993: 125, 128). Materiały ceramiczne wskazują na zdecydowanie późniejszą pozycję chronologiczną osady w Podłężu, odpowiadającą kulturze Bodrogkeresztúr (1 połowa IV tys. BC). Obiekt w Podłężu jest zatem, w sensie chronologicznym, jednym z najpóźniejszych w całym kręgu. Nie jest to bynajmniej jedyny obiekt tego typu o tak późnej chronologii. Znane są także nieliczne, „obronne” osady późniejsze od fazy Lengyel II (A. Kállay 1990: 128-9; N. H. Andersen 1997: 347, 371), przy czym występują one najczęściej w obrębie wschodniego, nadcisańskiego odgałęzienia kręgu lendzielsko-polgarskiego (V. Podborský et al. 1999: 18). Do późniejszych chronologicznie struktur „obronnych” należą: niewielka osada w Tiszalúc, związana najprawdopodobniej z kulturą Hunyadihalom (P. Patay 1987; 1990) czy niezwykle interesujące niewielkie, koncentryczne założenie (Ringanlage) w miejscowości Füzesabony (A. Kállay 1990).

Dość interesująco przedstawiają się w tym kontekście także znaleziska z ziem polskich. Jak wspomniano, struktury „obronne” zostały na tym obszarze, jak dotąd, zidentyfikowane tylko na kilkunastu stanowiskach. Są to osady w: Oslonkach (R. Grygiel, P. Bogucki 1997), Zarzycy (O. Prus 1990; O. Prus, W. Wojciechowski 1990: 256-260), Tyńcu Małym (E. Noworyta 1986; O. Prus, W. Wojciechowski 1990: 255-256), Bronocicach (J. Kruk, S. Milisauskas 1985: 24, 41-51; S. Milisauskas, J. Kruk 1990) i Sandomierzu-Wzgórze Zawichojskie (H. Kowalewska-Marszałek 1990). Zapewne dodać do tego spisu należy takie struktury w Złotej (Z. Podkowińska 1953: 3-5), Strzyżowie (S. Nosek 1955a: 130, 134; Z. Podkowińska 1960), Zakrzowcu (A. Czekał-Zastawny et al. 2003: 287; P. Jarosz 2004: 248-251) i Targowisku 12-15 (L. Czerniak et al. 2005) oraz kilka dalszych, mniej jasnych chronologicznie i kulturowo. Lendzielsko-polgarskie struktury „obronne” obecne są na ziemiach w dorzeczu Wisły i Odry zasadniczo właśnie w okresie późniejszym, niż okres ich rozkwitu na obszarach leżących na południe od Karpat i Sudetów. Tylko obiekty w Zakrzowcu i Targowisku mogą być kojarzone z grupą pleszowską lub kulturą malicką (a więc fazą Lengyel II). Wszystkie pozostałe obiekty wiązane są z okresami późniejszymi niż II faza kultury lendzielskiej i etapy jej odpowiadające w innych ugrupowaniach CL-P. Oslonki, Zarzycę, Sandomierz-Wzgórze Zawichojskie, a zapewne także Złotą i Strzyżów, należy umiejscowić w obrębie 2 połowy IV tys. BC (Lengyel III). Natomiast obiekty z Tyńca

Małego, a zwłaszcza z Bronocic są czasowo najbliższe strukturze z Podłęża (Lengyel IV). Tak więc, przy aktualnym stanie rozpoznania, zaryzykować można hipotezę, iż obecność lendzielsko-polgarskich układów „obronnych” na ziemiach polskich była liczbowo dość skromna oraz – co nas bardziej interesuje – czasowo opóźniona. Były one tutaj wznoszone i użytkowane w czasie, kiedy na południe od Karpat i Sudetów ta forma struktur architektonicznych zdecydowanie straciła na znaczeniu.

W kwestii określenia funkcji opisywanego układu należy na tym etapie analizy i opracowania zachować ostrożność. Warto jedynie nadmienić, że w literaturze odnoszącej się do tego typu struktur przewijają się interpretacje militarne, gospodarcze, kultowe, sepulkralne, ideologiczne czy społeczne. Materiał dowodowy nie przemawia jednak szczególnie za którąś z nich, a rozbieżności w interpretacjach tych samych nawet obiektów są znaczne⁴.

Zakończenie

Pomimo bardzo wstępnego i niepełnego stanu analiz pozostałości neolitycznych ze stanowiska 17 w Podłężu, można z dość dużą dozą pewności wysunąć przypuszczenie, iż pełne ich opracowanie w bardzo wydatny sposób powiększy naszą znajomość najpóźniejszego etapu rozwojowego kręgu lendzielsko-polgarskiego w zachodniej Małopolsce. Już w tej chwili jesteśmy uprawnieni do stwierdzenia, że stanowisko to należy do horyzontu bardzo silnych oddziaływań ze strefy nadcisańskiej, związanych głównie z ośrodkiem bodrogkereszturskim. Oddziaływania te szczególnie mocno zaznaczają się w rejonie podkrakowskim, co znalazło wyraz w wyodrębnieniu, niewielkiej terytorialnie, tzw. grupy wyciążsko-złotnickiej. Zdecydowana większość dotychczas znanych stanowisk tej grupy zlokalizowana jest na lewobrzeżnej terasie Wisły (Złotniki – A. Dzieduszycka-Machnikowa 1966; Kraków – Nowa Huta Wyciąże, osada i cmentarzysko – J. K. Kozłowski 1968; 1971; Kraków – Nowa Huta – Pleszów – A. Kulczycka-Leciejewiczowa 1969: 107-11; M. Godłowska 1976: 54; Kraków-Nowa Huta – Mogiła 53/55 i 62 – M. Godłowska 1976: 30-1; Kraków - Nowa Huta – Bieńczyce 12 – M. Godłowska 1976: 44; Igołomia – L. Gajewski 1959; S. Nosek 1955b: 31. Mamy także stanowiska po północnej stronie Wisły nieco oddalone na północ od wspomnianej terasy (Karków – Nowa Huta-Krzyszlawice 41 – M. Kaczanowska 1988: 62; Witkowice (?) – J. Rydlewski, P. Valde-Nowak 1980: 106, 108; Goszyce – T. Reyman 1936; jaskinie Jury Krakowsko-Częstochowskiej: Ciemna-Oborzysko Wielkie, Oborzysko Małe, Górna w Ogrojcu, Wierchowska Górna, Mamutowa, Bezimien-na, nad Dziurawcem, Główna w Okopach, Główna w Kopcowej Górze – E. Rook 1980: 23-6). Natomiast, ze względu na nieliczne znaleziska z prawobrzeża (Bodzianów – B. Szybowicz 1978; Moszczenica – A. Kulczycka-Leciejewiczowa 1979: 126),

⁴ Szersze uwagi na temat kulturowo-chronologicznego kontekstu układu rowów i palisady z Podłęża, por.: M. Nowak, K. Dziegielewska, R. Szczurba, *Antropomorficzna nóżka naczynia glinianego z osady grupy wyciążsko-złotnickiej w Podłężu, stan. 17*, *Via Archaeologica*, Kraków 2005/2006 [w druku].

strefę tę można było dotąd traktować jako peryferyczną w stosunku do centralnego (?) osadnictwa na lewobrzeżnej terasie wiślanej. Materiały z Podłęża świadczą jednak dobitnie o stabilnym zasiedleniu przez ludność omawianej jednostki także i urodzajnych obszarów na prawobrzeżu Wisły. Za tym samym zresztą przemawiają odkrycia materiałów wyciążsko-złotnickich dokonane na tym obszarze, w trakcie badań ratowniczych pod budowę autostrady A4, w Targowisku 16 (P. Włodarczak 2004a: 96; 2004b: 274) i Zakrzowcu 6 (A. Czekaj-Zastawny et al. 2003: 287).

[Karol Dzięgielewski, Marek Nowak, Roman Szczerba]

Osada ze środkowego okresu lateńskiego i wczesnego okresu rzymskiego

W latach 2003-2004 prowadzono wykopaliska wyprzedzające budowę autostrady A4, na stan. 17 w Podłężu, gm. Niepołomice, pow. Wieliczka (ryc. 10**). Były one kontynuacją badań przeprowadzonych na niewielką skalę w latach 2000-2001⁵. Do końca 2004 r. wyeksplorowano ok. 1,7 ha powierzchni stanowiska, na której odsłonięto ślady osadnictwa późnej fazy kręgu lendzielsko-polgarskiego, kultury mierzanowickiej, kultury łużyckiej z późnej epoki brązu i wczesnej epoki żelaza, kultury pomorskiej, kultury lateńskiej, kultury puchowskiej i przeworskiej z wczesnego okresu rzymskiego oraz ślady działalności ludzkiej w okresie nowożytnym.

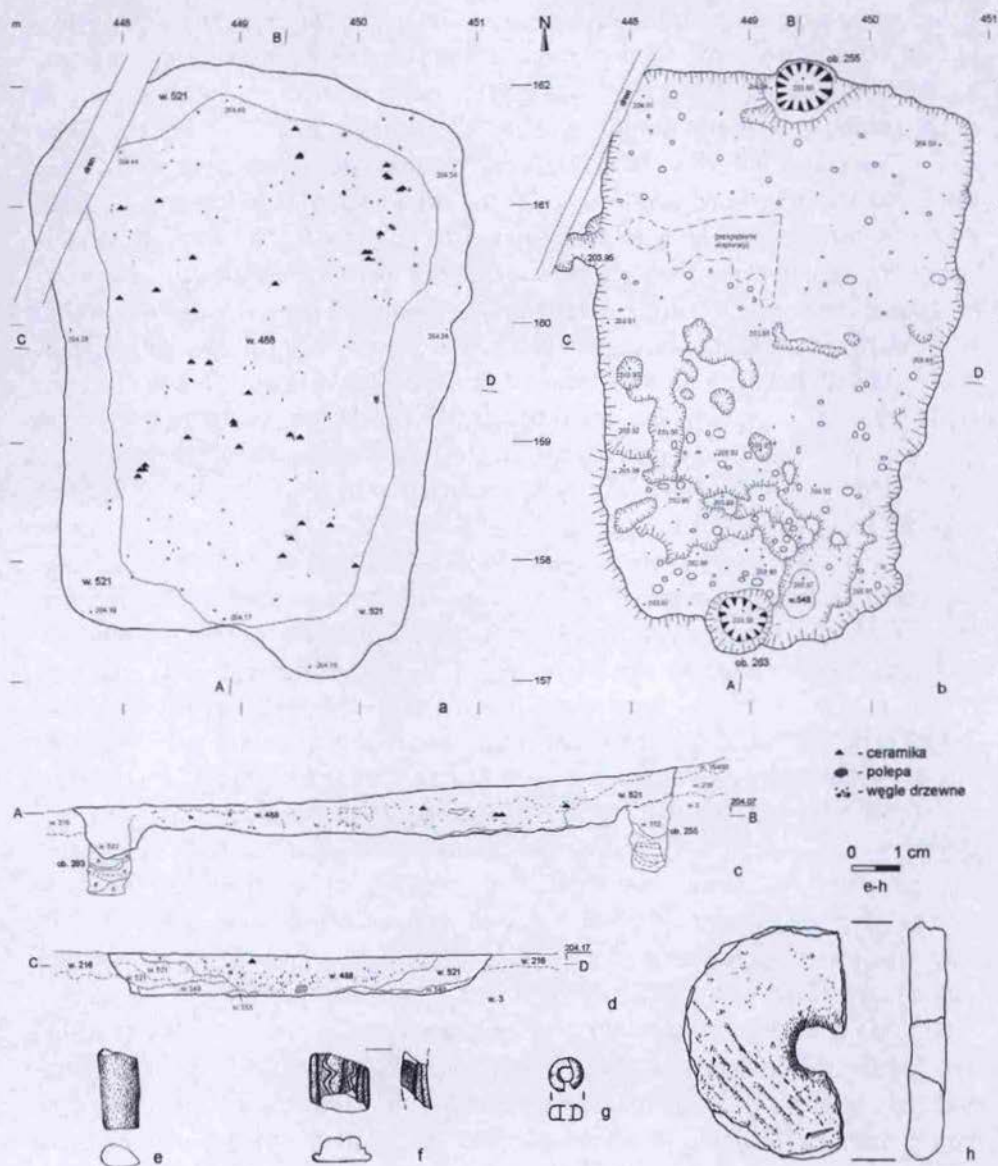
Osadnictwo okresu lateńskiego

Materiał ruchomy, związany z kulturą lateńską, występował na całym obszarze stanowiska, badanym w latach 2003-2004. Obiekty nieruchome zanotowano natomiast w paśmie o długości ok. 250 m i szerokości ok. 50-70 m, na kulminacji i południowych stokach obu wzniesień. Obiekty mieszkalne koncentrowały się w centralnej partii osady, z reguły bliżej kulminacji, zaś obiekty o charakterze gospodarczym – w niższych partiach stoku (plan stanowiska – zob. M. Dzięgielewska, K. Dzięgielewski, M. Nowak, R. Szczerba, w tym tomie, ryc. 11). Do końca sezonu 2004 odsłonięto pozostałości 7 chat zagłębionych w ziemię, 2 konstrukcje słupowe (na sześciu i czterech słupach), 14 jam gospodarczych, zapewne o funkcji piwniczek-magazynów (poza chatami), 3 jamy o nieokreślonej funkcji, 1 piec garncarski i być może 1 studnię.

Chaty (ob. 220, 1012, 1032, 1091, 1438, 1515, 1677) charakteryzowały się konstrukcją typową dla środkowoeuropejskiego milieu celtyckiego. Były to obiekty prostokątne w zarysie, o lekko zaokrąglonych narożnikach i powierzchni od 8,2 m²

⁵ Badania w latach 2000-2001 prowadziła ekipa kierowana przez J. Rodzińską-Nowak, zaś w latach 2003-2004 przez M. Dzięgielewską, R. Szczerbę, K. Dzięgielewskiego (w części wschodniej) i W. Machowskiego (w części zachodniej stanowiska). Prace koordynuje Krakowski Zespół do Badań Autostrad s.j., współtworzony przez Instytut Archeologii i Etnologii PAN, Muzeum Archeologiczne w Krakowie i Un

(ob. 1677) do 24 m² (ob. 1515), zagłębione w całość od kilkunastu do kilkudziesięciu cm. Większość chat, szczególnie mniejszych, należała do typu domostw o konstrukcji zrębowej i dachu wspierającym się na dwóch słupach, umiejscowionych na krótszych bokach. Był to najliczniej rozpowszechniony rodzaj celtyckiego domostwa w środkowej Europie, określane jako typ A1a w klasyfikacji obiektów mieszkalnych wg J. Meduny (1980, 48-53). Podobne objekty znane są zarówno z podkrakowskiej grupy kultury lateńskiej – grupy tynieckiej (Z. Woźniak 1990, 71; P. Poleska 1996, 213; P. Poleska, G. Toboła 1988, 121), jak i z terenów ościennych (J. Meduna 1980, 48-53; G. Březinová 2000). Podawana przez J. Medunę (1980, 52) średnia wielkość domostw o tak prostej konstrukcji z terenu Czech i Moraw (11,35 m²), doskonale koresponduje z danymi z Podłęża. Największy z obiektów mieszkalnych – ob. 1515 – posiadał nieco inną konstrukcję: rząd słupów wzdłuż dłuższej osi obiektu. Dodatkowe słupy, występujące częściowo w długich budowlach, miały za zadanie wspierać konstrukcję dachu (typ A2a – J. Meduna 1980, 54). Ob. 1515 liczył 6,2 m długości, czyli o ok. 2-2,5 m więcej niż pozostałe budynki. Objekty uznawane za mieszkalne nie tworzyły większych skupień, rozmieszczone były dość rzadko (w odstępach od 10 do kilkudziesięciu m). Większość z nich zorientowana była wzdłuż osi WE, zgodnie z dominującą tendencją w budownictwie celtyckim w środkowej Europie (J. Meduna 1980, 47-61, ryc. 1-10). Na tym tle wyróżnia się obiekt 220 (ryc. 12**, 13), zorientowany wzdłuż osi N-S i usytuowany w pewnym oddaleniu od pozostałych obiektów mieszkalnych kultury lateńskiej (ryc. 11**). W jego wypełnisku, oprócz ceramiki i innych przedmiotów codziennego użytku (ryc. 13: e-i), stwierdzono zwiększoną ilość drobnych żużli żelaznych (na razie nie określonych pod kątem miejsca w procesie produkcyjnym). W pobliżu budynku (współcześnie z jego istnieniem?) próbowano też rozpocząć produkcję garncarską, o czym świadczy ob. 221 (ryc. 11**) – pozostałość pieca garncarskiego, którego nigdy nie wykorzystano. Składał się on z komory, dwóch kanałów wlotowych i jamy przypiecowej. Brak było śladów przepalenia czy też polepy ze ścianek, natomiast kanały wlotowe całkowicie wypełnione były surową gliną. Być może miała ona służyć do wylepienia rusztu pieca, ale z jakichś przyczyn jego budowa nie została doprowadzona do końca, zaś komora pieca i jama przypiecowa zostały częściowo zasypane, częściowo zapełniły się naturalnie. Znalezione w wypełnisku pieca fragmenty ceramiki, m.in. tzw. siwej toczonej, nie dają zatem wglądu w charakter planowanej produkcji garncarskiej. Związek opisywanego obiektu z budynkiem 220 nie może być na tym etapie badań wyjaśniony, jednak nietypowa orientacja tego ostatniego, jak również wspomniana struktura inwentarza (żuźle), pozwalają domyślać się innej niż mieszkalna funkcji chaty 220. Zdaniem J. Meduny (1980, 61) większość zagłębionych budynków kultury lateńskiej, poza tymi o powierzchni większej niż 20 m², nie mogła służyć do mieszkania, lecz pełniła rozmaite role gospodarcze (warsztaty, magazyny). Przekonuje o tym brak palenisk wewnątrz „chat”. Nie stwierdzono ich również w Podłężu. Wspomniany autor za mieszkalne uważał natomiast większe budowle słupowe, nie zagłębione



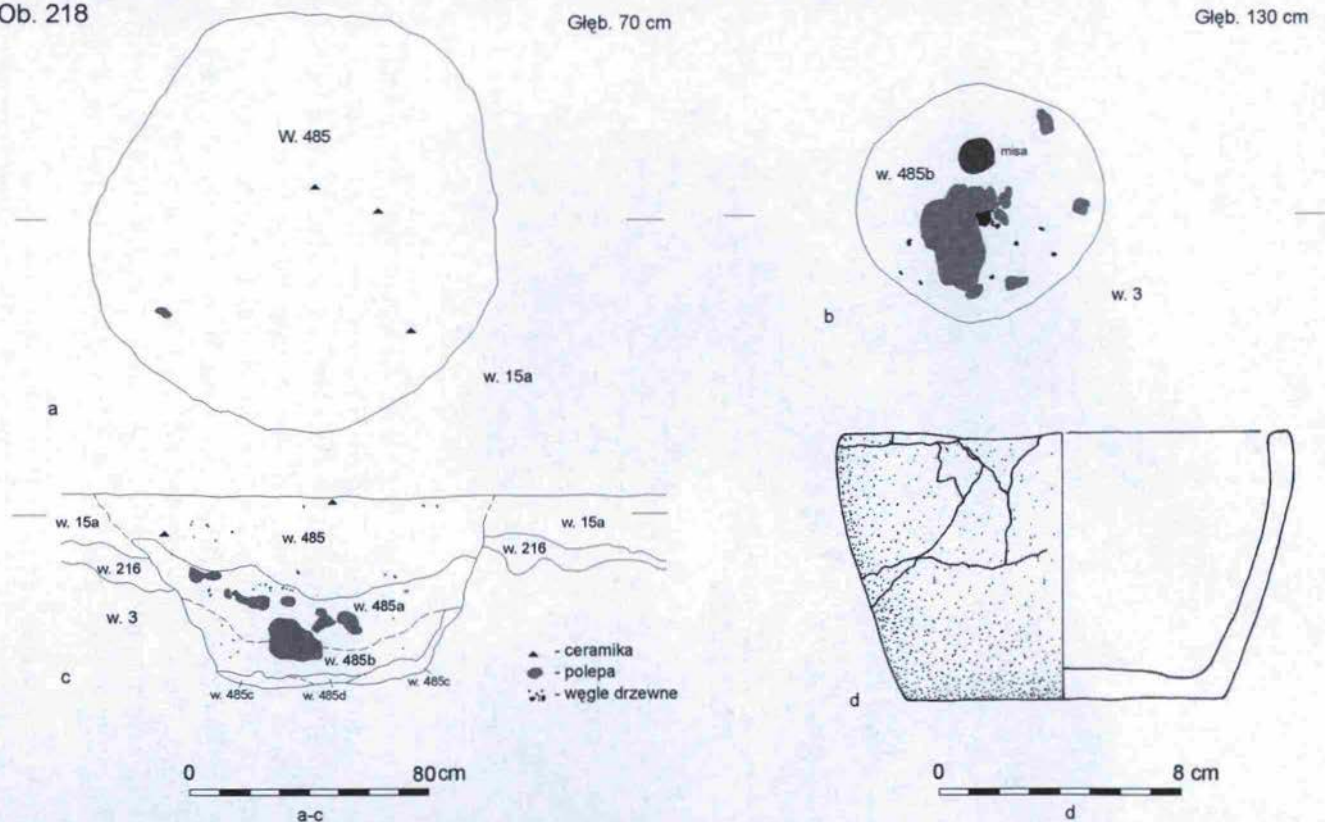
Ryc. 13 Podłęże, stan. 17. Obiekt 220: a) rzut na poziomie odkrycia; b) rzut plastycznie zadokumentowanego dna chaty; c, d) profile obiektu; e-h) wybór materiału z wypełnika obiektu. e, f – szkło; g – burszyn; h – ceramika grafitowa.

Rys. K. Dziegielewska, M. Dziegielewska, B. Kuraś-Pawlikowska

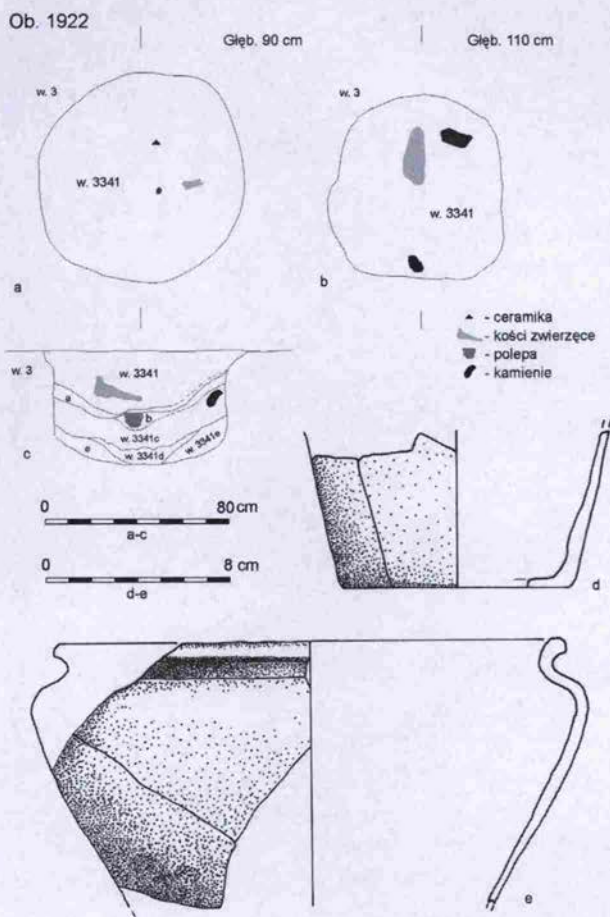
Ob. 218

Głęb. 70 cm

Głęb. 130 cm



Ryc. 14 Podłęże, stan. 17. Obiekt 218: a-c) rzuty i profil jamy; d) wybór materiału ceramicznego. Rys. K. Dziegielewski, K. Szewczyk.



Ryc. 15. Podłężę, stan. 17.
 Obiekt 1922: a-c) rzuty
 i profil jamy; d-e) wybór
 materiału ceramicznego:
 ceramika siwa
 Rys. K. Dziągiewski,
 K. Szewczyk

w ziemię (odkrywane np. w Starym Hradisku; J. Meduna 1980, 61). Do tej pory na omawianym stanowisku zidentyfikowano tylko dwa przykłady tego typu budowli, bez zachowanej warstwy wypełniska⁶. Obie konstrukcje zorientowane były wzdłuż osi N-S; jedna z nich składała się z czterech (ob. 358), druga z sześciu słupów (ob. 1000) (zob. M. Dziągiewska, K. Dziągiewski, M. Nowak, R. Szczerba, w tym tomie, ryc. 2; budowla na arach 270/170-180). Ich powierzchnie wynosiły odpowiednio 11,6 i 18,7 m², więc mieściły się w normach typowych także dla budowli zagłębionych. Na tym etapie nie ma zatem argumentów do dyskusji na temat ich domniemanego zróżnicowania funkcjonalnego. Brak bliższych odniesień dla budowli słupowych

⁶ Datowane były na podstawie zasypisk jam postępowych – zatem mogą mieć ewentualnie późniejszą metrykę. Z drugiej strony część układów słupów, zawierających tylko starszą ceramikę, mogła zostać tu pominięta, mimo przynależności do lateńskiego horyzontu osadniczego. Być może w trakcie gruntownego opracowania uda się wyjaśnić bliżej tą problematyczną kwestię

tego rodzaju z obrębu grupy tyńieckiej, jeśli nie liczyć domniemanego obiektu z Krakowa-Krzesławic (ob. 92; P. Poleska, G. Toboła 1988, 122), określanego niekiedy w ten sposób w literaturze (Z. Woźniak 1990, 72). Wspomniane budowle słupowe z oppidum w Starym Hradisku na Morawach były znacznie większe (J. Meduna 1970, 41, mapy 5, 6), jednak ranga obu osad jest nieporównywalna, więc tak czy owak nie mogą stanowić bezpośredniej analogii dla domniemanych obiektów z Podłęża.

Należy wreszcie wspomnieć o dwóch aspektach metodyki badań budowli półziemiankowych kultury lateńskiej, jakie konsekwentnie stosowano w odniesieniu do części wschodniej (badanej przez autorów oraz R. Szczerbę), a które przyniosły interesujące wyniki. Chodzi o całościowe szlamowanie wypełnisk tych obiektów, dzięki któremu uzyskano dostęp do materiałów niemożliwych do pozyskania inną metodą. Oprócz przepalonych kości zwierzęcych, nasion, czy drobnych ułamków ceramiki, pozyskano tą drogą niewielkie fragmenty bransolet i paciorków szklanych, paciorków bursztynowych (ryc. 13: g), bransoletek brązowych i ułamki innych przedmiotów metalowych. Po uzyskaniu tak interesujących rezultatów poddano płukaniu także wypełniska innych obiektów (jam gospodarczych itp.). Druga metoda, która powinna być powszechną przy badaniu tego rodzaju obiektów – to plastyczne odsłanianie (przynajmniej) podłóg chat. Wspominamy o niej, ponieważ mamy świadomość, że na wielu stanowiskach, szczególnie badanych ratowniczo, dominuje wciąż metoda klasycznego przycinania „do profilu”, powodująca utratę cennych informacji, związanych z ukształtowaniem poziomu użytkowego chat. Jak pokazuje przykład ob. 220 (ryc. 12: 4: a-d**), możliwe jest skuteczne połączenie obu metod, z zachowaniem korzyści płynących z obserwacji profili. Dzięki plastycznemu odsłanianiu den budynków często ulega zmianie „statyczny” obraz płaskiego dna, jaki można zaobserwować na arbitralnym przekroju (por. ryc. 13: c-d). W wypadku obiektu 220 stwierdzono np. istnienie wyraźnego „postumentu” w SW części obiektu, a także licznych mniejszych zagłębień (ryc. 13: b). W innych chatach udało się w ten sposób zidentyfikować ślady niecek (po paleniskach?) czy belek fundamentowych.

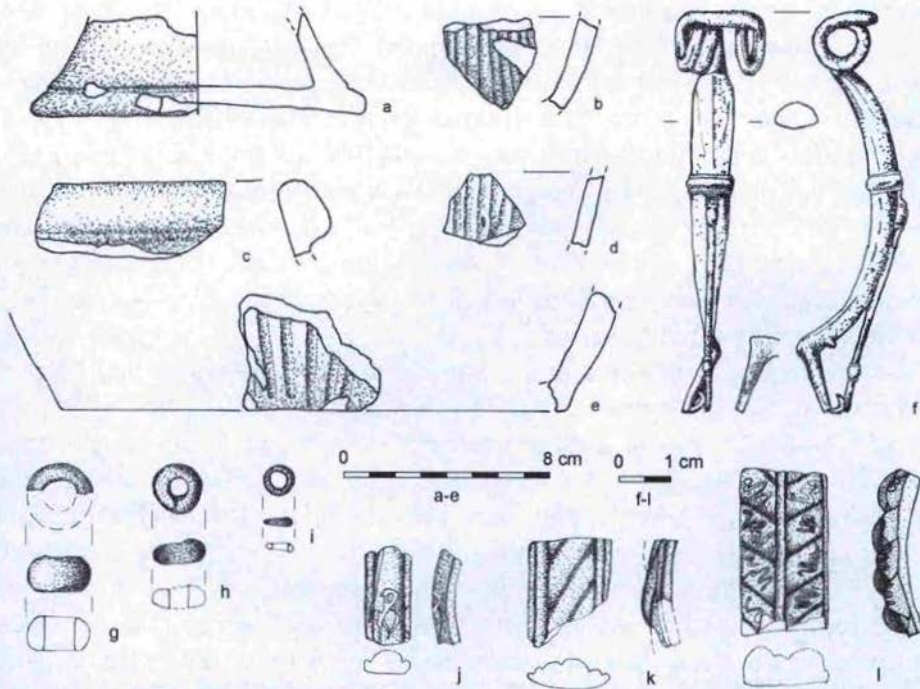
Liczną grupę obiektów nieruchomych tworzyły jamy-piwniczki, o dość zbliżonym kształcie. Były one z reguły okrągłe w rzucie, w przekroju zaś prostokątne (ryc. 15) lub odwrotnie trapezowate (ryc. 14). Powierzchnie większości z nich nie przekraczały 1 m². Interesującą kwestią jest położenie wielu z opisywanych obiektów – znajdowane były bowiem zawsze na południe od strefy z chatami czy budowlami słupowymi, w wyraźniej niższej położonej strefie stoku lub wręcz na dnie równiny zalewowej. Znając skądinąd poziom wód gruntowych można zaryzykować twierdzenie, że magazyny-piwniczki specjalnie lokalizowane były w tej strefie, gdyż występujące już niewiele niżej lustro wody gruntowej zapewniało lepsze chłodzenie i zarazem dłuższe przechowywanie produktów. Jednocześnie trzeba podkreślić, że nie nadawały się do przechowywania produktów sypkich, wymagających suchych warunków.

Interesujących danych na temat ich związku z innymi obiektami (szczególnie mieszkalnymi) dostarczyła jama 218 (ryc. 14), w której zasypisku znajdowały się pokaźne bryły polepy konstrukcyjnej, startej z jednej strony niczym glina klepiskowa. Świadczyłyby to o tym, że ponad jamą mogła znajdować się budowla naziemna, której śladów w ogóle nie rejestrowano – być może mieszkalna, skoro miała podłogę wylepioną gliną. Z drugiej jednak strony do zasypania jamy mógł posłużyć materiał niwelacyjny, pochodzącym np. ze strefy „mieszkalnej”. Wydaje się mimo wszystko, że większość jam musiała znajdować się poza domostwami, choć z pewnością posiadała konstrukcje zadaszeń. Dość niewielkie jamy o podobnych parametrach znane są również z innych stanowisk w rejonie podkrakowskim (np. P. Poleska, G. Tobała 1987, ryc. 9, 12).

Należy jeszcze wspomnieć o studni (ob. 185), położonej na dnie równiny zalewowej. Co prawda w jej wypełniku nie znaleziono materiału, który mógłby bezsprzecznie datować ją na okres lateński, jednak w tej strefie osady materiał kultury lateńskiej przeważał w warstwach kulturowych, brak było także odmiennie datowanych obiektów. Studnia otoczona była kilkoma jamami, będących zapewne śladami po wyrwconych drzewach (wykrotach). Jeśli interpretacja tych obiektów jest poprawna, to należałoby się liczyć z intencjonalnie pozostawionymi dookoła studni drzewami, tworzącymi wokół niej rodzaj zagajnika. Podobnych obiektów (śladów wykrotów?) stwierdzono zresztą kilkadziesiąt w całej dolinnej partii osady; większość z nich zawierała, jako najmłodszy materiał, ceramikę kultury lateńskiej. Ich szczegółowe omówienie i interpretacja jest obecnie przedmiotem odrębnego opracowania.

Chronologia osady lateńskiej na stan. 17 w Podłężu przypada zasadniczo na środkowy odcinek okresu lateńskiego, choć oczywiście na tym etapie opracowania niemożliwe jest bardzo szczegółowe określenie początków i końca tego osadnictwa, choćby ze względu na brak wyklejonych większych ilości zespołów ceramicznych, a także przekazanie znacznej części zabytków metalowych do konserwacji. W chwili obecnej wyróżnić można dwa pewne horyzonty chronologiczne, odpowiadające podfazom Lt C1 i Lt C2. Do najlepszych wyznaczników chronologicznych należą bransolety szklane, których 11 fragmentów ujawniono do końca 2004 r. Część z nich pochodzi z obiektów (np. ryc. 13: e-f), jednak większość zalegała w warstwach kulturowych lub na złożu wtórnym, w nawarstwieniach aluwialnych (starorzeczach Podłężanki), niszczących część osady (por. K. Dzięgielewski, T. Kalicki, R. Szczerba 2004, 138-139).

Na badanej osadzie brak jak dotąd form bransolet datowanych na środkowy okres lateński, nawiązujących do stylistyki wczesnolateńskiej, jakie znane są chociażby z obszarów Śląska czy z osady kultury lateńskiej w Pełczyskach, pow. Pińczów (chodzi szczególnie o typ 14 wg T. Haevernick; M. Karwowski 1997 50, ryc. 6c; 7). Najstarszy z odnotowanych w Podłężu okazów zaliczyć można do typu 6b wg T. Haevernick (bransolety z trzema żeberkami podłużnymi, z których środkowe



Ryc. 16. Podleże, stan. 17. Wybór materiału kultury lateńskiej z warstw i obiektów stanowiska. a – ceramika siwa; b-e – ceramika grafitowa; f – brąz; g-l – szkło.

Rys. M. Dziegielewska, K. Szewczyk, B. Kuraś-Pawlikowska

jest masywniejsze i zdobione żółtymi i białymi nitkami szklanymi). Typ ten został podzielony przez N. Venclovą na dwa podtypy, różniące się ornamentyką: 6b/1, zdobiony tzw. ornamentem pętłkowym (Schleifenverzierung), można odnosić jeszcze do fazy Lt C1 (N. Venclová 1990, 132-133; M. Karwowski 2004a, 79), a być może nawet bardziej precyzyjnie do Lt C1a (por. G. Březinová 2004, 143; M. Karwowski 2004b, 159). Natomiast okazy zdobione liniami falistymi (6b/2) datuje się już do faz Lt C2-D (N. Venclová 1990, 133-134)⁷. W wypełniku jednej z jam postępujących w Podłężu (ob. 1549), znaleziono fragment bransolety z niebieskiego szkła⁸ wariantu 6b/1 z zachowanym fragmentem sekwencji ornamentu pętłkowego (ryc. 16:

⁷ Dr G. Březinová z Nitry zwróciła naszą uwagę na fakt, że podział bransolet grupy 6b wg N. Venclovej (utrzymany przez M. Karwowskiego), może być nieco zafalszowany, gdyż opiera się głównie na materiale fragmentarycznym. Niedawno miał zostać znaleziony lepiej zachowany egzemplarz bransolety typu 6b, na którym umieszczono oba rodzaje zdobień – pętłkowe i faliste. Przytoczone ustalenia chronologiczne nie miałyby wówczas racji bytu. Liczebność obu typów (6b/1 i 6b/2), jest jednak dość znaczna (co zresztą podkreśla sama G. Březinová [2004, 143]), a co za tym idzie – znaczna jest liczba zespołów, w których takie obserwacje co do ich zróżnicowania terytorialnego i chronologicznego były poczynione. Wydaje się zatem, że ustalenia N. Venclovej i M. Karwowskiego mogą być, przy obecnym stanie badań, uznane za wiarygodne.

⁸ Prócz jednego okazu typu 7b, wykonanego z brunatnego (miodowego) szkła, wszystkie pozostałe opisywane bransolety z Podłęża wykonane zostały z przejrzystego, niebieskiego szkła, zatem informacja ta nie będzie każdorazowo powtarzana podczas omawiania tych zabytków.

j). W świetle ostatnich ustaleń M. Karwowskiego (2004a, 52-53, ryc. 13; 2004b, 154-155, ryc. 3) można sądzić, że ten rodzaj bransolet (czy raczej specyficzny ornament) związany jest głównie z osadnictwem celtyckim z dorzecza środkowego Dunaju. Inspiracje kulturowe (czy też importy) płynące z tego środowiska na obszary podkrakowskie, widoczne są nie tylko w grupie zabytków szklanych. Okaz grupy 6b/1 z Podłęża jest dopiero czwartym przykładem tej wczesnej formy bransolet, znanym ze strefy na północ od Karpat (obok Bachórze, pow. Rzeszów, Śląży, pow. Wrocław i Roszowickiego Lasu, pow. Kędzierzyn-Koźle). Drugi egzemplarz bransolety grupy 6b (młodszy wariantu – 6b/2), znaleziony został w obiekcie naturalnym (ob. 261), a więc praktycznie luźno w warstwie.

Najliczniej reprezentowaną grupą bransolet szklanych w Podłężu były okazy ze skośnie żłobkowanym żeberkiem środkowym (grupa 8 wg T. Haevernick), których warianty 8a-8c datowane są w kulturze celtyckiej głównie na młodszą fazę starszego odcinka środkowego okresu lateńskiego (Lt C1b) (M. Karwowski 2004a, 79). W niektórych zespołach z terenu ziem polskich (np. w Nowej Cerekwi, pow. Głubczyce) musiały być one zdeponowane dopiero w fazie Lt C2 (M. Karwowski 1997, 51). W Podłężu znane są niestety spoza zespołów (z w-wy kulturowej 15a – okaz grupy 8b z silnie wysklepionym żeberkiem środkowym; z humusu – okaz grupy 8c; ryc. 16: k), zatem muszą być datowane szeroko – na fazy Lt C1b-C2. Bardzo mały fragment bransolety grupy 8 z chaty 220 (ryc. 13: f), którego ze względu na stan zachowania nie można bliżej określić typologicznie⁹, może być jedynie datowany ogólnie na fazy Lt C1b-C2. W tym samym obiekcie znaleziono także niewielki fragment wąskiej bransolety, o D-kształtnym przekroju (grupy 3a wg T. Haevernick) (ryc. 13: e). Zasadniczo była to późnolateńska już forma ozdoby, datowana najwcześniej na przełom Lt C2/D (N. Venclová 1990, 116-117) lub na Lt D1 (M. Karwowski 2004a, 75), jednak N. Venclová (1990, 116) dopuszcza możliwość pojawienia się tej grupy bransolet już w Lt C1, na co mają wskazywać inwentarze grobów z Maňi i Palárikova na Słowacji. W przypadku obu bransolet z ob. 220 w Podłężu, bezspornemu ich wydatowaniu posłuży dopiero analiza całości inwentarza obiektu (w którym znajduje się m.in. fragment wczesnej (?) bransoletki brązowej, zdobionej karbowaniem na obwodzie).

Spośród egzemplarzy bransolet datowanych jeszcze w ramach środkowego okresu lateńskiego wymienić należy pojedyncze okazy grupy 11 (ryc. 16: l; 17**) i 13 wg T. Haevernick. Pierwszy z nich, w przeciwieństwie do wyżej opisywanych, reprezentuje rzadką w kulturze lateńskiej grupę znalezisk (por. N. Venclová 1990, 126; M. Karwowski 2004a, 29-30). Jest to szeroka bransoleta z dwoma rzędami ukośnych nacięć (ułożonych względem siebie w motyw jodełki), która mimo zalegania w warstwie ornej (na styku z warstwą kulturową 15), zachowała się w dość

⁹ Być może nawet należałoby ten okaz zaszeregować do grupy 7b (choć na zachowanym odcinku środkowe żeberka są jednak nieco ukośnie ustawione). W takiej sytuacji jego asocjacja w jednym obiekcie z egzemplarzem grupy 3a (ryc. 4:e) czyniłaby prawdopodobnym datowanie całego zespołu na Lt D1 (por. Venclová 1990, 123).

dużym fragmencie (ryc. 17**). M. Karwowski (2004a, 29-30), wydzielił na podstawie braku lub obecności zdobienia nitkami szklanymi, dwa podtypy tych bransolet (11a i b), przy czym oba datuje podobnie, na fazę Lt C1b, z możliwością przeżywania się w fazie Lt C2. Okaz z Podłęża zaliczyć można do podtypu 11b, zaś jego pozycja chronologiczna wydaje się być związana z późniejszym horyzontem użytkowania tego typu bransolet. Na fazę Lt C2 można bowiem datować zespół z Nowej Cerekwi (chatę 3), gdzie dwa egzemplarze typu 11b wystąpiły z bransoletami 7b, 8b i zapinką typu Mötschwil (M. Karwowski 1997, 52).

Podobnie datować można zapewne pojedynczy ułamek bransolety z warstwy kulturowej 1012 w Podłężu, z dwoma żeberkami środkowymi, złożonymi z kulkowatych wycięć (grupa 13 wg T. Haevernick; podtyp 13a/1 wg M. Karwowskiego 2004a). Okaz ten należy do wariantu z nisko wysklepionymi żeberkami, który N. Venclová (1990, 128) skłonna jest uznać za młodszy w obrębie typu 13 (występujący od Lt C2). Z danych publikowanych przez M. Karwowskiego (2004a, ryc. 25) wynika, że – przynajmniej we wschodniej Austrii – podtyp 13a/1 może być datowany także na schyłek fazy Lt C1.

Zapewne najmłodszym z odnalezionych w latach 2003-2004 w Podłężu okazów, jest niewielki fragment bransoletki z pięcioma (zachowanymi trzema) podłużnymi, równoległymi żeberkami, zdobionymi białymi i żółtymi nitkami szklanymi. Należy on do licznie rozpowszechnionej już od przełomu Lt C1/C2 grupy 7b (N. Venclová 1990, 122-123), jednak wykonany został z brunatnego („ciemnomiodowego”) szkła, co pozwala datować ten egzemplarz najwcześniej na młodszy odcinek okresu środkowolateńskiego lub pewniej na fazę Lt D1 (M. Karwowski 2004a, ryc. 25). Również ten okaz znaleziony został, niestety, na złożu wtórnym (w ob. 1025 – wypełniku nowożytnego źródła wodnego). Prócz bransolet odnotowano też kilka mało charakterystycznych lateńskich paciorków płasko-kulistych, wykonanych z niebieskiego przezrystego szkła (ryc. 16: g-i). Należą one do typowych znalezisk na osadach środkowolateńskich (np. Nowa Cerekwia).

Doskonałym źródłem do rozważań nad chronologią osady są zapinki brązowe typu Mötschwil (ryc. 16: f), które odnosić należy do fazy Lt C2 (F. R. Hodson 1968, 38; W. E. Stöckli 1974, ryc. 1; J. Meduna 1980, 114; Z. Woźniak 1992, 9 ryc. 2: a-b). W sezonie 2004 znaleziono w Podłężu dwa okazy tych fibul: niemal kompletnie zachowany egzemplarz z warstwy kulturowej 1012 oraz kabłąk z warstwy kulturowej 652 (pierwszy w zachodniej, drugi we wschodniej partii stanowiska). Na wcześniejszy etap (fazę Lt C1) datować być może należy kilka fragmentarycznie zachowanych elementów fibul żelaznych, drucikowatych, zapewne o konstrukcji środkowolateńskiej¹⁰.

Pozostałe zabytki metalowe, znajdujące zarówno w obiektach, jak i w warstwach kulturowych, zalegających na większości powierzchni stanowiska (w. 15=1012, 15a, 652), a związanych z kulturą lateńską, reprezentują niemal całe spektrum inwentarza, znanego ze środkowoeuropejskich osad celtyckich, datowanych na

¹⁰ W tym wypadku pewniejsza ocena możliwa będzie dopiero po konserwacji zabytków.

środkowy i późny okres lateński. Wśród form narzędzi, posiadających szerokie ramy chronologiczne, wymienić należy siekiere żelazną z czworokątną tuleją z chaty 1515 (por. J. Meduna 1980, 126), szydła, fragmenty noży i liczne drobniejsze fragmenty żelaznych prętów i drutów, być może pierwotnie części narzędzi. Datowanie do okresu Lt C można zawęzić w przypadku żelaznej radlicy z warstwy 15, należącej do tzw. okazów wąskich, związanych ze środkowolateńskim modelem pługa celtyckiego (J. Meduna 1980, 130, tabl. 13: 5; R. Spehr 1992, 54, ryc. 10A). Wraz z egzemplarzem z Krakowa-Wyciąża (Z. Woźniak 2004, 52), stanowią one najstarsze na ziemiach polskich okazy żelaznych radlic, poświadczające wprowadzenie tu do użytku tej innowacji agrotechnicznej w okresie niewiele późniejszym, niż w innych częściach świata celtyckiego (R. Spehr 1992, 53).

W zbiorze ceramiki kultury lateńskiej odkrytej na stanowisku w Podłężu, stanowiącej rzecz jasna najliczniejszą grupę znalezisk, wydzielić można formy naczyń lepionych ręcznie oraz wykonanych przy użyciu koła garncarskiego (w tym fragmenty naczyń z domieszką grafitu oraz tzw. ceramikę gładką, tzw. „siwą”). Na obecnym, wstępnym etapie opracowania, poruszyć należy tylko kilka kwestii ogólnych, dotyczących tej grupy zabytków. W inwentarzach obiektów „mieszkalnych” dominowała ceramika ręcznie lepiona przy mniejszym udziale procentowym fragmentów naczyń wykonanych przy użyciu koła garncarskiego. Materiał ceramiczny kultury lateńskiej z Podłęża znajduje najwięcej analogii w znaleziskach zaliczanych do 4. i 5. horyzontu chronologicznego osad morawskich wg J. Meduny (1980, 142-146). Wśród najliczniej reprezentowanych form wymienić trzeba ręcznie lepienie misy z brzegiem zagiętym do wnętrza (ryc. 15: d), które co prawda są formą o szerokiej chronologii, ale po środkowym okresie lateńskim występują już znacznie rzadziej (J. Meduna 1980, 94-95). Obok mis, dość dużą grupę w obrębie zbioru ceramiki ręcznie lepionej z Podłęża tworzą naczynia garnkowate charakteryzujące się z reguły jajowatymi brzuściami i esowato wygiętymi brzegami, wykonane w charakterystycznej technologii – ze znacznym udziałem szamotu w masie ceramicznej i specyficznym wygładzaniem powierzchni (tworzącym wrażenie „miękości”). Z rzadszych form można wymienić płaskie talerze z podniesioną krawędzią. Część materiałów ceramicznych z Podłęża zbliżona jest stylistycznie i technologicznie do materiałów z najstarszej fazy osady w Krakowie-Pleszowie (P. Poleska 1996, 218-220).

Ceramika toczona na kole, tzw. siwa, wykonana z tłustej gliny, reprezentowana była głównie przez formy misowate (np. misy o esowatym brzegu – ryc. 14: e). Szczególnie typowe dla fazy Lt C były wysokie misy na nóżkach (ryc. 16: a), które zdobiono najczęściej dookólnym żłobkiem u nasady nóżki lub/i na jej dnie (por. V. Pingel 1971, tabl. 55: 827; P. Poleska 1996, ryc. 6-7). Ceramikę grafitową, liczniejszą na stanowisku niż siwa, reprezentowały głównie situle, zdobione na brzuściach pionowymi pasmami ornamentu grzebieniowego (ryc. 16: b, d, e). Charakteryzowały się one znacznym udziałem domieszki surowca grafitowego w masie garncarskiej. Poza tym ornamentem inne zdobienia pojawiały się rzadziej (np. listwy plastyczne

z odciskami C-kształtnego stempelka), co pośrednio wskazuje na chronologię tej grupy znalezisk¹¹. Wg J. Meduny (1980, 142-146) situle grafitowe z 4. horyzontu (Lt C1) posiadały jeszcze listwy ze stempelkami, choć już rzadziej niż w fazie Lt B; natomiast naczynia z 5. horyzontu (Lt C2) nie nosiły ich niemal wcale. Niewielki udział tak zdobionych okazów potwierdza zatem słuszność synchronizowania opisywanych materiałów z 4. i 5. horyzontem osad morawskich wg J. Meduny (1980). Górną granicę chronologiczną dla zbioru ceramiki grafitowej z Podłęża wyznacza pośrednio brak naczyń ze ścienionymi i ustawionymi pionowo (lub nachylonymi do wnętrza) brzegami, typowych dla horyzontu 6. (Lt D) wg J. Meduny (1980, ryc. 21; por. serię takiej ceramiki z Krakowa-Krzyszawic, stan. 41 – P. Poleska, G. Toboła 1987). Zbiór opisywanej ceramiki charakteryzował wysoki udział domieszki grafitu w masie ceramicznej.

Nie ujawniono jak dotąd fragmentów późnolateńskiej ceramiki malowanej, wykonanej przy użyciu koła garncarskiego, której wytwórczość potwierdzona jest choćby na oddalonym o 1, 5 km stanowisku 1 w Podłężu (Z. Woźniak 1990). Jest to istotna przesłanka dla datowania schyłku omawianej osady. Występowanie tego typu ceramiki w rejonie podkrakowskim związane jest przede wszystkim z III. fazą tzw. grupy tynieckiej, synchronizowaną obecnie w dużej części ze stadium LT D2 (Z. Woźniak 2004, 54-55), a więc z okresem w którym obszar stanowiska 17, w świetle dotychczasowych badań, pozostawał niezasiedlony.

Pozostałe przedmioty gliniane znalezione wśród materiałów kultury lateńskiej to liczne przęśliki, a także krążki ceramiczne (ryc. 18**), wykonane zarówno z ułamków ceramiki lepionej ręcznie, jak i toczonej: grafitowej (ryc. 13: h) i siwej. Należą one do najliczniejszych przedmiotów glinianych, poza naczyniami, znajdujących na osadach całego świata celtyckiego (V. Pingel 1971, 68; J. Meduna 1980, 129); mimo to ich funkcja nadal pozostaje nie do końca wyjaśniona.

Z powyższego, ze względu na wstępny charakter sprawozdania – pobieżnego, przeglądu materiałów ujawnionych na stanowisku 17 w Podłężu w latach 2003-2004, wyraźnie wynika, że mamy tu do czynienia z dość rozległą osadą, której początki sięgają na pewno połowy III w. p.n.e. (Lt C1a), a być może jeszcze schyłku wczesnego okresu lateńskiego, na co wskazywać mogą niektóre cechy materiału ceramicznego (por. przyp. 7). Jej założenie nastąpiło zatem synchronicznie z początkami osadnictwa celtyckich grup ludności w obrębie zachodniomałopolskiej wyżyny lessowej (Z. Woźniak 1981, 255; 1992, 15), lub tylko nieznacznie później. Osada zamieszkiwana była przynajmniej do początków późnego okresu lateńskiego (Lt D1), zapewne więc do końca II w. p.n.e. Dowodem na to mogą być późne formy branso-

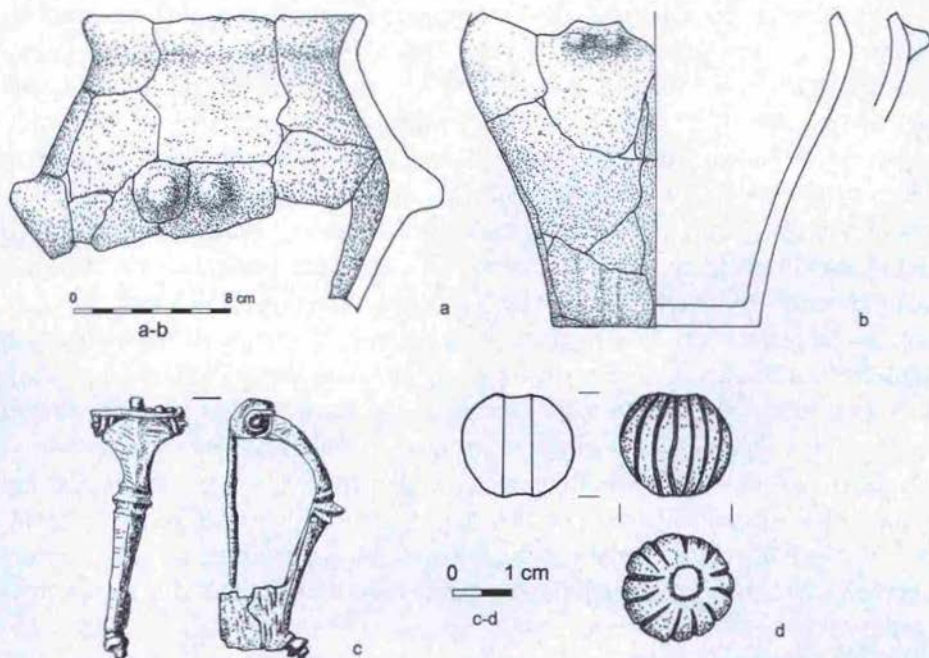
¹¹ Odosobniony przykład zdobienia listwy na naczyniu grafitowym stempelkiem o kształcie odwróconej litery C mógłby przemawiać za nieco wcześniejszym niż Lt C datowaniem pewnej grupy materiałów z Podłęża. J. Meduna (1980, 140), uznaje bowiem ten motyw za bardziej typowy dla odcinka Lt B. Pojawia się on jednak – co prawda rzadziej – również na ceramice typowej już dla początków środkowego okresu lateńskiego (J. Meduna 1980, 145).

let szklanych (m.in. okaz grupy 7b z brunatnego szkła). Biorąc pod uwagę wyłącznie frekwencję tzw. dobrych datowników, to rozkwit osady powinien przypadać na przełom III i II w. (Lt C2). W tradycyjnym modelu kulturowo – chronologicznym stosowanym dotychczas dla obszarów zachodniej Małopolski, objętych zasięgiem osadnictwa celtyckiego, funkcjonowanie osady na stanowisku 17 w Podłężu można synchronizować z najstarszą I. fazą grupy tyńskiej (tzw. „czysto celtycką”) oraz z II. fazą tej grupy (Z. Woźniak 1992; 2004, 52-59). Cały okres istnienia osady w Podłężu charakteryzują wyraźne związki ze środowiskiem kultury lateńskiej na Morawach, wyrażające się najpełniej w zbliżonym rytmie przemian stylistycznych poszczególnych kategorii ceramiki oraz w innych obszarach kultury materialnej (J. Meduna 1980). W pełni uzasadnione pozostaje zatem przypuszczenie, wielokrotnie formułowane w literaturze, o przybyciu właśnie stamtąd grup ludności celtyckiej, zasiedlającej obszary podkrakowskie (Z. Woźniak 1981, 255), a także o podtrzymywaniu przez nich żywotnych kontaktów z macierzystymi terenami, przynajmniej w środkowym okresie lateńskim.

Osadnictwo z wczesnego okresu rzymskiego

W latach 2003-2004, na stan. 17 w Podłężu, odkryto 27 budowli zagłębionych w ziemię („półziemianek” o konstrukcji słupowej) oraz nieliczne jamy gospodarcze (?), datowane na wczesny okres wpływów rzymskich. Były one zlokalizowane głównie na kulminacjach i wyższych partiach stoków obu wzniesień, badanych na trasie przebiegu autostrady. W części zachodniej sama kulminacja pozbawiona była tak datowanych obiektów, co może wynikać albo ze znacznego stopnia zerodowania tej partii osady (wówczas jednak mogłyby zachować się choćby spągowe partie jam postłupowych), albo ze specyficznego rozplanowania wczesnorzymskiej osady (ryc. 2*). Zwraca uwagę fakt, że obiekty mieszkalne posadowione były zarówno na południowym, jak i na północnym stoku wyniesienia. Jedynym śladem działalności człowieka w omawianym okresie na terenie doliny (równiny zalewowej), przylegającej od południa do badanej osady, jest obiekt 196 – zapewne rów melioracyjny, w którego wypełnisku odnaleziono fragmenty naczyń zasobowych z pogrubionym brzegiem, charakterystycznych dla kultury puchowskiej w rejonie podkrakowskim (R. Madyda-Legutko 1996, 49; R. Naglik 1996, ryc. 6: 3).

Obiekty półziemiankowe miały kształt w przybliżeniu prostokątny, usytuowane były wzdłuż osi W-E. Posiadały powierzchnię od ok. 9 do ok. 23 m². Pod podłogami chat znajdowano najczęściej ślady po 6 słupach: czterech narożnych i dwóch środkowych, umieszczonych na krótszych bokach (W i E). Wydaje się, że mamy w tych domostwach do czynienia z konstrukcją sumikowo-łątkową, gdzie dwa duże, środkowe słupy (sochy), podtrzymywały ślemię, na którym oparty był dach. Interesującym przykładem tego typu zabudowy była chata 35 (ryc. 19**), o powierzchni 15,2 m². W obiekcie tym, podobnie jak w kilku innych, zaobser-



Ryc. 20. Podłęże, stan. 17. Wybór materiałów z obiektu 35. a-b – ceramika; c – brąz; d – szkło.

Rys. K. Szewczyk, B. Kuraś-Pawlikowska, M. Dziegielewska

wowano w narożnikach podwójne jamy posłupowe – noszące ślady wymiany starych słupów na nowe. W żadnym z odkrytych domostw nie zostało znalezione palenisko, występowały natomiast w znacznych ilościach przepalone kamienie, które jednakże nie tworzyły żadnych układów. W wypełniakach półziemianek znajdowano dużą ilość materiału zabytkowego. W omawianym tu obiekcie 35, znaleziono ok. 4 tysięcy fragmentów ceramiki, polepę, liczne fragmenty kości zwierzęcych, ok. 20 ciężarków tkackich, przęślik gliniany, kilka tygielków odlewniczych, 3 białe paciorki ze szkła opakowego, paciorek melonowaty (typu 158a wg M. Tempelmann-Mączyńskiej 1985, 40) (ryc. 20: d), ok. 30 fragmentów przedmiotów żelaznych, fragment przedmiotu brązowego oraz fibulę brązową A IV 84 (ryc. 20: c). Pokazna ilość ciężarków tkackich oraz ich ułożenie w jednym zwartym (i drugim mniejszym) skupisku pozwala przypuszczać, że są to pozostałości warsztatu tkackiego. Wszystkie ciężarki były podobnej wagi i kształtu, a na spodzie jednego z nich zachował się V-kształtny odcisk.

W wypełniku obiektu 35 zarejestrowano również ślady związane najprawdopodobniej z warsztatem odlewniczym. Wskazuje na to przede wszystkim znaczna ilość fragmentów tygielków odlewniczych (w tym jeden w całości), bardzo duża ilość żużli oraz kilka kamieni wapiennych (topników?). Na dwóch tygielkach widoczne są krople brązu.

Wśród ceramiki, wyłącznie ręcznie lepionej, zdecydowaną większość stanowiły naczynia kuchenne, grubej roboty, niezbyt starannie wykonane, często o naturalnie szorstkich powierzchniach. Znacznie rzadziej, wręcz incydentalnie, występowała ceramika cienkościenna, gładka, starannie wykonana, o czarnych, wygładzonych powierzchniach, charakterystyczna dla stołowej odmiany ceramicznego inwentarza kultury przeworskiej. W opisywanym materiale szczególną uwagę zwracają elementy specyficzne dla kultury puchowskiej, takie jak fragmenty grubościennych, dużych naczyń zasobowych, czy też swoiste zdobienie naczyń przejawiające się w stosowaniu ornamentyki plastycznej umieszczanej na największej wydętości brzuśca (ryc. 20: a-b). Analogie do takich naczyń znajdujemy niekiedy na stanowiskach związanych z kulturą puchowską w okolicach Krakowa, np. w Krakowie-Pychowicach, st. 2 (R. Naglik 1996, 204, ryc. 6: 3; 7: 1). Nawiązują one jednak w pewnym stopniu (szczególnie naczynie z czterema parami guzów umieszczonymi na największej wydętości brzuśca – ryc. 20: a) do materiałów identyfikowanych od pewnego czasu z horyzontem wpływów dackich (R. Madyda-Legutko 1996, 61-66; 2004, 78-79; M. Gedl 2004). Pozostały materiał ceramiczny występujący w półziemiance 35 swoją specyfiką nawiązuje do naczyń odkrywanych w rejonie podkrakowskim i związanych z osadnictwem puchowskim, datowanym w ramach fazy B2 i B2/C1 okresu rzymskiego (R. Madyda-Legutko 1996, s. 51). W wypelniskach innych obiektów (np. 1020) stwierdzono dalsze elementy ceramiczne, mogące mieć analogie w kręgu dackim (chodzi m.in. o masywne listwy plastyczne zdobione głębokim, ukośnym nacięciem; w tym pionowo ustawione na szyjkach naczyń). Na obecnym, wstępnym etapie opracowania materiałów, niemożliwa jest jeszcze ocena skali zjawiska a zarazem jego konsekwencji kulturowych.

Pewne nowe dane wnosi jedynie kwestia datowania jednej z chat z omawianymi materiałami (ob. 35). Chronologię chaty 35 uściśla bowiem zapinka silnie profilowana o dwudzielnej konstrukcji, profilowanym guzku na końcu nóżki i lekko trójkątnym w przekroju kabłąku. Na powierzchni kabłąka widoczne są ślady spłowywania wykonane po wyjęciu z formy odlewniczej (ryc. 20: c). Należy ona do typu A. 84/1 wg T. Dąbrowskiej, charakteryzującego się profilowaniem guzka umieszczonego na końcu nóżki, składającego się ze stożkowej podstawy i niewielkiej kulki (T. Dąbrowska 1994, 5). Dwudzielne konstrukcje tych zapinek wskazują na ich prowincjonalno-rzymską proveniencję, natomiast szczegóły wykonania, jak np. porysowanie powierzchni w wyniku spłowywania oraz bardzo podobne kształty zapinek, sugerują, iż były one albo importami, albo ich bardzo wiernymi naśladownictwami (T. Dąbrowska 1994, 4). Zapinki typu A 84/1 datowane są na terenie dorzecza środkowego Dunaju i na ziemiach polskich na podfazę B2b i fazę B2/C1 okresu rzymskiego (T. Dąbrowska 1994, 19; J. Tejral 2004, 333).

Jeśli wskazane nawiązania kulturowe dla omawianej ceramiki uznamy za prawdopodobne, to wczesnorzymski horyzont wpływów kulturowych z Kotliny Karpaczej można w świetle prezentowanych odkryć datować nieco precyzyjniej, niż do tej

pory (R. Madyda-Legutko 1996, 64). Są to jednak wstępne wyniki, które traktować należy z dużą ostrożnością, zaś ostateczne udokumentowanie omawianych zjawisk możliwe będzie dopiero po pełnym opracowaniu materiałów.

[Magdalena Dzięgielewska, Karol Dzięgielewski]

Bibliografia

Andersen N. H.

1997 Sarup vol. 1: The Sarup Enclosures. Moesgaard: Jysk Arkæologisk Selskab.

Bánffy E.

1991 Cult and archaeological context in Central- and South-Eastern Europe in the Neolithic and the Chalcolithic, „Antabus”, 19-20, s. 183-250.

1997 Cult objects of the Neolithic Lengyel Culture: Connections and Interpretation. Archaeolingua, Series Minor 7, Budapest.

Březinová G.

2000 Nitra-Šindolka. Siedlung aus der Latènezeit. Katalog, Catalogi Instituti Archaeologici Nitriensis Academiae Scientiarum Slovacae, t. VIII, Bratislava.

2004 Keltské sklo v severnej časti Karpatskej kotliny. Územie Slovenska, (w:) J. Gancarski (red.) Okres lateński i rzymski w Karpatach polskich. Materiały z konferencji, Krosno, s. 137-151.

Chapman J.

2000 Fragmentation in archaeology. People, places and broken objects in the prehistory of South-Eastern Europe. London-New York.

Czekaj-Zastawny A., Drobnowicz B., Jarosz P., Kadrow S., Kozłowski J. K., Machowski W., Mianowska I., Naglik R., Rodak J.

2003 Sprawozdanie z archeologicznych badań ratowniczych przeprowadzonych w 2000 roku na stanowiskach na trasie projektowanej autostrady A-4 w woj. małopolskim, [w:] Z. Bukowski (red.), Raport 2000. Wstępne wyniki konserwatorskich badań archeologicznych w strefie budowy autostrad w Polsce za rok 2000. Zeszyty Ośrodka Ochrony Dziedzictwa Archeologicznego, seria B: Materiały archeologiczne. Warszawa, s. 282-308.

Czerniak, L., Kadrow S., Golański A.

2005 Osadnictwo neolityczne w obrębie kompleksów osadniczych w Targowisku (stanowiska 12, 13, 14 i 15) i Szarowie (stanowiska 2, 9, 12, 13, 20 i 21), gm. Kłaj. Referat wygłoszony na Konferencji Sprawozdawczej Krakowskiego Ośrodka Archeologicznego, Igołomia, 7-8 czerwca 2005 r.

Dąbrowska T.

- 1994 Późne odmiany fibul silnie profilowanych w Polsce, „Wiadomości Archeologiczne”, 53/1 (1993-1994), s. 3-34.

Dzieduszycka-Machnikowa, A.

- 1966 Wyniki badań osady kultury lendzielskiej na stanowisku w Złotnikach, pow. Proszowice, w roku 1964, „Sprawozdania Archeologiczne”, 18, s. 19-29.

Dziągiewski K., Kalicki T., Szczerba R.

- 2004 Flood impact on the artifact distribution on the flood plain: a case study from Podleżanka (southern Poland), (w:) European Association of Archaeologists. X-th Annual Meeting Lyon, France, 8th-11th september 2004. Abstracts book, Lyon, s. 138-139.

Fabisiak W., Cholewa P.

- 2002 Plastyka antropomorficzna z osady kultury lendzielskiej w Księginicach Wielkich, pow. Strzelin, „Śląskie Sprawozdania Archeologiczne”, 44, s. 171-176.

Gajewski L.

- 1959 Grób szkieletowy z młodszej epoki kamiennej w miejscowości Igołomia, pow. Proszowice, „Wiadomości Archeologiczne”, 26, s. 322-324.

Gedl M.

- 2004 Uwagi na temat lokalnej specyfiki ceramiki z wczesnego okresu wpływów rzymskich nad górnym Sanem, (w:) J. Gancarski (red.) Okres lateński i rzymski w Karpatach polskich. Materiały z konferencji, Krosno, s. 651-658.

Godłowska M.

- 1976 Próba rekonstrukcji rozwoju osadnictwa neolitycznego w rejonie Nowej Huty, Materiały Archeologiczne Nowej Huty, 5, s. 7-180.
1978 Grób kultury lendzielskiej z Krakowa-Nowej Huty, stanowisko 17 (Pleszów), „Sprawozdania Archeologiczne”, 30, s. 21-30.

Grygiel R., Bogucki P.

- 1997 Early farmers in north-central Europe: 1989-1994 excavations at Ostonki, Poland, „Journal of Field Archaeology”, 24, s. 161-178.

Höckmann O.

- 1991 Zu einer Statuette des Epi-Lengyel aus Szombathely (Komitat Vas, Ungarn), „Mitteilungen der Anthropologischen Gesellschaft in Wien”, 121, s. 185-187.
2000/2001 Bandkeramische Menschenbilder: Göttinnen – oder?, „Mitteilungen der Anthropologischen Gesellschaft in Wien”, 130/131, s. 77-92.

Hodson F. R.

- 1968 The La Tène Cemetery at Münsingen-Rain, Acta Bernensia V, Bern.

Jarosz P.

- 2004 Sprawozdanie z ratowniczych badań wykopaliskowych prowadzonych w 2001 r. na stanowisku 6 w Zakrzowcu, gm. Niepołomice, woj. małopolskie, [w:] Z. Bukowski (red.), Raport 2001-2002. Wstępne wyniki konserwatorskich badań archeologicznych w strefie budowy autostrad w Polsce za lata 2001-2002. Zeszyty Ośrodka Ochrony Dziedzictwa Archeologicznego, seria B: materiały archeologiczne, Warszawa, s. 247-252.

Kaczanowska M.

- 1988 Materiały neolityczne ze stanowiska 41 w Nowej Hucie-Krzyszawicach, *Materiały Archeologiczne Nowej Huty*, 12, s. 27-73.

Kaczanowska M., Kozłowski J. K.

- 2002 Anthropomorphic and zoomorphic clay figurines from the middle phase of the Lengyel culture in Southern Poland, *„Archeologické rozhledy”*, 54, s. 129-136.

Kalicz N.

- 1998a Figürliche Kunst im Neolithikum und in der Kupferzeit Ungarns, (w:) J. Preuss (red.), *Das Neolithikum in Mitteleuropa. Kulturen – Wirtschaft – Umwelt vom 6. bis 3. Jahrtausend v.u.Z., Band 1/1: 200-204*. Weissbach.
- 1998b Figürliche Kunst und bemalte Keramik aus dem Neolithikum Westungarns. Budapest, *Archaeolingua, Series Minor* 8.
- 2002 Über die Absolutchronologie der Kupferzeit Ungarns und die Doppelspiralkopfnadeln von Südosteuropa bis zum Nahen Osten, *„Antabus”*, 25, s. 379-404.

Kállay A.

- 1990 Die kupferzeitliche Ringanlage von Füzesabony, *„Jahresschrift für mitteleutsche Vorgeschichte”*, 73, s. 125-131.

Kamieńska J., Kozłowski J. K.

- 1990 Entwicklung und Gliederung der Lengyel- und Polgar-Kulturgruppen in Polen, Warszawa-Kraków.

Karaś J.

- 1987 Sztuka społeczeństw neolitycznych na ziemiach polskich. Maszynopis pracy magisterskiej w Instytucie Archeologii UJ.

Karwowski M.

- 1997 Keltische Glasfunde im polnischen Gebiet, *„Przegląd Archeologiczny”*, 45, s. 33-71.
- 2004a Latènezeitlicher Glasringschmuck aus Ostösterreich, *„Mitteilungen der Prähistorischen Kommission”*, t. 55, Wien.
- 2004b Początki osadnictwa kultury lateńskiej na Podkarpaciu w świetle szklanych importów celtyckich, (w:) J. Gancarski (red.), *Okres lateński i rzymski w Karpatach polskich. Materiały z konferencji, Krosno*, s. 153-162.

Kowalewska-Marszałek H.

- 1990 Sandomierz–Wzgórze Zawichojskie. Beispiel einer neolithischen befestigten Anlage in Südpolen, „Jahresschrift für mitteldeutsche Vorgeschichte“, 73, s. 237-48.

Kozłowski J. K.

- 1968 Materiały neolityczne i eneolityczne odkryte na stanowisku Nowa Huta-Wyciąże I (badania w latach 1950-1952), Materiały Archeologiczne Nowej Huty, 1, 13-91.
 1969 Neolityczne i wczesnoneolityczne materiały krzemienne ze stanowisk Nowa Huta-Pleszów I, II, IV, Materiały Archeologiczne Nowej Huty, 2, s. 131-148.
 1971 Eneolityczne groby szkieletowe z Nowej Huty-Wyciąża, pow. Kraków, Materiały Starożytne i Wczesnośredniowieczne, 1, s. 65-98.

Kruk J., Milisauskas S.

- 1985 Bronocice. Osiedle obronne ludności kultury lubelsko-wołyńskiej (2800-2700 lat p.n.e.), Wrocław.

Kulczycka-Leciejewiczowa A.

- 1969 Nowa Huta-Pleszów osada neolityczna kultury ceramiki wstęgowej rytej i lendzielskiej, Materiały Archeologiczne Nowej Huty, 2, s. 7-125.
 1979 Pierwsze społeczeństwa rolnicze na ziemiach polskich. Kultury kręgu naddunajskiego, (w:) W. Hensel, T. Wiślański (red.), Prahistoria Ziem Polskich, tom II: Neolit, 19-165. Wrocław – Warszawa – Kraków – Gdańsk, s. 19-165.

Madyda-Legutko R.

- 1996 Zróżnicowanie kulturowe polskiej strefy beskidzkiej w okresie lateńskim i rzymskim, Kraków.
 2004 Polskie Karpaty w okresie późnolateńskim i w okresie wpływów rzymskich. Uwagi dotyczące zróżnicowania kulturowego, (w:) J. Gancarski (red.), Okres lateński i rzymski w Karpatach polskich. Materiały z konferencji, Krosno, s. 71-92.

Meduna J.

- 1970 Das keltische Oppidum Staré Hradisko in Mähren, „Germania“, 48, s. 34-59.
 1980 Die latènezeitlichen Siedlungen in Mähren, Praha.

Milisauskas S., Kruk J.

- 1990 Neolithische Befestigungen und die Einfriedung von Bronocice, „Jahresschrift für mitteldeutsche Vorgeschichte“, 73, s. 231-236.

Naglik R.

- 1996 Die kaiserzeitliche Siedlung der Púchov-Kultur in Kraków-Pychowice, Fst. 2, (w:) Z. Woźniak (red.) Kontakte längs der Bernsteinstraße (zwischen Caput Adriae und den Ostseegebieten) in der Zeit um Christi Geburt, Kraków, s. 199-210.

Neugebauer-Maresch Ch.

1995 Mittelneolithikum: Die Bemaltkeramik, [w:] E. Lenneis, Ch. Neugebauer-Maresch, E. Ruttikay (red.), Jungsteinzeit im Osten Österreichs, St. Pölten-Wien, s. 57-108.

Nosek S.

1955a Kultura wstęgowej ceramiki malowanej na Lubelszczyźnie, „Światowit”, 21, s. 125-138.

1955b Wyniki badań terenowych w rejonie Igołomia-Wschód prowadzonych w latach 1953 i 1954, „Sprawozdania Archeologiczne”, 1, s. 29-39.

Noworyta E.

1986 Osada grupy jordanowskiej kultury lendzielskiej w Tyńcu Małym, gm. Kobierzyce, „Silesia Antiqua”, 28, s. 7-74.

Patay P.

1987 A Tiszalúc-sarkadi rézkori telep ásatásának eddigi eredményei (Bisherige Ergebnisse der Ausgrabung in der kupferzeitlichen Siedlung von Tiszalúc-Sarkad), „Folia Archaeologica”, 38, s. 89-120.

1990 Die kupferzeitliche Siedlung von Tiszalúc-Sarkad, „Jahresschrift für mitteldeutsche Vorgeschichte”, 73, s. 131-135.

Pavúk J.

1998 Die Lengyel-Kultur, (w:) J. Preuß (ed.), Das Neolithikum in Mitteleuropa. Kulturen – Wirtschaft – Umwelt vom 6. bis 3. Jahrtausend v.u.Z., tom 1/2, Weissach, s. 316-330.

Petrasch J.

1990 Mittelneolithische Kreisgrabenanlagen in Mitteleuropa, „Bericht der Römisch-Germanischen Kommission”, 71/1, s. 407-564.

Pingel V.

1971 Die glatte Drehscheiben-Keramik von Manching. Die Ausgrabungen in Manching, t. 4, Wiesbaden.

Podborský V.

1993 Nástup zemědělské civilizace (neolit), (w:) V. Podborský et al., Pravěké Dějiny Moravy, Brno, s. 71-153.

Podborský V. et al.

1999 Pravěká sociokulturní architektura na Moravě. Brno.

Podkowińska Z.

1953 Pierwsza charakterystyka stanowiska neolitycznego na polu Grodzisko I we wsi Złota, pow. Sandomierz, „Wiadomości Archeologiczne”, 19, s. 1-53.

1960 Badania w Strzyżowie, pow. Hrubieszów, woj. Lublin, w latach 1935-1937 oraz 1939, „Archeologia Polski”, 5, s. 39-80.

Poleska P.

1996 Die latènezeitliche Siedlung in Kraków, Nowa Huta – Pleszów, (w:) Z. Woźniak (red.) Kontakte längs der Bernsteinstraße (zwischen Caput Adriae und den Ostseegebieten) in der Zeit um Christi Geburt, Kraków, s. 211-241.

Poleska P., Toboła G.

1987 Osada grupy tynieckiej kultury lateńskiej na stan. 41 w Nowej Hucie-Krzyszawicach (Część I. Katalog materiałów), Materiały Archeologiczne Nowej Huty, 11, s. 7-119.

1988 Osada grupy tynieckiej kultury lateńskiej na stan. 41 w Nowej Hucie-Krzyszawicach (Część II. Analiza materiałów), Materiały Archeologiczne Nowej Huty, 12, s. 89-130.

Prus O.

1990 Wstępna ocena wyników badań obwarowanej osady neolitycznej w Zarzycy, gm. Kondratowice, przeprowadzonych w latach 1981-1988, „Śląskie Sprawozdania Archeologiczne”, 31, s. 85-101.

Prus O., Wojciechowski W.

1990 Die befestigten Siedlungen der Lengyel-Kultur in Dolny Śląsk, „Jahresschrift für mitteldeutsche Vorgeschichte”, 73, s. 255-260.

Rachwaniec A.

1976 Antropomorficzna główka gliniana z Nowej Huty-Pleszowa, „Sprawozdania Archeologiczne”, 28, s. 73-76.

Reyman T.

1936 Groby z wczesnej epoki brzozonej w Goszycach, w pow. Miechowskim, „Przegląd Archeologiczny”, 5, s. 101-103.

Rook E.

1980 Osadnictwo neolityczne w jaskiniach Wyżyny Krakowsko-Częstochowskiej, „Materiały Archeologiczne”, 20, s. 5-130.

Rudolf V., Prostředník J., Waldhauser J.

1997 Eneolitická zoomorfní plastika z Chlumu – Švédské šance u Mladé Boleslavi, „Archeologické rozhledy”, 49, s. 609-613.

Ruttkay E.

1999 Das Idol mit Vogelgesicht vom Höpfenbühel bei Melk. Beiträge zur jüngeren Lengyel-Kultur in Ostösterreich, Sborník Prací Filosofické fakulty Brněnské university. Řada M – Archeologická 4.

Rydlewski J., Valde-Nowak P.

- 1980 Neolityczne i eneolityczne stanowisko Kraków-Witkowice II w świetle badań w 1976 roku, „Sprawozdania Archeologiczne”, 32, s. 103-114.

Spehr R.

- 1992 Latènezeitliche Pflugschargeräte im Mittelgebirgsraum, (w:) E. Speitel (red.), Beiträge zur keltisch-germanischen Besiedlung im Mittelgebirgsraum, Stuttgart, s. 53-68.

Stöckli W. E.

- 1974 Bemerkungen zur räumlichen und zeitlichen Gruppierung der Funde im Oppidum von Manching, Germania 52/2, s. 368-385.

Szybowicz A.

- 1978 Badania archeologiczne prowadzone przez Muzeum Żup Krakowskich Wieliczka w 1977 roku, s. 5-9.

Tejral J.

- 2004 Mušov und Czarnówko – Bemerkungen zu weiträumigen Verbindungen zwischen germanischen Herrschaftszentren, (w:) H. Friesinger, A. Stuppner (red.), Zentrum und Peripherie – Gesellschaftliche Phänomene in der Frühgeschichte, Wien, s. 327-387.

Tempelmann-Mączyńska M.

- 1985 Die Perlen der römischen Kasierzeit und der frühen Phase der Völkerwanderungszeit im mitteleuropäischen Barbaricum, Römisch-Germanischen Forschungen, 43, Mainz am Rhein.

Trnka G.

- 1991 Studien zu mittelneolithischen Kreisgrabenanlagen. Wien.

Venclová N.

- 1990 Prehistoric glass in Bohemia, Praha.

Wiśniewski A.

- 1991 Antropomorficzna figurka z Jordanowa Śląskiego, „Śląskie Sprawozdania Archeologiczne”, 32, s. 405-11.

Włodarczak P.

- 2004a Materiały kultur kręgu lendzielsko-polgarskiego ze stanowiska 16 w Targowisku, pow. Wieliczka, woj. małopolskie, Materiały Archeologiczne Nowej Huty, 24, s. 89-102.
- 2004b Badania wykopaliskowe prowadzone w latach 2001-2003 na stanowisku 16 w Targowisku, gm Kłaj, pow. Wieliczka, woj. małopolskie, [w:] Z. Bukowski (red.),

Raport 2001-2002. Wstępne wyniki konserwatorskich badań archeologicznych w strefie budowy autostrad w Polsce za lata 2001-2002. Zeszyty Ośrodka Ochrony Dziedzictwa Archeologicznego, seria B: Materiały archeologiczne. Warszawa, s. 269-277.

Woźniak Z.

- 1981 Młodsza faza kultury lateńskiej (celtyckiej) i grupa tyniecka, (w:) Prahistoria Ziem Polskich, t. V, Wrocław, s. 248-263.
- 1990 Osada grupy tynieckiej w Podłężu, woj. krakowskie, Wrocław.
- 1992 Zur Chronologie der keltischen Siedlungsmaterialien aus Schlesien und Kleinpolen, (w:) K. Godłowski, R. Madyda-Legutko (red.), Probleme der relativen und absoluten Chronologie ab Latènezeit bis zum Frühmittelalter, Kraków, s. 9-17.
- 2004 Rola Karpat Zachodnich w okresie lateńskim, (w:) J. Gancarski (red.), Okres lateński i rzymski w Karpatach polskich. Materiały z konferencji, Krosno, s. 43-70.

Zalai-Gaál I.

- 1998 Die applizierte Tierplastik der Lengyel-Kultur, „Acta Archaeologica Academiae Scientiarum Hungaricae”, 50, s. 43-91.
- 2002 Eine besondere Art spätneolithischer Grabbeigaben: die Tiergefäße der Lengyel-Kultur, „Mitteilungen der Anthropologischen Gesellschaft in Wien”, 132, s. 175-195.

Żurowski J.

- 1930 Neue Ergebnisse der neolithischen Forschung im südwestpolnischen Lößgebiet, „Praehistorische Zeitschrift”, 21, s. 1-20.
- 1933 Problem kultury ceramiki promienistej, „Wiadomości Archeologiczne”, 12, s. 139-167.

Magdalena Dziegielewska, Karol Dziegielewski, Marek Nowak,
Roman Szczerba

*Settlement of Wyciąże – Złotniki group and settlement from
middle La Tène Period and Early Roman Period in Podłęże (site 17),
Wieliczka district, in the light of research carried
out in 2003 – 2004.*

Summary

Multicultural site 17 in Podłęże is located to the south-east of Kraków, on the northern edge of Pogórze Wielickie, about 2 km to the south of Vistula flood-land (Fig. 1, 10). This site covers 2 hills divided by a saddle-shaped depression. From the N side the hills are surrounded by a peatbog and river-bed of Podłężanka; from the S side they are encircled by a valley with old river-bed and numerous flood waterways of that river. The excavations at this site were undertaken within motorway's belt.

Neolithic features were recognized in the W part of the explored area (approximately 0,85 hectare); moveable material was scattered over almost all site (Fig. 2*, 3**). The main part of the settlement was composed of 2 parallel lines of ditches and a palisade, located on the S slope of W eminence. The N line, consisting of 2 features and a fragment of another one (features 1827, 1584, 1727) is 20 – 26 m long, about 1, 3 m wide, and 50 cm deep. Within the S line we can recognize at least 13 sections, 2 – 10 m long and about 1,5 m wide. The palisade supplement the arrangement of ditches from the S side. Additionally, remains of a stratigraphically younger ditch, running parallelly to the described system of ditches (features 1470, 1683) as well as 2 other features (1666, 1220) were discovered. About 20 Neolithic features were documented within this arrangement of ditches; in the E part of the site (apart from arrangement of ditches) only a few pits can be linked with Neolithic period (Fig. 8**, 9**). Significant number of Neolithic pottery and flint material was recorded in layers dating back to Hallstatt Period and La Tène Period, what testifies that earlier traces were destroyed by successive intensive settlement.

Specific traits of pottery indicate their attachment to Wyciąże – Złotniki group, which existed in the latest period of Lengyel – Polgar cycle in western Little Poland (beakers on hollow stem, little thin-walled amphorae, middle- and thick-walled amphorae with horn-shaped handles on the widest part of the belly, buttons, most often of a flat shape, "fire-clay" and "fire-clay – mineral" technology) (Fig. 6, 7). Wyciąże – Złotniki group belongs to the horizon significantly influenced by Cisa region, connected with Bodrogkeresztur centre, especially intensive in Kraków region. Archaeologists uncovered fragment of a noteworthy clay vessel, recovered from feature 1827 (the longest ditch of the main arrangement); it is probably a fragment of beaker on hollow stem, whose lower part (incompletely preserved) was formed in the shape of human legs in opposed position (Fig. 4**, 5). This vessel was made produced using the same technology as in case of other vessels collected from this feature. Site 17 in Podłęże is not typical of such late settlement horizon. No distinct analogies, either

found in Poland nor in the river basin of middle Danube, were drawn. However, site Tiszalúc (P. Patay 1987: 98, 104, 107), linked with Hunyadihalom (the latest phase of Tisza cycle) is worth mentioning. We can observe some similarities concerning the method of shaping ornaments on clay vessels. There is much to be said for the existence of similar patterns of anthropomorphic decorations taking place in the final stage of Lengyel – Polgar cycle in Tisza region as well as in western Little Poland.

Until the end of the year 2004 archaeologists excavated 28 La Tène culture features: 7 sunken huts, 2 post-construction buildings, 14 farming pits, functioning as storage pits, 3 functionally undefined pits, 1 pottery stove and presumably 1 well. Habitation features were located in the central part of the settlement, closer to the top of the eminence, while farming features (pits and well) were situated in lower parts of the hillside (plan of the site – see. M. Dziągiewska, K. Dziągiewski, M. Nowak, R. Szczerba, in this volume, fig. 2). Most of huts, especially those smaller ones, were interpreted as buildings of a framework construction, with roof on two posts, located on shorter sides.

The beginnings of Celtic settlement go back to the half of III th c. BC (Lt C1a), what is confirmed by the discovery of early forms of glass bracelets (for example group 6b/1 according to N. Venclová). The settlement was built only narrowly later in time than the beginnings of Celtic colonization in the region of Kraków (Z. Woźniak 1981, 255; 1992, 15). This settlement was inhabited from the beginning of late La Tène Period (Lt D1; end of nd c. BC). Some late forms of glass bracelets (for example single bracelet of group 7b, according to T. Haevernick, made of dark brown glass). The full bloom of the settlement took place at the turn of th and II nd c. BC (Lt C2). Most of glass bracelets (out of 11) and two bronze fibulas type Mötschwil can be dated to this period. We deal here with I and II phase of so-called Tyniec group settlement, according to Z. Woźniak (1992; 2004, 52-59). The development of forms of material culture, recognized at this site, was linked with the development of forms in the region of Moravia (J. Meduna 1980). We can assume that Kraków region was populated by Celtic people who came from Moravia (Z. Woźniak 1981, 255).

During excavations in 2003 – 2004 archaeologists explored 27 sunken buildings (post-construction dugout dwellings) dated to Early Roman Period. They are situated on the tops of both hills. In the valley, adjacent to the settlement from the south side, single feature from this period was found – drainage ditch in which fragments of storing vessels with thickened edge were found; these forms display characteristic features of Puchov culture in the Kraków region (R. Madyda-Legutko 1996, 49; R. Naglik 1996, fig. 6: 3).

Ceramic vessels, recovered from huts dated to Early Roman Period, display traits of Przeworsk and Puchov cultures pottery. Hence, some vessels are similar, to some degree, to material from the Dacian horizon (in particular, separate vessel with four pairs of buttons on the widest part of the belly – fig. 11**: a) (see R. Madyda-Legutko 1996, 61-66; 2004, 78-79; M. Gedl 2004). Due to the discovery of fibula type A IV 84 (Fig. 11**: c), dated back to B2b and B2/C1 phases, found in of huts, we will be able to create more precise dating for the traces of Dacian horizon from Early Roman Period recognized in the south of Poland.

Figures

- Fig. 1 Location of site 17 in Podłęże, Wieliczka district, in the region of upper Vistula, on the northern edge of Pogórze Wielickie.
- Fig. 2. Podłęże, site 17. A: schematic plan of explored part during excavations in 2003 – 2004, located within motorway's belt; B: plan of W part of the site with grid and outlines of uncovered features. Drawn by K. Dziągiewski.
- Fig. 3. Podłęże, site 17. Aerial photograph of the arrangement of ditches and palisade during exploration (ares 250-320/160-170). Photograph by A. Golański.
- Fig. 4. Podłęże, site 17. Stem of anthropomorphic clay vessel from feature 1827. Photograph by R. Szczerba.
- Fig. 5. Podłęże, site 17. Stem of anthropomorphic vessel from feature 1827. Drawn by R. Szewczyk.
- Fig. 6. Podłęże, site 17. Selection of Wyciąże – Złotniki group pottery from feature 1827. Drawn by R. Szewczyk.
- Fig. 7. Podłęże, site 17. Selection of Wyciąże – Złotniki group pottery from features 1827 (1-5), 1668 (6, 7), 1510 (8), 1790 (9), 1266 (10). Drawn by R. Szewczyk.
- Fig. 8. Podłęże, site 17. Concentration of Neolithic farming pits (feature 22, 23) located within are 380/170. Photograph by S. Tłuszcz.
- Fig. 9. Podłęże, site 17. Pit 114 (are 380/160) with the remains of a clay construction. Drawn by R. Szczerba.
- Fig. 10. Podłęże, site 17. Location of site 17 in Podłęże, Niepołomice commune.
- Fig. 11. Podłęże, site 17. Aerial photograph of the middle part of the site during exploration (September 2004) with features from La Tène Period. Photograph by K. Dziągiewski.
- Fig. 12. Podłęże, site 17. Feature 220: dugout dwelling during exploration (level of the bottom). Drawn by R. Szczerba.
- Fig. 13. Podłęże, site 17. Feature 220: a) view at the level of Discovery; b) view of the bottom; c, d) cross-sections; e-f) selection of material recovered from his feature. e, f – glass; g – amber; h – graphite pottery. Drawn by K. Dziągiewski, M. Dziągiewska, B. Kuraś-Pawlikowska.
- Fig. 14. Podłęże, site 17. Feature 218: a-c) outlines and cross-section of the pit; d) selection of ceramic material. Drawn by K. Dziągiewski, K. Szewczyk.
- Fig. 15. Podłęże, site 17. Feature 1922: a-c) outlines and cross-section of the pit; d-e) selection of ceramic material: grey pottery.
- Fig. 16. Podłęże, site 17. Selection of La Tène culture material recovered from layers and features. A – grey pottery; b-e – graphite pottery; f – bronze; g – glass. Drawn by M. Dziągiewska, K. Szewczyk. B. Kuraś-Pawlikowska.
- Fig. 17. Podłęże, site 17. Fragment of bronze bracelet (type 11 according to T. Haevernick) from layer 1/15. Photograph by K. Dziągiewski.

Fig. 18. Podłęże, site 17. Selection of pottery disco. Photograph by K. Dzięgielewski.

Fig. 19. Podłęże, site 17. Feature 35: dugout dwelling during exploration (level of the bottom with numerous traces of posts). Photograph by K. Dzięgielewski.

Fig. 20. Podłęże, site 17. Selection of material from feature 35. a-b – pottery; c – bronze; d – glass. Drawn by K. Szewczyk, B. Kuraś-Pawlikowska, M. Dzięgielewska.