

Tomasz Gralak

Sprawozdanie z badań wykopaliskowych na stanowisku nr 4 w Nowym Śleszowie gm. Żórawina, woj. dolnośląskie w roku 2000

Ratownicze prace wykopaliskowe w Nowym Śleszowie 4 przeprowadzone zostały w okresie od marca do lipca 2000 roku. Prace koordynował Zespół Badań Ratowniczych pod kierownictwem prof. dr hab. B. Gedigi oraz członkowie Zespołu dr L. Żygadło i mgr A. Kosicki działający przy wrocławskim Oddziale Instytutu Archeologii i Etnologii PAN. Badaniami w terenie kierował mgr T. Gralak, jako pracownicy techniczni zatrudnieni byli studenci V roku archeologii W. Stawiarz i J. Wyszynska. Wykopaliskami objęto teren przeznaczony pod budowę nasypu autostrady A-4: km 169+480 - 169+850 (ryc. 1). Badania te stanowiły kontynuację prac ratowniczych prowadzonych przez A. Dwójaka i W. Ziółkowskiego w roku 1998 na terenie przeznaczonym pod budowę północnej nitki autostrady (A. Dwójak, W. Ziółkowski 2001). Objęły one południowy pas tego stanowiska o powierzchni około 161 arów.

Obszar, na którym w roku 2000 wykonywane były wykopaliska, położony był na kulminacji i stokach silnie zdenudowanej moreny (ryc. 2)*. W jej obrębie różnice wysokości względnej sięgały maksymalnie do 1 metra. Najliczniejsze pozostałości osadnictwa zlokalizowane zostały w południowo-wschodniej części stanowiska, które objęły najwyższe partie terenu. Centralną strefę zajęłą przez osadnictwo zniszczyła działalność nowożytniej piaskowni, zamienionej potem na śmietnisko.

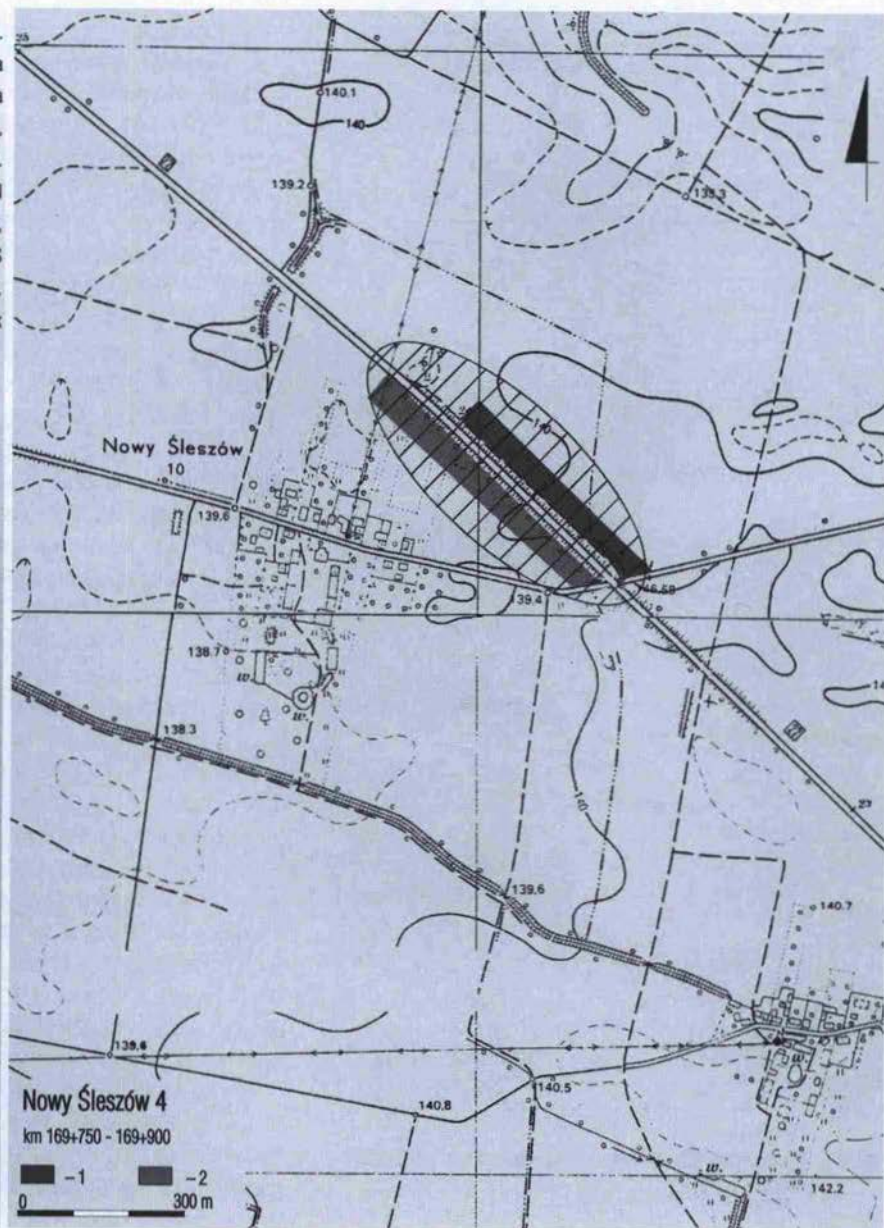
Wyeksplorowano łącznie 116 różnego rodzaju obiektów archeologicznych. W oparciu o materiały zabytkowe wyróżniono dwie fazy chronologiczne zasiedlenia tego terenu: pierwszą związaną z osadnictwem kultury łużyckiej z okresu halszackiego oraz fazę z okresu średniowiecza. Odnotowano także ślady działalności ludzkiej z czasów nowożytnych.

Wśród obiektów kultury łużyckiej wydzielono kilka bliżej nieokreślonych jam gospodarczych oraz pozostałości konstrukcji w postaci negatywów posłupowych, jam zasobowych oraz pozostałości budynków naziemnych i ziemianek.

Zarejestrowany układ negatywów posłupowych nie wyznacza żadnych konstrukcji naziemnych, gdyż występowały one z reguły pojedynczo. Wyjątkiem jest tu zespół obiektów: 92, 85, 84, 101, 82, 102,

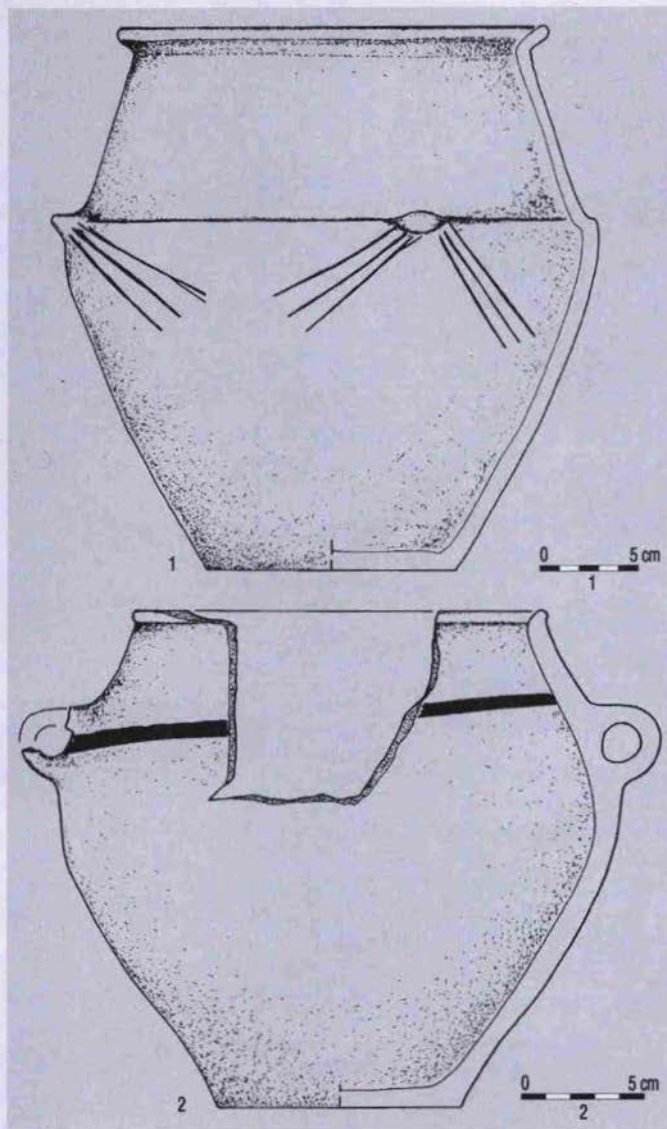
*Ryc. 2, 10, 11 zamieszczone są na str. 358 kolorowej wkładki

Ryc. 1.
Lokalizacja
stanowiska
Nowy Śleszów 4,
gm. Żórawina.
1 - wykop N
z 1998 r.,
2 - wykop S
z 2000 r.
Rys. D. Bobak



które tworzą nieregularny czworokąt o wymiarach około 10 m x 5 m. Ponieważ w ich wypełniskach nie znaleziono materiału zabytkowego, to prawdopodobną chronologię tej konstrukcji wyznaczać mogły znaleziska zalegające ponad nimi w warstwie kulturowej. Były to fragmenty ceramiki datowane na okres halsztacki.

Jako jamy zasobowe określono obiekty nr nr 78, 81, 88, 103, o średnicy 1,5 m i 1,3 m głębokości. Ich przekroje charakteryzowały się kształtem mniej lub bardziej regularnego trapezu. W wypełniskach znajdowano ułamki ceramiki (ryc. 3; 4) i kości zwierząt.



Ryc. 3. Nowy Sleszów stan. 4. Wybór ceramiki kultury lużyckiej z V okresu EB - HaC₁;
1 - ob. 9; 2 - ob. 100. Rys. K. Gorek

Z halszacką fazą zasiedlenia stanowiska wiązać należy również pozostałości budowli ziemnych oznaczonych numerami: 69, 72, 100. Były to obiekty w rzucie poziomym o kształtach wydłużonego owalu o wymiarach od 1,8 m x 2,8 m do 2,6 m x 4,3 m. Głębokość wynosiła od 0,6 m do 0,8 m. Lokowane przeważnie wzdłuż osi NE-SW. W wypełniku jamy nr 100 wystąpił kamień żarnowy oraz ułamki naczyń, w tym garnka z dwoma uchami (ryc. 3: 2). Charakter tych znalezisk oraz duże rozmiary konstrukcji sugerują, że był to obiekt mieszkalny. W przypadku pozostałości budowli ziemnych nie jest wykluczone ich przeznaczenie gospodarcze.

Odsłonięto także dwa obiekty kultury lużyckiej, uznane za pozostałości budynków naziemnych. Obiekt 79 (ryc. 5: 1) odznaczał się podłużnym nieregularnym kształtem, o wymiarach 5,9 m na 3,8 m. Usytuowany został wzdłuż linii NE-SW. Jego przekrój wykazał płaskie dno na głębokości 0,5 m. Wypełnik tworzyła ciemnobrunatna próchnica. Znalaziono w niej liczne fragmenty polepy i ceramiki (6: 1-3, 5-7) oraz kamień żarnowy wraz z rozcieraczem (ryc. 6: 4). W centralnej partii obiektu wystąpił fragment kości ciemięniowej czaszki ludzkiej.

Reliktem kolejnego budynku naziemnego okazał się obiekt oznaczony numerami 115A, B, F, H, o wymiarach 2,4 m x 7,5 m, który był zorientowany wzdłuż osi W-E. Dokładne określenie pierwotnego kształtu tego obiektu w rzucie poziomym jest niemożliwe, ze względu na zniszczenia spowodowane przez nawarstwiające się na niego relikty osadnictwa wczesnośredniowiecznego. Przekrój o lekko południowym dnie sięgał 0,6 m głębokości. W wypełniku znaleziono ceramikę oraz kalotę ludzką.

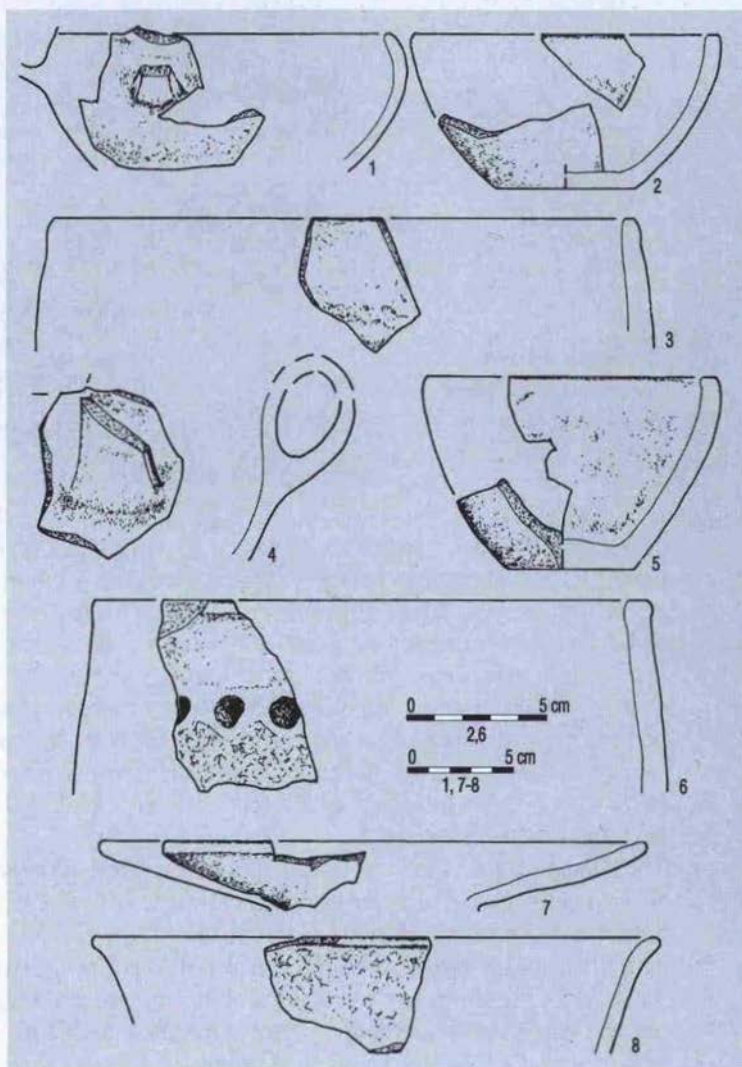
Na podkreślenie zasługuje fakt, że fragmenty czaszek znalezione w obu obiektach należały do osobników stosunkowo młodych. Podobne znalezisko w takim samym kontekście wystąpiło na oddalonym o kilka kilometrów stanowisku Wojkowice 15 (T. Gralak, W. Nowaczyk, A. Stanisławski, T. Wojnicki 2001). Kości ludzkie znalezione również na terenie osady obronnej kultury lużyckiej we Wrocławiu - Osobowicach, stan. "Szańce Szwedzkie" (B. Gediga 1976, s. 158). Analogiczne znaleziska znane są także z zespołów tej kultury z Wielkopolski, gdzie fragmenty czaszek znalezione w nasypie wału obronowego

w Kruszwicy (W. Hensel 1973, s. 246) oraz w wypełnisku ziemianki w Słupcy (T. Malinowski 1968, s. 74). Z pewnymi zastrzeżeniami można uznać, że jest to charakterystyczny rys obrzędowości związany ze zwyczajami pogrzebowymi lub, że są to przejawy tzw. ofiar zakładzinowych.

Wszystkie rozpoznane w wyniku wykopalisk konstrukcje ziemne i naziemne tworzyły skupienie zlokalizowane w najwyższej partii stanowiska. Orientowane były (wyjątek stanowi jedynie zniszczony obiekt 115A, B, F, H) wzdłuż linii N-S z mniejszym lub większym odchyleniem w kierunku NE. W ich bezpośrednim sąsiedztwie znajdowały się także jamy zasobowe. Poza omawianym skupieniem, zarejestrowane w trakcie wykopalisk obiekty występowały zdecydowanie rzadziej. Wydaje się, że odsłonięto tu pozostałości osady wraz z całym zapleczem gospodarczym.

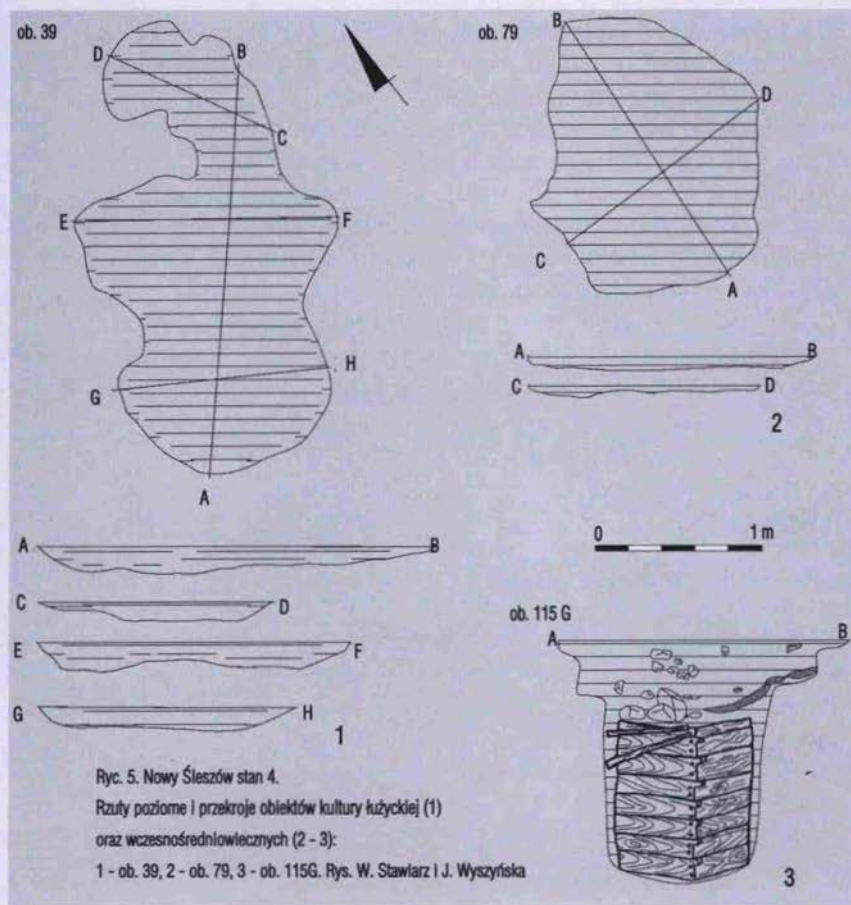
W obiektach kultury łużyckiej znaleziono liczny, lecz mało zróżnicowany materiał zabytkowy. Przede wszystkim jest to ceramika naczyniowa, polepa oraz fragmenty kości zwierzęcych. Znaleziono także nieckowaty kamień żarnowy oraz rozcieracz. Ułamki naczyń wskazują, że najczęstszymi formami użytkowymi były czerpaki, misy, talerze krążkowate i naczynia garnkowate (ryc. 4: 1-8).

Powierzchnie naczyń tzw. kuchennych były w większości chropowate, a niekiedy gładkie. Obok tej kategorii naczyń wystąpiła również niewielka ilość ułamków delikatnej ceramiki grafitowanej i czernionej. Na układy zdobnicze składały się listwy plastyczne, niewielkie guzy, dolki palcowe i paznokciowe oraz ornament rytych żłobków (ryc. 4: 6; 6: 5). Z jamy nr 9 pochodzi naczynie zachowane prawie w całości (ryc. 3: 1). Była to forma wazowata o wylewie odgiętym na zewnątrz, z podkreślonym przejściem szyjki w brzusiec. W tym miejscu umieszczono też plastyczne guzy i zwisający z nich krokwiasty ornament linii rytych. Prawie w całości zachowane naczynie odkryte zostało w obiekcie 100. Była to dwuucha forma garnkowata (ryc. 3: 2).



Ryc. 4. Nowy Śleszów stan 4. Wybór ceramiki kultury łużyckiej z V okresu EB - HaC₁; 1-2 - ob. 49; 3, 5, 7 - ob. 69; 4 - ob. 72; 6 - ob. 73; 8 - ob. 78.

Rys. K. Gorek



Ryc. 5. Nowy Śleszów stan 4.

Rzuty poziome i przekroje obiektów kultury łużyckiej (1) oraz wczesnośredniowiecznych (2 - 3):

1 - ob. 39, 2 - ob. 79, 3 - ob. 115G. Rys. W. Stawiarz i J. Wyszyska

Cały zbiór materiału ceramicznego posiada cechy nawiązujące do 4, a zwłaszcza 5 i 6 fazy rozwojowej kultury łużyckiej wg M. Gedla (1989, s. 618) oraz do fazy 5 wg B. Gedigi (1982, s. 55, tabl. 1). Pozwala to określić chronologię znalezisk z badanej osady na okres halszacki C₁.

Na omawianym stanowisku odkryto także liczne obiekty wczesnośredniowieczne. Były to jamy gospodarcze o nieokreślonym przeznaczeniu, jamy zasobowe, pozostałości budowli ziemnej oraz naziemnych konstrukcji gospodarczych i mieszkalnych.

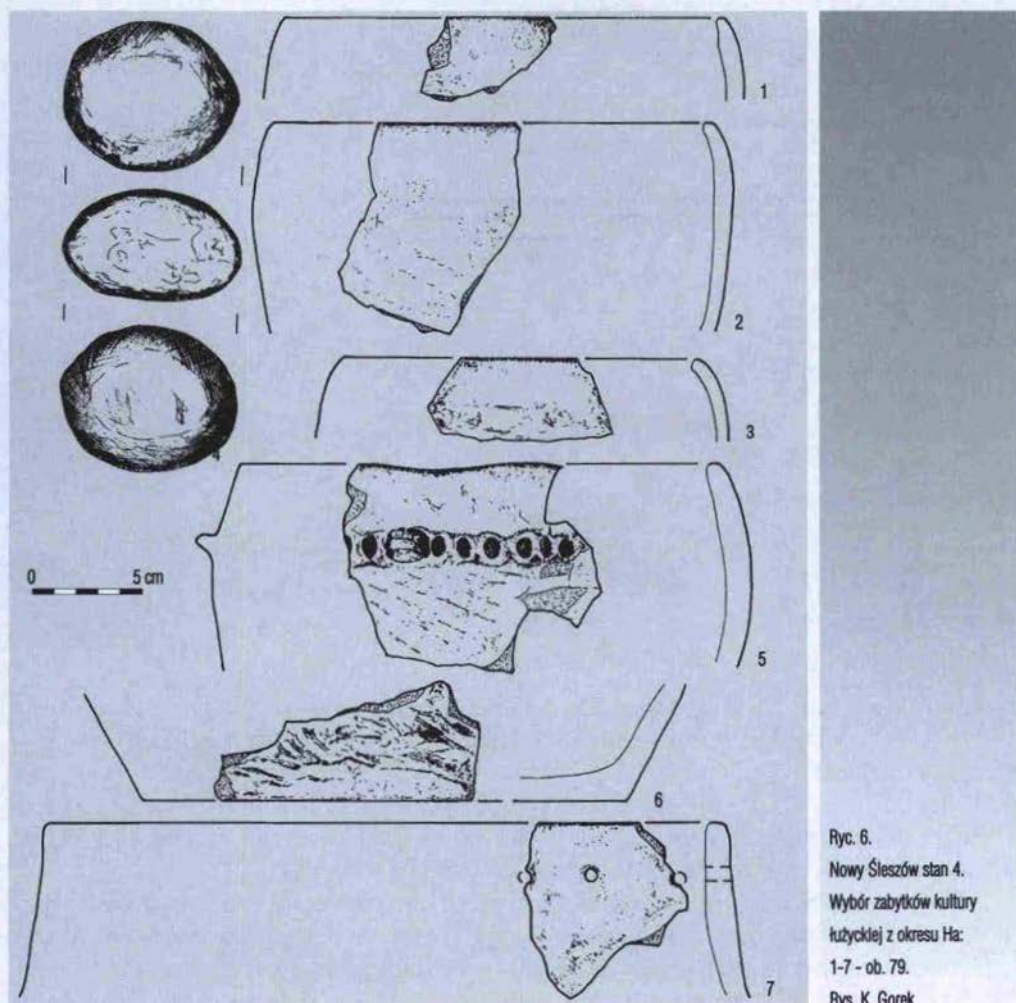
Obiekt 77 najprawdopodobniej jest pozostałością składziku - piwniczki. Za taką interpretacją przemawiać może jego kształt, który w rzucie poziomym nawiązuje do nieregularnego prostokąta zorientowanego wzdłuż osi W-E, o wymiarach 1,4 m x 2,3 m i głębokości sięgającej do 0,5 m. Pierwotnie obiekt ten mógł być zadaszony, na co niestety nie mamy dowodów archeologicznych. W wypełnisku, składającym się z czarnej próchnicy znaleziono dużą ilość ułamków ceramicznych, a wśród nich m.in. 4 naczynia garnkowe (ryc. 7: 1-4; 8: 4).

Jedyną średniowieczną mieszkalną konstrukcją ziemną był obiekt 64, znajdujący się częściowo pod nasypem autostrady. Prawdopodobnie miał kształt wydłużonego owala, a wymiary odsłoniętej części wynosiły 3,2 m x 1,3 m. Przekrój o kształcie nieregularnego półkola sięgał do 0,8 m głębokości. W wypełnisku składającym się z czarnej próchnicy znaleziono dużą ilość fragmentów ceramiki oraz ułamki kości zwierzęcych.

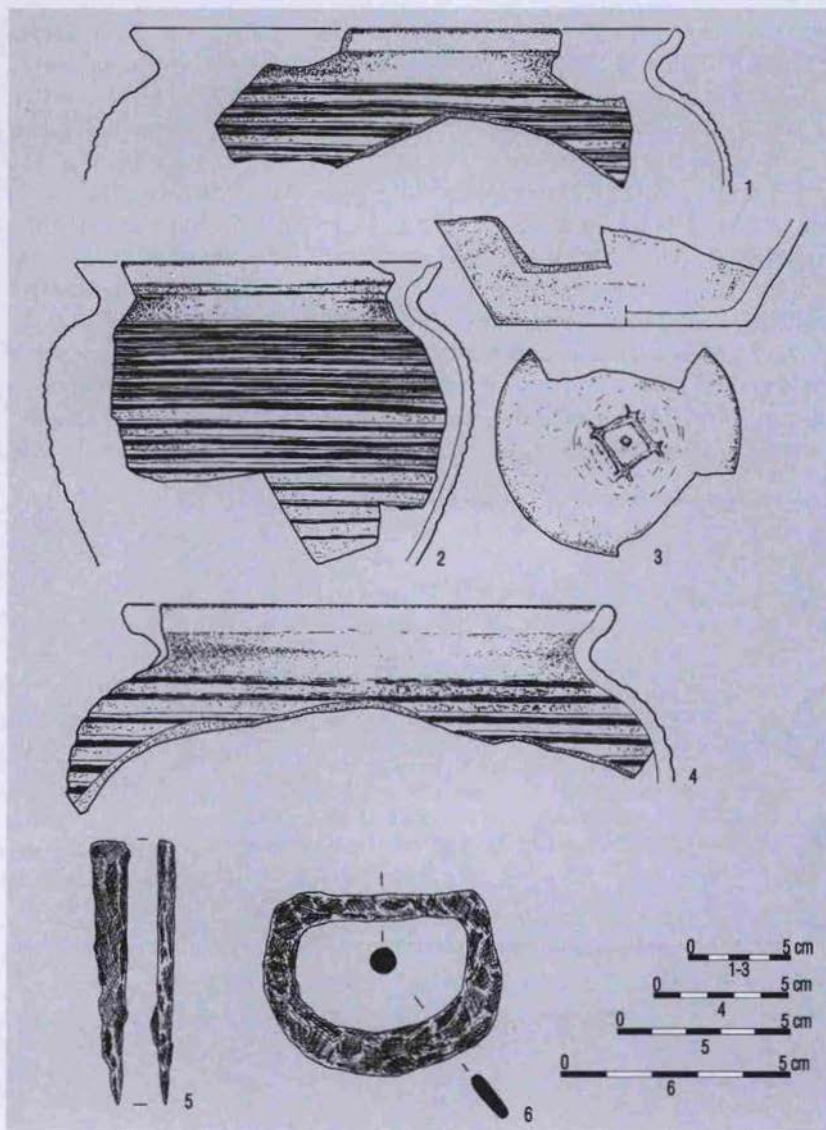
Odsłonięto także 5 obiektów uznanych za pozostałości budynków naziemnych. Obiekty 25 i 39 (ryc. 5: 2) posiadały nieregularne zarysy dające się wpisać w prostokąt. Wymiary tych konstrukcji to odpowiednio 4,6 m x 4,8 m i 3,5 m x 4,4 m. Dłuższą osią były orientowane wzdłuż linii N - S. W ich południowych partiach wystąpiły relikty palenisk, w postaci polepy, przepalonych kamieni i węgla drzewnych. Wypełniska tych jam sięgały maksymalnie do 0,3 m głębokości. Znaleziono w nich liczne fragmenty ceramiki oraz kości zwierzęcych. Obiekty te traktować można jako pozostałości budynków mieszkalnych, prawdopodobnie zbudowanych w konstrukcji zrębowej. Kolejne jamy: 107, 108 i 114 o większych

rozmiarach i mniej regularnych kształtach w rzucie poziomym, bez śladów palewnisk i z dużo mniejszą ilością zabytków ceramicznych, uznane mogą być raczej za budynki o charakterze gospodarczym.

Z pozostałych urządzeń gospodarczych osady, na uwagę zasługuje obiekt 115G – relikw studni (ryc. 5: 3; 10; 11). Zarys wkopu pod studnię był wyraźnie czytelny na głębokości 0,4 m i posiadał kolisty kształt średnicy 2,8 m. W części centralnej znajdowały się glazy i kamienie, użyte do jej zasypania. Na głębokości 1,2 m od stropu obiektu wystąpiły pozostałości konstrukcji drewnianej. Zachowana cembrowina tworzyła kwadrat o boku 1,4 m. Szkielet konstrukcji składał się z czterech pionowo ustawionych czworograniastych bali znajdujących się w narożnikach. Były one spięte poprzecznymi belkami, tworząc w ten sposób konstrukcję ramową (ryc.11). Do tej ramy za pomocą drewnianych kołków przymocowane były deski cembrowiny, które dla wzmocnienia całości, na końcach połączone zamkami ciesielskimi. Zachowana głębokość studni wynosiła około 3,6 m. Analiza dendrochronologiczna wykazała, że omawiana studnia jest obiektem jednofazowym wzniesionym najprawdopodobniej w roku 1252 lub następnym (M. Krąpiec 2001). Wokół niej, a zwłaszcza w części południowej, znajdowały się pozostałości intencjonalnie ułożonego kamiennego bruku oznaczone jako obiekt 115E.



Ryc. 6.
Nowy Śleszów stan 4.
Wybór zabytków kultury
brązowej z okresu Hż:
1-7 - ob. 79.
Rys. K. Gorek

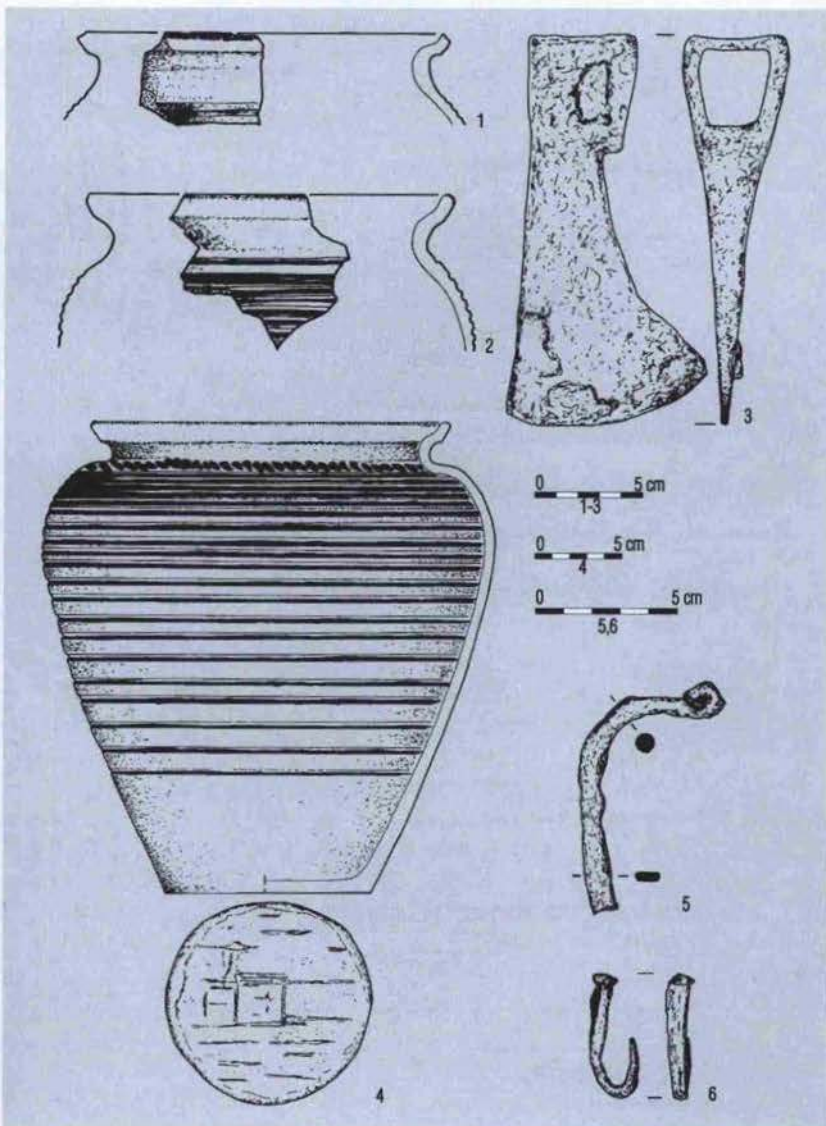


Ryc. 7.
 Nowy Sieszów stan 4.
 Wybór zabytków
 z okresu
 wczesnego
 średniowiecza:
 1-4 - ob. 77;
 5 - ob. 115;
 6 - ob. 107.
 Rys. K. Gorek

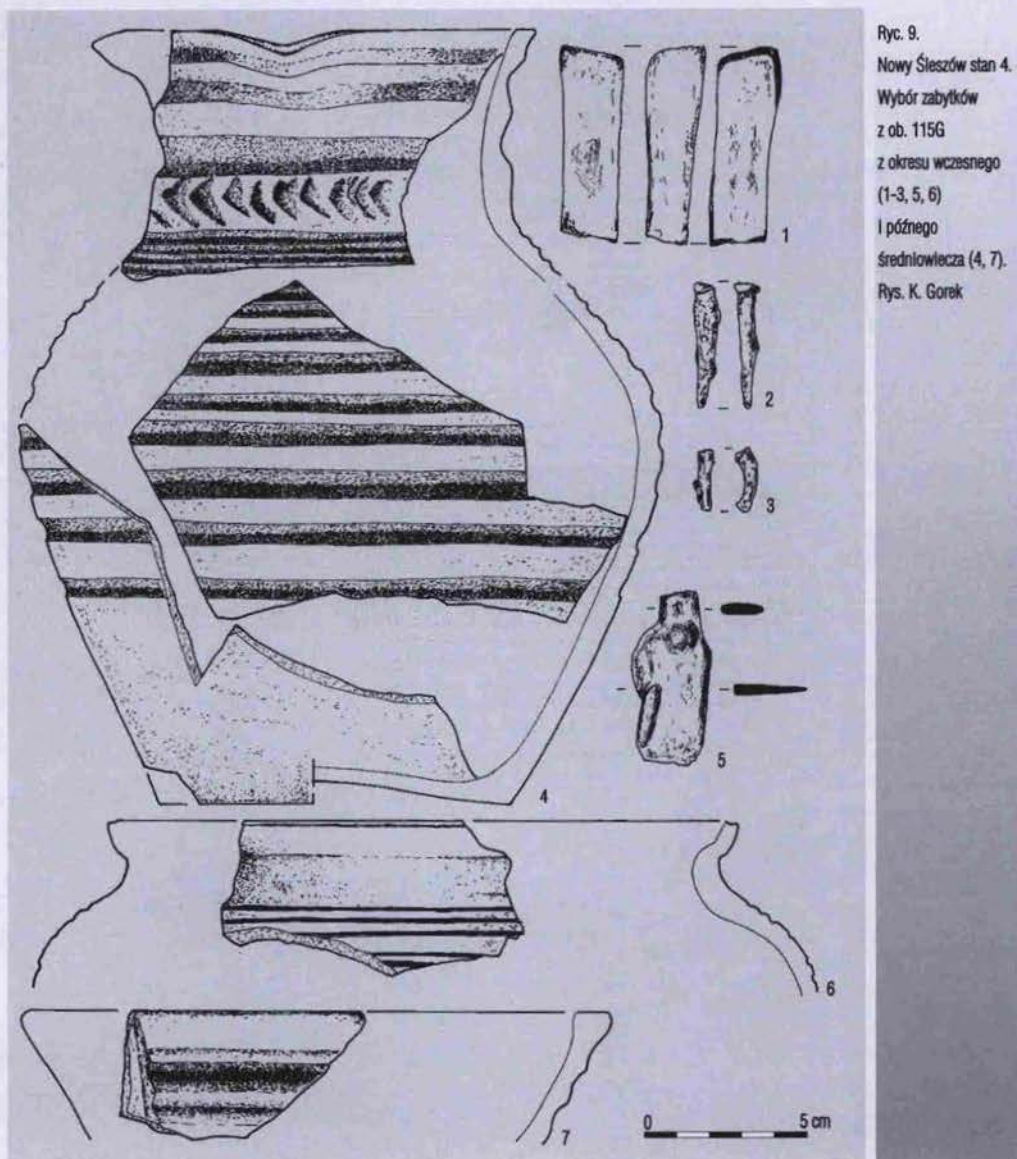
Prawdopodobnie miał zapobiegać tworzeniu się błota w trakcie użytkowania studni. Pomędzy kamieniami bruku odkryto silnie rozdrobnione kości ludzkie, a w ich pobliżu topór żelazny (ryc. 8: 3). Szczątki te odsłonięte zostały w obrębie poziomu użytkowego bruku, a część z nich była wciśnięta pomiędzy kamienie. Odkrycie to, trudne do jednoznacznej interpretacji, może ewentualnie świadczyć o nagłym końcu użytkowania tej osady na skutek np. najazdu zbrojnego. Znaleziony w pobliżu szczątków ludzkich topór żelazny - broń wskazywać może na ślady walki.

Relikty konstrukcji naziemnych związanych z wczesnośredniowieczną osadą tworzyły wyraźne skupienie zajmujące najwyższą część stanowiska, przy czym studnia wraz z brukiem znajdowała się po jego północnej stronie. Tu także grupowały się jamy o nieokreślonym, zapewne gospodarczym przeznaczeniu. Takie rozplanowanie sugeruje podział osady na dwie części: strefę mieszkalną i gospodarczą.

Ryc. 8.
 Nowy Śleszów stan 4.
 Wybór zabytków
 z okresu
 wczesnego
 średniowiecza:
 1-3 - ob. 115E;
 4 - ob. 77;
 5-6 - ob. 115H.
 Rys. K. Gorek



W obrębie obiektów średniowiecznych znaleziono bogaty zestaw zabytków. Przede wszystkim była to ceramika naczyniowa (ryc. 7: 1-4; 8: 1, 2, 4; 9: 4, 6, 7), polepa, fragmenty kości oraz oselka kamienna (ryc. 9: 1). Pozyskano także zestaw przedmiotów żelaznych, wśród których wystąpiły m.in. trzy fragmenty noży (ryc. 9: 5), sprzączka do pasa (ryc. 7: 6), fragmenty dwóch szydeł (ryc. 7: 5), uchwyt skrzyni (ryc. 8: 5) i liczne gwoździe (ryc. 8: 6; 9: 2, 3). Wspomniany już topór swym kształtem nawiązuje do typu VI wg A. Nadolskiego (1954, s. 45, tabl. XVIII). Stosunkowo długa broda topora natomiast jest cechą typu V. Zabytki takie datowane są na X-XIII w. Fragmenty naczyń wskazują na dominujące formy o baniastych brzuścach i profilu esowatym (ryc. 7: 1, 2, 4; 8: 4). Na dnach naczyń występuje ten sam znak garncarski w formie kwadratu, co wskazuje, że zostały wykonane w tym samym warsztacie garncarskim (ryc. 7: 3; 8: 4). Ceramika (ryc. 7: 1-4; 8: 1-2, 4; 9: 6) stylistycznie



mieści się w obrębie fazy E wg W. Hensla (1950, s. 5; 1987, s. 7). Pojedyncze ułamki naczyń, co należy wyraźnie podkreślić, nawiązują już do okresu późnego średniowiecza – końca XIII i połowy XIV w. (ryc. 9: 4, 7). Wskazuje to na istnienie następnej słabo uchwytej w materiale archeologicznym fazy osadniczej. Zapewne do tej fazy odnosi się pierwsza wzmianka pisana o Sleszowie z 1275 r. (J. Domański 1967, s. 103), która najprawdopodobniej dotyczy nowej akcji kolonizacyjnej tego terenu.

Obok wymienionych już materiałów, na stanowisku znaleziono także obiekty datowane na czasy nowożytne. Były to pozostałości budynku naziemnego - karczmy? (ob.: 30-35), pochówek konia (ob. 61), śmietnisko oraz ślady lejów po bombach z okresu II wojny światowej (ob.: 3, 45, 56, 46).

W zakończeniu stwierdzić należy, że w świetle badań z roku 2000, osadnictwo ludności kultury łużyckiej z okresu halszackiego zajęło środkową część niewielkiego wyniesienia terenu o genezie lodowcowej. Najprawdopodobniej usytuowanie budynków wzdłuż osi N-S zdeterminowane było charakterem ukształtowania wyniesienia terenu. Podobną prawidłowość w orientowaniu budynków odnotowano również w przypadku osadnictwa średniowiecznego, które zajęło praktycznie tę samą przestrzeń, co osada kultury łużyckiej.

Bibliografia

- Dwojak A., Ziółkowski W.
2001 *Osada łużycka na stanowisku nr 4 Nowy Śleszów, gm. Zórawina, woj. dolnośląskie. Wstępne wyniki badań w 1998 r.*, [w:] Zeszyty Ośrodka Ratowniczych Badań Archeologicznych, seria 1B, *Raport 96-99. Wstępne wyniki konserwatorskich badań archeologicznych w strefie budowy autostrad w Polsce za lata 1996-1999*, Warszawa, s. 186-193.
- Domarński J.
1967 *Nazwy miejscowe dzisiejszego Wrocławia i dawnego okręgu wrocławskiego*, Warszawa.
- Gediga B.
1976 *Grody ludności kultury łużyckiej we Wrocławiu-Osobowicach*, Wrocław-Warszawa-Kraków.
1982 *Zagadnienie periodyzacji okresu rozwoju kultury łużyckiej w świetle kontaktów z Południem*, [w:] Gedl M. (red.). *Południowa strefa kultury łużyckiej i powiązania tej kultury z Południem*, Kraków-Przemyśl, s. 49-58.
- Gedl M.
1989 *Grupy lokalne w obrębie kultury łużyckiej*, [w:] Kmieciński J. (red.). *Pradzieje ziem polskich*, t. 1, cz. 2. Warszawa-Lódź.
- Gralak T., Nowaczyk W., Stanisławski A., Wojnicki T.
2001 *Badania archeologiczne na trasie budowy autostrady A-4 na stanowisku Wojkowice 15*, [w:] Zeszyty Ośrodka Ratowniczych Badań Archeologicznych, seria 1B, *Raport 96-99. Wstępne wyniki konserwatorskich badań archeologicznych w strefie budowy autostrad w Polsce za lata 1996-1999*, Warszawa, s. 194-214.
- Hensel W.
1950 *Studia i materiały do osadnictwa Wielkopolski wczesnohistorycznej*, t. I, Poznań.
1973 *Polska starożytna*, Wrocław-Warszawa-Kraków-Gdańsk.
- Hensel W. Kurnatowska Z.
1987 *Studia i materiały do osadnictwa Wielkopolski wczesnohistorycznej*, t. VI. Poznań.
- Krapiec M.
2001 *Badania dendrochronologiczne prób drewna pozyskanych z prac archeologicznych związanych z budową autostrady A-4 ze stanowisk: Śleza st.13 (ob. 783), Nowy Śleszów st. 4 (ob. 115G)*. Maszynopis dostępny w IAE PAN, Oddział Wrocław.
- Malinowski T.
1968 *Prasłowiańskie osadnictwo w Słupcy*, Poznań.
- Nadolski A.
1954 *Studia nad uzbrojeniem polskim w X, XI i XII w.*, Łódź.