

*Tomasz Gralak, Wioletta Nowaczyk,
Artur Stanisławski, Tymon Wojnicki*

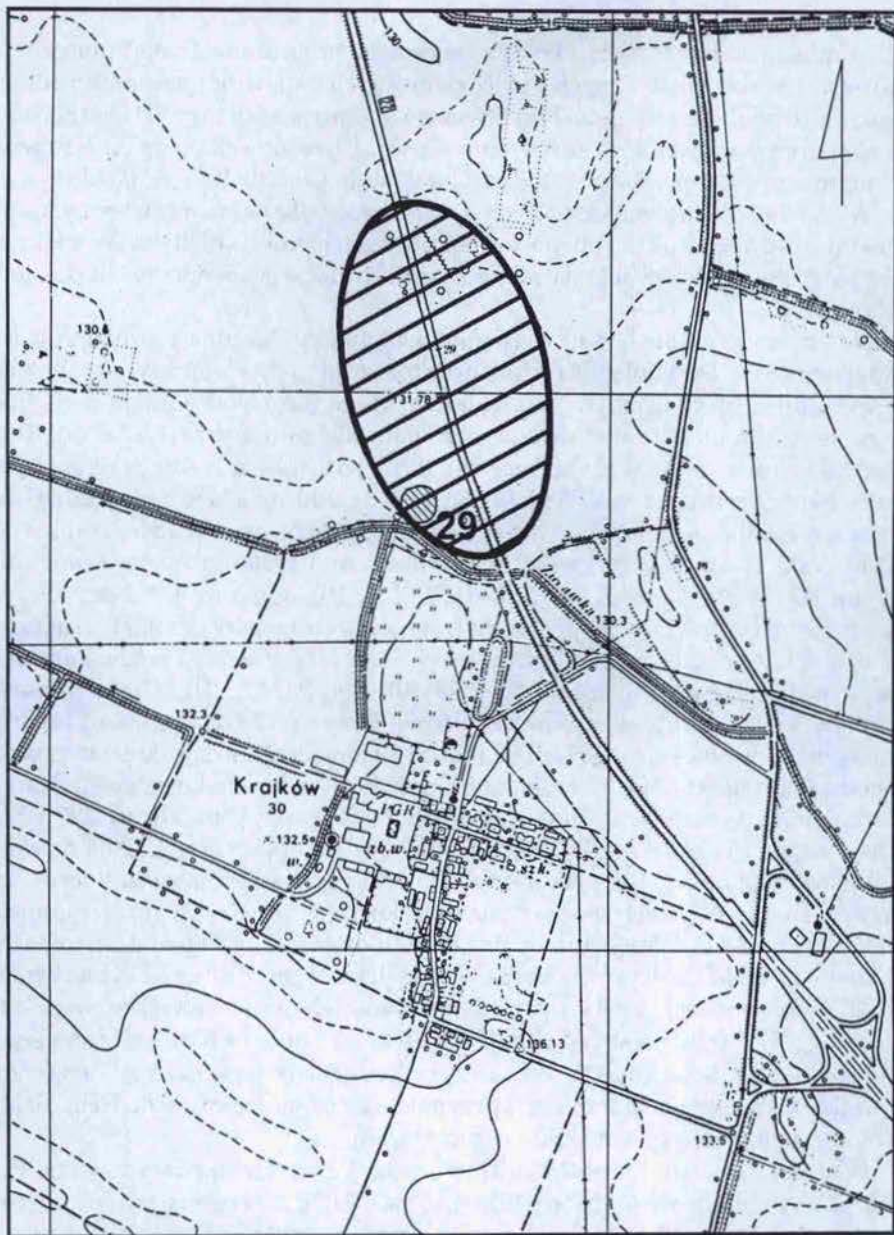
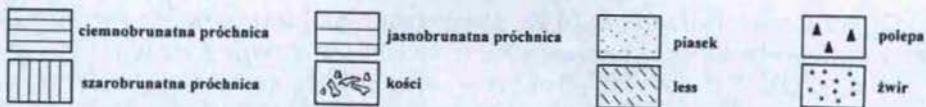
BADANIA ARCHEOLOGICZNE NA TRASIE BUDOWY AUTOSTRADY A-4 NA STANOWISKU WOJKOWICE 15, WOJ. DOLNOŚLĄSKIE*

Ratownicze badania archeologiczne prowadzono tam od września do listopada 1998 roku i kontynuowano w roku następnym od kwietnia do grudnia. Prace koordynował Zespół Badań Ratowniczych pod kierownictwem prof. dr hab. B. Gedigi działający przy Wrocławskim Oddziale Instytutu Archeologii i Etnologii PAN. Badania finansowane były ze środków Agencji Budowy i Eksploatacji Autostrad. W pracach terenowych uczestniczyli mgr J. Biskont, dr E. Bugaj, mgr T. Gralak, mgr J. Kopiasz, mgr M. Kopec, mgr K. Kopec, mgr A. Kosicki, mgr K. Nowaczyk, mgr L. Nowaczyk, mgr W. Nowaczyk, mgr A. Stanisławski, mgr E. Wodejko, mgr T. Wojnicki, dr L. Zygadło oraz studenci archeologii M. Marciniak-Wisłocka i J. Wszyńska.

Pracami objęto teren przeznaczony pod budowę pasa jezdni oraz konstrukcji mostowej tworzącej wjazd na autostradę. Informacji o pojawieniu się w tym miejscu zabytków archeologicznych dostarczył, prowadzący nadzór konserwatorski nad pracami ziemnymi na drodze A-4, mgr E. Drużyłowski. Stanowisko to odkryto w trakcie badań AZP w 1984 r. prowadzonych przez mgr Z. Lissaka i mgr W. Chudego, otrzymało nr 15 (nr 134 na obszarze i 29 na autostradzie).

Stanowisko archeologiczne nr 15 w Wojkowicach, gm. Żórawina położone jest ok. 1,3 km na południe od wsi Wojkowice i ok. 0,5 km na północ od wsi Krajków (ryc. 1). Badany obszar znajduje się między rzeką Żurawką a pozostałościami oczka wodnego, porośniętego obecnie przez las, będącego częścią doliny zalewowej rzeki Żalinki. Teren ten stanowi niewielkie łagodne wyniesienie o maksymalnej wysokości 131,78 m. n.p.m. opadające łagodnie w kierunku rzeki Żurawki. Rzeźbę stoku urozmaicają niewielkie wypiętrzenia o wysokościach względnych do ok. 0,5 m. Analiza przeprowadzona przez dr H. Chmała wykazała, że omawiany teren to wysoczyzna morenowa wykształcona z piasków i żwirów zwałowych, z pojedynczymi głazami, o miąższości pokrywy lessowej 50–70 cm. Południowa część wykopu dochodziła do górnej krawędzi zbocza doliny Żurawki zbudowanego do głębokości 1,5 m z czarnych namulów, poniżej zaś z piasków pyłowo-ilastych — do 2,5 m. Północną część wykopu wypełniały do głębokości 2,9 m piaski pyłowate i ilaste, a w części spągowej il.

* Ryciny 2–9 znajdują się na kolorowej wkładce.



Ryc. 1. Lokalizacja stanowiska w Wojkowicach 15

Łącznie przebadano ok. 10 ha powierzchni, na której odkryto i wyeksplorowano 3255 obiektów. Ich numerację prowadzono w obrębie wykopów oznaczonych od I do IV. W trakcie badań odkryto obiekty osadnicze i sepulkralne z okresu neolitu, wczesnych okresów epoki brązu, okresu halsztackiego oraz okresu przedrzymskiego i wpływów rzymskich.

Fundacja na Rzecz Nauki Polskiej w ramach programu „Trakt” umożliwiła finansowanie specjalistycznych analiz związanych z ujawnionymi materiałami. Analizę antropologiczną materiału kostnego przeprowadził mgr S. Gronkiewicz, zaś ekspertyzę materiałów kostnych — dr W. Chrzanowska i dr A. Krupska. Wykonanie oznaczeń wieku metodą C^{14} dokonała prof. dr hab. A. Pazdur.

Wśród 242 obiektów datowanych na *młodsza epokę kamienia* wyróżniają się pozostałości dwóch kultur: pucharów lejkowatych i amfor kulistych. W większości są to różnej wielkości obiekty mogące pełnić funkcje gospodarcze i liczne jamy postłupowe.

Na obecnym etapie badań wyróżniono 42 obiekty łączone z kulturą pucharów lejkowatych. Przynależny tej kulturze materiał archeologiczny w rozproszeniu wystąpił niemal na całym przebadanym obszarze. Wyodrębniają się jednak cztery skupiska obiektów. Największe znajdowało się na przestrzeni od 40 do 90 m w kierunku NW od rzeki Żurawki. Trzy pozostałe o średnicy około 10 m każde, były rozrzucone w odległości od 120 do 200 m. Duże ilości zabytków, głównie ceramiki, znaleziono w jamach zasobowych, np. nr 434/I (tabl. I: 3) i 530/I (tab. I: 4). Bogaty inwentarz ceramiczny uzyskano także z obiektów wykopu III nr: 39, 47, 230, 323 (tab. II: 1, 3, 7, 10). Jama nr 487/I dostarczyła m.in. 8 narzędzi kościanych, przęśliki, fragmenty ciężarków tkackich, fragment toporka kamiennego i kamienia żarnowego (tab. III). Przęśliki znaleziono również w wypełniskach obiektów: 6/I r.; 472/I; 190/III; 231/III. Część paciorka bursztynowego odkryto w trakcie eksploracji jamy nr 47/III. Fragment toporka znajdował się w obiekcie nr 497/I. Obiekt 518/I zawierał 2 przęśliki i 4 narzędzia kościane, zaś obiekt 530/I — fragment przęślika i narzędzia kościanego. Narzędzia kościane wystąpiły także w wypełniskach jam z wykopu III: nr 237 i 323. Odnajdywany inwentarz kościany, przęśliki, ciężarki tkackie wskazują na rękodzielniczą działalność, taką jak obróbka kości i rogu, skóry, przedziałnictwo czy tkactwo. Dużą ilość zwierzęcego materiału kostnego zawierały np. wypełniska obiektów: nr 434/I (kości świni, bydła i konia); nr 436/I (kości bydła, świni, owcy lub kozy); nr 487/I (kości świni, bydła, owcy lub kozy, gęsi); nr 497/I (kości bydła); nr 530/I (kości świni, bydła i prawdopodobnie jelenia i wiewiórki; wszystkie analizy wg W. Chrzanowska, A. Krupska 1999). W jamie nr 51/III złożono konia (ryc. 3). Eksploracja obiektu dostarczyła kompletny jego szkielet, fragment ceramiki i dwa zabytki krzemienne przynależne chronologicznie do KPL. Szkielet był przygnieciony czworograniastym głazem.

Ślady osadnictwa ludności kultury amfor kulistych są zdecydowanie liczniejsze. Wyróżniono dwa większe (długość ok. 40 i 60 m) i cztery mniejsze (średnica 10–15 m) skupiska obiektów związanych z tą kulturą. Znajdowały się one w pasie przebadanego terenu na przestrzeni od 35 do 200 m w kierunku NW od

rzeki Żurawki. Ogółem zbadano 92 obiekty kultury amfor kulistych. Do najciekawszych należy zaliczyć obiekt nr 14/I. Był to pochówek szkieletowy, przypuszczalnie dziewczynki (tab. I: 2). Ułożona była wzdłuż osi NS, na wznak w pozycji „kobiety rodzącej” z głową skierowaną na północ. Nogi były ugięte w stawach kolanowych, skierowane na zewnątrz, stopy złączone. W jamie grobowej znaleziono fragment narzędzia kościanego oraz pół paciorka wykonanego z muszli małży. Przynależność kulturowa została określona na podstawie ceramiki z niewielkich jam (nr 14A i 14B) przylegających do obiektu od strony południowo — wschodniej. Interpretowane są one jako wynik złożenia darów grobowych w czasie późniejszym niż pochowanie zwłok. Brak materiału datującego w samej jamie grobowej nie wyklucza związku pochówku z kulturami przełomu epok neolitu i brązu. To charakterystyczne ułożenie zwłok występuje wśród pochówków kultury ceramiki sznurowej (M. Gedl 1974, s. 35–40) oraz kultury pucharów dzwonołatych.

Do bogatszych w zawartość kulturową obiektów ze stanowiska 15/II zalicza się płytka jama nr 29, o owalnym zarysie w rzucie poziomym zawierająca min. 20 fragmentów ceramiki i siekierkę krzemioną. Kompleks jam 550, 565–569 (wykop II) był bogaty w inwentarz ceramiczny. W jamie nr 550 znaleziono także sztydło kościane; w obiekcie 412/I fragment narzędzia kościanego. W wypełniku jamy nr 266/III natrafiono na 114 fragmentów ceramiki. Liczny zwierzęcy inwentarz kościany wystąpił np. w obiekcie 391/I (kości świni młodych i dorosłych osobników według ustaleń W. Chrzanowskiej i A. Krupskiej). Znaleździło to można uznać za pochówek zwierzęcy. Były to pokawałkowane kości rozrzucone na dość znacznej przestrzeni.

Obiekt nr 384 stanowi podwójny pochówek psów (W. Chrzanowska, A. Krupska 1999, s. 3) w układzie heraldycznym, z łbami odchylonymi na zewnątrz (tabl. I: 1). W wypełniku jamy nie znaleziono zabytków ceramicznych. Datowanie pochówku uzyskano w wyniku analiz C¹⁴. Wskazuje ono na datę 2100 lat p.n.e. ±200 lat (A. Pazdur 2000). Najprawdopodobniej więc obiekt ten należy wiązać z kulturą amfor kulistych. Analogiczne pochówki znane ze stanowiska tej kultury z Jordanowa Śląskiego wiązane są ze sferą rytualno-duchową (A. Kulczycka–Leciejowiczowa 1993, s. 187). Starannie wybrany układ jest prawdopodobnie elementem obrzędu i może świadczyć o znaczeniu zabitych zwierząt (L. Gabałówna 1958, s. 93).

W 81 obiektach znajdował się inwentarz, który był pozostałością obu kultur, m.in. z obrębu wykopu III obiekty nr: 141 (tabl. II: 2), 177 (tabl. II: 4), 237 (tabl. II: 8–9), 383 (tabl. IV) i zawierająca 339 fragmentów ceramiki jama nr 177. Dominująca część znalezisk dwóch wyżej wymienionych kultur znajdowała się na tym samym obszarze, co spowodowało przemieszanie materiału w wypełnikach obiektów. Ponieważ najmłodszym datującym materiałem są zabytki kultury amfor kulistych, najprawdopodobniej z tą kulturą należałoby wiązać te obiekty. Stan ten może być także efektem przejmowania w końcowej fazie KPL na Nizinie Śląskiej zasad stylistycznych właściwych dla kultury amfor kulistych. Odkrycia na dwóch stanowiskach w Starym Zamku świadczą, że prawdopodob-

nie przez pewien czas mieszkańcy tego obszaru posługiwali się formami inwentarza ruchomego obu kultur jednocześnie (A. Kulczycka-Leciejewiczowa 1993, s. 117).

Jama 254/III stanowi pochówek szkieletowy (ryc. 2). Ciało wciśnięto do jamy zasobowej o przekroju trapezowatym. Głowa i ugięte nogi ułożone były wyżej niż korpus. Ręce zgięte w łokciach leżały na brzuchu. W wypełniku znaleziono 32 fragmenty ceramiki (15 KPL i 17 KAK) i 8 kamieni.

Fragment siekierki wydobyto z obiektu 263/III, toporka z 327/III. Dwa kamienie żarnowe wydobyto z jamy 290/III. Narzędzia kościane wystąpiły w wypełniku obiektów: 436/I, 21/II, 383/III i prawdopodobnie w 164 i 177 (wykop III). Przędzisko znaleziono w obiekcie 329/III. Jama 482A/I oprócz narzędzi kościanych zawierała fragmenty siekierki kamiennej, ciężarka, przędziska, kamienia żarnowego. Liczne fragmenty kostne w tym obiekcie należały do świni, bydła, owcy lub kozy i psa.

Tylko obiekt 549/II wiązany jest z kulturą ceramiki sznurowej. Zawierał 20 fragmentów ceramiki i kilkanaście fragmentów polepy.

W przypadku pozostałych 26 obiektów datowanych na neolit materiał nie pozwolił na uściślenie przynależności kulturowej. Dodatkowo 8 obiektów określono jako pochodzące z neolitu lub wczesnego brązu.

Osadnictwo okresu *wczesnej epoki brązu* na stanowisku Wojkowice 15 zgrupowane było w dwóch skupiskach, zdecydowanie różniących się powierzchnią. Pierwsze, większe znajdowało się w odległości około 350–490 m w kierunku NW od rzeki Żurawki. Drugie znacznie mniejsze umiejscowione było w odległości w przybliżeniu 100 m, również na północ od rzeki.

W obrębie zespołów osadniczych z wczesnej epoki brązu odkryto 83 obiekty, z których najliczniejszą grupę stanowiły jamy odpadowe, następnie jamy zasobowe i groby.

W wypełniskach jam odpadowych dominowały fragmenty naczyń ceramicznych, szczątki kostne oraz muszle. Sporadycznie występowały narzędzia kościane oraz krzemienne.

Inwentarz ceramiczny charakterystyczny był głównie dla fazy V i VI kultury unietyckiej. Na formy ceramiczne składały się przeważnie baniaste naczynia z małym wylewem, naczynia wazowate o zaokrąglonym załomie brzuśca, misy oraz kubki (tabl. V: 1, 2, 3, 4, 7). Wśród narzędzi kościanych dominowały przekłuwacze (tabl. V: 6).

Spośród jam zasobowych na uwagę zasługuje obiekt nr 532/II o kolistym kształcie i średnicy wynoszącej 50 cm. Odkryto w nim naczynie zasobowe, wewnątrz którego znajdowały się fragmenty dwóch naczyń. Całość była nakryta kamieniem średnicy ok. 10 cm.

W obrębie większego skupiska osadniczego odkryto cztery, a w mniejszym skupisku osadniczym dwa groby szkieletowe. Wszystkie pochówki znajdowały się na terenie osady.

Obiekt nr 609/II stanowiła podłużna jama o kształcie zbliżonym do nieforemnej czworokąta o wymiarach w rzucie poziomym 175 x 100 cm, orientowa-

na wzdłuż osi NS; na dnie jamy zalegał szkielet (ryc. 4). Układ zwłok przedstawiał schemat typowy dla kultury unietyckiej — skurczone ciała ułożone na prawym boku z głową skierowaną na S (J. Machnik 1978, s. 82). Grób ten był wyposażony w dwa naczynia ceramiczne: misę oraz fragmenty innego. Oba były umieszczone na wysokości klatki piersiowej.

W obiekcie nr 123/II, będącym owalną jamą odpadową o wymiarach w rzucie poziomym 260 x 195 cm, znajdował się szkielet dziecka (ryc. 5). W wypełnisku obiektu wystąpiły fragmenty ceramiki, kości zwierzęce (np. czaszka owcy/kozy), cztery narzędzia kościane i muszle małży. Szkielet dziecka był niekompletny, zachowała się czaszka, część kręgosłupa z żebrami, kości ramieniowa i udowa oraz fragmenty miednicy.

W obiektach nr 605/II i 784/II szczątki kostne zachowały się jedynie fragmentarycznie. Obiekt 605/II była to czworoboczna jama o wymiarach w rzucie poziomym 110 x 120 cm. Zalegający na dnie jamy szkielet był zniszczony przez wkop pod dren. Zachowały się kości długie oraz fragment miednicy. Sposób ich ułożenia pozwala stwierdzić, że cały szkielet był ułożony w pozycji skurczonej, na osi E-W, z głową skierowaną na wschód. W wypełnisku obiektu znaleziono także romboidalny grot krzemienny. Zabytek ten, a także sposób złożenia zwłok datuje pochówek na okres wczesnego brązu.

Obiekt nr 784/II stanowiła owalna jama o wymiarach w rzucie poziomym 145 x 90 cm. W wypełnisku pod warstwą bruku kamiennego znajdowały się nieanatomicznie ułożone kości ludzkie. Były to fragmenty czaszki, żeber i kości ramieniowej. Niekompletność, a także ułożenie pozostałości szkieletu, wskazuje na obrzędy pogrzebowe polegające na kawałkowaniu zwłok. Fragmenty ceramiki określają chronologię obiektu na wczesny okres brązu.

W obrębie mniejszej strefy osadniczej z wczesnej epoki brązu pochówki usytuowane były w obiektach nr 489/I i 1585/II. W obiekcie nr 489/I miał miejsce pochówek w naczyniu zasobowym — pitosie przykrytym kawałkiem misy, oba naczynia leżały na boku. W pitosie znajdowały się szczątki kostne dziecka oraz brązowa zausznica (tab. V: 5). Pochówek ten wiązany jest ze schyłkową fazą kultury unietyckiej podlegającej wpływom wietrzowsko-madziarowskim (J. Machnik 1978, s. 109, 110).

W grobie nr 1585/II o owalnym kształcie i wymiarach w rzucie poziomym 150 x 75 cm zachowany został kompletny szkielet, ułożony w pozycji skurczonej na prawym boku, na osi N-S, z głową skierowaną na południe. W jamie grobowej nie stwierdzono żadnego wyposażenia. O datowaniu grobu na okres wczesnej epoki brązu świadczy charakterystyczny sposób ułożenia zmarłego, a brak wyposażenia jest także częsty w tym okresie (J. Machnik 1978, s. 82).

Na stanowisku odkryto 166 obiektów *kultury lużyckiej*. Wstępnie można je datować na schyłek epoki brązu i okres halsztacki. Najwięcej zabytków tej kultury znaleziono na stoku nachylonym w kierunku rzeki Żurawki oraz na kulminacji wzniesienia i nad skrajem zarośniętego oczka wodnego. Badane obiekty wykazują ewidentnie osadniczy charakter. Stanowiły je negatywy posłupowe, jamy odpadowe i zasobowe oraz pozostałości konstrukcji naziemnych. Na obec-

nym etapie badań wyróżniono pozostałości kilku rodzajów budynków. Jako przykład pozostałości domostwa można podać jamę nr 480/I. Był to podłużny obiekt o wymiarach 840 x 620 cm orientowany na osi W — E. Wzdłuż krawędzi N ciągnął się rząd słupów. W wypełniku znajdowało się przegłębienie sięgające 60 cm z dużą ilością ceramiki. Obiekt ten stanowi pozostałość mieszanej konstrukcji słupowo-zrębowej (J. Michalski 1983, s. 145–148). Kolejnym przykładem konstrukcji mieszkalnej jest jama nr 1021/II. Charakteryzowała się ona nieregularnym czworokątnym kształtem, o wymiarach ok. 450 x 460 cm (ryc. 7). Wypełniko sięgało 60 cm głębokości. Stwierdzono, że są to pozostałości budynku o konstrukcji zrębowej (J. Michalski 1983, s. 144–145). W obiekcie odkryto ślady ofiary zakładzinowej w postaci kaloty dziecka. Znalezisko to ma analogie w kulturze łużyckiej na grodzisku w Kruszewicy (W. Szafranski 1987, s. 256). Dalszym przykładem konstrukcji mieszkalnej jest obiekt nr 774/III (tabl. VII: 1, 2, 3, ryc. 6). Była to jama o owalnym kształcie o średnicy ok. 300 cm, wypełniko sięgało 80 cm głębokości. Uznano ją za pozostałości kolistej budowli ziemnej (J. Michalski 1983, s. 150–156). W obiekcie tym także znaleziono pozostałości ofiary zakładzinowej. W centralnej części zalegały szczątki ludzkie w postaci trzech prawych kości udowych i prawej kości ramieniowej. Kolejny przykład konstrukcji stanowią jamy nr 789/II, 786/II, 785/II, 771/II, 790/II. Obiekt 789 stanowiła jama o owalnym kształcie o średnicy ok. 170 cm. Znajdowała się ona w centrum czworokąta utworzonego przez cztery pozostałe obiekty będące negatywami posłupowymi. Czworokąt posiadał wymiary 250 x 200 cm. Tego typu konstrukcje zazwyczaj interpretowane są jako spichlerze (K. Moszyński 1967, s. 517–518).

Na stanowisku Wojkowie 15 pozyskano bardzo bogaty zespół *ceramiki halsztackiej* (tabl. VI). Wydzielono następujące formy naczyń: misy, kubki, czerpaki, wazy, naczynia garnkowate, dzbanowate i sitowate. Znaleziono także pokrywki, liczne ułamki talerzy krążkowatych oraz fragmenty grzechotek. Powierzchnia naczyń grubościennych charakteryzowała się chropowaceniem powierzchni, zdobnictwo plastyczne stanowiły listwy z odciskami palców i ukośnymi nacięciami. Powierzchnia naczyń cienkościennych była czerniona i grafitowana. Zdobnictwo stanowiły ukośne i pionowe żłobki, wiszące trójkąty, ornament guzowy oraz listwy plastyczne. Znaleziono także fragmenty ceramiki malowanej; na czerwonej jego powierzchni znajdował się czarny ornament wiszących trójkątów.

W obiektach tej kultury znaleziono ponadto dwie igły brązowe, igły i przekłuwacze kościane, kościany grot strzały oraz fragmenty skorodowanych przedmiotów żelaznych. Pozyskano także żarna i rozcieracze kamienne.

Na stanowisku Wojkowie 15 odkryto grób szkieletowy wiązany z *kulturą lateńską*. Obiekt nr 522 posiadał wydłużony zarys z zaokrąglonymi narożnikami, o wymiarach 270 cm po osi dłuższej oraz 100 cm po osi krótszej. Zwłoki ułożone zostały na wznak, w pozycji wyprostowanej i zorientowane po linii SE — NW. Wyposażenie stanowiły 2 bransolety brązowe na przegubach rąk, 2 zapinki brązowe i jedna żelazna umiejscowione w okolicy obręczy barkowej, 2 nagoleniki na kostkach nóg oraz łańcuch żelazny biegnący od lewego barku ku lewemu

biodru. Odkryte metale pozwalają ustalić chronologię pochówku na fazę LT B2 ze wskazaniem na jej pierwszą połowę (Z. Woźniak 1970; 1979, s. 209 i n.).

Na stanowisku tym nie stwierdzono kolejnych obiektów kultury lateńskiej, zauważono jednak, że ceramika wiązana z tym okresem występuje jako domieszka w obiektach z okresu wpływów rzymskich. W obiekcie nr 877/II datowanym na ten okres znaleziono fragment lateńskiej szklanej bransolety. Można przypuszczać, że ślady osadnictwa tej kultury zostały zniszczone przez młodsze nawarstwienia.

W trakcie badań przeprowadzonych na stanowisku Wojkowice 15 odsłonięto liczne ślady osadnictwa z *okresu wpływów rzymskich*. Były one zgrupowane w dwóch dających się wyraźnie wyodrębnić skupiskach. Pierwsze, rozpoznane już w trakcie sezonu badawczego w roku 1998, ulokowane było w najniższej położonej części stanowiska, na terasie prawego brzegu rzeki Żurawki, ciągnąc się pokrywającym całą szerokość inwestycji pasem przez ok. 200 metrów. Drugie skupisko wystąpiło w odległości ok. 450 m od rzeki, w wyraźnym obniżeniu terenowym położonym we wschodniej części wykopu. Teren ten sąsiedował bezpośrednio z istniejącym wówczas zbiornikiem wodnym, a okresowo był także zalewany.

Na obecnym etapie badań rozpoznano 85 obiektów datowanych na okres wpływów rzymskich. Przeważającą część stanowiły płytkie jamy o nieregularnym kształcie zarówno w rzucie poziomym, jak i w przekroju. Szczegółne zagęszczenie tego typu obiektów obserwowalne było we wspomnianym obniżeniu terenowym we wschodniej części stanowiska. W miejscu tym istniała osada związana z grupą ludności kultury przeworskiej, na co wskazuje charakter wydobytych materiałów. Obiekty odznaczają się niewielką głębokością, co prawdopodobnie jest spowodowane wysokim w tym miejscu poziomem wód gruntowych. Tylko nieliczne obiekty wykazały większą miąższość, jak w przypadku jamy nr 546/III, która schodziła 140 cm poniżej poziomu stropu obiektu i pełniła zapewne funkcje zasobowe. Przynależność kulturowa tej jamy nie jest jednak jednoznaczna, gdyż z wypełniska wydobyto materiał przemieszany, zarówno ceramikę z okresu wpływów rzymskich, jak i z okresu halsztackiego.

Charakter większości obiektów z okresu wpływów rzymskich nie wskazuje jednoznacznie na ich funkcję. Z tych o rozpoznanym przeznaczeniu, należy wspomnieć o budowlach mieszkalnych, zbliżonych kształtem do czworokąta o powierzchni od ok. 6 do 9 m², o konstrukcji prawdopodobnie zrębowej (obiekt 820 A/II i 820 B/II) lub łączonej zrębowo-słupowej (obiekt 865 A/II). Na mieszkalny charakter jamy 861 A, mimo nieregularnego kształtu, wskazuje odkryte w jej części wschodniej palenisko (obiekt 861 B/II). Funkcje mieszkalne, jako półziemianka zagłębiona na około 60 cm, pełniła także jama nr 103/III.

Obiekty o specjalnym przeznaczeniu, tworzące czytelne zgrupowanie, zaobserwowano w bezpośredniej bliskości rzeki Żurawki. Wszystkie posiadały kształt zbliżony do prostokąta o zaokrąglonych narożach i porównywalne wymiary wahające się od ok. 110 cm x 90 cm (obiekt 1605/IV) po ok. 140 x 105 cm (obiekt 558/III). Boki oraz dno wylepione były gliną, tworząc ścianki o grubości od około

1 do 2 cm, noszące wyraźne ślady działania ognia. Głębokość sięgała maksymalnie do 25 cm (obiekt 548/III). Wypełniska stanowiła ciemnobrunatna próchnica przemieszana z węglami drzewnymi i spalenizną, zalegającą miejscami w formie warstw. W obrębie trzech z omawianych jam wystąpiły licznie mocno przepalone kamienie (obiekty: 311/III; 548/III; 558/III). Obiekty takie interpretowane są najczęściej jako piece służące do uzdatniania rudy żelaza, tzw. prażaki (K. Bielenin 1992, s. 131 n.). Na stanowisku Wojkowice 15 odkryto 5 takich pieców (ryc. 8).

W bezpośrednim sąsiedztwie jednego z pieców prażalniczych (obiekt 1605/IV), w odległości nie większej niż 200 m w kierunku północnym od rzeki Żurawki odkryto pozostałości dwóch studni pochodzących z okresu wpływów rzymskich. Pierwsza z odkrytych (obiekt 1611/IV; ryc. 9) posiadała w partii stropowej zarys zbliżony do owalu, o wymiarach ok. 240 cm x 220 cm, który stopniowo ulegał zwężeniu, aby na głębokości 90 cm przyjąć kształt czworokąta o wymiarach 100 x 95 cm. W partii przydennej obiektu, na głębokości 145 cm pojawił się zarys drewnianej cembrowiny studni w postaci trzech ułożonych w konstrukcji zrębowej desek o długości 80 cm, 100 cm i 130 cm. Szerokość desek nie przekraczała 8 cm, grubość zaś 8 cm. W obrębie zarysu studni, w jej partii północno-zachodniej, na głębokości 30 cm poniżej stropu obiektu, czytelny stał się dół posłupowy, który pierwotnie stanowił zapewne element nośny konstrukcji studni lub też część zadaszzenia. Druga ze studni charakteryzowała się podobnym kształtem i wymiarami, różniła się natomiast konstrukcją. Na głębokości 1,5 m wystąpił owalny zarys cembrowiny, wykonanej z drewnianych klepek o długości ok. 20–30 cm i szerokości nie przekraczającej 6–8 cm. Szczegółową rekonstrukcję obydwu studni uniemożliwił zły stan zachowania elementów drewnianych. Podjęte badania dendrochronologiczne dostarczą danych odnośnie datowania bezwzględnych omawianych obiektów.

Na powtarzalność występowania studni na stanowiskach hutniczych na Śląsku i Mazowszu zwrócił uwagę S. Pazda (1990, s. 56). Wiąże on jednak fakt występowania studni na stanowiskach położonych w sąsiedztwie naturalnych cieków wodnych, z potrzebą zapewnienia sobie przez okoliczną ludność wody o walorach konsumpcyjnych, których nie gwarantowały powierzchniowe cieki, silnie zanieczyszczone tlenkami żelaza po przepłynięciu przez tereny z rudami bagiennymi, a także po zabiegu wyplukania rudy żelaza. Na stanowisku Wojkowice 15 uchwycono więc dwa typy obiektów związanych z technologią wytopu żelaza tj. studnie i piece prażalnicze. Można uznać, że na stanowisku tym rudę poddawano wstępnej obróbce. Dodatkowo sprzyjało temu położenie między ciekami wodnymi — Żurawką i Żalinką i nad terenami zalewowymi, gdzie powstawały łatwe w eksploracji prostą metodą odkrywkową, limonitowe rudy darniowe. Brak kotlinek popieczowych czy też brył żużla nie pozwala na jednoznaczne określenie stanowiska Wojkowice 15 jako pracowni hutniczej. Nie uchwycono także zaplecza mieszkalnego strefy produkcyjnej znajdującej się bezpośrednio nad Żurawką, datowanej na wczesny okres wpływów rzymskich. Pozostałe uchwycone skupiska obiektów związanych z kulturą przeworską są datowane

na późny okres wpływów rzymskich i okres wędrówek ludów. Niewielkie piecowisko wraz z kotlinkami wypełnionymi zastygniętym żużlem, odkryte zostało w odległości około 2 km na południowy-wschód na stanowisku Wilkowice 8. Dymarki wystąpiły tam w bezpośredniej bliskości rzeki, w sąsiedztwie dwóch studni datowanych na wczesny okres wpływów rzymskich. Dymarki wystąpiły w strefie zatylnej jednego z rozpoznanych domostw, datowanych na okres wczesnego średniowiecza. W wypełniskach dymarek nie znaleziono wyznaczników chronologicznych, jednakże ich konstrukcja nawiązująca do pieców dymarskich szybowych, zagłębionych, typu kotlinkowego, jak i powtarzalny element, jakim jest sąsiedztwo studni, skłaniają do wiązania omawianych zjawisk z wczesnym okresem wpływów rzymskich. Prawdopodobne jest więc, że całość hutniczych zabiegów produkcyjnych rozbito na dwa etapy. W obrębie stanowiska w Wojkowicach wydobywano rudę żelaza oraz poddawano wstępnej obróbce, tj. płukaniu i zabiegom mechanicznym. Prace te prowadzono najczęściej w miejscu wydobycia kopaliny, stąd też ich słaba czytelność archeologiczna. Następnie dokonywano wzbogacenia rudy poprzez prażenie. Uzyskany tlenek żelaza stanowił substancję porowatą łatwiejszą w obróbce i transporcie. Drugi etap, tzn. pozostałe zabiegi hutniczo-kuźnicze, przenoszono do dogodniej zlokalizowanej, głównie z powodu wyższego położenia, pracowni hutniczej w Wilkowicach.

Na obu stanowiskach, mimo przebadania znacznego arealu, nie znaleziono zaplecza osadniczego dla działalności hutniczej. Mogło się ono znajdować poza dotychczasowym rejonem badań i stanowić jednostkę centralną, w sensie osadniczym, zarówno dla pracowni w Wilkowicach, jak i Wojkowicach. Podobne pozornie zdecentralizowane zespoły osadnicze złożone z osady o charakterze mieszkalnym wraz z satelickimi miejscami produkcyjnymi, a niekiedy także sepulkralnymi, znane są z terenu całego Śląska, a w szczególności z Opolszczyzny (L. Szafran-Szadkowska 1984, s. 66, 79). Przeszkodą w rzetelnej analizie podobnych formacji osadniczych jest także niedostateczne rozpoznanie struktury organizacji produkcji na osadach hutniczych. Położenie obiektów hutniczych nosi znamiona przypadkowości, jeśli zaś zawiera w sobie jakąś ideę, to jest ona obecnie nieuchwytna badawczo. Analogiczna sytuacja ma miejsce na obydwu wspomnianych stanowiskach.

Z wypełnisk obiektów, jak i z warstwy kulturowej pozyskano dużą ilość ceramiki, głównie z wczesnego okresu wpływów rzymskich oraz z przełomu późnego okresu wpływów rzymskich i okresu wędrówek ludów. Niemal całość materiału stanowiła ceramika kuchenna, grubościenna, lepiona ręcznie. Przeważają formy garnkowate o esowatym profilu, często chropowate, ze sporadycznie występującym ornamentem krzyżujących się ukośnie, względnie biegnących prostopadłe lub ukośnie od wylewu w kierunku dna pasów (tabl. VIII: 5) Nieliczne fragmenty ceramiki cienkościennej posiadały starannie wyświeconą czarną powierzchnię (tabl. VIII: 6)

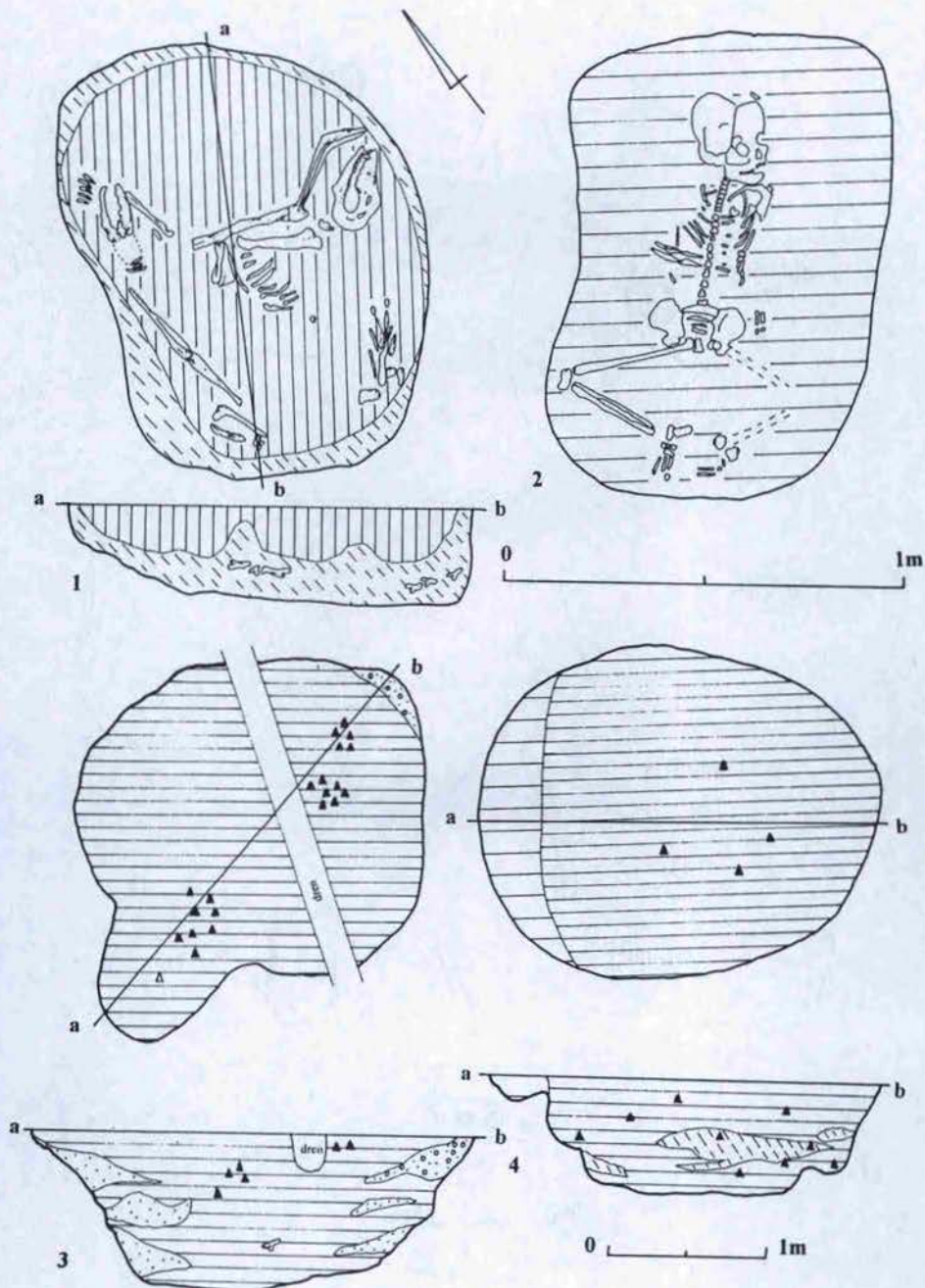
Przedmioty metalowe reprezentują trzy fibule brązowe i jedna żelazna sprzączka od pasa. Z obiektu nr 526/III pochodzi dobrze zachowana zapinka brązowa, o konstrukcji dwudzielnej, zbliżona formą do typu 158, którą można

datować na fazę C1 (tabl. VIII: 1). Drugą podobną, lecz znacznie gorzej zachowaną, pozbawioną igły i sprężynki wydobyto z warstwy kulturowej (tabl. VIII: 4). Z obiektu 677/II pozyskano dobrze zachowaną zapinkę zbliżoną formą do fibul grupy VII, serii 1, charakterystycznych dla fazy C1 okresu wpływów rzymskich (tabl. VIII: 3). Żelazną sprzączkę należy wiązać z grupą D, typem 16 datowanym na fazę B2 lub typem 17 charakterystycznym dla fazy C1a–C1b okresu wpływów rzymskich (R. Madyda–Legutko 1986, s. 24 i n.). Brak skuwki uniemożliwia dokładne określenie typu (tabl. VIII: 2).

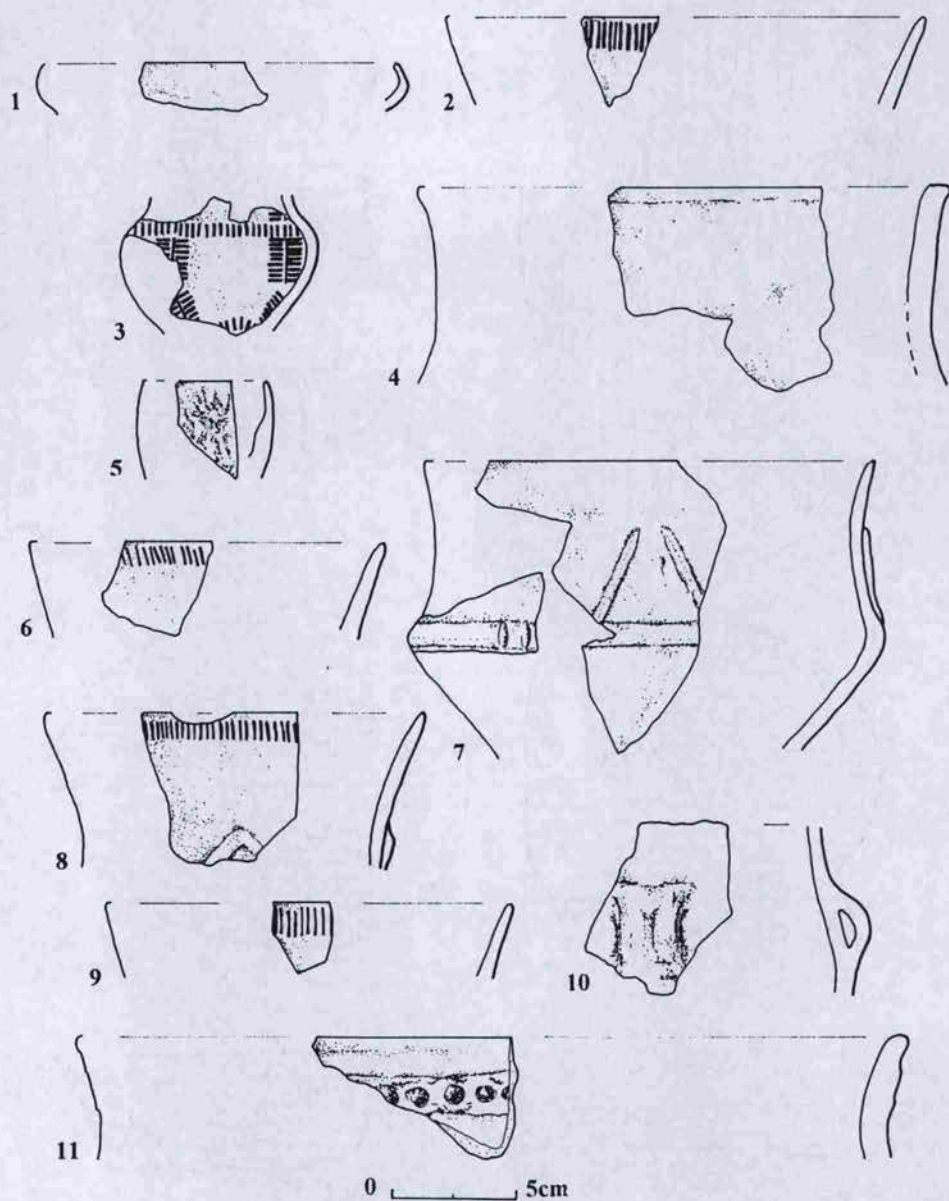
Na podstawie pozyskanego w trakcie badań materiału można określić fazy osadnictwa ludności *kultury przeworskiej* na omawianym terenie. Najstarsze materiały ceramiczne wystąpiły w obrębie skupiska związanego z działalnością hutniczą, położonego najbliżej rzeki Żurawki. Można je datować na wczesny okres wpływów rzymskich. W obrębie dalszych skupisk odkryto materiały młodsze, z przełomu faz B2 i C1. Liczne fragmenty ceramiczne, pochodzące z przełomu późnego okresu rzymskiego i okresu wędrowek ludów, znaleziono głównie w skupisku we wschodniej części wykopu, nad zarośniętym obecnie oczkiem wodnym. Obserwacje te świadczą o ciągłej, choć ze zmiennym natężeniem, penetracji omawianego obszaru i stopniowym przenoszeniu osadnictwa na tereny położone w większym oddaleniu od rzeki. Prospekcja powierzchniowa terenu położonego na wzniesieniu ułożonym w odległości około 1 km od nurtu Żurawki, już poza zasięgiem obszaru inwestycji, dostarczyła licznych i różnorodnych materiałów ceramicznych z okresu wpływów rzymskich. Sugeruje to, że być może właśnie w tym miejscu znajdował się rejon największego natężenia użytkowania tego terenu przez osadnictwo ludności *kultury przeworskiej*.

Stosunkowo niewielka ilość materiału zabytkowego pochodzi ze *średniowiecza*. Pojedyncze fragmenty ceramiczne znaleziono w 42 obiektach zlokalizowanych na terenie całego przebadanego obszaru, choć jedynie w kilku wystąpiły samodzielnie, w większości pojawiając się z ceramiką *kultury łużyckiej* okresu halsztackiego lub z okresu wpływów rzymskich. Relatywnie najliczniej, w 30 obiektach ceramika wczesno- i późnośredniowieczna wystąpiła we wschodniej części wykopu, w obrębie skupiska obiektów związanych z ludnością *kultury przeworskiej*. Brak obiektów osadniczych, które z całą pewnością można by powiązać z omawianym okresem wskazuje, że osadnictwo w tym rejonie w czasach średniowiecza miało charakter epizodyczny.

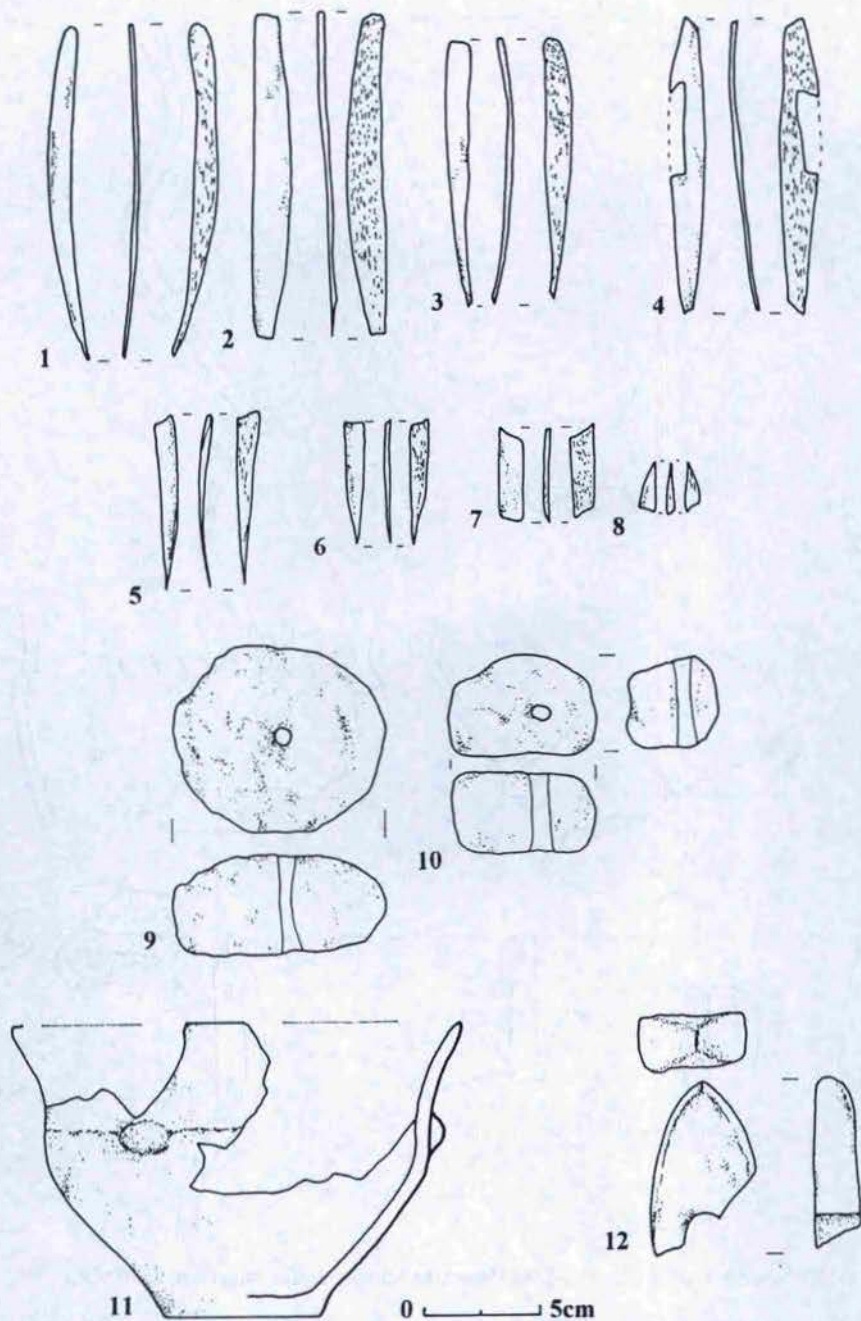
Na stanowisku wyeksplorowano także kilka grobów szkieletowych i pochówków zwierzęcych. Wyposażenie nie pozwala na ustalenie dokładnej chronologii; stanie się to dopiero po wykonaniu badania na obecność izotopu C^{14} .



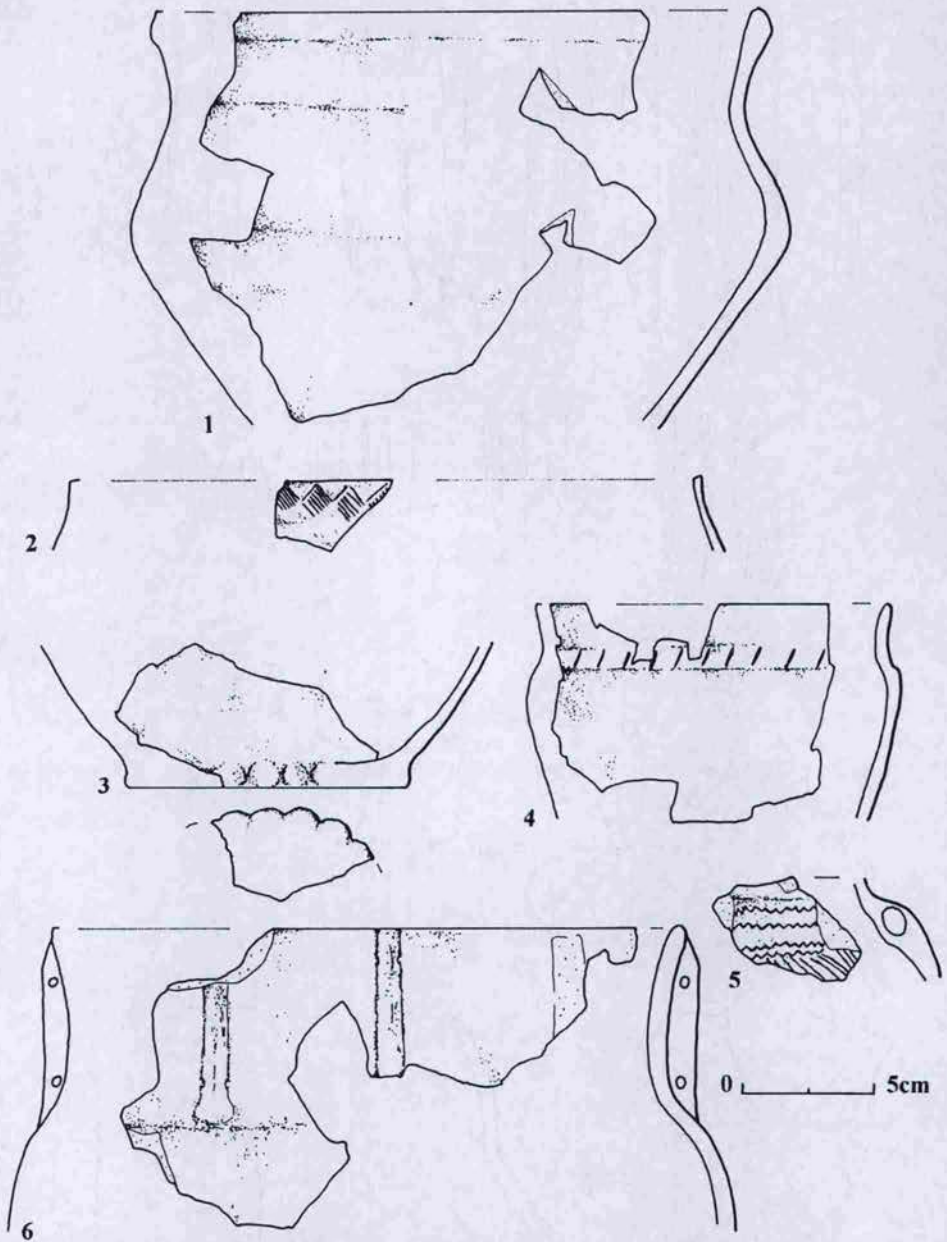
Tabl. I. Wojkowice, stanowisko 15/I/99: 1 — podwójny pochówek psów — obiekt nr 384; 2 — pochówek szkieletowy — obiekt nr 14; 3 — rzut poziomy i przekrój pionowy obiektu nr 434; 4 — rzut poziomy i przekrój pionowy obiektu nr 530



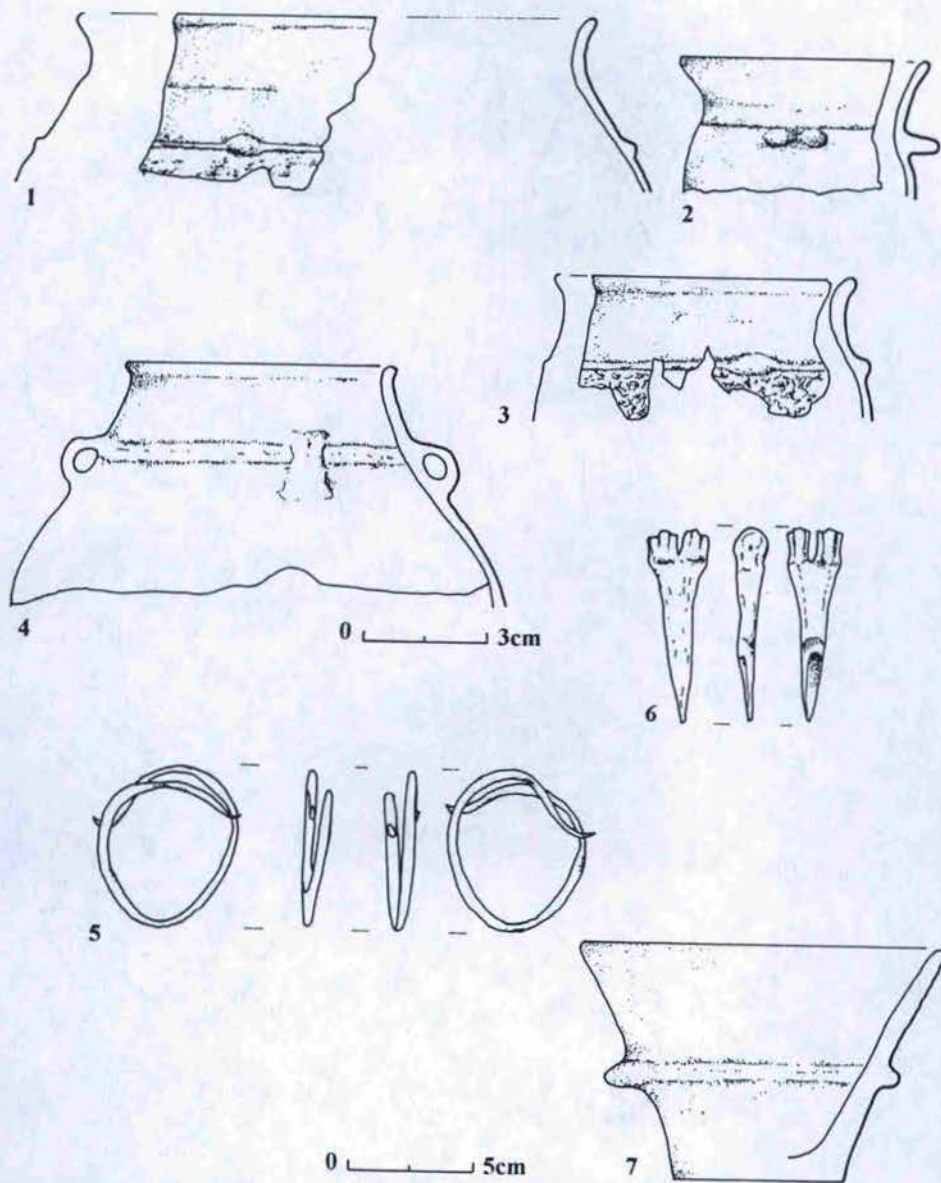
Tabl. II. Wojkowice, stanowisko 15/III/99. Ceramika kultury pucharów lejkowatych: 1, 10 — obiekt 323; 2 — obiekt 141; 3 — obiekt 47; 4 — obiekt 177; 5, 6, 8, 9 — obiekt 237; 7 — obiekt 39; 11 — obiekt 230



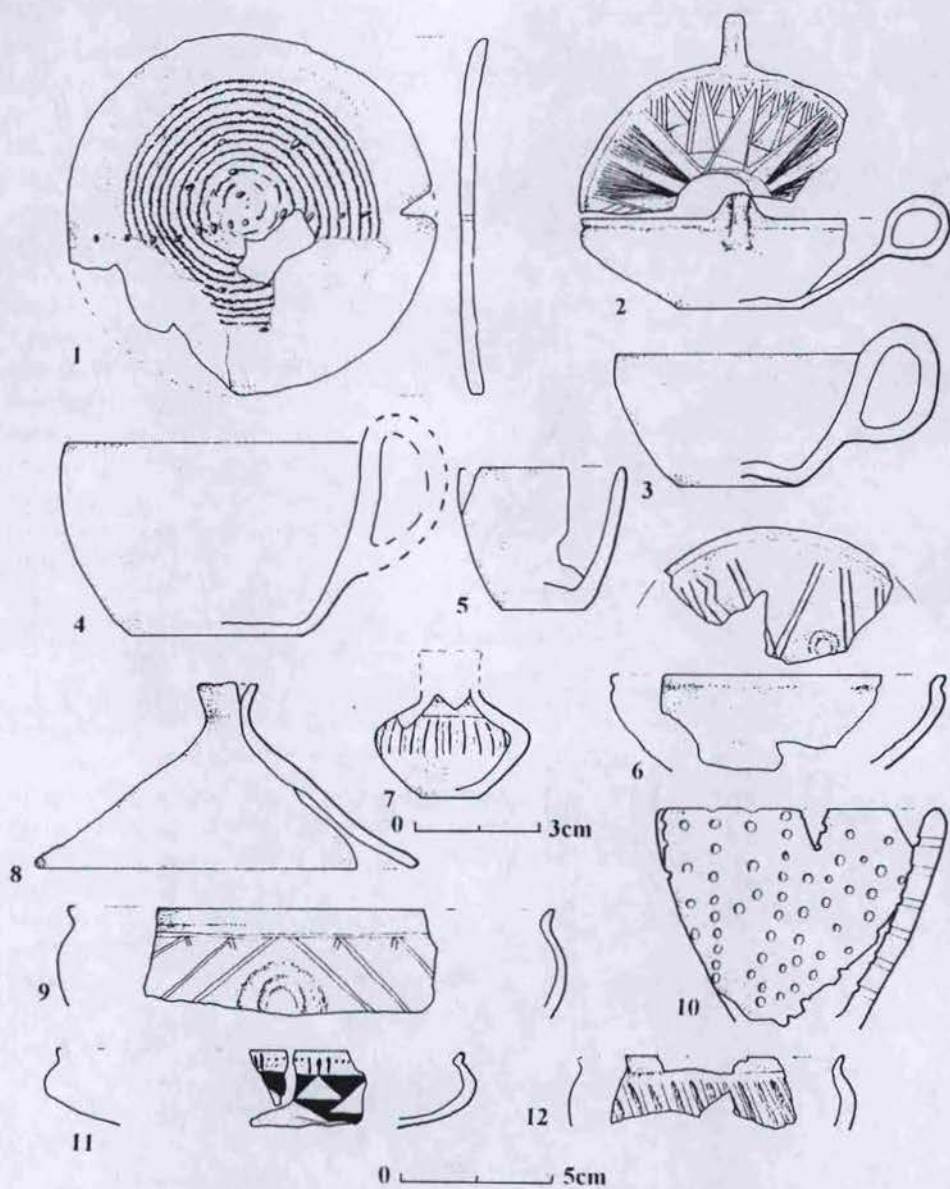
Tabl. III. Wojkowice, stanowisko 15/1/98. Zabytki z młodszej epoki kamienia: 1-10 — obiekt 487; 1-8 — wyroby kościane; 9, 10 — fragmenty ciężarków tkackich; 11 — ceramika; 12 — fragment toporka kamiennego



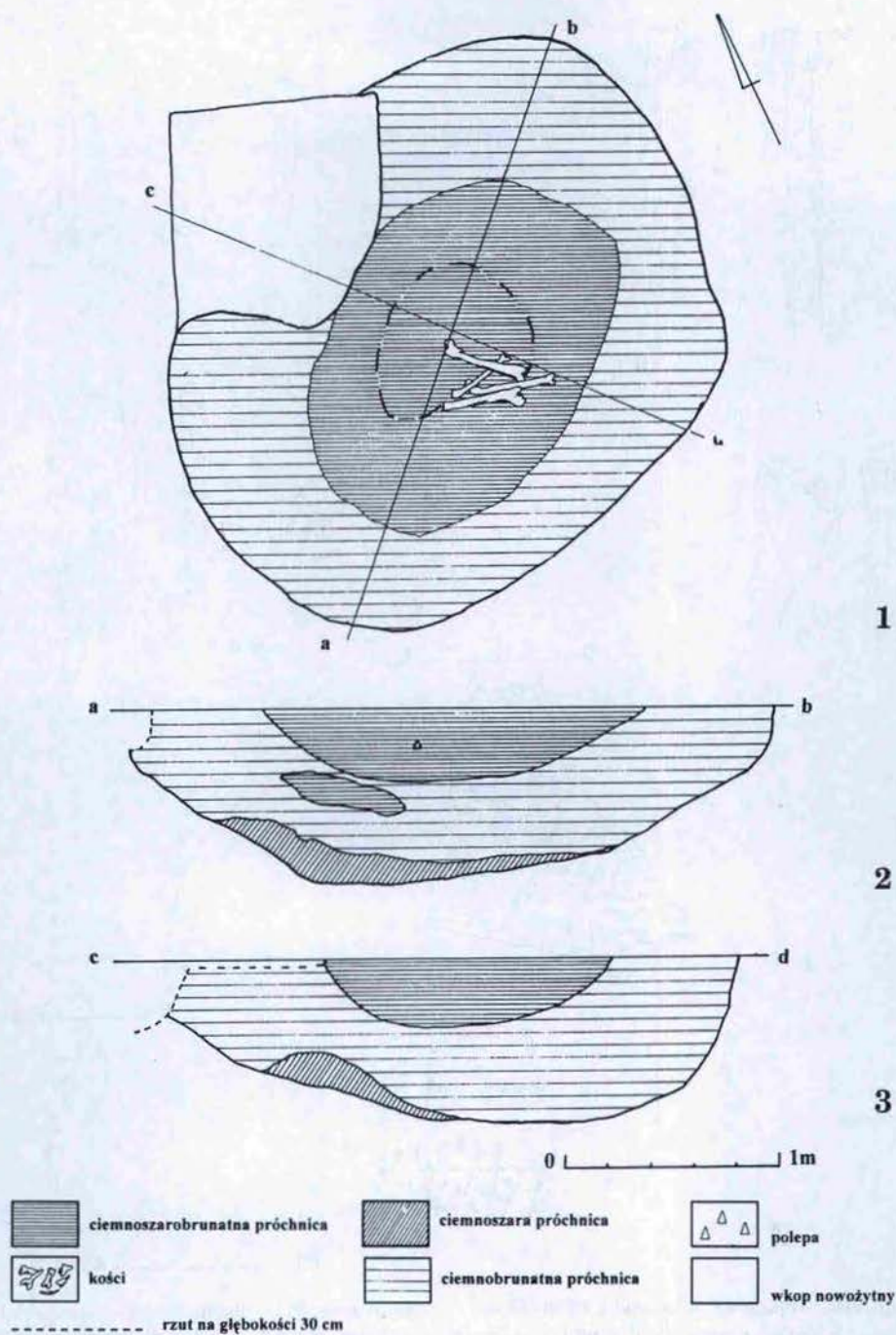
Tabl. IV. Wojkowice, stanowisko 15/III/99. Ceramika kultury amfor kulistych, obiekt 383



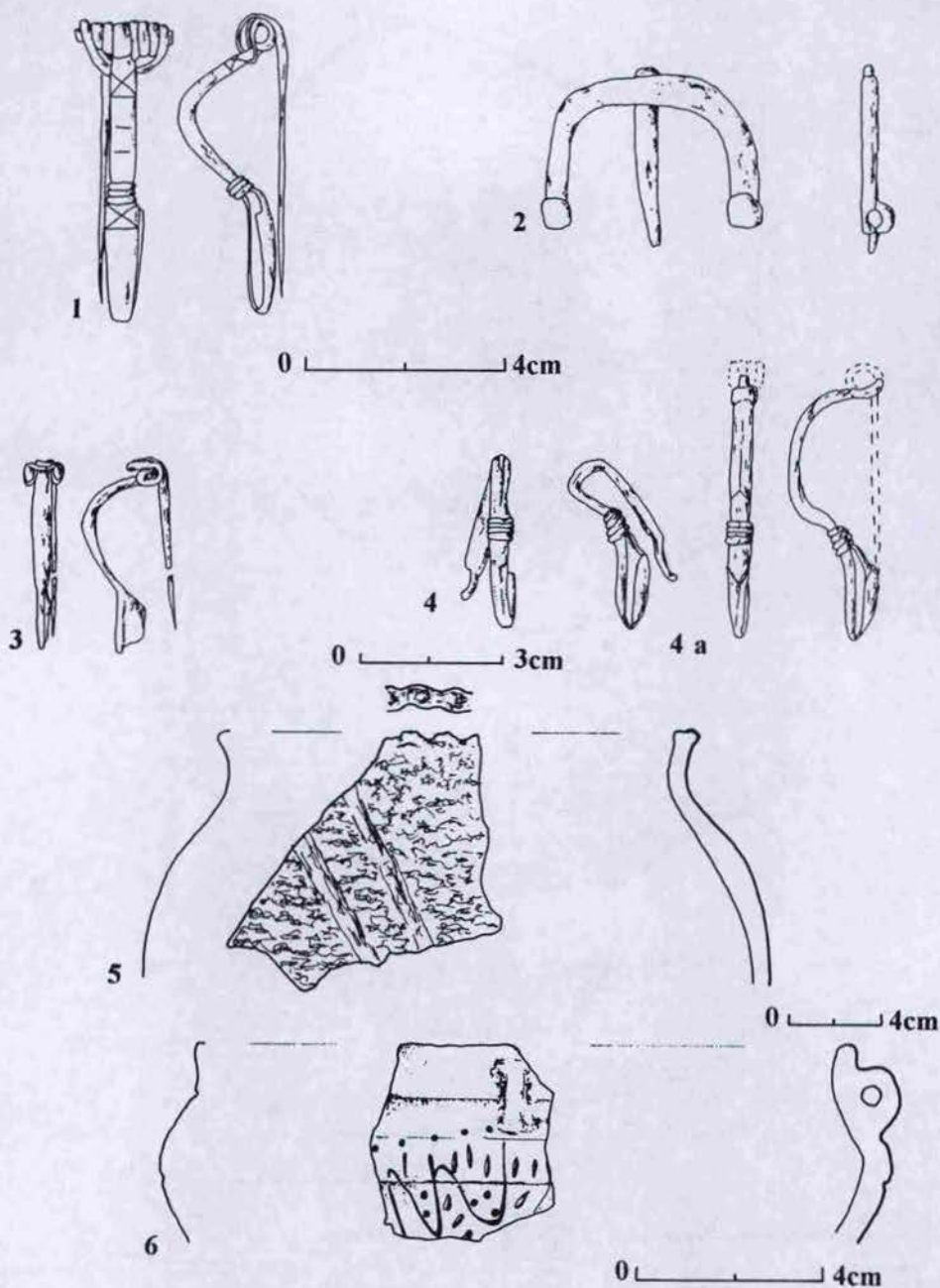
Tabl. V. Wojkowice, stanowisko 15/I-II?99. Zabytki kultury unietycyckiej: 1, 3, 4 — obiekt 1206; 2 — obiekt 611; 5 — obiekt 489; 6 — obiekt 1201; 7 — obiekt 620



Tabl. VI. Wojkowice, stanowisko 15/III/99. Ceramika z okresu habszackiego



Tabl. VII. Wojkowice, stanowisko 15/II/99. Rzut poziomy i przekroje pionowe obiektu 774



Tabl. VIII. Wojkowice, stanowisko 15/II-III/99: 1 — fibula brązowa — obiekt 526; 2 — sprzączka żelazna z warstwy kulturowej; 3 — fibula brązowa — obiekt 677; 4, 4a (zrekonstruowana forma fibuli) — fibula brązowa z warstwy kulturowej

BIBLIOGRAFIA

- Almgren O.**
1923 *Studien über nordeuropäische Fibelformen der ersten nachchristlichen Jahrhunderte mit Berücksichtigung der provinzialrömischen und südrussischen Formen*, Leipzig.
- Bielenin K.**
1992 *Starożytne górnictwo i hutnictwo żelaza w Górach Świętokrzyskich*. Wyd. II poszerzone, Kielce.
- Chrzanowska W., Krupska A.**
1999 *Wyniki ekspertyzy materiałów kostnych, Wojkowice stan. 15*, Katedra Anatomii i Histologii, Wydział Medycyny Weterynaryjnej Akademii Rolniczej, Wrocław. Dokumentacja w archiwum IAI PAN O/Wrocław.
- Gabalówna L.**
1958 *Pochówki bydłęce kultury amfor kulistych ze stanowiska 4 w Brześciu Kujawskim w świetle podobnych znalezisk kultur środkowoeuropejskich*, Prace i Materiały Muzeum Archeologicznego i Etnograficznego w Łodzi, Seria Archeologiczna, nr 3, s. 63-107.
- Gedl M.**
1974 *Neolityczny grób szkieletowy z Kietrza, pow. Głubczyce*, Sprawozdania Archeologiczne, t. 21, s. 35-40.
1980 *Epoka brązu i wczesna epoka żelaza w Europie*, Kraków.
- Godłowski K.**
1970 *The Chronology of the Late Roman and Early Migration Periods in Central Europe*, Zeszyty Naukowe Uniwersytetu Jagiellońskiego, z. 11, Kraków.
- Kulczycka-Leciejewiczowa A.**
1993 *Osadnictwo neolityczne w Polsce południowo-zachodniej*, Polska Akademia Nauk, Instytut Archeologii i Etnologii, Wrocław.
- Michalski J.**
1983 *Zagadnienia systematyzacji i interpretacji obiektów nieruchomych*, Materiały Starożytne i Wczesnośredniowieczne, t. V, s. 135-212.
- Madyda-Legutko R.**
1986 *Die Gürtelschnallen der römischen Kaiserzeit und der frühen Völkerwanderungszeit im mitteleuropäischen Barbaricum*, BAR I. S 360.
- Machnik J.**
1978 *Wczesny okres epoki brązu [w:] red. W. Hensel, Prahistoria ziem polskich*, t. 3 — *Wczesna epoka brązu*, s. 9-136.
- Moszyński K.**
1967 *Kultura ludowa Słowian*, t. I, Warszawa.
- Pazda S.**
1990 *Osada hutnicza z późnego okresu rzymskiego w Izbicku woj. Opole*, Silesia Antiqua, t. 32, s. 23-59.

Pazdur A.

- 2000 *Sprawozdanie nr 6/2000 z wykonania oznaczeń wieku metodą C-14 w Laboratorium C-14 Instytutu Fizyki Politechniki Śląskiej w Gliwicach, Politechnika Śląska, Instytut Fizyki Radioizotopów, Gliwice 20.01.2000. Dokumentacja w Archiwum IAiE PAN O/Wrocław.*

Szafran-Szadkowska L.

- 1984 *Struktura i rozwój osadnictwa na terenie Opolszczyzny w okresie wpływów rzymskich, Ossolineum, Wrocław-Warszawa-Kraków.*

Szafrański W.

- 1987 *Prahistoria religii na ziemiach polskich, Wrocław-Warszawa-Kraków-Gdańsk-Łódź.*

Woźniak Z.

- 1970 *Osadnictwo celtyckie w Polsce, Wrocław-Warszawa-Kraków.*
- 1979 *Starsze fazy kultury lateńskiej w Polsce i jej oddziaływanie, [w:] red. W. Hensel, Prahistoria ziem polskich, t. 4 — Od środkowej epoki brązu do środkowego okresu lateńskiego, s. 360 nn.*