

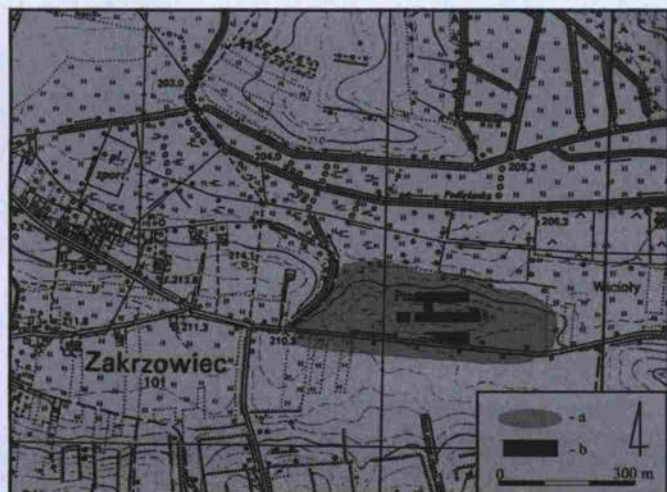
Paweł Jarosz

## Sprawozdanie z ratowniczych badań wykopaliskowych prowadzonych w 2001 r. na stanowisku 6 w Zakrzowcu, gm. Niepołomice, woj. małopolskie

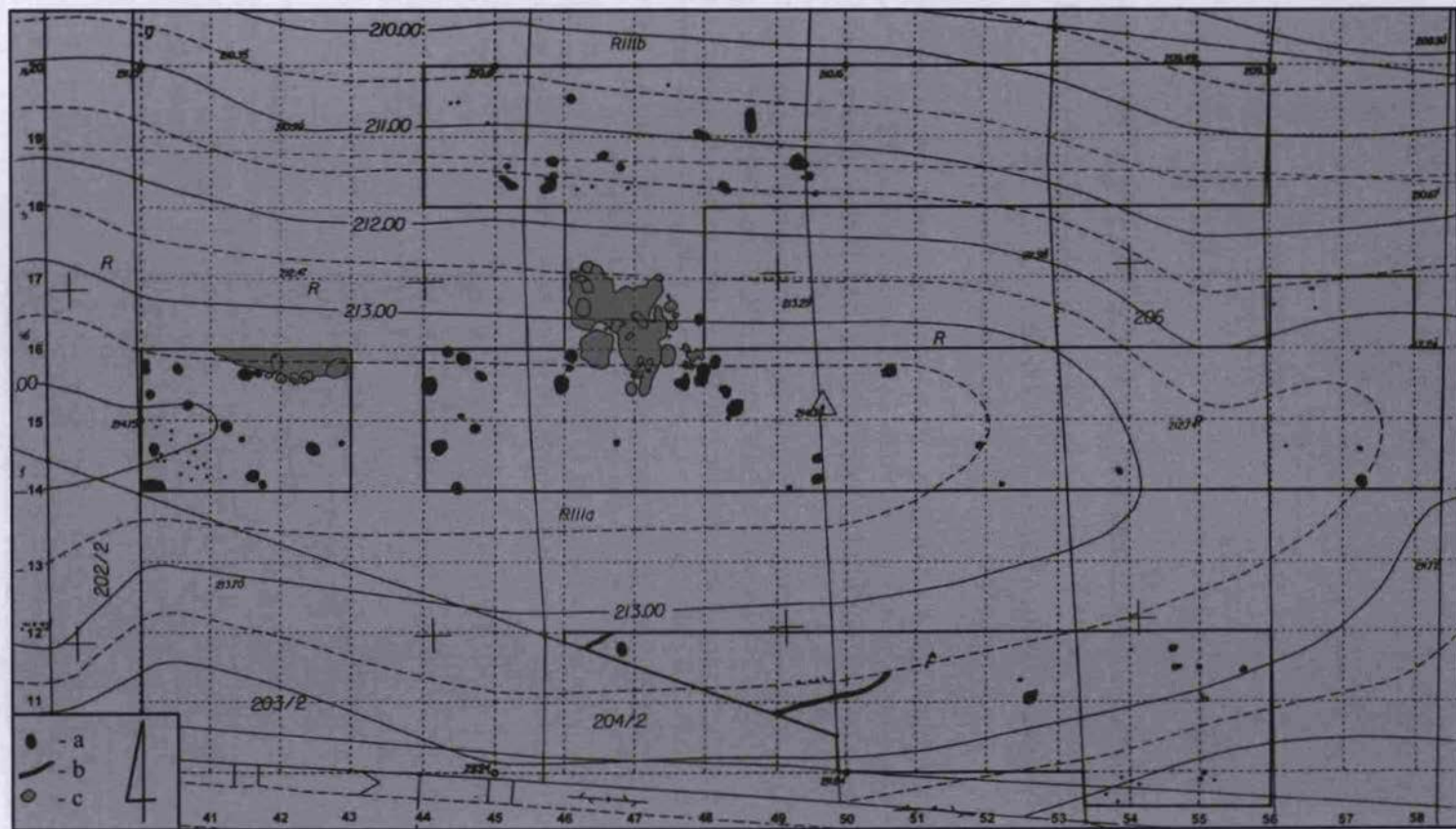
Stanowisko nr 6 w Zakrzowcu znajduje się we wschodniej części wsi na niewielkim wyniesieniu położonym w pobliżu cieków wodnych Podłęzanka (ryc. 1). Fizjograficznie obszar leży na północnym obrzeżu Pogórza Wielickiego; pokrywają go utwory lessowe (J. Kondracki 2000).

Stanowisko zostało odkryte podczas badań powierzchniowych wykonywanych w 1996 r. przez dr. J. Górskiego, mgr E. Trełę oraz mgr. M. Zajacę. Kolejne prospekcje powierzchniowe na stanowisku prowadzili: w 1998 r. — prof. dr hab. M. Parczewski oraz w 1999 r. mgr T. Rodak. Ratownicze badania wykopaliskowe rozpoczęto w 2000 roku i były prowadzone przez mgr. Adama Kuleszę i mgr. Pawła Jaśkowiaka (A. Czekań-Zastawny i in. 2003), a w 2001 roku także przez autora niniejszego artykułu.

W 2001 roku prace na stanowisku trwały od 26 czerwca do 3 sierpnia, przebadano obszar o powierzchni ok. 27 arów i odkryto ok. 100 obiektów archeologicznych (ryc. 2).

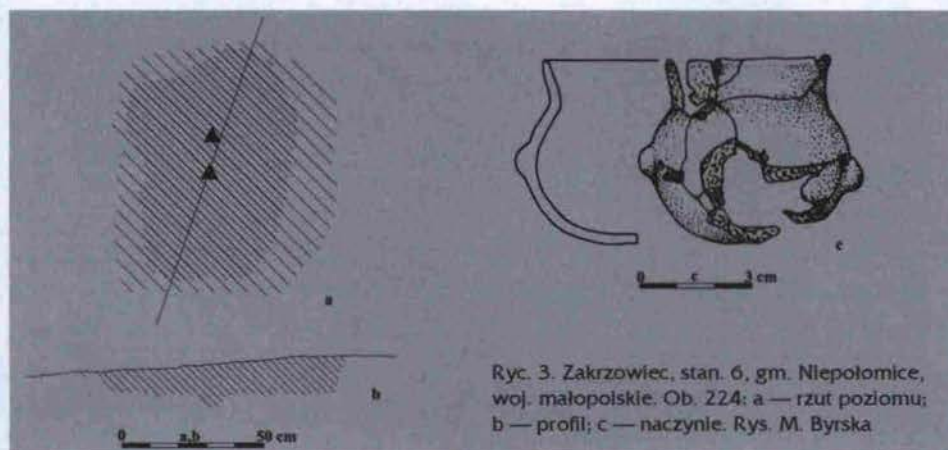


Ryc. 1. Zakrzowiec, stan. 6, gm. Niepołomice, woj. małopolskie: a — położenie stanowiska; b — obszar przebadany



Ryc. 2. Zakrzowiec, stan. 6, gm. Niepołomice, woj. małopolskie. Plan zbiorczy obiektów archeologicznych: a — jamy osadowe i dolki postłupowe; b — palisada; c — „glinianka”



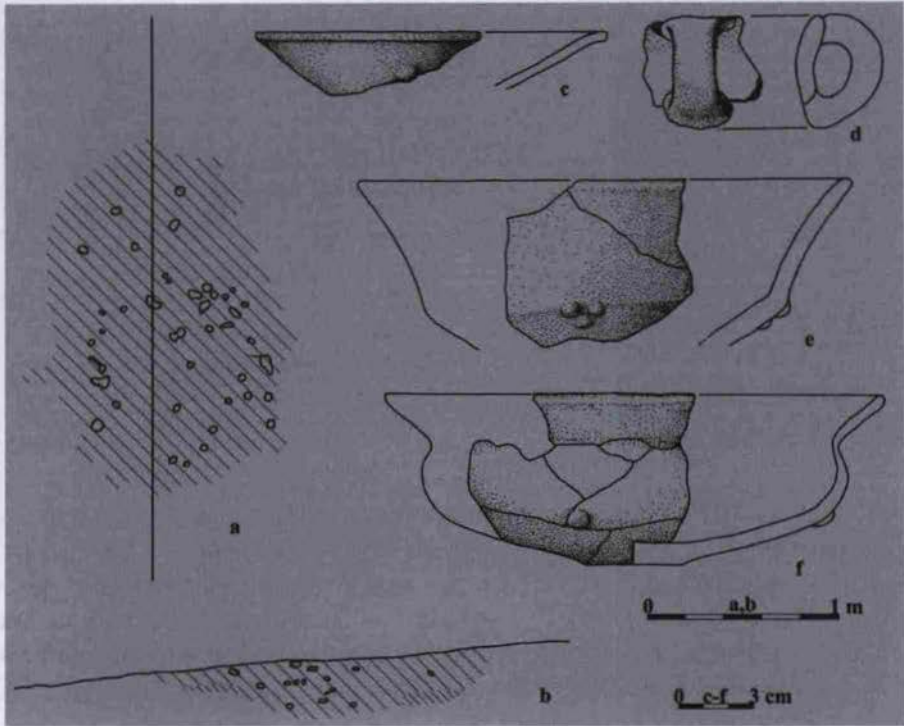


Ryc. 3. Zakrzowiec, stan. 6, gm. Niepołomice, woj. małopolskie. Ob. 224: a — rzut poziomy; b — profil; c — naczynie. Rys. M. Byrska

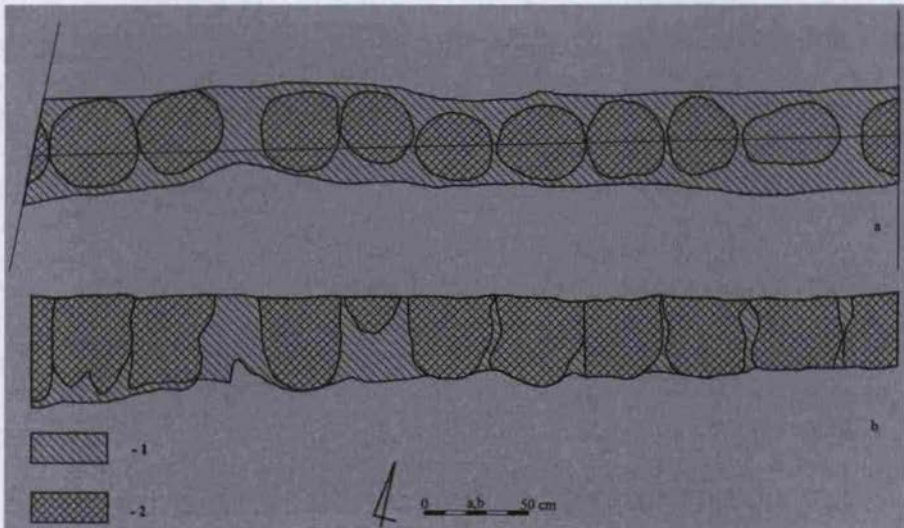
Znajdowany w obrębie obiektów materiał zabytkowy, złożony głównie z ceramiki, wyrobów kamiennych i krzemiennych pozwolił na przeprowadzenie analiz typologicznych, a następnie określeń kulturowo-chronologicznych. Pozyskane materiały wskazują, że na stanowisku występują głównie pozostałości osadnictwa neolitycznego związanego z kompleksem lendzielsko-polgarskim, a także trudne na tym etapie badań do zidentyfikowania ze względu na małą liczebność, materiały zabytkowe, które prawdopodobnie należy wiązać z wczesną epoką brązu.

Do najliczniej reprezentowanych na stanowisku należą materiały grupy pleszowskiej kultury lendzielskiej. Pochodziły one z jam osadowych oraz prawdopodobnie jednego grobu. Domniemany grób oznaczony jako obiekt 224 zlokalizowany był północnej części stanowiska w dolnej partii stoku (ar 49/18). Granice wyróżnionego obiektu nie odcinały się wyraźnie od calca. Jama grobowa miała wymiary ok. 100 x 80 cm i zorientowana była po osi N-S; w rzucie poziomym nieregularna, w profilu osiągała miąższość ok. 10 cm i posiadała płaskie dno (ryc. 3 a-b); szkielet nie zachował się. W centralnej części jamy znajdowało się miniaturowe naczynie (ryc. 3c), formą zbliżone do naczyń znanych z stanowisk osadowych grupy pleszowskiej kultury lendzielskiej (A. Kulczycka-Leciejewiczowa 1969, s. 85, tabl. XXVIII: 11). Obiekty osadowe zawierające zabytki grupy pleszowskiej kultury lendzielskiej, rozmieszczone były w różnych częściach badanego obszaru nie tworząc wyodrębniających się skupień. Były to głównie okrągłe, bądź owalne w rzucie poziomym jamy o profilu trapezowatym, nieckowatym, bądź też gruszkowatym (ryc. 4 a-b). Znajdowany w nich materiał złożony przede wszystkim z drobnych fragmentów ceramiki, niekiedy pozwalał na rekonstrukcje formy naczynia (ryc. 4 c-f). Pozostałe zabytki to narzędzia i surowce krzemienne, grudki polepy oraz przepalone kości zwierzęce.

W zachodniej części badanego terenu (ar 40/14), na kulminacji formy terenowej odsłonięto zgrupowanie dołków posłupowych wchodzących najprawdopodobniej w skład naziemnej budowli (ryc. 2). W pobliżu domniemanej konstrukcji słupowej znajdowały się jamy osadowe zawierające materiał grupy pleszowskiej kultury lendzielskiej.

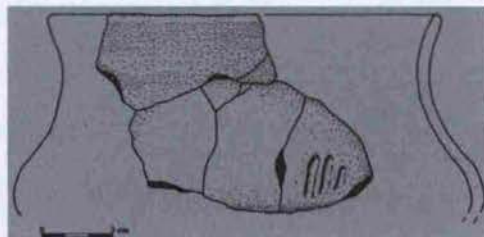


Ryc. 4. Zakrzowiec, stan. 6, gm. Niepołomice, woj. małopolskie. Ob. 32: a — rzut poziomy; b — profil; c-f — ceramika. Rys. P. Jarosz



Ryc. 5. Zakrzowiec, stan. 6, gm. Niepołomice, woj. małopolskie — Fragment południowej palisady ob. 4; a — rzut poziomy, b — profil, 1 — wypełnik rowka, 2 — wypełnik dołków postępujących. Rys. P. Jarosz





Ryc. 6. Zakrzowiec, stan. 6,  
gm. Niepołomice, woj. małopolskie.  
Ceramika z ob. 51.

Rys. M. Byrska

Najprawdopodobniej z osadnictwem ludności grupy pleszowskiej wiązać także należy pozostałości palisad, które zlokalizowane były w południowej części stanowiska. Uchwycono dwa fragmenty konstrukcji, z których południowy (ar 49-50/11) zachowany był na długości 16 m (ryc. 5), a północny (ar 46/11) na długości 3 m. Wyróżnione obiekty znajdowały się przy zachodniej granicy obszaru dostępnego do badań. Palisadę tworzyły ułożone jeden przy drugim słupy (śr. 30–40 cm) zagłębione w rowek o szerokości 50 cm (ryc. 5). W obiekcie stwierdzono ślady pogłębienia i naprawy. Odkryte pozostałości umocnień przypominają znane z tego okresu konstrukcje z Osłonek na Kujawach, gdzie palisadzie towarzyszył ponadto rów (P. Bogucki 1996, s. 295 fig. 3).

Trudnymi do interpretacji i datowania obiektami są dwa zespoły „glinianek” odkryte na północ od kulminacji wyniesienia (ryc. 2). Jeden z nich, znajdujący się w centralnej części badanego obszaru, przebadano w całości (ar 46-47/15-17) — zajmował obszar ok. 2 arów, a jego głębokość sięgała miejscami do 160 cm. Dno „glinianek” było nierówne, miejscami występowały przegłębienia, a także jamy zawierające dużą ilość materiału zabytkowego (ok. 7 tys. fragmentów ceramiki). W obrębie „glinianek” czytelne były ślady po paleniskach. Wypełnisko obiektów było przemieszane i chociaż znaleziony w nich materiał można wiązać z kompleksem lendzielsko-połgarskim, trudno stwierdzić czy występowanie takich materiałów ma charakter pierwotny, czy też wtórny.

Po okresie intensywnego osadnictwa środkowoneolitycznego na obszarze objętym badaniami w roku 2001 stwierdzono występowanie materiałów związanych z wczesną epoką brązu. Na ten okres czasu należy prawdopodobnie datować jamy osadowe o profilu trapezowatym lub nieckowatym odkryte w dwóch skupieniach (ar 44/14-15 oraz 41/15). Jamy zawierały nieliczny materiał ceramiczny, który za wyjątkiem fragmentów niewielkiej wazy zdobionej na załomie brzuśca delikatnymi kanelurami (ryc. 6), był silnie rozdrobniony i pozbawiony wątków ornamentacyjnych, złożony głównie z fragmentów cienkościennych naczyń z drobnoziarnistą domieszką mineralną.

Badania wykopaliskowe prowadzone w roku 2001 potwierdzają wyniki rozpoznania powierzchniowego oraz badań z 2000 roku, które wstępnie określiły sytuację kulturowo-chronologiczną na stanowisku. Dalsze szerokoprzestrzenne badania być może pozwolą na uchwycenie pewnych prawidłowości w rozmieszczeniu obiektów archeologicznych oraz pozyskanie datującego materiału umożliwiając w ten sposób pełne odтворzenie sekwencji przemian kulturowych i osadniczych na stanowisku.

## Bibliografia

Bogucki P.

- 1996 *Sustainable and unsustainable adaptations by early farming communities of Northern Poland*, Journal of Anthropological Archaeology, t. 15, s. 289–311.

Czekaj-Zastawny A., Drobniewicz B., Jarosz P., Kadrow S., Kozłowski J.K., Machowski W., Mianowska I., Naglik R., Rodak J.

- 2003 *Sprawozdanie z archeologicznych badań ratowniczych przeprowadzonych w 2000 roku na stanowiskach na trasie projektowanej autostrady A-4 w woj. małopolskim*, Zeszyty Ośrodka Ochrony Dziedzictwa Archeologicznego (d. Zeszyty ORBA), seria B: Materiały Archeologiczne, Raport 2000, Wstępne wyniki konserwatorskich badań archeologicznych w strefie budowy autostrad w Polsce za rok 2000, Warszawa 2003, s. 282–308.

Kondracki J.

- 2000 *Geografia regionalna Polski*, Warszawa.

Kulczycka-Leciejewiczowa A.

- 1969 *Nowa Huta–Pleszów osada neolityczna kultury ceramiki wstęgowej ryteji i kultury lendzielskiej*, Materiały Archeologiczne Nowej Huty, t. II, s. 7–122.