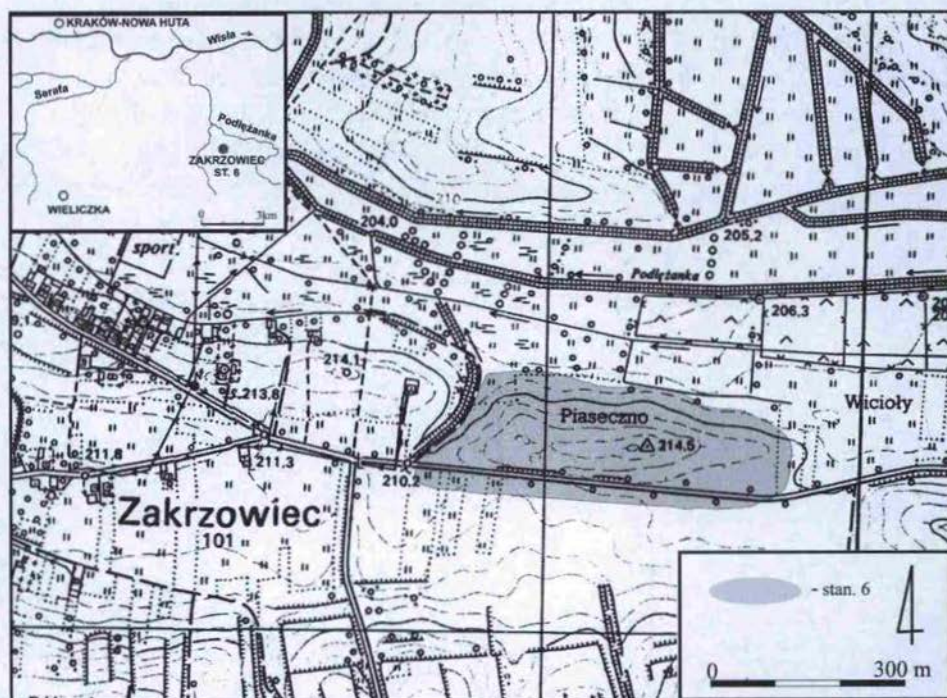


# Trasa A4 (odcinek małopolski) – Route of A4 (Little Poland section)

Paweł Jarosz, Tomasz Rodak

## *Sprawozdanie z ratowniczych badań wykopaliskowych na stanowiskach 6 i 7 w Zakrzowcu, gm. Niepołomice, woj. małopolskie.*

Stanowisko nr 6 w Zakrzowcu od 2000 r. objęte jest badaniami wykopaliskowymi poprzedzającymi budowę autostrady A4 (A. Czekaj-Zastawny i in. 2003; P. Jarosz 2004). Pracami na stanowisku kieruje autor niniejszego sprawozdania mgr P. Jarosz oraz mgr P. Jaśkowiak. Od początku badań rozpoznano łącznie obszar o powierzchni około 250 arów, na którym odkryto około 1100 obiektów archeologicznych. Pozy-skany materiał zabytkowy należy wiązać z grupą pleszowską kultury lendzielskiej, kulturą mierzanowicką oraz kulturą łużycką. Z obrębu stanowiska pochodzą również pojedyncze zabytki ruchome z okresu wczesnego średniowiecza.

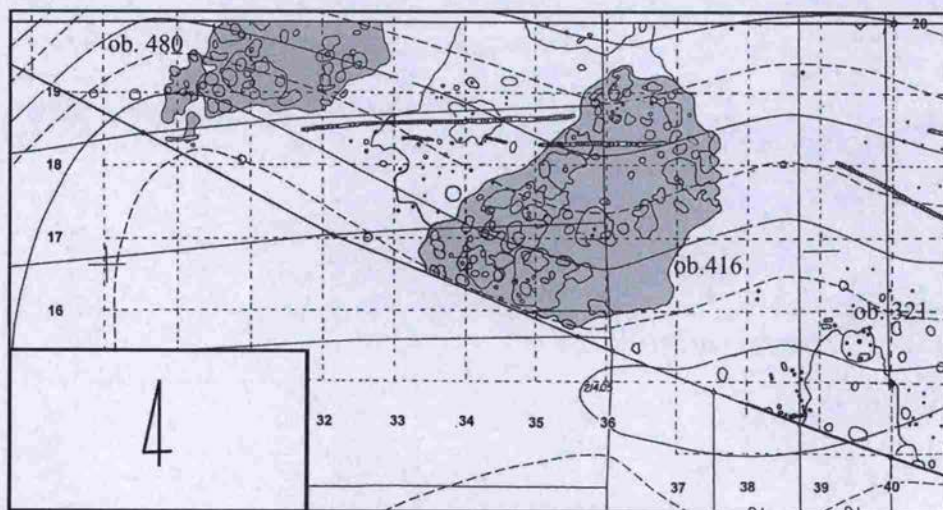


Ryc. 1. Zakrzowiec, stan. 6, gm. Niepołomice, woj małopolskie. Położenie stanowiska.

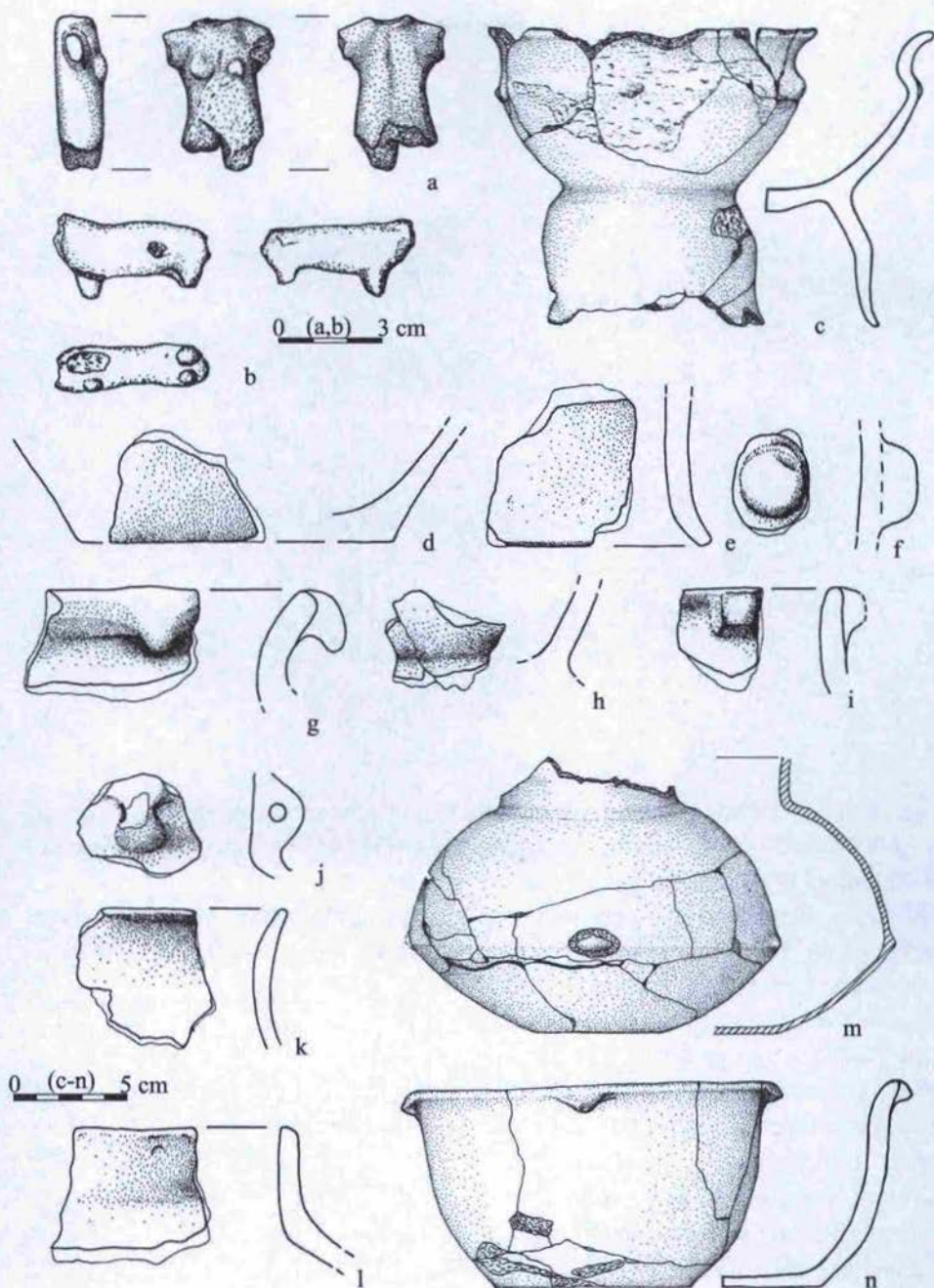
Ryciny w tekście zaznaczone (\*) obejmują ryciny, znajdujące się "pod opaską" przy końcu danego tomu, a oznaczone (\*\*) - publikowane są w końcowej, kolorowej części tomu.

Stanowisko położone jest na niewielkim wyniesieniu lessowym, o przebiegu wschód – zachód, na południe od doliny Podłęzanki (ryc. 1). Jest ono pokryte warstwą humusu o miąższości około 30 cm. Obiekty archeologiczne dobrze rysują się na powierzchni żółtego calca.

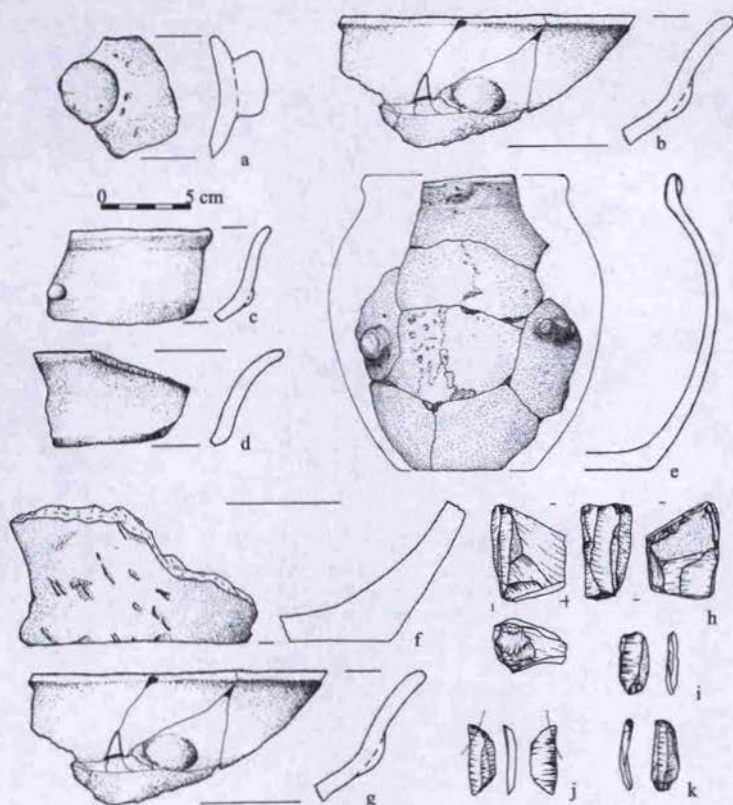
Najliczniejsza grupa znalezisk odkrywana na całym obszarze stanowiska jest typowa dla grupy pleszowskiej kultury lendzielskiej. Należy z nią wiązać zgrupowania tzw. obiektów gliniankowych, z których największy (ob. 416) dochodził do 40 m długości i około 25 m szerokości (ryc. 2), zaś najmniejszy zajmował obszar o powierzchni 18 x 14 m. Ich głębokość, w zależności od stopnia zachowania, wahała się od 1,5 do 2,5 m. Pomimo różnic w wielkości i głębokości w obiektach tych zaobserwowano podobny układ nawarstwień. Stropową partię obiektu stanowiła ciemnobrunatna, jednolita warstwa zasypiskowa, przechodząca w części spągowej w zasypisko barwy czarnej, ciemno- oraz jasnobrunatnej przemieszanej z dużą ilością calca barwy żółtej. W części przydennej glinianka dzieliła się na szereg czytelnych, wzajemnie przecinających się obiektów. Obiekty te miały z reguły kształt owalny kolisty bądź nerkowaty, ich miąższość od poziomu wyróżnienia wahała się od 10 do około 80 cm. W wypełniku glinianki oraz w obiektach poniżej znajdował się bardzo liczny materiał ceramiczny, krzemienisty oraz kamienny (kamienie żarnowe oraz rozcieracze), jak również spore ilości polepy i węgla drzewnych. Materiał ceramiczny stanowiły głównie ułamki profilowanych pucharów i mis na pustych nóżkach oraz ceramika zdobiona plastycznymi guzami pod wylewem lub na brzuścu (ryc. 3). Występują także fragmenty pochodzące z naczyń o krótkich szyjkach oraz szeroko-otworowe naczynia z wywiniętą na zewnątrz karbowaną krawędzią wylewu (tzw. ceramika piaszczysta) związane z procesem pozyskiwania soli. W nieregularnej jamie pod glinianką o wymiarach 2,5 x 2 m odkryto dwa złożone obok siebie naczynia



Ryc. 2. Zakrzowiec, stan. 6. Zachodnia część przebadanego obszaru stanowiska (na osnowie siatki arowej); ob. 416 i 480 – tzw. „gliniankowe”; ob. 321 – półziemiańska.



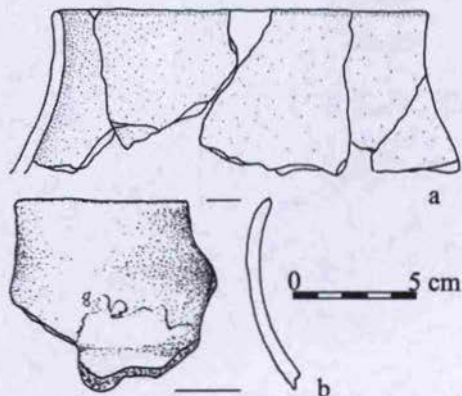
Ryc. 3. Zakrzowiec, stan. 6. Wybór materiału ceramicznego z ob. 416 (a, c-l), ob. 448 (b) oraz ob. 451 (m, n).



Ryc. 4. Zakrzowiec, stan. 6. Ceramika (a-g) oraz zabytki krzemienne (h-k) z ob. 321.

(ryc. 3 m, n). Zachowane w całości mogły stanowić wyposażenie grobowe złożonego tam pochówku. Niestety, ze względu na niekorzystne warunki glebowe na stanowisku nie zachowuje się materiał organiczny.

W obiekcie 416 znaleziono wykonane z gliny fragmenty figurek antropo- i zoolomorficznych. Figurka antropomorficzna znajdowała się w spągu górnej warstwy wypełnika obiektu. Zabytek (ryc. 3a) o wymiarach: długość 44 mm, szerokość 32 mm, grubość 15 mm, plastycznie przedstawia korpus kobiety o wąskiej, wyodrębnionej talii i drobnych, wymodelowanych piersiach. Na plecach widoczne delikatne, podłużne zakłębienie wyznaczające linię kręgosłupa. Pośladki lekko asymetryczne,

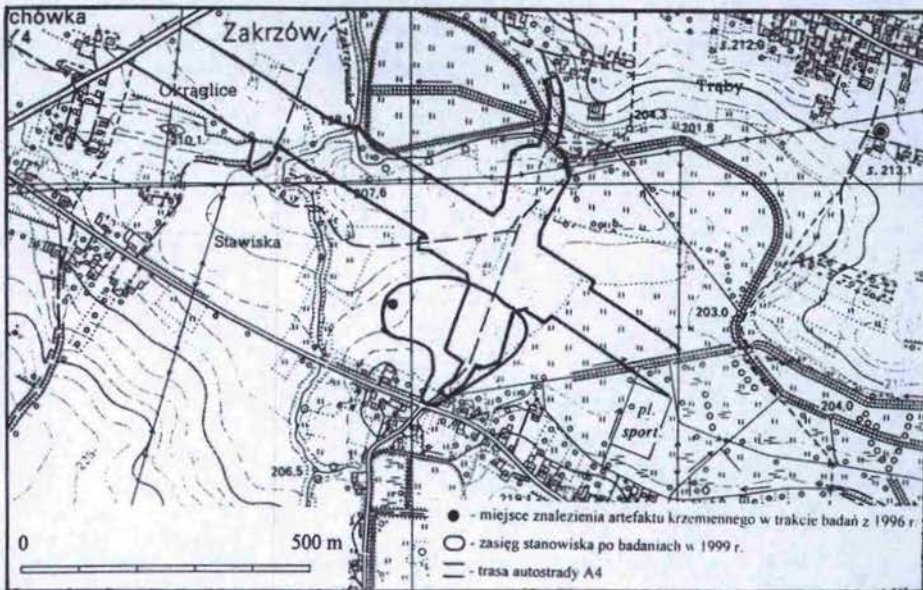


Ryc. 5. Zakrzowiec, stan. 6. Ceramika kultury mierzanowickiej.

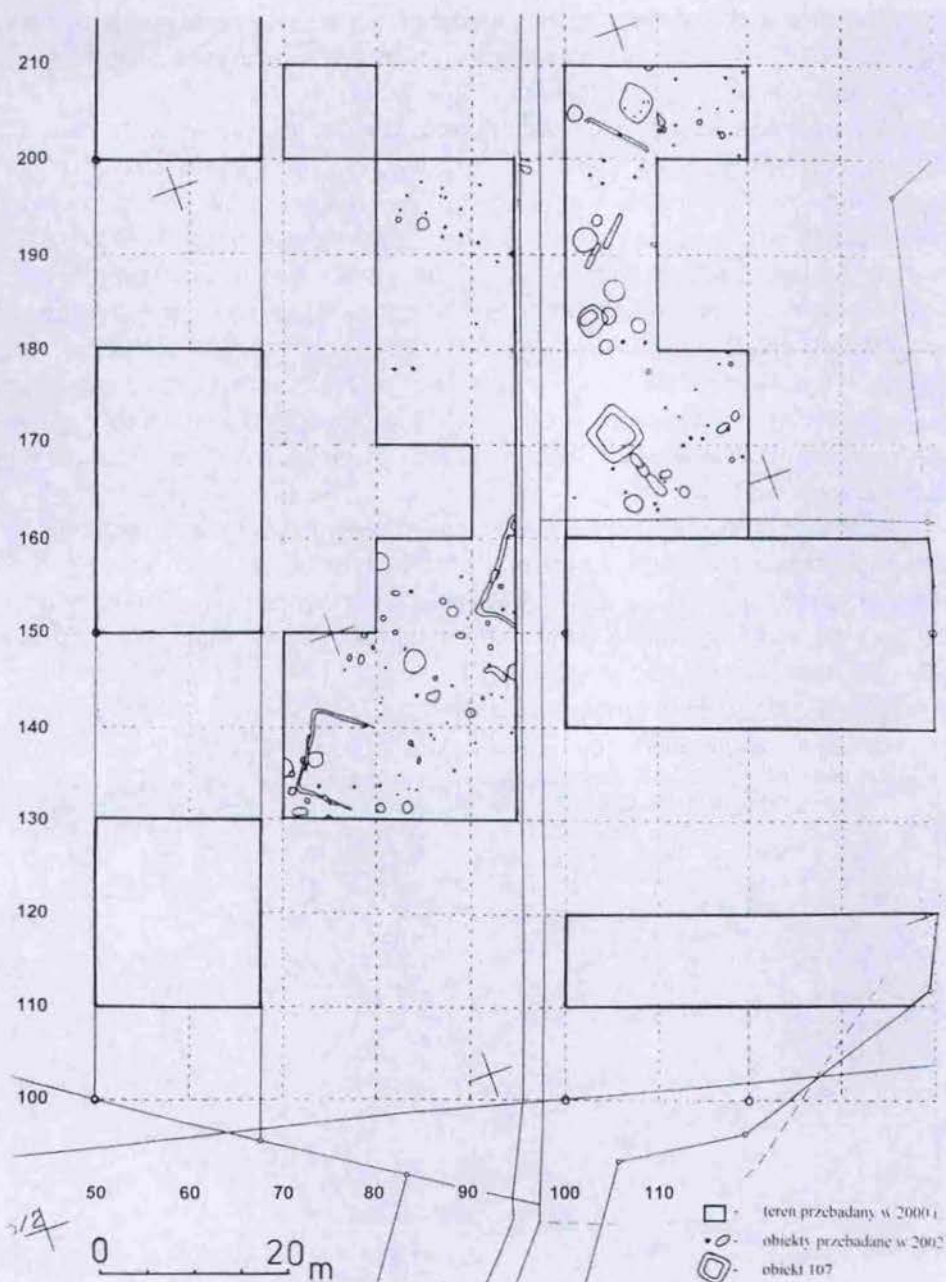
nogi figurki zachowane jedynie w górnej części. Wykonana jest z gliny zawierającej drobnoziarnistą domieszką mineralną; barwa brunatna, miejscami czarnobrunatna. W obiekcie 448 znaleziono kolejną niekompletną figurkę zoomorficzną – tułów z górnymi partiami nóżek oraz niewielkim ogonem (ryc. 3b). Wykonana jest z gliny z domieszką szamotu, barwy ceglastej.

Z grupą pleszowską łączyć należy zlokalizowany w szczytowej partii stanowiska półziemiankowy obiekt mieszkalny, owalnego kształtu i wymiarach 4,6 x 4 m (ryc. 2). Na obwodzie obiektu oraz w jego centrum znajdowały się ślady po słupach najprawdopodobniej wspierających zadaszenie półziemianki. W wypełniku obiektu w części centralnej odkryto kamień żarnowy, a także liczny materiał ceramiczny oraz krzemienisty jak również polepę i węgle drzewne (ryc. 4). Materiał ten jest charakterystyczny dla grupy pleszowskiej kultury lendzielskiej (A. Kulczycka-Leciejewiczowa 1969). W najbliższej okolicy obiektu mieszkalnego znajdowały się dwie niewielkie jamy gospodarcze z analogicznym materiałem ceramicznym. Duża liczba „glinianek” kontrastuje z niewielką ilością innego typu obiektów charakterystycznych dla osadnictwa tej kultury.

Kolejne etapy osadnictwa na stanowisku reprezentowane są przez wczesnobrązową kulturę mierzanowicką, a następnie przez kulturę łużycką. Osadnictwo kultury mierzanowickiej skupiało się w wierzchołkowej partii wyniesienia. Charakterystyczne dla tego okresu są koliste lub owalne w rzucie poziomych jamy. W przekroju pionowym posiadają kształt trapezowaty i głębokość dochodzącą do 1,5 m. Jamy te często występowały w grupach od 2 do 4 tworząc niewielkie skupiska. W wypełniku obiektów natrafiono na nieliczny materiał ceramiczny, głównie fragmenty



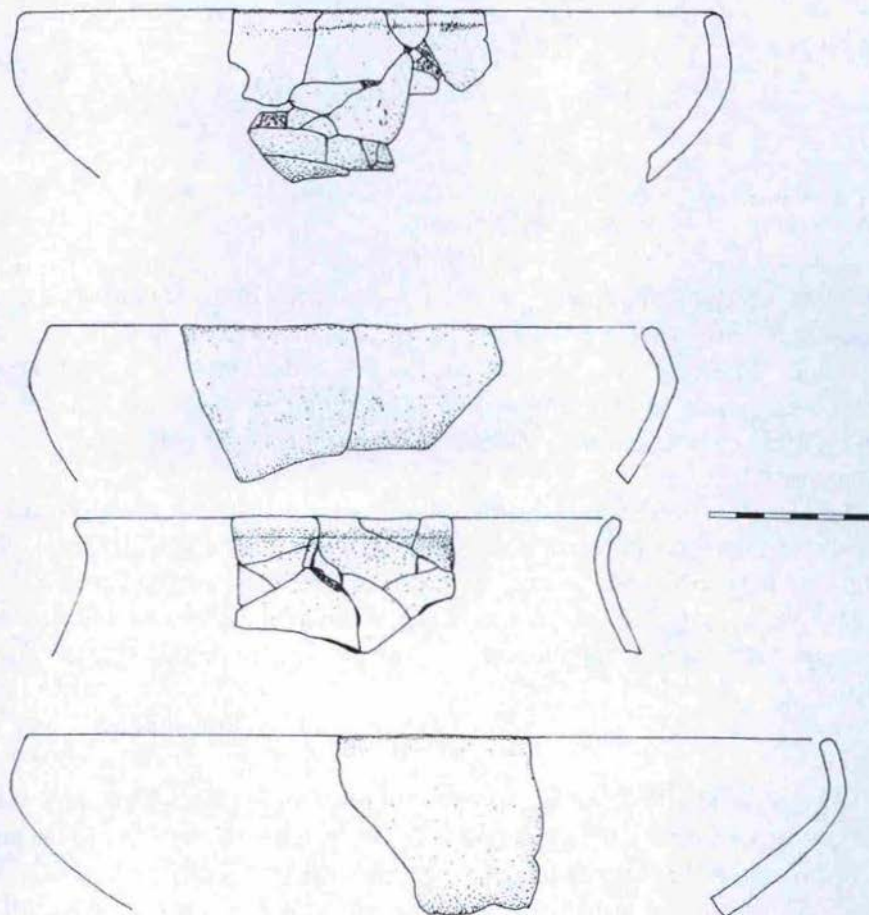
Ryc. 6. Lokalizacja stanowiska 7 w Zakrzowcu, gm. Niepołomice.



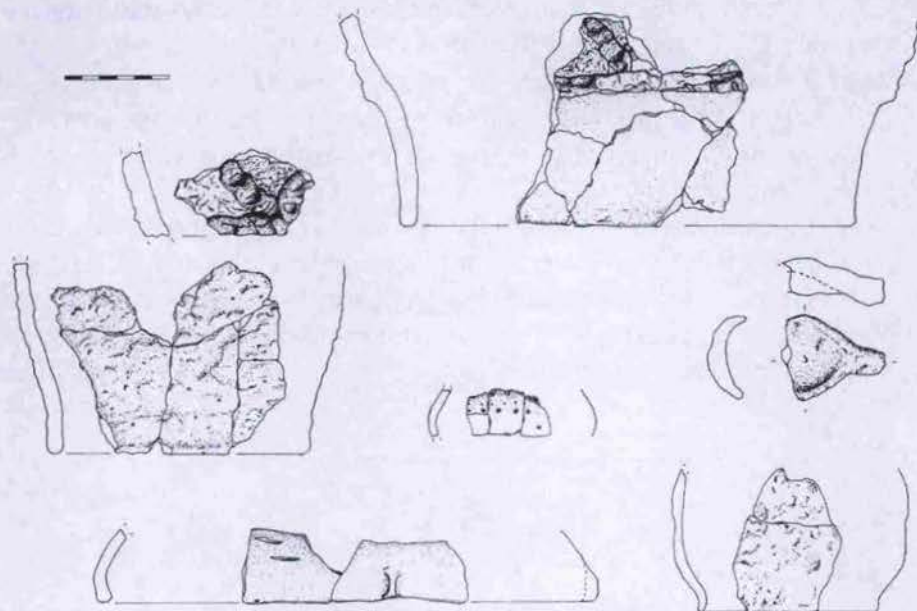
Ryc. 7. Zakrzowiec, stan. 7. Lokalizacja obiektów na tle siatki arowej.  
(rys. A. Zastawny).

naczyń garnkowatych (ryc. 5). Ceramika schudzona była drobnoziarnistą domieszką mineralną, dobrze wypaloną, o powierzchni zewnętrznej starannie wygładzonej, często ze śladami czarnej substancji pokrywającej wewnętrzną stronę naczyń. Odkryty materiał ceramiczny pozwala datować na późną fazę kultury mierzanowickiej, a brak zdobnictwa i formy naczyń mogą sugerować przynależność do grupy szarbiańskiej (S. Kadrow, J. Machnik 1997).

We wschodniej części stanowiska zlokalizowane są pojedyncze obiekty kultury łużyckiej. Są to niewielkie jamy w przekroju pionowym trapezowate bądź nieckowate, a w rzucie poziomym owalne bądź okrągłe. Obiekty te są bardzo słabo zachowane, ich miąższość sięga około 20 cm. W wypełniku obiektów znajduje się niewiele materiału zabytkowego, głównie fragmenty garnków obmazywanych oraz delikat-



Ryc. 8. Zakrzowiec, stan. 7. Ceramika kultury łużyckiej i pomorskiej (rys. M. Pawłowska-Dzięgielewska, K. Dzięgielewski).



Ryc. 9. Zakrzowiec, stan. 7. Ceramika kultury łużyckiej i pomorskiej (rys. M. Pawłowska-Dzięgielewska, K. Dzięgielewski).

nej cienkościenniej ceramiki barwy czarnej. Niewielki zbiór materiału ruchomego pozwala jednak na datowanie relikwów tego osadnictwa na V okres epoki brązu.

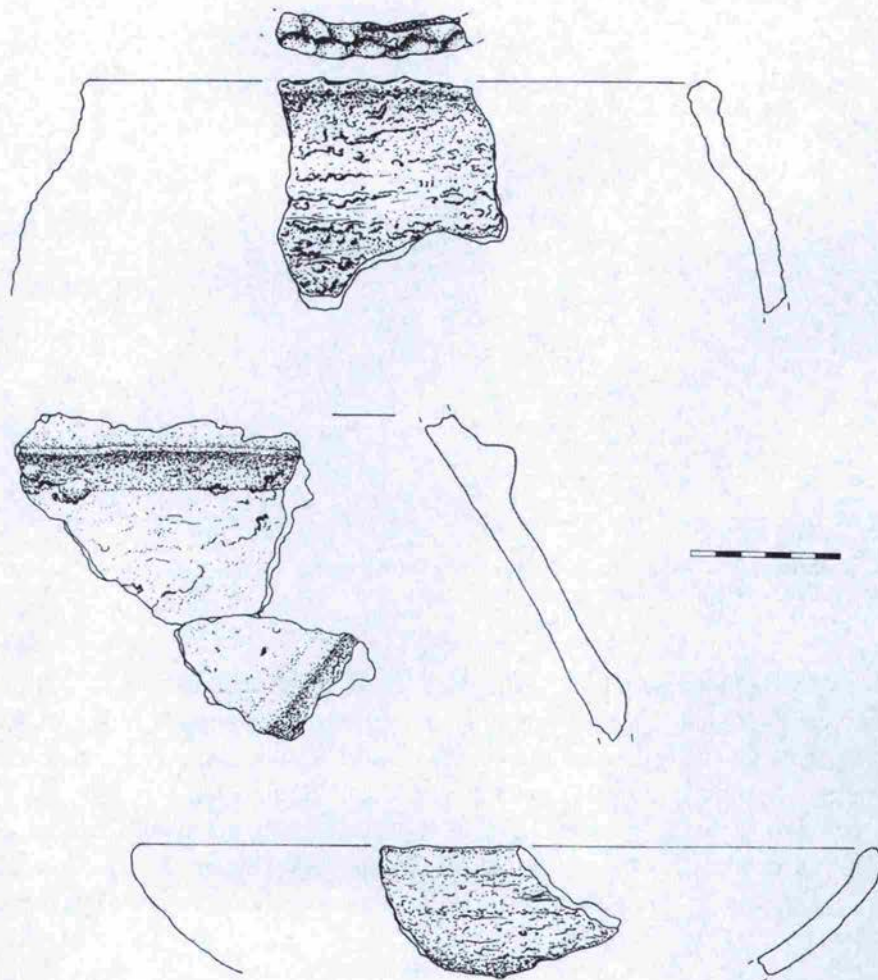
Oprócz obiektów nieruchomych związanych z osadnictwem z środkowego neolitu oraz epoki brązu na stanowisku w jego wschodniej części, tuż ponad dnem doliny, natrafiono na pojedynczy materiał zabytkowy wiązany z okresem wczesnego średniowiecza.

Rozpoczęte w 2000 r. na stanowisku 6 w Zakrzowcu badania doprowadziły do stosunkowo dobrego rozpoznania zasięgu osadnictwa lendzielskiego. Kontynuacja tych badań może przynieść bardziej szczegółowe informacje o osadnictwie kultury mierzanowickiej i łużyckiej oraz przybliżyć pozostałości osadnictwa wczesnośredniowiecznego, które najprawdopodobniej koncentruje się we wschodniej części stanowiska.

[Paweł Jarosz]

Późną jesienią 2003 roku kontynuowano, rozpoczętą krótką kampanią wykopalską w roku 2000<sup>1</sup>, ratownicze prace archeologiczne na stan. 7 w Zakrzowcu, gm. Niepołomice<sup>2</sup>. Jest ono zlokalizowane na niewielkim, w całości przeznaczonym pod uprawy, gliniastym wyniesieniu, opadającym łagodnie na północnywschód ku korycie Podłęzanki (ryc. 7). Stanowisko to zostało odkryte w 1996 roku w trakcie prospekcji terenowej<sup>3</sup> – jednak pierwotnie zlokalizowane było poza pasem plano-

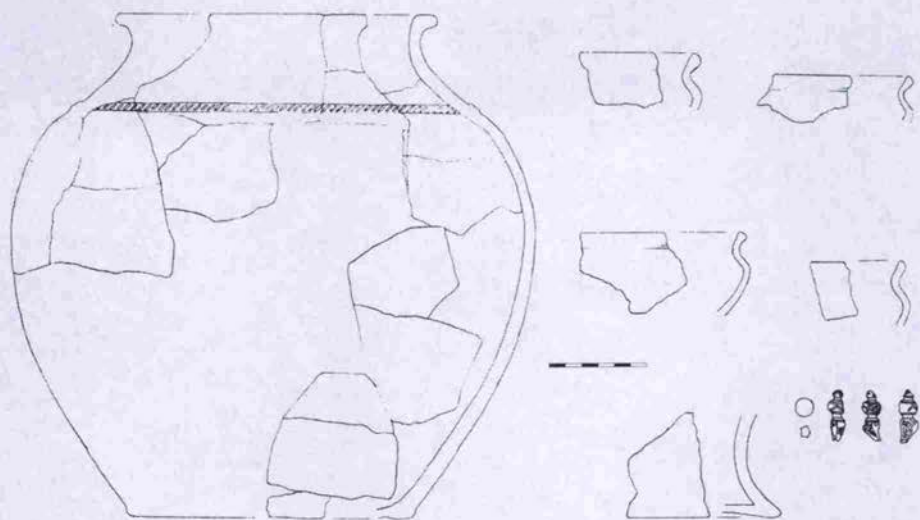




Ryc. 10. Zakrzowiec, stan. 7. Ceramika kultury łużyckiej i pomorskiej (rys. M. Pawłowska-Dzięgielewska, K. Dzięgielewska).

wanej autostrady<sup>4</sup>. W 1999 roku ponowiono powierzchniowe badania terenowe na całej trasie autostrady A4 od węzła wielickiego do rzeki Raby<sup>5</sup>. W wyniku dokonanych prac uściślono chronologię<sup>6</sup> materiału zabytkowego podjętego na obszarze stanowiska, które zostało znacznie powiększone (ryc. 7) – w rezultacie do przebadania zaplanowano około 1 ha powierzchni.

W roku 2003 archeologiczne badania ratownicze, przeprowadzone na stanowisku w Zakrzowcu, trwały zaledwie sześć tygodni i zakończono je w pierwszych dniach grudnia. W przeważającej większości były one prowadzone w kiepskich, z uwagi na późną porę roku, warunkach pogodowych. Plonem wykonanych prac



Ryc. 11. Zakrzowiec, stan. 7. Ceramika i fragment ozdoby brązowej z ob. 107  
(rys. J. Rodak, K. Dzięgielewski).

było przebadanie obszaru około 20 arów (ryc. 8), pozyskanie ponad 18 000 fragmentów naczyń glinianych, wyrobów krzemiennych i kamiennych. Należy zwrócić uwagę na bardzo mały procent występowania wyrobów metalowych na stanowisku (znaleziska pochodzą głównie z warstw humusu lub podglebia).

Na stan. 7 obiekty archeologiczne wykrywane były na głębokości ok. 25-35 cm od powierzchni gruntu na tle żółtobrunatnego calca (zazwyczaj wkopane były w warstwy gliny lub lessu, a czasami zglinionego piasku). Charakteryzowały się ciemnymi, czytelnymi wypełniskami (ryc. 12\*\*). Jedynie rowki, o nieustalonej chronologii i funkcji, miały brunatno-rdzawe wypełniska. Większość z przebadanych ponad 200 obiektów to jamy postłupowe (o średnicy od 15 do 40-45 cm, o ściankach pionowych i dachach prostych) lub małe jamy gospodarcze o średnicy 80 cm. Niewiele obiektów miało większe rozmiary (ryc. 13\*\*). Jedynie na arach 80-100/210 natra-

<sup>1</sup> Prace rozpoczęte zostały przez ekipę pod kierownictwem mgr P. Staniuchy w 2000 roku.

<sup>2</sup> Prace prowadziły ekipy pod kierunkiem: mgr mgr I. Mianowskiej, I. Pieróg i piszącego te słowa.

<sup>3</sup> Badania powierzchniowe ekipy pod kierunkiem dr J. Górskiego oraz mgr mgr E. Trela i M. Zająca przeprowadzono na zlecenie Krakowskiego Zespołu do Badań Autostrad (KZdBA) w celu ustalenia istnienia stanowisk archeologicznych zagrożonych planowaną inwestycją drogową.

<sup>4</sup> Znalaziono wówczas jedynie odłupek krzemienny datowany ogólnie na epokę kamienia.

<sup>5</sup> Prace na zlecenie KZdBA wykonały ekipy pod kierunkiem mgr A. Zastawnego i autora niniejszego artykułu.

<sup>6</sup> Na stanowisku wystąpiły materiały zabytkowe datowane od epoki neolitu poprzez epokę brązu, okres wpływów rzymskich po wczesne i późne średniowiecze.

fiono na pozostałości po dużej, nie wyeksplorowanej do końca, tzw. „gliniance” datowanej wstępnie na epokę neolitu. Podobny tego typu obiekt został przebadany na arze 70/150. Na uwagę zasługuje grupa, odkrytych w czasie tej kampanii wykopaliskowej, obiektów o podłużnym kształcie. Odkryto kilka takich jam, których średnie wymiary wynosiły około 300 x 85 cm, a miąższość dochodziła do ponad 50 cm. Cała ta grupa charakteryzowała się dnami prawie prostymi (miejscami występowały niewielkie przegłębienia), a ich wypełniska składały się z wyraźnie wyodrębniających się warstw, często ze skupiskiem polepy w narożniku (ryc. 19\*\*). Ceramika pochodząca z tych obiektów wstępnie łączona jest z późnymi fazami rozwojowymi kultury łużyckiej.

Część pozyskanego w trakcie eksploracji obiektów na stanowisku w Zakrzowcu, materiału zabytkowego nosi cechy pomorskie. Jest to m.in.: ceramika grubościenna z widocznymi szerokimi listwami biegnącymi poziomo i ukośnie, fragmenty mis łagodnie profilowanych, nieornamentowanych, o brzegach nachylonych do wewnątrz, czernione garnki o profilu esowatym, fragmenty naczyń o prostej, krótkiej, wyswieconej szyjce oddzielonej od schropowanego brzuśca listwą z odciskami palcowymi, do której dolepiono listwy pionowe i ukośne podobnie ornamentowane (ryc. 8-10). Analogiczne formy naczyń i typy ornamentu spotykamy na stanowiskach tak sepulkralnych, jak i osadowych kultury pomorskiej np.: Korytnica (J. Arct, A. Matoga 1995, s. 171-188), Bełk-Kwasków (A. Matoga 1996, s. 385-407), woj. świętokrzyskie, kompleks osadniczy w rejonie Brześcia Kujawskiego (materiał łączony z określoną przez autora, fazą „kloszowo-pomorską” (R. Grygiel 1995, s. 319-359).

Na stanowisku pozyskano również znaczną ilość fragmentów naczyń o brzegach zdobionych odciskami palcowymi na krawędzi i chropowatej powierzchni zewnętrznej. Ta grupa ceramiki (w opinii prof. M. Gedla) swoimi cechami odpowiada materiałom pozyskanym z badań na osadzie w Biskupicach, stan. 1, łączonymi z etapem łużycko-pomorskim. Istnieje więc możliwość, że zaczyna się w rejonie badanego stanowiska kształtować pomorski (?) mikroregion osadniczy – osady w Biskupicach, Zakrzowcu, cmentarzyska (?) w Biskupicach (S. Nosek 1946, s. 100) i Zakrzowie (A. Kunisz, 1961, s. 104-106, 111).

Obok wymienionych materiałów na stan. 7 odnotowano pojedyncze zabytki ceramiczne wstępnie datowane na okres neolitu (kultura malicka, grupa wyciążsko-złotnicka cyklu lendzielsko-polgarskiego, KPL), wczesną epokę brązu (kultura mierzanowicka), epokę brązu, okres wpływów rzymskich i późne średniowiecze. Zdecydowanie najliczniejszy materiał przynależy kulturze łużyckiej. Wyeksplorowano kilka obiektów datowanych na III EB z ceramiką guzową, naczyniami wazowatymi zdobionymi karbami lub dołkami na załomach, misami o podobnym ornamentcie. W materiale masowym pojawiają się również naczynia ostroprofilowane z ornamentem ukośnych linii ponad załomem – cechami charakterystycznymi dla IV EB. Najliczniej w materiale osadowym manifestuje się grupa materiału datowana ogólnie od końca epoki brązu po okres halsztacki włącznie?

Najciekawszym odkryciem sezonu 2003 stał się jednak obiekt 107 (ryc. 14\*\*). Odkryto go na głębokości 25-30 cm od powierzchni gruntu w postaci czworobocznego rowka o szerokości 30-35 cm. Kształt zbliżony do kwadratu o boku 5 m (ryc. 15\*\*). Posiadał on jednolite, ciemnoszare wypełnisko o miąższości (w zależności od badanego ramienia) od 5 do 15 cm oraz dno proste (w odróżnieniu od innych tego typu obiektów przebadanych w południowej Polsce) (ryc. 16\*\*, 17\*\*). W obrębie rowka zaobserwowano kilka skupisk ceramiki i przepalonych kości ludzkich (ryc. 18\*\*). Najprawdopodobniej nie są to pojedyncze pochówki – za taką hipotezę przemawia fakt znajdowania ułamków tego samego naczynia w kilku miejscach wraz z przepalonymi kośćmi. Może to świadczyć o rytuale, podczas którego spalone szczątki zmarłego rozsypywano w kilku miejscach w obrębie rowka. Jest to więc kolejny tzw. obiekt rowkowy w Małopolsce<sup>8</sup>.

Na podstawie ceramiki toczonej na kole garncarskim, towarzyszącej pochówkowi (pochówkom? <sup>9</sup>), tzn. fragmentom pucharka misowatego, garnka flaszowatego, ułamków mis, a przede wszystkim fragmentowi ozdoby brązowej <sup>10</sup>, ornamentowanej w konwencji tzw. późnego stylu plastycznego (ryc. 11), obiekt rowkowy z Zakrzowca można ostrożnie datować na fazę B2<sup>11</sup> okresu lateńskiego, odpowiada to około połowie III w. p.n.e. (R. i V. Megaw 2001, s. 278). Na terenie Polski, jak dotąd, podobnie datowane są jedynie dwa obiekty (ob. 2068 i 2680) czworoboczne odkryte na cmentarzysku w Kietrze (M. Gedl 1984, s. 184). Pozostałe obiekty wiązane są z młodszymi odcinkami pradziejowymi – od fazy A1-A3 młodszego okresu przedrzymskiego po późny okres wpływów rzymskich (M. Gedl 1985, s. 159-190). Tak więc ob. 107 jest najstarszym śladem osadnictwa lateńskiego w okolicach Krakowa. Badania ratunkowe na stan. 7 będą kontynuowane.

## Bibliografia

Arct J., Matoga A.

1995 Korytnica znana i nieznaną. (w:) Kultura pomorska i kultura grobów kloszowych. Razem czy osobno?, Warszawa, s. 171-188.

<sup>7</sup> Na tym etapie analizy nie można jeszcze ustalić konkretnie co do ściślejszego datowania.

<sup>8</sup> Ostatnio odkryto obiekty tego typu na stanowisku 7 w Szarpii, gm. Koniusza oraz na st. 1 w Kazimierzy Małej, gm. Kazimierza Wielka – datowane na wczesny okres wpływów rzymskich (R. Naglik 2002).

<sup>9</sup> Analiza antropologiczna nie została jeszcze wykonana.

<sup>10</sup> Prawdopodobnie jest to fragment zapinki, bransolety lub naszyjnika. Został on znaleziony w bliskim sąsiedztwie (ok. 3-4 m) ob. 107.

<sup>11</sup> Taką chronologię sugeruje dr P. Poleska, której niniejszym dziękuję za pomoc w określeniu materiału kultury lateńskiej.

Czekaj-Zastawny A., Drobniowicz B., Jarosz P., Kadrow S., Kozłowski J. K., Machowski W., Mianowska I., Naglik R., Rodak J.

2003 Sprawozdanie z archeologicznych badań ratowniczych przeprowadzonych w 2000 roku na stanowiskach na trasie projektowanej autostrady A-4 w woj. małopolskim, Zeszyty Ośrodka Ochrony Dziedzictwa Archeologicznego (d. Zeszyty ORBA), seria B: Materiały Archeologiczne, Raport 2001-2002, Wstępne wyniki konserwatorskich badań archeologicznych w strefie budowy autostrad w Polsce za rok 2000, Warszawa, s. 282-308.

Gedl M.

1984 Obiekty rowkowe na cmentarzyskach z okresu lateńskiego i wczesnego okresu wpływów rzymskich w południowej Polsce. I. „Przegląd Archeologiczny”, t. 32, s. 157-186.

1985 Obiekty rowkowe na cmentarzyskach z okresu lateńskiego i wczesnego okresu wpływów rzymskich w południowej Polsce. II. „Przegląd Archeologiczny”, t. 33, s. 159-190.

Grygiel R.

1995 Sytuacja kulturowa w późnym okresie halsztackim i wczesnym lateńskim w rejonie Brześcia Kujawskiego, (w:) Kultura pomorska i kultura grobów kłoszowych. Razem czy osobno?, Warszawa, s. 319-360.

Jarosz P.

2004 Sprawozdanie z ratowniczych badań wykopaliskowych prowadzonych w 2001 r. na stanowisku 6 w Zakrzowcu, gm. Niepołomice, woj. małopolskie, Zeszyty Ośrodka Ochrony Dziedzictwa Archeologicznego (d. Zeszyty ORBA), seria B: Materiały Archeologiczne, Raport 2001-2002, Wstępne wyniki konserwatorskich badań archeologicznych w strefie budowy autostrad w Polsce za lata 2001-2002, Warszawa, s. 247-252.

Kadrow S., Machnik J.

1997 Kultura mierzanowicka. Chronologia, taksonomia i rozwój przestrzenny, Kraków.

Kulczycka-Leciejewiczowa A.

1969 Nowa Huta – Pleszów osada neolityczna kultury ceramiki wstęgowej rytej i kultury lendzielskiej, Materiały Archeologiczne Nowej Huty, t. II, s. 7-122.

Kunisz A.

1961 Kultura pomorska. (w:) Pradzieje powiatu krakowskiego. Zeszyty Naukowe Uniwersytetu Jagiellońskiego. Prace Archeologiczne, zeszyt 2, s. 101-113.

Matoga A.

1996 Odkrycia w Belku-Kwaskowie w województwie kieleckim. Dylematy badawczo-konserwatorskie i problemy interpretacji, (w:) Problemy epoki brązu i wczesnej epoki żelaza w Europie Środkowej. Księga jubileuszowa poświęcona Markowi Gedłowi, Kraków, s. 385-407.

Megaw R. i V.

2001 Celtic art. From its beginnings to the book of Kells, London.

Naglik R.

2002 Cmentarzysko kultury przeworskiej na stanowisku 7 w Szarpii, gm. Koniusza (badania w latach 1997 i 1999), *Materiały Archeologiczne*, t. 33, s. 141-162.

Nosek S.

1946 Kultura grobów skrzynkowych i podkloszowych w Polsce południowo-zachodniej, *Prace Prehistoryczne* nr 3. Kraków.

## Paweł Jarosz, Tomasz Rodak

### *Report on archaeological rescue excavations carried out at sites 6 and 7 in Zakrzowiec, Niepołomice commune, Little Poland province.*

#### Summary

Archaeological excavation works, preceding the construction of A4 motorway, have been carried out at site 6 in Zakrzowiec (Fig.1) since the year 2000 (A. Czekał-Zastawny et al. 2003; P. Jarosz 2004). Total area of 250 ares was explored; about 1100 archaeological features were discovered. Obtained material should be attributed to Pleszów group of Lengyel culture, Mierzanowice culture and Lusatian culture. Single moveable relics dating from EMA were also uncovered.

The biggest number of relics found at this site is typical for Pleszów group of Lengyel culture. Concentrations of so-called clay-pit features, among which the largest (feature 416) was 40 m long, 25 m wide and 2, 5 m deep (Fig. 2), should be linked with this culture. In the bottom part of the clay-pit several intersecting features were recorded. From the clay-pit's filler, as well as from features, abounding ceramic material, flints, stones (quern stones and grinders), pugging and charcoal (Fig. 3) were recovered. We can assume that semi subterranean habitation building, measuring 4, 6 x 4 m, located in the top part of the site, can also be associated with Pleszów group.

Mierzanowice culture settlement traces were recognized in the top part of the eminence. This period is represented by characteristic pits of circular or oval outlines and trapeziform cross-sections. They were often located within not large concentrations of 2-4 pits. Features' fillers yielded scarce ceramic material, mainly fragments of pot-shaped vessels (Fig. 5). On the basis of collected pottery can be dated to late phase of Mierzanowice culture; lack of ornaments and forms of vessels may suggest its attachment to Szarbia group (S. Kadrow, J. Machnik 1997).

In the E part of the site single Lusatian culture features were recognized. These were small pits of trapeziform or channeled cross-section and oval or circular outlines. Little number of archaeological material was recovered from fillers; mostly fragments of so-called smeared pots and soft thin-walled black pottery were found. Scarce assemblage of moveable relics allows us to date this material back to V period of the Bronze Age.

---

Figures, referred to in the text as (\*), are included on a separate sheets under the cover of the volume; those marked (\*\*) are placed on colour plates at the end of the volume.

Apart from non-moveable features linked with Middle Neolithic and Bronze Age settlement, single EMA relics were uncovered in the E part of the site, just over the valley's bottom.

Archaeological rescue excavations at site Zakrzowiec 7, Niepołomice commune, were continued in autumn 2003. About 20 ares were investigated, 18000 fragments of pottery, flint and stone artifacts were documented (Fig. 7).

Archaeological features discovered at this site had dark, distinct fillers. Most of the explored 200 features can be recognized as postholes (15 to 40-45 cm in diameter) or small farming pits, 80 cm in diameter (Fig. 7). A noteworthy group of elongated features was discovered. These pits measured approximately 300 x 85 cm and were 50 cm deep. Their bottoms were almost flat; fillers consisted of distinguishable layers, often with concentrations of pugging in the corners (Fig. 12\*\* – 14\*\*). Obtained pottery can be connected with late phases of Lusatian and Pomeranian cultures (Fig. 8 – 11).

Some part of the recovered material can be attributed to Pomeranian culture. Obtained ceramic material included pottery with edges ornamented by the edge with finger stamps and with roughened outer surface. This pottery group is similar to material discovered in the settlement at site Biskupice 1, linked with Lusatian – Pomeranian horizon.

Single ceramic relics from Neolithic, Early Bronze Age, Bronze Age, Roman Period and LMA were found. The most numerous finds can be attributed to Lusatian culture from Late Bronze Age – Hallstatt period.

The most interesting discovery in the year 2003 relates to feature 107 of a square shape, with one side measuring 5 m. (Fig. 15\*\* – 19\*\*). It was uncovered 25 – 30 cm below the level of the ground. Concentrations of pottery and burned human bones were discovered within a groove. Most probably, these are not single burials – what can be explained by the presence of fragments of the same vessel in several places together with burned bones. Therefore, this is another so called groove feature in Little Poland.

The groove feature from Zakrzowiec can be dated to B2 phase of the La Tène period – half of III c. BC. Only two other features discovered in Poland, at the cemetery in Kietrz, can be dated to this phase. Hence, feature 107 is the oldest trace of settlement from La Tène period in the region of Kraków.

## Figures

- Fig. 1. Zakrzowiec, site 6, Niepołomice commune; location of the site.
- Fig. 2. Zakrzowiec, site 6. W part of the explored section of the site; features 416 and 480 – so called clay-pit features; feature 321 – semi subterranean house.
- Fig. 3. Zakrzowiec, site 6. Selection of ceramic material from feature 416 (a, c-1), feature 448 (b) and feature 451 (m, n).
- Fig. 4. Zakrzowiec, site 6. Pottery (a-g) and flint artifacts (h-k) from feature 321.
- Fig. 5. Zakrzowiec, site 6. Mierzanowice culture pottery.
- Fig. 6. Location of site 7 in Zakrzowiec, Niepołomice commune.
- Fig. 7. Zakrzowiec, site 7. Location of features against a background of a grid (Drawn by A. Zastawny).
- Fig. 8. Zakrzowiec, site 7. Lusatian culture and Pomeranian culture pottery (Drawn by M. Pawłowska-Dzięgielewska, K. Dzięgielewski).

- Fig. 9. Zakrzowiec, site 7. Lusatian culture and Pomeranian culture pottery (Drawn by M. Pawłowska-Dzięgielewska, K. Dzięgielewski).
- Fig. 10. Lusatian culture and Pomeranian culture pottery (Drawn by M. Pawłowska-Dzięgielewska, K. Dzięgielewski).
- Fig. 11. Zakrzowiec, site 7. Pottery and fragment of bronze ornament from feature 107 (Drawn by J. Rodak, K. Dzięgielewski).
- Fig. 12. Zakrzowiec, site 7. Concentration of features (Photograph by M. Naleźny).
- Fig. 13. Zakrzowiec, site 7. Cross-section of farming pit (Photograph by T. Rodak).
- Fig. 14. Zakrzowiec, site 7. So-called groove feature (Photograph by T. Rodak).
- Fig. 15. Zakrzowiec, site 7. Feature 107. (Photograph by T. Rodak).
- Fig. 16. Zakrzowiec, site 7. Feature 107 – longitudinal cross-section of a side (Photograph by T. Rodak).
- Fig. 17. Zakrzowiec, site 7. Feature 107 – transverse cross-section of a side (Photograph by T. Rodak).
- Fig. 18. Zakrzowiec, site 7. Feature 107 – concentration of pottery within one side (Photograph by T. Rodak).
- Fig. 19. Zakrzowiec, site 7. Cross-section of one of the “elongated” features (Photograph by T. Rodak).