

*Katarzyna Kopeć, Krzysztof Nowaczyk,
Lubomiła Nowaczyk, Eryk Wodejko*

WSTĘPNE WYNIKI BADAŃ WYKOPALISKOWYCH PROWADZONYCH NA WIELOKULTUROWYM STANOWISKU WILKOWICE 8, GM. ŻÓRAWINA, WOJ. DOLNOŚLĄSKIE*

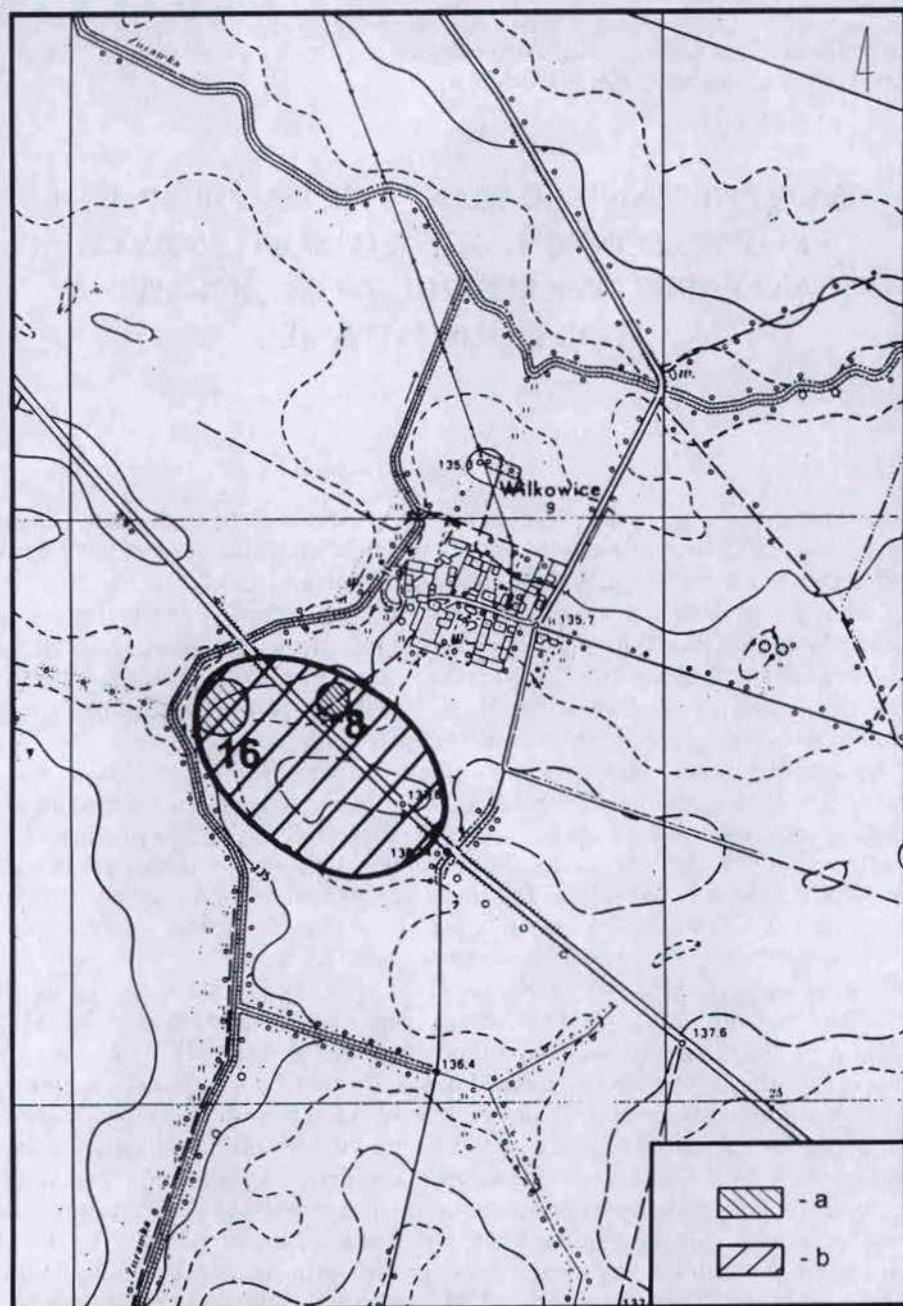
Wstęp

Celem ratowniczych prac wykopaliskowych prowadzonych na stanowisku 8 w Wilkowicach było przebadanie odcinka terenu znajdującego się w pasie inwestycyjnym budowanej drogi A-4, pomiędzy kilometrami 164.330 a 164.760. Prace badawcze prowadzone po obydwu stronach autostrady, objęły stanowiska znane z badań AZP — Wilkowice 8, leżące na północ od istniejącego pasa drogowego oraz Stary Śleszów 16 na południe od niego. W trakcie prowadzonych badań wykopaliskowych okazało się, że są to relikty jednego wielokulturowego kompleksu osadniczego o powierzchni około 10 ha (ryc. 1 i 2).

Stanowisko jest zlokalizowane na Równinie Wrocławskiej w obrębie wysoczyzny morenowej zbudowanej ze zwałowych piasków i żwirów z licznymi głazami, dowodzącymi lodowcowej genezy tego utworu. Zachodnie i północne krańędzie wykopu dochodziły do dna doliny Żurawki, która w omawianym miejscu tworzy wielkopromienne zakole. Przyległa do cieką od wschodu wysoczyzna jest na wysokości 135,0–137,6 m n.p.m., natomiast średni poziom wody w rzece wynosi obecnie w przepuszczeniu przez autostradę 133,1 m.

Żurawka, w miejscu gdzie dochodzi do autostrady, pierwotnie anastomozowała, tzn. rozwidlała się na dwie odnogi, jedną idącą na zachód w kierunku Krajkowa i drugą zmierzającą na północny wschód w stronę Wilkowic (ryc. 1). Przymuszcza się, anastomoza Żurawki ukształtowała się w plejstocenie, następnie na przełomie plejstocenu i holocenu, w związku z nasiloną erozją, musiała zaniknąć i funkcjonowało tylko koryto biegnące w kierunku północno-wschodnim, a przed ok. 2800 laty reaktywowała się, dzięki wypełnieniu dna doliny aluwiami i względnemu podniesieniu się poziomu wody w rzece, nawet nieco wyżej w porównaniu ze stanem obecnym. Taka kolejność zdarzeń rysuje się przez analogię z udokumentowaną przez nas historią rozwoju dna doliny Ślęzy, do której dopływa Żurawka. Odnoga zachodnia została odcięta prawdopodobnie w czasach historycznych po lokacji wsi Wojkowice. Obecne koryto Żurawki

* Ryciny 2, 8, 9, 14 znajdują się na kolorowej wkładce.



Ryc. 1. Lokalizacja stan. 8 w Wilkowicach: a — zasięgi stanowisk na podstawie badań AZP; b — przypuszczalny zasięg stanowiska określony na podstawie badań wykopaliskowych i prospekcji terenowej

biegnie przez obrzeża tej wsi przekopem. Jeszcze na początku naszego wieku istniał w osi odnogi zachodniej rów melioracyjny, łączący się z głównym korytem i wysokie wody powodziowe mogły się do tej odnogi przelewać. Obecnie w strefie bifurkacji jest ona sucha, a zawodniony rów melioracyjny inicjuje się w odległości 400 m od koryta (H. Chmal 2000).

Badania na stanowisku w Wilkowicach 8, finansowane ze środków Agencji Budowy i Eksploatacji Autostrad, wykonał na zlecenie Zespołu Badań Ratowniczych przy Instytucie Archeologii i Etnologii PAN we Wrocławiu zespół badawczy w składzie: Tomasz Gralak, Katarzyna Kopeć, Krzysztof Nowaczyk, Lubomiła Nowaczyk, Wioletta Nowaczyk, Artur Stanisławski oraz Eryk Wodejko. Opiekunem naukowym i konsultantem merytorycznym był prof. dr hab. Bogusław Gediga.

Prace na stanowisku prowadzone były w 1999 r. w kilku etapach. W okresie od 2.03 do 27.04 odsłonięto część stanowiska o powierzchni 128,6 ara, leżącą na północnym pasie budowanej autostrady, pomiędzy kilometrami 167.330 a 167.670 (wykop I). Badania archeologiczne północnej części stanowiska położonej w pobliżu obiektu mostowego A(Mo)20, bezpośrednio przy krawędzi rzeki Żurawki, dokończono pomiędzy 25.05 i 13.06. Przebadano wówczas przestrzeń reliktową obejmującą obszar 6,67 ara. Do prac badawczych po południowej stronie autostrady (wykop II) przystąpiono 20.10. i prowadzono aż do 21.12., kiedy zostały przerwane ze względu na trudne warunki pogodowe. Odsłonięto wówczas dalsze 105,2 ara powierzchni stanowiska¹. Dotychczasowe prace wykopaliskowe objęły łącznie areal o powierzchni 240,47 ara, na którym zadokumentowano i wyeksplorowano 225 różnego rodzaju pozostałości zabudowy osad pradziejowych i średniowiecznych oraz grobów z okresu wpływów rzymskich.

Osadnictwo z młodszej epoki kamienia

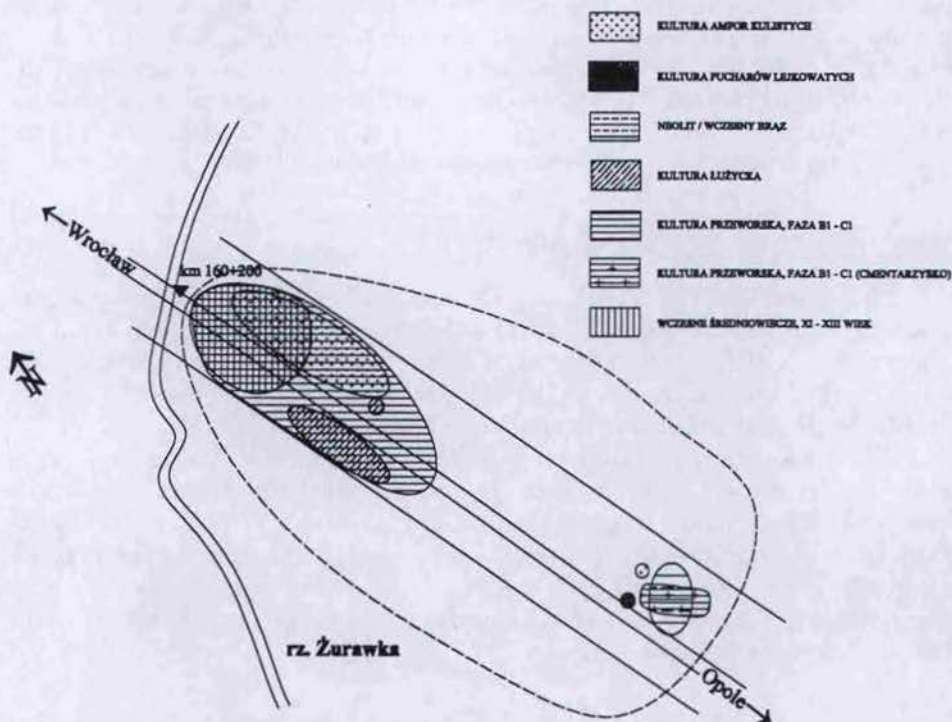
Na stanowisku Wilkowice 8 zarejestrowano 12 obiektów będących pozostałościami osadnictwa z młodszej epoki kamienia oraz z przełomu epoki kamienia i brązu. Pięć z nich przyporządkowano kulturze amfor kulistych (KAK), jeden kulturze pucharów lejkowatych (KPL), trzy wydatowano na przełom neolitu i epokę brązu, natomiast dwa ogólnie na młodszą epokę kamienia.

W wypełniskach obiektów i w pozostałościach warstwy kulturowej znaleziono 124 fragmenty ceramiki, jedno prawie całe naczynie (puchar lejkowaty), dwa przęśliki gliniane i fragment kamienia żarnowego. W tym całym zbiorze zabytków ruchomych około 75% fragmentów ceramiki naczyniowej i 1 przęślik można łączyć z KAK, około 15% z KPL, a około 10% fragmentów ceramiki, 1 przęślik oraz fragment kamienia żarnowego, można ogólnie datować na neolit lub przełom neolitu i epokę brązu.

¹ Do przebadania w 2000 r. pozostał jeszcze obszar ok. 52 arów.

Wymienione wyżej obiekty występują w dwóch skupiskach w obrębie wykopu I (ryc. 3). Pierwsze z nich (ob. 10, 91, 101, 53, 48), znajdujące się niedaleko rzeki Żurawki (ary 3A a-b – 6a-b), tworzą cztery obiekty KAK i dwa datowane ogólnie na młodszą epokę kamienia. Drugie skupisko (ob. 17, 20, 22, 23, 25), położone przy południowo-wschodniej granicy wykopu I (ary 31a-c – 33 b-c), tworzą: jeden obiekt KPL (ob. 22), jeden obiekt KAK (ob. 23) oraz trzy datowane na przełom neolitu i epokę brązu (ob. 17, 20, 25).

Wśród odkrytych relikwów rozpoznano jedną ziemiankę, cztery jamy zasobowe i siedem jam o bliżej nieokreślonej funkcji. Obiekt 91 (ryc. 4: 5) jest ziemianką o zarysie nieregularnym i wymiarach 3,4 x 1,9 m (obiekt przebadano częściowo). Przekrój pionowy jamy był nieregularny i sięgał głębokości 0,30 m. W wypełniku obiektu znaleziono 36 fragmentów ceramiki KAK. Obiekty 10, 17, 20, 25 (ryc. 4: 1-4) są jamami zasobowymi o zarysach owalnych w rzucie poziomym i średnicy od 0,7 m do 1,4 m, ich głębokość na 0,45–0,6 m przekroje pionowe mają kształt: trapezowaty, prostokątny lub workowaty. W ich wypełniakach, które stanowiła ciemnobrunatna próchnica przemieszana z polepą, znaleziono fragmenty ceramiki; chronologię ich trudno dokładniej określić i najprawdopodobniej pochodzą one ze schyłku neolitu i początku epoki brązu (ob. 17,



Ryc. 3. Wilkowice, stan. 8. Strefy zasiedlenia stanowiska w obrębie wykopów I i II

20, 25), obejmując m.in. fragmenty ceramiki KAK (ob. 10). Ponadto ujawniono przęślik gliniany (ob. 17) oraz fragment kamienia żarnowego (ob. 20).

Opisane wyżej skupiska obiektów prawdopodobnie są pozostałościami dwóch osad użytkowanych przez ludność KPL i KAK. Fragmenty ceramiki zdobionej ornamentem paznokciowym lub listwami plastycznymi (ryc. 5: 1, 3) oraz zdobiony guzkiem szeroki puchar lejkowaty (ryc. 5: 6) grupy śląsko-morawskiej KPL, nawiązują do stylistyki fazy lubońskiej. Daty bezwzględne uzyskane dla tej fazy rozwoju KPL z osady w Bronocicach wahają się od 2450 ± 80 do 2290 ± 115 (2970/2990–2850) lat p.n.e. (J. Gurba 1989a, s. 232). KAK jest obecna na Dolnym Śląsku w swej młodszej fazie, datowanej na lata od około 2500 (3190) p.n.e. do około 2000 (2560) p.n.e. (J. Gurba 1989b, s. 243–244). Podsumowując powyższe spostrzeżenia, a zarazem uwzględniając obecność ceramiki datowanej prawdopodobnie na schyłek neolitu i początek epoki brązu, ustalono czas trwania osad na okres od około 2500 do ok. 1800 lat p.n.e.

Osadnictwo z młodszej epoki brązu i wczesnej epoki żelaza

Na stanowisku Wilkowice 8 zarejestrowano 8 obiektów będących pozostałością osady kultury łużyckiej. Znalaziono ogółem 173 fragmenty ceramiki. Z tego zbioru około 83% fragmentów pochodzi z warstwy kulturowej, pozostała część (około 17%) została wydobyta z wypełnisk obiektów.

W obrębie wykopu II (ary 35–59) wystąpiło sześć obiektów (17, 21, 35, 46, 48, 70). Pozostałe dwa (ob. 99 i 109) zarejestrowano niedaleko rzeki Żurawki, w granicach wykopu I (ary 4A–3A) (ryc. 3).

Obiekty 46, 48, 70 są jamami zasobowymi o owalnym zarysie w rzucie poziomym i wymiarach średnicy mieszczących się w przedziale od 1,4 do 2,8 m. Przekroje pionowe jam są prostokątne lub trapezowate o maksymalnej głębokości od 0,42 do 0,84 m. Ich wypełniska stanowią jasno-szarobrunatna lub brunatna próchnica. W ob. 48 odkryto ślady konstrukcji wewnętrznej w postaci dołu posłupowego (ob. 48a). Określenie funkcji pozostałych jam nie jest możliwe. Posiadają one zarysy nieregularne w rzucie poziomym o wymiarach od 1,2 do 2,0 m oraz nieregularne przekroje pionowe sięgające maksymalnie do głębokości 0,3 m.

Tak nikłe ślady osadnictwa i znaczne rozdrobnienie materiału ceramicznego nie pozwalają na bardziej szczegółowe datowanie odkrytych relikwów. Na podstawie znalezionych fragmentów ceramiki można określić czas funkcjonowania osady ogólnie na młodszą epokę brązu i wczesną epokę żelaza.

Osadnictwo z młodszego okresu przedrzymskiego i rzymskiego

Odkryte relikwty osadnictwa kultury piżewskiej wystąpiły w północno-zachodniej części wykopów I i II, w odległości zaledwie kilkunastu metrów od obecnego koryta rzeki (ryc. 3). Elementy zabudowy w postaci obiektu mieszkal-

nego, różnego rodzaju jam, w tym także o charakterze gospodarczym paleniska oraz studni zajmowały obszar ok. 1,0 ha. Z kulturą przeworską można wiązać także trzy dymarki, odkryte w obrębie wykopu I. Na podstawie fragmentów ceramiki, ustalono chronologię osadnictwa wymienionej kultury na młodszy okres przedrzymski i okres wpływów rzymskich.

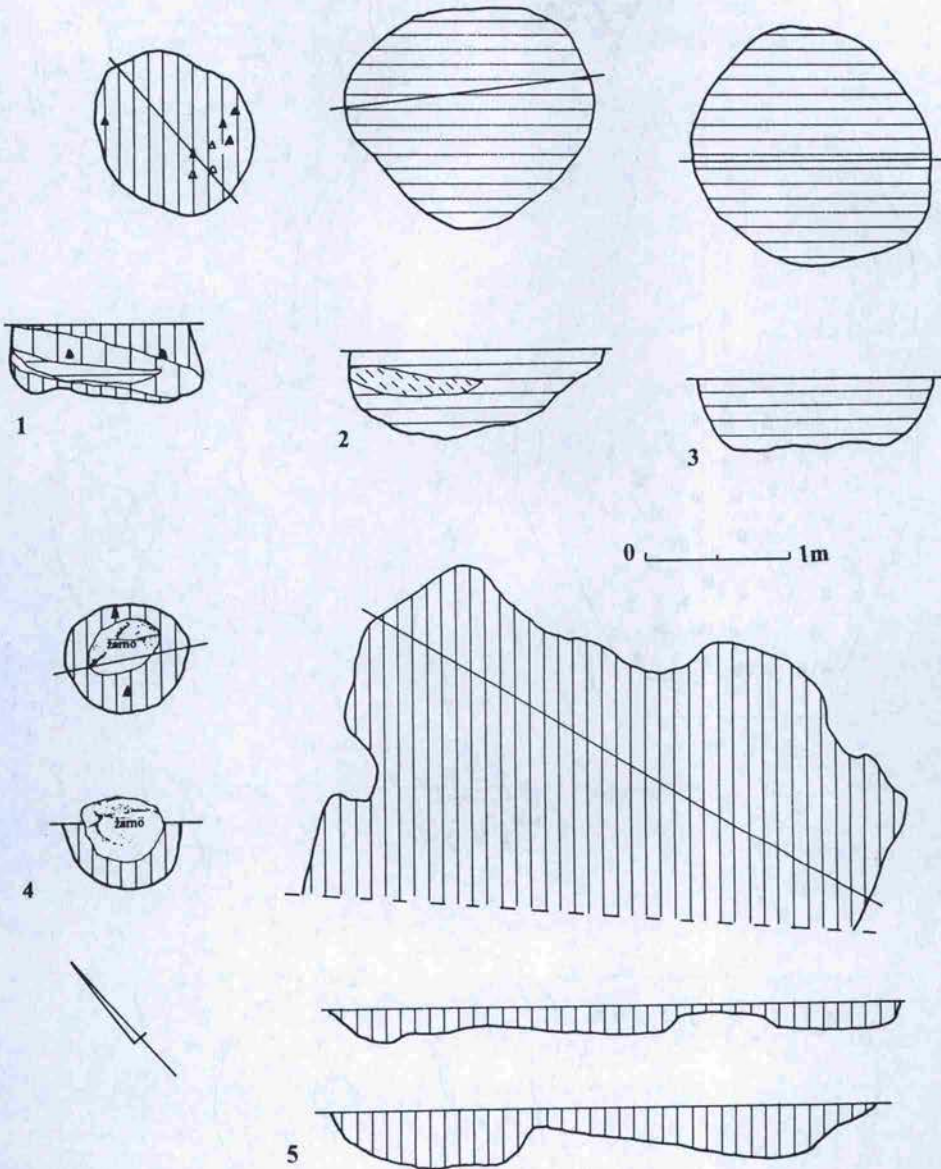
W świetle dotychczasowych badań najmniej wyraźnie rysuje się zasiedlenie stanowiska w młodszym okresie przedrzymskim. Ceramika, którą można datować na II-I w. p.n.e. wystąpiła tylko w obiektach 5/I i 48/II oraz w warstwie kulturowej. Ilość ułamków naczyń z tego okresu jest bardzo niewielka (zaledwie 8), a jej stan zachowania fragmentaryczny. Obiekt 5, reprezentujący tę fazę zasiedlenia, to jama o nieregularnym zarysie zbliżonym do wydłużonego owalu i wymiarach 1,76 x 1,04 m, z niemal płaskim dnem, pełniąca najprawdopodobniej funkcję magazynową (ryc. 6: 2).

Najintensywniejsze ślady osadnictwa kultury przeworskiej przypadają na wczesny i początek młodszego okresu rzymskiego, z którym łączyć można w sumie 30 obiektów. Ponadto zabytki ruchome wystąpiły licznie w warstwie kulturowej. Do elementów zabudowy tej fazy zasiedlenia należą: mieszkalna budowla naziemna, różnego rodzaju jamy o charakterze gospodarczym i odpadkowym, dymarki oraz palenisko, a ponadto cztery studnie i być może dalsza niedokończona.

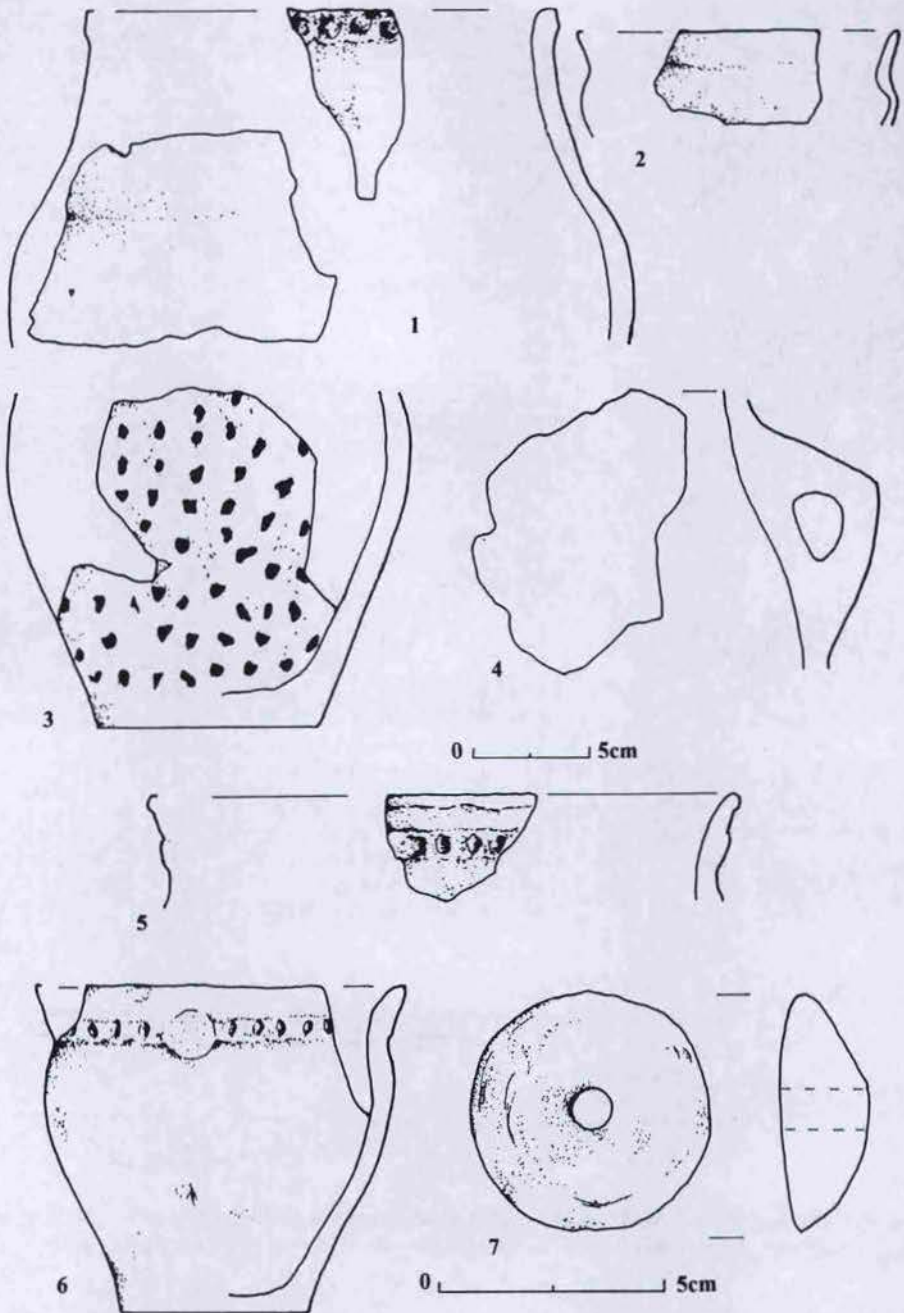
Mieszkalny charakter można przypisać budynkowi z wykopu II, wzniesionemu w konstrukcji słupowej, którego zarys o wymiarach ok. 8,5 x 3,5 m wyznaczało 9 negatywów posłupowych, stanowiących elementy nośne ścian. Dłuższą oś budynku zorientowano po linii północ-południe z niewielkim aneksem (wejściem?), utworzonym przez dwa słupy w centralnej części ściany wschodniej. W obrębie budynku znajdował się jeszcze jeden słup, być może dzielący wnętrze budowli na dwa pomieszczenia lub też pełniący funkcję konstrukcyjną dachu, tj. podtrzymujący ślemię. Z wymienionym założeniem mieszkalnym można łączyć leżące ok. 20,0–30,0 m na południowy-wschód od niego skupisko obiektów, które stanowi jednocześnie granicę występowania osadnictwa kultury przeworskiej

LEGENDA DO STANOWISKA WILKOWICE 8

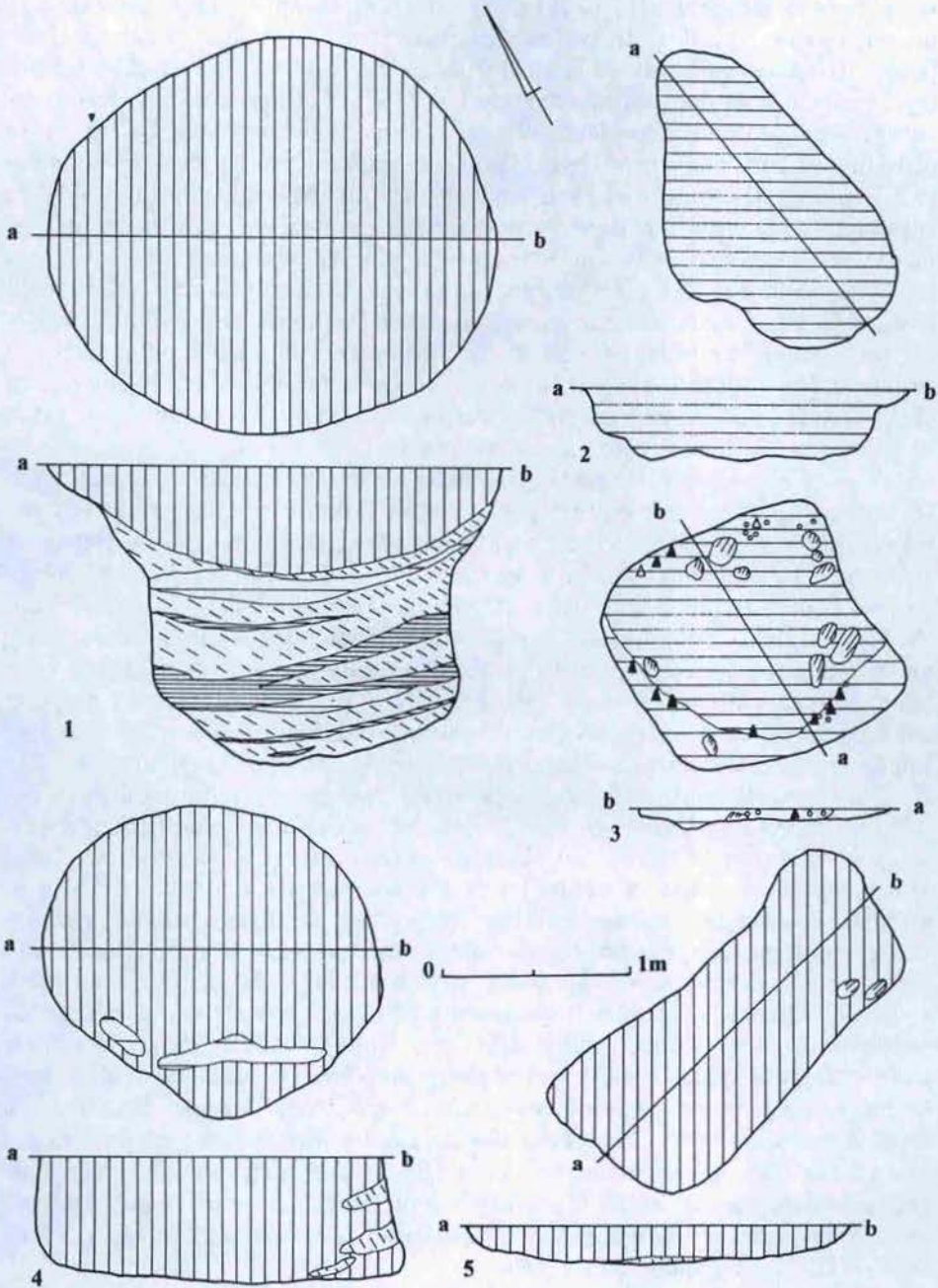
	czarna próchnica		kości		less
	jasnobrunatna próchnica		kamienie		polepa
	szara próchnica		ciemnobrunatna próchnica		węgle drzewne
	przepiaszczona próchnica		szarobrunatna próchnica		żwir
	przepalony piasek		wtrącenia próchnicy		
	ceramika		piasek		rzut na głębokości 125 cm



Ryc. 4. Wilkowice, stan. 8. Rzuty i przekroje obiektów z młodszej epoki kamienia: 1 — ob. 25/wykop I; 2 — ob. 10/wykop I; 3 — ob. 17/wykop I; 4 — ob. 20/wykop I; 5 — ob. 91/wykop II



Ryc. 5. Wilkowice, stan. 8. Wybór ceramiki z młodszej epoki kamienia. 1 — ob. 22/wykop I; 2 — ob. 25/wykop I; 3 — ob. 48/wykop I; 4, 7 — ob. 23/wykop I; 5 — ob. 10/wykop I; 4, 6 — w-wa kulturowa/wykop II



Ryc. 6. Wilkowice, stan. 8. Rzuty i przekroje obiektów kultury przeworskiej. 1 — ob. 68/wykop II; 2 — ob. 5/wykop I; 3 — ob. 52/wykop I; 4 — ob. 4/wykop II, 5 — ob. 14/wykop II

w wykopie II. Obiekty 4/II i 15/II należy interpretować jako jamy o charakterze magazynowym (ryc. 6: 4). Innym obiektem towarzyszącym chacie naziemnej jest jama 14/II, mająca kształt silnie wydłużonego trapezu o wymiarach 2,0 x 0,94 m (ryc. 6: 5). Interesującą formą odznaczał się obiekt 68/II (ryc. 6: 1) położony na skraju wspomnianego skupiska. W rzucie poziomym przybierał kolisty zarys o średnicy 2,4 m, a jego profil był zbliżony do przekrojów odkrytych na stanowisku jam studziennych, mających lejowaty kształt. Nieregularne dno obiektu sprawiało wrażenie, iż w pewnym momencie, na głębokości 1,6 m, poniechano dalszego pogłębiania. Być może intencją kopiących było stworzenie sztucznego ujęcia wody, jednak z niewyjaśnionych przyczyn ich zamiar nie został zrealizowany. Kolejna wyraźna koncentracja obiektów i ceramiki w warstwie kulturowej widoczna jest w odległości ok. 20–30 m na północny-zachód od konstrukcji słupowej. Niestety, prace badawcze w tej części stanowiska jeszcze się nie zakończyły i trudno jest na tym etapie stwierdzić czy także i one wchodziły w skład tego samego obojścia, czy już zupełnie innego.

W obrębie wykopu I, w centralnej części terenu, na którym wystąpiły zabytki i elementy zabudowy kultury przeworskiej, odkryto skupisko trzech dymarek; zachowały się jedynie ich przydenne partie zagłębione w całość na głębokość zaledwie 0,1 m. Średnica kotlinek wynosiła 0,4–0,46 m. Ten typ pieca hutniczego jest rozpowszechniony w całej strefie środkowoeuropejskiego *barbaricum* (R. Pleiner 1964). Na przebadanym terenie odkryto jeszcze jeden obiekt, który mógł wiązać się z produkcją metalurgiczną. Oznaczone numerem 52 palenisko miało kształt zbliżony do kwadratu o zaokrąglonych narożnikach i długości boków 1,2 i 1,4 m (ryc. 6: 3). Na jego obrzeżach natrafiono na bardzo dużą ilość spalenizny oraz uchwycono resztki przepalanej konstrukcji kamiennej.

Dalszymi elementami funkcjonującej osady są cztery studnie, odkryte w obrębie wykopu I na peryferiach strefy zajętej przez osadnictwo kultury przeworskiej, w znacznej odległości od obiektów o charakterze mieszkalnym. Takie usytuowanie może wskazywać na związek z wytwórczością metalurgiczną prowadzoną na osadzie. Umieszczanie ujęć wody pitnej na zapleczu części „przemysłowej” osad jest częstym zjawiskiem obserwowanym w okresie rzymskim (G. Domański 1971, s. 234; W. Nowakowski, A. Waluś 1986, s. 52–53; S. Pazda 1990, s. 56–57). Studnie oznaczone numerami 85 i 87 znajdowały się na północno-wschodnim skraju osady, w niewielkim obniżeniu terenu. Studnie 90 i 120 zostały wykopane bardzo blisko cieku wodnego na północno-zachodnich obrzeżach terenu zajętego przez osadnictwo wspomnianej kultury. Bezpośrednia bliskość rzeki Żurawki pokazuje, że zakładanie studni nie wiązało się z niedostatkiem wody, a bardziej zapewnieniem sobie dostępu do sztucznego jej ujęcia niepodatnego na działanie warunków atmosferycznych, takich jak zamarzanie, okresowe wysychanie, intensywne opady czy wylewy-powodzie (W. Nowakowski, A. Waluś 1986, s. 52–53; S. Pazda 1990, s. 56).

Pierwsza z wilkowickich studni — obiekt 85 — posiadała w rzucie poziomym zarys zbliżony do czworokąta o mocno zaokrąglonych narożnikach i wymiarach boków 2,46 x 2,72 m. Jedyne pozostałości cembrowiny drewnianej w postaci

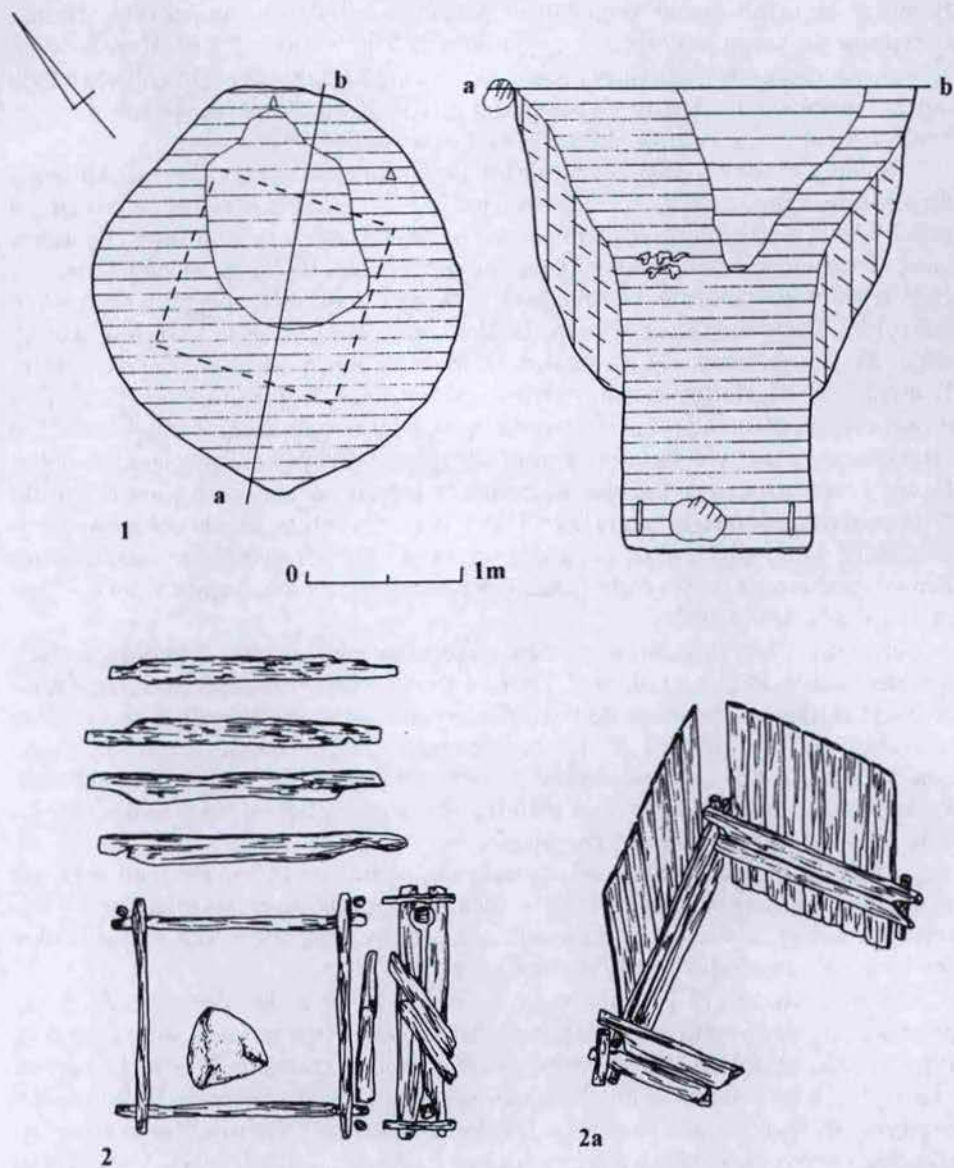
trzech poziomych dranic odkryto na poziomie 1,9–2,0 m, na którym studnia przyjmowała zarys czworokąta o wymiarach boków 1,0 x 1,1 m. Końce desek zostały zaciosane w „jaskółczy ogon” i połączone na zakładkę. Dno obiektu było bardzo nierówne i osiągało głębokość od 2,18 do 2,4 m. W partii spągowej studni znaleziono kamienie wzmacniające dodatkowo wieńiec cembrowiny.

Kolejna studnia — obiekt 87 — miała w rzucie poziomym kształt zbliżony do owalu o wymiarach 2,56 x 2,36 m (ryc. 7: 1). W trakcie eksploracji, na głębokości 2,0 m, natrafiono na pionowo wbite deski, tworzące szalunek chroniący jamę studzienną przed osypywaniem się (ryc. 7: 2a). Podobny sposób zabezpieczania ścian stwierdzono w obiektach tego typu z okresu wpływów rzymskich odkrytych w Opolu–Groszowicach (G. Domański 1971, s. 234–235) oraz Königsaue, Kr. Ascherleben (W. Baumann, D. Mania 1969, s. 457 i n., ryc. 3, s. 460). Drewniana dwuwieńcowa cembrowina zbudowana z dranic długości 1,2 m znajdowała się na głębokości 2,7 m (ryc. 8). Sposób łączenia naroży w obiekcie 87 był analogiczny jak stwierdzony w studni 85, tyle że skrzynię zabezpieczono dodatkowo przed rozsuwaniem się, sadowiąc w trzech narożnikach pionowe kołki ryglujące zakładkowe łączenia (ryc. 7: 2a). W części południowej zaobserwowano ponadto 2 kołki wbite ukośnie, które wystąpiły już poza obrębem cembrowiny. Prawdopodobnie i one pełniły funkcję wzmacniającą wieńca szalunku (E. Tomczak 1993, s. 109–110).

Studnia 90 rysowała się w calcu jako czworokąt o mocno zaokrąglonych narożnikach i długości boków 2,3 x 1,74 m. Cembrowina o plecionkowej konstrukcji zbliżona kształtem do wydłużonego owalu o wymiarach 1,13 x 1,27 m wystąpiła na głębokości 1,55–1,6 m i schodziła na głębokość 2,0 m, na której znajdowało się dno (ryc. 9). Szkielet wieńca wspierał się na pionowo wbitych kołkach. Cembrowinę od strony południowej wzmocniono dodatkowo na obwodzie kamieniami niewielkich rozmiarów.

Analogiczną konstrukcją odznaczała się studnia nr 120. Jej kształt w rzucie poziomym był zbliżony do rombu o mocno zaokrąglonych narożnikach i wymiarach boków 1,5 x 1,6 m. Plecionkową cembrowinę uchwycono na głębokości 1,1 m, a dno studni na głębokości 1,5 m.

W literaturze (W. Nowakowski, A. Waluś 1986, s. 44) funkcjonuje, przeprowadzony w oparciu o analizę kształtu cembrowiny, podział studni na dwa typy: I) z okrągłą; II) z czworokątną. W świetle przedstawionych powyżej opisów obiekty 90 i 120 można zakwalifikować do typu I. Obydwie miały lekki wieńiec cembrowiny wykonany z plecionki. Jest to rozwiązanie konstrukcyjne rzadko występujące w strefie środkowoeuropejskiego *barbaricum* (W. Gehrke 1964, s. 194 i n.; W. Nowakowski, A. Waluś 1986, s. 46). Pozostałe odkryte studnie 85 i 87 reprezentują typ II najczęściej spotykany w tym okresie (E. Kirsch 1986, s. 103 i n.; W. Nowakowski, A. Waluś 1986, s. 46 i n.; H. Seyer 1980, s. 228–229; E. Tomczak 1993, s. 109–110). Obydwie studnie typu II są datowane metodą C^{14} . Dla obiektu 85 uzyskano datę 2050 \pm 50 B. P, a dla 87 datę 2090 \pm 50 B. P (Sprawozdanie 6/2000...) Potwierdzają one możliwość łączenia tych obiektów z osadnictwem kultury przeworskiej, jednak dopiero analiza dendrochronologiczna drzew uży-



Ryc. 7. Wilkowice, stan. 8. Obiekt 87/wykop I. 1 — rzut i przekrój studni.
2-2a — elementy konstrukcyjne i rekonstrukcja cembrowiny

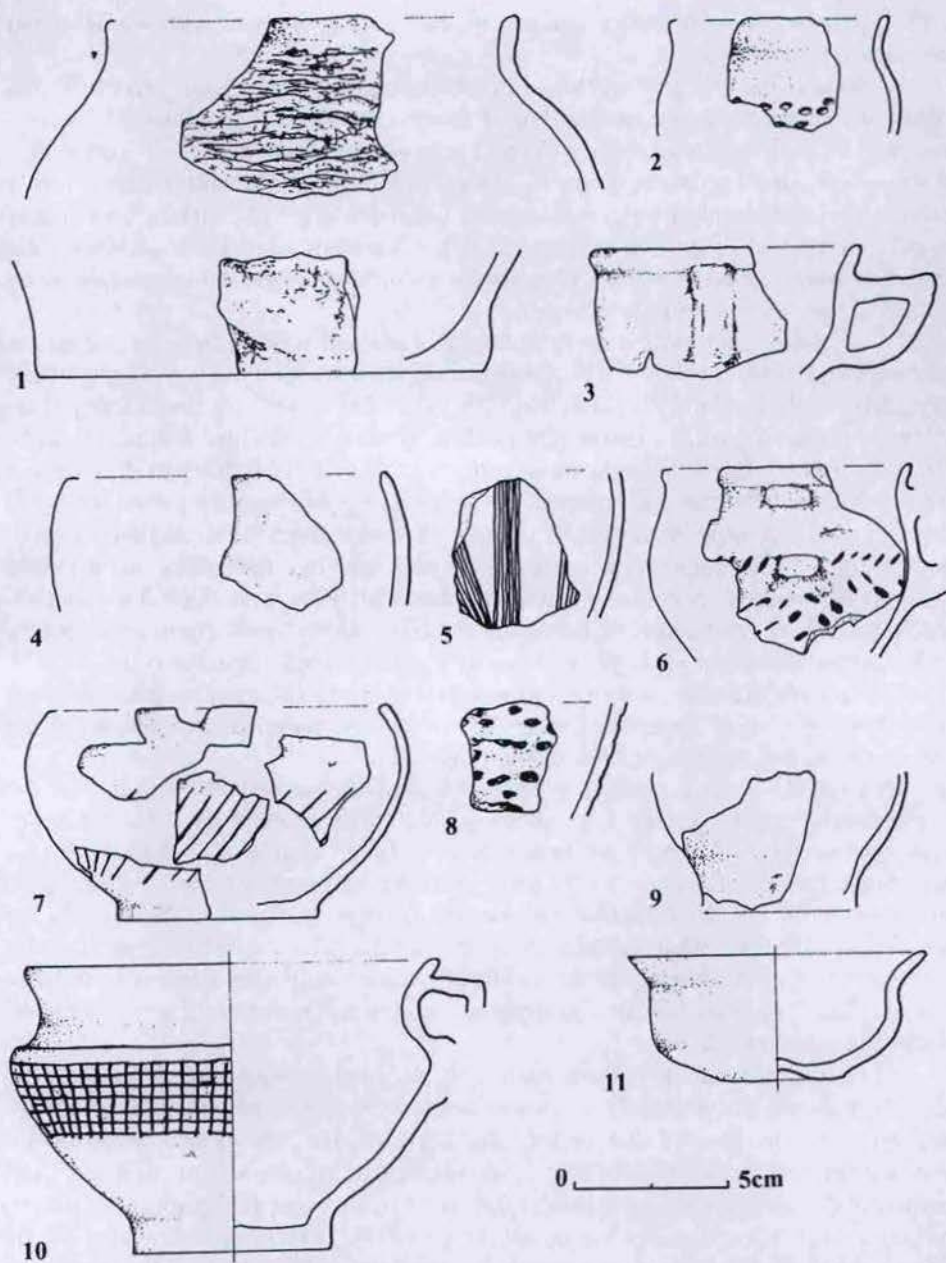
tych do budowy cembrowiny pozwoli na bardziej precyzyjne określenie czasu wykopania studni.

W świetle dotychczasowych badań, pod względem organizacji przestrzennej osady, wyraźnie wydziela się część produkcyjna związana z działalnością hutniczo-kuźniczą, leżąca w obrębie wykopu I oraz sektor mieszkalny położony w północno-zachodniej partii wykopu II. Na „przemysłowy” charakter części osady odsłoniętej w wykopie I wskazują obiekty bezpośrednio lub pośrednio związane z cyklem technologicznym wytopu żelaza (dymarki, palenisko, studnie), ale również niemal zupełny brak elementów zabudowy mieszkalno-gospodarczej (obiekty mieszkalne i magazynowe).

W wypełniskach obiektów z tej fazy zasiedlenia wystąpiła ręcznie lepiona ceramika „grubszej roboty” o powierzchniach chropowatych lub niestarannie wygładzonych, rzadziej gładkich (ryc. 10: 1–10). Na inwentarz ceramiczny składały się głównie garnki o esowatym profilu. Wydobyto również fragmenty kubków zaopatrzonych w kolankowate ucha oraz misy z nachylonymi do wnętrza krawędziami. Ornamentyka naczyń ograniczała się do odcisków paznokciowych oraz rytych żłobków w układach pionowych i skośnych. Pod względem stylistycznym i technologicznym zestaw naczyń może być datowany na młodsze odcinki wczesnego i początek późnego okresu wpływów rzymskich. Do ciekawszych zabytków znalezionych na osadzie należy niewielkich rozmiarów paciorek o beczułkowatym kształcie wykonany z granatowego przezroczystego szkła. Jest on bogato ornamentowany naniesionymi z masy szklanej białymi oczkami z małymi czarnymi plamkami w środku oraz wykonanymi podobną techniką bardzo cienkimi wstęgami koloru seledynowego.

Na relikty cmentarzyska, w postaci 6 grobów, natrafiono w południowo-wschodniej części wykopu I, w odległości ok. 150–200 m od pozostałości zabudowy osady (ryc. 3). Groby nie tworzyły wyraźnego skupiska, lecz układały się w dwóch liniach, tworząc jakby dwa ramiona trójkąta, których wierzchołek stanowił grób 33. W kierunku północnym od tego pochówku znajdowały się obiekty 32, 39 i 40 oddalone od siebie o 2, 6,5 i 3,5 m, a w kierunku wschodnim odkryto dwa dalsze zespoły grobowe 30 i 28, które dzieliły odległości dochodzące do 16 i 8 m. Pomiędzy tak utworzonymi „ramionami” nie stwierdzono obecności żadnych innych grobów.

Na cmentarzysku w Wilkowicach wystąpiły wyłącznie pochówki ciałopalne. Jamy grobowe przyjmowały w rzucie poziomym zarys zbliżony do kołistego o średnicy zaledwie 0,2–0,4 m (ob. 28, 33, 39 i 40) lub wydłużonego owalu o wymiarach 0,7 x 0,3 m (ob. 32). Tylko w przypadku obiektu nr 30 kształt był zbliżony do rombu o długości boków 0,4 i 0,44 m z mocno zaokrąglonymi narożnikami. Wszystkie obiekty posiadały w przekroju kształt nieckowaty lub do niego zbliżony. Głębokość jam wynosiła zaledwie 0,08–0,16 m. Obserwowane obecnie płytkie zagłębienie jam grobowych w całość świadczy o znacznym stopniu zniszczenia partii stropowych obiektów, co nie pozostało bez wpływu na stopień zachowania elementów wyposażenia. Z tego też powodu określenie formy pochówków ciałopalnych z cmentarzyska w Wilkowicach jest trudne. W przypad-



Ryc. 10. Wilkowice, stan. 8. Wybór ceramiki kultury przeworskiej. 1-6, 9 — ob.87/wykop I;
7 — ob. 120/wykop I; 8 — ob. 15/wykop II; 10 — ob. 47/wykop II

ku obiektów 28, 33 i 39 stwierdzono, iż duże przydenne fragmenty naczyń stały bezpośrednio na spągach jam, co w połączeniu z ich niewielkimi rozmiarami zdaje się wskazywać na popielnicową formę pochówku. W trakcie eksploracji stwierdzono, że szczątki ciałopalenia wystąpiły także poza naczyniami i to może być przesłanką do uznania ich za groby określane zazwyczaj jako popielnicowe obsypane resztkami stosu (J. Szydłowski 1964, s. 35; S. Pazda 1997, s. 84–89; A. Błażejowski 1998, s. 13)². Do kategorii pochówków jamowych zaliczyć należy obiekty 30 i 32. W pierwszym zachowała się w całości miniaturowa czarka będąca przystawką grobową. Natomiast wtórne przemieszczenie i fragmentaryczny stan zachowania materiału ceramicznego w grobie 33 nie pozwalają na jednoznaczne stwierdzenie czy zniszczone naczynie było popielnicą, czy darem grobowym.

Na wyposażenie grobowe zespołów z Wilkowic składały się: ceramika, elementy stroju i uzbrojenia. Części stroju w postaci zapinek wystąpiły w inventarzach grobów 28 i 39. W pierwszym pochówku odkryto garnitur 2 brązowych zapinek z wysoką pochewką I serii VII grupy Almgrena. Okres występowania wariantów fibul z górną cięciwą i guzkiem na główce przypada na stadium B2/C1 i trwa aż do fazy C1b (K. Godłowski 1981, s. 96). Kolejnej fragmentarycznie zachowanej zapinki dostarczył grób 39. Z przepalanej srebrnej fibuli zachowała się jedynie część kabłąka i sprężyny, co nie pozwala na przyporządkowanie jej żadnemu z typów.

Naczynia z cmentarzyska, poza jednym egzemplarzem, są lepiące ręcznie. Wśród form występujących w pochówkach powtarzają się ostro lub słabo profilowane naczynia dwustożkowate. Ich powierzchnie są najczęściej grubościennie, chropowate lub niestarannie wygładzone. Kolejną grupę naczyń reprezentuje mała miseczka z grobu 30 o średnicy wylewu zaledwie 8,5 cm i wklęsłym dnie (ryc. 10: 11). Inne formy, które można wyróżnić w zespołach grobowych to naczynia jajowate i garnki oraz misa ze zgrubiałym, nachylnym do wewnątrz wylewem. Zestaw form ceramiki z cmentarzyska w Wilkowicach może być datowany ogólnie na wczesny i starsze fazy późnego okresu wpływów rzymskich.

Interesującym naczyniem jest zrekonstruowana w całości ostro profilowana waza na cylindrycznej stopce zaopatrzona w kolankowate ucho z grobu 28 (ryc. 10: 10). Jej powierzchnia została starannie wygładzona, a partia pod załomem brzuśca ozdobiona ornamentyką w postaci pasma wypełnionego nacinanymi wzorami. Ta technika zdobnicza występuje powszechnie w strefie reńsko-wezerskiej, a na ceramice z terenów Wielkopolski i Śląska pojawia się w starszym odcinku późnego okresu wpływów rzymskich. Obecność na Śląsku elementów zachodniogermańskich niekiedy interpretuje się jako przejaw przemieszczeń obcych grup ludności na tereny zajęte przez kulturę przeworską (S. Pazda 1983, s. 193). Za nietypowe znalezisko uznać należy wykonane na kole naczynie

² Resztki ciałopalenia odkryte w stropie obiektów są być może wynikiem zniszczenia górnych partii popielnic, jednak zalegające poniżej mogły tam trafić tylko w momencie chowania zmarłego.

pokryte angobą siwej barwy, które przykrywało najprawdopodobniej popielnicę w grobie 33. Jego górna partia jest zdobiona ornamentem stempelkowym, na który składają się przylegające do siebie miniaturowe romby w układach pionowych. Naczynia tego typu wchodzi w skład ceramiki użytkowej i są znane z terenów prowincji rzymskich.

Dwa groby z Wilkowic można określić jako pochówki wojowników. Zmarłym włożono do grobów groty broni drzewcowej, które najbardziej typologicznie zbliżone są do typu V wg Kaczanowskiego (P Kaczanowski 1995, s. 16). Egzemplarz z obiektu 30 reprezentuje odmianę I tego typu, natomiast z grobu 32 odmianę II. Czas ich występowania mieści się ogólnie w ramach trwania okresu wczesnorzymskiego.

Na podstawie analizy elementów wyposażenia grobowego z odkrytych zespołów okres użytkowania cmentarzyska przypada na wczesny i początek późnego okresu wpływów rzymskich, a w zasadzie na fazy B2–C1. Za ustaleniem początków założenia nekropoli w młodszej części wczesnego okresu wpływów rzymskich przemawiałyby naczynia grubościenne, pełniące funkcję popielnic, co jest typowym zjawiskiem obserwowanym na cmentarzyskach śląskich od fazy B2 (A. Błażejowski 1998, s. 156).

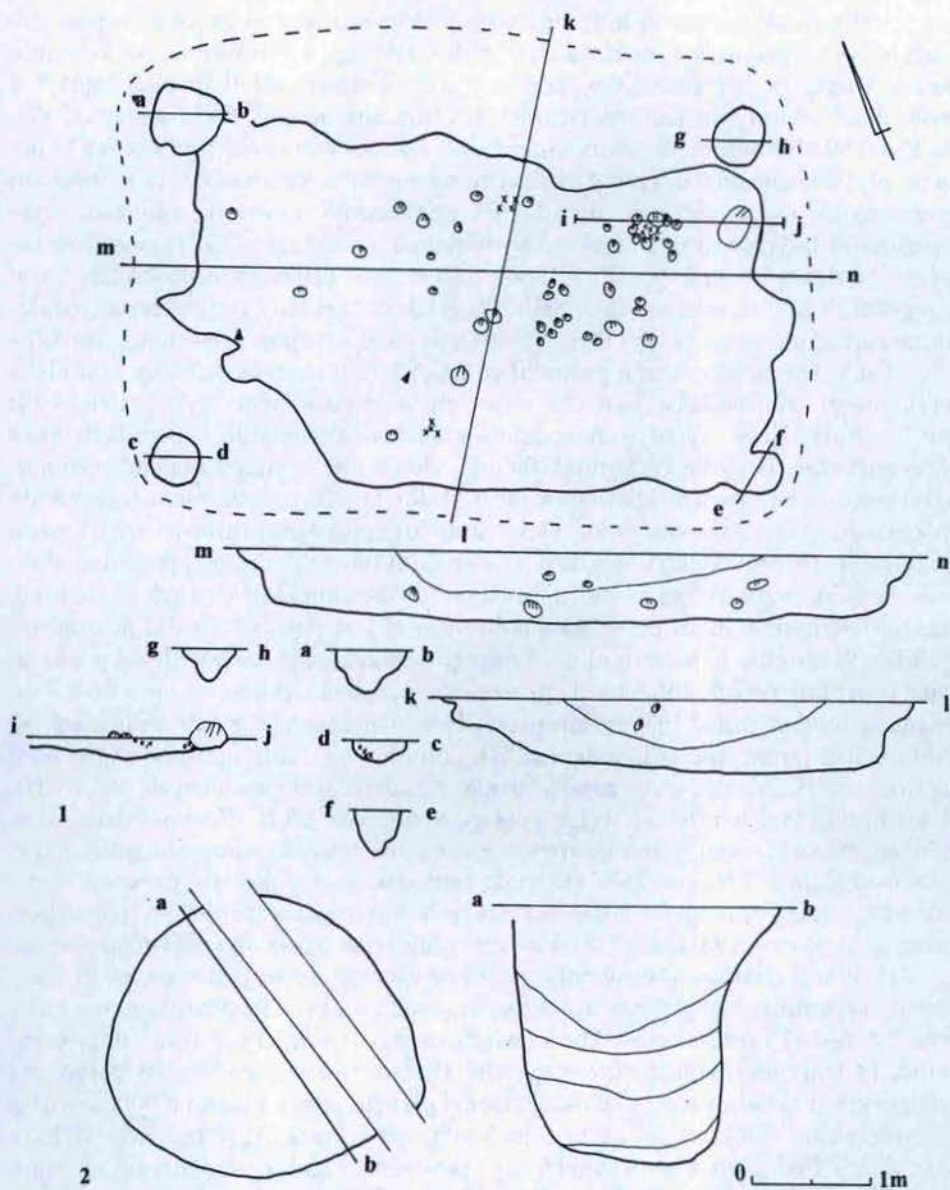
Na podstawie pozyskanych materiałów można przyjąć, że osadnictwo kultury przeworskiej na stanowisku w Wilkowicach trwało przez niemal cały okres jej rozwoju. Wyklucza to oczywiście możliwość istnienia w tym miejscu jednej osady. Bardzo słabo reprezentowane materiały z młodszego okresu przedrzymskiego mogą świadczyć o krótkotrwałym pobycie w tym miejscu grup ludzkich. W świetle określonej chronologii rozległa osada z okresu wpływów rzymskich funkcjonowała w tym samym czasie, w którym wykorzystywano położone nieopodal cmentarzysko.

Osadnictwo z okresu średniowiecza

Na stanowisku Wilkowice 8 odsłonięto 53 obiekty pochodzące z młodszego podokresu wczesnego średniowiecza (2. poł. X–XIII wieku) oraz 6 obiektów datowanych ogólnie na późne średniowiecze.

Odkryta część wczesnośredniowiecznej osady wiejskiej zajmowała ok. 350 m² na wschodnim brzegu rzeki Żurawki i znajdowała się w oddaleniu ok. 60 m od dzisiejszego jej nurtu. W przybliżeniu półkoliste rozplanowanie obiektów zdaje się sugerować istnienie wewnętrznego placu, otwartego od strony cieków wodnych. Zabudowa taka nawiązuje do osad określanych mianem okolnic (owalnic), w których budynki mieszkalne oraz częściowo gospodarcze grupowały się na obwodzie zewnętrznym (Z. Podwińska 1971, s. 57–62).

Na szczególną uwagę zasługuje obiekt 69/I (ryc. 11: 1) o zarysie zbliżonym do regularnego prostokąta o powierzchni 27,7 m², płaskim dnie i schodkowato uformowanych krawędziach zaobserwowanych w profilu. Jego głębokość dochodziła do 0,7 m, zaś stosunkowo jednorodne wypełnisko stanowiła ciemnobrunat-



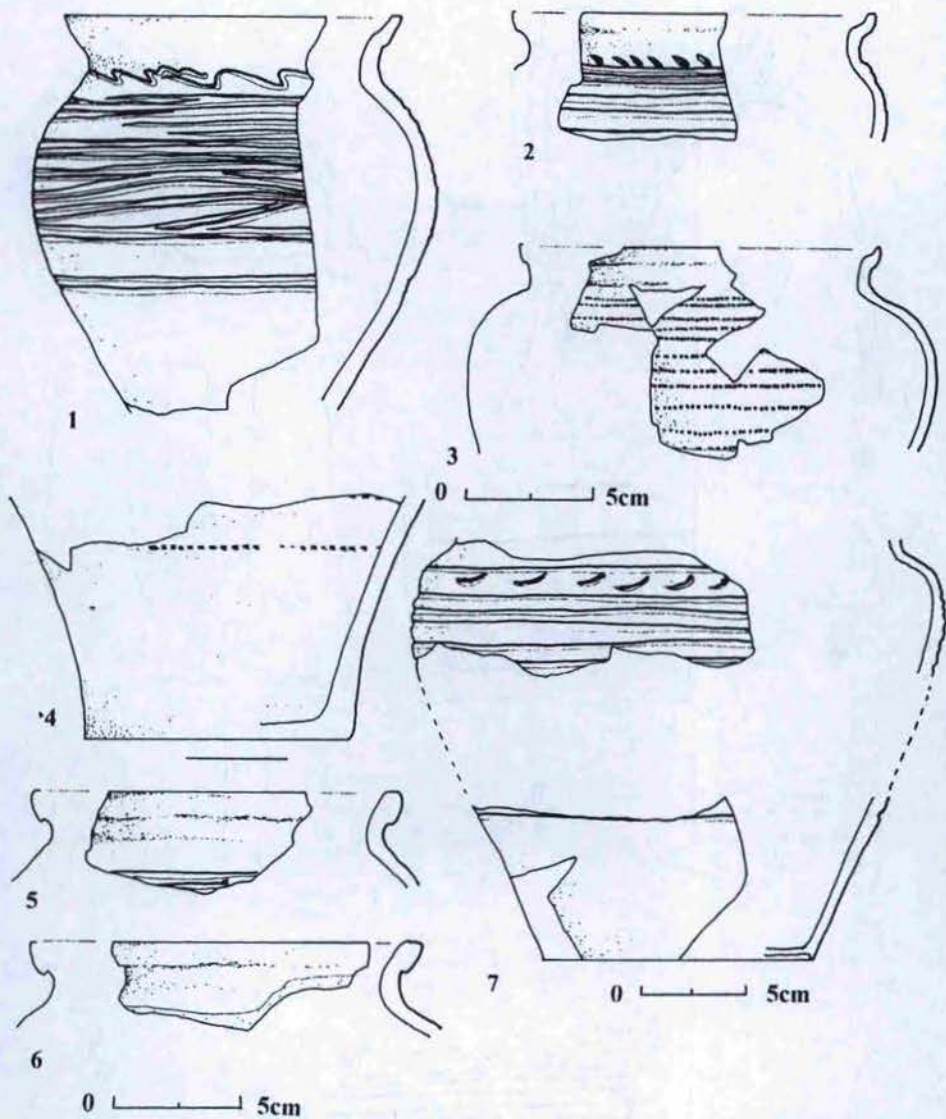
Ryc. 11. Wilkowice, stan. 8. Rzuty i przekroje obiektów wczesnośredniowiecznych.
 1 — ob. 69/wykop I; 2 — ob. 84/wykop II

na próchnica. W czterech narożnikach obiektu odkryto negatywy słupów nośnych. Na tej podstawie można sądzić, że konstrukcję ścian zamocowano w dnie jamy. Mogła to być plecionka, poziomy lub pionowy układ dranic, bądź też zrab posadowiony na palowo-jarzmowym fundamencie (J. Kaźmierczyk 1969, s. 173–180). W północno-wschodniej części odnotowano relikty paleniska w postaci płytkiej nieckowatej jamy z licznymi niewielkimi kamieniami oraz węglami drzewnymi. Obecność tego urządzenia grzewczego wewnątrz obiektu, duże rozmiary budynku oraz charakter wydobytego inwentarza (77 fragmentów ceramiki datowanej na 2. poł. XI – 1. poł. XIII wieku, 110 fragmentów kości zwierzęcych, kamienna osełka, nieokreślony przedmiot żelazny, róg zwierzęcy ze śladami cięcia, obecność polepy (ryc. 13: 4, 7), wskazuje na jego mieszkalną funkcję.

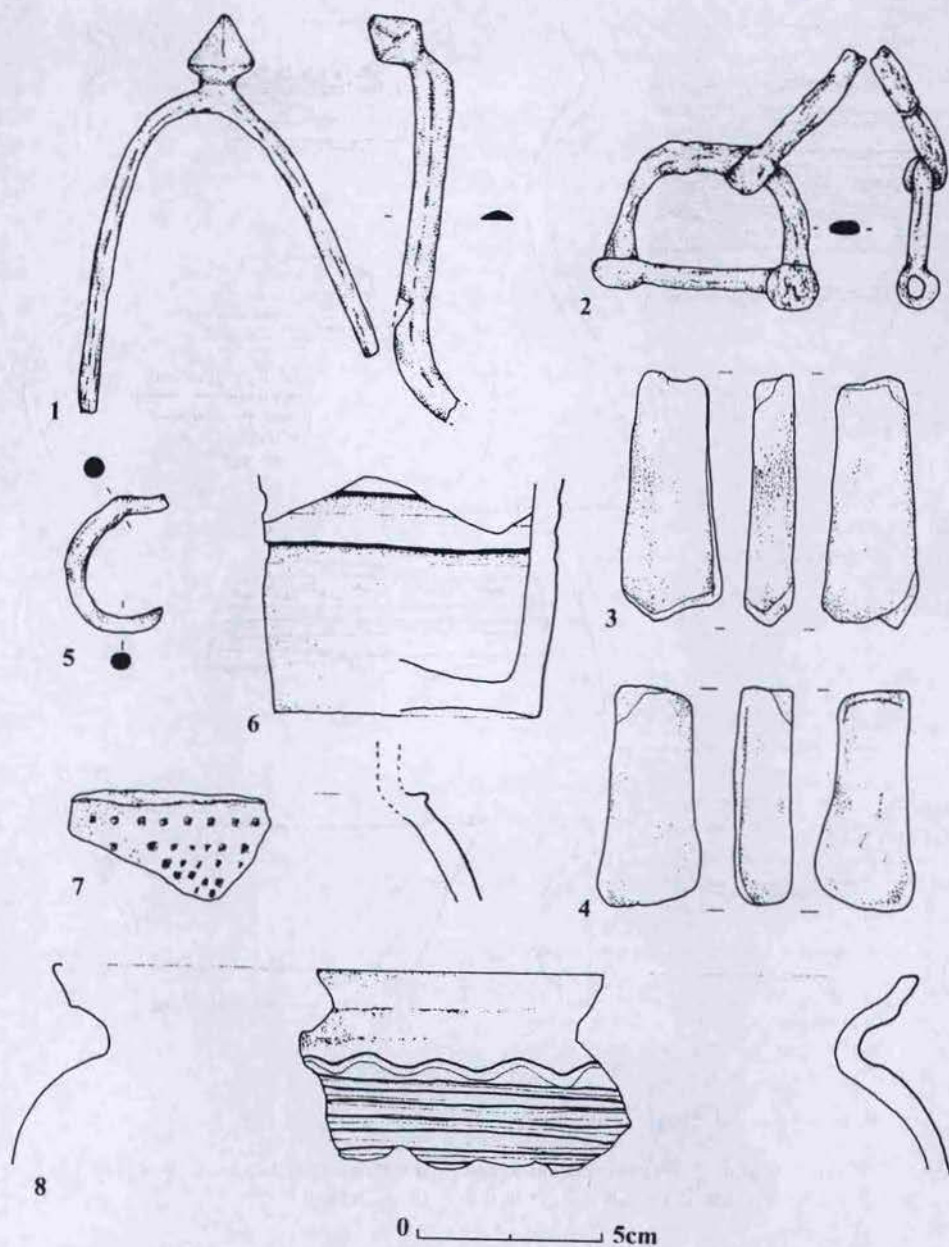
Tak dużą powierzchnię posiadał również silnie rozczłonkowany kompleks stykających się ze sobą jam oznaczonych w trakcie prac wykopaliskowych nr 23–26/II. Brak wyraźnych podziałów zaobserwowanych w profilach każe przypuszczać, iż zarys tych obiektów nie oddaje pierwotnego zasięgu poziomu użytkowego, co zapewne spowodowane zostało nierównym stopniem zagłębienia poszczególnych części budynku. Omawiany kompleks potraktować więc można jako relikty jednego tylko obiektu o powierzchni nawet do 32 m², prawdopodobnie bardziej regularnego kształtu i niezidentyfikowanej konstrukcji naziemnej, której jedynym śladem po stronie południowej jest pojedynczy dół posłupowy (19/II). W obrębie tego budynku wystąpiły trzy zagłębienia-piwniczki posiadające w profilu kształt zbliżony do prostokąta o głębokości dochodzącej do 0,7 m, a także towarzyszące im płytkie nisze. Rozmieszczono je wzdłuż dłuższej osi kompleksu po stronie północnej (23/II), południowej (25/II) oraz w części centralnej (24/II). Można im przypisać funkcję małych jam zasobowych (23, 24/II), bądź przetwórczych (liczne węgle i polepa w obiekcie 25/II). Z wypełniska kompleksu, stanowiącego ciemnoszaro-brunatną próchnicę z domieszką gliny, pozyskano ogółem 107 fragmentów ceramiki z młodszego podokresu wczesnego średniowiecza, 29 fragmentów kości zwierzęcych, kabłączek skroniowy (?) oraz liczne grudki polepy (ryc. 13: 5, 6, 8). Powyższy budynek określono jako gospodarczy.

Podobny charakter posiadały zapewne dwuczłonowe jamy: nr 54 (2 fragmenty ceramiki, 3 fragmenty kości zwierzęcych), 62/I (10 fragmentów ceramiki; ryc. 12: 5–7, 15 fragmentów kości zwierzęcych) oraz 22/II (23 fragmenty ceramiki, 14 fragmentów kości zwierzęcych). Posiadały one ósemkowany zarys, zaś w przekroju składały się z głębokiej niecki i płytszej niszy. Zbliżone były również powierzchnie obiektów 54 i 62/I (ok. 5 m²), zaś jama 22/II była nieco większa (ok. 8 m²). Podobieństwa te sugerują ich pewne szczególne przeznaczenie, które obecnie określić można ogólnie tylko jako gospodarcze.

Z kilku małych jam zasobowych, przetwórczych i paleniskowych wyróżnia się obiekt 84/II (9 fragmentów ceramiki, 20 fragmentów kości zwierzęcych) o kolistym w przybliżeniu zarysie (średnica 1,8 m) i głębokości dochodzącej do 1,6 m, z uwarstwionym wypełniskiem oraz kształtem w przekroju zbliżonym do prostokąta (ryc. 11: 2). Na podstawie analogii etnograficznych (K. Moszyński 1967, s. 57–59) przypisać mu można funkcję jamy magazynowej na ziarno.



Ryc. 12. Wilkowice, stan. 8. Wybór ceramiki wczesnośredniowiecznej. 1-2 — ob. 43/wykop I;
3 — ob. 50/wykop I; 4 — ob. 67/wykop I; 5-7 — ob. 62/wykop I



Ryc. 13. Wilkowice, stan. 8. Wybór zabytków specjalnych i ceramiki wczesnośredniowiecznej.
 1 — ob. 43/wykop I; 2 — ob. 68/wykop I; 3 — ob. 49/wykop I; 4, 7 — ob. 69/wykop I;
 5 — ob. 25/wykop II, 6 — ob. 24/wykop II; 8 — ob. 23/wykop II

Na uwagę zasługuje obiekt nr 96/I o nieokreślonym charakterze, a położony pomiędzy półkolistym zgrupowaniem osadniczym i strumieniem (ok. 33 m od jego dzisiejszego nurtu). Zarys jamy zbliżony był do regularnego prostokąta o wymiarach 2,64 x 1,5 m i posiadał kształt płytkiej niecki o głębokości do 0,26 m. W wypełniku, które stanowiła szaro-brunatna próchnica silnie nasycona grudkami polepy i licznymi węglami drzewnymi odkryto szkielet psa, ułożony w porządku anatomicznym (ryc. 14). Spoczywał on przy kolistej jamie, w przekroju zbliżonej do odwróconego trójkąta, znajdującej się w centrum opisywanego obiektu (dół posłupowy?). W jego południowo-zachodnim narożniku odkryto zachowane we fragmentach naczynie odwrócone do góry dnem. Z całego wypełnika pochodzi 11 fragmentów ceramiki datowanej na XIII w. oraz 5 krzemieni. Także pozostałe obiekty związane z tą fazą osadniczą dostarczyły bogatych inwentarzy ceramicznych (m.in. 43/I, 50/I, 67/I — ryc. 12: 1–4).

W pozostałych obiektach wczesnośredniowiecznych wystąpiły zabytki wydzielone jak: oselka z łupku kwarcytowo-serycytowego (A. Grodzicki, A. Pacholska, A. Setlik 1999, s. 46) (obiekt 49/I, ryc. 13: 3), krążek ceramiczny (obiekt 47/II), sprzączki (obiekt 68/I, ryc. 13: 2) oraz fragmenty przedmiotów żelaznych (obiekty 83/I, 67/II, 87/II). Rzadko spotykane na tego typu stanowiskach jest znalezisko w postaci ostrogi (obiekt 43/I, ryc. 13: 1) reprezentującej typ IIa2-3P-? według rozwiniętej przez K. Wachowskiego (K. Wachowski 1984, s. 30–40) klasyfikacji Z. Hilczerówny-Kurnatowskiej. Osady z takim zestawem zabytków (ozdoby i militaria), w kontekście obiektu 69/I, interpretowane są w literaturze jako wiejskie siedziby służących konno drobnych rycerzy (B. Kościński 1995, s. 206).

Wieś Wilkowice wymieniana jest w średniowiecznych dokumentach pierwotnie jako *Sorauina* — 1245 rok, *Zarovina* — 1252 rok, *Sorovina sive Wilcow vulgari nomine* — 1295 rok, *Minorem Zarovinam sive Wilcow* — 1305 rok, zaś później jako *Wilkow*, ewentualnie *Wilkaw alias Wilkowicz* — np. 1353 rok, 1416 rok. Miejscowość ta była częścią niewielkiego kompleksu osadniczego określanego nazwą Żórawina (miejscowości Rzeplino, Żórawina, Krajków, Milejowice, Wilkowice). Skupisko to wzmiankowane jest już w 1149 roku (G. Domański 1967, s. 114). Możliwe więc, że odkryty fragment osady, przynajmniej od 2. poł. XII wieku do XIII wieku, należał do małej jednostki wspólnoty terytorialnej o powierzchni 15–20 km² ciągnącej się po obu stronach strumienia Żurawka (Z. Podwińska 1971, s. 255, ryc. 19).

BIBLIOGRAFIA

Baumann W., Mania D.

- 1969 *Germanische Holzbrunnen aus dem 1. Jahrhundert u. Z. von Königsau, Kr. Aschersleben*, Jahresschrift für mitteldeutsche Vorgeschichte, t. 53, s. 455–475.

Błażejowski A.

- 1998 *Obrządek pogrzebowy kultury przeworskiej na Śląsku*, Wrocław.

Chmal H.

- 2000 *Wstępna charakterystyka geomorfologiczno-geologiczna stanowisk archeologicznych przy budowanej autostradzie A-4: Ślęza 13, Wojkowice 15, Wilkowice 8, Kurów 11 oraz Milejowice 19*. Badania finansowane przez Fundację na Rzecz Nauki Polskiej w ramach programu „Trakt”. Dokumentacja w archiwum IAiE PAN O/Wrocław.

Domański G.

- 1971 *Osada z okresu rzymskiego z Opola-Groszowic*, Materiały Starożytne i Wczesnośredniowieczne, t. 1, s. 189–245

Domański J.

- 1967 *Nazwy miejscowe dzisiejszego Wrocławia i dawnego okręgu wrocławskiego*, Warszawa.

Gehrke W.

- 1964 *Ein Flechtwerbrunnen aus Berlin-Rudow*, Berliner Jahrbuch für Vor- und Frühgeschichte, t. 4, s. 194–209.

Godłowski K.

- 1981 *Kultura przeworska*, [w:] Prahistoria ziem polskich, t. 5: Późny okres lateński i rzymski, red. Jerzy Wielowiejski, Wrocław-Warszawa-Kraków-Gdańsk.

Grodzicki A., Pacholska A., Setlik A.

- 1999 *Analiza petrograficzna przedmiotów kamiennych i opracowanie wyników ze stanowisk: Polwica 4, Polwica 5, Skrzypniki 8, Ślęza 10, 11, 12, 13, Wilkowice 15*. Badania finansowane przez Fundację na Rzecz Nauki Polskiej w ramach programu „Trakt”. Dokumentacja z badań w archiwum IAiE PAN O/Wrocław.

Gurba J.

- 1989a *Kultura pucharów lejkowatych*, [w:] Pradzieje ziem polskich, t. 1 cz. 1, red. J. Kmiecński, Warszawa-Łódź, s. 217–232.
- 1989b *Kultura amfor kulistych*, [w:] Pradzieje ziem polskich, t. 1 cz. 1, red. J. Kmiecński, Warszawa-Łódź, s. 232–262.

Kaczanowski P.

- 1995 *Klasyfikacja grotów broni drzewcowej kultury przeworskiej z okresu rzymskiego*, Kraków.

Kaźmierczyk J.

- 1969 *Budownictwo mieszkaniowe z drewna w VI-XIII wieku na obszarze Śląska*, Archeologia Polski, t. 14, s. 167–214.

Kirsch E.

- 1986 *Germanische Kastenbrunnen von Berlin-Kaulsdorf*, Zeitschrift für Archäologie, t. 20, s. 103–119.

- Kościński B.**
1995 *Osada w Racocie (stanowiska 18 i 25), gmina Kościan, woj. leszczyńskie*, [w:] Z badań nad osadnictwem wczesnośredniowiecznym Wielkopolski Południowej, red. Z. Kurnatowska, Poznań, s. 83–232.
- Kowalczyk J.**
1969 *Początki neolitu na ziemiach polskich*, Wiadomości Archeologiczne, t. 34, s. 43–64.
- Moszyński K.**
1967 *Kultura ludowa Słowian*, t. 1, Warszawa.
- Nowakowski W., Waluś A.**
1986 *Studnie kultury przeworskiej z ziem polskich*, Światowid, t. 36, s. 43–64.
- Pazda S.**
1983 *Obce elementy w kulturze przeworskiej na Dolnym Śląsku. Przegląd problematyki*, Przegląd Archeologiczny, t. 31, s. 187–195.
1990 *Osada hutnicza z późnego okresu rzymskiego w Izbicu woj. Opole, Silesia Antiqua*, t. 32, s. 23–59.
1997 *Cmentarzysko kultury przeworskiej w Ciecierzynie, gmina Barycz, woj. opolskie, Wrocław*.
- Pleiner R.**
1965 *Eisenverhüttung in der „Germania Magna“ zur römischen Kaiserzeit*, Bericht der Römisch-Germanischen Kommission des Deutschen Archäologischen Instituts, t. 45, Berlin, s. 11–86.
- Podwińska Z.**
1971 *Zmiany form osadnictwa wiejskiego na ziemiach polskich we wcześniejszym średniowieczu. Żreb, wieś, Opole, Wrocław*.
- Seyer H.**
1980 *Germanische und slawische Brunnenfunde in der Siedlung von Berlin-Marzahn*, Zeitschrift für Archäologie, t. 14, s. 225–241.
- Sprawozdanie 6/2000**
Sprawozdania 6/2000 — raport wstępny z wykonania oznaczeń wieku metodą C-14 Instytutu Fizyki Politechniki Śląskiej w Gliwicach. Badania Nauki Polskiej w ramach programu „Trakt”. Dokumentacja z badań w archiwum IAiE PAN O/Wrocław.
- Szydłowski J.**
1964 *Obrządek pogrzebowy w okresie rzymskim na Śląsku*, Rocznik Muzeum Górnośląskiego w Bytomiu, Archeologia, t. 2, Bytom.
- Tomczak E.**
1993 *Osada produkcyjna kultury przeworskiej z późnego okresu rzymskiego w Mysłowicach-Imielinie, woj. Katowice*, Rocznik Muzeum Górnośląskiego w Bytomiu, Archeologia, t. 13, Bytom, s. 7–133.
- Wachowski K.**
1984 *Militaria z grodu na Ostrówku w Opolu*, [w:] Studia nad kulturą wczesnopolskiego Opola. Militaria — wyroby bursztynowe, red. B. Gediga, Wrocław, s. 11–112.