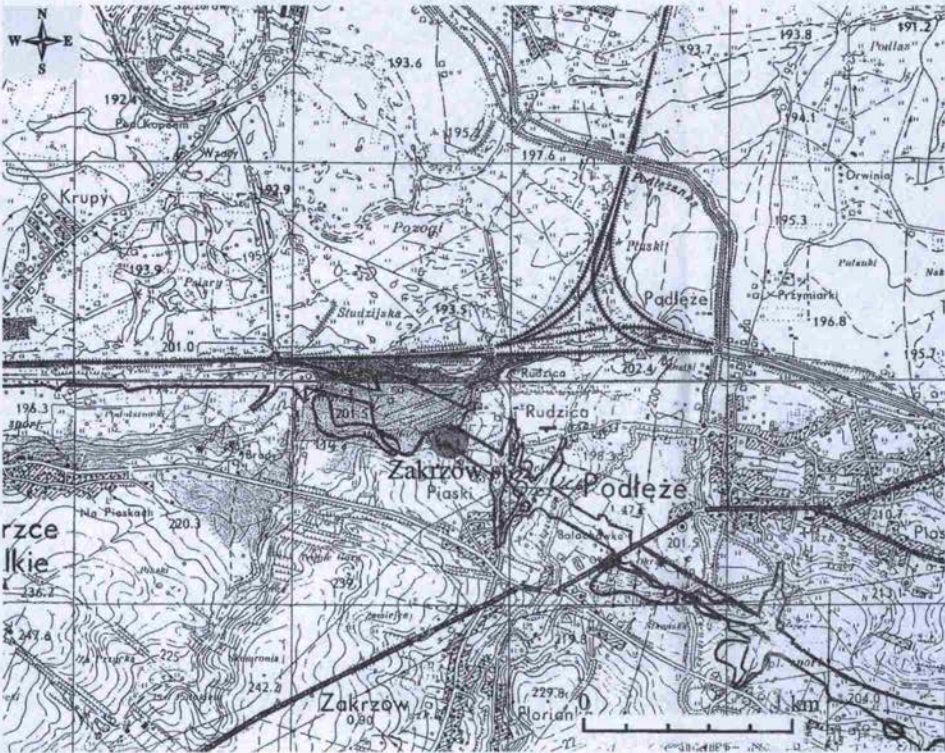


Trasa A4 (odcinek małopolski) – Route of A4 (Little Poland section)

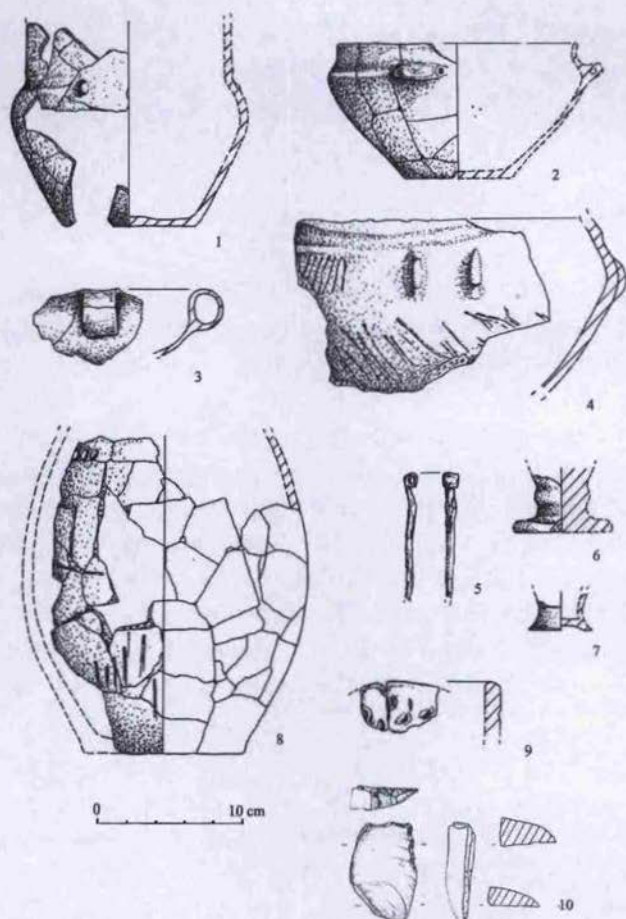
Magdalena Łydka, Marcin Przybyła, Elżbieta Trela

*Osada kultury łużyckiej z V okresu epoki brązu i okresu
halszackiego C na stanowisku 2 w Zakrzowie, gm. Niepołomice,
badana w latach 2004-2005.*

Stanowisko 2 w Zakrzowie, gm. Niepołomice leży na trasie planowanej autostrady A4 (ryc. 1). Na obszarze AZP 103-58 oznaczone jest numerem 80. Położone jest na krawędzi terasy nadzalewowej Wisły, w pobliżu niewielkiego, bezimiennego cieku płynącego na wschód od badanego obszaru. Zlokalizowane jest na wypłaszczeniu, w centrum niewielkiej formy, której zachodnia część, obecnie zalesiona, zniszczona jest przez wybierzyisko piasku. Pokrywę glebową stanowiska tworzy gleba bielcowa na piasku i żwirze. Stanowisko odkryte zostało przez Bogusława



Ryc. 1. Usytuowanie stanowiska 2 w Zakrzowie na trasie planowanej autostrady A4.



Ryc. 3. Zakrzów, stan. 2.
1-4, 6-9: ceramika kultury
łużyckiej; 5: szpila żelazna;
10: nóż kamienny typu
„Krummesser”.

Czapkiewicza w 1906 r. Następnie było przedmiotem weryfikacji w ramach badań AZP w r. 1983 oraz podczas badań sondażowych przeprowadzonych przez mgr. Jacka Górskiego w 1996 r.

Latem 2004 roku rozpoczęto w tym miejscu ratownicze badania archeologiczne, prowadzone przez Krakowski Zespół do Badań Autostrad. Pracami wykopaliskowymi kierowali autorzy artykułu. W trakcie prac archeologicznych przebadano teren około 1, 2 ha, odsłaniając pozostałości osady kultury łużyckiej datowanej na V okres epoki brązu i okres halsztacki C oraz nieliczne materiały z innych epok (ryc. 2**).

Wśród ok. 70 znalezionych wyrobów krzemienych kilka datowanych jest na paleolit schyłkowy (m.in. rdzeń, rylec, 2 drapacze, odtupki z radiolarytu i krzemienia czekoladowego) i neolit (odtupki z gładzonych siekier). Większość związana jest jednak z osadnictwem łużyckim. Wśród nich najciekawszy jest wykonany na surowiaku krzemienym, silnie zeolizowany nóż typu Krummesser (ryc. 3: 10).

Spośród prawie 15000 fragmentów ceramiki ogromna większość prezentuje

Ryciny w tekście zaznaczone (*) obejmują ryciny, znajdujące się „pod opaską” przy końcu danego tomu, a oznaczone (**) - publikowane są w końcowej, kolorowej części tomu.

formy typowe dla grupy górnośląsko-małopolskiej kultury łużyckiej w V okresie epoki brązu: czerpaki (ryc. 3: 3), misy profilowane (ryc. 3: 2), wazy (ryc. 3: 1), naczynia wazowate (ryc. 3: 4), garnki jajowate (ryc. 3: 8) i placki gliniane (ryc. 3: 9) (M. Gedl 1962, 22-48). Ponadto znaleziono typowe dla strefy podkrakowskiej puchary solowarskie różnych typów (ryc. 3: 6, 7). Tylko dwa wyroby metalowe znalezione na stanowisku można wiązać z kulturą łużycką. Są to fragment noża żelaznego i żelazna szpila z główką rozklepaną i zwiniętą w uszko. Pozwalają one uściślić chronologię osady na okres halsztacki C (tamże, s. 89-90).

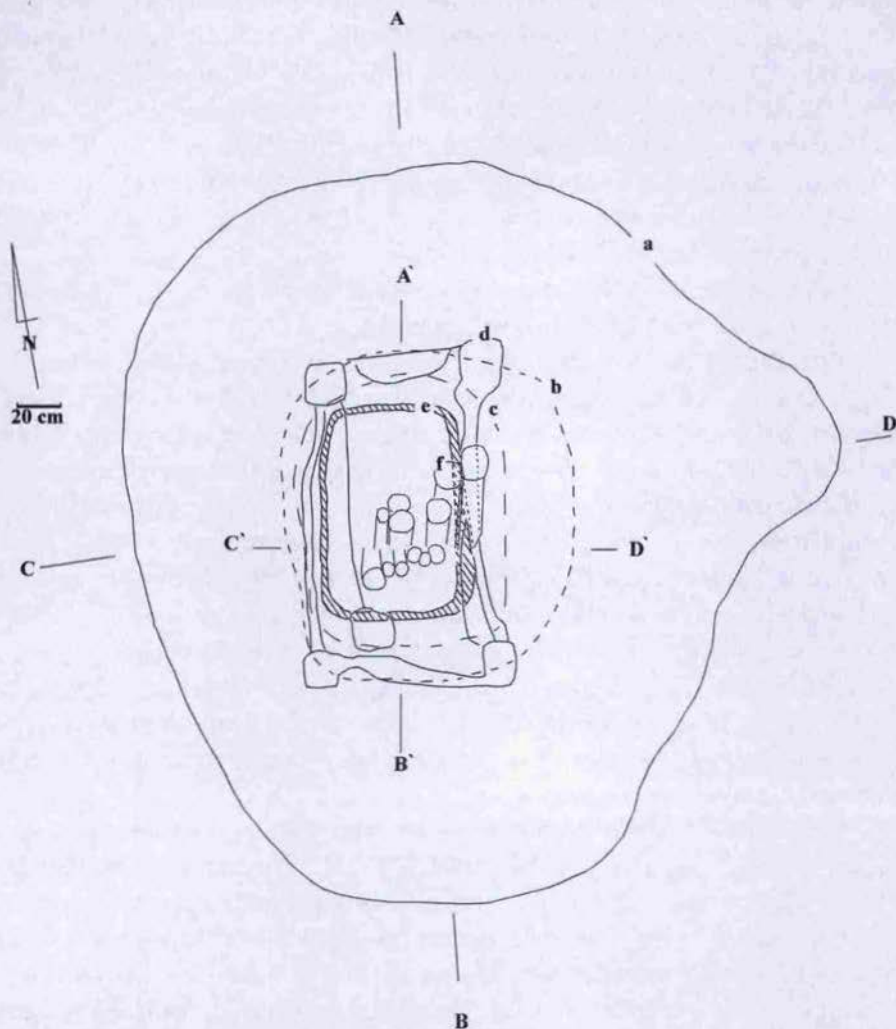
Zaledwie kilkanaście fragmentów ceramiki z warstwy kulturowej i niewielkiego skupiska można łączyć z kulturą mierzanowicką.

W trakcie prac wykopaliskowych przebadano 168 obiektów kultury łużyckiej, z których większość stanowiły niewielkie jamy (ryc. 4**) i dołki postłupowe. W ogromnej większości były one bardzo słabo czytelne, często możliwe do wyróżnienia tylko na podstawie zasięgu ceramiki i polepy. W północno-zachodniej części stanowiska, zajętej przez zabudowę gospodarczą, a więc nie poddawanej orce, i mniej narażonej na erozję, obiekty zachowały się w najlepszym stanie, duża ich część została jednak zniszczona przy budowie budynków. Na uwagę zasługują 4 duże obiekty (ob. 79, 84, 94 i 138) o owalnym, zbliżonym do prostokątnego zarysie, długości 3-5 m, szerokości 2-3 m i płaskim dnie, zachowane jedynie głębokości ok. 20-40 cm. W przypadku obiektu 138 czytelny był również układ słupów otaczających obiekt. W ich wypełniskach znaleziono tylko nieliczne fragmenty ceramiki oraz bryłki polepy. Być może, mamy tu do czynienia z pozostałościami niewielkich budynków zagłębionych w ziemię.

Interesujące, ale trudne do interpretacji, jest odkrycie dwóch rowów, również łączonych z kulturą łużycką. Jeden z nich (ob. 15), uchwycony na długości ponad 100 m, miał szerokość 0,2 – 0,5 m. Zachowany był jedynie do głębokości ok. 0,2 m. Towarzyszyły mu pojedyncze dołki postłupowe, usytuowane bezpośrednio przy jego granicach. W kilku wypadkach wydaje się, że można również dopatrywać się dołków postłupowych w obrębie rowka. Drugi, oznaczony jako obiekt 16, uchwycony na długości prawie 110 m miał szerokość ok. 3 m i głębokość dochodzącą do 1 m (ryc. 5**). Oba rowy miały zmienny przebieg, w części wschodniej stanowiska równoległy do siebie, w części zachodniej prostopadły. Rów 16 na znacznym odcinku swego przebiegu zniszczony był współczesnymi pracami ziemnymi, które w południowej części stanowiska całkowicie uniemożliwiły jego odczytanie. Ze względu na przebieg i usytuowanie rowów należy wykluczyć ich obronny charakter.

Niewątpliwie najciekawszym odkrytym na stanowisku obiektem okazały się pozostałości studni, z zachowanymi elementami drewnianymi (ryc. 6**). Znajdowała się ona w centralnej części osady, w pewnym oddaleniu od największych skupisk obiektów, poniżej kulminacji terenu.

Wydaje się, że pierwotnie studnia miała postać nieregularnie kolistego wkopu o średnicy ok. 140-150 cm, zwężającego się nieco ku dołowi. Wewnątrz wkopu



Ryc.7. Zakrzów, stan. 2. Zbiorczy rzut poziomy studni kultury łużyckiej. Literami a – f oznaczono kolejne poziomy studni.

studni umieszczono prawdopodobnie podwójną cembrowinę z dranic. Zapewne kończyła się ona na głębokości ok. 200 cm. Poniżej wkop przyjmował kształt nieco zaokrąglonego prostokąta o długości 120 i szerokości 80 cm, z czytelnymi wewnątrz warstwami powstałymi z rozkładu cembrowiny (ryc. 7). Począwszy od głębokości 200 cm odkrywano fragmenty zachowanego drewna.

Zachowana konstrukcja drewniana wykonana była z 11 nieokorowanych pni brzoźowych (zachowana dług. do 40 cm) oraz 2 niewielkich kołków olchowych, zachowanych w całości (ryc. 8**). Pnie ustawione były w dwóch rzędach, tworzących rodzaj ukośnych ścian, tworzących w profilu układ w kształcie litery V. Wyższe partie

pali nie zachowały się, jednak są czytelne na profilu studni w postaci ciemniejszych warstw ziem. Wydaje się, że belkowanie z pni brzozy stanowi konstrukcję młodszą od pierwotnej cembrowiny. Prawdopodobnie jego budowniczości wykorzystali istniejącą studnię, o częściowo zniszczonej cembrowinie, wzmacniając jej konstrukcję nowymi belkami, wbitymi ukośnie w dno.

Młodsze epoki historyczne prezentowane są przez pojedyncze fragmenty ceramiki z późnego okresu wpływów rzymskich i wczesnego średniowiecza. Okres nowożytny charakteryzuje około 1000 fragmentów ceramiki datowanej od XVII do XX wieku oraz kilka obiektów, głównie niewielkich jam, ale również droga gruntowa (ob.88), pochodząca prawdopodobnie z XIX w.

Wydaje się, że w wyniku prac wykopaliskowych udało się przebadać zachowaną jeszcze centralną partię osady. Uchwycono wschodnią i zachodnią granicę osady, lub też obszaru całkowicie zniszczonego. Biorąc pod uwagę ukształtowanie terenu i natężenie występowania obiektów, należy oczekiwać kontynuacji osady w kierunku północnym i być może południowym. Te części stanowiska nie zostaną jednak objęte badaniami ze względu na położenie poza granicą planowanej autostrady A4.

Bibliografia

Gedl M.

1962 Kultura łużycka na Górnym Śląsku, Wrocław – Warszawa – Kraków.

Magdalena Łydka, Marcin Przybyła, Elżbieta Trela

Lusatian culture settlement from the V period of the Bronze Age and Hallstatt C period explored in 2004 – 2005 at site 2 in Zakrzów, Niepołomice commune.

Summary

Site 2 in Zakrzów, Niepołomice commune, is located on the route of planned A4 motorway (Fig. 1). It is situated at the edge of Vistula terrace in the proximity of an unnamed stream running to the east of the excavated area.

Archaeologists explored the area of about 1, 2 hectare revealing remains of Lusatian culture settlement, dated back to the V period of the Bronze Age and Hallstatt C period; few relics from other periods were also discovered.

The assemblage of flint artifacts consisted of approximately 70 products, ranging in date from Late Paleolithic, Neolithic to the Early Bronze Age, the youngest phase of the Bronze Age and Early Iron Age. An interesting artifact was found – flint knife type Krummesser (Fig. 3: 10).

Most of the collected pottery, out of almost 15000 fragments, display traits which can be assigned to Upper Silesia – Little Poland group of the Lusatian culture in the V period

Figures, referred to in the text as (*), are included on a separate sheets under the cover of the volume; those marked (***) are placed on colour plates at the end of the volume.

of the Bronze Age and Hallstatt C period (Fig. 3: 1-9). Additionally, fragments of beakers of different types, used in salt production, were found (Fig. 3: 6, 7). Only 2 relics can be attributed to Lusatian culture: fragment of an knife and iron pin with head planished and wound up into a ring.

Few ceramic relics can be linked with Mierzanowice culture, Przeworsk culture and modern period.

During excavation works 168 Lusatian culture features were explored, mostly pits and postholes. Four noteworthy features were recognized – large shallow features of oval outline, close to rectangular, 3-5 m long and 2-3 m wide. It was possible to recognize arrangement of postholes surrounding feature 138. Maybe these are remains of not large sunken buildings.

Two interesting ditches, attributed to Lusatian culture, were explored. First of them (feature 15) was 100 m long, 0,2 – 0,5 m wide and 0,2 m deep. The second feature was almost 100 m long, about 3 m wide and 1 m deep (Fig. 5**). Remains of a well with preserved wooden elements seem to be the most engrossing discovery at this site (Fig. 6**). Presumably, the well was used within 2 stages. During the first stage, the well functioned as a circular pit with rectangular wooden casing. In the next phase the well was furnished with birch logs, located in two rows, which formed V-shaped arrangement. The bottom part of the well yielded not large fragments of 11 birch logs with preserved bark (preserved length up to 40 cm) and 2 small alder pegs.

Figures

- Fig. 1. Location of site 2 in Zakrzów, Niepołomice commune, on the route of planned A4 motorway.
- Fig. 2. Zakrzów, site 2. Plan of the site with grid and chronology of features.
- Fig. 3. Zakrzów, site 2. 1-4, 6-9: Lusatian culture pottery; 5: iron pin; flint knife type Krummesser.
- Fig. 4. Zakrzów, site 2. Lusatian culture pit.
- Fig. 5. Zakrzów, site 2. Cross-section of Lusatian culture ditch.
- Fig. 6. Zakrzów, site 2. Cross-section of the lower part of Lusatian culture well. Fragments of birch logs.
- Fig. 7. Zakrzów, site 2. Outline of Lusatian culture pit. Letters a – f refer to the levels of the well.
- Fig. 8. Zakrzów, site 2. Preserved fragments of birch logs and alder pegs.