

**Jerzy Maik**

**Osady z wczesnej epoki brązu  
i początku epoki żelaza  
w Chrzastowie Folwarcznym st. 1,  
gm. Parzęczew, pow. zgierski, woj. łódzkie  
(autostrada A-2, stanowisko na mapie zbiorczej nr 35)**

**Wstęp**

Stanowisko Chrzastów Folwarczy nr 1 badane było w dniach od 3 lipca do 18 września 2000 r. przez ekspedycję Instytutu Archeologii i Etnologii PAN Oddział w Łodzi, w ramach prac prowadzonych przez Fundację Badań Archeologicznych im. Prof. Konrada Jażdżewskiego, w związku z projektowaną budową autostrady A-2. Badania finansowane były przez Agencję Budowy i Eksploatacji Autostrad.

Wykopaliskami kierował autor sprawozdania. W skład ekspedycji wchodził archeolog z IAE PAN z Łodzi i Warszawy, z Muzeum Archeologicznego i Etnograficznego w Łodzi i ze studium doktoranckiego przy Instytucie Archeologii UŁ.

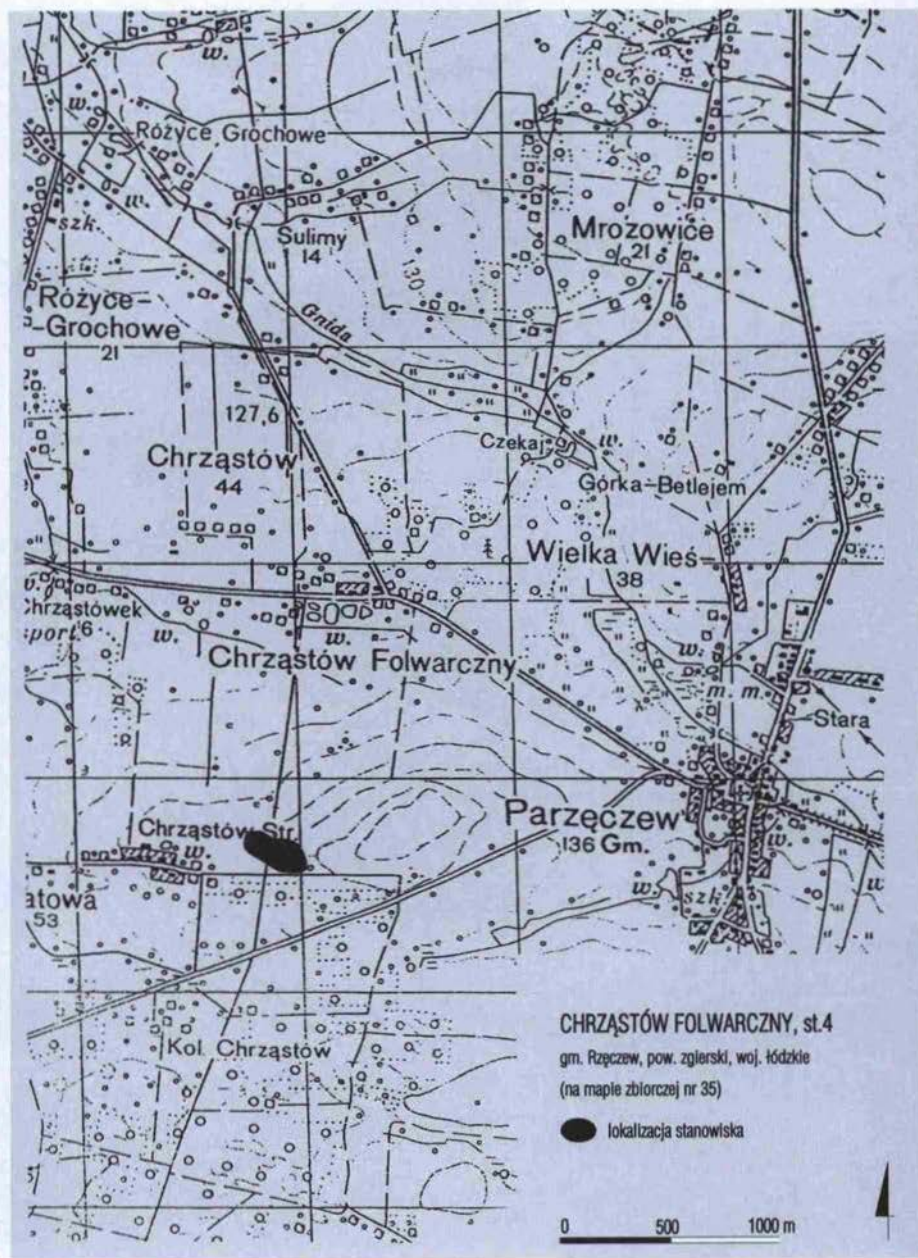
Konsultacji geomorfologicznych udzielał mgr P. Marosik z MAiE, mapę sytuacyjno-wysokościową stanowiska wykonał mgr J. Błaszczyk z Instytutu Archeologii UŁ, analizę składu petrograficznego zabytków kamiennych wykonał dr P. Czubla z Katedry Geologii UŁ, zabytki krzemienne opracował mgr P. Papiernik z MAiE, analizy radiowęglowe wykonali mgr Paweł Trzeciak i Ireneusz Borowiec z Laboratorium C-14 MAiE.

Badane stanowisko (ryc. 1) położone jest na północno-zachodnim przedpolu Wyżyny Łódzkiej, w obrębie obszaru, którego powierzchnia terenu charakteryzuje się rzeźbą polodowcową. W jego krajobrazie dominują zespoły łagodnych pagórków i wałów, uformowanych podczas zlodowacenia warty, w wyniku powierzchniowego rozpadu lądolodu, w ostatnim etapie deglacjacji. Jednym z zespołów tych form polodowcowych są Pagórki Parzęczewskie, rozpościerające się od okolic Ozorkowa do rejonu Chrzastowa. Stanowisko archeologiczne usytuowane jest w południowo-zachodniej części wymienionej jednostki geomorfologicznej i znajduje się u podnóża rozległego wzniesienia.

Wykopaliskowo zbadano obszar o powierzchni 307,80 arów w pasie o szerokości od 85 do 115 m. Wykonano ponadto 4 sondáže o szerokości 1,5-2 m i długości 2-4 m dla potrzeb badań geomorfologicznych.

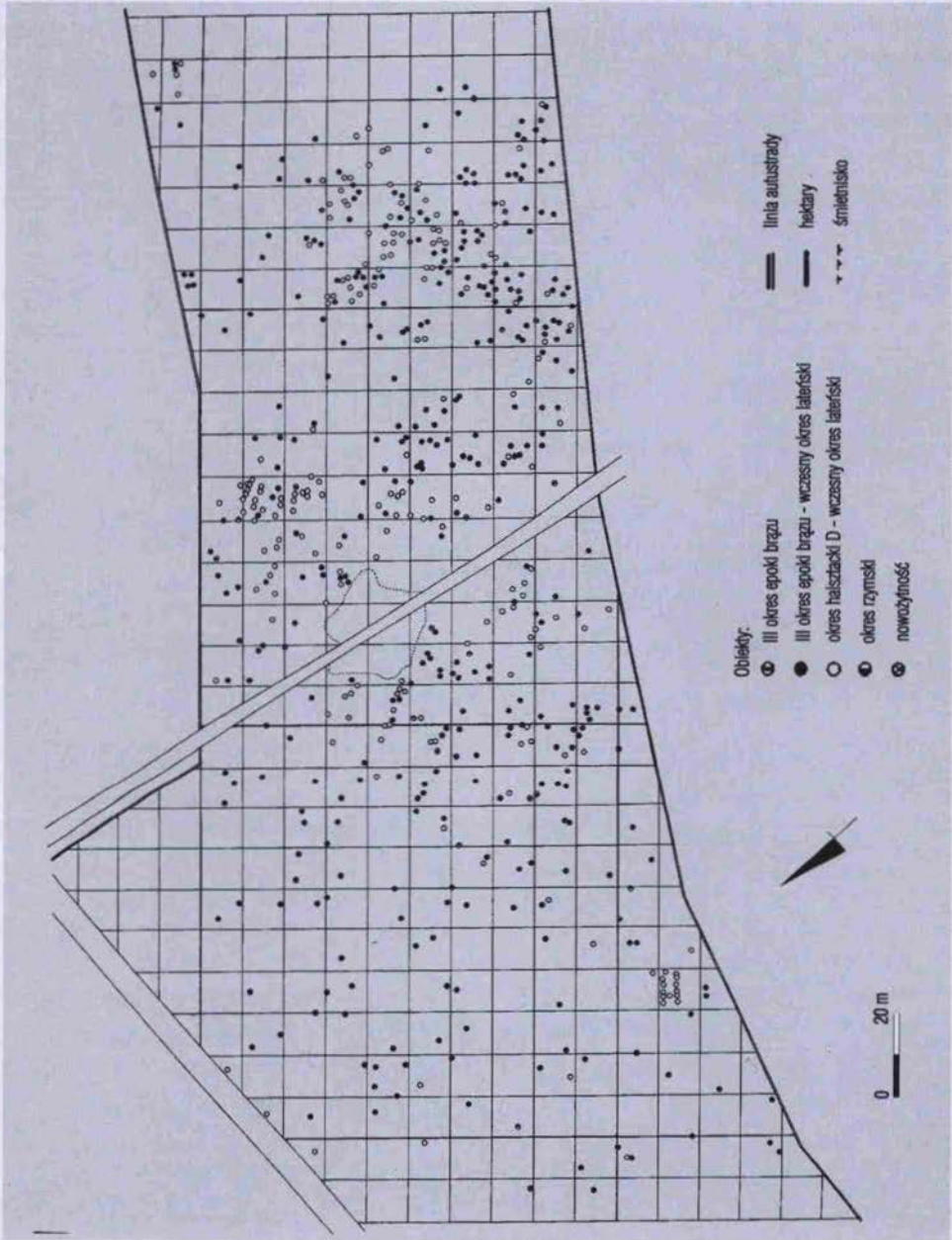
W wyniku przeprowadzonych badań stwierdzono, że teren stanowiska podlegał kilkukrotnej okupacji ludzkiej: w epoce kamienia, w epoce brązu, w początkach epoki żelaza, w okresie rzymskim oraz w czasach nowożytnych i nam współczesnych.

Ryc. 1.  
Chrzastów Folwarczny,  
st. 1,  
położenie stanowiska.



Przebadano 893 obiekty nieruchomości (ryc. 2), przy czym w 571 znaleziono ruchomy materiał archeologiczny. Podczas eksploracji stwierdzono, że część obiektów jest pochodzenia naturalnego – są to niewielkie zagłębienia w pierwotnym gruncie lub ślady po rosnących tam niegdyś drzewach.

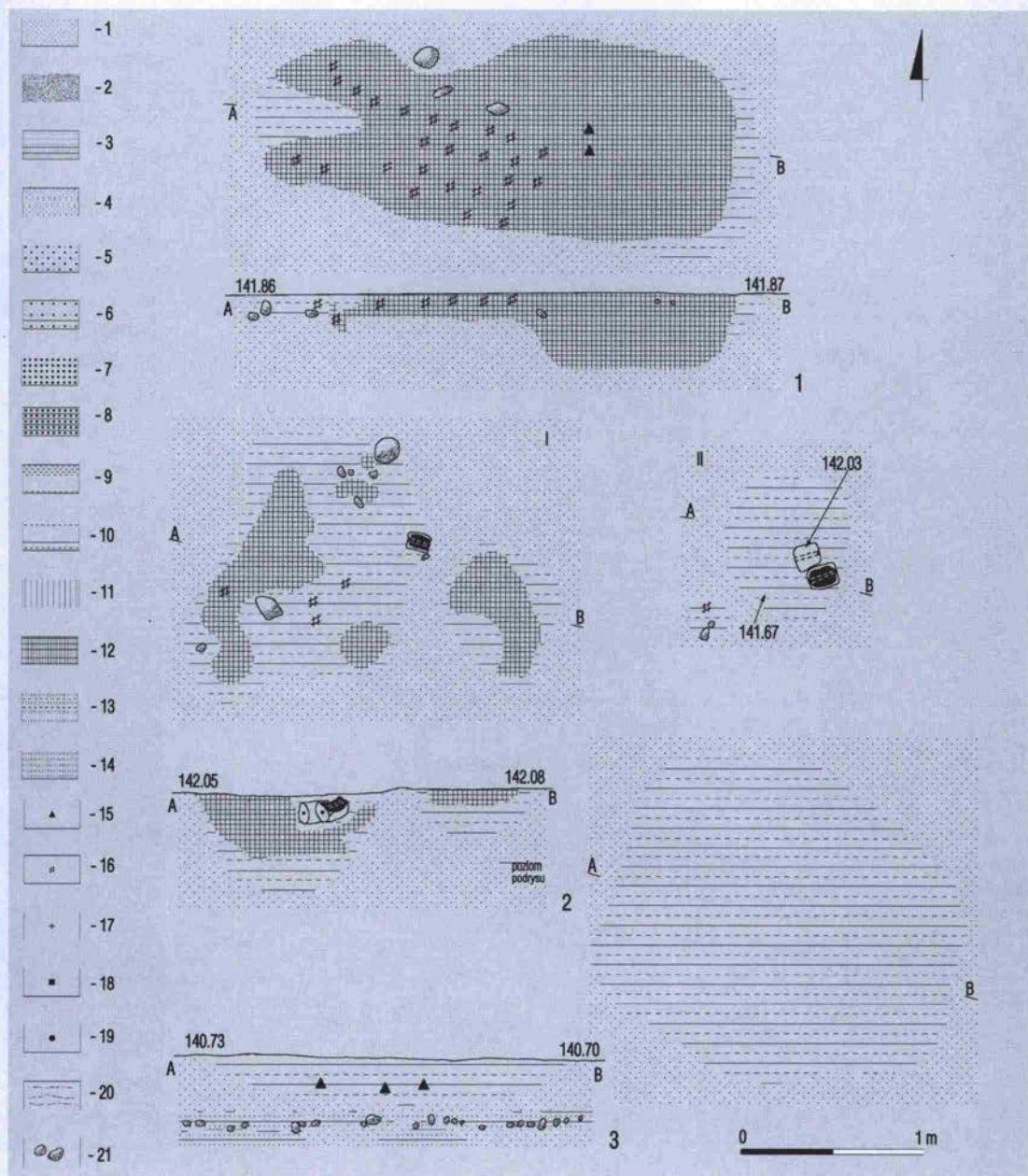
Wykonano analizy  $^{14}\text{C}$  próbek pobranych z wypełniś dwóch obiektów: 330 oraz 177. W pierwszym z nich znaleziono materiał ceramiczny z III okresu epoki brązu, zaś w drugim materiał ceramiczny z okresu halszackiego D i fragment nieokreślonego przedmiotu żelaznego. Dla próbki z obiektu



Ryc. 2. Chrząstów Folwarczy, st. 1, planigrafia obiektów archeologicznych (rys. E. Wtorkiewicz-Maroski).

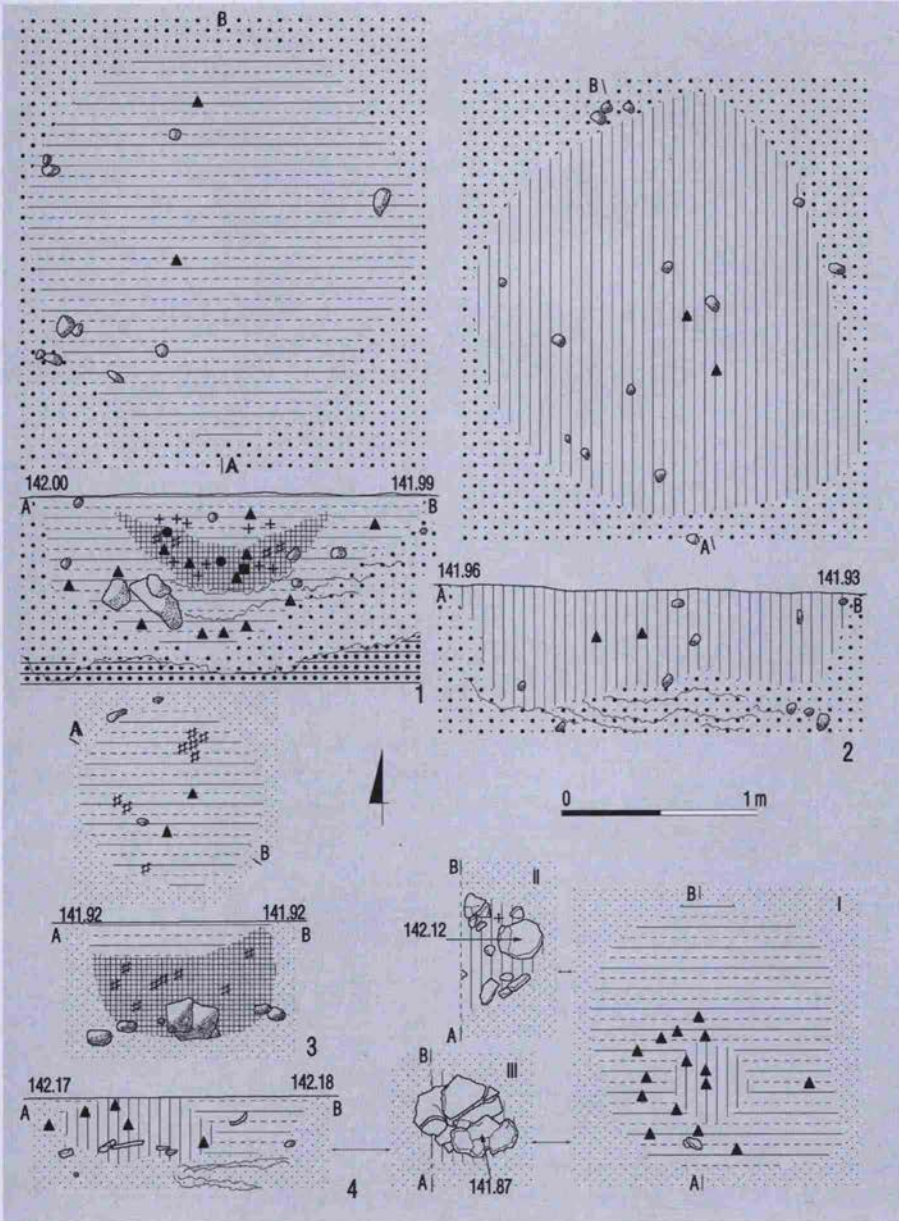
330 otrzymano datę: Lod-1055:  $6490 \pm 70$  BP, po kalibracji z prawdopodobieństwem 68,2% w przedziale 5520-5360 cal. BC, zaś dla próbki z obiektu 177 - Lod-1054:  $2650 \pm 50$  BP, po kalibracji z prawdopodobieństwem 68,2% w przedziale 840-790 cal. BC.

Ponieważ obie otrzymane daty różnią się zasadniczo od datowania obiektów uzyskanego przez analizę zabytków archeologicznych, należy przyjąć, że otrzymaliśmy w ten sposób daty powstania produktów, którymi zasypiano obiekty, nie zaś daty ich zasypania.



Ryc. 3. Chrzastów Folwarczy, st. 1. Obiekty z III okresu epoki brązu: 1. ob. 271, 2. ob. 587 z ciężarkami tkackimi, 3. ob. 283.

Legenda: 1 – żółty piasek; 2 – biały piasek; 3 – piasek z wytrąceniami tlenków żelaza; 4 – piasek z wytrąceniami próchnicznymi; 5 – piasek z otoczkami; 6 – piasek z otoczkami i wytrąceniami tlenków żelaza; 7 – żwir; 8 – żwir z wytrąceniami tlenków żelaza; 9 – glina; 10. – szara próchnica z piaskiem; 11 – ciemnoszara próchnica z piaskiem; 12 – ciemnoszara próchnica z piaskiem i ze spalenizną; 13 – próchnica z pomarańczowym piaskiem; 14 – próchnica z piaskiem, warstwowane; 15 – fragmenty naczyń glinianych; 16 – węgle drzewne; 17 – kości zwierzęce; 18 – przedmioty metalowe; 19 – polepa; 20 – warstwy orsztynu; 21 – kamienie (rys. J. Wojtyła-Janlak).



Ryc. 4.  
Chrzastów Folwarczny,  
st. 1. Obiekty  
z początku epoki żelaza:  
1. – ob. 177;  
2. – ob. 178;  
3. – ob. 263;  
4. – ob. 495  
z dużymi fragmentami  
rozbitego naczynia  
glinianego  
(rys. J. Wojtyła-Janiak).

## Ślady osadnictwa z epoki kamienia

Najstarszymi śladami działalności ludzkiej na obszarze objętym badaniami było 17 ułamków naczyń glinianych datowanych na neolit. Zostały znalezione w północno-zachodniej części stanowiska, luźno, poza obiektami lub na wtórnym złożu, w obiektach młodszych. Prócz tego odkryto kilkanaście wyrobów krzemiennych, przede wszystkim z neolitu, ale kilka wiórów może być starszych, mezolitycznych. Stwierdzono, że wspomniana wyżej ceramika należy do kultury pucharów lejkowatych oraz kultury niemeńskiej.

Niewielka ilość materiału zabytkowego z epoki kamienia nie upoważnia do wyciągania szerszych wniosków, warto jednak podkreślić współwystępowanie na jednym terenie ceramiki kultury pucharów lekkołokatych i kultur leśnych.

## Osadnictwo z epoki brązu i wczesnej epoki żelaza

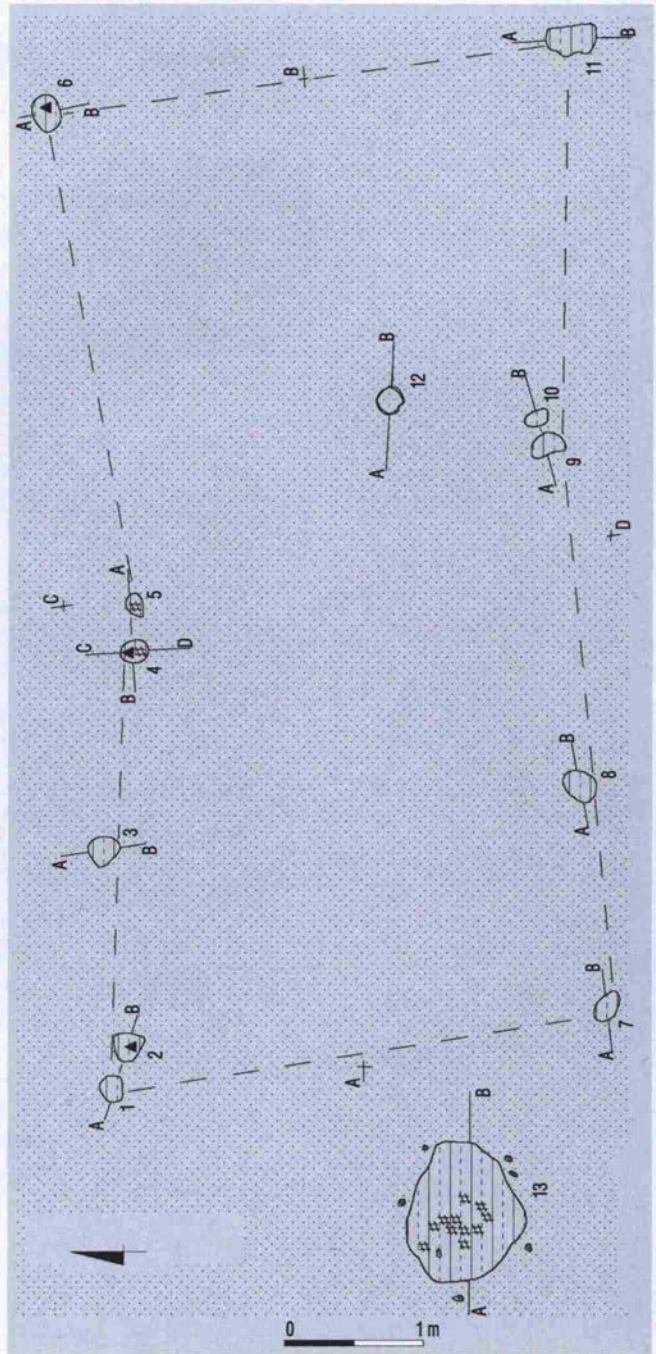
Materiał ruchomy znaleziony w 322 obiektach był bardzo zniszczony, rozdrobniony i na jego podstawie można te obiekty datować bardzo szeroko: począwszy od III okresu epoki brązu, aż po początek okresu laterńskiego. Nie można jednak bliżej sprecyzować ich chronologii.

Większość tych obiektów stanowią jamy, najczęściej są to jamy odpadkowe. Oprócz nich znaleziono jeden obiekt, będący – jak się wydaje – pozostałością półziemianki. Miał on rzut w przybliżeniu prostokątny o wymiarach 300x250 cm, zachowana głębokość wynosiła 40 cm, dno było nieckowate. Półziemiankę przykrywał zapewne jednospadowy dach wsparty na dwóch słupach, na ślady których natrafiono w bezpośrednim jej sąsiedztwie. Natomiast w centralnej jej części stwierdzono duże nasycenie wypełniska węglami drzewnymi, co wskazuje, że palono tam ogień, choć nie zaobserwowano wyraźnych pozostałości paleniska (ryc. 9: 1).

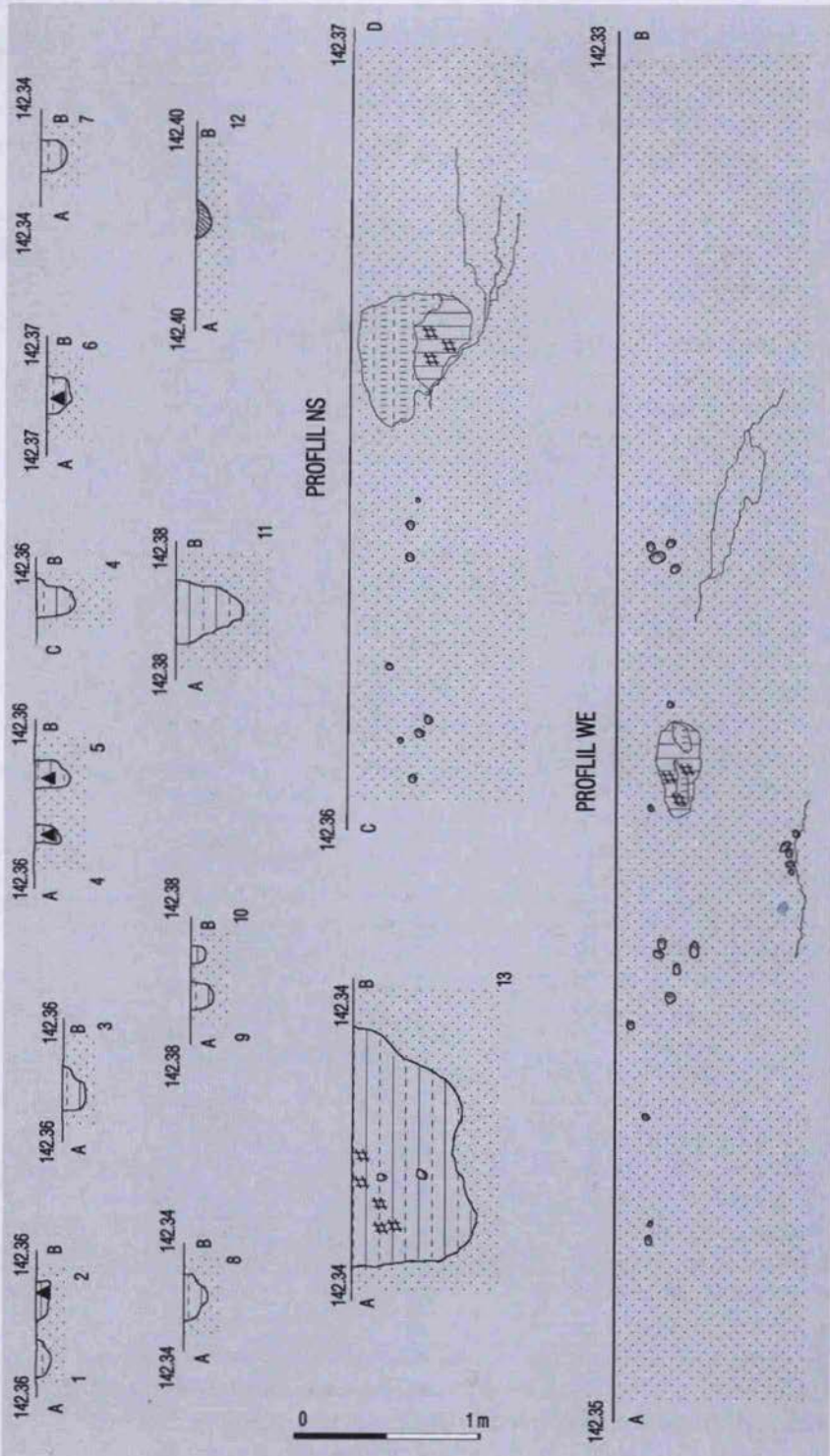
Osadnictwo z III okresu epoki brązu. W 45 obiektach stwierdzono materiał ruchomy, który pozwala je datować na III okres epoki brązu. Są to dołki postłupowe, jamy, najczęściej odpadkowe oraz paleniska i ogniska.

Dołki postłupowe wskazują, że na badanym terenie stały jakieś budowle naziemne konstrukcji słupowej, nie udało się jednak stwierdzić żadnego logicznego układu dołków, który pozwoliłby na rekonstrukcję rzutu budynków.

Jamy, w liczbie 28, miały najczęściej rzut owalny lub zbliżony do owalnego, rzadziej



Ryc. 5. Chrzastów Folwarczny; st. 1. Rzut pozostałości budynku naziemnego w konstrukcji słupowej z początku epoki żelaza (nr 1) – ob. 111; 2 – ob. 112; 3 – ob. 113; 4 – ob. 114; 5 – ob. 115; 6 – ob. 116; 7 – ob. 117; 8 – ob. 118; 9 – ob. 119; 10 – ob. 120; 11 – ob. 121; 12 – ob. 94 (rys. J. Wojtyła-Janak).



Ryc. 6.  
 Chrząstów  
 Folwarczny; st. 1.  
 Przekroje  
 przez dołki postupowe  
 i budynek  
 w konstrukcji słupowej  
 z początku epoki żelaza  
 (nr 1):

- 1 – ob. 111;
- 2 – ob. 112;
- 3 – ob. 113;
- 4 – ob. 114;
- 5 – ob. 115;
- 6 – ob. 116;
- 7 – ob. 117;
- 8 – ob. 118;
- 9 – ob. 119;
- 10 – ob. 120;
- 11 – ob. 121;
- 12 – ob. 94

(rys. J. Wojtyła-Janiak).

kolisty lub nieregularny. Przekrój tych jam był nieckowaty lub nieregularny, a tylko w jednym wypadku prostokątny, co może sugerować, że jama miała pierwotnie ściany szalowane drewnem, którego ślady nie zachowały się (ryc. 3: 2, 3).

Natrafiono ponadto na pozostałości 14 palenisk i ognisk (ryc. 3: 1). W niektórych wypadkach ogień palony był w wykopanych jamach, zapewne czasem umocnionych kamieniami lub wylepionych gliną, na co wskazują kamienie i polepa znajduwane w wypełniskach badanych obiektów.

Odkryto także kilka skupisk ceramiki, będących pozostałościami po zniszczonych obiektach archeologicznych, np. jamach oraz naczyniach wciśniętych w ziemię. W takich wypadkach odkrywano jedynie dolne partie naczyń, górne zostały zniszczone przez erozję i orkę.

Podstawową część materiału ruchomego z tej fazy okupacji terenu stanowią ułamki naczyń glinianych (ryc. 11; 12: 2, 3). Znalaziono ich 582 szt. Są to pozostałości naczyń ręcznie lepionych, z domieszką tłuczni granitowego, najczęściej średniej grubości. Większość naczyń miała powierzchnię zewnętrzną i wewnętrzną wygładzaną, jedynie nieliczne były chropowate lub polerowane. Ceramika ta ma w przeważającej większości barwę beżową lub beżowoszarą, rzadziej ceglastą lub ceglastoszarą, a tylko wyjątkowo czarną lub szarą.

Ryc. 7.  
Chrzastów  
Folwarczny, st. 1.  
Rzut pozostałości  
budynku naziemnego  
w konstrukcji słupowej  
z początku epoki żelaza

(nr 2):

1 – ob. 216;

2 – ob. 217;

3 – ob. 214;

4 – ob. 213;

5 – ob. 190;

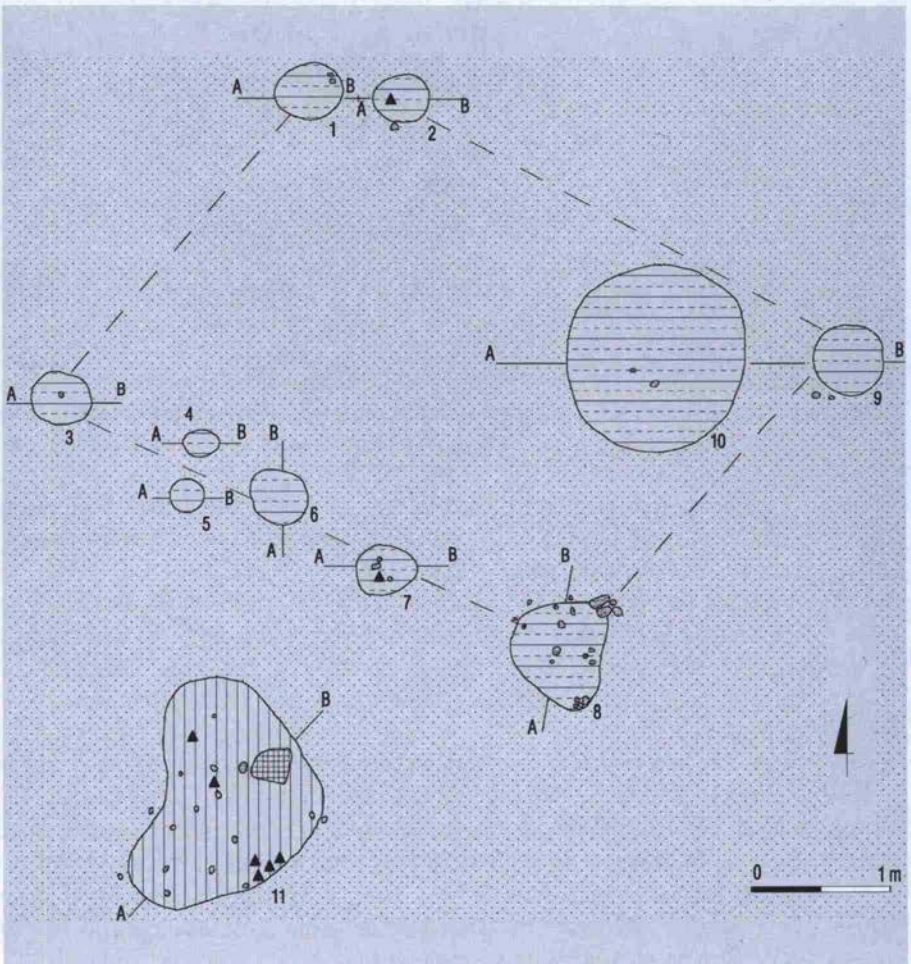
6 – ob. 211;

7 – ob. 212;

8 – ob. 187;

9 – 10. ob. 215

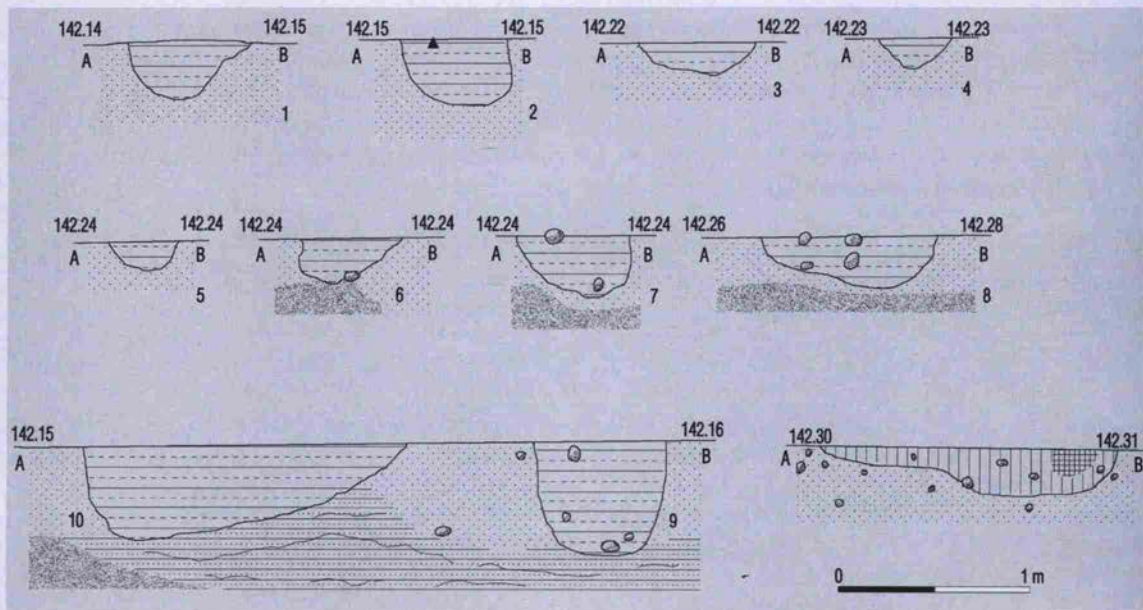
(rys. J. Wojtyła-Janiak).





Typologicznie określono około 1/3 ogólnej liczby analizowanych fragmentów. Wyróżniono następujące typy naczyń: tulipanowate (0,65%), z cylindryczną szyjką (80,9%), dwustożkowe (14,45%), o profilu esowatym (1,3%), misy (2,05%) i dzbanki (0,65%). Około 20% tej ceramiki nosi na sobie ornament. Są to najczęściej żłbki pionowe, rzadziej poziome lub skośne. Ponadto wystąpiły dolki i guzki, a w jednym wypadku otwory podkrawędne.

W obiektach archeologicznych z III okresu epoki brązu znaleziono prócz ułamków naczyń glinianych także 3 duże walcowate ciężarki tkackie (ryc. 12: 1) oraz fragment glinianej łyżki z otworem służącym do osadzenia drewnianego trzonka.



Ryc. 8. Chrzastów Folwarczny; st. 1. Przekroje przez dolki postępowe i jamę w budynku w konstrukcji słupowej z początku epoki żelaza (nr 2):

1 – ob. 216; 2 – ob. 217; 3 – ob. 214; 4 – ob. 213; 5 – ob. 190; 6 – ob. 211; 7 – ob. 212; 8 – ob. 187; 9 – 10. ob. 215 (rys. J. Wojtyła-Janak).

Opisany powyżej materiał pozwolił przypisać osadnictwo do grupy konstantynowskiej tzw. fazy łódzkiej, czyli fazy przejściowej pomiędzy kulturą trzciniecką a łużycką, czasem uznawanej za początkową fazę kultury łużyckiej.

Osadnictwo z późnego okresu halsztackiego i wczesnego okresu laterńskiego. Do kolejnej fazy okupacji terenu zaliczonych zostało 200 obiektów archeologicznych. Są to dolki postępowe, będące pozostałością obiektów naziemnych, jamy, paleniska i ogniska oraz skupiska ceramiki. Zaobserwowano regularny układ dwóch kompleksów dolków postępowych, co pozwoliło na wykreślenie rzutów budowli naziemnych.

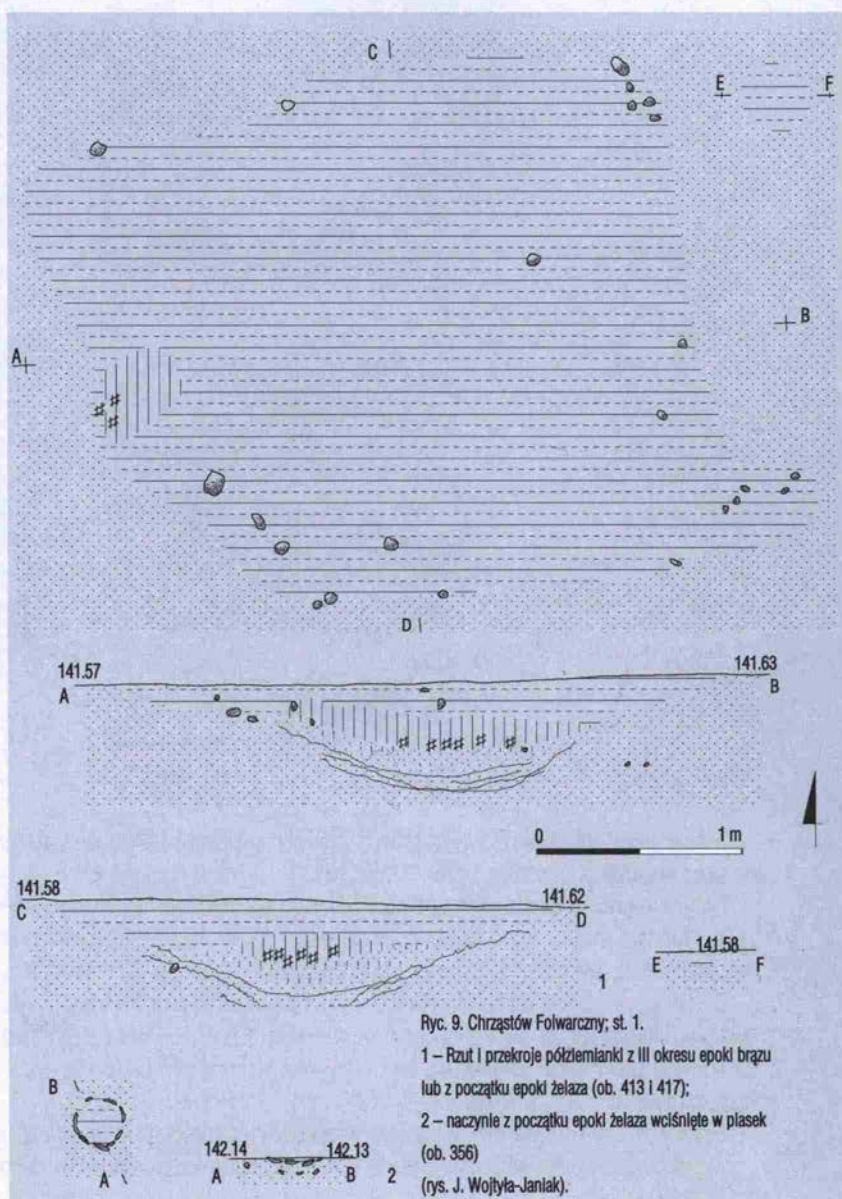
Pierwszy z nich zachował się w północno-wschodniej części badanego terenu. Stanowią go ślady po słupach, z których jeden zawierał materiał zabytkowy z okresu halsztackiego. Rekonstruowany budynek miał rzut zbliżony do prostokąta o wymiarach ok. 350 x 700 cm, z dłuższą osią na linii NW-SE (ryc. 5; 6). Zapewne był to układ jednonętrowy, jakkolwiek nie można całkowicie wykluczyć istnienia jakichś niezachowanych podziałów wewnętrznych. Prawdopodobnie z tym budynkiem należy łączyć wolnostojące naczynie, którego dolną część znaleziono w obrębie wytyczonego budynku. W pobliżu znajdowało się palenisko.

Drugi z regularnych układów dołków postępujących znaleziono w południowej części zbadanego terenu. Ślady po słupach, z których dwa zawierały ułamki naczyń glinianych z okresu halszackiego, układały się w czworoboczny zarys niewielkiej budowli o wymiarach około 250 x 500 cm (ryc. 7, 8). Dłuższa oś przebiega na linii N-S. Był to zapewne budynek jednoprzestrzenny, bez podziałów wewnętrznych. Nie stwierdzono śladów paleniska, natomiast w narożniku południowo-wschodnim natrafiono na owalną w rzucie jamę o zachowanej głębokości 40 cm. Jej wypełnisko stanowiła próchnica piaskiem, bez węgla drzewnych i śladów spalenizny. Zachowana głębokość wynosiła 40 cm. Być może mamy tu do czynienia z rodzajem piwniczki. W niewielkiej odległości od ściany zachodniej rekonstruowanej budowli znaleziono pozostałości po dużym palenisku.

Trudno określić charakter obu budynków. Mogły służyć jako domy mieszkalne, ale mogły też pełnić np. funkcje magazynowe.

W Chrzastowie znaleziono 147 jam z początków epoki żelaza, w większości zapewne odpadowych, choć niektóre z nich mogły pierwotnie pełnić funkcje jam zasobowych (ryc. 4: 2, 4). Miały one przeważnie rzut owalny lub zbliżony do kołistego, ponadto znaleziono też obiekty o rzucie nieregularnym lub prostokątnym. Większość jam miała przekrój niekątowy, rzadziej nieregularny lub czworokątny. Te ostatnie mogły mieć szalowane ściany.

Odkryto też 23 paleniska i ogniska (ryc. 4: 1, 3). W dwóch z nich znaleziono polepę, a w jednym kamienie, co może świadczyć o wzmacnianiu niektórych palenisk kamieniami i gliną.

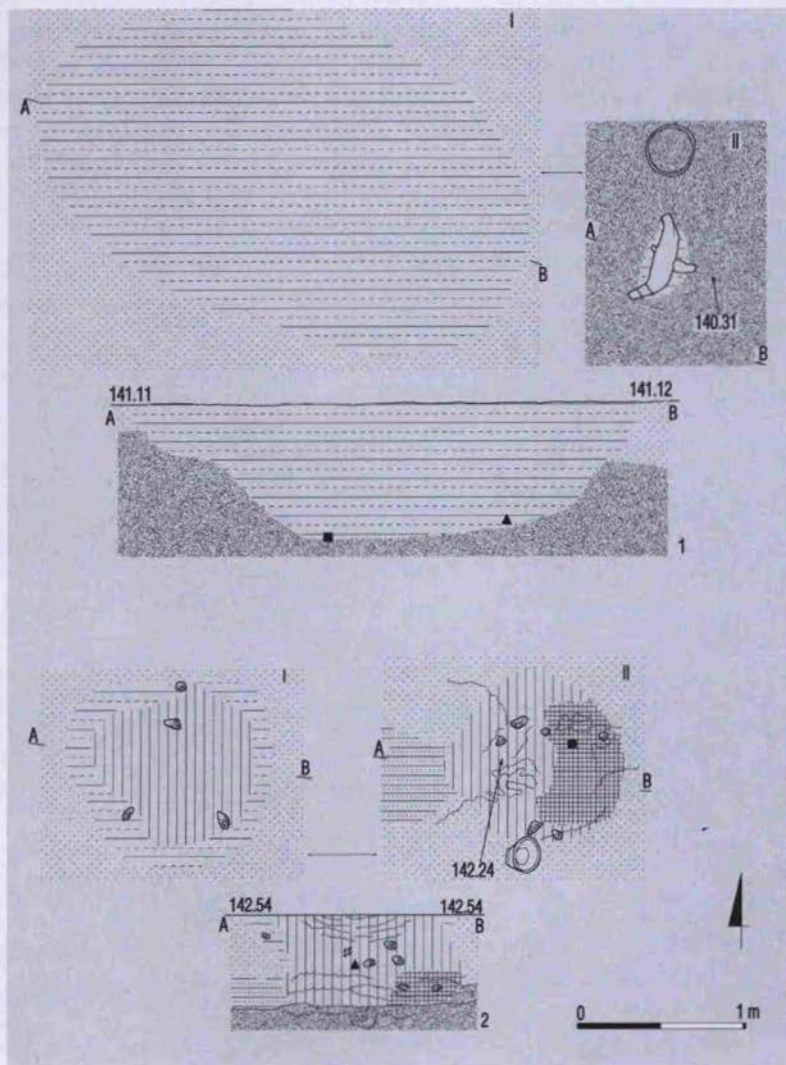


Ryc. 9. Chrzastów Folwarczny; st. 1.

1 – Rzut i przekroje półziemianki z III okresu epoki brązu lub z początku epoki żelaza (ob. 413 i 417);

2 – naczynie z początku epoki żelaza wciśnięte w piasek (ob. 356)

(rys. J. Wojtyła-Janiak).



Ryc. 10.  
 Chrzastów Folwarczny, st. 1.  
 1 – Obiekt 823  
 z późnego okresu rzymskiego  
 z naczyńmi zasobowym  
 i zespołem narzędzi rolniczych;  
 2 – obiekt 528  
 z okresu rzymskiego  
 (rys. J. Wojtyła-Janiak).

Jedno skupisko ceramiki było prawdopodobnie pozostałością po zniszczonej jamie, a trzy następne po naczyniach wciśniętych w ziemię (ryc. 9: 2).

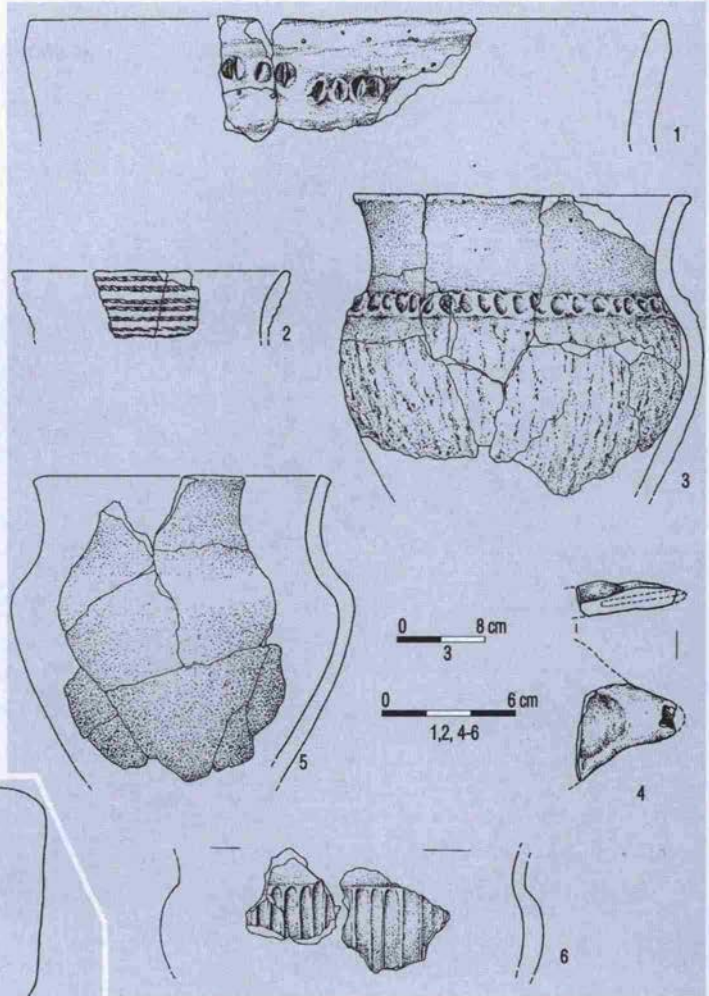
Na północno-zachodnim stoku niewielkiego wzniesienia zachowała się na powierzchni około 25 arów warstwa kulturowa o miąższości od kilku do około 50 cm. Pierwotnie pokrywać musiała większą przestrzeń, jednak - w wyniku erozji i uprawy ziemi - uległa zniszczeniu.

Podstawową część materiału ruchomego datowanego na okres halszacki D i wczesny okres laterński stanowią ułamki naczyń glinianych. Znalaziono ich 3730 (26% całego materiału ceramicznego), a po częściowym, w miarę możliwości, wyklejeniu większych partii naczyń, uzyskano 1318 jednostek taksonomicznych (ryc. 13: 3-8; 14: 2-3; 5-6; 15: 1-5).

Opisywany tu materiał dzieli się pod względem technologicznym na 2 grupy: pierwszą stanowią naczynia cienkościenne, wykonane z tustej gliny, nieznacznie tylko schudzonej tłucznem i piaskiem, drugą zaś naczynia średnio- i grubościenne, wykonane z gliny silnie schudzonej, również tłucznem i piaskiem.

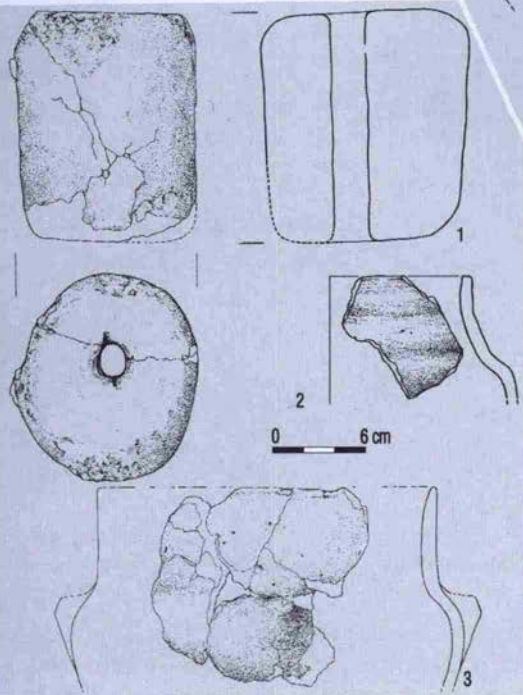
Analizowane naczynia gliniane miały różne rodzaje powierzchni zewnętrznej: chropowatą, szorstką, czyli surową, gładką i polerowaną. Powierzchnie wewnętrzne naczyń najczęściej są gładkie, czasem polerowane. Barwa badanej ceramiki jest dość zróżnicowana, jednak przeważają ułamki brunatno- i ceglastoszare oraz czarne i ciemnoszare. Przełom jest niemal wyłącznie jednobarwny.

Typologicznie określono 533 jednostki taksonomiczne, co stanowi ok. 40% zbioru naczyń z tej fazy osadnictwa. Wyróżniono 6 grup form naczyń: garnki (15,5%), wazy i amfory (2,1%), misy (3,4%), czerpaki i kubki (11,1%), krążki (7,4%), sita (0,5%). We wspólne grupy zostały połączone wazy i amfory oraz czerpaki i kubki, gdyż stopień zniszczenia zachowanych fragmentów uniemożliwił ich dokładne rozpoznanie.

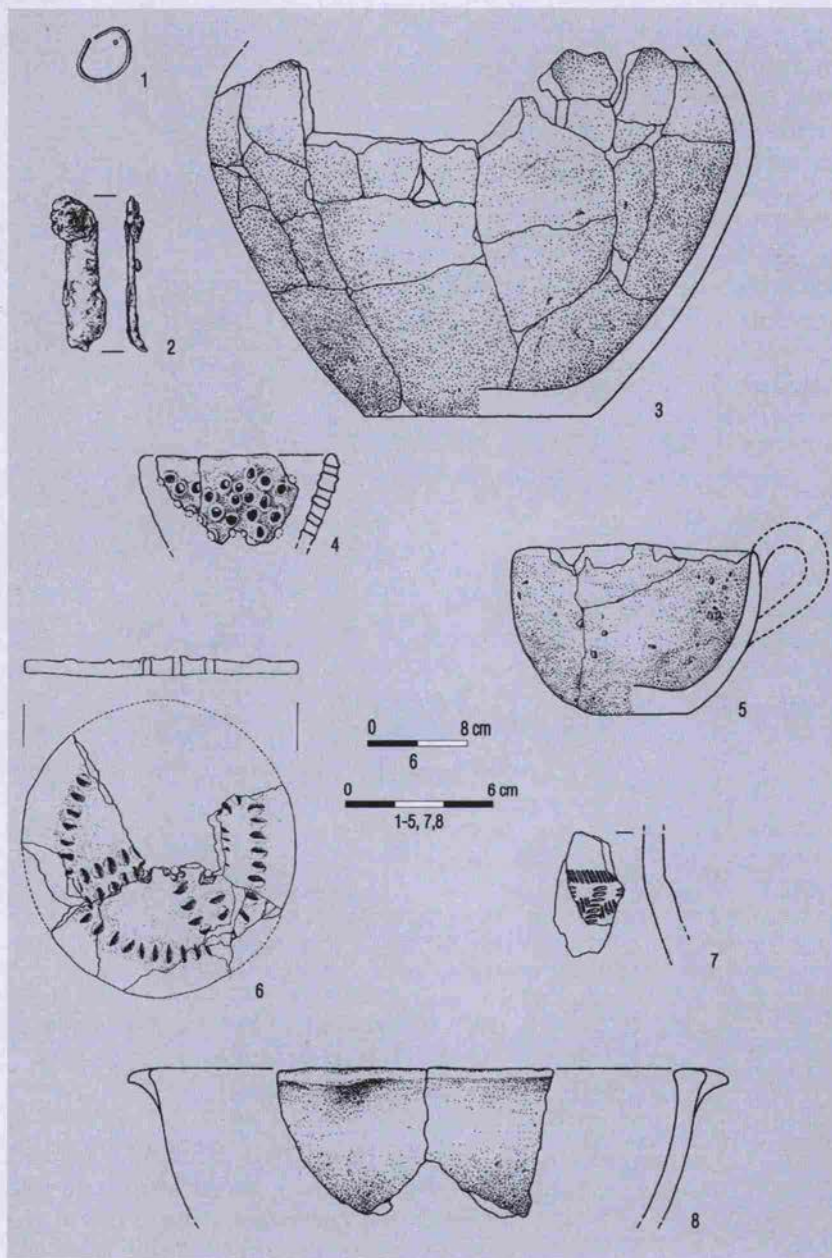


Ryc. 11. Chrzastów Folwarczny; st. 1. Ułamki naczyń glinianych z III okresu epoki brązu: 1-2 – z powierzchni; 3 – z ob. 1; 4 – z ob. 271; 5 – z ob. 104; 6 – z ob. 330 (rys. E. Wtorkiewicz-Marosik).

Na 35% ogólnej liczby ułamków datowanych na okres halszacki i laterński stwierdzono kilka różnych sposobów ornamentowania naczyń. Dominuje przy tym ornament dołków palcowo-paznokciowych, obserwowany w zdecydowanej



Ryc. 12. Chrzastów Folwarczny; st. 1. 1 – Gliniany ciężarek tkacki z III okresu epoki brązu (z ob. 587); 2-3 – ułamki naczyń glinianych z III okresu epoki brązu: 2 – z ob. 515; 3 – z ob. 626 (rys. E. Wtorkiewicz-Marosik).



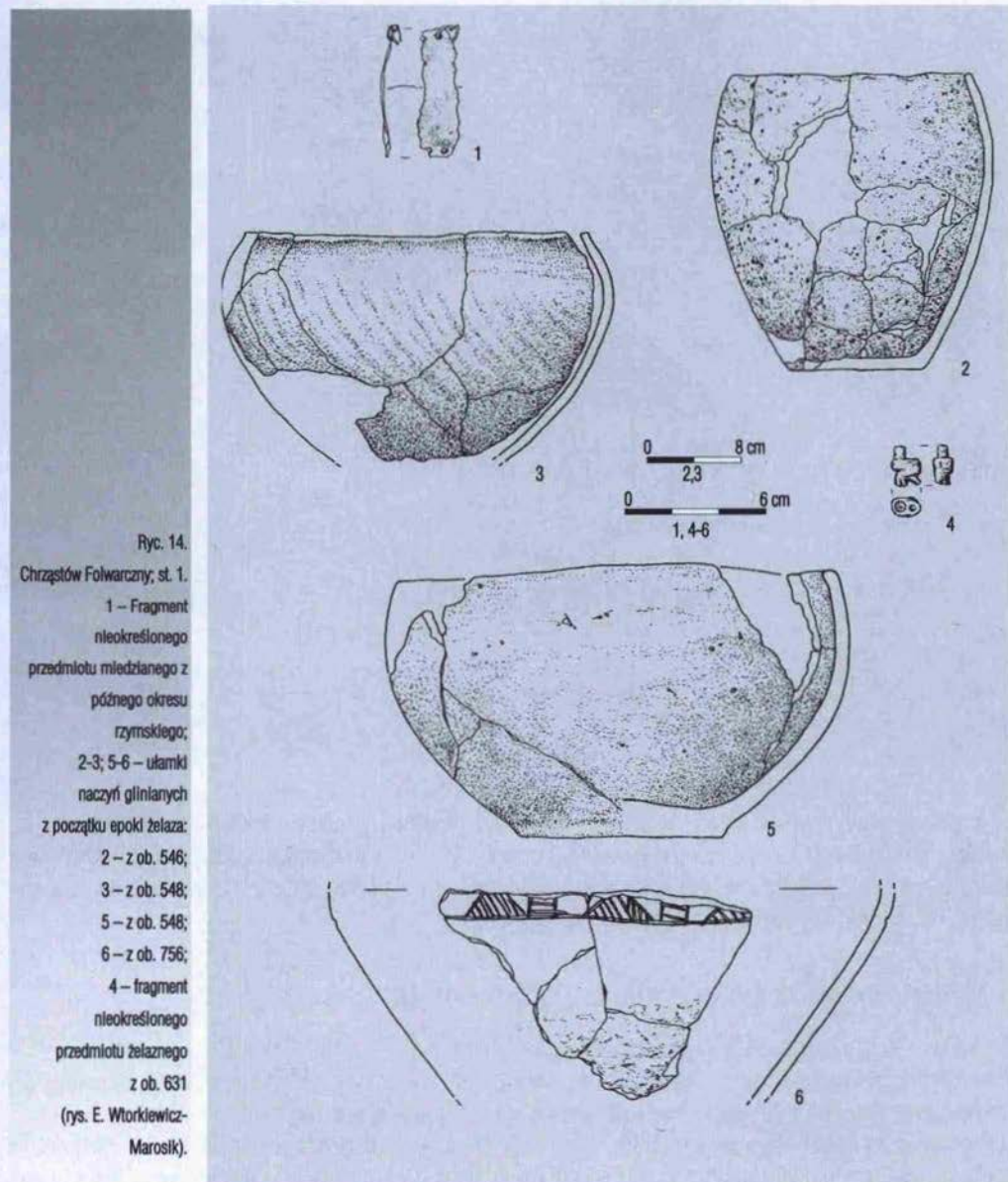
Ryc. 13.  
 Chrząstów  
 Folwarczny; st. 1.  
 1 – Kółko brązowe  
 z początku  
 epoki żelaza (z ob. 15);  
 2 – fragment  
 nieokreślonego  
 przedmiotu żelaznego  
 z początku epoki żelaza  
 (z ob. 177);  
 3-8 – utamki  
 naczyń glinianych  
 z początku epoki żelaza:  
 3 – z ob. 80;  
 4 – z ob. 181;  
 5 – z ob. 385;  
 6 – z ob. 379;  
 7 – z ob. 495;  
 8 – z ob. 507  
 (rys. E. Wtorkiewicz-  
 Marosik).

większości na krążkach, zawsze na ich szorstkiej powierzchni. Podobny sposób zdobienia zaobserwowano także na misach, czerpakach i garnkach, jednak w tym wypadku zdobienie to najczęściej wykonane było w inny sposób, dający efekt "szczypania".

Nieco tylko rzadziej wystąpił ornament ażurowy w postaci podkrawędnych otworków, ułożonych w rzędzie, pod krawędziami otworów garnków i chropowatych mis. Pod krawędziami naczyń chropowatych wystąpiły też guzki, czasem w połączeniu z otworkami. Ornament ryty wystąpił na drobnych

ułamkach naczyń i dlatego nie było możliwe zrekonstruowanie wątków zdobniczych, jakie tworzył. W każdym razie zaobserwowano motywy geometryczne w postaci zakreskowanych pasów, trójkątów i drabinek oraz pionowe i ukośne kreski, albo pionowe kreski z płytkimi dolkami i z poziomą linią.

W Chrząstowie Folwarcznym oprócz ułamków naczyń glinianych znaleziono także niewielką liczbę innych przedmiotów datowanych na początek epoki żelaza. Są wśród nich wyroby gliniane (ciężarki tkackie, łyżka, grzechotki), ponadto przedmioty metalowe, jak kółko z brązu (ryc. 13: 1) oraz cztery fragmenty nieokreślonych przedmiotów żelaznych (ryc. 13: 2; 14: 4), a także kamienne (części żaren, rozcierracze i tłuki).



Ryc. 14.

Chrząstów Folwarczny, st. 1.

1 – Fragment nieokreślonego przedmiotu miedzianego z późnego okresu rzymskiego;  
2-3; 5-6 – ułamki naczyń glinianych z początku epoki żelaza:

2 – z ob. 546;

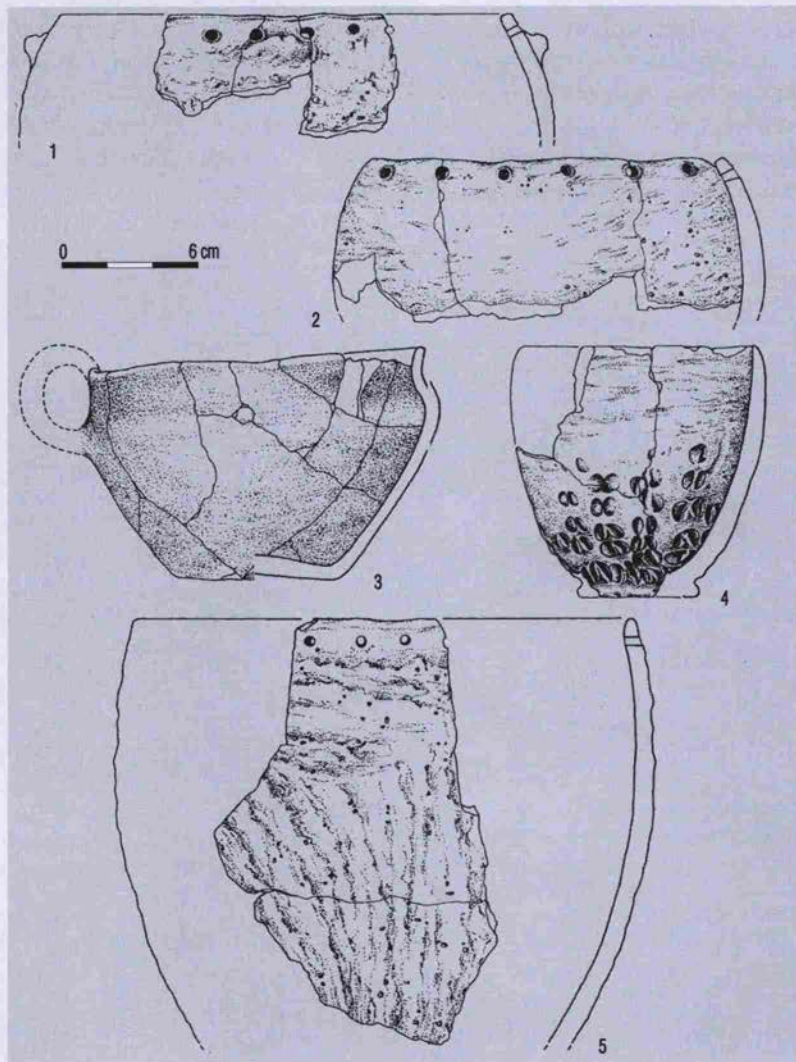
3 – z ob. 548;

5 – z ob. 548;

6 – z ob. 756;

4 – fragment nieokreślonego przedmiotu żelaznego z ob. 631

(rys. E. Wtorkiewicz-Marosił).



Ryc. 15.

Chrzastów Folwarczny; st. 1.  
Ułamki naczyń glinianych  
z początku epoki żelaza:

1 – z ob. 775;

2 – z ob. 786;

3 – z ob. 809;

4 – z ob. 766;

5 – z ob. 801

(rys. E. Wtorkiewicz-Marosik).

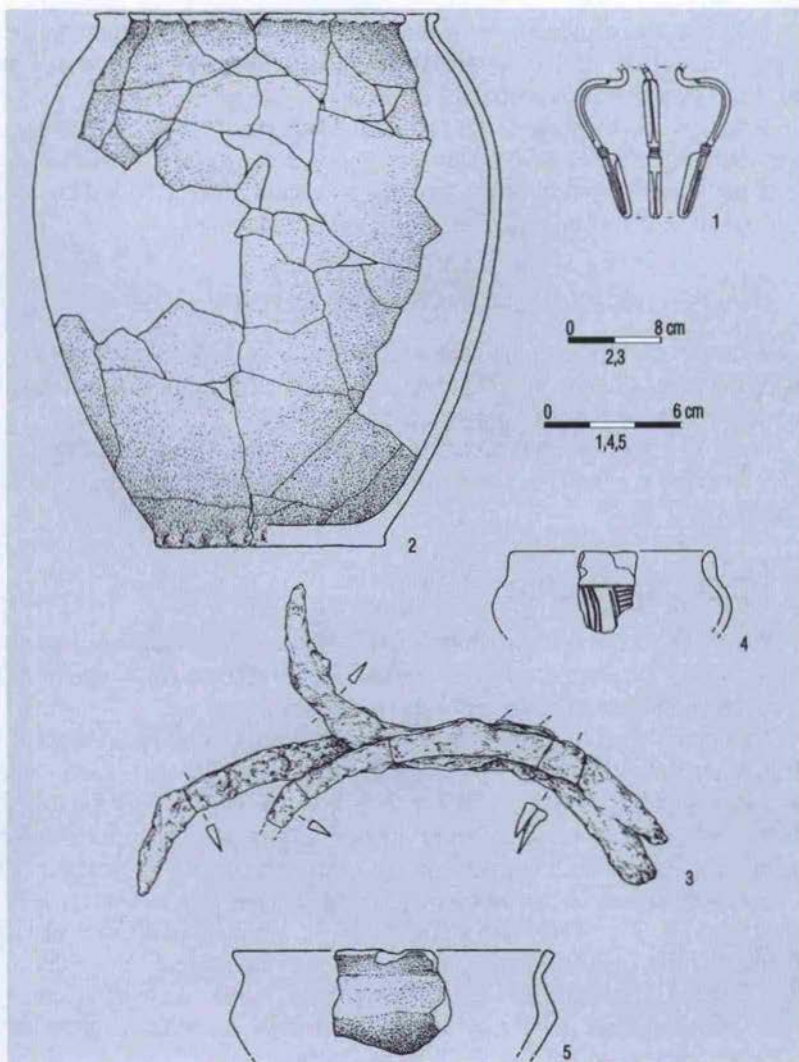
Opisane powyżej przedmioty, a przede wszystkim naczynia gliniane datują tę fazę osadniczą na koniec okresu halsztackiego i wczesny okres lateński i pozwalają ją wiązać z grupą środkowopolską kultury łużyckiej, jednakże w materiale tym widać wyraźne wpływy grup ościennych, a szczególnie grupy wschodniowielkopolskiej i mazowiecko-podlaskiej.

## Ślady osadnictwa z okresu rzymskiego

Na st. 1 w Chrzastowie Folwarcznym znaleziono 8 jam (ryc. 10: 1, 2) i 1 skupisko ceramiki datowane na okres rzymski. Jamy miały najczęściej rzut owalny lub kolisty, a pojedyncze także nieregularny lub prostokątny. Przekrój był przeważnie nieckowaty, wyjątkowo - nieregularny lub prostokątny. Na szczególną uwagę zasługuje duża jama (ryc. 10: 1), w rzucie owalna, zaś w przekroju nieckowata, o zachowanej głębokości 80 cm, na dnie której znaleziono potłuczone duże naczynie gliniane, a obok narzędzia rolnicze.

Ryc. 16.

Chrzastów Folwarczy, st. 1.

Przedmioty z późnego  
okresu rzymskiego:1 – fragment fibull brązowej  
grupy AVI (z ob. 69);2 – zrekonstruowane  
naczynie zasobowe z ob. 823;3 – żelazne narzędzia rolnicze  
(sierp i 2 półkoski) z ob. 823;4-5 – ułamki  
naczyni glinianych z okresu  
rzymskiego (z powierzchni)  
(rys. E. Wtorkiewicz-Marosik).

Materiał ceramiczny z okresu rzymskiego jest nieliczny i – poza wspomnianym wyżej naczyniem – ogranicza się do około 100 ułamków naczyń lepionych ręcznie (ryc. 16: 4, 5) oraz czterech toczonych na kole. Naczynia lepione ręcznie były przeważnie grube, z dużą ilością domieszki schudzającej. Powierzchnie zewnętrzne najczęściej zostały lekko wygładzone lub pozostawione szorstkie, a czasem schropowacone. Jedynie kilkanaście ułamków naczyń glinianych należy do cienkościennych i dobrze wygładzonych.

Mimo znacznego rozdrobnienia ceramiki udało się zrekonstruować kilka form naczyń. Przede wszystkim wyklejone zostało wspomniane wyżej naczynie zasobowe (ryc. 16: 2). Posiada ono krągłą otworu pogrubioną i zagniecioną od góry w taki sposób, że sprawia wrażenie facetowania. Miało ono około 45 l pojemności. Dalsze znalezione ułamki są pozostałościami innych garnków, mis, czarek i kubków. Nieliczne fragmenty wykazują zdobienie ornamentem rytym i klutym oraz obecność nalepionych listw.



Poza ceramiką znaleziono też uszkodzoną fibulę brązową VI grupy Almgrena, prawdopodobnie typu A162 (ryc. 16: 1), fragment miedzianej blaszki (ryc. 14: 1) oraz zespół żelaznych narzędzi rolniczych - dwa półkoski i sierp (ryc. 16: 3).

Materiał ruchomy pozwolił zaszerzować osadnictwo tej fazy do kultury przeworskiej i określić jego datowanie. Większość obiektów pochodzi z późnego okresu rzymskiego, ale kilkanaście ułamków naczyń glinianych nawiązuje do form wczesnorzymskich, co wskazuje, że badany teren mógł być w okresie rzymskim zasiedlony co najmniej dwukrotnie.

## Ślady osadnictwa z czasów nowożytnych

Z czasów nowożytnych lub nam współczesnych pochodzi 8 obiektów (jamy odpadkowe lub do kopcowania produktów rolnych, rów) i znalezisk luźnych (monety, ceramika) związanych, jak się wydaje, przede wszystkim z prowadzoną tu uprawą roli.

Przed jej rozpoczęciem usunięto zadrzewienie, które pojawiło się chyba już po zaniku osadnictwa. Świadczy o tym to, że zarejestrowane ślady po dwóch wyciętych drzewach przecinają starsze obiekty.

## Podsumowanie

W wyniku przeprowadzonych prac wykopaliskowych zbadano część stanowiska Chrząstów Folwarczny nr 1, gm. Parzęczew, położoną na obszarze planowanej autostrady A-2. Stwierdzono, że teren ten był poddany kilkakrotnie okupacji ludzkiej.

Najstarsze ślady działalności człowieka pochodzą z czasów epoki kamienia i zostawili je twórcy kultury pucharów lejkowatych oraz tzw. kultur leśnych. Jest możliwe, że ludzie pojawili się tu już w końcu mezolitu, którego to faktu nie udało się definitywnie potwierdzić. Wydaje się jednak, iż ludzie przebywali tu wówczas bardzo krótko, a ślady przez nich pozostawione ograniczają się do kilku luźno znalezionych ułamków naczyń glinianych oraz wyrobów krzemienych.

Ponowne zasiedlenie terenu stanowiska miało miejsce w III okresie epoki brązu. Z tego czasu pochodzi prawie 50 obiektów archeologicznych, w tym dolki posłupowe będące pozostałościami po naziemnych budowlach. Niestety, nie udało się zrekonstruować rzutu żadnego z budynków, jednak inne znaleziska, np. paleniska i jamy, z których część mogła mieć wzmocnione ściany, ciężarki tkackie, liczne ułamki naczyń, a także dolne partie naczyń wciśniętych w podłoże wskazują na istnienie na badanym terenie bardziej trwałych form osadnictwa.

Ten etap okupacji terenu zaliczono do grupy konstantynowskiej fazy łódzkiej będącej pośrednim szczeblem między kulturą trzciniecką i łużycką, ewentualnie samym początkiem kultury łużyckiej.

Kolejna faza osadnicza datowana jest na okres halsztacki D oraz okres wczesnolaterński i z niej pochodzi najwięcej znalezisk. Udało się – przede wszystkim – zrekonstruować rzuty co najmniej dwóch budynków naziemnych w konstrukcji słupowej. Ponadto z tego okresu może też pochodzić półziemianka z jednospadowym dachem wspartym na dwóch słupach. Jednak nieliczny i źle zachowany materiał ruchomy w niej znaleziony nie pozwolił na całkowicie pewne określenie chronologii obiektu i nie można wykluczyć, że ta półziemianka należy faktycznie do poprzedniej fazy. Oprócz śladów po budynkach natrafiono na liczne jamy, w większości odpadkowe i paleniska.

Wydaje się, że mamy tu do czynienia z pozostałościami niewielkich osad otwartych, funkcjonujących nie dłużej niż kilkadziesiąt lat. Wskazywać na to może fakt, że obiekty zarejestrowano w dwóch skupiskach – jednym w północno-zachodniej części zbadanego terenu i w drugim – w części środkowej.

To niezbyt długie trwanie osad zostało zapewne spowodowane rodzajem gospodarki, czyli uprawą roli. Gleba wyjąławiła się w stopniu uniemożliwiającym dalszą uprawę i sprawiała, że ludzie musieli przenieść się w inne miejsce. Oprócz uprawy roli, co potwierdzają choćby znaleziska fragmentów żaren i rozcieraczy, mieszkańcy obadanych osad zajmowali się też pewnie hodowlą zwierząt. Niestety, na ten temat nie możemy wiele powiedzieć, gdyż warunki przyrodnicze nie sprzyjały zachowaniu się szczątków organicznych i podczas wykopalisk znaleziono jedynie kilka drobnych ułamków kości zwierzęcych.

Pod względem kulturowym ta faza osadnicza została zaliczona do grupy środkowopolskiej kultury łużyckiej, a podkreślenia są warte wyraźnie widoczne wpływy grupy wschodniowielkopolskiej i ma-zowiecko-podlaskiej.

Ponownie ludzie pojawili się na badanym terenie w okresie rzymskim. Z tego czasu pochodzi kilka obiektów, a wśród nich ten, w którym znaleziono naczynie zasobowe i zespół narzędzi rolniczych (sierp i półkoski) oraz inny – z fibulą VI grupy Almgrena. Możliwe, że jest to skraj większej osady, której należałoby szukać poza pasem autostrady. Można ewentualnie przypuszczać, że jama z naczyniem zasobowym i narzędziami rolniczymi została wykopana na skraju uprawianego pola.

Mielibyśmy tu zatem do czynienia ze śladem osadnictwa kultury przeworskiej z jej schyłkowego okresu, choć kilka ułamków naczyń glinianych z wczesnego okresu rzymskiego wskazuje na możliwość istnienia tu także nieco wcześniejszego osadnictwa.

Po zakończeniu osadnictwa kultury przeworskiej na terenie stanowiska wyrósł las, o czym świadczą przecięcie starszych obiektów przez ślady po drzewach, choć nie można wykluczyć, że drzewa rosły tu także wcześniej.

Teren został wylesiony prawdopodobnie w czasach nowożytnych i rozpoczęto na nim uprawę roli trwającą do dziś.

Dzięki szerokopłaszczyznowym badaniom archeologicznym na stanowisku w Chrząstowie Folwarcznym zarejestrowano kolejny, nieznany dotąd, punkt osadniczy. Najbardziej istotnym efektem tychże prac jest stwierdzenie wielokrotnego bytowania ludzi na tym terenie, co wskazuje na osadniczą atrakcyjność miejsca i stanowi cenny element studiów nad osadnictwem tego regionu w pradziejach.

*Dziękuję Paniom: J. Wojtyłę-Janiak i E. Wtorkiewicz-Marosik za wykonanie ilustracji do tegoż artykułu, zaś Panom: W. Dudakowi, R. Hermanowi, T. Kurasińskiemu i P. Strzyżowi za pomoc w jego przygotowaniu.*