

TRASA A-1

Henryk Paner

RATOWNICZE BADANIA ARCHEOLOGICZNE W OBRĘBIE AUTOSTRADY A-1 NA TERENIE WOJEWÓDZTWA POMORSKIEGO*

Wstęp**

Ratownicze badania wykopaliskowe w obrębie planowanej na terenie województwa pomorskiego (dawne woj. gdańskie), budowy autostrady A-1 (km 0.0 w ramach tej inwestycji), rozpoczęły się we wrześniu 1998 roku i trwały do początków grudnia. Wznowiono je wiosną następnego roku i prowadzono do końca 1999 roku, realizując większość zaplanowanych zadań.

Wykopaliska poprzedzone były prospekcją terenową przeprowadzoną jesienią 1997 roku, która zweryfikowała wszystkie znane wcześniej stanowiska archeologiczne, usytuowane w obrębie linii rozgraniczających autostrady A-1. Ponadto, odkryto i zinwentaryzowano kilka nowych stanowisk, szczególnie na obszarach nie objętych do tej pory badaniami powierzchniowymi realizowanymi w ramach Archeologicznego Zdjęcia Polski.

Obszar przewidziany pod planowaną autostradę, gdzie w momencie rozpoczęcia prac budowlanych nastąpiłoby zagrożenie dla substancji zabytkowej, to pas o długości 66 km i szerokości od 90 do 100 m. Niekiedy, w miejscach planowanych węzłów komunikacyjnych i miejsc obsługi podróżnych (tzw. MOP, tj. stacje, bary, hotele, punkty naprawcze i serwisowe itp.) szerokość ta wynosi od 200 do 250 m. Autostrada A-1 ma rozpoczynać się od miejscowości Rusocin koło Gdańska (km 0.0), a następnie podążać w kierunku południowym do granicy województwa, by ją minąć w okolicach miejscowości Kamionka, gm. Smętowo Graniczne.

* Ryciny 1, 6-11, 19-27 znajdują się na kolorowej wkładce.

** Praca została napisana na podstawie danych zawartych w szczegółowych sprawozdaniach z badań wykopaliskowych na omawianych stanowiskach wykonanych przez prowadzących te badania archeologów.

Głównym koordynatorem badań i wykonawcą zostało Muzeum Archeologiczne w Gdańsku. Ponadto w badaniach tych uczestniczyły: Instytut Archeologii i Etnologii PAN Oddział w Poznaniu, Fundacja Uniwersytetu im. Adama Mickiewicza w Poznaniu oraz PKZ BHZ Sp. z o.o. w Gdańsku.

Same badania, ze względu na swoją specyfikę, wymogi konserwatorskie i warunki stawiane przez inwestora postawiły przed ekipami archeologów bardzo trudne zadanie. Podstawowym problemem było przeprowadzenie badań na bardzo dużej, powierzchni, w stosunkowo krótkim czasie. Powodowało to konieczność skoncentrowanie na każdym z badanych stanowisk dobranej kadry archeologów, rysowników, fotografów, dużej — grupy pracowników fizycznych oraz sprzętu zmechanizowanego (spychacze) do ciężkich prac ziemnych. Wymagało to również, a może przede wszystkim, wdrożenia nowych form organizacyjnych w celu efektywnego zarządzania tak dużym potencjałem wykonawczym.

Ostatecznie do pierwszego etapu badań ratowniczych wytypowano 22 stanowiska usytuowane na całej długości planowanej autostrady (ryc. 1). Były to dowodnie stwierdzone osady i cmentarzyska, zagrożone zniszczeniem w toku realizacji inwestycji. Łączna powierzchnia wszystkich stanowisk zaplanowanych do badania wynosiła 4115 arów. W rzeczywistości przebadano 4176 arów. Dla lepszego przedstawienia skali tych badań, można wyliczyć, że wszystkie wykopy połączone w jeden, miałby kształt prostokąta o wymiarach 100 m szerokości i 4 km długości.

Na badanych stanowiskach stwierdzono ślady osadnictwa od schyłkowego paleolitu, poprzez wszystkie okresy chronologiczne aż do czasów nowożytnych. Na trzech stanowiskach stwierdzono obecność obiektów sepulkralnych. Największe i najciekawsze z nich to birytualne cmentarzysko z miejscowości Ulkowy, liczące 115 grobów (nie przebadane w całości). Obiekt datowany jest na I w. n.e. do III w. n.e. Dwa pozostałe to mniejsze, częściowo tylko przebadane cmentarzyska w Nowym Dworze, datowane na okres wczesnośredniowieczny i w Kamionce, związane z osadnictwem kultury łużyckiej na tym terenie.

Najważniejszym efektem prac stało się rozpoznanie „białej plamy” na archeologicznej mapie Pomorza Gdańskiego, jaką do tej pory było południowe Kociewie.

Żukczyn (nr 20)¹

Stanowisko umiejscowione jest na odcinku 4.2 do 4.3 km autostrady A-1 Gdańsk — Toruń, ok. 2 km na południe od centrum wsi Żukczyn, po wschodniej stronie drogi polnej do miejscowości Ulkowy. Znajduje się na wschodnim zboczu wyniesienia. Obszar stanowiska zalega na utworach piaszczysto-gliniastych i gliniastych wzbogaconych przez glazy narzutowe skandynawskie.

¹ W okresie od 2 kwietnia do 22 czerwca 1999 roku Muzeum Archeologiczne w Gdańsku przeprowadziło ratownicze badania archeologiczne. Pracami w terenie kierował mgr M. Stąporek.

Do badań przeznaczono teren o powierzchni 250 arów, z czego ostatecznie przebadano niewiele ponad 128 arów. Różnica ta wynika z powodu zawężenia szerokości pasa autostrady, co w rezultacie spowodowało niepodjęcie badań na zaplanowanej ilości arów, a w konsekwencji nie została przebadana zachodnia część osady.

W trakcie eksploracji uchwyciono 52 obiekty, w tej liczbie: 1 obiekt z wczesnej epoki żelaza, 17 obiektów z okresu wpływów rzymskich oraz 34 obiekty o nie ustalonej, z powodu braku materiału zabytkowego, chronologii. Można przypuszczać, że na terenie stanowiska znajdowała się osada pradziejowa, reprezentowana przez obiekty o charakterze produkcyjnym: jamy, piece (ryc. 2) i paleniska. Odkryte obiekty występowały w rozproszeniu na powierzchni stanowiska, nie tworząc na planie dających się uchwycić skupień. Materiał zabytkowy znaleziony na terenie osady to głównie naczynia ceramiczne i ich fragmenty oraz polepa. Z powierzchni stanowiska zebrano znaczne ilości półwytworów i odpadów krzemienych datowanych na epokę kamienia. Być może część obiektów o nie ustalonej chronologii należałoby łączyć z tym właśnie okresem.

Podsumowując, stanowisko w Żukczyni dostarczyło licznych i cennych informacji poszerzających naszą wiedzę; szczególnie cenna jest obecność cmentarzyska (położonego ok. 200 m na W) i osady z okresu wpływów rzymskich, wskazujących na istnienie tam większego skupiska osadniczego.

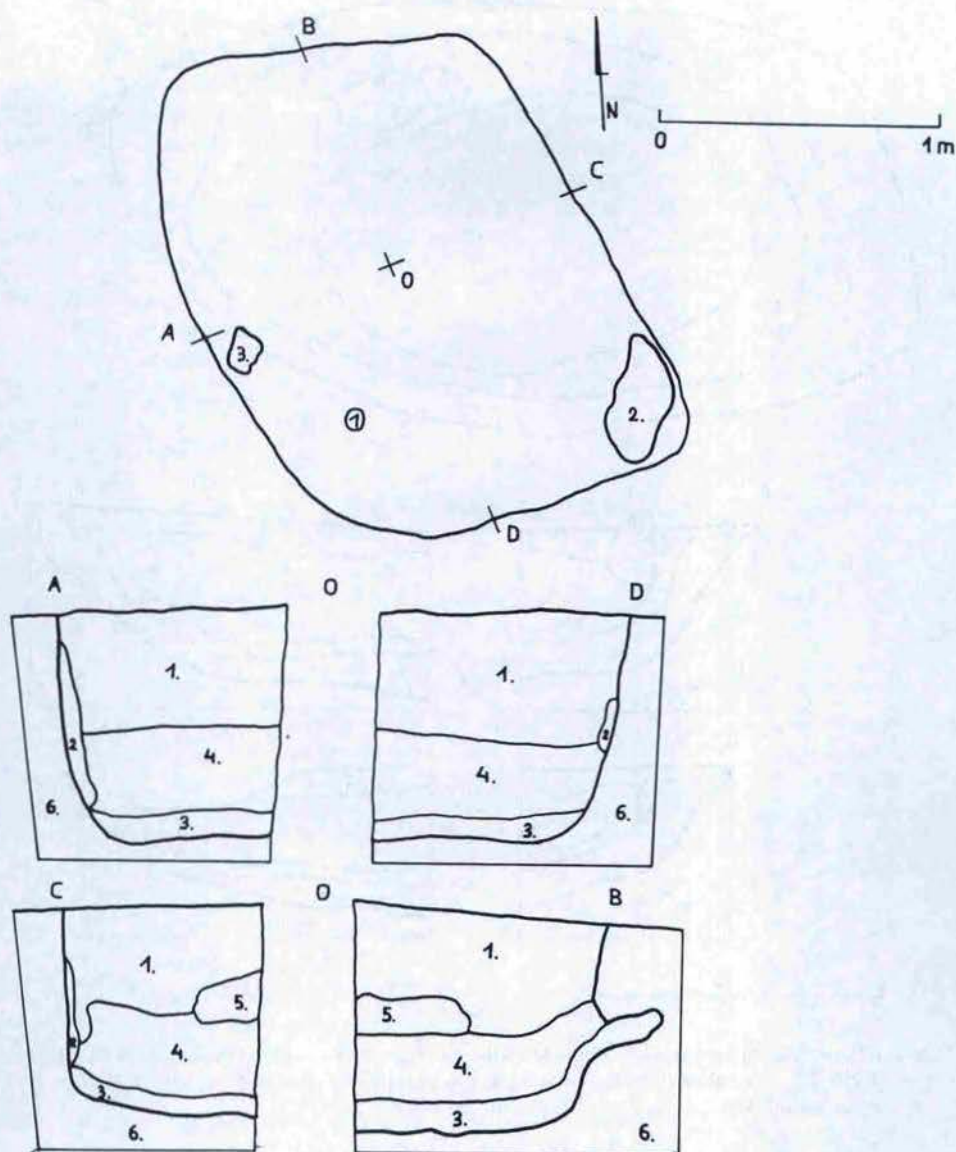
Ulkowy (nr 25)

Stanowisko znajduje się w południowo-wschodniej części Pojezierza Kaszubskiego na terenie Wysoczyzny Gdańsko-Tczewskiej, zalegając na utworach piaszczysto-gliniastych i gliniastych wzbogaconych przez glazy narzutowe skandynawskie.

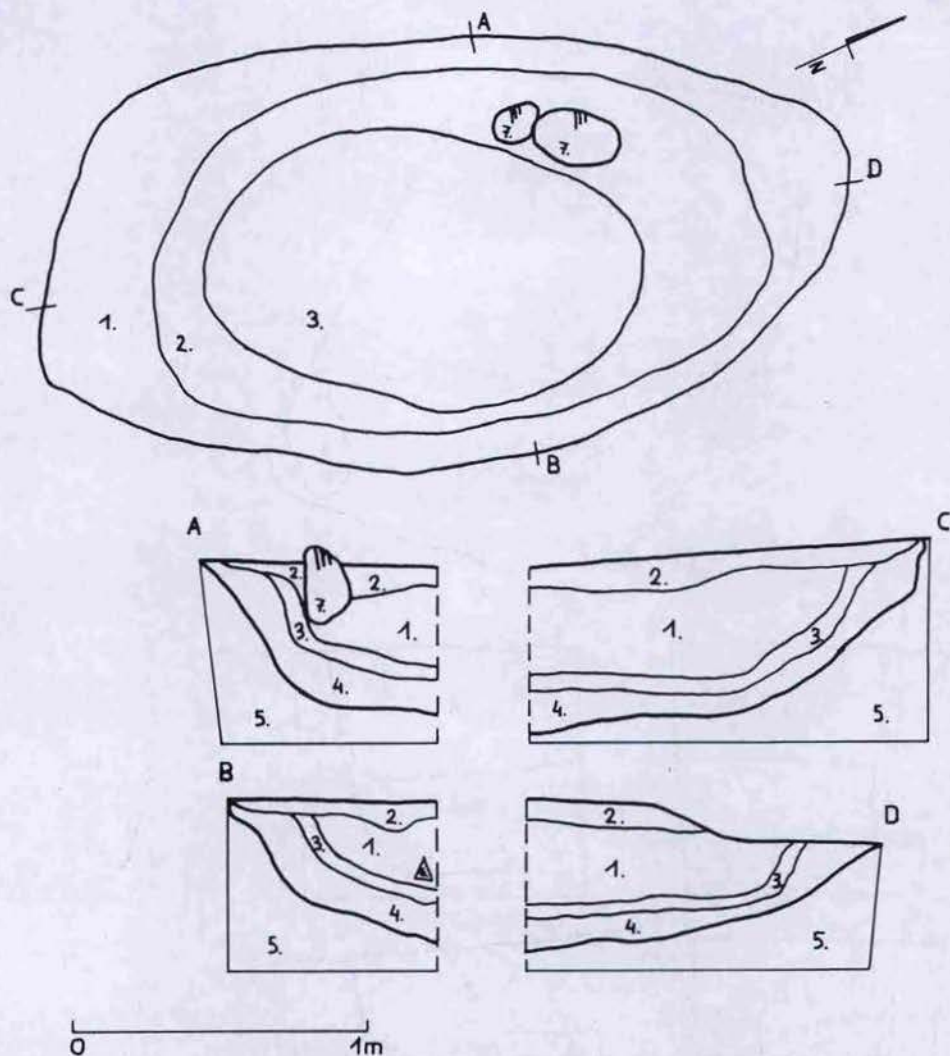
Stanowisko umiejscowione jest na 7.4 km autostrady A-1 Gdańsk — Toruń, ok. 250 m na północny-wschód od skrzyżowania dróg Ulkowy — Różyny i Ulkowy — Kleszczewko. Rzędna terenu kształtuje się na wysokości 70,0 m n.p.m. W krajobrazie widoczne są niewielkie nabrzmienia i obniżenia o formach zaokrąglonych i małych nachyleniach oraz niedużych deniwelacjach. Stanowisko umiejscowione jest na niewielkim wzgórzu i rozciąga się na jego południowym i północnym stoku.

Ratownicze badania archeologiczne na tym stanowisku przeprowadziło w okresie od 20 maja do 10 września 1999 roku Muzeum Archeologiczne w Gdańsku. Były one prowadzone pod kierownictwem mgr Mirosława Fudzińskiego, w pracach brali udział: mgr Krzysztof Godon, mgr Małgorzata Tuszyńska, mgr Adam Ostasz oraz studenci: Ewa Adamska, Ewa Spólnik i Magda Wieczorek.

Do badań przeznaczono teren o powierzchni 312 arów, z czego ostatecznie przebadano 255,2 ara. Różnica ta wynika z powodu ograniczenia szerokości pasa autostrady, co w rezultacie spowodowało niepodjęcie badań na zaplanowanej ilości arów. Odkryto 827 obiektów, w tej liczbie: 2 z wczesnej epoki żelaza, 541 z okresu



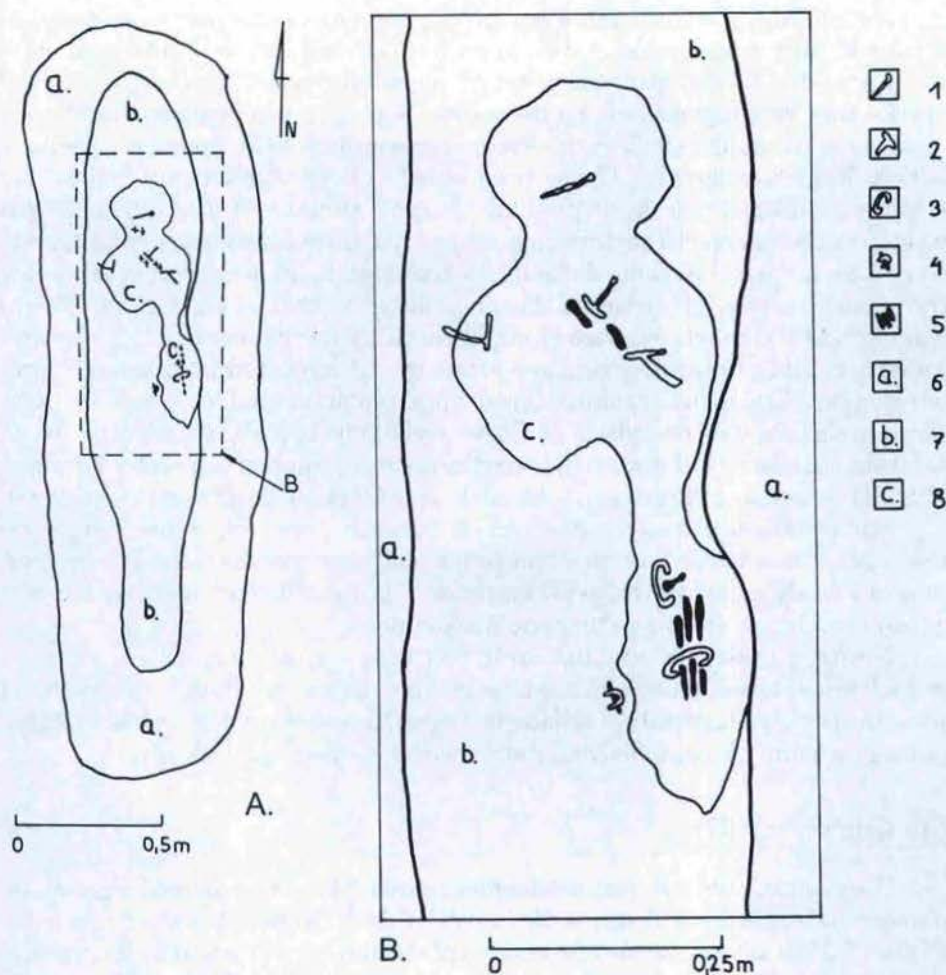
Ryc. 2. Żukczyn 20, woj. pomorskie. Piec (ob. nr 9) z wczesnej epoki żelaza — rzut poziomy i profile (skala 1:20): 1 — brunatna ziemia; 2 — ceglasto wypalona glina; 3 — spalenizna; 4 — warstwa gruzowa (zwały wypalanej gliny konstrukcyjnej); 5 — duże bryły wypalanej gliny i węgiel drzewny; 6 — całec



Ryc. 3. Ulkowy 25, woj. pomorskie. Jama produkcyjna (ob. nr 365) — rzut poziomy i profile (skala 1:20): 1 — brunatna ziemia; 2 — polepa; 3 — przepalona polepa; 4 — czerwona glina; 5 — piasek gliniasty (calec); 6 — fr. ceramiki naczyniowej

wpływów rzymskich, 17 z wczesnego średniowiecza, 7 późnośredniowiecznych oraz 267 o nieokreślonej na tym etapie badań chronologii.

Na południowym stoku stanowiska stwierdzono istnienie osady wczesnośredniowiecznej reprezentowanej przez obiekty o charakterze jam paleniskowych i gospodarczych oraz 2 jam mieszkalnych (półziemianki). Materiał zabytkowy to przede wszystkim ceramika naczyniowa występująca głównie w obiek-



Ryc. 4. Ulkowy 25, woj. pomorskie. A — plan grobu szkieletowego kult. wielbarskiej (ob. nr 102); B — wycinek grobu z pozostałością szkieletu i inwentarzem; 1 — igła; 2 — zapinka; 3 — bransoleta; 4 — sprzączka; 5 — kości; 6 — wkop grobu (jasnobeżowy piasek); 7 — ślad pochówu (szaro-beżowy piasek); 8 — zarys szczątków organicznych (kości ludzkie)

tach paleniskowych oraz przేశlik, fragmenty polepy i nieliczne fragmenty kości zwierzęcych. Na północnym stoku i krańcu stanowiska natrafiono na dość dużą osadę z okresu wpływów rzymskich. W skład obiektów z nią związanych wchodziły jamy paleniskowe i gospodarcze, jamy produkcyjne (ryc. 3) oraz jamy mieszkalne typu półziemianek i domów o konstrukcji słupowej, po których pozostały jedynie jamy posłupowe. Materiał zabytkowy to przede wszystkim ceramika naczyniowa oraz grzędzidła (2), przేశlik, fragment żarna nieckowatego, polepa gliniana i nieliczne fragmenty kości zwierzęcych.

Na kulminacji wyniesienia i jego południowej części natrafiono na cmentarzysko kultury wielbarskiej. Odkryto na nim 115 grobów, w tym 98 szkieletowych (ryc. 4) i 17 ciałopalnych, w tym 8 popielnicowych i 9 jamowych. Groby szkieletowe były usytuowane na osi północ — południe, z głowami od północy, niektóre w trumnach kładowych. Wyposażenie grobów było typowe dla pochówków kultury wielbarskiej. Groby męskie były ubogo wyposażone, najczęściej w jedną zapinkę, sprzączkę do pasa lub naczynie gliniane. W grobach kobiecych występowały najczęściej po trzy zapinki (ryc. 5), dwie bransolety (ryc. 6), kolie (ryc. 7–8), klamerki esowate do spinania koliai (ryc. 9), okucia i sprzączki pasów (ryc. 10a–b), szpile, igły, przęśliki tkackie i naczynia gliniane. Ogółem zarejestrowano ponad 400 zabytków, wśród których do unikatowych należą: złoty wisiołek kulisty (ryc. 11), bransolety brązowe sztabkowate, importowana z terenów prowincjonalno-rzymskich zapinka tarczowata zdobiona emalią, z ornamentem figuralnym oraz dwa naszyjniki pętlcowe wykonane ze srebrnego drutu. Cmentarzysko założono ok. I w n.e. i było użytkowane co najmniej do połowy III w n.e. (faza B1 wczesnego okresu rzymskiego do fazy C2 późnego okresu rzymskiego).

Stanowisko w Ulkowych dostarczyło licznych i cennych informacji poszerzających naszą wiedzę; szczególnie cenne jest równoczesne istnienie cmentarzyska i osady z okresu wpływów rzymskich, które wzbogaci wiedzę na temat osadnictwa tego okresu na Pomorzu Wschodnim.

Niestety, część lub znaczna część obu osad i cmentarzyska znajduje się w zachodniej części stanowiska, która między innymi na skutek ograniczenia pasa autostrady nie została przebadana. Potrzeba podjęcia dalszych badań, które pomogą w pełni określić charakter stanowiska nie podlega dyskusji.

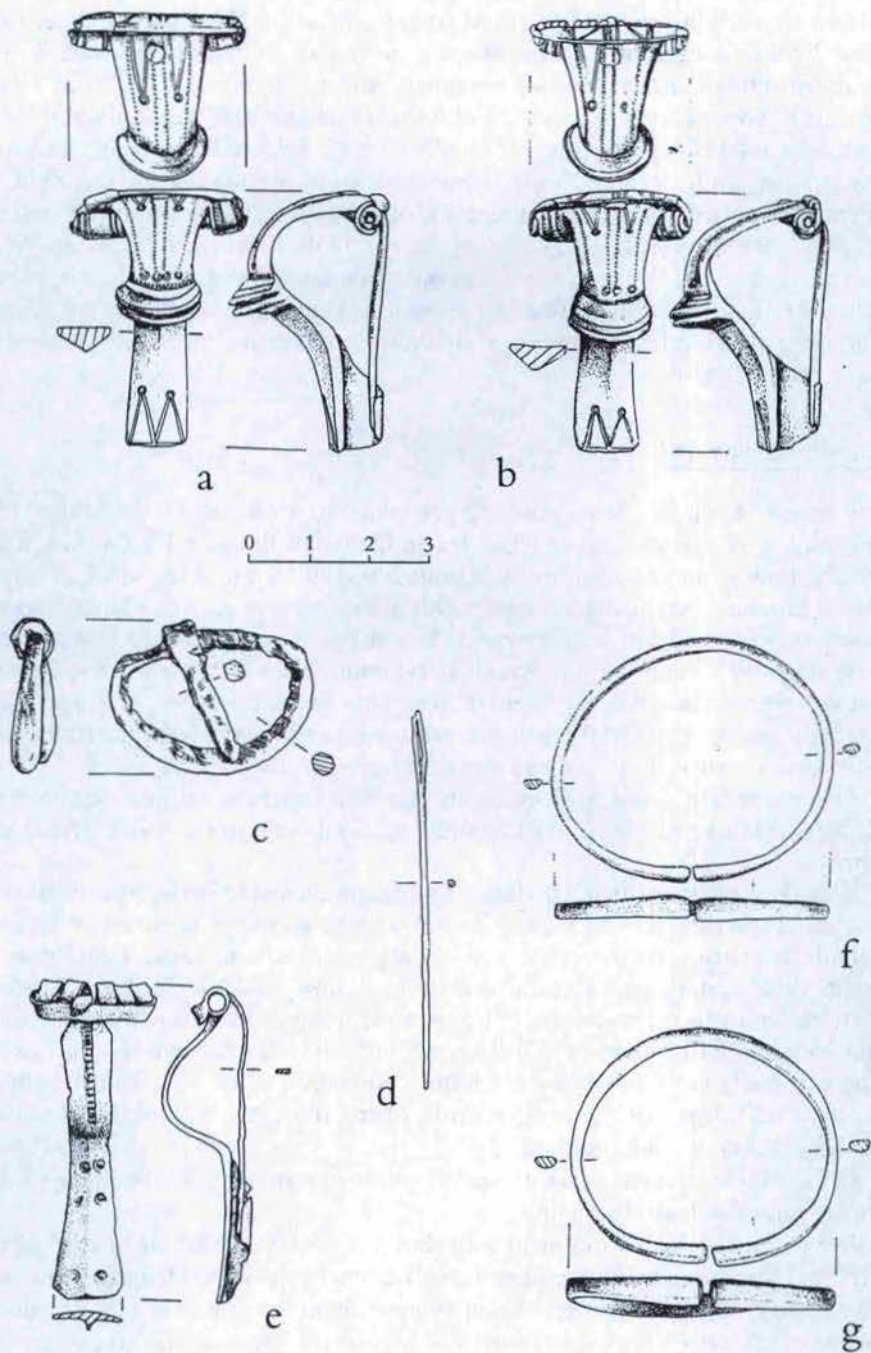
Stanisławie (nr 37)

Stanowisko położone jest w odległości około 7 km na zachód od Tczewa, po północnej stronie drogi Tczew — Kościerzyna. Jest ono zlokalizowane pomiędzy 17.0 a 17.3 km autostrady A-1, w miejscu planowanego węzła komunikacyjnego.

W czasie prowadzonych tu od 8.09. do 21.12.1999 roku badań, którymi kierował mgr Andrzej Gołębiowski z PKZ w Gdańsku, przebadano powierzchnię 362 arów. Całkowity zasięg stanowiska wynosi około 700 arów, w związku z czym planowane jest ich kontynuowanie w 2000 roku.

Stanowisko położone jest na wierzchołku i północno-wschodnim stoku wyniesienia i zbudowane jest z nie spiaszczonych, ciężkich gleb gliniastych. Obejmuje ono pozostałości dużej osady ludności kultury wielbarskiej, która osiedlała się tutaj etapowo, w trakcie trzech napływów, począwszy od końca wczesnego okresu rzymskiego po fazę C2 późnego okresu rzymskiego. Widoczne jest to w uchwytanych na planie kolejnych fazach zasiedlenia osady, o stwierdzonej zabudowie zwartej, choć nieregularnej. Ziemianki współwystępowały z półziemiankami.

Najliczniejszą grupę obiektów stanowiły jamy odpadowe różnych kształtów, paleniska i jamy gospodarcze. Obiekty te koncentrowały się w pobliżu skupisk



Ryc. 5. Ulkowy 25, woj. pomorskie. Inwentarz metalowy z grobu szkieletowego (ob. nr 102)

obiektów mieszkalnych, okalając je od strony północnej. Paleniska to najczęściej koliste bruki kamienne usytuowane na zewnątrz budynków. Zawartość jam produkcyjnych stanowiły warstwy pomarańczowej, spieczonej gliny, żuźla i węgla drzewnych, co wskazuje, że były to obiekty związane zapewne z działalnością metalurgiczną. Odsłonięto również nieokreślone jamy z relikdami rusztu (?) oraz kilka mielerzy. Ogółem odsłonięto 998 obiektów archeologicznych. Zebrano nieliczny materiał ceramiczny i kostny obejmujący 707 fragmentów naczyń (ryc. 12), 199 ułamków kości zwierzęcych, a ponadto liczne grudki polepy, węgle drzewne oraz żuźle. Wśród ceramiki przeważają naczynia grubościenne, garnki z uchami i misy. Ponadto znaleziono 2 ciężarki tkackie, przęślik oraz fragment zdobionego grzebienia rogowego, datowanego wstępnie na fazę C2 późnego okresu rzymskiego.

Stanisławie (nr 38)

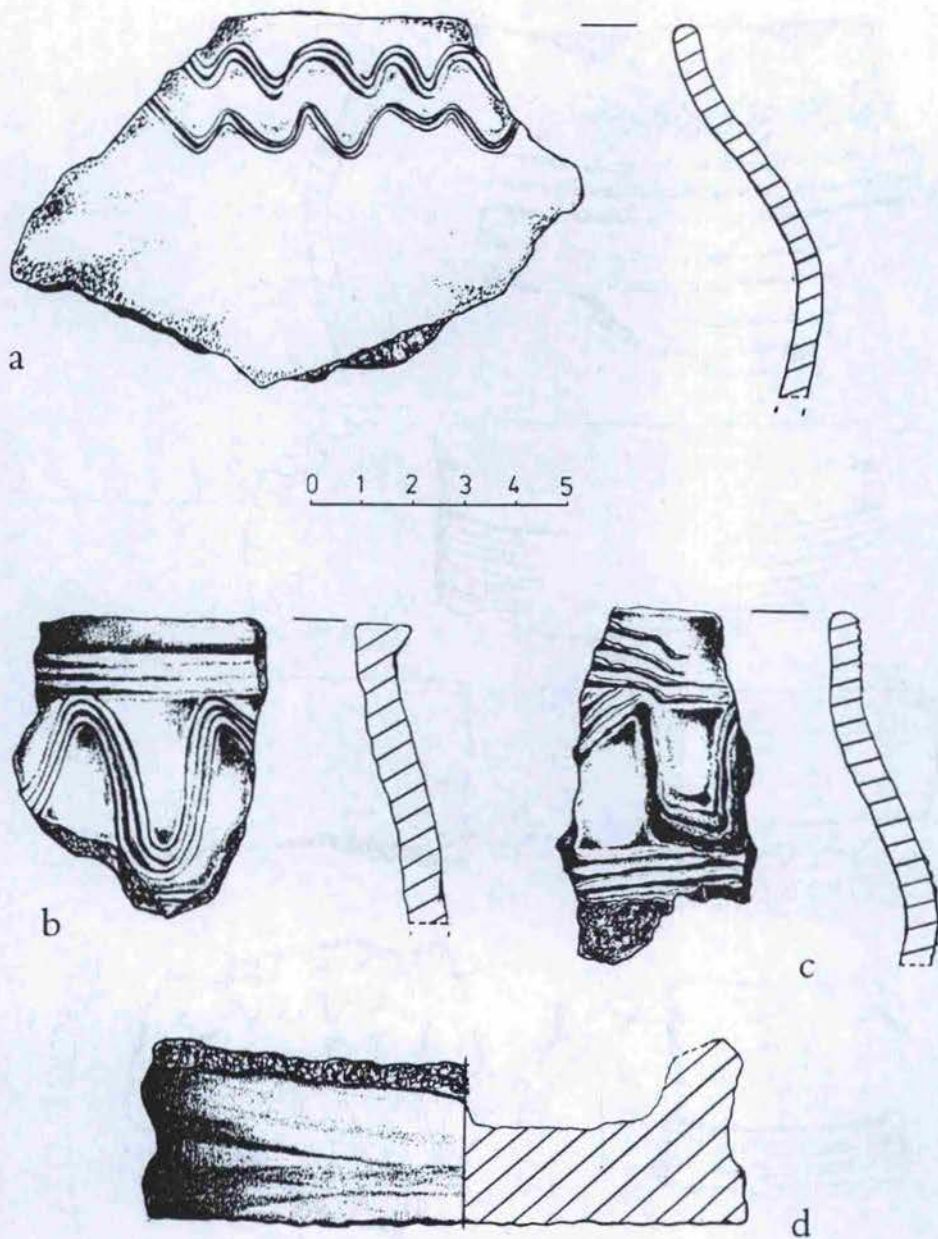
Prace archeologiczne na stan. 38 prowadzono w okresie od 20.04 do 31.07. 1999 roku, pod kierunkiem mgr Andrzeja Gołębiewskiego z PKZ w Gdańsku. Były one kontynuacją badań prowadzonych w 1998 roku przez dr M. Kwapińskiego z Muzeum Archeologicznego w Gdańsku. Stanowisko nr 38 zlokalizowano pomiędzy 17.5 a 17.8 km autostrady A-1, w miejscu planowanego węzła komunikacyjnego. W wymienionym okresie przebadano obszar 210 arów, co ze zbadanymi w poprzednim roku, 30 arami dało łącznie 240 arów przebadanej powierzchni. Cały zasięg stanowiska jest znacznie większy i wykracza poza pas autostrady. Uniemożliwiało to prowadzenie tam prac archeologicznych.

Pod względem geomorfologicznym stanowisko nr 38 zajmuje wierzchołek i północny stok wyniesienia na krawędzi małej doliny, przez którą płynie ciek wodny.

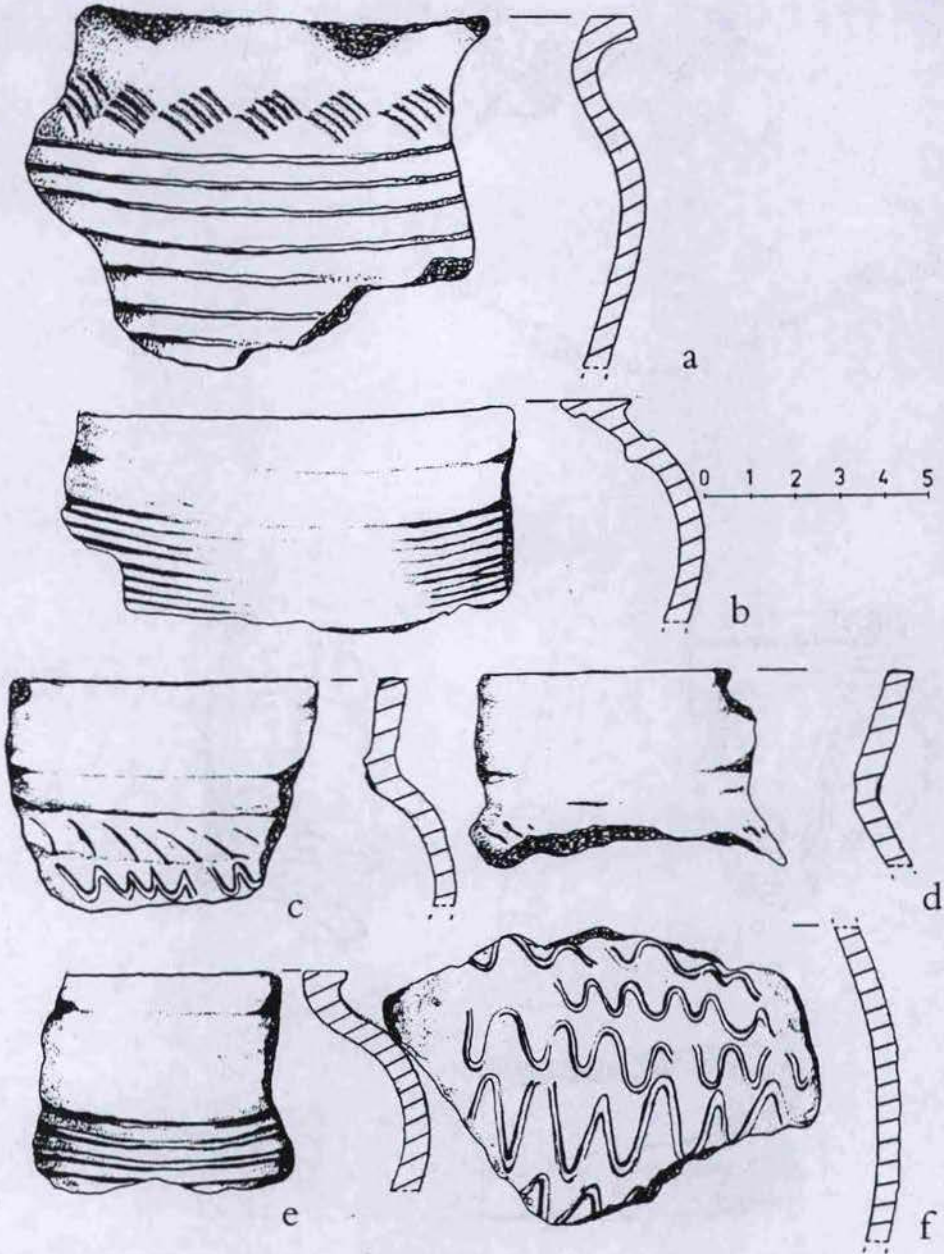
W trakcie prowadzonych badań stwierdzono, że jest to rozległe, kilkufazowe stanowisko użytkowane od okresu halsztackiego po okres nowożytny. Ogółem przebadano i zarejestrowano 993 obiekty w postaci jam, palenisk i dołów posłupowych. Jako ziemianki wstępnie określono 40 odsłoniętych obiektów o zróżnicowanych kształtach i wymiarach. Część z nich, użytkowana była wielofazowo. Zlokalizowano 349 obiektów określonych jako doły posłupowe. Najlicniejszą grupę stanowiły jamy zasobowe lub odpadowe, odkryto ich 555. Miały rozmaite kształty, a ich miąższość nie przekraczała 70 cm. Inną grupę obiektów stanowiły paleniska, których odsłonięto 49.

Część obiektów, zwłaszcza wczesnośredniowiecznych lub nowożytnych mogła mieć charakter produkcyjny.

Pozyskano nieliczny materiał zabytkowy w postaci ułamków naczyń glinianych (ryc. 13), kości, grudek polepy i węgla drzewnych. Wśród fragmentów ceramiki kultury pomorskiej przeważają typowe formy wazowate, misy i talerze, czasami ornamentowane. Natomiast dla okresu wczesnośredniowiecznego charakterystyczne są baniaste garnki, uchate dzbany i misy. W ornamentyce prze-



Ryc. 12. Stanisławie 37, woj. pomorskie. Ceramika wczesnośredniowieczna (wybór)



Ryc. 13. Stanisławie 38, woj. pomorskie. Ceramika wczesnośredniowieczna (wybór)

ważają motywy rytych, dookólnych linii. Ogółem znaleziono 938 fragmentów naczyń ceramicznych, a ponadto 113 ułamków kości zwierzęcych, 411 grudek polepy oraz 97 spieków i żużli.

Swarożyn (nr 45 i 46)

Stanowiska te położone są na Pojezierzu Pomorskim, w jego części określanej jako Pojezierze Starogardzkie, w obrębie północno-wschodniego jego krańca. Ok. 9 km na wschód od obu stanowisk przebiega dolina dolnej Wisły, zamykająca Pojezierze Starogardzkie od wschodu. Obszar obu stanowisk zalega na połodowcowych utworach gliniastych i piaszczysto-gliniastych wzbogaconych przez głązy narzutowe skandynawskie.

Stanowisko 45 leży na 24.9 km, a stanowisko 46 na 25.1 km trasy autostrady A-1 Gdańsk-Toruń, 150-400 m na południe od skrzyżowania z drogą krajową Gorzów Wlkp.-Elbląg. Rzędna terenu kształtuje się na wysokości 67-75 m n.p.m. (stan. 45) oraz 64,5-67 m n.p.m. (stan. 46). W krajobrazie widoczne są niewielkie wzniesienia i obniżenia o formach zaokrąglonych i małych nachyleniach oraz niedużych deniwelacjach. Stan. 45 umiejscowione jest na południowym i południowo-wschodnim stoku niewielkiego wzniesienia, a stan. 46 u jego podnóża od strony południowej. Teren obu stanowisk stanowił przed wykupieniem przez Agencję Budowy i Eksploatacji Autostrad pole uprawne, użytkowane przez dawny PGR w Swarożynie.

Ratownicze badania archeologiczne obu stanowisk prowadzone były przez Muzeum Archeologiczne w Gdańsku w okresie od 24.09.1998 do początków maja 1999 roku. Kierownikiem badań w terenie był mgr Krzysztof Godon, a uczestniczyli w nich także archeolodzy mgr Mirosław Fudziński i mgr Marcin Stąporek.

Do badań przeznaczono teren o powierzchni 400 arów, z czego ostatecznie przebadano 356 arów. W zagłębieniu we wschodniej części stanowiska 45 znajduje się zabagnione „oczko”, którego ze względu na niesprzyjające warunki atmosferyczne nie udało się osuszyć w stopniu pozwalającym na eksplorację stanowiska w tym miejscu.

W trakcie badań odkryto 537 obiektów, które w większości należały do osady kultury wielbarskiej z okresu wpływów rzymskich. Mniej liczne były obiekty z ceramiką wczesno- i późnośredniowieczną. Osadę z okresu wpływów rzymskich, zajmującą większość powierzchni obu stanowisk, reprezentuje kilka domów słupowych (analiza rozmieszczenia dołków posłupowych pozwoli zapewne na wyodrębnienie zarysów 3 lub 4 chat), liczne jamy typu półziemianek, paleniska i obiekty produkcyjne (np. zagłębione w ziemię prostokątne piece).

Materiał zabytkowy kultury wielbarskiej to przede wszystkim liczna ceramika naczyńowa, pochodząca głównie z półziemianek i palenisk oraz z warstwy kulturowej. Wśród już wyklejonych naczyń zwracają uwagę stosunkowo liczne, średniej wielkości formy garnkowate nawiązujące do I grupy wg R. Wołągiewicza, po nich najliczniejsze są zapewne miski grupy Xb, a występują też puchary

grupy VIII. W grupie naczyń dużych i bardzo dużych zwracają uwagę stosunkowo liczne brzegi naczyń dwuuchych z iksowatymi uchami pod krawędzią wylewu. Materiał pozaceramiczny to kilka niezbyt dobrze zachowanych przedmiotów brązowych i żelaznych, paciorków, przęślików, osełek itp. Luźno w obrębie stanowiska wystąpił fragment brązowego kabłąka zapinki, reprezentującej zapewne typ A III 60/61 wg Almgrena. Dwa szklane paciorki, importowane zapewne z obszaru imperium rzymskiego, reprezentują typy 225 i 162 wg M. Tempelmann-Maczyńskiej. Znaleziono też kilka bryłek nieobrabianego surowca bursztynowego. Zwraca uwagę bardzo niewielka ilość kości zwierzęcych, co może być spowodowane właściwościami podłoża nie sprzyjającymi przetrwaniu takich materiałów. Te same czynniki wpłynęły zapewne na stan zachowania przedmiotów żelaznych.

Formy zabytków, które pozwalają na precyzyjniejsze określenie chronologiczne (zapinka, paciorki szklane, niektóre naczynia ceramiczne) wskazywałyby, że osadę kultury wielbarskiej użytkowano w fazie B2 okresu wpływów rzymskich. Można sądzić, że była to osada krótkotrwała, na co wskazuje niewielka miąższość warstwy kulturowej, pośrednio też nie zaobserwowano przecinania się obiektów.

W obrębie stanowisk 45 i 46 znaleziono też obiekty (jamy i paleniska) z ceramiką z okresów wczesno- i późnośredniowiecznego. Koncentracja obiektów późnośredniowiecznych wystąpiła na południowo-wschodnim stoku wzniesienia, w północno-wschodniej partii stanowiska 45. Materiał z tych obiektów to przede wszystkim fragmenty ceramiki naczyniowej.

Obszar obu stanowisk dostarczył też pewnej ilości artefaktów krzemiennych (wióry, odłupki, rdzenie, odpady) wstępnie odnoszonych do młodszej epoki kamienia. Nie udało się jednak wyodrębnić odpowiadającej temu materiałowi ceramiki neolitycznej. Być może konieczne będzie uwzględnienie możliwości użytkowania wyrobów krzemiennych przez ludność reprezentującą kulturę wielbarską w okresie wpływów rzymskich. Znikoma ilość ujawnionych przedmiotów żelaznych pozostawia bowiem bez odpowiedzi pytanie o narzędzia użytkowane przez tą ludność.

Znaczenie wykopalisk na stanowiskach 33 i 39 w Swarzędzie (nr 45 i 46 na autostradzie A-1) polega na tym, że jest to jedna z niewielu lub może nawet jedyna na terenie Pomorza Gdańskiego osada kultury wielbarskiej zbadana szerokopłaszczyznowo. Nieliczne osady znane z literatury przedmiotu badane były jedynie wycinkowo, przy czym najczęściej wykopaliska obejmowały obiekty typu produkcyjnego. Rzadko polskie badania powojenne dotyczyły pozostałości chat i innych obiektów mieszkalnych. Osada w Swarzędzie została przebadana w stopniu który można uznać za zadowalający. W kierunku wschodnim, na terenie niedostępnym do badań, położone były peryferie osady. Pewnej liczby obiektów można się ewentualnie spodziewać w kierunku na zachód od stanowiska 46, poza planowanym pasem drogowym autostrady. Rozpoznana część osady spełnia postulat łącznego analizowania obiektów mieszkalnych, gospodarczych

i produkcyjnych, zajmie zatem z pewnością ważne miejsce w badaniach nad osadami kultury wielbarskiej.

Dodatkowo rangę osady podnosi liczny materiał ceramiczny, pozwalający na rekonstrukcję form naczyń. Już wstępny przegląd tych materiałów przekonuje, że reprezentowane są zarówno formy uwzględnione przez R. Wołagiewicza w typologii naczyń kultury wielbarskiej, jak i formy dotychczas nie sygnalizowane. Pozwala to oczekiwać, że opracowanie i publikacja serii ceramiki ze Swarżyna poważnie wzbogaci znajomość materiałów z okresu wpływów rzymskich na Pomorzu Wschodnim.

Brzeźno (nr 50)

Stanowisko położone jest na Pojezierzu Starogardzkim, w jego północno-wschodniej części. Obszar pojezierza od północnego wschodu graniczy z Żuławami Wiślanymi i doliną dolnej Wisły, od południowego zachodu z sandrową Równiną Tucholską. Na powierzchni terenu zalega przeważnie glina zwałowa, wzgórza morenowe są niewysokie, rzadko przekraczają wysokość względną 15 m.

Na obszarze Pojezierza Starogardzkiego dominują powierzchnie moreny dennej, falistej. W obniżeniach znajdują się płytkie jeziora, bagna i torfowiska. Powierzchnię moreny dennej buduje materiał złożony z masy gliniasto-piaszczystej z dużą zawartością kwarcu i muskowitu z okruchami skał bądź piasków zwałowych, często stowarzyszonych z osadami ilastymi wzbogaconymi w głązy morenowe i otoczaki.

Stanowisko leży na 28.3 km autostrady A-1 Gdańsk-Toruń, ok. 2 km na północny wschód od zabudowań wsi Brzeźno Wlk. i ok. 3 km na wschód od drogi krajowej nr 22 (Elbląg-Gorzów Wlkp.). Teren jest lekko pagórkowaty. Stanowisko leży na łagodnie opadającym w kierunku północnym i wschodnim stoku niewielkiego wyniesienia terenu. Jest ono otoczone od strony wschodniej dużymi terenami bagiennymi, częściowo zarośniętymi krzewami i pojedynczymi drzewami.

Na wzmiankowanym obszarze w okresie od 6 czerwca do 14 września ratownicze badania archeologiczne prowadziło Muzeum Archeologiczne w Gdańsku pod kierownictwem mgr Mirosława Fudzińskiego.

Do badań typowano początkowo powierzchnię 410 arów, ostatecznie jednak wykopaliskami objęto tylko 115,5 ara. Różnica ta wyniknęła z ograniczenia szerokości pasa drogowego autostrady, co spowodowało, że zachodnia część stanowiska znalazła się poza strefą badań.

Uchwycono 57 obiektów archeologicznych z następujących okresów chronologicznych: neolit — 1 obiekt, okres wpływów rzymskich — 20 obiektów, późne średniowiecze — 12 obiektów, chronologia nieokreślona — 24 obiekty. Były to wyłącznie paleniska, jamy i być może obiekty mieszkalne. Najstarsze ślady pobytu ludzi na stanowisku można datować na okres młodszej epoki kamienia. Z tego okresu pochodzi jedna płytka jama paleniskowa, w której wypełnisku znaleziono półwytwory krzemienne z miejscowego krzemienia bałtyckiego.

Obiekt ten znajduje się w środkowej części stanowiska na jego południowym skraju, co pozwala sądzić, że jest to świadectwo obozowiska bądź fragment niewielkiej, sezonowej osady. Najliczniej występowały obiekty (głównie paleniska i jamy odpadkowe) odnoszone do okresu wpływów rzymskich. Obiekty te koncentrowały się w północnej i zachodniej części stanowiska. Pozyskany materiał — ceramika naczyniowa — występował głównie w wypełniskach jam paleńskich, zdecydowanie mniej lub w ogóle nie stwierdzono go w jamach odpadkowych, których zarejestrowano dość dużo (w tej liczbie również 24 jamy o nieokreślonej chronologii). Być może obiekty te należy wiązać z osadą. W północno-wschodniej części stanowiska zlokalizowano większość obiektów późnośredniowiecznych. Były to jamy paleńskie i gospodarcze. Materiał zabytkowy wydobyty w czasie eksploracji to głównie fragmenty naczyń ceramicznych i węgiel drzewny.

Wstępne wyniki badań sugerują, że mamy do czynienia z pozostałościami osady kultury wielbarskiej, podobnej do tej, jaka została odkryta w odległym o 2 km na linii autostrady Swarzędz. Na jej miejscu w późnym średniowieczu osiedlono się powtórnie. Osadnictwo neolityczne na tym stanowisku było tylko epizodyczne.

Odkrycie to, tak jak inne badania na osadach pradziejowych, odkrytych w ramach prac na linii przyszłej autostrady, przyczyni się do lepszego poznania życia mieszkańców Pojezierza Starogardzkiego w starożytności, jak i w czasach późniejszych.

Brzeźno (nr 52)

Stanowisko znajduje się w północno-wschodniej części Pojezierza Starogardzkiego. Obszar pojezierza od północnego-wschodu graniczy z Żuławami Wiślanskimi i Doliną Dolnej Wisły, od południowego-zachodu z sandrową Równiną Tucholską. Na powierzchni terenu zalega przeważnie glina zwałowa, wzniesienia morenowe są niewysokie, rzadko przekraczają wysokość względną 15 m.

Umiejscowione jest ono na 29.1 km autostrady A-1 Gdańsk — Toruń, ok. 1,7 km na północny-wschód od zabudowań wsi Brzeźno Wlk i ok. 3,5 km na wschód od drogi krajowej nr 22 (Elbląg — Gorzów Wlk.). Krajobrazowo teren jest lekko pagórkowaty. Stanowisko leży na łagodnie opadającym w kierunku wschodnim stoku niewielkiego wyniesienia terenu. Jest otoczone od strony północnej i południowej lasem, a od strony wschodniej podmokłą łąką o podłożu torfowym.

Na wzmiankowanym obszarze w okresie od 16.09 do 25.10.1999 roku ratownicze badania archeologiczne przeprowadziło Muzeum Archeologiczne w Gdańsku pod kierownictwem mgr Mirosława Fudzińskiego. W pracach brali udział: mgr Krzysztof Godon, mgr Adam Ostasz oraz studenci: Ewa Adamska i Ewa Spólnik.

Do badań przeznaczono teren o powierzchni 57 arów, przebadano 44,7 arów. Różnica ta wynika z powodu ograniczenia szerokości pasa autostrady powodując zaniechanie prac we wschodniej (centralnej) części stanowiska.

W trakcie badań odkryto 86 obiektów; były to głównie jamy gospodarcze i paleniskowe oraz jamy niewielkich rozmiarów o bliżej nieokreślonym przeznaczeniu. Znaleziony materiał zabytkowy dowodzi obecności człowieka na tym terenie w okresie wpływów rzymskich i we wczesnym średniowieczu: głównie ceramika naczyńowa i w znacznie mniejszej ilości fragmenty kości zwierzęcych, polepy i krzemienia. Na stanowisku odkryto jeden obiekt datowany na okres wpływów rzymskich — było to palenisko w wypełniku którego znaleziono ceramikę naczyńową charakterystyczną dla kultury wielbarskiej (ryc. 14). W 17 obiektach stwierdzono występowanie ceramiki naczyńowej z okresu wczesnego średniowiecza, w pozostałych obiektach nie stwierdzono występowania jakichkolwiek zabytków. W rezultacie wstępnych opracowań można wnioskować, że natrafiono na pozostałość osady wczesnośredniowiecznej, a właściwie na jej kraniec zachodni. Wskazuje na to zgromadzenie większości obiektów we wschodniej części stanowiska.

Brzeźno (nr 132)

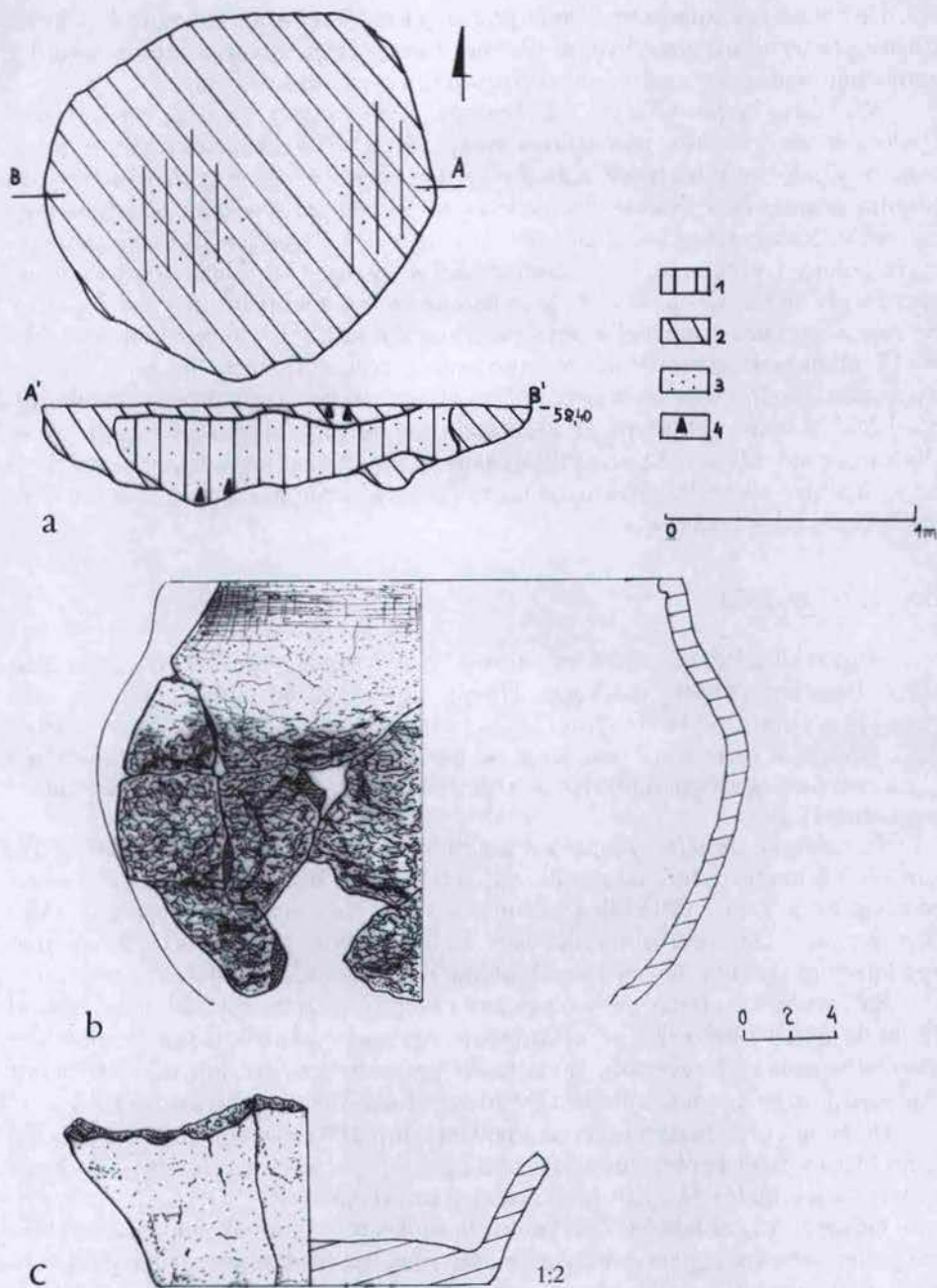
Stanowisko Brzeźno 132 (nr na A-1) znajduje się w północno-wschodniej części Pojezierza Starogardzkiego. Obszar pojezierza od północnego-wschodu graniczy z Żuławami Wiślanymi i Doliną Dolnej Wisły, od południowego-zachodu z sandrową Równiną Tucholską. Na powierzchni terenu zalega przeważnie glina zwałowa, wzgórza morenowe są niewysokie, rzadko przekraczają wysokość względną 15 m.

Stanowisko umiejscowione jest na 29.3 km autostrady A-1 Gdańsk — Toruń, ok. 1,5 km na północ od zabudowań wsi Brzeźno Wlk. i ok. 3,5 km na wschód od drogi krajowej nr 22 (Elbląg — Gorzów Wlk). Krajobrazowo teren jest lekko pagórkowaty. Obszar stanowiska leży na niewielkim wyniesieniu z łagodnie opadającymi stokami w kierunkach północnym wschodnim i południowym.

Ratownicze badania archeologiczne przeprowadzone zostały w okresie od 16.09 do 25.10.1999 roku przez Muzeum Archeologiczne w Gdańsku pod kierownictwem mgr Krzysztofa Godona. W pracach brali udział: mgr Mirosław Fudzinski, mgr Adam Ostasz oraz studenci: Ewa Adamska i Ewa Spólnik.

Do badań przeznaczono teren o powierzchni 219 arów, w rezultacie przebadano 119,4 ara. Ograniczenie szerokości pasa autostrady uniemożliwiło podjęcie badań we wschodniej (centralnej) części stanowiska.

Odkryto 137 obiektów. Zdecydowaną większość stanowiły jamy o charakterze paleniskowym i gospodarczym, w mniejszej liczbie zarejestrowano jamy posłupowe i jamy o charakterze produkcyjnym (5 obiektów) oraz mieszkalnym (2 obiekty).



Ryc. 14. Brzeźno 52, woj. pomorskie. Rzut, przekrój i ceramika kultury wielbarskiej z paleniska: 1 — próchnica; 2 — brązowo-szary piasek; 3 — czarny piasek (przepalony); 4 — ceramika

Materiał zabytkowy pozyskany w trakcie eksploracji obiektów archeologicznych to nieliczny zbiór ceramiki naczyniowej, jeden fragment przęślika oraz fragmenty polepy glinianej i krzemienia (materiał produkcyjny). Materiał ceramiczny został wydatowany ogólnie na okres wczesnego średniowiecza. Charakter obiektów oraz ich rozmieszczenie i zabytki w nich występujące, wskazuje na istnienie w tym miejscu wczesnośredniowiecznej osady, a właściwie na jej zachodni kraniec. Główna część osady znajduje się poza obrębem wytyczonej trasy autostrady.

Brzeźno (nr 133)

Stanowisko Brzeźno 133 (nr na A-1) znajduje się w północno-wschodniej części Pojezierza Starogardzkiego. Obszar pojezierza od północnego-wschodu graniczy z Żuławami Wiślanymi i Doliną Dolnej Wisły, od południowego-zachodu z sandrową Równiną Tucholską. Na powierzchni terenu zalega przeważnie glina zwałowa, wzgórza morenowe są niewysokie, rzadko przekraczają wysokość względną 15 m.

Stanowisko umiejscowione jest na 29.6 km autostrady A-1 Gdańsk — Toruń, ok. 1 km na północny-wschód od zabudowań wsi Brzeźno Wlk i ok. 3,5 km na wschód od drogi krajowej nr 22 (Elbląg — Gorzów Wlk). Krajobrazowo teren jest lekko pagórkowaty. Stanowisko leży w niewielkiej niecce pomiędzy dwoma wyniesieniami porośniętymi rzadkim lasem.

Ratownicze badania archeologiczne przeprowadziło w okresie od 16.09 do 25.10.1999 roku Muzeum Archeologiczne w Gdańsku, pod kierownictwem mgr Krzysztofa Godona. W pracach brali udział: mgr Mirosław Fudziński, mgr Marcin Stąporek, mgr Adam Ostasz oraz studenci: Ewa Adamska i Ewa Spólnik.

Do badań przeznaczono teren o powierzchni 39 arów, przebadano tylko 19,5 ara. Ograniczenie szerokości pasa autostrady spowodowało wypadnięcie wschodniej (centralnej) części stanowiska i w rezultacie nieprzebadanie zaplanowanej ilości arów.

Odkryto 14 obiektów, będących pozostałością osady pradziejowej; są to głównie jamy paleniskowe oraz jamy o charakterze gospodarczym (obiekty zasobowe i odpadkowe). We wspomnianych obiektach stwierdzono występowanie niewielkiej ilości mało charakterystycznych fragmentów ceramiki naczyniowej (pradziejowa?) oraz fragmenty krzemienia bałtyckiego. Na powierzchni całego stanowiska w spągu warstwy ornej znaleziono też nieliczne fragmenty naczyń glinianych z okresów: wczesnego średniowiecza, późnego średniowiecza i czasów nowożytnych.

Po przeanalizowaniu materiału zabytkowego określona zostanie chronologia stanowiska — typowana wstępnie na tym etapie badań jako pradziejowa (kultury neolityczne?). Teren ten był użytkowany przez człowieka również w okresie wczesnego i późnego średniowiecza aż do czasów nowożytnych.

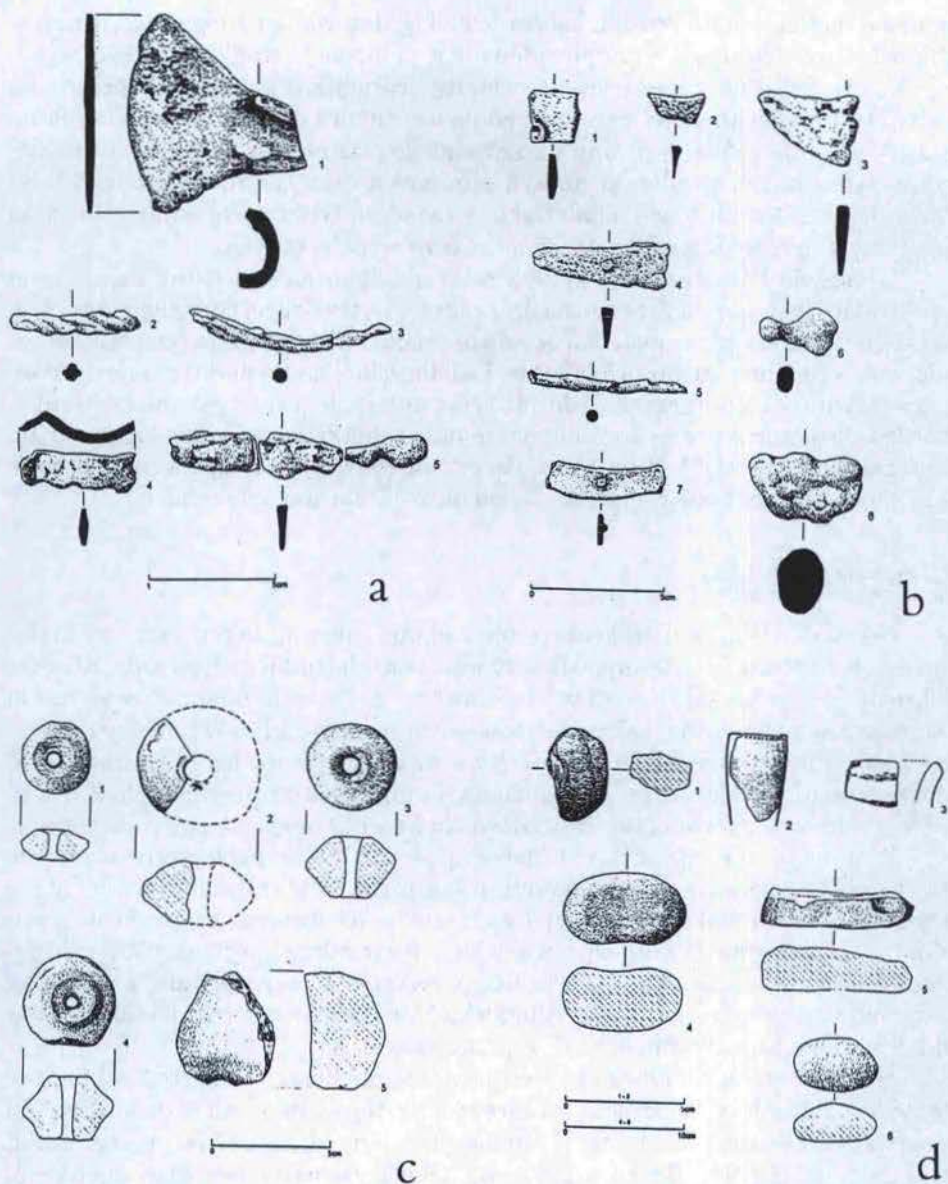
Klonówka (nr 54) (ryc. 15)

Stanowisko leży na Pojezierzu Pomorskim w środkowej jego części nazwanej Pojezierzem Starogardzkim i zajmuje północny skraj cypla wysoczyzny zakończonego niewyraźną terasą nad silnie meandrującą Wierzycą, na 29.1 km trasy autostrady A-1. Określone ono zostało wstępnie jako cmentarzysko (średniowieczne?) i pozostałości osady z wczesnej epoki żelaza. Zasięg stanowiska określono hipotetycznie i w końcu października 1998 roku przystąpiono do archeologicznych badań ratowniczych prowadzonych przez Fundację Uniwersytetu im. Adama Mickiewicza pod kierunkiem Edwarda Krauze. Do badań przeznaczono teren o powierzchni 150 arów z czego przebadano 124 ary, rezygnując z badań północnego odcinka w terenie silnie przekształconym współcześnie przez rzekę.

Odkryto 229 obiektów, materiał zalegający w obrębie płatów warstwy kulturowej oraz zabytki leżące poza obiektami i warstwą kulturową. W sumie w wykopie znaleziono około 6 700 fragm. ceramiki, 150 krzemieni, 118 polep, 115 żuźli, 22 kości zwierzęce oraz pojedyncze zabytki specjalne: przęśliki, ciężarki, fragmenty noży, oselki oraz siekierociosłę żelazną. Zabytki te są świadectwem obecności człowieka na tym terenie od schyłkowego mezolitu po czasy nowożytnie. Znaleziono 1 obiekt ze schyłkowego mezolitu, 9 obiektów z okresu neolitu i wczesnej epoki brązu, 5 obiektów z kultury łużyckiej, 4 obiekty z kultury pomorskiej oraz najliczniej występujące obiekty: 30 z kultury oksywskiej i 64 z kultury wielbarskiej. Ponadto stwierdzono ślady użytkowania tego terenu we wczesnym średniowieczu, średniowieczu i w czasach nowożytnych. W odniesieniu do ponad 100 obiektów nie udało się sprecyzować chronologii; były to dołki posłupowe oraz jamy niewielkich rozmiarów o bliżej nieokreślonym przeznaczeniu. Południowy kraniec wykopu prawie pozbawiony obiektów wyznacza zasięg stanowiska 54, a nieliczne tu odkryte obiekty łączyć można ze stanowiskiem Klonówka 139, którego centrum znajduje się poza strefą zagrożenia autostradą.

Potwierdzeniem osadnictwa neolitycznego są stosunkowo liczne znaleziska odpadów i kilka narzędzi krzemiennych, które łączyć wypada z neolitem przy słabym osadnictwie łużyckim na stanowisku. Obiekty neolityczne to nr: 10, 175, 184, 214, 226, wczesno-brązowe: 88, 121, 132. Na stanowisku kilka obiektów określono jako łużyckie nr: 7, 11, 113, 151, 152. Występują one w rozproszeniu i tylko obiekt 11 zawierał znaczną ilość ceramiki, bo aż 178 fragmentów i świadczyć mógł o względnie długotrwałym osadnictwie łużyckim na stanowisku.

Z kulturą pomorską łączy się obiekty nr: 4, 5, 18, 198 bardzo ubogie w zabytki. Więcej ceramiki kultury pomorskiej znaleziono luźno poza obiektami. Obiekty kultury oksywskiej grupowały się w północnej części wykopu, istnieje jednak problem z ich wyróżnieniem. Materiał ceramiczny jest bardzo podobny do materiałów wielbarskich dominujących na stanowisku i w przypadku braku charakterystycznych wyznaczników oksywskich (facetowanie krawędzi) może być mylnie określany. Kultura wielbarska dominuje na stanowisku występując głównie w centralnej i południowej części wykopu. Były to: obiekty mieszkalne, bardzo regularne kwadratowe i prostokątne paleniska, liczne jamy, oraz tzw.



Ryc. 15. Klonówka 54, woj. pomorskie. Wybrany materiał zabytkowy kultury wielbarskiej: a — zabytki żelazne: siekierociosło (1), nóż (5), nieokreślone (2-4); b — zabytki żelazne: noże (2, 3, 4), nieokreślone (1, 5-8); c — zabytki gliniane: przęślik i fragm. ciężarka tkackiego — kultura wielbarska; d — zabytki: bursztyn (1), fragm. fajki nowozytnnej (2), wylew ceramiki siwej (3), kamienne (4, 5, 6)

ognisko dymarskie do wytopu żelaza. Obiekty datowane na okres wczesnośredniowieczny w liczbie 7 wystąpiły głównie w północnej i środkowej części wykopu. Luźny materiał wczesnośredniowieczny (ceramika) pojawiał się prawie na całym terenie wykopu. W okresie średniowiecznym i czasach nowożytnych na stanowisku nie zaobserwowano śladów stałego osadnictwa. W wykopie znajdowano tylko nieliczne ułamki naczyń glinianych oraz fragment cybucha fajki holenderskiej kaolinitowej. Znaleźiska te świadczą tylko o względnie rolniczym użytkowaniu terenu stanowiska aż do czasów współczesnych.

W trakcie badań w 1998 i 1999 roku ustalono niemal pełny zasięg osad oksywskiej i wielbarskiej, zapewne nieznacznie wychodzącej poza zachodni skraj wykopu. Badania przyniosły bardzo dużo źródeł ruchomych do poznania osadnictwa szczególnie kultury oksywskiej i wielbarskiej na Pomorzu znanych do tej pory głównie z cmentarzysk. Załować tylko należy, że jest to głównie ceramika, bardzo skromnie reprezentowane są tam inne zabytki, jak kości zwierzęce, żuźle czy tzw. zabytki specjalne (broń, ozdoby czy narzędzia), których obecność pozwoliłaby precyzyjnie i bez większego trudu określić chronologię osad.

Klonówka (nr 139)

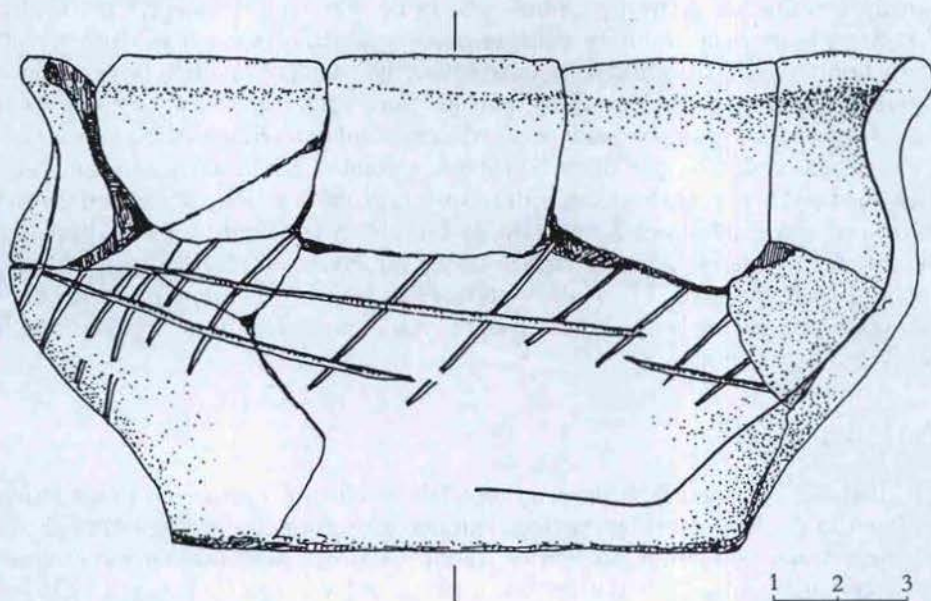
Na stanowisku tym archeologiczne badania ratownicze prowadziła Fundacja Uniwersytetu im. Adama Mickiewicza pod kierunkiem Edwarda Krauze. Określone ono zostało jako ślad osadnictwa z epoki kamiennej oraz osada wczesnośredniowieczna, zajmujące powierzchnię około 1 ha. W końcu października 1998 roku wielokrotnie i w różnych warunkach było ono penetrowane w celu potwierdzenia konieczności prowadzenia na nim badań ratowniczych. Z badań powierzchniowych wynikało, że stanowiska 54 i 139 mogą się łączyć ze sobą.

W wykopie na stanowisku Klonówka 54 obiekty archeologiczne wyraźnie się rozgęszczały, a na początkowych arach tegoż hektara jakby rysowały się w ponownym skupisku — co mogłoby sugerować ich związek z nowym stanowiskiem — Klonówką 139. Zdecydowano się więc w ramach wytyczenia geodezyjnego stanowiska Klonówka 54 przedłużyć wykop o 40 m na południe, przydzielając ten odcinek do stanowiska Klonówka 139. Ostatecznie cały badany wykop miał powierzchnię 30 arów wobec zaplanowanych 35.

Na stanowisku Klonówka 139, na powierzchni 30 arów odkryto 20 obiektów, materiał zalegający w obrębie strefowego występowania warstwy kulturowej oraz zabytki leżące poza nimi. W sumie ujawniono około 227 fragm. ceramiki, 5 krzemieni, 11 polep, 3 żuźle i 1 przęślik. Obiekty w wykopie nie tworzą wyraźnych skupisk i to nawet w połączeniu z obiektami z południowej części wykopu Klonówka 54. Wyznaczają zapewne bardzo peryferyjny zasięg stanowiska 139 na wschodzie, którego centrum znajduje się poza strefą zagrożenia autostradą na zachód od niego.

Wspomniane 5 krzemieni datować należy na okres neolitu, względnie wczesny okres epoki brązu, jednak datowanie to jest niepewne z uwagi na bardzo małą,

a wręcz nikłą liczbę krzemieni. Mogą być one potwierdzeniem osadnictwa neolitycznego przy słabym osadnictwie łużyckim na stanowisku. Na to ostatnie wskazuje jeden obiekt oraz nieliczne z tej fazy skorupy w rozproszeniu. Na stanowisku dominuje kultura wielbarska; obiektów tej kultury odkryto 8, a występowały one głównie w centralnej i południowej części wykopu. Są nimi: paleńska, jamy i bliżej nieokreślone obiekty, większość nielicznych na stanowisku zabytków ruchomych także należy łączyć z kulturą wielbarską. Dwa obiekty wczesnośredniowieczne wystąpiły w zachodniej części wykopu, podobnie jak i luźny materiał z tej fazy (ceramika naczyniowa). Ze średniowiecza i czasów nowożytnych nie zaobserwowano tu śladów stałego osadnictwa. W wykopie znajdowano tylko nieliczne ułamki naczyń glinianych (ryc. 16).



Ryc. 16. Klonówka 130, woj. pomorskie. Mała waza zdobiona kultury wielbarskiej (ob. nr 18)

W trakcie badań w 1999 roku na stanowisku nie zrealizowano wcześniejszych założeń badawczych. Centrum jego znajdowało się poza strefą przyszłej autostrady, prawdopodobnie uchwycono tylko jego krawędź. Jest to wielokulturowe stanowisko osadnicze. Prace ziemne przy budowie tego odcinka trzeba będzie prowadzić pod ścisłym nadzorem archeologicznym.

Nowy Dwór (nr 150)

W 1999 roku ekipa Oddziału Łódzkiego Instytutu Archeologii i Etnologii PAN pod kierunkiem dr Witolda Świętosławskiego przeprowadziła tam szeroko-

płaszczyznowe archeologiczne badania ratownicze. Stanowisko położone jest na 35.8 km autostrady i znajduje się pomiędzy zabudowaniami wsi Nowy Dwór a położoną na zachód Węgiernicą. Badaniami objęto południowy (kulminację) oraz północny stok dużego wyniesienia polodowcowego. Łącznie przebadano powierzchnię 136 arów. Stwierdzono znaczny stopień jego zniszczenia, spowodowany zarówno procesami stokowymi, jak i działalnością człowieka.

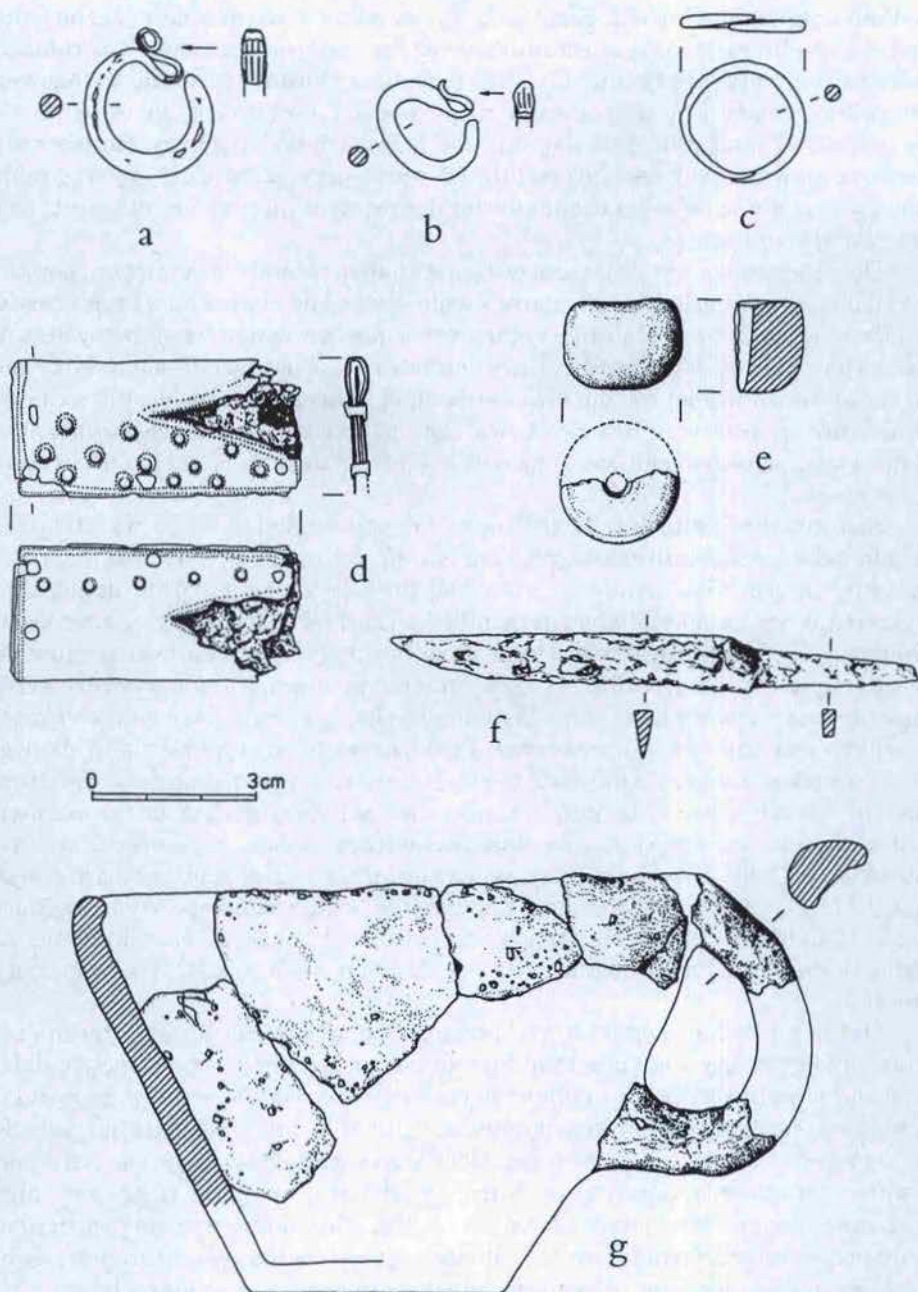
Znaleziono liczne ułamki ceramiki, przęślik gliniany, paciorek bursztynowy, krzemienne wyroby i półwytwory. Zabytki te są śladami wielokrotnej obecności człowieka na badanym terenie od późnego paleolitu poprzez wszystkie epoki chronologiczne aż do czasów nowożytnych. W trakcie badań odkryto i zadokumentowano 106 obiektów. Najlicniejszą grupę stanowią jamy zawierające materiały ceramiczne pozwalające datować je na wczesną epokę żelaza i łączyć z kulturą pomorską. Ponadto odkryto obiekty średniowieczne; w kilku z nich znaleziono ułamki ceramiki wczesnośredniowiecznej. Dwa z nich, wyróżniające się większymi rozmiarami (ok. 25 m² powierzchni) i prostokątnym zarysem, można interpretować jako pozostałość niewielkich budowli (chat?, półziemianek?).

Podczas badań odkryto także 5 grobów szkieletowych i 8 skupisk kości ludzkich, będących pozostałościami zniszczonych grobów, które wstępnie datować można na okres od końca X po XII w. W 3 grobach wystąpiły zabytki: brązowe okucie pochwy noża, nóż żelazny, brązowy kabłączek skroniowy, pierścionek, ośelka kamienna (ryc. 17). Należy podkreślić, że jest to stanowisko nie tylko nowoodkryte, ale też jest jednym z nielicznych wczesnośredniowiecznych cmentarzysk z tego terenu.

Barłóżno (nr 118)

Podczas ratowniczych prac wykopaliskowych, prowadzonych przez ekipę z Muzeum Archeologicznego w Gdańsku pod kierunkiem mgr Olgierda Felczaka, przy współpracy mgr Zdzisławy Ratajczyk i mgr Mariana Kochanowskiego przebadano obszar o powierzchni 122 arów, w ramach których odkryto 198 obiektów związanych z osadnictwem pradziejowym. Około 60% obiektów posiada określenie chronologiczne na podstawie analizy artefaktów z ich wypełnisk lub relacji stratygraficznych. Pozostałe 40% obiektów trzeba uznać za nieokreślone. W oparciu o dyspersję znalezisk oraz analizę wyżej wymienionych 60% obiektów, można wstępnie wydzielić dwie główne fazy zasiedlenia terenu stanowiska. Pierwsza dotyczy osady kultury późnej ceramiki wstęgowej, druga natomiast — osady z przełomu epoki brązu i wczesnej epoki żelaza. W tym miejscu należy dodać, iż około 40% zachodniego obszaru stanowiska znajduje się poza granicą autostrady i nie było badane.

Przechodząc do osady kultury późnej ceramiki wstęgowej, trzeba podkreślić dużą wartość i rangę tego odkrycia, ponieważ jest to pierwsza z Pomorza Gdańskiego dobrze zachowana osada cyklu kultur naddunajskich. Niewielkie ślady osadnictwa tego horyzontu chronologicznego, pochodzą też z miejscowości Bro-



Ryc. 17. Nowy Dwór 150, woj. pomorskie. Wybrany materiał zabytkowy z wczesnego średniowiecza

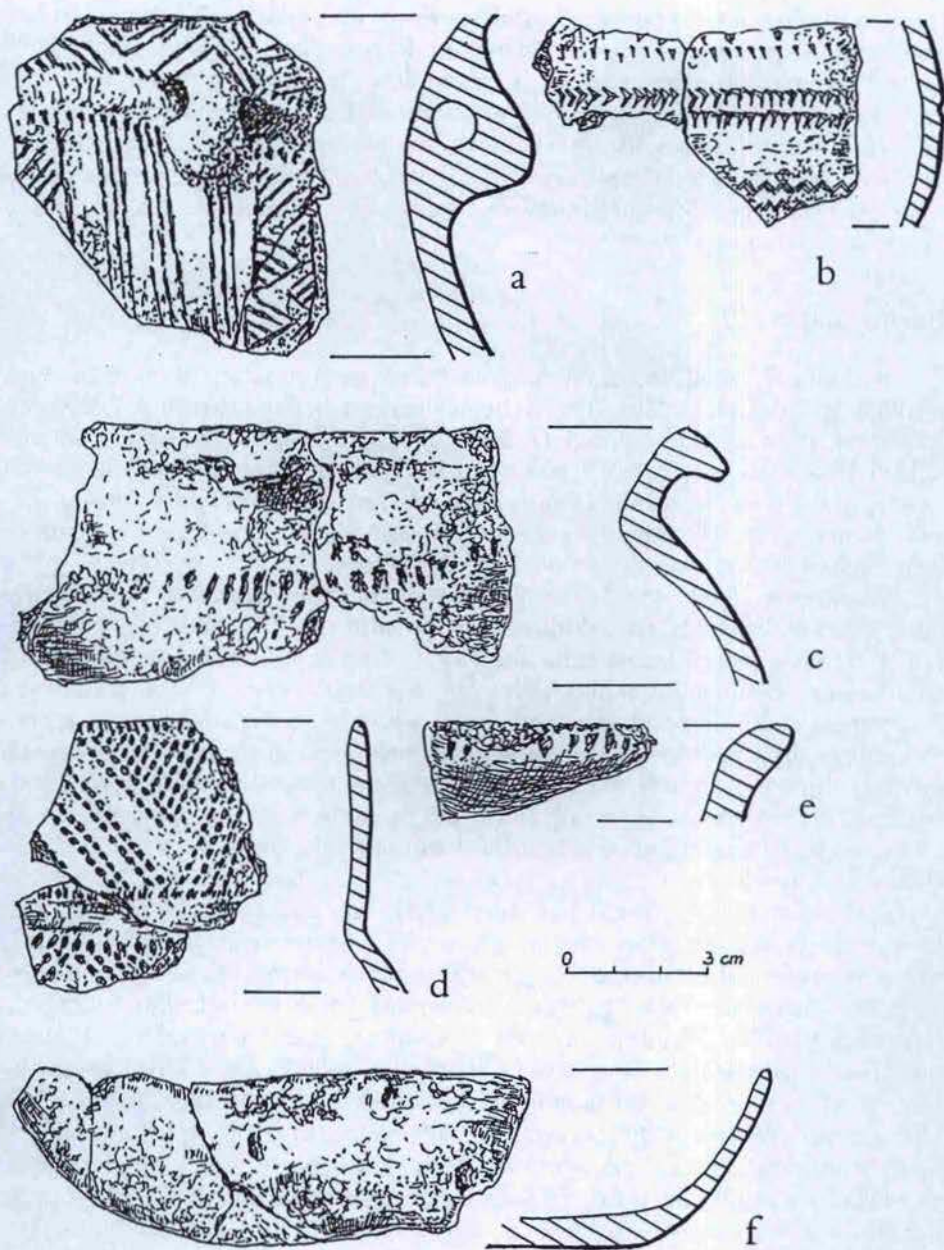
dy Pomorskie koło Gniewu, gdzie na stan. 20 odkryto bardzo słabo zachowane ślady po osadnictwie kultury ceramiki wstęgowej rytej oraz na stan. 2, w ramach którego wystąpiły relikty cmentarzyska późnej fazy kultury ceramiki wstęgowej. Omawiana osada jest usytuowana nieco poniżej kulminacji wyniesienia — w centralnej części stan. 118. Zajmuje ona w ramach badanego pasa autostrady obszar o powierzchni dochodzącej do 65 arów, przy czym duży jej fragment pokrywa się z późniejszym osadnictwem datowanym na przełom okresu brązu i wczesnej epoki żelaza.

Dotychczasowa, ciągle jeszcze wstępna analiza reliktyw osadnictwa, pozwala tylko na wysunięcie hipotetycznych wniosków co do charakteru i typu osady. Wielkość jej oraz brak stabilnej zabudowy w postaci domostw słupowych, tak charakterystycznych dla osad kultury ceramiki wstęgowej, zdaje się wskazywać na raczej sezonowy jej rodzaj, tym bardziej, iż odkryto tam wyłącznie różnego typu jamy gospodarcze lub zasobowe oraz paleniska. Być może ewentualne domostwa słupowe mogą się znajdować w nie przebadanej zachodniej części stanowiska.

Struktura wypełnisk była zróżnicowana pod względem ilości warstw oraz składu geologiczno-kulturowego nawarstwień. Jednakże pełna ich interpretacja, a co za tym idzie ustalenie właściwej funkcji, będzie możliwe dopiero po wykonaniu analiz specjalistycznych mikroszczątków organicznych oraz kości zwierzęcych. Artefakty pozyskane z obiektów były reprezentowane głównie przez fragmenty naczyń glinianych, w mniejszym stopniu przez wytwory krzemienne oraz wytwory kamiennie. Wstępna analiza ceramiki pozwoliła wyróżnić charakterystycznie zdobione naczynia i specyficzne formy typowe dla środkowej fazy kultury późnej ceramiki wstęgowej. Należy tu wymienić amfory, dwustożkowate naczynia bez uch, kubki i misy. Dobrym przykładem do prezentacji materiału ceramicznego jest inwentarz pochodzący z zasobowej jamy oznaczonej numerem 41 (ryc. 18). Charakterystyczny jest duży udział zdobnictwa klutego, rytego i plastycznego. Wytwórczość krzemieniowa bazuje na miejscowym krzemieniu bałtyckim w dwóch odmianach, krzemieniu kredowym oraz krzemieniu pomorskim. W materiale kamiennym wyróżniono małe siekierki i fragmenty toporków.

Osada z przełomu epoki brązu i wczesnej epoki żelaza zajmuje teren częściowo pokrywający się z obiektami neolitycznymi, jednakże rozciąga się dalej zarówno w północnym jak i południowym kierunku. Podobnie jak w przypadku osadnictwa neolitycznego, nie zanotowano tutaj obiektów mieszkalnych, jedynie jamy gospodarcze, odpadkowe i paleniska. Wśród artefaktów pozyskanych z jam dominują fragmenty następujących naczyń: dzbany, naczynia zasobowe, misy oraz inne nieokreślone jeszcze formy (ryc. 19). Charakterystyczny jest bardzo mały procent naczyń zdobionych. Ponadto w znacznie mniejszym stopniu zarejestrowano małe fragmenty nieokreślonych przedmiotów metalowych.

Podsumowując wstępne wyniki archeologicznych na stan. 118, można już na tym etapie opracowania zaznaczyć szczególnie dużą wartość osady kultury późnej ceramiki wstęgowej. Niewątpliwie jest to w tej chwili jedyna dobrze



Ryc. 18. Barłożno 118, woj. pomorskie. Wybór fragmentów naczyń glinianych kultury późnej ceramiki wstęgowej (ob. nr 41)

rozpoznana osada tego horyzontu kulturowego, nie tylko na Pojezierzu Starogardzkim, ale na całym Pomorzu Gdańskim. Pozyskane materiały archeologiczne w znacznym stopniu poszerzą bazę źródłową związaną z rozwojem społeczeństw wczesnoneolitycznych na tym obszarze. Dotyczy to zwłaszcza analizy materiału ceramicznego, której wyniki będą z pewnością dobrym punktem odniesienia w stosunku do często dotychczas dosyć nikłych znalezisk oraz ewentualnych nowych reliktyw osadnictwa, dotyczących wczesnego neolitu na terenie Pomorza Gdańskiego.

Barłożno (nr 119)

Badania wykopaliskowe na stanowisku rozpoczęto latem 1999 roku. Prowadziła je z ramienia Muzeum Archeologicznego w Gdańsku mgr Zdzisława Ratajczyk przy współpracy mgr Olgerda Felczaka i mgr Mariana Kochanowskiego. Prace miały na celu weryfikację ustaleń archeologicznych wynikających z przeprowadzonej wcześniej penetracji powierzchniowej oraz powiększenie bazy informacyjnej o charakterze i chronologii stanowiska, a następnie określenie jego miejsca w sieci osadniczej badanego regionu.

W okresie 15.08. do 25.10.1999 roku przebadano obszar o powierzchni 59 arów zlokalizowany na południowo-wschodnim stoku łagodnego wyniesienia. W trakcie prowadzenia prac ciekawsze obiekty rejestrowano tylko w zachodniej części odsłanianej płaszczyzny oraz w środkowym i częściowo dolnym fragmencie stoku. Pozostałości osadnicze, zachowane w fazie reliktywnej, spagowej, odkrywano pod 25–40 cm warstwą gliniastej ziemi ornej, w intensywnie spoiestej glinie morenowej. Na stanowisku nie odnotowano ciągłej warstwy kulturowej (prawdopodobnie została ona zniszczona i była w trakcie badań nieczytelna, a o jej istnieniu świadczyła intensywność występowania materiału zabytkowego na powierzchni ziemi i w humusie).

Ogółem wyeksplorowano 154 jamy: użytkowe, posłupowe i o funkcji nieokreślonej. Występowały one dość licznie, o kształcie najczęściej owalnym w planie, a w profilu nieckowatym i wypełnisku barwy brunatnoszarej, wykazując wyjątkowo ubogi inwentarz zabytkowy. Zawierały przeważnie drobne fragmenty naczyń glinianych. Wyjątek stanowią tu 4 obiekty: 1 półziemianka ze śladami po słupach, paleniskiem wewnątrz i z piwniczką? (obiekt nr 7 i 7A), 1 palenisko (obiekt nr 9) (ryc. 20) oraz 2 jamy odpadkowe (obiekty nr 19 i 26) (ryc. 21). Dostarczyły one łącznie kilkaset fragmentów naczyń glinianych, z których można było zrekonstruować 3 naczynia w całości i kilkanaście innych, zachowanych w większych częściach. Są to min.: misy (w tym misa płytka z pojedynczym uchem, w całości zrekonstruowana), garnki o wyodrębnionej lejkowato szyi, naczynia dwustożkowate z uchami na załomie brzuśca i szyi, tzw. amfory, naczynia jajowate, esowate, kubki także uchate, dzbanki, czarki, placki (podkładki), itd. (ryc. 22). Wykonano je ręcznie, z gliny schudzonej grubymi i drobnymi ziarnami potłuczonego granitu. Mają powierzchnię zewnętrzną nie wygładzoną

lub celowo chropowaconą z niekiedy wygładzoną tylko górną partią, bądź dokładnie wygładzoną, a nawet wyświeconą barwy brunatnej i niejednorodnej — ceglastej, kremowej, czarnej, także czernionej. Tylko w dwóch przypadkach odnotowano fragmentaryczny ornament na brzuscu naczyń w postaci płytkich dołków wykonanych palcem lub paznokciem i rytych linii w kształcie litery V.

W efekcie wstępnie przeprowadzonej makroskopowej analizy fragmentów naczyń glinianych wyodrębniono głównie ślady osadnictwa, które wiązać można z ogólnie rozumianą kulturą łużycką lub nawet z kulturą pomorską, ujętą w ramach czasowych od IV/V EB po okres halszacki.

Odkryte obiekty nie pozwalają na odtworzenie pełnego układu przestrzennego na stanowisku. Wstępnie zakładać można, że rozpoznano fragment wschodniej części osady, najprawdopodobniej — typu okresowego (sezonowej), gdyż w trakcie badań terenowych zarejestrowano liczne obiekty (wymieniane już rozmaitego rodzaju jamy, ogniska, paleniska i półziemianka) pozbawione reliktywów jakichś bardziej trwałych form zabudowy, głównie naziemnej, ponadto brak ciągłej warstwy kulturowej oraz występowanie skałego i niezróżnicowanego materiału zabytkowego (głównie ceramika). Niemniej jednak efekty badań, będą niewątpliwie istotnym przyczynkiem do studiów nad kulturą łużycką w południowej części Pojezierza Starogardzkiego.

Barłożno (nr 122)

Pod względem zajmowanej powierzchni jest to największe stanowisko znane i przebadane z terenu Barłożna i najbliższej okolicy. Znajduje się ono w południowej części Pojezierza Starogardzkiego i położone jest ok. 1,5 km na południowy-wschód od centrum wsi Barłożno. Bezpośredni teren stanowiska mieści się w obrębie falistej równiny dennej i rozlokowany jest na południowym stoku łagodnego wyniesienia. Z uwagi na historię geologiczną należy obszar osady łączyć ze stadiem pomorskim zlodowacenia bałtyckiego. Warstwę powierzchniową omawianego terenu tworzy brunatna gleba próchniczna określana jako pseudobielicowa — bardzo żyzna o dużej zawartości próchnicy. Warstwa gleby zalega bezpośrednio na skale macierzystej, czyli glinie żółtawo-rdzawej, brunatnej, miejscami mniej lub bardziej spiaszczonej. Warunki hydrograficzne są dobre, ponieważ blisko osady znajduje się zagłębienie bezodpływowe tzw. „oczko”, a około 500 m na południe od niej płynie rzeczka Janka będąca dopływem Wierzycy.

Badania wykopaliskowe prowadzone przez mgr Olgierda Felczaka przy współpracy mgr Zdzisławy Ratajczyk i mgr Mariana Kochanowskiego z ramienia Muzeum Archeologicznego w Gdańsku w okresie od 29.09.1998 do 22.06.1999 roku, przyniosły następujące rezultaty: na przestrzeni 315 arów zarejestrowano łącznie 441 obiektów nieruchomych, które były pozostałościami po osadnictwie pradziejowym. Zdecydowana ich większość znajdowała się pod 30–40 cm warstwą orną i zalegała w spoistej glinie zwałowej. Jeżeli chodzi o stan zachowania

wania, duży procent obiektów zachował się w formie szczątkowej — głównie partie dolne (przyspagowe).

Analiza artefaktów pozyskanych zarówno z obiektów, a także warstw kulturowych pozwoliła wydzielić dwa horyzonty osadnicze w obrębie stanowiska 122. Wyodrębniono osadę neolityczną kultury pucharów lejkowatych oraz osadę z okresu lateńskiego. Osada kultury pucharów lejkowatych usytuowana była w centralnej i południowo-wschodniej części stanowiska i pokrywała się częściowo z późniejszym wspomnianym osadnictwem. Zajmowała obszar o powierzchni około 45 arów. Podstawowe obiekty to jamy odpadowe, zasobowe oraz paleniska. Wielkości ich wahały się od około 2 m do 30 cm średnicy. Miąższość dochodziła od 20–30 cm do 70 cm w niektórych przypadkach. Zauważalny był brak bardziej stabilnej zabudowy w postaci pozostałości domostw mieszkalnych słupowych, co może sugerować raczej sezonowy charakter osady. Należy jednak zauważyć, iż tego typu osady są charakterystyczne dla osadnictwa ludności kultury pucharów lejkowatych na terenie Pojezierza Starogardzkiego. Podobna struktura zabudowy wystąpiła m.in. na stanowiskach k. pucharów lejkowatych w Brodach Pomorskich stan. 20 i Rożentalu stan. 1. Wśród pozyskanych artefaktów dominowały fragmenty naczyń i półwytwory krzemienne, rzadziej narzędzia kamienne. Mimo znacznego rozdrobnienia materiału ceramicznego wydzielono formy typowe dla kultury pucharów lejkowatych: duże naczynia zasobowe z plastyczną listwą, puchary lejkowate, flaszki z kryzą. Istotne znaczenie dla rozpoznania funkcji osady będzie miała analiza specjalistyczna wypełnisk jam, która przyniesie dane z zakresu podstaw gospodarczych mieszkańców — rodzaju upraw, chowu zwierząt. Jednak już teraz można zaryzykować twierdzenie, że omawiana osada jest jedną z lepiej przebadanych osad tej kultury na Pomorzu Gdańskim.

Pozostałości osady ze schyłkowej fazy kultury pomorskiej (wczesny i środkowy okres lateński) zajmowały praktycznie cały teren stanowiska, a intensywność występowania obiektów stwierdzono zwłaszcza w wyeksponowanej geomorfologicznie północnej części osady. Między innymi natrafiono na obiekty typu gospodarczego, jak: piec do wypalania ceramiki, paleniska, jamy użytkowe (ryc. 23 i 24). Charakterystyczna dla zachowanych w trakcie eksploracji relikwów pieców była znaczna ilość polepy i fragmentów naczyń glinianych. W części południowej osady dominowały jamy użytkowe. Analiza datującego materiału ceramicznego pozwoliła wytypować: naczynia o facetowanych, lekko wychylonych na zewnątrz krawędziach grubych dnach, typowe fragmenty talerzy, czy często występujący na brzuścach ornament w postaci plastycznych listew dookólnych z guzkami.

W warstwie humusu współczesnego natrafiono na nieliczny materiał datowany na okres średniowieczny.

Na podstawie dotychczasowych wyników należy uwypuklić ogromną wartość poznawczą odkrytego stanowiska. Zwraca uwagę czytelna dwufazowość jego użytkowania, duża ilość pozyskanych artefaktów (choć znikoma jest ilość wyrobów metalowych), nadających się do wyklejenia. Jak dotąd jest to największa rozpoznana osada z okresu lateńskiego w południowej części Pojezierza

Starogardzkiego, która w znacznym stopniu poszerza wiedzę na temat charakteru osadnictwa z tego okresu.

Bobrowiec-Kornatka (nr 123)

Prace ratownicze trwające od początku czerwca do połowy sierpnia 1999 roku dotyczyły stanowiska archeologicznego nowo odkrytego, nieznanego dotąd w archiwum, nie wykonywano w tym rejonie również badań AZP. Odkrycia dokonał penetrujący ten wycinek przyszłej trasy autostradowej dr Marian Kwapiński z MAG w lutym 1998 roku, natrafiając na powierzchni na kilkanaście ułamków ceramiki, datowanej ogólnie na wczesną epokę żelaza i wczesne średniowiecze.

Teren badań archeologicznych to rozległe, łagodne wyniesienie, opadające na północ i północny — wschód w kierunku naturalnych cieków i rozlewisk, łączących się około 1 km na wschód z większym ciekim wodnym Janka. Treść geologiczną stanowią piaski i żwiry, jedynie w części północnej zaznacza się jednolite podłoże gliniaste. Występują kamienie średniej wielkości i małe; całość terenu uformowana została w trakcie ostatniego zlodowacenia, w pobliżu zachowało się kilka „oczek” wodnych o charakterze wytopiskowym.

W bezpośrednim pasie przyszłej autostrady znalazł się niewielki wycinek (około 30 arów), pozostała część stanowiska zalegała poza osią autostrady w kierunku zachodnim. Z uwagi na interesujące, wcześniej rozpoznane stan. 122, zlokalizowane kilkaset metrów na północ założono, że należy rozszerzyć przestrzeń badawczą na osi północ — południe (w pasie autostrady), dając tym samym szansę pełniejszego, choć jednak ograniczonego wytyczoną granicą inwestycji, rozpoznania zasięgu tego stanowiska.

Efektom trwających trzy miesiące prac badawczych, prowadzonych z ramienia Muzeum Archeologicznego w Gdańsku przez mgr Mariana Kochanowskiego przy współpracy mgr Zdzisławy Ratajczyk i mgr Olgierda Felczaka było rozpoznanie reliktyw osadnictwa pradziejowego, trwającego od schyłku epoki brązu po wczesny i środkowy okres lateński, czyli I tysiąclecie p.n.e. Stan zachowania obiektów był w większości słaby, zniszczyła je orka i procesy denudacyjne. Ogółem natrafiono i zadokumentowano 194 obiekty — 54 paleniska, 96 jam użytkowych, 43 jamy postępowe, 11 obiektów było trudnych do identyfikacji ze względu na wysoki stopień destrukcji treści kulturowej. Kształt jam użytkowych był przeważnie nieckowaty o treści szarobrunatnego piasku lub żwirku, paleniska, w większości zachowane w dobrym stanie, z regularnie rysującym się kształtem owalnej konstrukcji kamieni.

Nie natrafiono na relikty osady wczesnośredniowiecznej, uwidocznione w trakcie rozpoznania powierzchniowego, jedyny materiał (kilka ułamków ceramiki, silnie rozmytych), pochodzi prawdopodobnie z XIII w.

Po szczegółowej analizie odkrytego w tym kontekście materiału ceramicznego ustalono wstępnie chronologię tego stanowiska:

1. Pierwszy horyzont osadniczy wyznacza czas schyłku epoki brązu (początek I tysiąclecia p.n.e.) — kilkanaście obiektów z tego okresu, zachowanych w stanie reliktowym rozmieszczonych było w części północnej i centralnej stanowiska, w obrębie kulminacji rozległego wyniesienia i w górnej partii jego stoku, opadającego ku wschodowi; przeważały ślady po paleniskach i jamach użytkowych, a znaleziony materiał ceramiczny nawiązywał zwłaszcza technologią wypału naczyń, jak i ornamentem do ceramiki stołowej kultury lużyckiej, dla której analogie można znaleźć w zespołach osadniczych z Kujaw i ziemi chełmińskiej; trudno jednak — na podstawie stanu zachowania relików tej osady — określić jej przeznaczenie (osada produkcyjna czy mieszkalna?).
2. Ciągłość osadniczą wyznacza dość czytelny układ skupisk obiektów — jak się wydaje — o charakterze produkcyjnym w części południowej i centralnej stanowiska; w większości są to paleniska z licznym materiałem ceramicznym, węglem drzewnym (nawet zachowanymi sporej wielkości zwęglonymi bierwionami) przy całkowitym braku kości zwierzęcych i szczątków organicznych. Na podstawie odkrytego materiału ceramicznego ten horyzont chronologiczny trzeba odnieść do okresu HaD — wczesny i środkowy okres lateński (700–200 lat p.n.e.) (ryc. 25 i 26).
3. Niejednoznaczne w tym określeniu chronologicznym jest usytuowanie odkrytej w pobliżu (ca 150 cm) obiektu nr 140 — bruku kamiennego bez materiału ceramicznego, tuż po warstwą współczesnej warstwy ornej, zapinki brązowej (ryc. 27), którą na podstawie formy odnieść należy do fazy C 1/2 okresu rzymskiego (przełom 200/300 n.e.). Być może zapinka ta stanowiła część wyposażenia grobowego zniszczonego orką i nieczytelnego przestrzennie grobu szkieletowego. W pobliżu, tuż pod warstwą orną znaleziono w trakcie eksploracji kilka ułamków ceramiki, które można datować na okres wpływów rzymskich.

Kamionka (nr 126)

Archeologiczne badania ratownicze na stanowisku rozpoczęto w maju 1999 r.; zlokalizowano je we wsi Kamionka (gm. Smętowo Graniczne), niemal przy samej granicy województw pomorskiego i kujawsko-pomorskiego.

Kierownikiem badań wykopaliskowych był mgr Zbigniew Borcowski, uczestniczyli zaś w nich: Bogdan Kościński, Agnieszka Ruta, Monika Kasprzak, Agata Owsianowska, Magda Kowalska, Beata Ceynowa, Sylwia Twardo, Małgorzata Dobiosz, Jacek Konik, Lech Trawicki, Paweł Staniucha.

Początkowo, wyznaczony do eksploracji obszar obejmował tylko 30 arów. Po zdjęciu humusu i powtórnie przeprowadzonej weryfikacji powierzchniowej w bardziej sprzyjających warunkach wegetacyjnych okazało się, że uchwycono jedynie północno-zachodni skraj stanowiska, a jego zasięg rozciąga się znacznie dalej w kierunku południowo-wschodnim, obejmując ostatecznie ok. 2 ha po-

wierzchni. Zajmuje ono niemal całość pasa wytyczonego przez autostradę, na dominującym ok. 4 m nad najbliższą okolicą wzniesieniu, którego kulminacja zajęta jest przez zabudowania gospodarstwa, schodząc w kierunku północno-wschodnim poprzez płytkie zakłębienie terenu na kolejny, tym razem znacznie mniejszy pagórek.

Prawdopodobnie w trakcie badań uchwycono niemal cały zasięg stanowiska. Zarówno bowiem w kierunkach północno-zachodnim i południowo-wschodnim maleje gwałtownie ilość obiektów związanych z głównymi horyzontami chronologicznymi osadnictwa, jak i podobnie sytuacja wygląda od północy i północnego-wschodu. Jediną niewiadomą stanowi skraj zachodni, gdyż w tym miejscu w czasach współczesnych wykopano sztuczny staw, co wykluczyło prowadzenie tam eksploracji. Wspomniane obniżenie terenu stanowiło w przeszłości wysychające okresowo płytkie zastoisko wodne, istniejące, sądząc z występowania ceramiki w warstwach dennych, przynajmniej jeszcze w okresie późnego średniowiecza, osuszone ostatecznie przez wykopanie sąsiadującego z nim stawu.

Na północ natomiast od wzniesienia, przebiegając wzdłuż północno-wschodniej granicy stanowiska, znajdował się kolejny rezerwuuar wodny, być może skraj dawnego ciek, stopniowo zasypywany przez procesy erozyjne (zob. mapa).

Stanowisko nr 126 w Kamionce okazało się osadą wielokulturową. Najstarszym znaleziskiem w tym miejscu jest rdzeń schyłkowopaleolityczny, związany z kulturą świderską.

Następnym horyzontem czasowym pojawiającym na stanowisku jest mezolit. Koncentrację materiału zabytkowego związanego z tym okresem zaobserwowano wokół nieistniejącego już zastoiska wodnego oraz nad brzegiem zakola ciek po wschodniej stronie stanowiska. W zasadzie cały pozyskany w trakcie badań terenowych krzemienno-żelazny zespół mikrolityczny, w liczbie ok. 900 artefaktów, pochodził z warstwy ciemno-pomarańczowego piasku o miąższości dochodzącej do 50 cm. Występowanie w nim form trapezoidalnych datowałoby go na okres borealny, być może kulturę chojnicko-pieńkowską.

Na podstawie wstępnej analizy materiału ruchomego można wyróżnić także jeden obiekt ludności kultury pucharów lejkowatych; nie wydaje się jednak by było to odbicie zwarte osadnictwa na tym stanowisku.

Najważniejszą fazą użytkowania tej osady jest pojawienie się grup ludności kultury łużyckiej (?) na przełomie epok brązu i żelaza (V EB — Ha C). Wycinkowy, jak dotychczas, przegląd „osadowego” materiału ceramicznego nie wyklucza oczywiście funkcjonowania tu populacji kultury pomorskiej.

Osada związana z ludnością kultury łużyckiej zajmowała obszar ok. 2 ha. Na obecnym etapie badań można jedynie wskazać jej ogólny układ przestrzenny, ponieważ lokalizację poszczególnych domostw określono na podstawie szczególnej koncentracji materiału ceramicznego zalegającego bezpośrednio pod humusem w wyróżniającej się ciemno-brązowej warstwie o miąższości ok. 25 cm.

Ogółem odkryto 7 takich obiektów, wszystkie o zbliżonej do siebie powierzchni przekraczającej 100 m². Wydaje się, że stanowią one raczej warstwę użytkową wokół miejsc zamieszkania niż rzeczywiste granice konstrukcji miesz-

kalnych. Strefę przyległą do tych obiektów zajmował szereg palenisk, jam gospodarczych i śmietniskowych, tworzących nieprzerwany pas w obrębie stanowiska z bogatym materiałem ceramicznym. Zabytki metalowe wystąpiły w niewielkiej ilości.

W omawianym okresie zasiedlenia stanowiska przez ludność kultury łuzyckiej (pomorskiej?), na samym szczycie wzgórza założono niewielkie cmentarzysko. Badania uchwyciły jedynie jego południowy kraniec, gdyż pozostała część znajduje się za ogrodzeniem gospodarstwa rolnego. Odkryto tam dwa pojedyncze pochówki ciałopalne popielnicowe oraz dużą jamę grobową (ok. 2 x 2 m), zawierającą ok. 20 urn wraz z przystawkami. Groby te w dużym stopniu zostały zniszczone przez orkę.

Osadnictwo pojawia się ponownie dopiero w okresie późnego średniowiecza wraz z intensyfikacją pozyskiwania ziemi pod uprawy. Świadczy o tym niezbyt gęsty, ale obecny na całej powierzchni stanowiska, rozrzut fragmentów ceramiki stalowo-szarej, która znajduje się zarówno w warstwach, jak i w niewielkiej ilości jam, prawdopodobnie wyrobisk gliny.

* * *

W 2000 roku badania będą kontynuowane na stanowiskach, na których z różnych niezależnych od wykonawców przyczyn, eksploracji terenowej nie doprowadzono do końca (np. Stanisławie czy Kamionka) oraz przeprowadzono na dwóch nowych stanowiskach (Wojanowo nr 9 i Nowy Dwór nr 58). Pozostałe stanowiska zostały zbadane tylko w obrębie wydzielonego pasa autostrady, pozostała powierzchnia wykraczająca poza jego obręb pozostała nie zbadana. Na niektórych z nich (np. cmentarzysko z okresu rzymskiego w Ulkowych) prace powinny być kontynuowane aż do zbadania całkowitej powierzchni cmentarzyska. Pozwoli to nie tylko na uratowanie wielu cennych zabytków, będących wyposażeniem grobów, ale poprzez zbadanie całej populacji pochowanej na tym obiekcie sepulkralnym, przyczyni się do dalszych studiów demograficznych ludności zamieszkującej te ziemie w pradziejach.

Pozyskane materiały po ich naukowym opracowaniu staną się podstawą do opracowania syntezy nowych pradziejów Pomorza Gdańskiego, tym bardziej, że wiele nowych interesujących artefaktów przyczyni się do poznania procesów kulturowych zachodzących w pradziejach na Pomorzu, szczególnie w miejscach do tej pory nie zbadanych w wystarczającym stopniu i zakresie.