



Trasa A-1

Henryk Paner

Ratownicze badania archeologiczne w obrębie autostrady A-1 na terenie województwa pomorskiego w roku 2000

Wstęp

Ratownicze badania wykopaliskowe w obrębie planowanej na terenie województwa pomorskiego, budowy autostrady A 1, rozpoczęły się we wrześniu 1998 roku i trwały do końca 1999 roku, realizując większość postawionych wówczas zadań badawczych.

Również w roku 2000, od wczesnej wiosny do końca października, badania te były kontynuowane na całej długości planowanej inwestycji.

W omawianym roku wykopaliskowym prowadzono prace na 12 stanowiskach (ryc. 1)*. Oprócz Muzeum Archeologicznego w Gdańsku będącego głównym wykonawcą, uczestniczyły w nich Pracownie Konserwacji Zabytków w Warszawie (Stanisławie 37) oraz Instytut Archeologii i Etnologii PAN, Oddział w Łodzi (Nowy Dwór 58). Pozostałe stanowiska (Wojanowo 9, Rusocin 113, Żukczyn 16, Ulkowy 27, Klonówka 140, 141, Olszówka 70, Barłożno 115, 121 i Kamionka 126), zostały zbadane przez pracowników muzeum.

Łączna, przebadana powierzchnia wszystkich dwunastu stanowisk wynosi 1.482 ary. W przybliżeniu jest to prostokąt o boku 100 metrów i długości 1,5 km. Na badanych stanowiskach odkryto ponad 3000 obiektów ze wszystkich okresów pradziejowych.

Analizując odkrycia materiałów archeologicznych na wszystkich stanowiskach pod względem chronologicznym stwierdzono co następuje:

1. epoka kamienia (od mezolitu do końca neolitu) - na czterech stanowiskach
2. epoka brązu / wczesna epoka żelaza (VEB / HaC) - na jednym stanowisku
3. wczesna epoka żelaza - na sześciu stanowiskach
4. okres lateński - na jednym stanowisku
5. okres rzymski - na czterech stanowiskach
6. wczesne średniowiecze - na czterech stanowiskach
7. późne średniow./nowożytny - na pięciu stanowiskach
8. inne (bez chronologii) - na trzech stanowiskach.

*Ryciny 1, 4 - 7, 9, 10, 13 - 15, 17 zamieszczone są na str. 309 - 313 kolorowej wkładki

W niniejszym artykule przedstawiono tylko najistotniejsze dane, będące rezultatem przeprowadzonych prac ratowniczych. Obrazują one jednak zarówno ogrom wysiłku merytoryczno - organizacyjnego archeologów, jak i sens tak nietypowych prac, których efektem stało się rozpoznanie m.in. "białej plamy" na archeologicznej mapie Pomorza Gdańskiego, jaką do tej pory było południowe Kociewie.

Niniejszy raport oparto na szczegółowych sprawozdaniach dostarczonych przez prowadzących badania archeologów. W tekście nie uwzględniono stanowiska nr 7 (58 na linii autostrady) w Nowym Dworze. Wynikom badań w jego obrębie poświęcone jest kolejne sprawozdanie (zob. dalej).

Wojanowo 9

Stanowisko Wojanowo 9 umiejscowione jest na 1,0 km Autostrady A-1 Gdańsk - Toruń, ok. 400 m na SW od skrzyżowania Obwodnicy Trójmiasta z drogą nr 226 Pruszcz Gdański - Nowa Karczma. Stanowisko leży na wschodnim stoku niewielkiego wzniesienia oraz u jego podnóża. Przez jego środek przebiega droga asfaltowa i przylegająca do niej niewielka struga wodna. Na stanowisku w okresie od 20.05.2000 do 15.09.2000, Muzeum Archeologiczne w Gdańsku przeprowadziło badania ratownicze pod kierunkiem A. Ostasza.

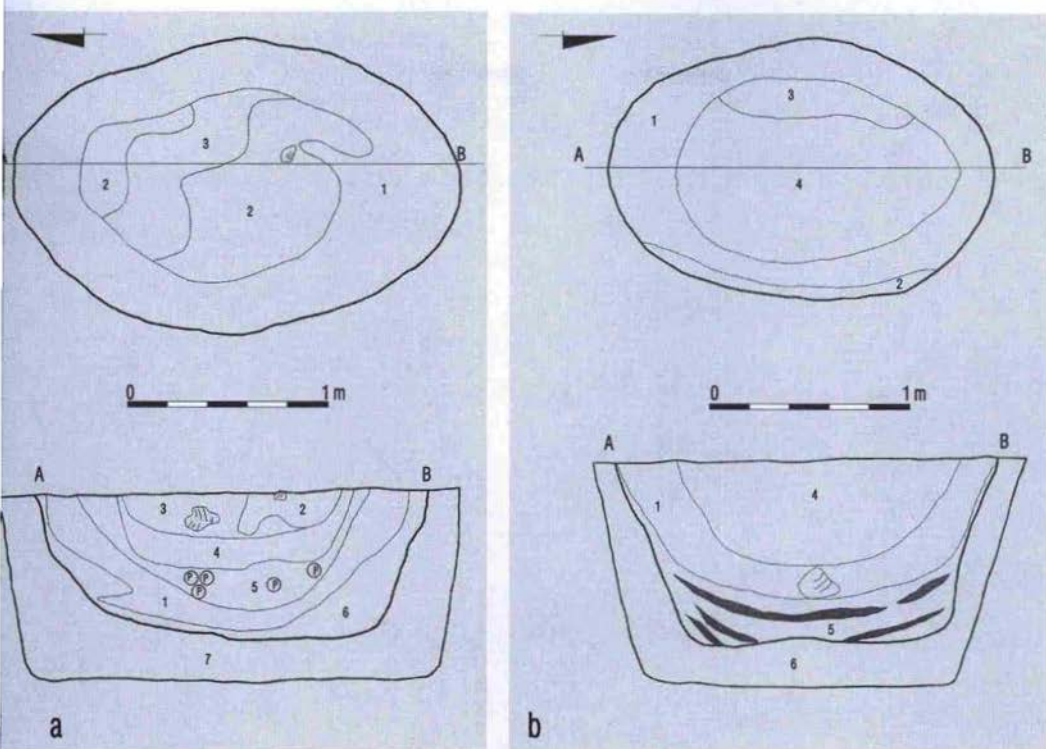
Do badań przeznaczono obszar o powierzchni 310 arów, z czego ostatecznie eksplorowano 260. Teren podzielono, w stosunku do drogi przebiegającej przez środek stanowiska, na dwie części: wschodnią i zachodnią. W części wschodniej wykonano dwa wykopy sondażowe o powierzchni 15 arów, w których stwierdzono jedynie 10 obiektów będących wkopami nowożytnymi. W związku z tym nie podjęto dalszych badań w tej części. W części zachodniej nie przebadano obszaru porośniętego przez las oraz arów bezpośrednio przyległych do strumienia. W jej północnym fragmencie odkryto warstwę kulturową. W związku z jej kontynuacją w kierunku północnym zdecydowano się rozpoznać dalsze ary i utworzyć trzecią - północną część stanowiska.

W trakcie badań odkryto 404 obiekty. Na obecnym etapie opracowania datowanie połowy z nich (204 obiekty) określono na okres wczesnej epoki żelaza. Stwierdzono również występowanie 55 obiektów datowanych na okres wczesnego średniowiecza i 23 obiekty nowożytne (XVIII - XIX wiek). Chronologii pozostałych 122 obiektów jeszcze nie określono.

Układ osady pradziejowej był zróżnicowany. Obiekty pradziejowe odsłonięto w dwóch skupiskach. Pierwsze znaleziono na stoku wzniesienia w południowo-zachodniej części stanowiska, drugą grupę obiektów odsłonięto w północnej części. Między obydwoma skupiskami obiektów zarejestrowano warstwę kulturową, biegnącą wzdłuż zachodniej granicy stanowiska. Bezpośrednio pod nią zlokalizowano obiekty pradziejowe w dużym rozproszeniu. W ich skład wchodziły jamy paleniskowe, gospodarcze i produkcyjne (ryc. 2 a i b). Nieliczny materiał zabytkowy (ceramika naczyniowa) pozyskano tylko z 15 jam gospodarczych (ryc. 3). Jego charakterystyczne cechy pozwalają na wstępne określenie chronologii osady na wczesną epokę żelaza i łączenie jej z kulturą pomorską (ryc. 4).

Na granicy zasięgu warstwy kulturowej w zachodniej części stanowiska wyróżniono trzy skupiska obiektów wczesnośredniowiecznych. W ich skład wchodziły głównie jamy paleniskowe oraz gospodarcze. Pozyskany materiał ceramiczny daje możliwość wstępnego datowania ich na przełom XI/XII i na wiek XII. Jednak niewielka ilość obiektów i ich niejasny charakter nie pozwala jednoznacznie potwierdzić charakteru osady.

Obiekty nowożytne grupowały się przy północnej granicy badanego terenu. Wszystkie one wydają się być związane z ob. 301 - murowanym budynkiem z ceglaną posadzką (ryc. 5). Materiał ujawniony w budynku (fajansowe i ceramiczne misy, dzbany, kubki, szklane butelki i żelazne narzędzia gospodarcze, w tym części uprzęży końskiej) oraz w przylegających obiektach nowożytnych datuje się na przełom XVIII/XIX i na wiek XIX.



Ryc. 2. Wojanowo 9, woj. pomorskie. Przykłady obiektów z wczesnej epoki żelaza

a) Obiekt nr 52, rzut i profil E

1 – czarno-brunatna glina; 2 – brunatny piasek gliniasty przemieszany z żółtą gliną; 3 – żółto-brązowa glina; 4 – ciemno-brunatna glina; 5 – szaro-brunatna glina spłaszczona ze śladami polepy; 6 – brunatna glina spłaszczona przemieszana z żółtą gliną (warstwa przemiany); 7 – żółta glina (calec); (P) – polepa

b) Obiekt nr 144, rzut i profil W

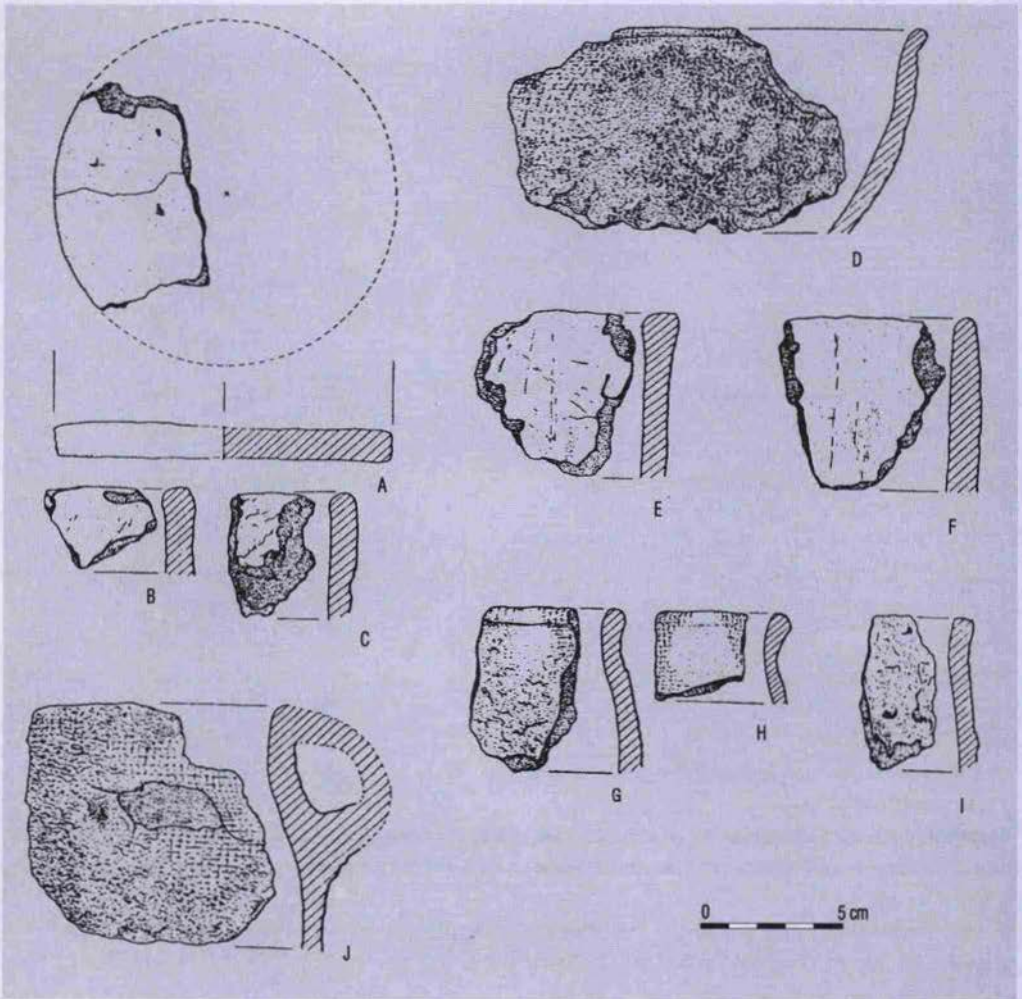
1 – czarna, przepalona glina; 2 – czarna, przepalona glina z fragmentami węgla drzewnego; 3 – żółto-szara glina; 4 – szaro-brązowa glina; 5 – żółte i czarne warstewki gliny; 6 – żółta glina (calec); A – 26,86 m n.p.m.; B – 26,88 m n.p.m.

Podsumowując, stanowisko w Wojanowie dostarczyło licznych i cennych informacji dotyczących osad z okresu wczesnej epoki żelaza, wzbogacających wiedzę archeologów. Na Pomorzu Gdańskim nie prowadzono dotąd szeroko - płaszczyznowych badań osad z tego okresu. Dotychczas znane w literaturze rozpoznawane były na małą skalę. Główną tego przyczyną było koncentrowanie się badaczy na cmentarzyskach, które z jednej strony są bardziej narażone na zniszczenie, z drugiej zaś dostarczają bardziej spektakularnych odkryć.

Prawdopodobnie część lub nawet znaczna część osady znajduje się w zachodniej części stanowiska, poza obrębem pasa autostrady, dlatego nie została ona przebadana w całości. Nasuwa to wnioski o konieczności podjęcia dalszych badań, które pomogą w pełni określić charakter stanowiska.

Rusocin 113

Stanowisko w Rusocinie znajdowało się na rozległym, płaskim, miejscami tylko pofałdowanym terenie, około 400 m na południe od drogi krajowej z Pruszcza Gdańskiego do Nowej Karczmy, pomiędzy 1,5 a 1,7 km autostrady A-1. Kierownikiem badań prowadzonych w okresie 01.09 - 27.10.2000 r. początkowo był M. Stąporek, później A. Gołębiwski.



Ryc. 3 Wojanowo 9, woj. pomorskie. Wybrany materiał ceramiczny z wczesnej epoki żelaza. A - I - obiekt 222; J - obiekt 202; K - M - obiekt 93

Rezultatem tych prac było potwierdzenie istnienia osady o całkowitej powierzchni przekraczającej 160 arów, z zaznaczonym osadnictwem z trzech faz chronologicznych. Pierwsza z nich datowana jest na okres wczesno lateński i wiąże się z pobytem na tym terenie niewielkiej grupy ludności kultury pomorskiej. Ślady ich obecności zarejestrowano na powierzchni około 10 arów. Największy zasięg osady przypadła na drugą fazę, datowaną na okres wpływów rzymskich. Obejmowała ona powierzchnię około 60 arów. Ponadto w północnej części badanego stanowiska odkryto relikty trzeciej fazy osadniczej, związanej z okresem średniowiecznym, zlokalizowanej na niespełna 20 arach. Nie udało się ustalić przynależności chronologicznej dalszych relikwów kulturowych, zlokalizowanych na kilkunastu arach. Ogółem przebadano 103,4 ara. Prace na pozostałym obszarze będą kontynuowane w 2001 roku.

Pozostałości kulturowe dawnego osadnictwa to 235 odkrytych obiektów, w tym 136 jam oraz 66 dołów posłupowych. Zwraca uwagę duża, w stosunku do odsłoniętego obszaru liczba ziemianek - 27. Pozostałe to obiekty poprodukcyjne i nieokreślone.

Żukczyn 16

Stanowisko położone jest wzdłuż wschodniej krawędzi pradoliny Kłodawy, na wysokości około 2,6 - 2,7 km pasa autostrady, osłonięte od strony wschodniej pasem wyniesień przewyższających powierzchnię stanowiska o około 15-20 m. W kierunku zachodnim teren opada w stronę terasy nadzalewowej Kłodawy. Porasta ją wyłącznie typowa roślinność bagienna oraz krzewy. Jest to obszar do tej pory nie wykorzystywany rolniczo. Większa część (około 250 m) długiego, bo liczącego 410 m stanowiska opada w kierunku północnym, pozostała część w kierunku południowym, gdzie na skraju znajduje się niewielkie zagłębienie, miejsce po nieistniejącym już oczku wodnym. Pod względem geologicznym są to ciężkie gliny zwałowe, tylko miejscami zwałowopiaszczyste.

W okresie od 29 września do 25 października 2000 r., prowadzone były przez Muzeum Archeologiczne w Gdańsku, pod kierunkiem M. Fudzińskiego, ratownicze badania archeologiczne. Zbadano obszar liczący 193,5 ara, znajdujący się na krawędzi omawianej wyżej pradoliny (ryc. 6). Pozostała część stanowiska, obejmująca zbocze położone jeszcze w pasie autostrady, nie mogła zostać zbadana z powodu znacznego zalesienia. Odkryto 205 obiektów o charakterze osadniczym: półziemianek, palenisk i jam. Znajdowały się w nich fragmenty ceramiki, kości, polepa oraz węgiel drzewny. Pod względem położenia grupowały się one w skupiska przedzielone obszarami wolnymi od artefaktów archeologicznych lub objętymi obiektami rozrzuconymi pojedynczo.

Pod względem chronologicznym (na obecnym etapie opracowania) 65 obiektów określono na wczesną epokę żelaza (ryc. 7), 68 na wczesne średniowiecze oraz wydzielono 72 obiekty, których chronologii nie ustalono, były bowiem pozbawione materiału datującego. Występujące skupiska obiektów w większości zaliczyć można do jednej grupy chronologicznej, choć między nimi znajdują się obiekty nie sklasyfikowane.

Obiekty wczesnośredniowieczne: paleniska, jamy i półziemianki – zalegały w dwóch grupach, po obu stronach zbocza. W obrębie tych skupisk występowała warstwa kulturowa o dużej miąższości z licznie występującym materiałem ceramicznym.

Ulkowy 27

Stanowisko w Ulkowach usytuowane było na rozległym wyniesieniu polodowcowym, łagodnym, południowym stoku, około 550 m na wschód od centrum wsi. Areal osady w obrębie osi autostrady A-1 określono na podstawie badań powierzchniowych na 196 arów. Kierownikiem prac był mgr A. Gołębiwski.

Badania archeologiczne na stanowisku trwały od 15.09. do 30.09.2000 roku. W okresie tym odhumusowano i poddano penetracji archeologicznej 53,4 ara. Po odsłonięciu powierzchni około 20 arów w północnej części stanowiska, stwierdzono bardzo małe nasycenie terenu pozostałościami kulturowymi. Z tego względu, w dalszym postępowaniu badawczym ograniczono się do wykonania odkrywek sondażowych w części środkowej i południowej.

Ogółem na odsłoniętych 53,4 arach znaleziono 19 obiektów archeologicznych. Na podstawie szcątkowo zachowanego materiału zabytkowego, 7 z wymienionych obiektów określono jako charakterystyczne dla kultury pomorskiej z przelomu okresu halsztackiego i lateńskiego, 4 na okres późnośredniowieczny, natomiast pozostałych 8 nie sklasyfikowano chronologicznie. 18 znalezionych obiektów to jamy nie przekraczające 2 m² powierzchni, zawierające szarą i brązową glinę, natomiast 1 obiekt to palenisko w postaci bruku kamiennego.

Wyniki badań stanowiska w Ulkowach nr 27 pozwalają na stwierdzenie istnienia na tym terenie jedynie śladów osadnictwa z okresu halsztacko-lateńskiego oraz późnośredniowiecznego.

Stanisławie 37

Stanowisko w Stanisławiu nr 37 znajdowało się w odległości 7 km na północny-zachód od Tczewa, około 200 m na północ od drogi krajowej nr 225 w kierunku na Kościerzynę, pomiędzy 17,0 a 17,3 km autostrady A-1. Stanowisko zajmowało wierzchołek i stok północno-wschodni wyniesienia i zbudowane było z gleb bielcowych i gliniastych. Kierownikiem prac był A. Gołębski.

Przeprowadzone badania były kontynuacją prac zapoczątkowanych w 1999 roku. W okresie od 10.04. do 15.09. 2000 r. przebadano powierzchnię 300 arów, co w połączeniu z 361 arami z roku 1999, dało łączną powierzchnię 661 arów. Wielkość ta wyznacza całkowity zasięg stanowiska. Badania potwierdziły istnienie w tym miejscu śladów osadnictwa neolitycznego, rozległej osady pochodzącej z okresu wpływów rzymskich oraz mniejszej osady wczesnośredniowiecznej.

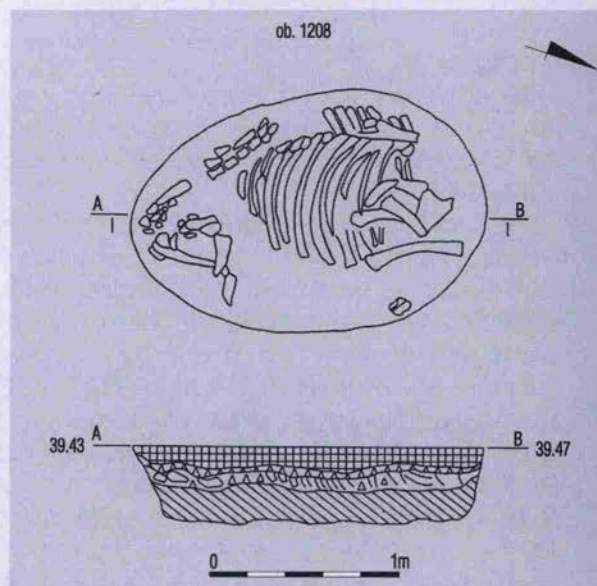
Relikty neolityczne zachowały się w postaci pochówku (?) krowy, który prawdopodobnie można łączyć z kulturą amfor kulistych (ryc. 8). Najwięcej pozostałości kulturowych związanych było z ludnością kultury wielbarskiej, która osiedlała się tutaj prawdopodobnie w trakcie kolejnych napływów, począwszy od faz B₂/C₁ po fazę D późnego okresu rzymskiego (ryc. 9 i 10). Całkowity obszar zajęty przez ówczesnych osadników wynosił około 550 arów. Znacznie mniejsze rozmiary, nie przekraczające 80 arów, miała natomiast osada w okresie wczesnośredniowiecznym.

Ogółem na stanowisku zarejestrowano 1731 obiektów (999 w 1999 roku). Największą grupę obiektów, bo liczącą 904, stanowiły jamy odpadowe i zasobowe różnych kształtów. Dwie następne kategorie obiektów związane były z zabudową osady. Były to doły postępowe w liczbie 535 sztuk oraz 49 zlokalizowanych ziemianek i półziemianek. Oprócz nich występowały również obiekty związane z działalnością wytwórczą grup osadniczych. Zaliczono do nich 38 palenisk, 13 piecowisk, 17 kotlinek dymarkowych, a ponadto 163 obiekty określone jako poprodukcyjne. Były prawdopodobnie związane z działalnością metalurgiczną grupy ludności kultury wielbarskiej. Na podstawie znalezisk poświadczono jest również funkcjonowanie warsztatu rogowiarzkiego.

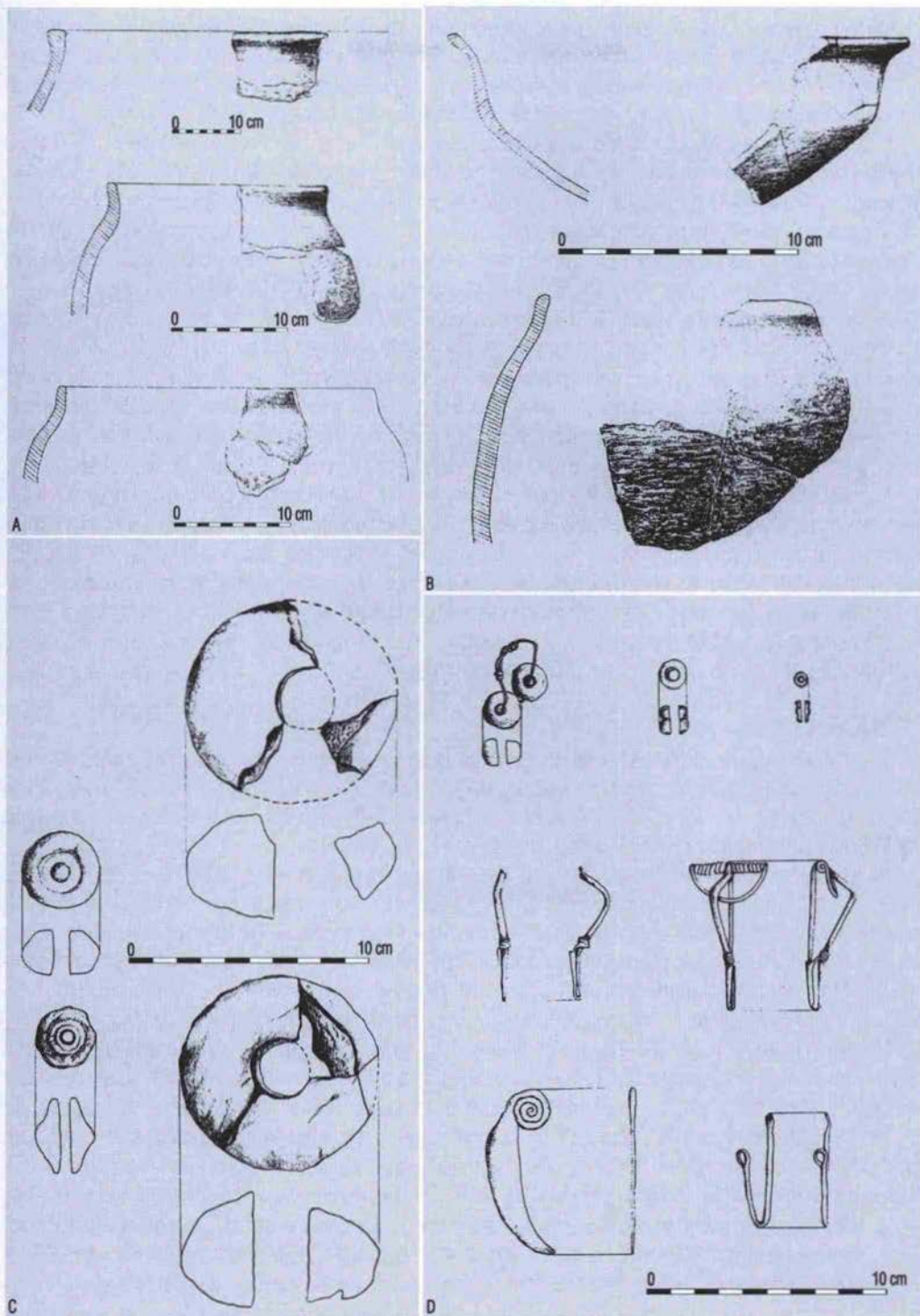
W trakcie badań pozyskano liczny materiał zabytkowy. Znaleziono 3.751 fragmentów naczyń ceramicznych i 3.948 ułamków kości zwierzęcych. Pobrano różnego rodzaju próbki do badań specjalistycznych, w tym polepe, żuźle, węgle drzewne, spieki, dziegieć i inne. Na wyróżnienie zasługują również znaleziska brązowych zapinek, zawieszki z paciorkami szklanymi, fragmenty grzebieni rogowych, szpile brązowe, noże żelazne, szydła, przęśliki i ciężarki tkackie oraz bardzo duża liczba poroży (ryc. 11).

Klonówka 140

Stanowisko zlokalizowane jest ok. 1,5 km na NE od centrum wsi Klonówka, w rejonie skraju wysoczyzny, w górnej partii zbocza doliny rzeki Wierzycy, ok. 120 m na zachód od krawędzi dna doliny rzeki. Stanowisko leży w większości na podłożu piaszczystym lub piaszczysto-żwirowym z większą ilością kamieni. Jedynie wzdłuż wyżej położonego skraju wysoczyzny pojawia się pas spieczonej gliny.



Ryc. 8. Stanisławie 37, woj. pomorskie. Pochówek (?) krowy. Kultury amfor kulistych.



Ryc. 11 Stanisławie 37, woj. pomorskie. Wybór materiału zabytkowego kultury wielbarskiej ze stanowiska.

Dotychczasowe prace terenowe prowadzono pod kierunkiem B. Kościńskiego w okresie od 18-09. do 17-10.2000. Zakończyły się przebadaniem 34 z planowanych 80 arów stanowiska. Łącznie odsłonięto 165 obiektów pozwalających wydzielić 3 fazy zasiedlenia badanego terenu, obejmującego czasy począwszy od epoki kamienia po okres wczesnego średniowiecza.

Z fazą najstarszą łączy się obiekt o powierzchni 2 arów – krzemienica zawierająca ok. 300 fragmentów odpadów i półsurowca krzemienego w formie pozostałości rdzeni, odłupków i wiórów. Wstępna ocena materiału krzemienego pozwala łączyć go z okresem mezolitycznym.

Większość odkrytych na stanowisku obiektów (37) zawierających nieliczny materiał ruchomy można wiązać z relikami słabo, jak dotychczas, rozpoznanej osady z okresu wpływów rzymskich. Wydaje się, że odsłonięta część osady ma charakter peryferyczny. Wśród obiektów brak wyraźnych palenisk oraz pozostałości konstrukcji mieszkalnych.

Większość obiektów to różnej wielkości nieokreślone jamy ze słabymi śladami spalenizny w wypełniskach, bądź pojedyncze dolki posłupowe nie tworzące wyraźnych układów. Z osadą tą wydaje się wiązać stosunkowo rozległa warstwa kulturowa z silnie rozdrobnionym materiałem ceramicznym (ryc. 12b-e) biegnąca pasem poniżej skraju wysoczyzny. Na jej obrzeżach natrafiono na pojedynczą fibulę brązową typu A168 VI grupy Almgrena, datowaną ogólnie na III - IV w. n.e. (ryc. 12a).

Najmłodszą udokumentowaną materiałem ruchomym fazę osadniczą tworzą rozproszone, mało charakterystyczne obiekty wczesnośredniowieczne (12). Materiał ceramiczny pochodzący z jam oraz stropu warstwy kulturowej zawiera zarówno formy częściowo, jak i całkowicie obtaczane, datowane wstępnie na wiek XI. Osadnictwo wczesnośredniowieczne w obrębie stanowiska wydaje się mieć charakter epizodyczny i może się wiązać z leżącym po drugiej stronie rzeki Wierzycy pobliskim grodziskiem.

Wnioskując z rozrzutu odkrywanych obiektów istnieje możliwość poszerzenia powierzchni stanowiska z 0,8 ha do ok.1 ha. Badania będą kontynuowane.

Klonówka 141

Stanowisko zlokalizowane jest w strefie pagórkowatej wysoczyzny poza doliną rzeki Wierzycy, ok. 100 m od jej skraju, na południowo-zachodnim skłonie niewielkiego, lokalnego wyniesienia, ok.1,1 km na NE od centrum wsi Klonówka. Większość stanowiska leży na podłożu ciężkich glin zwałowych na kulminacji wyniesienia, ustępujących miejsca piaskom i żwirom.

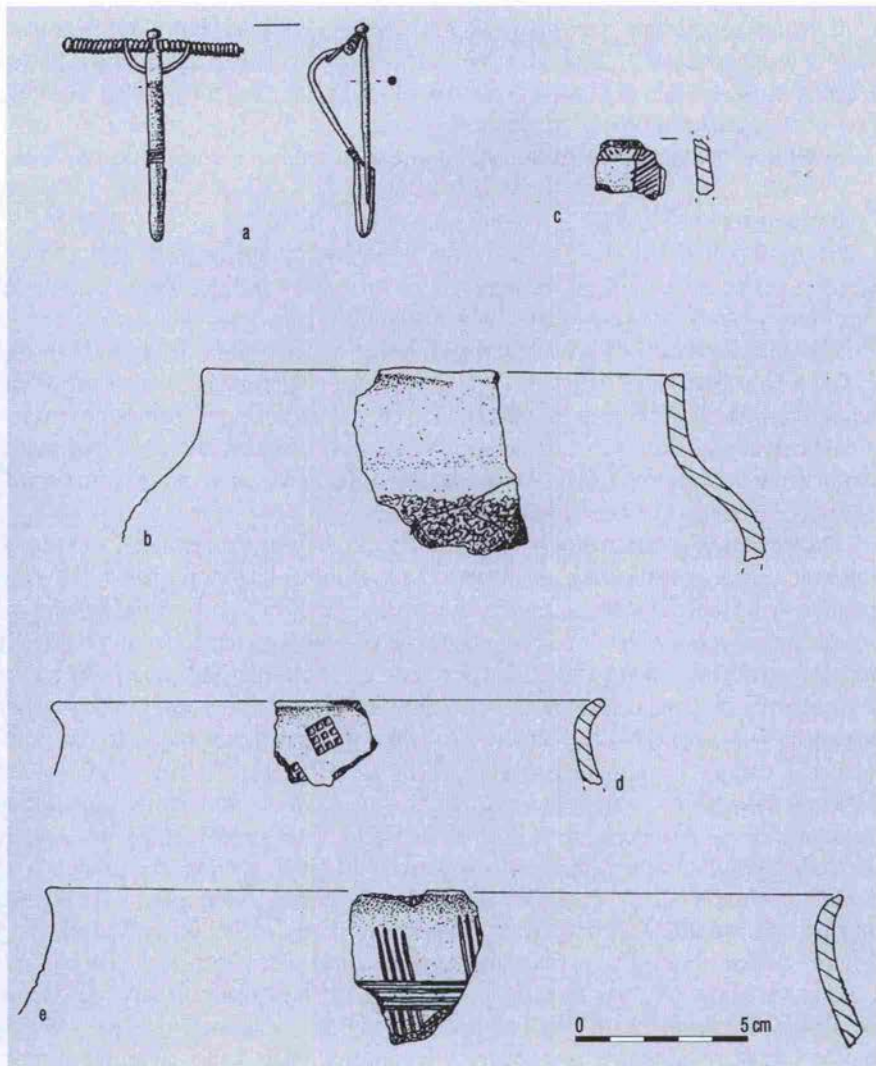
Badania prowadzono w okresie 29.08.-17.09.2000 pod kierunkiem B. Kościńskiego.

Stanowisko było silnie zdegradowane głęboką orką oraz erozyjnymi procesami stokowymi. Brak obiektów na znacznej jego części spowodował zawężenie powierzchni badań z planowanych 90 do ok. 84 arów. W trakcie eksploracji natrafiono na pozostałości 69 obiektów, w większości zachowanych jedynie w płytkich partiach spągowych. Lepiej przetrwały jedynie obiekty najmłodsze (10) związane z funkcjonowaniem w nowożytności i okresie współczesnym obecnej wsi Klonówka.

Doraźny charakter miały słabo czytelne obiekty najpewniej związane z pracami polowymi wsi zawierały niewielkie fragmenty ceramiki siwej. Datowanie ich na późne średniowiecze może ulec przesunięciu w związku z przeżywaniem się tej ceramiki w okresie nowożytnym na obszarach wiejskich.

Trudno określić charakter pojedynczych jam, w części silnie zniszczonych przez orkę, mogących pochodzić z wczesnej epoki żelaza (4 obiekty), bądź epoki kamienia (2 obiekty). Do części z nich materiał pradziejowy mógł trafić wtórnie, na skutek przemieszania wypełnisk obiektów z warstwą orną. Nie budzi natomiast wątpliwości pozostałość paleniska z fragmentem przepalanej kości i odłupkiem krzemienym. Niewykluczone, że jest to ślad penetracji poszukiwaczy surowca krzemienego bogato występującego w przecinającej stanowisko wychodni żwiru. Bliższe określenie przynależności kulturowej i funkcji pozostałych obiektów wydaje się niemożliwe z powodu braku materiału i złego stanu zachowania.

Ryc. 12
Klonówka 140,
woj. pomorskie.
Wybrany
materiał
zabytkowy ze
stanowiska (okres
rzymski
i wczesne
średniowiecze).



Olszówka 70

Stanowisko zlokalizowano na SW w odległości ok. 1500 m od wsi Olszówka na sklonie E krańdzi doliny rzeki Liski.

Archeologiczne badania ratownicze pod kierunkiem Z. Borcowskiego rozpoczęły się 08.08.2000 i trwały do 20.10.2000 r. Początkowo wyznaczono do badań teren obejmujący ok. 20 arów. W trakcie wykopalisk wykopu zamknął się on w kierunku W-E w granicach autostrady, w kierunku S linią drogi Kierwałd - Piła. Ogółem w bieżącym sezonie przebadano 98,9 arów.

Największą koncentrację obiektów zarejestrowano w części SW i N stanowiska. Łącznie odkryto i przebadano 434 obiekty. Większość z nich nie dostarczyła materiału datującego, dlatego nie jest możliwe ustalenie ich szczegółowej chronologii. Na podstawie materiału ceramicznego wyznaczono jednak trzy fazy użytkowania stanowiska: okres wpływów rzymskich, faza późnośredniowieczna oraz faza nowożytna.

Wstępnie wnioskując, stanowisko w Olszówce jest osadą sezonową, użytkowaną przez ludność kultury wielbarskiej. Wraz z jej odejściem rozpoczyna się długa przerwa w osadnictwie na tym obszarze. Pojawia się ono ponownie dopiero w okresie późnego średniowiecza. Ślady osadnictwa z tej fazy potwierdzają nieliczne paleniska.

Badania archeologiczne będą kontynuowane w następnym sezonie w kierunku N i S.

Barłożno 115

Stanowisko nr 115 znajduje się na północny-wschód od miejscowości Barłożno na 52 km odcinka przyszłej autostrady A-1. Usytuowane jest na rozległym i płaskim wyniesieniu morenowym, które wyraźnie dominuje nad pozostałymi formami terenu w najbliższej okolicy.

W wyniku dotychczasowych ratowniczych badań archeologicznych, prowadzonych przez Z. Ratajczyk, O. Felczaka i M. Kochanowskiego (które będą kontynuowane w roku przyszłym) przebadano teren o powierzchni 206 arów, w ramach których, odkryto około 400 obiektów związanych głównie z najstarszym osadnictwem pradziejowym. Wśród nich zdecydowaną większość zaliczono do kultury pucharów lejkowatych (ok. 70 %), pozostałe określono wstępnie jako wczesna epoka żelaza, średniowiecze oraz nieokreślone chronologicznie.

Na podstawie dotychczasowych badań wiadomo, że przeważający teren stanowiska 115 (ryc. 13), (głównie północna i środkowa) zajmowała osada ludności kultury pucharów lejkowatych. W części południowo-wschodniej stwierdzono nawarstwianie się dwóch horyzontów kulturowych, tj. relikwów osadnictwa z wczesnej epoki żelaza i neolitu. W obrębie tego rejonu udało się zarejestrować czytelny układ stratygraficzny potwierdzający powyższe spostrzeżenie. Najbardziej spektakularnym efektem tegorocznych prac archeologicznych było odkrycie dobrze zachowanych śladów stabilnej zabudowy mieszkalnej omawianej osady. Natrafiono na relikty trzech domostw o niewątpliwej konstrukcji słupowej, które usytuowane są według wstępnej oceny w centralnej części stanowiska. Na szczególną uwagę zasługuje największe z nich, będące pozostałością po dużym prostokątnym domu słupowym (ryc. 14). Zasadnicza jego część dochodziła do 16 m długości i 6,5 m szerokości. Główna konstrukcja składała się z okrągłych słupów występujących w równych odstępach - wzdłuż osi dłuższych boków. Natomiast wzdłuż środkowej osi domu znajdowały się 4 większe słupy, które przypuszczalnie wspierały dwuspadowy dach. Całość budowli została zorientowana na osi wschód-zachód z lekkim odchyleniem na północ. Wejście mogło być usytuowane od wschodniej ściany szczytowej o czym może świadczyć dodatkowe zadaszenie, tworzące tzw. podcień. Nieznany jest materiał, użyty do budowy ścian domu w ramach przestrzeni między słupami, ponieważ nie zachowały się żadne pozostałości po nim. Brak typowej warstwy użytkowej o charakterze gospodarczym wskazuje raczej na mieszkalny charakter omawianego domostwa. We wnętrzu o powierzchni powyżej 100 m² mieściły się dwie jamy nawiązujące do wyżej wymienionej funkcji obiektu. Na uwagę zasługuje fakt, iż nie natrafiono na palenisko, co może sugerować jeszcze inną funkcję, np. kultową, opisywanej konstrukcji.

Podsumowując niniejsze odkrycie, należy podkreślić, iż duże i długie domy są rzadkością w osadnictwie kultury pucharów lejkowatych. Dominowały domostwa niewielkich rozmiarów, na planie prostokąta lub kwadratu, ale o powierzchni znacznie mniejszej dochodzącej do 30 m². Trzeba podkreślić, że jedyny bardzo zbliżony dom, jeżeli chodzi o konstrukcję oraz wymiary, związany z kulturą pucharów lejkowatych, odkryto na obszarze Małopolski w miejscowości Niedźwiedź, gm. Słomniki, woj. małopolskie. Biorąc pod uwagę lokalne uwarunkowania, należy także przypomnieć, że na wszystkich znanych dotychczas osadach z terenu Pomorza Gdańskiego zarejestrowano wyłącznie prowizoryczną zabudowę szalasową. Wstępna analiza ceramiki pozwala datować osadę na rozwiniętą fazą wiórecką kultury pucharów lejkowatych. W materiale ceramicznym i krzemienym widoczne są lokalne specyficzne uwarunkowania oraz wyraźne nawiązania do grupy wschodniej wymienionej kultury.

Podsumowując dotychczasowe wyniki badań, należy podkreślić wyjątkowe znaczenie tej osady ze względu na dobrze zachowaną strukturę zabudowy wewnętrznej, co jest ewenementem szczególnie w strefie Pomorza Gdańskiego.

Biorąc pod uwagę wyjątkowość znaleziska, a także czytelność zachowanych reliktów – mgr O. Felczak dokonał rekonstrukcji szkieletowej dwóch domostw, która opierała się wiernie na odkrytych śladach po słupach. Wymieniona rekonstrukcja może być załącznikiem do projektowanego skansenu archeologicznego, mającego poparcie Starostwa Starogardzkiego.

Barłozno 121

Stanowisko 121 znajduje się na 54,5 km przyszłej autostrady A-1. Usytuowanie jest na kulminacji niewielkiego wyniesienia łagodnie opadającego w kierunku N i SE.

Podczas badań prowadzonych w okresie od 2.08 - 29.09.2000 r. przez Z. Ratajczyk, O. Felczaka i M. Kochanowskiego, rozpoznano część N i W stanowiska o powierzchni 75 arów (ryc. 15). Odkryto 92 obiekty, w tym: reliktu palenisk, piec, jamy odpadowe, bruki kamienne (?) i jamy nieokreślonej funkcji.

Na podstawie wstępnej analizy pozyskanych zabytków ruchomych (głównie dużej ilości drobnych fragmentów naczyń glinianych) odkrytą osadę należałoby datować na schyłek epoki brązu i wczesnej epoki żelaza.

W ww. okresie zdołano zrealizować jedynie częściowo zakładany program badań terenowych dla stan. 121, który należałoby dokończyć zważywszy na zagęszczenie odkrywanych obiektów na jego granicy E oraz na bliskie sąsiedztwo od strony S osady z okresu lateńskiego (zaledwie ok. 400 m - stan. 122, badane w latach 1998-1999).

Kamionka 126

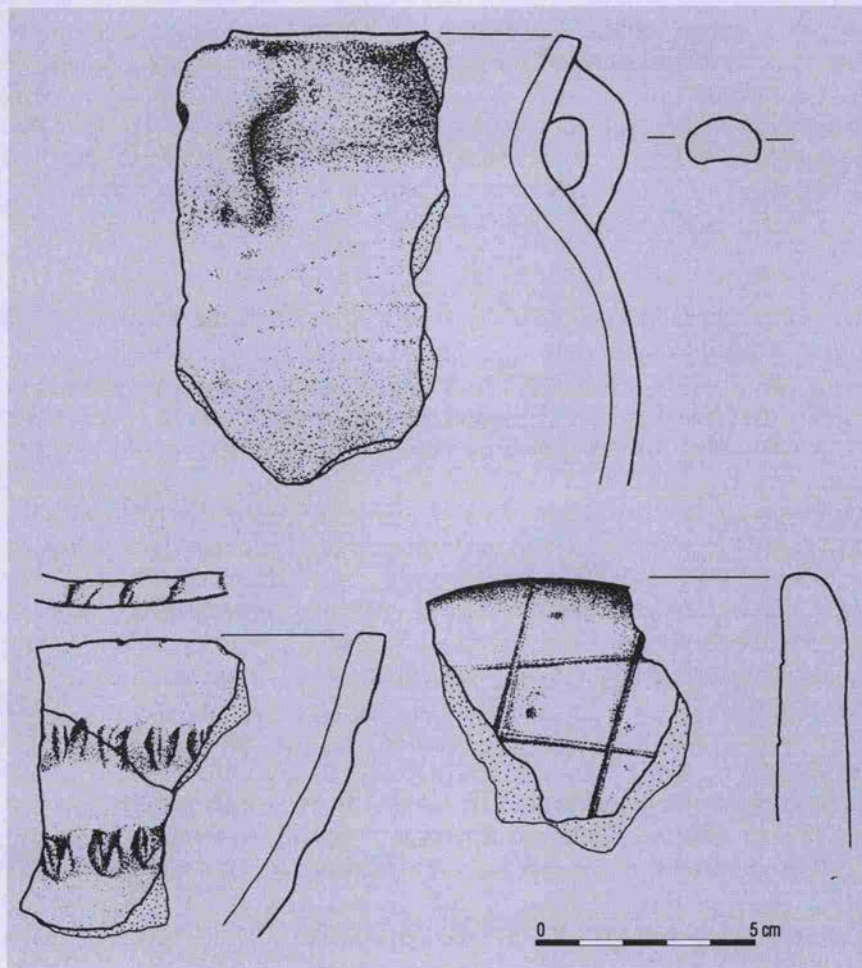
Archeologiczne badania ratownicze na stanowisku 126 rozpoczęły się 20.05.2000. Prowadzone były we wsi Kamionka (gm. Smętowo Graniczne) przy granicy województwa pomorskiego i kujawsko-pomorskiego. Badania stanowiły kontynuację prac wykopaliskowych rozpoczętych poprzedniego roku.

Eksplorację prowadził zespół pod kierownictwem Z. Borcowskiego. Pracami wykopaliskowymi pierwotnie objęto obszar o powierzchni 35 arów. Ze względu na obniżenie się poziomu wód gruntowych założono wykop sondażowy na terenie współcześnie użytkowanego sztucznego stawu. Stwierdzając występowanie warstw i obiektów związanych z osadnictwem ludności kultury lużyckiej badania poszerzono o kolejne 16 arów. Ogólnie przebadano teren o powierzchni 51 arów z wyłączeniem terenów, na których znajdowały się budynek mieszkalny i zabudowania gospodarcze.

Prace na stanowisku w roku 2000 ograniczone były pasem autostrady i liniami wykopów z roku 1999. W ich trakcie uchwycono, jak się wydaje, wschodni zasięg stanowiska, na co wskazuje mniejsze nasilenie występowania obiektów związanych z głównym horyzontem chronologicznym osadnictwa. W części zachodniej nie możemy określić granicy osadnictwa, gdyż warstwy kulturowe występują pod drogą dojazdową do wsi Kamionka.

Stanowisko nr 126 w Kamionce jest stanowiskiem wielokulturowym, wielofazowym i wielofunkcyjnym. Najstarszym poziomem osadniczym jest horyzont mezolityczny stwierdzony w trakcie badań w 1999 r. Obecność osadnictwa z tego okresu manifestuje się występowaniem zabytków krzemienianych; jednak podczas badań w roku 2000 nie stwierdzono obecności warstwy, z którą można by jednak łączyć zabytki krzemienne. Pozyskano łącznie 2000 artefaktów.

Analiza krzemieni wykazała, że zespół należy umieścić w horyzoncie kultury chojnicko-pieńkowskiej. Materiał krzemieniany odkryty podczas badań nie występował tak licznie, jak w poprzednim sezonie



Ryc. 16
Kamionka 126,
woj. pomorskie.
Wybór
materiału
ceramicznego
kultury łużyckiej.

archeologicznym. Obecnie nie jesteśmy w stanie określić czy na przebadanym przez nas terenie występuje zwarte osadnictwo mezolityczne, czy też zabytki krzemienne stanowią pozostałość po krótkotrwałej penetracji ludności tej kultury.

Wstępna analiza materiału ceramicznego uzyskanego podczas badań w roku 2000 pozwoliła na wyróżnienie nieznacznej grupy ceramiki charakteryzującej się technologią i motywami zdobniczymi właściwymi dla kultur okresu neolitu, ściślej kultury pucharów lejkowatych. Badania przeprowadzone w tym roku potwierdziły tezę, iż nie mamy do czynienia z dużą osadą. Materiał ceramiczny występował w obiektach, jak i w warstwach kulturowych razem z zabytkami krzemiennymi wykonanymi w technice właściwej dla okresu neolitu.

Najważniejszym momentem w historii osadnictwa na badanym stanowisku było założenie osady grupy ludności związanej z kulturą łużycką. Dotychczasowy przegląd materiału ceramicznego pozwala wstępnie datować ten moment na V EB - Ha C (ryc. 16). Osada związana z ludnością kultury łużyckiej zajmowała obszar ok. 2 ha. (z uwzględnieniem badań 1999). Na obecnym etapie możemy ustalić jedynie ogólnie jej układ przestrzenny na podstawie koncentracji występowania materiału ceramicznego oraz rozplanowania obiektów gospodarczych i warstwy kulturowej.

Ogółem odkryto 290 obiektów, które określono jako: paleniska, jamy zasobowe, odpadowe, pozostałości elementów konstrukcyjnych (negatywy dołków posłupowych), (ryc.17). Na badanym terenie wystąpiła również warstwa kulturowa stanowiąca, jak się wydaje, warstwę użytkową wokół miejsc zamieszkania. Charakteryzowała się ona miąższością ok. 25 cm, barwą ciemno-brązową oraz znacznym nasileniem występowania materiału ceramicznego.

Uwagi końcowe

Na dwóch stanowiskach kontynuowano badania wykopaliskowe rozpoczęte w poprzednim roku. Były to: Kamionka (st.126), gdzie natrafiono na interesujące materiały dotyczące epoki kamienia (mezolityczne materiały kultury chojnicko-pierńkowskiej i neolityczne kultury pucharów lejkowatych), osadnictwa kręgu łużycko-pomorskiego, a także datowanego na przełom epoki brązu i początek wczesnej epoki żelaza oraz Stanisławie (st. 37), gdzie badający to stanowisko A. Gołębiewski odkrył przede wszystkim dużą osadę z okresu rzymskiego (fazy B₂ do C₂).

Niezwykle interesujące z punktu widzenia badań nad osadnictwem neolitycznym w Polsce Północnej były wykopaliska archeologiczne na stan. 115 w Barłożnie. Wniosły one bardzo ważne i nowe dane z zakresu zagospodarowania przestrzennego osad neolitycznych. Szczególnie wartościowym okazało się odkrycie dobrze zachowanych pozostałości domostw o konstrukcji słupowej, związanych z osadnictwem kultury pucharów lejkowatych. Również interesujących danych dostarczyły badania wykopaliskowe na stanowiskach w Wojanowie, Rusocinie i Żukczynie, gdzie eksplorowano duże osady kultury pomorskiej, jak i osadnictwo wczesnośredniowieczne odkryte na terenie stanowisk w Wojanowie i Żukczynie. W roku przyszłym planowane są kontynuacje badań ratowniczych na trasie planowanej autostrady A-1 między innymi w następujących miejscowościach: Rusocin, stan. 113, Barłożno, stan. 115, 121, Klonówka, stan. 141.

Pozyskane materiały (jak i wydobyte w latach poprzednich), po ich naukowym opracowaniu staną się podstawą do opracowania nowych pradžiejów Pomorza Gdańskiego. Wiele nowych, znaczących merytorycznie odkryć przyczyni się niewątpliwie do dalszego poznania procesów kulturowych zachodzących w pradžiejach i we wczesnym średniowieczu na Pomorzu, szczególnie w miejscach do tej pory nie zbadanych w wystarczający sposób, zwłaszcza na ziemi kociewskiej, będącej jak dotąd "białą plamą" na archeologicznej mapie Pomorza Gdańskiego.