

Trasa A1 – Route of A1

Henryk Paner, Mirosław Fudziński, Krzysztof Godon

*Ratownicze badania archeologiczne w obrębie autostrady A1
na terenie województwa pomorskiego w latach 2003-2004.
Autostrada A1 Gdańsk – Toruń.*

Wstęp

Ratownicze badania wykopaliskowe w obrębie planowanej na terenie województwa pomorskiego budowy autostrady A 1 rozpoczęły się we wrześniu 1998 roku i trwały nieprzerwanie przez siedem sezonów wykopaliskowych do końca 2004 roku. W okresie tym zrealizowano w terenie większość postawionych wówczas zadań konserwatorskich i badawczych.

W omawianych tu dwóch sezonach wykopaliskowych w latach 2003-2004, badania prowadzono na 21 stanowiskach (ryc. 1**). Oprócz Muzeum Archeologicznego w Gdańsku będącego głównym wykonawcą, uczestniczyły w nich Pracownia Konserwacji Zabytków BHZ sp. z o.o. w Gdańsku (Stanisławie 33), Fundacja Uniwersytetu Gdańskiego (Łukocin 157, 158) oraz Krajowy Ośrodek Badań i Dokumentacji Zabytków (KOBiZ) w Warszawie (Ropuchy 151-152 i Frąca 76). Pozostałe stanowiska (Rusocin 113, Ulkowy 24, Mieścín 154-155, Łukocin 156, Lubiszewo 163, Brzeźno 136; 138, Klonówka 140, Olszówka 70, Barłożno 114, 115, 121 i Kościelna Jania 124), zostały zbadane przez pracowników Muzeum.

Łączna przebadana powierzchnia wszystkich dwudziestu jeden stanowisk wyniosła ponad 5.770 arów. W przybliżeniu jest to prostokąt o boku 100 metrów i długości 5,7 kilometra. Na badanych stanowiskach odkryto ponad 10.500 obiektów ze wszystkich okresów pradziejowych, średniowiecza i czasów nowożytnych.

Analizując odkrycia materiałów archeologicznych na wszystkich stanowiskach pod względem chronologicznym stwierdzono, co następuje:

1. epoka kamienia (od mezolitu do końca neolitu) – wystąpiła na dziesięciu stanowiskach;
2. epoka brązu (włączając HaC) – wystąpiła na czterech stanowiskach;
3. wczesna epoka żelaza – wystąpiła na trzynastu stanowiskach;
4. okres lateński – wystąpił na trzech stanowiskach;
5. okres rzymski – wystąpił na ośmiu stanowiskach;
6. wczesne średniowiecze – wystąpiło na siedmiu stanowiskach;

Ryciny w tekście zaznaczone (*) obejmują ryciny, znajdujące się "pod opaską" przy końcu danego tomu, a oznaczone (**) - publikowane są w końcowej, kolorowej części tomu.

7. późne średniow./nowożytnie – wystąpiło na szesnastu stanowiskach;
8. pradziej – wystąpiło na dwóch stanowiskach;
9. inne (bez chronologii) – wystąpiły na jedenastu stanowiskach.

W niniejszym artykule przedstawiono tylko najistotniejsze dane, będące rezultatem przeprowadzonych prac ratowniczych. Niniejszy raport oparto na szczegółowych sprawozdaniach dostarczonych przez prowadzących badania archeologów. W tekście nie uwzględniono stanowisk badanych przez Fundację Uniwersytetu Gdańskiego i KOBiZ w Warszawie, które będą tematem osobnych opracowań.

Rusocin 113

Badania archeologiczne na tym stanowisku (wcześniej określane jako Juszkowo 113), zapoczątkowano w sierpniu 2000 roku. Prace archeologiczne kontynuowano w dwóch kolejnych sezonach, w 2003 i 2004 roku, w okresach od sierpnia do grudnia. Były one realizacją programu ratowniczych badań archeologicznych na trasie autostrady, w miejscu planowanego węzła komunikacyjnego. Kierownikiem badań był mgr Andrzej Gołębiwski.

W sezonie 2003 przebadano 267 arów, na których zarejestrowano 462 obiekty kulturowe, natomiast w roku 2004 przeprowadzono eksplorację archeologiczną na dalszych 400 arach stanowiska, na których znaleziono 548 obiektów. Tak więc w omawianych dwóch latach 2003-2004 przebadano 667 arów z 1010 obiektami. Łącznie, przez wszystkie sezony wykopaliskowe (lata 2000-2004) przebadano 828 arów stanowiska, na których zarejestrowano 1399 obiektów.

Rezultatem dotychczasowych prac archeologicznych było potwierdzenie istnienia w tym miejscu rozległej osady zasiedlanej w czterech fazach chronologicznych:

I faza – okres lateński (Lt A-B) – kultura pomorska, II faza – okres wpływów rzymskich (faza B2/C1) – kultura wielbarska, III faza – wczesne średniowiecze – X-XI wiek i IV faza – późne średniowiecze – XIV-XV wiek.

Kontynuowane w 2003 i 2004 roku badania potwierdziły chronologię stanowiska. Prace koncentrowały się w jego środkowej i północnej części. Podobnie, jak w sezonie 2003, również w 2004 r. nie zlokalizowano reliktyw z pierwszej fazy chronologicznej. Można więc z całą pewnością stwierdzić, że ślady najstarszej fali osadniczej, utożsamianej z napływem na badany obszar ludności kultury pomorskiej, znajdowały się tylko w południowej części stanowiska, tworząc zwarty kompleks obiektów kulturowych, zajmujących powierzchnię około 20 arów.

Potwierdziło się natomiast, że druga faza chronologiczna, utożsamiana z ludnością kultury wielbarskiej, która zasiedliła ten teren prawdopodobnie w latach 75 – 250 roku n.e., przesądziła o obliczu kulturowym stanowiska. Na przebadanych w 2003 i 2004 roku arach większość obiektów miało metrykę późnorzymską. Zasięg osady z tego okresu można w tej chwili określić na 600 arów, co stawiałoby ją w rzędzie największych, tak datowanych osad z tego okresu na Pomorzu Gdańskim.

Jest to jednak wielkość hipotetyczna, gdyż chronologię wielu obiektów określono tylko na podstawie ich homogeniczności struktury i zawartości oraz ze względu na miejsce zlokalizowania. Niestety, duża liczba obiektów pozbawiona była materiałów zabytkowych. Należy również dodać, że intensywność użytkowania terenu w poszczególnych częściach osady była różna.

Pozostałości trzeciej fazy zasiedlenia obszaru pochodziły z wczesnego średniowiecza; zarejestrowano je w sezonach 2003-2004 tylko w środkowo-zachodniej części stanowiska. Nie były one również zbyt liczne. Znalaziono tylko 45 tak określonych obiektów, co potwierdziło wcześniejszą hipotezę, że nie była to duża grupa osadnicza. Łącznie, ślady jej bytności zlokalizowano na obszarze około 50 arów. Wyodrębniały się one wyraźnie od strefy zasiedlenia, przypadającej na fazę rzymską. Chronologię tej fazy ustalono na X-XII wiek.

Znalaziono również nieliczne pozostałości kulturowe przypadające na późne średniowiecze, z których wynikało, że w tym okresie mieliśmy do czynienia jedynie z dwoma punktami osadniczymi. Zespół relikwów nieruchomych ograniczony był do środkowo-zachodniej i północnej części stanowiska i nie przekraczał powierzchni 20 arów. Charakter tych pozostałości wskazuje, że doszło w tym miejscu do krótkotrwałego, jednorazowego lub dwukrotnego zajęcia obszaru. Nastąpiło to prawdopodobnie w XIV-XV stuleciu.

W omawianych sezonach 2003-2004 na stanowisku w Rusocinie zlokalizowano 1010 obiektów kulturowych (łącznie 1399 obiektów). Wystąpiły one na większości przebadanych arów. Najliczniejszą grupę stanowiły jamy w liczbie 646. Drugą, co do wielkości, kategorią relikwów nieruchomych były doły postępowe, zlokalizowane w liczbie 192. Ponadto odkryto 56 ziemianek, 50 palenisk oraz 4 obiekty poprodukcyjne. Sześćdziesięciu dwóch obiektów nie określono funkcjonalnie. Ogólnie, były to najczęściej małej i średniej wielkości obiekty (70-120 cm średnicy) i głębokości rzędu 15-40 cm. Pod względem morfologicznym charakter tych znalezisk był podobny. Wszystkie obiekty wkopane były w jasno-żółtą glinę calcową z domieszką zielonkawego, drobnoziarnistego piasku. Na zawartość wszystkich obiektów składały się pozostałości spalenizny, polepy i brunatnej próchnicy o niskim stopniu humifikacji oraz naturalnych, takich jak szarej piaszczystej gliny, żółtego gliniastego piasku, brązowej gliny i inkluzji żelazistych.

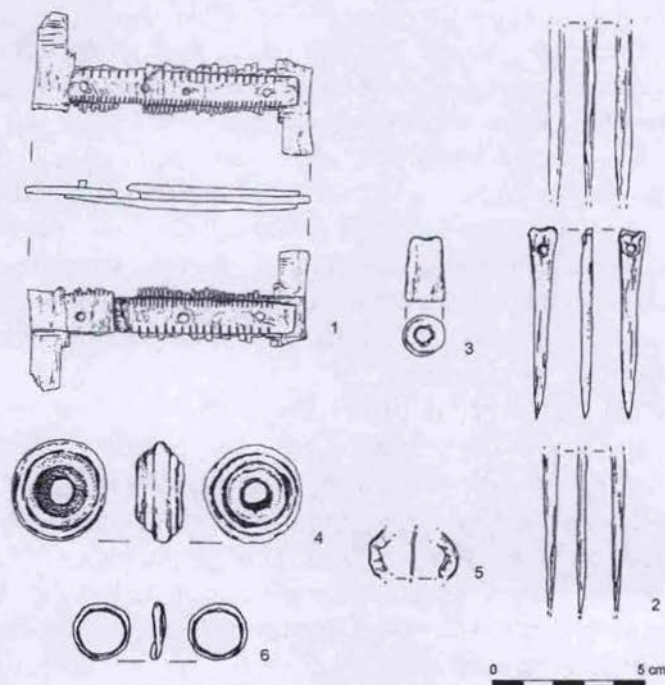
Cechą charakterystyczną tych obiektów były niewielkie ilości znajdowanego w nich ruchomego materiału zabytkowego, nawet w przypadku obiektów dużych dobrze eksponowanych o wyraźnych i dużych profilach wypełnienia, sięgających 80-90 cm. W efekcie przeprowadzonych prac pozyskano 820 fragmentów ceramiki, 70 ułamków kości zwierzęcych, liczne grudki polepy oraz węgle drzewne. Większość, tzn. 487 fragmentów ceramiki określono wstępnie na pochodzące z okresu rzymskiego, 195 fragmentów przypisano do okresu wczesnośredniowiecznego, natomiast pozostałych 138 do późnego średniowiecza.

Ulkowy 24

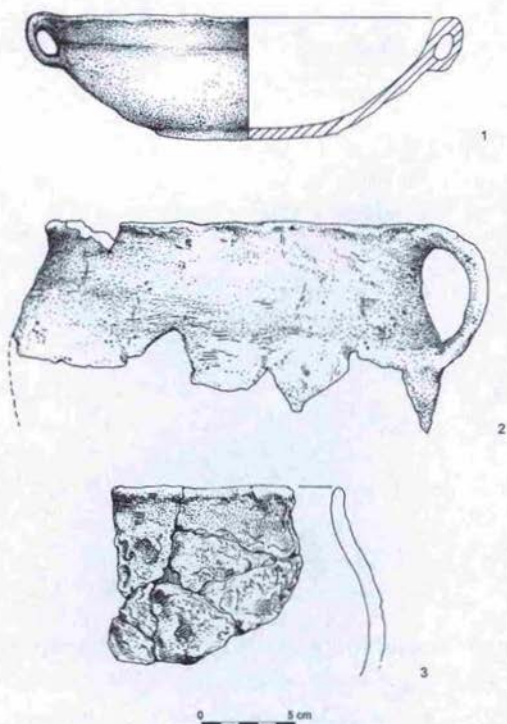
Archeologiczne badania ratownicze przeprowadzono na stanowisku w okresie od 26.08.2003 do 15.12.2003 oraz od 07.06.2004 do 17.12.2004 roku. Badania prowadziła mgr Ewa Adamska pod kierownictwem mgr Mirosława Fudzińskiego z Muzeum Archeologicznego w Gdańsku. W badaniach brali także udział: w sezonie 2003 – mgr Ewa Spólnik, Piotr Fudziński, Wioletta Dawidowicz; w sezonie 2004 – mgr Beata Sobieraj, mgr Piotr Fudziński, mgr Łukasz Grzywacz oraz Wioletta Dawidowicz.

Stanowisko zostało odkryte w roku 1983 w trakcie badań powierzchniowych. W roku 1998 przeprowadzono na tym terenie badania weryfikacyjne w ramach planowanej budowy autostrady. W miejscu tym planowany jest węzeł komunikacyjny. Położone jest w odległości około 2,2 km od głównej drogi (E75) Gdańsk – Tczew, pomiędzy 6,20 a 6,80 km planowanej inwestycji, w pobliżu rozwidlenia dwóch dróg gruntowych. Jedna prowadzi do wsi Kłodawa, druga do wsi Ulkowy – droga ta przechodzi przez stanowisko. Usytuowane jest ono na wzniesieniu i stoku opadającym w kierunku południowym; od południa granicę stanowiska stanowi rów i ciek wodny, zaś od północy droga prowadząca do wsi Kłodawa.

Stanowisko położone jest na obszarze Pojezierza Starogardzkiego. Dominują tu powierzchnie moreny dennej, falistej zbudowanej z mas gliniasto – piaszczystych



Ryc. 3. Ulkowy 24. Wybór wczesnośredniowiecznego materiału zabytkowego.
Rys. W. Dawidowicz.



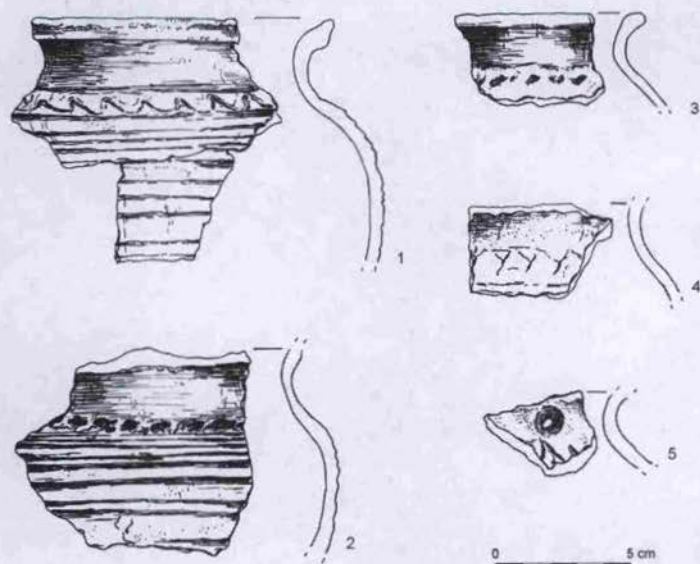
Ryc. 4. Ulkowy 24. Wybór materiału zabytkowego z wczesnej epoki żelaza. Rys. W. Dawidowicz.

z dużą zawartością kwarcu i muskowitu, z okruchami skał, bądź z piaskowców zwalowych, często stowarzyszonych z osadami ilastymi, wzbogacone o glazy morenowe i otoczaki. W obniżeniach terenu znajdują się cieki wodne, płytkie jeziorka, bagna i torfowiska.

W krajobrazie widoczne są niewielkie nabrzmienia i obniżenia o formach zaokrąglonych i małych nachyleniach oraz niedużych deniwelacjach. Rzędna terenu kształtuje się na wysokości 70, 0 m n.p.m (ryc. 2**).

W sezonach badawczych 2003-2004 łącznie badaniami objęto obszar o powierzchni ok. 1100 arów. W trakcie badań ratowniczych odkryto 1212 obiektów: 579 skupisk ceramiki i 633 obiekty osadnicze. Pozyskano liczny materiał zabytkowy: ok. 8000 fragmentów ceramiki naczyniowej, fragmenty polepy, fragmenty niezidentyfikowanych przedmiotów żelaznych i brązowych, dwa fragmenty bursztynowego paciorka, dwa dwustronne grzebienie rogowe, bursztynowy koralik, fragment wczesnośredniowiecznej monety, trzy kościane igły, kościany igielnik? – lub fragment szydła, brązowy pierścionek, dwa fragmenty wędzideł, dwustronny grzebień rogowy, dwa pilniki do odróbki rogu, nożyki oraz kości zwierzęce i węgle drzewne (ryc. 3-6**).

Wynikiem przeprowadzonych badań na tym stanowisku jest odkrycie pozostałości osadnictwa z okresów wczesnej epoki żelaza i wczesnego średniowiecza. Pierw-



Ryc. 6. Ulkowy 24.
Wybór ceramiki
wczesnośredniowiecznej.
Rys. W. Dawidowicz.

sza faza chronologiczna reprezentowana jest przez: skupiska ceramiki koncentrujące się w południowo-wschodniej części stanowiska; paleniska – obiekty o kształtach zbliżonych do koła lub czworoboku, które w stropach oraz wypełniskach, gdzie znajdowały się bruki/konstrukcje kamienne noszące ślady przepalenia, zawierające resztki spalenizny, popiołu, węgli drzewnych, polepy, ceramiki czy kości zwierzęcych (ryc. 7**); jamy – obiekty o wymiarach 30-50 cm długości (niekiedy większe), różnych kształtów, w przekroju najczęściej nieckowate (U lub V – kształtne) ewentualnie workowate, zawierające pozostałości naturalne i kulturowe. Niestety, ze względu na niejednoznaczne kryteria nie dokonano jeszcze szczegółowych podziałów na jamy: zasobowe, odpadowe czy gospodarcze. Drugą fazę (okres wczesnośredniowieczny), charakteryzuje występowanie: jam mieszkalnych – dużych obiektów o powierzchni przekraczającej 4 m², o złożonej strukturze, przeważnie z płasko ukształtowanymi dnami, zawierającymi ruchomy materiał zabytkowy, a także palenisk, jam i pieców. Ślady osadnictwa z okresu późnego średniowiecza i czasów nowożytnych poświadczane są przez nieliczne ułamki ceramiki naczyniowej zalegającej na powierzchni stanowiska.

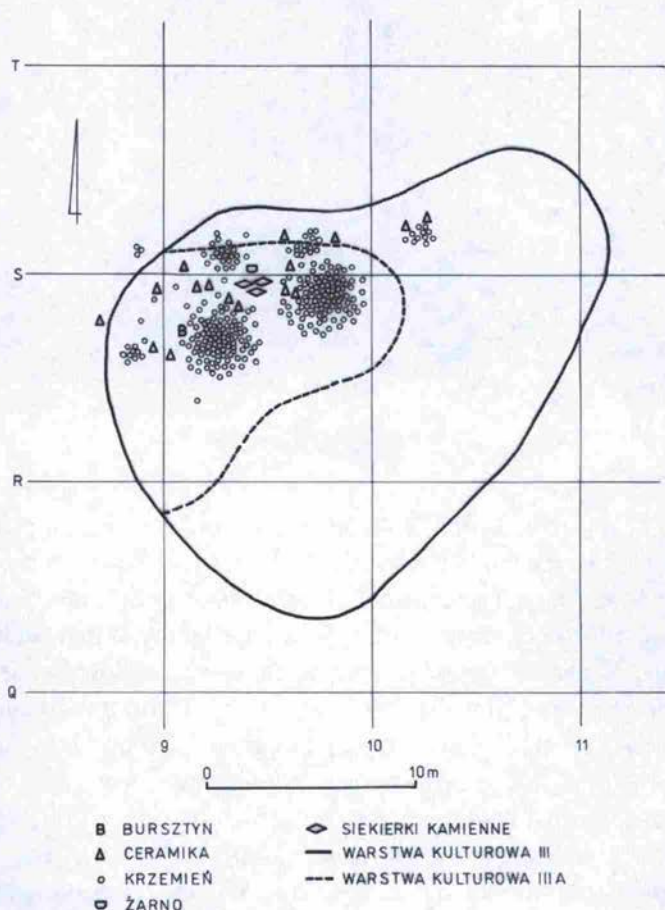
Prawdopodobnie część lub nawet znaczna część obiektów znajduje się w południowo-wschodniej części stanowiska, poza obrębem pasa autostrady. Łącznie na przebadanym terenie stanowiska odkryto 1212 obiektów archeologicznych będących reliktem działalności ludności w okresie wczesnej epoki żelaza; wyznacznikiem poznawczym jest tutaj liczny zespół ceramiki naczyniowej datowany na HaC i D oraz średniowiecza.

Mieścín 154

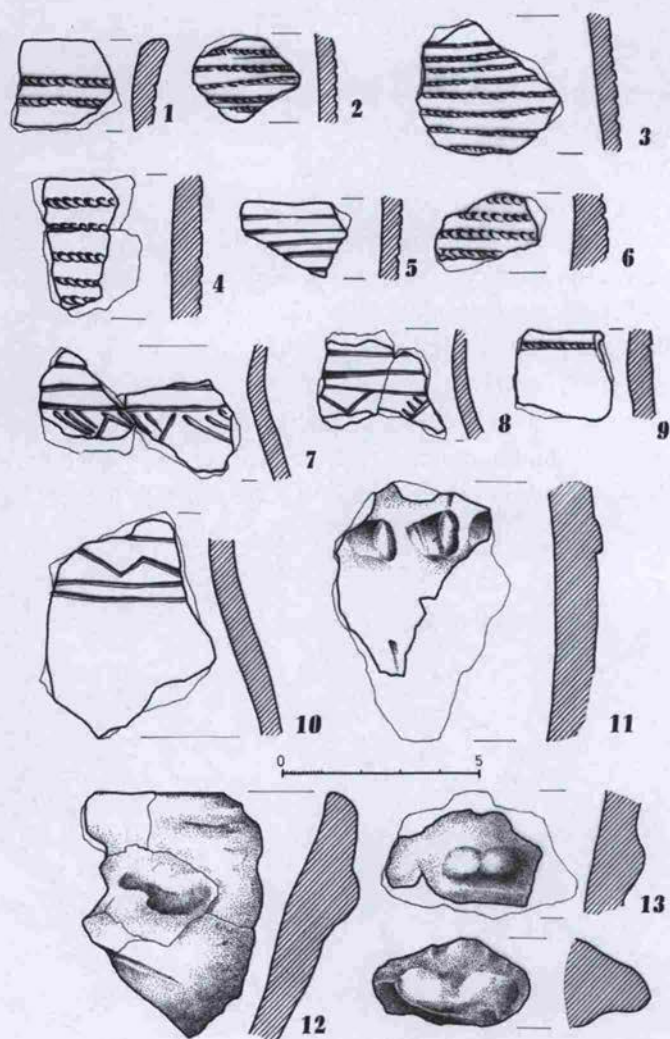
Prace ratownicze trwały od 21 września do 19 grudnia 2003 roku. Kierownikiem prac ratowniczych był mgr Marian Kochanowski z Muzeum Archeologicznego w Gdańsku. W badaniach uczestniczyła mgr Joanna Jarzęcka.

Okolice wsi Mieścín, w pobliżu Miłobądz, są bardzo bogate w znaleziska archeologiczne, zarówno pochodzące z okresu młodszej epoki kamienia, jak i wczesnej epoki żelaza – z tego drugiego horyzontu czasowego dotyczy to głównie cmentarzysk ciałopalnych. W okolicy tej natrafiano również na ślady osadnictwa z okresu średniowiecza (czasy historyczne), gdy w początkach XIV wieku znalazły się te ziemie w rękach zakonu krzyżackiego.

Teren badań wykopaliskowych, to północna i północno – zachodnia część rozległego, łagodnego wyniesienia (ca 50,0 m n.p.m.). Obszar jest częścią form o proveniencji glacialnej, ukształtowanej ostatecznie w zlodowaceniu bałtyckim.

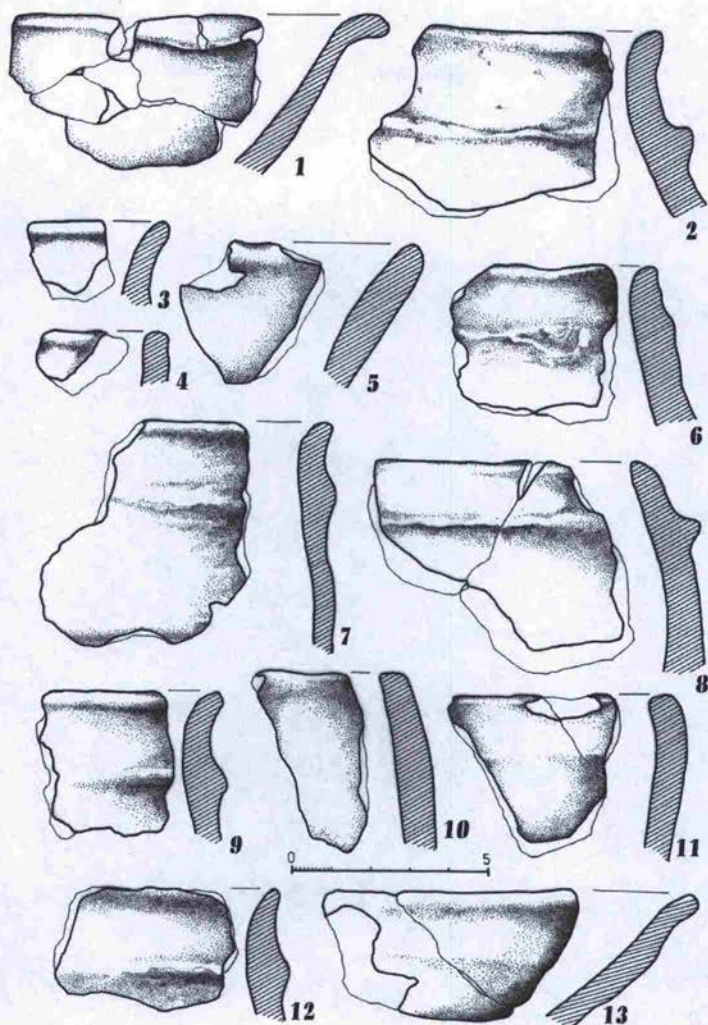


Ryc. 8. Mieścín 155. Zarys warstw kulturowych.
Rys. K. Ody.



Ryc. 9. Mieścin 155.
Wybór materiału kultury
ceramiki sznurowej.
Rys. K. Ody.

Przebadano teren o powierzchni około 185 arów. Wyodrębniono kilka skupisk obiektów archeologicznych, będących relikami istniejącego tu osadnictwa pradziejowego ludności kultury pomorskiej (3 piecze, jamy odpadkowe), usytuowanych na łagodnie opadającym w kierunku południowym wzgórzu. Poza tym wystąpiły ślady zagospodarowania terenu w okresie średniowiecznym. Są to pozostałości po jamach i paleniskach, silnie zniszczonych przez orkę, zachowane na poziomie spągu konstrukcji. Ślady osadnictwa pradziejowego rozciągają się po północną kulminację wyniesienia na styku z eksplorowanym w tym samym czasie stanowiskiem nr 155. Zwraca uwagę zły stan zachowania większości z zachowanych obiektów, ponadto ponad połowa z tych śladów osadniczych nie posiada wystarczających wyznaczników, pozwalających na uściślenie chronologii czy charakteru danego obiektu.

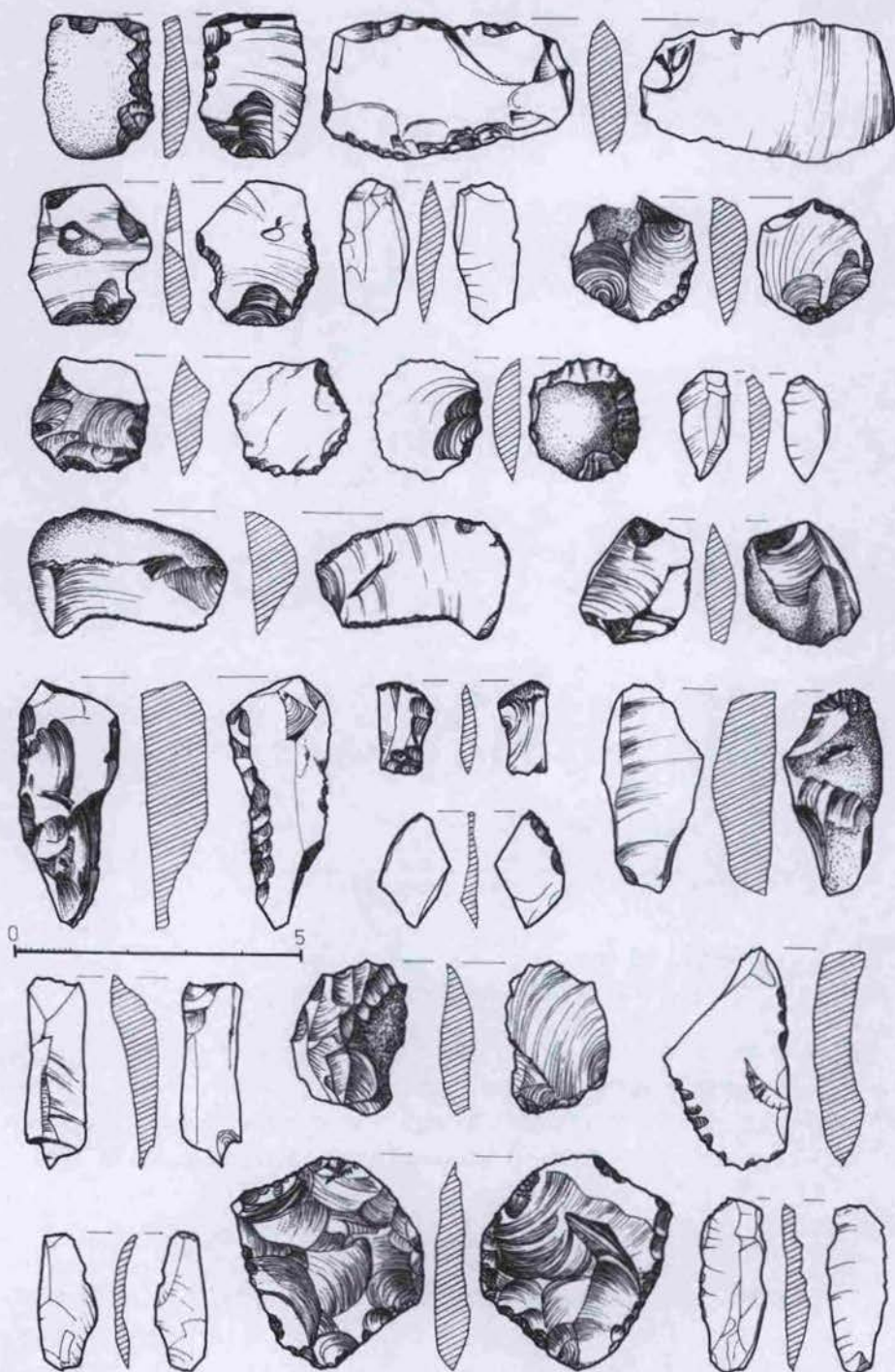


Ryc. 10. Mieścín 155.
Wybór materiału
kultury trzcinieckiej.
Rys. K. Ody.

Ze wstępnej analizy pozyskanych ułamków ceramiki naczyniowej można przyjąć, że są to fragmenty, głównie z partii brzuścowych oraz przydennych naczyń ze schropowaną powierzchnią ścianek zewnętrznych o barwie pomarańczowo-szarej. Typowe formy stanowią naczynia zasobowe o przeznaczeniu gospodarczym.

Mieścín 155

Jesienią 2003 roku pracownicy Muzeum Archeologicznego w Gdańsku w składzie mgr A. Ostasz (kierownik badań) i K. Ody, przeprowadzili tu archeologiczne badania ratownicze. Stanowisko umiejscowione jest na 14,4 km autostrady A 1 Gdańsk – Toruń, w bezpośrednim sąsiedztwie miejscowości Mieścín. Położone jest



Ryc. 12. Miejscin 155. Narzędzia i odpady krzemienne. Rys. K. Ody.

na rozległym wypłaszczeniu terenu zamkniętym od N i S głębokimi dolinami. Przez środek stanowiska przebiega lokalna droga polna łącząca Mieścín z Łukocinem.

Do badań przeznaczono teren bezpośrednio zagrożony budową autostrady. Badaniami objęto powierzchnię 262 arów. W ich wyniku odkryto 245 obiektów osadniczych i sepulkralnych oraz relikty nawarstwień kulturowych i biogenicznych.

W trakcie prac wykopaliskowych odkryto 245 obiektów archeologicznych:

pradzieje (brak zabytków ruchomych) – 127 obiektów, epoka kamienia (schyłkowy neolit) – 6 obiektów, epoka brązu (I EB?; II–III EB) – 21 obiektów, wczesna epoka żelaza – 61 obiektów, późne średniowiecze (3 ćw. XIII – 1 poł. XV w.) – 1 obiekt, okres nowożytny – 2 obiekty, nieokreślone – 27 obiektów.

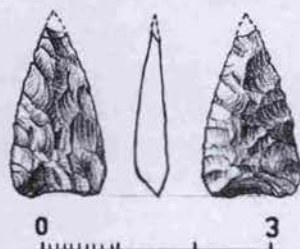
Badania na stanowisku nr 155 w Mieścínie wykazały, że teren ten był zasiedlany w pięciu okresach chronologicznych. Pierwsza faza osadnicza przypadła na epokę kamienia (schyłkowy neolit), druga na epokę brązu, trzecia na wczesną epokę żelaza (Ha C), czwarta na późne średniowiecze. W okresie nowożytnym badany teren był użytkowany rolniczo.

Relikty osadnictwa schyłkowoneolitycznego i z wczesnego okresu epoki brązu zajmowały obszar o powierzchni około 50 arów i grupowały się w N części stanowiska. Osadnictwo w tym okresie miało charakter sezonowy. Odkryte relikty obiektów archeologicznych grupują się głównie wokół warstwy kulturowej (ryc. 8), zlokalizowanej przy strefie rozgraniczenia autostrady. Materiał zabytkowy pozyskano z sześciu obiektów i z warstwy kulturowej. Zdecydowana większość obiektów z omawianego obszaru nie posiada jeszcze dokładnej chronologii, jednakże można założyć, że z okresem tym należy wiązać w sumie około 50 obiektów osadniczych. Na podstawie cech materiału zabytkowego można sądzić, że obszar ten był użytkowany przez ludność kultury ceramiki sznurowej (ryc. 9) i kultury trzcinieckiej (ryc. 10).

Ślady osadnictwa z epoki brązu i wczesnej epoki żelaza odkryto na całej powierzchni badanego stanowiska. Największa koncentracja tej grupy obiektów znajduje się w południowej części, wokół i w obrębie warstwy kulturowej zlokalizowanej przy wschodniej granicy autostrady. Obszar ten był wielokrotnie okupowany w omawianym okresie. Można przypuszczać o istnieniu co najmniej dwóch fal napływu osadników na ten teren. Przemawia za tym dość intensywna warstwa kulturowa oraz obiekty archeologiczne o wyraźnych śladach użytkowania w dwóch okresach.

Z kulturą łużycką bezpośrednio związane jest 61 obiektów. W tej liczbie wyróżniono: jamy śmietnikowe, zasobowe (ryc. 11**), dołki posłupowe, jamy o charakterze produkcyjnym oraz 1 obiekt mieszkalny (półziemianka).

Pośród całej liczby obiektów 7 to zniszczone groby jamowe. Zachowała się jedynie partia spągu. Jeden z nich posiadał obwarowanie z kamieni polnych. W jego wnętrzu odkryto przepalone drobne kości ludzkie, kilka fragmentów ceramiki oraz drobne fragmenty przepalonego bursztynu. W pozostałych grobach odkrywano nieznaczne przepalone kości ludzkie, bez zabytków. Być może obiekty te można wiązać z ludnością kultury trzcinieckiej (?).



Ryc. 13. Łukocin 156. Mezolityczny grocik sercowaty. Rys. K. Ody.

Ślady osadnictwa z okresu późnego średniowiecza odkryto w południowej części stanowiska. Zarejestrowano jeden obiekt z ceramiką późnośredniowieczną i luźne zabytki w jego najbliższym sąsiedztwie. Najprawdopodobniej część obiektów o nieokreślonej chronologii będzie można wiązać z tą fazą osadniczą.

Ślady osadnictwa nowożytnego zajmowały cały obszar badanego stanowiska i były nader rozproszone. Z tym okresem można wiązać zaledwie 2 obiekty i liczne fragmenty ceramiczne odkryte w warstwie humusu. Zapewne obszar ten był wykorzystany jedynie pod uprawy rolne (pola).

Wielu obiektom na obecnym etapie badań nie udało się uściślić chronologii. Pośrednim powodem jest oczywiście brak w ich wypełniskach zabytków datujących; drugim powodem jest odkrycie na badanym obszarze osadnictwa aż z pięciu okresów chronologicznych, co poważnie utrudni określenie choćby przybliżonego datowania, np. na podstawie analogicznych wypełnisk i lokalizacji.

Chronologia odkrytych osad oparta została na morfologii i zdobnictwie naczyń ceramicznych. W sumie odkryto 1185 fragmentów naczyń ceramicznych. Ponadto pozyskano: 400 zabytków wykonanych z krzemienia (narzędzia i odpady), (ryc. 12), trzy siekiery kamienne, żarna nieckowate: jedno duże do ziaren zbóż i dwa małe (do barwników?), bryłki bursztynu, przepalone drobne fragmenty kości ludzkich i kości zwierzęce.

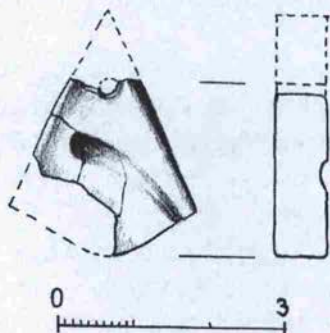
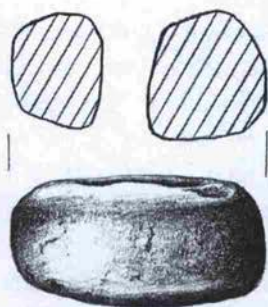
Badane stanowisko uległo poważnemu zniszczeniu, do którego doszło w wyniku procesów erozji gleby, głębokiej orki oraz ciągłości osadniczej, każda następna grupa ludzka niszczyła relikty poprzedniej. Mając to na uwadze, jak też fakt nieprzebadania stanowiska w pełni, należy w najbliższym czasie podjąć dalsze badania, lub nadzory – zwłaszcza w trakcie budowy autostrady.

Łukocin 156

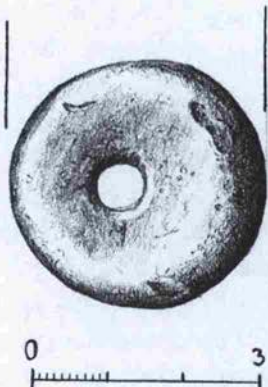
Jesienią 2004 roku pracownicy Muzeum Archeologicznego w Gdańsku w składzie mgr A. Ostasz (kierownik badań) i K. Ody przeprowadzili tu archeologiczne badania ratownicze. Miejscowość Łukocin znajduje się w północnej części Pojezierza Starogardzkiego, na W od pobliskiego Tczewa. Stanowiska położone jest na E krawędzi suchej doliny zboczowej. Leży 500 m na SSE od gospodarstwa nr 2 położonego przy drodze Mieściny – Dalwin i 400 m na E od szczytu wzniesienia – punkt wysokościowy 60,2.



Ryc. 14. Łukocin 156. Trzy krajarcy Leopolda I z 1664 r.
Rys. K. Ody.



Ryc. 15. Łukocin 156. Fragment paciorka.
Rys. K. Ody.



Ryc. 16. Łukocin 156. Przędźnik tkacki.
Rys. K. Ody.

Do badań przeznaczono teren bezpośrednio zagrożony budową autostrady o powierzchni 100 arów. W wyniku występowania obiektów osadniczych w kierunku północnym i południowym ostatecznie przebadano 265 arów. Na całej powierzchni zarejestrowano ślady osad i punkty osadnicze datowane od epoki kamienia poprzez epokę brązu, żelaza po średniowiecze i okres nowożytny.

Obszar przed podjęciem badań zajęty był przez pola uprawne. W latach 70 i 80-tych ubiegłego wieku miejscowe Państwowe Gospodarstwo Rolne prowadziło tu intensywną i bardzo głęboką orkę. Ponadto założono również bardzo gęstą sieć melioracyjną (dreny). Rezultatem tych prac jest duże zniszczenie relikwów osadnictwa. W wyniku obserwacji odkrytych obiektów archeologicznych stwierdzono zniszczenie lub silne zniszczenie zdecydowanej większości stropów obiektów i warstw kulturowych. W trakcie prac wykopaliskowych odkryto 296 obiektów archeologicznych: pradziej (brak zabytków ruchomych) – 87 obiektów, epoka kamienia – luźne znaleziska zabytków, wczesna epoka brązu (I EB?; II–II/III EB) – 42 obiekty, epoka brązu (V EB – k. łużycka) – 99 obiektów, wczesna epoka żelaza – 45 obiektów, późne średniowiecze (3 ćw. XIII – 1 poł. XV w.) – luźne znaleziska zabytków, okres nowożytny – 7 obiektów, nieokreślone – 16 obiektów.

Badania na stanowisku nr 156 w Łukocinie wykazały, że obszar ten był zasiedlany w sześciu okresach chronologicznych. Najstarsze ślady pochodzą z epoki kamienia – mezolitu. W II/III okresie epoki brązu znajdowała się tu mała osada (zapewne jednodworcza). W V okresie epoki brązu mieściła się tu już stała osada, we wczesnej epoce żelaza znajdowała się też osada (najprawdopodobniej produkcyjna). W średniowieczu obszar był zapewne zajęty pod uprawy i łąki (odkryto jedynie luźne fragmenty ceramiki, niezwiązane z obiektami). W okresie nowożytnym badany teren użytkowano rolniczo i sporadycznie wypalano wapno z pobliskich złóż łąkowych.

Śladem pobytu mezolitycznych łowców-zbieraczy jest grocik sercowaty (ryc. 13), odkryty w południowej części stanowiska. Zabytku niestety nie da się połączyć z sąsiadującymi jamami. Okoliczne tereny były zapewne dobrymi łowiskami dla myśliwych.

Ślady osadnictwa z wczesnej epoki brązu odkryto głównie w południowej części stanowiska. Z okresem tym można wiązać około 20 jam, w których odkryto fragmenty naczyń i narzędzia krzemienne wykonane techniką łuszczeniową. Zabytki ceramiczne zdobione są odciskami sznura dwudzielnego, liniami rytymi i sporadycznie listwą plastyczną umieszczoną pod krawędzią wylewu.

Ślady osadnictwa z V epoki brązu i wczesnej epoki żelaza odkryto na całej powierzchni badanego stanowiska. Odkryte relikty to przede wszystkim jamy i dołki postłupowe. Zdecydowana większość obiektów była zniszczona, zachowały się jedynie spągi jam.

Na okres wczesnej epoki żelaza wydatowano 45 obiektów archeologicznych. Odkryto je w trzech głównych grupach. Pierwsza znajduje się w południowej części stanowiska. Zlokalizowano tu 2 piece, paleniska, jamy gospodarcze i dołki postłupowe. Kolejnych 10 obiektów zlokalizowano w środkowej części stanowiska przy wschodniej granicy rozgraniczenia autostrady. Stanowiły one zapewne jeden kompleks produkcyjny z piecem, jamami i dołkami postłupowymi. W północnej części odkryto kolejne zgrupowanie obiektów, ale w większym rozproszeniu. Również w tej grupie na plan główny wybija się piec, poza nim odkryto jamy gospodarcze, glinianki i studnię, której jak się wydaje nie dokończono.

W okresie późnego średniowiecza badany obszar zajęty był przez uprawy, nie odkryto jam związanych z tym okresem. Nie można jednak wykluczyć, że część jam o nieokreślonej chronologii to wkopy średniowieczne. O użytkowaniu okolicznych ziem świadczą zebrany materiał ceramiczny.

Z okresem nowożytnym (XVII – XVIII w.) należy wiązać 7 obiektów i liczne fragmenty ceramiczne odkryte w warstwie humusu. Zapewne obszar ten był wykorzystany pod uprawy rolne (pola). Ponadto odkryte dwa obiekty produkcyjne (wapienniki) świadczą o pozyskiwaniu i przetwarzaniu miejscowych złóż marglu łąkowego. Pośród pozyskanych zabytków najcenniejsza jest srebrna moneta – 3 krajcary Leopolda I z 1664 roku (ryc. 14). Poza tym odkryto fragmenty naczyń ceramicznych i kilka narzędzi żelaznych (tasak i noże).

Ponad osiemdziesięciu obiektom na obecnym etapie badań nie udało się uściślić chronologii. Powodem jest oczywiście brak w ich wypełniskach jakichkolwiek zabytków, jak i liczne ślady osadnictwa z następujących po sobie okresów chronologicznych, co poważnie utrudni określenie datowania, np. na podstawie analogicznych wypełnisk i lokalizacji.

Chronologia odkrytych obiektów osadniczych i nawarstwień kulturowych oparta została na morfologii i zdobnictwie naczyń ceramicznych. W sumie odkryto blisko 2.500 fragmentów naczyń ceramicznych. Ponadto pozyskano: około 500 zabytków wykonanych z krzemienia (narzędzia, półprodukty i odpady), rozcieracze kamienne do mielenia ziaren zbóż, paciorki (ryc. 15) i surowiec bursztynowy, przęśliki tkackie (ryc. 16), narzędzia żelazne, ozdoby z metali kolorowych, monetę oraz kości zwierzęce.

Podsumowując, na terenie osady odkryto 296 obiektów archeologicznych z sześciu okresów osadniczych. Obiekty odsłonięto na całej badanej powierzchni. W skład obiektów na osadzie wchodziły jamy paleniskowe (ryc. 17**), gospodarcze i produkcyjne. Na szczególną uwagę zasługują odkryte piece. Materiał zabytkowy (fragmenty naczyń ceramicznych) określa chronologię tych obiektów na Ha C-D. Całkowity obszar badanego stanowiska rozciąga się na znacznie większej powierzchni. Jego dalsza część znajduje się na wschód i południe od założonych wykopów. Należy pamiętać, że większość obiektów była silnie zniszczona – procesy erozji gleby, osadnictwo wielokulturowe, głęboka orka. Mając to na uwadze, jak też fakt nie przebadania całego stanowiska, należy w najbliższym czasie podjąć dalsze badania – zwłaszcza w trakcie budowy autostrady (nadzory).

Stanisławie 159

W dwóch kolejnych sezonach wykopaliskowych 2003-2004 Pracownia Konserwacji Zabytków BHZ sp. z o.o. w Gdańsku przeprowadziła ratownicze badania archeologiczne. Prace te były realizacją części programu ratowniczych badań wykopaliskowych na trasie autostrady A 1, w miejscu planowanego węzła komunikacyjnego.

Miejscowość Stanisławie znajduje się w południowo-wschodniej części Pojezierza Kaszubskiego, 7 km na północny-zachód od Tczewa, przy trasie nr 225, w kierunku na Kościerzynę. Stanowisko położone jest na granicy terenu zabudowanego, około 400 metrów na południe od wspomnianej drogi, pomiędzy 18, 0 a 18, 3 km autostrady A 1, na obszarze planowanego węzła komunikacyjnego.

Stanowisko archeologiczne w Stanisławiu znajduje się na terenie rozległego układu form glacialnych, ukształtowanych w efekcie działania lądolodu skandynawskiego, w okresie zlodowaceń plejstoceńskich. Ich charakterystycznym rysem są wzniesienia moren czołowych i dennych, przeważnie falistych, z licznymi obniżeniami wytopiskowymi. Zajmuje podnóże oraz południowy stok rozległego wyniesie-

nia. Najwyższa poziomica osiąga rzędną 41,50 m n.p.m., natomiast wysokość stoku u podnóża wynosi 39,00 m n.p.m. Względna wysokość wyniesienia nie przekracza 3 m.

Pod względem morfologicznym teren stanowiska zbudowany był z ciężkich i średnich gleb bielcowych, wytworzonych z glin zwałowych, spoistych oraz piaszków naglinowych i cząstek ilastych. Miały najczęściej konsystencję plastyczną i mokrą. Tylko miejscami występowały gleby bielcowe utworzone z utworów żwirowych, o półzwartej strukturze, z drobnymi okruchami skał. Podłoże tworzyły pokłady żółtej gliny, miejscami lekko spiaszczonej, z nielicznymi soczewkami brunatnego żwiru. Na tym złożu lokalizowano obiekty archeologiczne, których stropy występowały bezpośrednio pod warstwą orną, w postaci brązowych i ciemno-szarych przebarwień z domieszkami. Strop nawarstwień calcowych stanowiły lekko gliniaste, zielonkawo-żółte piaski.

Kierownikiem badań był mgr Arkadiusz Wiktor. W wyżej wymienionym okresie, łącznie w obu sezonach na omawianym stanowisku zbadano 150 arów, na których zarejestrowano 212 obiektów.

Przeprowadzone badania potwierdziły wcześniejsze ustalenia, że stanowisko było średniej wielkości osadą, zasiedloną w dwóch, zasadniczych fazach chronologicznych. Pierwsza faza przypadła na okres rzymski i utożsamiona została z kulturą wielbarską, natomiast druga fala napływu osadników miała miejsce we wczesnym średniowieczu. Dodatkowo ustalono, że możemy tutaj mówić o istnieniu śladu osadniczego ze środkowego okresu lateńskiego, przypadającego na fazę LtC, ok. 300-100 r p.n.e. (wg. Reineckego). Znalaziono 2 obiekty kulturowe z tego okresu, jednak na tej podstawie trudno wyciągać wnioski na temat zasięgu terytorialnego tego osadnictwa.

W młodszej wydzielonej fazie, przypadającej na okres rzymski dokonano prawdopodobnie tylko jednej okupacji omawianego terytorium. W okresie tym, decydującym o obliczu kulturowym stanowiska, zasiedlenie mogło nastąpić na przełomie faz C1/D. Chociaż – biorąc pod uwagę całkowity przebadany obszar – przybycie na ten teren wspólnoty osadniczej nie musiało być aktem jednorazowym, to jednak w świetle skąpo zachowanych materiałów ruchomych i nieruchomych, niemożliwe było jednoznaczne wydzielenie poszczególnych, różniących się chronologicznie stref aktywności gospodarczej. Osadnictwo z tego okresu objęło swym zasięgiem przeważającą część badanego stanowiska, głównie w zachodniej i północno-środkowej części. Obiekty rzymskie zarejestrowano tylko na około 70 arach, jednak cały użytkowany wówczas obszar mógł obejmować znacznie większą powierzchnię, sięgającą 110 arów. Wynika to stąd, że nie określono chronologicznie obiektów we wschodniej części stanowiska, których homogeniczność z obiektami rzymskimi nie ulega wątpliwości i prawdopodobnie były użytkowane w tym samym czasie.

Osadnictwo trzeciej fazy, przypadające na okres wczesnego średniowiecza, miało niewielki zasięg. W tym przypadku, podobnie jak w odniesieniu do okresu

lateńskiego, możemy mówić jedynie o punkcie osadniczym. Relikty tak datowanych obiektów zlokalizowano na obszarze 17 arów, przy czym nie wyodrębnił się on wyraźnie od strefy zasiedlenia, przypadającej na wcześniejszą fazę. Obiekty koncentrowały się w środkowo-zachodniej części stanowiska. Zasiedlenie w drugiej, wczesnośredniowiecznej fazie nastąpiło zapewne na przełomie X i XI stulecia.

Nasylenie terenu pozostałościami kulturowymi było niewielkie, co nie oddaje jednak rzeczywistej sytuacji, gdyż stwierdzono znaczną dysproporcję w występowaniu obiektów pomiędzy zachodnią i wschodnią partią terenu, na korzyść tej pierwszej. Ogółem odsłonięto 212 obiektów. Najliczniejszą grupę stanowiły jamy, znalezione w liczbie 143 (ryc. 18**). Drugą, co do wielkości kategorią relikwów nieruchomych były doły postłupowe, zlokalizowane w liczbie 47. Ponadto znaleziono 10 palenisk, 9 ziemianek i 1 pochówek zwierzęcy. W przypadku dwóch wydzielonych jednostek mieliśmy do czynienia z warstwą akumulacyjną (ryc. 19**).

Na stanowisku w Stanisławiu 159 znaleziono łącznie 120 fragmentów naczyń glinianych, pochodzących z 52 obiektów kulturowych. Większość, tj. 96 zabytków pochodziła z drugiej fazy zasiedlenia stanowiska, a więc z okresu rzymskiego. Na okres wczesnego średniowiecza określono wstępnie 14 fragmentów naczyń, a pozostałych 10 pochodzi z najstarszej fazy, przypadającej na okres lateński. Z pozostałych zabytków znaleziono 487 szczątków kostnych, a ponadto pobrano do analizy 10 grudek polepy, 52 fragmenty węgla drzewnych oraz 15 próbek paleobotanicznych. Z przedmiotów z innych surowców wystąpiły 2 rozcieracze kamienne i 1 krzemień.

Badania archeologiczne w Stanisławiu zdają się potwierdzać istnienie tutaj dużej jednostki terytorialno-osadniczej. Podobna, zarówno pod względem chronologii, struktury obiektów i wielkości osada znajdowała się około 200 m na południowy wschód od omawianego miejsca (stanowisko Stanisławie 162 przebadane w ramach badań autostrady A 1). Niewątpliwie analogie nasuwają się także w stosunku do dużo większych osad o podobnej chronologii, odkrytych w tejsze miejscowości w trakcie wcześniejszych prac archeologicznych na stanowisku nr 37 i 38, oddalonych od omawianego stanowiska o około 1000 m w kierunku północnym. Prawdopodobnie nie można tych wszystkich stanowisk rozpatrywać bez wzajemnych odniesień i traktować należy jako miejsce nieprzerwanej, dość intensywnej akcji osadniczej na przestrzeni kilkuset lat.

Stanisławie 162

W dniach od 15.10.2004 do 30.11.2004 roku, Pracownia Konserwacji Zabytków BHZ sp. z o.o. w Gdańsku przeprowadziła tu ratownicze badania archeologiczne. Były one również realizacją części programu ratowniczych badań wykopaliskowych na trasie autostrady.

Stanowisko Stanisławie 162 znajduje się 7 km na północny-zachód od Tczewa, przy trasie nr 225, w kierunku na Kościerzynę. Stanowisko położone jest na granicy

terenu zabudowanego, około 600 metrów na południe od wspomnianej drogi, pomiędzy 18,0 a 18,3 km autostrady A 1, na obszarze planowanego węzła komunikacyjnego. Zajmuje podnóże oraz południowy stok rozległego wyniesienia. Najwyższa poziomica osiąga rzędną 46, 50 m n.p.m., natomiast wysokość stoku u podnóża wynosi 40,50 m n.p.m. Względna wysokość wyniesienia przekracza 6 m.

Pod względem morfologicznym teren stanowiska zbudowany był z ciężkich i średnich gleb bielcowych, wytworzonych z glin zwałowych, spoistych oraz piasków naglinowych i cząstek ilastych. Tylko miejscami występowały gleby bielcowe, utworzone z utworów żwirowych, o półzwartej strukturze, z drobnymi okruchami skał. Podłoże tworzyły pokłady żółtej gliny, miejscami lekko spiaszczonej, z wielkimi soczewkami brunatnego żwiru. Na tym złożu lokalizowano obiekty archeologiczne, których stropy występowały bezpośrednio pod warstwą orną, w postaci brązowych i ciemno-szarych przebarwień z domieszkami. Strop nawarstwień calowych stanowiły lekko gliniaste, zielonkavo-żółte piaski.

Kierownikiem prac był mgr Arkadiusz Wiktor. W wyżej wymienionym okresie przebadano 140 arów stanowiska, na których zlokalizowano 159 obiektów archeologicznych.

W wyniku przeprowadzonych badań stwierdzono, że stanowisko było średniej wielkości osadą, zasiedloną prawdopodobnie w trzech fazach chronologicznych. Pierwsza przypadła na okres lateński, druga na okres rzymski i utożsamiona została z kulturą wielbarską, natomiast trzecia fala napływu osadników miała miejsce we wczesnym średniowieczu.

Do najciekawszych znalezisk należały relikty z najstarszej zarejestrowanej fazy z wczesnego i środkowego okresu lateński (Lt A-B), związane z kulturą pomorską. Z tego okresu pochodził przede wszystkim obiekt zawierający szczątki dwóch lub trzech rozbitych popielnic z resztkami stosu pogrzebowego, zawierającego silnie przepalone szczątki kostne. W niedalekim sąsiedztwie tego obiektu zlokalizowano jeszcze kilka podobnie datowanych obiektów, a całość mieściła się w strefie dość wyraźnie wyodrębniającej się od innych relikwów kulturowych. Ze względu na fakt, iż obiekt z popielnicami znajdował się na zachodnim skraju autostrady, nie rozszerzono zasięgu stanowiska w tym kierunku, co uniemożliwiło ocenę, czy zlokalizowany obiekt jest fragmentem cmentarzyska kultury pomorskiej.

Kolejna fala osadnicza pojawiła się na tym terenie w okresie rzymskim, na przełomie faz B2/C1. Biorąc pod uwagę rozpiętość czasową tego napływu, mielibyśmy prawdopodobnie do czynienia z kilkoma grupami ludności, które zasiedlały to terytorium sezonowo, tworząc niewielkie obozowiska. Zasięgi użytkowania obszaru przez poszczególne grupy są w chwili obecnej nieczytelne, głównie ze względu na ubóstwo zachowanych materiałów ruchomych. Osadnictwo z tego okresu objęło swym zasięgiem przeważającą część badanego stanowiska, głównie w środkowej i południowo-wschodniej części. Obiekty rzymskie zarejestrowano na około 70 arach, jednak cały użytkowany wówczas obszar mógł obejmować większą powierzchnię.

Osadnictwo najmłodszej fazy, przypadające na okres wczesnego średniowiecza, miało tylko śladowy charakter. Możemy w tym przypadku mówić jedynie o punkcie osadniczym. Relikty tak datowanych obiektów zlokalizowano na obszarze ok. 10 arów. Obiekty koncentrowały się w południowo-zachodniej części stanowiska. Zasiadlenie w tej fazie nastąpiło zapewne pomiędzy X a XII stuleciem.

Nasycenie terenu pozostałościami kulturowymi było małe. Jediną wyróżniającą się koncentrację pozostałości kulturowych stwierdzono w południowo-wschodniej części stanowiska, u podnóża wyniesienia. Wszystkie obiekty zostały zaklasyfikowane do grup funkcjonalnie związanych z zabudową (ziemianki lub półziemianki oraz doły postłupowe) albo z działalnością gospodarczą (jamy, paleniska). Osobną, wydzieloną grupę stanowiły obiekty nieokreślone funkcjonalnie.

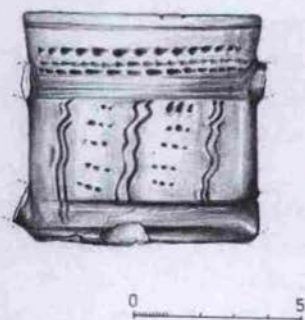
Ogółem odsłonięto 159 obiektów. Najliczniejszą grupę stanowiły jamy; znaleziono ich 111. Drugą, co do wielkości, kategorią relikwów nieruchomych były doły postłupowe, zlokalizowane w liczbie 21. Ponadto natrafiono na 12 palenisk i 5 ziemianek. Dziesięć obiektów nieokreślono funkcjonalnie.

Na stanowisku w Stanisławiu 162 znaleziono ogółem 205 fragmentów naczyń glinianych, pochodzących z 92 obiektów kulturowych. Duża część z nich – 72 fragmenty – pochodziła z okresu lateńskiego. Nasycenie zabytkami ruchomymi obiektów z okresu rzymskiego było niewielkie i ograniczało się najczęściej do pojedynczych znalezisk w obrębie obiektów. Do tej fazy zasiedlenia osady zaliczono 57 szczątków naczyń. Chronologia pozostałych fragmentów odnosiła się do wczesnego (33 fragmenty) i późnego średniowiecza (43 fragmenty). Z innych zabytków znaleziono 55 szczątków kostnych, a ponadto pobrano do analizy 14 grudek polepy oraz 7 próbek paleobotanicznych.

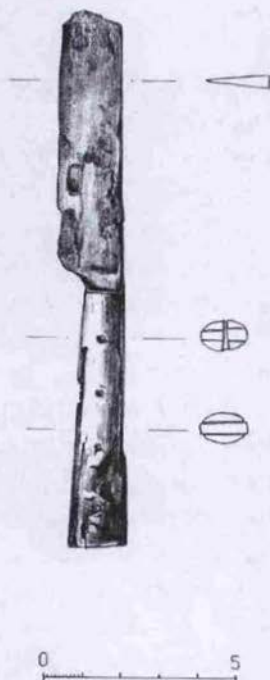
Osada ludności kultury wielbarskiej w Stanisławiu 162 reprezentowała grupę małych, bezplanowych, otwartych osiedli, z przenikającymi się nawzajem strefami o funkcjach mieszkalnych i produkcyjnych. Obszary zabudowy mieszkalnej reprezentowały małe ziemianki, nie stwierdzono natomiast naziemnych konstrukcji słupowych budynków. Działalność produkcyjna, nastawiona jedynie na zaspokajanie bieżących potrzeb grupy ludności, poświadczona była znaleziskami nielicznych palenisk. Brak zabytków ruchomych innych niż ceramiczne, nie pozwala na sprecyzowanie charakteru prowadzonej w osadzie działalności rękodzielniczej. Biorąc pod uwagę rodzaj zachowanych relikwów, można wysunąć przypuszczenie, że przez cały czas istnienia była to osada sezonowa o charakterze rotacyjnym.

Lubiszewo 163

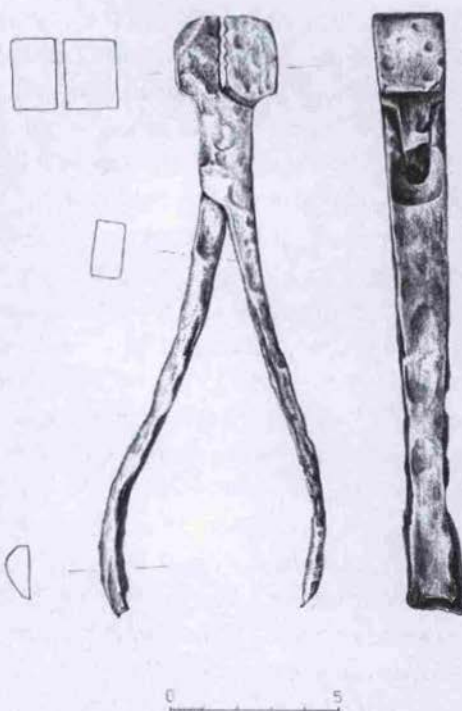
Stanowisko zostało odkryte w 1998 roku podczas penetracji powierzchniowej wyprzedzającej przyszłą inwestycję autostradową. Położone jest około 800 m na południowywschód od szosy prowadzącej ze Stanisławia do Małżewa, około 1100 m na południowy zachód od centrum wsi Lubiszewo. W ramach lokalizacji autostradowej



Ryc. 26. Lubiszewo 163. Kubek gliniany nowożytny. Fot. Z. Ratajczyk.



Ryc. 28. Lubiszewo 163. Nóż żelazny.
Rys. M. Wieczorek.



Ryc. 27. Lubiszewo 163. Kleszcze żelazne.
Rys. M. Wieczorek.

znajduje się na 19 kilometrze pasa planowanej A 1., zajmując północno-zachodni stok łagodnego wyniesienia eksploatowanego rolniczo po obu stronach kończącej się w pobliżu stanowiska drogi polnej prowadzącej ze wsi. Od strony południowej oddzielone jest parowem od stanowiska oznaczonego numerem 162 w pasie autostrady. Kierownikiem badań była mgr Zdzisława Ratajczyk z Muzeum Archeologicznego w Gdańsku.

W okresie od 15 października do 15 grudnia 2003 roku oraz od 1 lipca do 18 grudnia 2004 roku przebadano obszar o powierzchni 524 arów. Ogółem wyeksploatowano 323 obiekty związane z okresem wczesnej epoki żelaza oraz 136 obiektów stanowiących relikty osadnictwa z okresu nowożytnego (1 poł. XVII wieku). Wszystkie obiekty zachowane w fazie spągowej odkrywane były pod 35-40 cm warstwą gliniastej ziemi ornej, w intensywnie spójnej glinie morenowej. Na stanowisku nie

odnotowano ciągłej warstwy kulturowej. Być może została ona zniszczona eksploatacją rolniczą badanego terenu oraz założoną tu gęstą siecią rowów melioracyjnych, wodociągowych i gazowych.

Obiekty z okresu wczesnej epoki żelaza to głównie pozostałości jam użytkowych i postępowych o nieokreślonej funkcji, ale i 1 półziemianki (?) ze śladami po słupach, 1 pieca, 18 palenisk kamiennych, 19 jam paleniskowych, 8 jam zasobowych (?) oraz 2 jam grobowych z przepalonymi szczątkami kości ludzkich. Dostarczyły one w sumie ponad 900 fragmentów naczyń glinianych, z których można było zrekonstruować 1 naczynie w 1/2 całości i fragmentarycznie kilkadziesiąt innych słabo zachowanych. Są to m. in. garnki (w tym bardzo dużych rozmiarów naczynie zasobowe z uchem lub być może z uchami (?), na załomie brzuśca), garnki o wyodrębnionej lejkowato szyi, formy jajowate, dzbanki (?), czarki (?), podkładki (talerze krążkowe). W wyniku przeprowadzonej analizy fragmentów naczyń glinianych wyodrębniono głównie ślady osadnictwa, które wiązać można z ogólnie rozumianą kulturą lużycką i pomorską, ujętą w szerokich ramach czasowych od okresu halsztackiego po okres lateński. Można przypuszczać, że była to osada typu sezonowego, o czym może świadczyć brak trwałych elementów zabudowy jak i warstwy kulturowej.

Natomiast 2 jamy grobowe (w postaci przepalonych szczątków kości ludzkich i pojedynczych fragmentów naczyń glinianych (urn?), odsłonięte w środkowej partii obszaru badań, przy zachodniej granicy pasa autostrady, przetrwały w stanie kompletnego zniszczenia tuż pod 20 cm warstwą orną, być może sygnalizując zachowane już poza pasem planowanej autostrady relikty większego cmentarzyska ciepłopalnego z okresu wczesnej epoki żelaza.

Obiekty osadnicze z okresu nowożytnego w postaci jam o kwadratowych lub prostokątnych zarysach w planie płaskim, a nieckowatych i prostokątnych w przekroju, często z relikdami ceglanej podstawy lub fundamentu pieca i ze śladami po słupach rejestrowano w części południowo-wschodniej badanego obszaru (ryc. 20-22**). Posiadały wypełniska barwy szarobrunatnej przemieszanej z ciemnobrunatną, miejscami z polepą i spalenizną. Dostarczyły one spore ilości materiału zabytkowego w postaci 12 całych i 828 fragmentów kafli naczyniowych kształtu miskowatego (ryc. 23-24**), 2 całych i jednego zachowanego we fragmencie kafli płytowych zdobionych ornamentem roślinnym oraz portretowym (ryc. 25**), jednego całego kubka (ryc. 26) i 369 fragmentów naczyń glinianych, w tym pokrytych polewą (różnego kształtu mis, dzbanów, garnków, talerzy, kubków), 7 fragmentów glinianych fajek, 3 srebrnych monet (półtoraków Zygmunta III z 1624 i 1625 roku) oraz 111 przedmiotów metalowych (w tym kleszczy (ryc. 27), gwoździ, ostróg, strzemion (?), nożyc, młotka, noży (ryc. 28), podków i in.), wreszcie 55 pełnolanych kulek ołowianych do ręcznej broni palnej i fragmentów szkła szybowego.

Na podstawie układu przestrzennego można przypuszczać, iż w pasie autostrady uchwycono tylko część rzemieślniczego siedliska z zespołem warsztatów-szop, usytuowanego w pobliżu XVII-wiecznej wsi lubiszewskiej, pracującego być może na potrzeby miejscowego dworu szlacheckiego lub parafii.

Brzeźno 136

Prace archeologiczne na stanowisku prowadzone przez Muzeum Archeologiczne w Gdańsku w okresie od 8-07-2004 do 21-09-2004 miały charakter prac ratowniczych. Stanowisko zostało wyznaczone w 1998 roku w trakcie poprzedzających badań powierzchniowych. Pracami terenowymi kierował mgr Bogdan Kościński z Muzeum Archeologicznego w Gdańsku.

Teren badań o powierzchni ok. 72 arów objął fragment lekko falistego, niewyeksponowanego, piaszczystego wyniesienia przylegającego do pokrytego lasem pagórkowatego wału morenowego.

W bezpośrednim sąsiedztwie wykopu występowały niewielkie, podmokła zakłębienia z roślinnością wodną. Badany teren po odhumusowaniu ujawnił występowanie trzech podobnych, nieczytelnych na powierzchni zakłębień, widocznych na tle żółtego piaszczystego calca w postaci rozległych na kilka arów czarniawych zaciemnień utworzonych z bogatych w składniki organiczne warstw akumulacyjnych. Grubość nawarstwień nie była znaczna i wynosiła maksymalnie do 0,4 m. Praktycznie jałowe, zawierały głównie w stropie, niewielkie ilości luźnego materiału ruchomego w większości nowożytnego. O stosunkowo wczesnej metryce powstania jednego z zastoisk może świadczyć występujący w pobliżu jego spągu materiał datowany na wczesną epokę żelaza towarzyszący słabo czytelnemu obiektowi oraz wkopany w strop zastoiska obiekt wczesnośredniowieczny.

Spośród 157 zarejestrowanych obiektów ok. 95 charakteryzowało się mniej lub bardziej czytelną zawartością czarnej sadzy w wypełniskach. Jedynie w niewielkiej części z nich można wyróżnić obecność wyraźnej frakcji węgla drzewnych lub spieczonej gliny, częściej zhumusowanego piasku (ryc. 29**). Około 28 obiektów określono jako duże jamy z sadzą w całości wypełniska lub w postaci grubej warstwy przy dnie. Rzuty ich były najczęściej nieregularne – owalne, posiadały wymiary przekraczające 120-150 cm, rzadsze obiekty wydłużone dochodziły do 200-300 cm długości i 90 cm szerokości. Większość obiektów cechowała nieduża miąższość – średnio 20-30 cm, w pojedynczych przypadkach do ok. 50 cm. Obiekty mniejsze – owalne lub okrągłe, najczęściej miały formę niegłębokich niecek lub wąskich, pionowych zagłębień, niekiedy oprócz sadzy zawierających ślady niespalonego drewna. Te ostatnie były dość jednoznacznie interpretowane jako ślady spalonych korzeni drzew.

Jedynie w 9 obiektach (5, 7%) natrafiono na pojedyncze fragmenty ceramiki naczyńowej i budowlanej oraz szkła pochodzące z szerokiego horyzontu czasowego od wczesnej epoki żelaza po czas współczesny.

Jako ewidentne pozostałości konstrukcji związanych z działalnością człowieka można wymienić obiekty 72, 60, 61, 70.

Obiekt 72 to palenisko w rzucie zbliżone do prostokąta o wymiarach 80 x 65 cm, z dużą zawartością spalenizny i przepalonych kamieni tworzących nieckowate wypełnisko o maksymalnej głębokości 20 cm. Brak materiału uniemożliwił datowanie

obiekty. Na okres wczesnej epoki żelaza można datować obiekt 60 – rozmyte, plamiste zaciemnienie o grubości 25 cm i wymiarach 195 x 105 cm odkryte na głębokości ok. 17 cm, pod warstwą akumulacyjną 54. Zarówno w obrębie zaciemnienia jak i w przylegającej do niego warstwie 54 wystąpiło łącznie 26 drobnych fragmentów ceramiki.

Obiekt 61 stanowiła okrągła jama wkopana w warstwę 54 o średnicy stropu około 45 cm, niemal pionowych ścianach i głębokości bliskiej 50 cm. W jednolite czarnym wypełnisku, w pobliżu płaskiego dna jamy natrafiono na dolną część garnka wczesnośredniowiecznego, całkowicie obtaczanego na kole, z wtórnie wybitym otworem w dnie. Pojedyncze drobne fragmenty górnych części innych, stosunkowo cienkościennych naczyń wydają się sugerować datowanie obiektu na XII-XIII wiek. Smoliste wypełnisko, jak i charakterystyczne naczynie, pozwalają wiązać jamę z jednorazowym procesem pozyskiwania dziegciu.

Obiekt 70 był pozbawioną materiału regularną jamą o rzucie prostokąta (150x115 cm), pionowych ścianach i płaskim dnie na głębokości 93 cm. Wielowarstwowe wypełnisko złożone z nieprzepłukanych warstw calowego piasku i humusu wskazuje na niezbyt odległy czas jego powstania – prawdopodobnie czasy współczesne.

Funkcja i chronologia pozostałych obiektów, także tych zawierających materiał ruchomy, pozostaje nadal hipotetyczna. Materiał występował w obiektach wyłącznie w postaci pojedynczych, niedużych fragmentów ceramiki mogącej pochodzić z wczesnej epoki żelaza, okresu późnego średniowiecza czy nowożytnego. Pojedynczy charakter znalezisk, niekiedy wyraźnie przemieszanych czasowo (kafel naczyniowy i szkło współczesne, ucho dzbana późnośredniowiecznego i fragm. nowożytnego talerza), może sugerować ich przypadkową obecność we wnętrzu obiektów. Znaczna liczba jam (ok.90) z wyraźną zawartością sadzy, spalenizny, zawierających niekiedy ślady przepalonych korzeni (?), pozwala przypuszczać że odsłonięte obiekty mogły powstać w związku z eksploatacją lasu – pozyskiwaniem węgla drzewnego lub też akcji karczunkowej powiązanej z wypałem karczów. Może za tym dobitnie przemawiać odkrycie jamy wczesnośredniowiecznej służącej do produkcji dziegciu. Jak sugeruje występujący materiał oraz widoczna niekiedy zawartość humusu w części wypełnisk, penetracja badanego terenu i związane z nią powstanie obiektów mogło mieć miejsce na przestrzeni długiego okresu czasu, z równym nasileniem – od wczesnej epoki żelaza, przez wczesne średniowiecze po czasy współczesne. Luźny materiał zabytkowy pochodzący z występującej w zagłębieniach terenu warstwy akumulacyjnej, jak też ze spągu humusu, wiąże się prawdopodobnie z uprawą roli w okresie od późnego średniowiecza po czasy współczesne.

Brzeźno 138

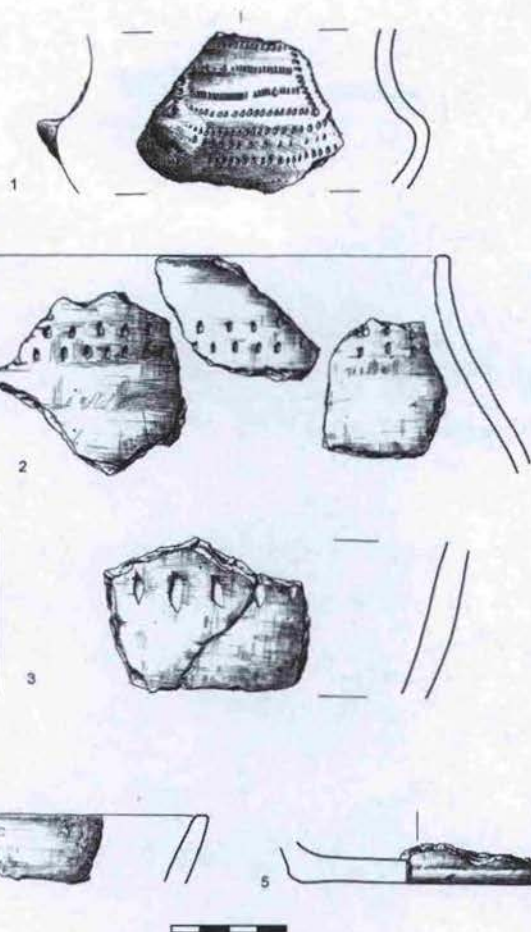
Prace archeologiczne na stanowisku prowadzone przez Muzeum Archeologiczne w Gdańsku w okresie od 22.07.2004 do 5.11.2004 miały charakter planowych prac ratowniczych. Stanowisko zostało wyznaczone w 1998 roku w trakcie poprzedzających badań powierzchniowych. Położone jest w odległości ok. 1,0 km na SE od wsi Brzeźno Wlk., w obrębie doliny rzeki Wierzycy na odcinku jej równoleżnikowego przebiegu między wsiami Brzeźno Wlk. i Klonówka. Pracami terenowymi kierował mgr Bogdan Kościański z Muzeum Archeologicznego.

Rozpoznane stanowisko objęło pas terenu długości ok. 145 m i szerokości 50-70 m biegnący od skraj terasy zalewowej na południu po położony ok. 8 metrów wyżej wschodni stok wzgórza zajmującego centralną część cypla. Środkowy odcinek stanowiska zajęło łagodne siodło terenowe pomiędzy wspomnianym wzgórzem a leżącym w obrębie stanowiska wyniesieniem na południowo-wschodnim krańcu cypla.

Na większości stanowiska dominowały grunty piaszczyste z łachami gliniastymi odsłoniętymi w pobliżu wyższych partii wyniesień. Teren badań od strony północnej i północno-wschodniej ograniczały istniejące uprawy leśne w formie starodrzewu sosnowego.

Łącznie w trakcie trzymiesięcznych prac wykopaliskowych odhumusowano, a następnie systematycznie przebadano obszar 84,9 ara powierzchni stanowiska, jedynie w części południowej i południowo-wschodniej prawdopodobnie osiągając granice zasięgu odkrytego osadnictwa. Przeprowadzone prace pozwoliły na zarejestrowanie i przebadanie 219 obiektów nieruchomych reprezentujących rozmaite formy relikwów różnoczasowego osadnictwa od młodszej epoki kamienia po wczesne średniowiecze i okres nowożytny. Oprócz łatwych do identyfikacji palenisk czy pieca z konstrukcją kamienną, różnorodnych jam z materiałem ruchomym, rozległych obiektów lekko zagłębionych w podłoże czy domniemanych śladów po konstrukcjach słupowych, zdecydowana większość obiektów (80%) pozbawiona materiału i mało charakterystyczna, nastręcza wiele problemów w ich interpretacji.

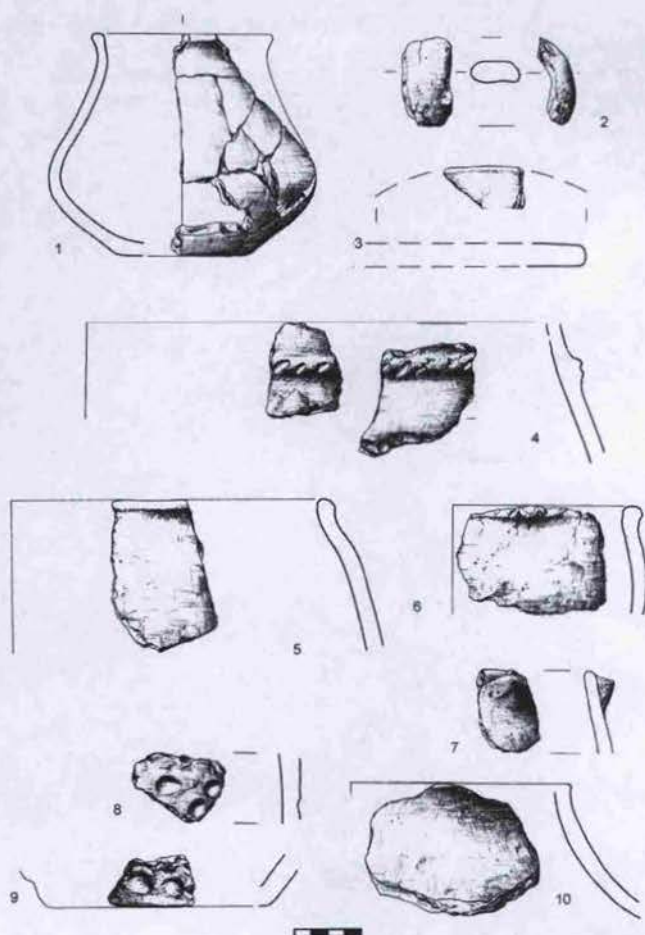
Na znacznej powierzchni (ok. 40 arów) stanowiska odsłonięto szeroki na 20-40 m pas ciemnej warstwy ziemnej z licznym luźnym materiałem zabytkowym, biegnący wzdłuż całego odsłoniętego terenu. Na większości powierzchni grubość warstwy nie przekracza 0,4 m, w miejscach zakłębień terenu przybierała ona postać złożonego układu stratygraficznego dochodzącego do 1,8 m grubości. Warstwa miała charakter spływowy, związany z trwającymi nieprzerwanie procesami stokowymi i stanowi prawdopodobnie pozostałość warstwy kulturowej i obiektów przemieszczonych z obecnie jałowych, wyżej położonych partii stanowiska. Spływ powierzchniowych warstw gruntu stał się z jednej strony przyczyną degradacji części stanowiska, z drugiej zaś przyczynił się do zachowania niżej położonych obiektów.



Ryc. 30. Brzeźno 138. Ceramika kultury amfor kulistych (z warstw i obiektów).
Rys. M. Gościński.

Łącznie w trakcie badań pozyskano 1199 fragmentów zabytków masowych głównie ceramiki naczyniowej (1046 fr.), fragmentów polepy, kości zwierzęcych, szkła, odpadów krzemiennych oraz charakterystycznej dla czasów nowożytnych ceramiki budowlanej. Do szczególnych zaliczono 8 znalezisk, na które złożyły się pozostałości ozdób brązowych (1 brązowa fibula oczkowata A59 z grupy III - seria pruska, 1 fr. szpili żelaznej z brązową główką zbliżony do typu 105-107 wg Beckmanna - import), fragmenty 2 noży i narzędzi (1 świder łyżkowaty) żelaznych, 1 siekierka kamienna i 2 wyroby krzemienne (duży wiór z krzemienia czekoladowego, grocik? z krzemienia bałtyckiego).

Ogólna charakterystyka materiału ruchomego pozwoliła na wstępne wydzielenie 8 faz osadniczych na stanowisku: 1 - neolit - kultura późnej ceramiki wstęgowej, 2 - neolit - kultura pucharów lejkowatych, 3 - neolit - kultura amfor kulistych, 4 - wczesna epoka żelaza - kultura łużycka (?), 5 - okres rzymski - kultura wielbarska, 6 - wczesne średniowiecze, 7 - późne średniowiecze, 8 - okres nowożytny.

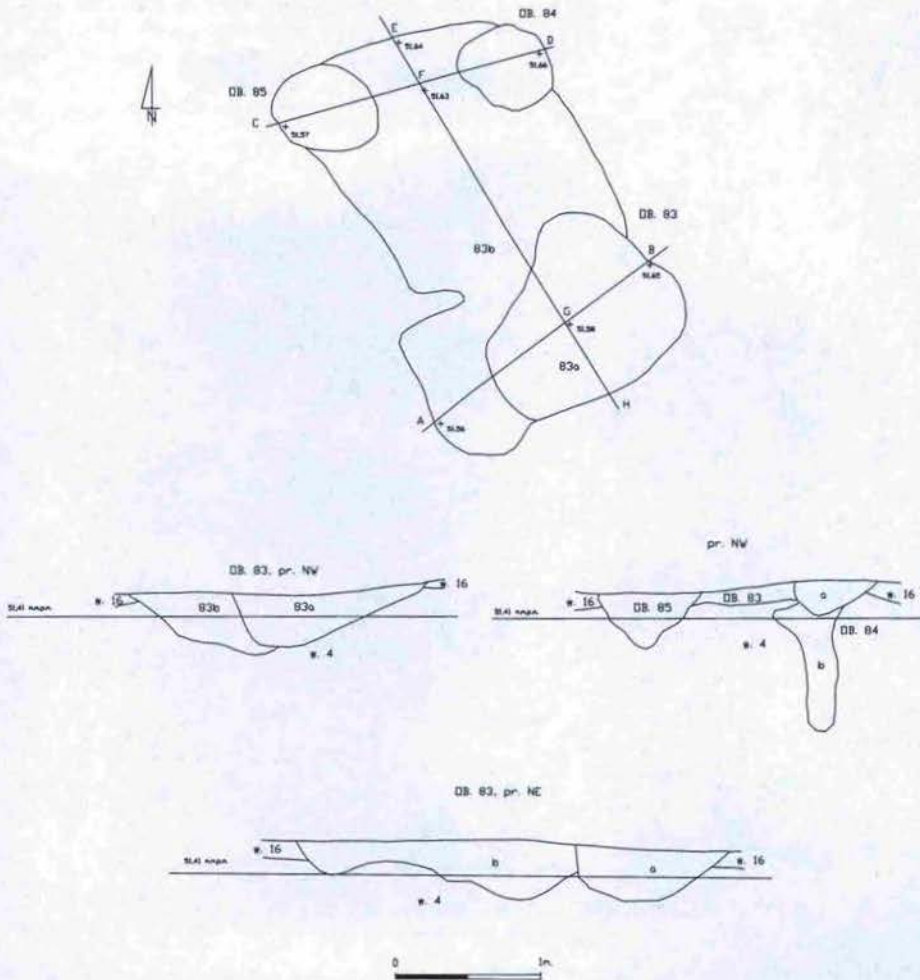


Ryc. 31. Brzeźno 138.
Ceramika z wczesnej
epoki żelaza (z warstw
i obiektów).
Rys. M. Gościński.

Na okres neolitu datowano wstępnie 105 fr. naczyń ceramicznych pochodzących wyłącznie z warstwy spływowej, w tym w połowie z występującej w spągu warstwy koncentracji ceramiki określonej jako obiekt 231. Niewielka część materiału znalazła się wtórnie w wypełniskach obiektów młodszych.

Większość ceramiki (78 fr.), w tym także zespół-obiekt 231 (50 fr.) określono jako materiał kultury amfor kulistych (KAK) (ryc. 30: 1-3, 5). Na stanowisku wystąpił on w trzech ograniczonych przestrzennie strefach – nadzalewowej oraz dwóch skupiskach na północny i północny-zachód (ob. 231), od kulminacji terenu przy wschodniej krawędzi stanowiska. Być może skupisko materiału KAK w strefie nadzalewowej jest pozostałością obiektu KAK zniszczonego w okresie wczesnośredniowiecznym przez obiekt 37. Ze skupiskiem tym może się wiązać luźne znalezisko siekiarki kamiennej.

Materiał powiązany z kulturą pucharów lejkowatych (KPL-13 fr.), (ryc. 30: 4) oraz kulturą późnej ceramiki wstęgowej (KPCW – 7 fr.), poza pojedynczymi fragmen-

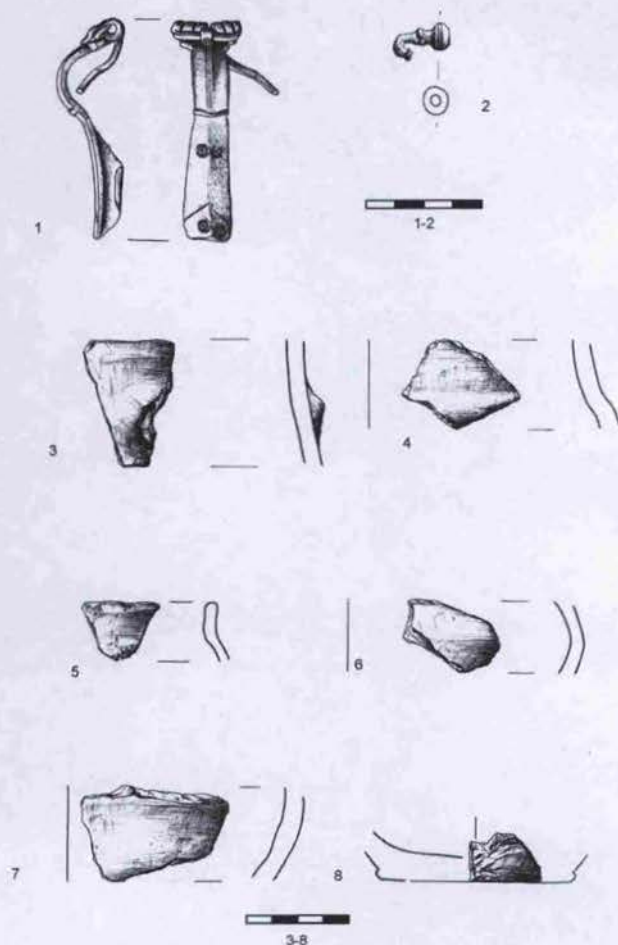


Ryc. 33. Brzeźno 138. Budynek naziemny z okresu rzymskiego.
Rys. M. Gościński.

tami wystąpił w obrębie centralnego skupiska ceramiki KAK. W rejonie tym natrafiono również na pojedynczy duży wiór z krzemienia czekoladowego.

Ogólnie z epoką kamienia połączono znajdujący w dużym rozproszeniu materiał krzemienisty (52 fr.), na który w większości złożyły się odłupki, łuszczyce, fragmenty rdzeni i wiórów z krzemienia bałtyckiego szarego lub sporadycznie brązowych tzw. jaskółczych chlebków. Odosobnionym znaleziskiem jest poddany powierzchniowemu retuszowi niewielki grocik trójkątny.

Pozostałości osadnictwa z wczesnej epoki żelaza (WEŻ) wydają się przybierać postać stosunkowo zwartego zespołu obiektów z licznym materiałem zabytkowym. Na 162 fragmenty ceramiki ok. 103 wystąpiły w zamkniętych obiektach z tego okre-



Ryc. 34. Brzeźno 138. Zabytki metalowe i ceramika z okresu rzymskiego (z warstw i obiektów).

Rys. M. Gościński.

su, a 59 fr. znanych jest z warstwy spływowej i obiektów młodszych (ryc. 31-32**) i jamy mogących być pozostałością budynku słupowego. W niewielkiej odległości od budynku naziemnego wystąpił półziemiankowy obiekt z materiałem ceramicznym jak też odpadami krzemiennymi. Pojedynczy obiekt z WEŻ, wystąpił również ok. 30 m na południe od wspomnianego zgrupowania obiektów.

Okres rzymski cechuje intensyfikacja procesów osadniczych na badanym stanowisku.

Potwierdza to także ilość materiału ruchomego (ryc. 34) – ceramiki kultury wielbarskiej (285 fr.), stanowiącej ok. 27% całości pozyskanego na stanowisku materiału ceramicznego oraz znaleziska ozdób brązowych – fibuli i szpili. Rozrzut obiektów i materiału pozwala wyróżnić na stanowisku trzy strefy okupacji osadniczej. Obszarem szczególnie wykorzystywanym było obniżenie między wzgórzami, gdzie wystąpiło skupisko obiektów z najliczniejszym materiałem – obiekt półziemiankowy (?) (ryc. 33; 35-36**), z przylegającymi jamami (ryc. 37). Dwie dalsze strefy leżą w po-

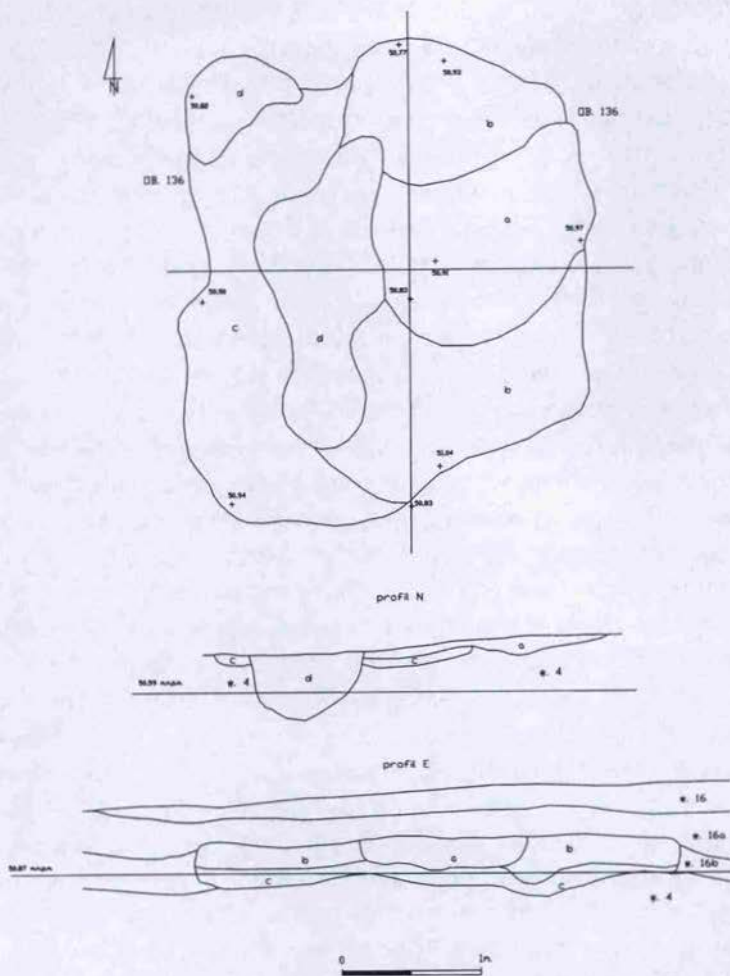
dobnych odległościach 40-50 m na północ i południe od „centrum” osady. Część południową stanowią obiekty zlokalizowane najbliżej krawędzi terasy zalewowej – położona w pobliżu duża jama i hipotetycznie datowane na okres rzymski paleńsko z sąsiadującą małą jamą. Interesująco przedstawia się ostatnie skupisko obiektów na przeciwległym, północnym krańcu stanowiska. Nierozpoznane w całości ze względu na uniemożliwiające eksplorację zalesienie terenu, składało się z zespołu palenisk i pieca (ryc. 38**; 37), z kamiennym zasypiskiem. W żadnym z obiektów nie stwierdzono materiału zabytkowego, jednak w pobliżu jednego z palenisk na tej samej głębokości natrafiono na doskonale zachowaną brązową zapinkę oczkową III serii (pruskiej) typu A59, mogącą datować zespół obiektów na fazę B2 wczesnego okresu rzymskiego. Chronologię osady z okresu rzymskiego może uściślić luźne znalezisko żelaznej szpili z zagiętą główką i profilowanym guzem brązowym, zbliżonej do typów 105-107 wg Beckmanna, podobnie jak fibula datowanej na fazę B2.

Okres wczesnego średniowiecza reprezentowany jest przez najliczniejszy na stanowisku zespół 355 fr. ceramiki naczyniowej (ok. 30% całego materiału ze stanowiska) pochodzącej z obiektów (103 fr.) oraz górnych partii warstwy spływowej. Analiza zróżnicowania formalnego i technologicznego naczyń powinna w przyszłości pozwolić bardziej szczegółowo rozwarstwić fazy zasiedlenia stanowiska we wczesnym średniowieczu na starszą (ryc. 39) z ceramiką częściowo obtaczaną (IX-X w.) oraz młodszą (ryc. 39: 6-13) z ceramiką całkowicie obtaczaną (X-XIII w.). Luźny materiał z warstwy wyraźnie koncentruje się wokół strefy z paleniskiem i ew. półziemianką, ale także na sąsiednich arach pozbawionych obiektów. Czytelna domieszka ceramiki częściowo obtaczanej w warstwie, a przede wszystkim jej współwystępowanie z charakterystycznym materiałem całkowicie obtaczanym w obiektach wydaje się wskazywać na funkcjonowanie tej partii osady w fazie D wczesnego średniowiecza.

Obecność młodszych obiektów wyraźnie rysuje się w skupisku dużych jam na bezpośrednim zapleczu terasy nadzalewowej stanowiska. Odosobnionym zjawiskiem jest szczególnie duża jama z pojedynczym fragmentem ceramiki warunkowo uznanym za brzusiec naczynia częściowo obtaczanego oraz dużą partią szkieletu małego ssaka (psa?) w środkowej części wypełniska. Mniej liczny, luźny materiał i pojedynczy pewny obiekt ze starszych faz C-D wczesnego średniowiecza w północnej części stanowiska może wskazywać na ogólnie mniejsze zainteresowanie terenem bardziej oddalonym od koryta rzeki.

Okres ten reprezentowany jest wyłącznie przez luźny materiał ze stropowych partii warstwy spływowej oraz spągu humusu usuwanego podczas ręcznego doczyszczania.

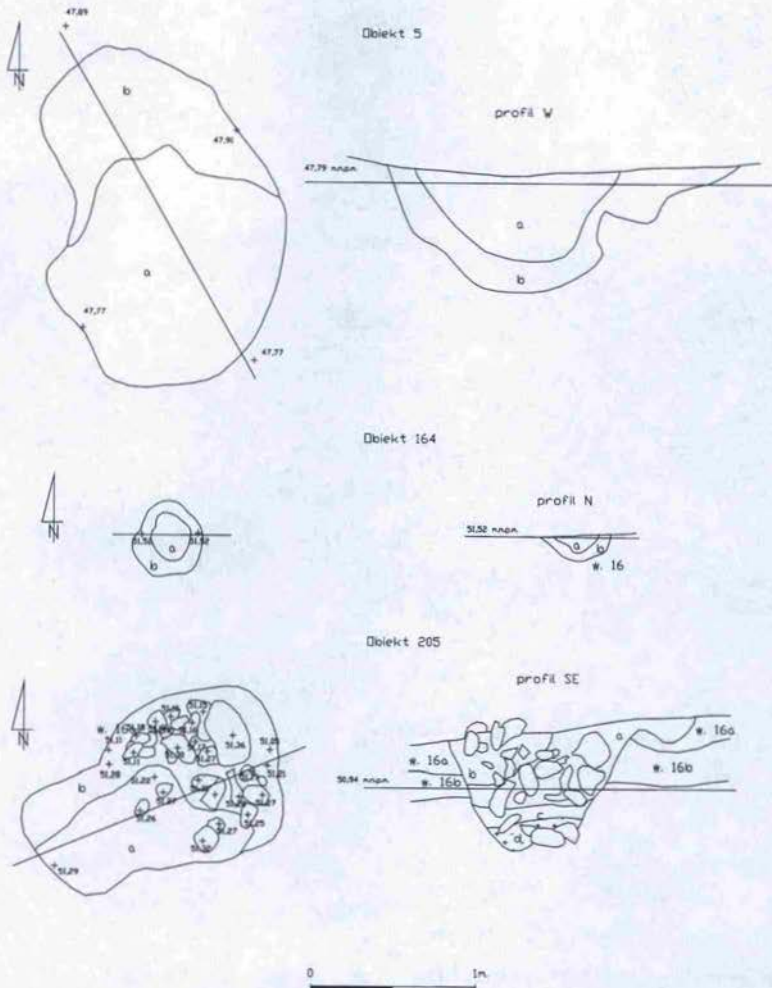
Mało charakterystyczny materiał średniowieczny (35 fr. ceramiki wypalanej redukcyjnie) znany z XIV-XV w. oraz nowożytny (90 fr. ceramiki, 2 fr. szkła butelkowego, 2 fr. kafla piecowego i cegły), typowy zarówno dla wieku XVII jak też XVIII-XIX, występował w rozproszeniu bez śladów koncentracji. Z ewentualnym wyjątkiem obiektu 18 (ryc. 40**), określonego jako nowożytna jama myśliwska (wg relacji



Ryc. 36. Brzeźno 138. Domostwo naziemne z okresu rzymskiego. Rys. M. Gościński.

miejscowych pracowników podobne jamy wykorzystywano na polowaniach do niedawna jako stanowiska myśliwego), na terenie badań brak jakichkolwiek obiektów z omawianego okresu.

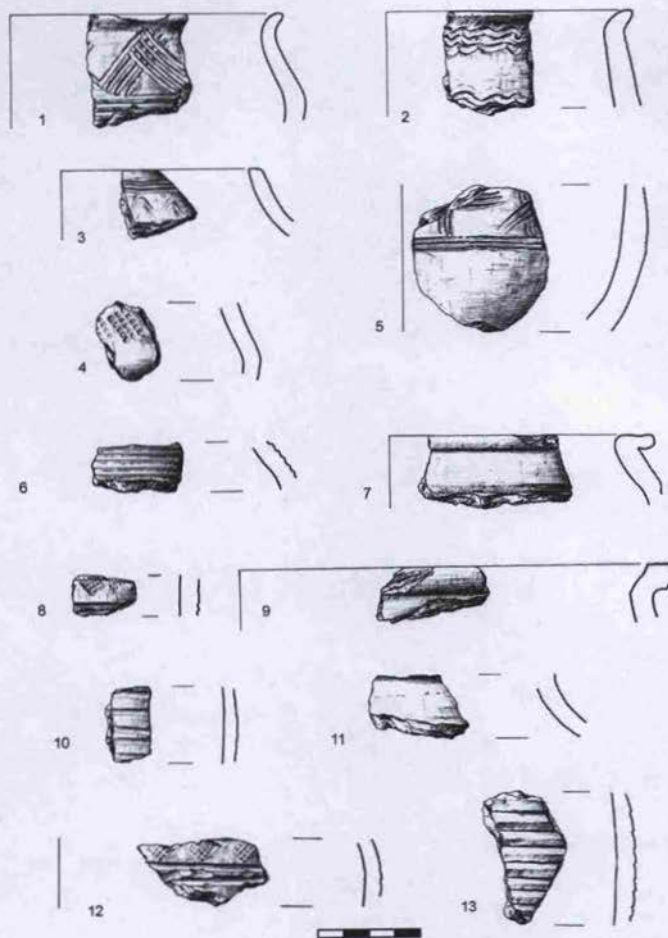
Obecność materiału nowożytnego i średniowiecznego na stanowisku można tłumaczyć prowadzeniem gospodarki leśnej lub innej okazjonalnej bytności mieszkańców okolicznych wsi.



Ryc. 37. Brzeźno 138. Obiekty gospodarcze z okresu rzymskiego. Rys. M. Gościński.

Klonówka 140

Stanowisko położone jest w odległości ok. 1,5 km na NE od centrum wsi Klonówka, pow. Starogard Gdański, na wschodnim stoku wyniesienia morenowego, łagodnie opadającego w kierunku odległej o ok. 150 m krawędzi doliny rzeki Wierzyca. W północnej części sięga podstawy rozległego cypla wyodrębnionego przez meandrujące koryto rzeki tworzące przełom w pasie wzgórz morenowych. W obrębie projektowanej autostrady zajmuje odcinek między 31,4 a 32,0 kilometrem jej przebiegu.

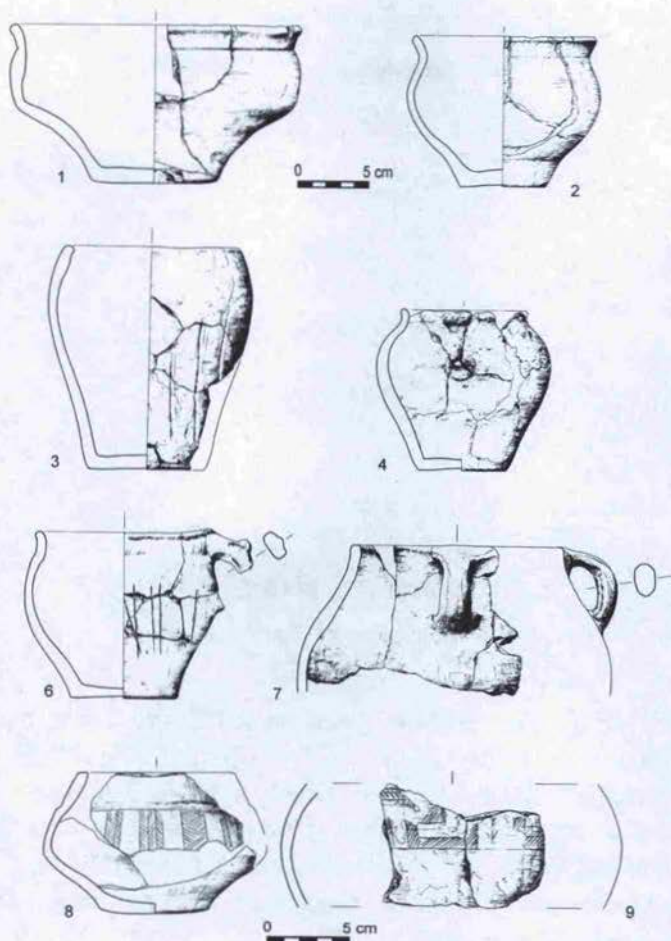


Ryc. 39. Brzeźno 138.
Ceramika
wczesnośredniowieczna
z warstw i obiektów.
Rys. M. Gościński.

Prace wykopaliskowe prowadzone w okresie 30.06.-28.11.2003 i 8.07.-8.09.2004 na stanowisku stanowiły czwarty i piąty sezon badań, podjętych po raz pierwszy w roku 2000 i realizowanych w kolejnych sezonach 2001 i 2002 w związku planowaną inwestycją autostradową. Pracami terenowymi kierował mgr Bogdan Kościński.

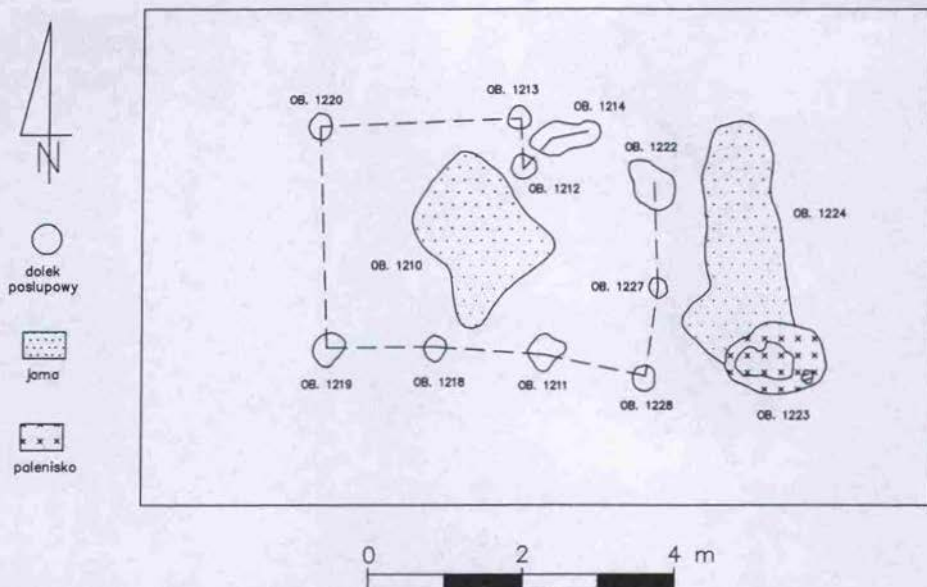
Celem tych badań było określenie granic stanowiska w obrębie pasa autostrady zarówno w kierunku północnym jak i południowym. W szczególności istotne było określenie pełnego zasięgu rozległej osady kultury wielbarskiej i jej relacji z sąsiadującą od północy osadą tej samej kultury badaną w roku 1999 w obrębie stanowiska 54 w Klonówce, jak również określenie zasięgu współczesnego osadzie cmentarzy-ska zamykającego stanowisko od południa.

W trakcie trwających 7 miesięcy dwóch ostatnich sezonów przebadano w całości liczący 113 arów obszar między stanowiskami 140 i 54 w części północnej jak również 116 arów odcinek autostrady na południe od odkrytego w 2002 roku



Ryc. 43. Klonówka 140.
Ceramika kultury
wielbarskiej.
Rys. M. Gościński.

cmentarzyska. Łącznie w latach 2003-2004 przebadano 229 arów powierzchni stanowiska odkrywając kolejne 973 obiekty nieruchome. Większość z nich pozbawiona materiału ruchomego i charakterystycznych wypełnisk na obecnym etapie badań nie posiada określonej przynależności kulturowej, pozostałe wiążą się osadnictwem pochodzącym z młodszej epoki kamienia (2 obiekty), schyłkowej epoki brązu i wczesnej epoki żelaza (2 obiekty), okresu rzymskiego (205 obiektów), wczesnego średniowiecza (22 obiekty), późnego średniowiecza (22 obiekty) i okresu nowożytnego (55 obiektów). Nowoprzebadany teren wykazał widoczny już wcześniej dominujący charakter osadnictwa kultury wielbarskiej. Intensywne występowanie obiektów wielbarskich w północnej części badanego obszaru pozwoliło połączyć oba stanowiska w jeden rozległy kompleks osadniczy ciągnący się wzdłuż doliny rzeki Wierzycy przynajmniej na długości 700 metrów. Na pograniczu obu stanowisk natrafiono na kolejne 38 pieców-palenisk (ryc. 41-42**), posiadających w znacznej części regularny prostokątny zarys, łączących się w 4 skupiska typowe dla centralnej części badane-



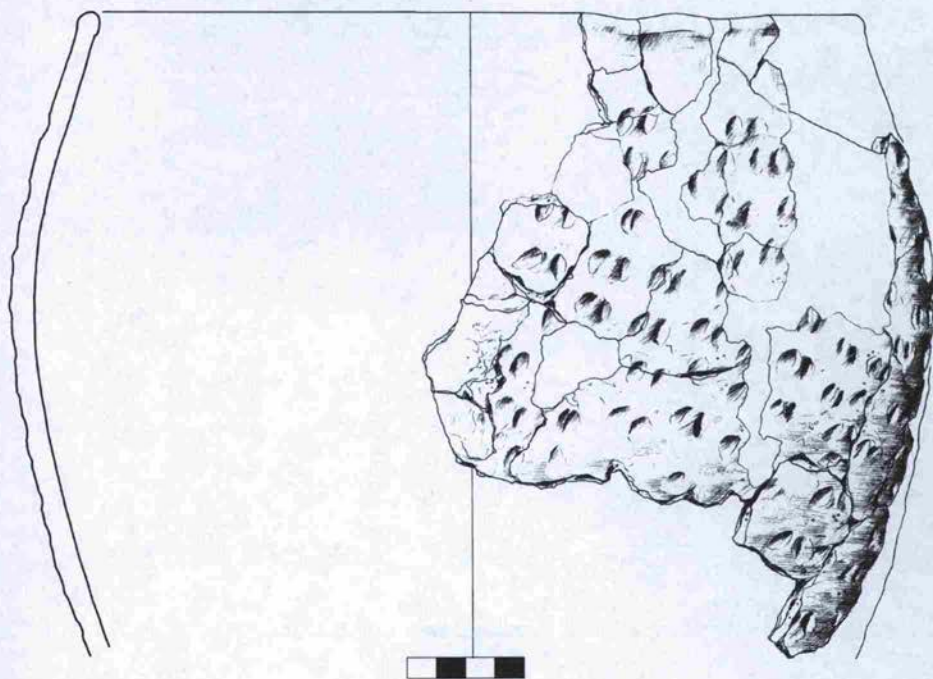
Ryc. 44. Klonówka 140. Budynek słupowy z okresu rzymskiego. Rys. P. Kalka.

go stanowiska. W obiektach tych nierzadko pojawiały się pojedyncze, w znacznym stopniu lub całości zachowane naczynia ceramiczne (bezucho garnki typu IA, B, C, misy typu XaA, XIVB, pucharki typu XIII A, kubek i wazka typów XV A, XVIA (ryc. 43), niekiedy ustawione dnem do góry. Może to sugerować związek palenisk z produkcją garncarską.. W zdecydowanej większości w północnej części stanowiska wstąpiły także jamy o charakterze gospodarczym (ok. 70), niekiedy z liczniejszym materiałem ceramicznym i kośćmi zwierzęcymi, a także obiekty o domniemanym charakterze mieszkalnym (półziemiankowe jak i lekkie konstrukcje naziemne (ryc. 44). Z przebadanych w minionym sezonie wypełnisk obiektów kultury wielbarskiej pochodzi ok. 800 fr. ceramiki, ok. 100 fr. polepy, 10 fr. przesłików i ciężarków glinianych. O intensywności osadnictwa OWR może świadczyć występująca na ok. 30% stanowiska warstwa spływowa z licznym materiałem ruchomym (ok. 3200 fr.), osiągająca w północno-zachodniej części stanowiska ok. 3 m miąższości. Prace w południowej części stanowiska dostarczyły proporcjonalnie niewielkiej liczby obiektów oraz materiału ruchomego. Odkryty w roku 2002 fragment cmentarzyska wielbarskiego okazał się peryferią nie mającą kontynuacji w dalszej części badanego obszaru. Idące w parze rozrzedzenie występowania obiektów osadniczych daje tu podstawy do wyznaczenia południowej granicy zasięgu kompleksu osadniczego z okresu rzymskiego. Chronologia nowoodkrytych materiałów z okresu rzymskiego nie zmienia dotychczasowego datowania osady na fazy B2/C1- pocz.C2.

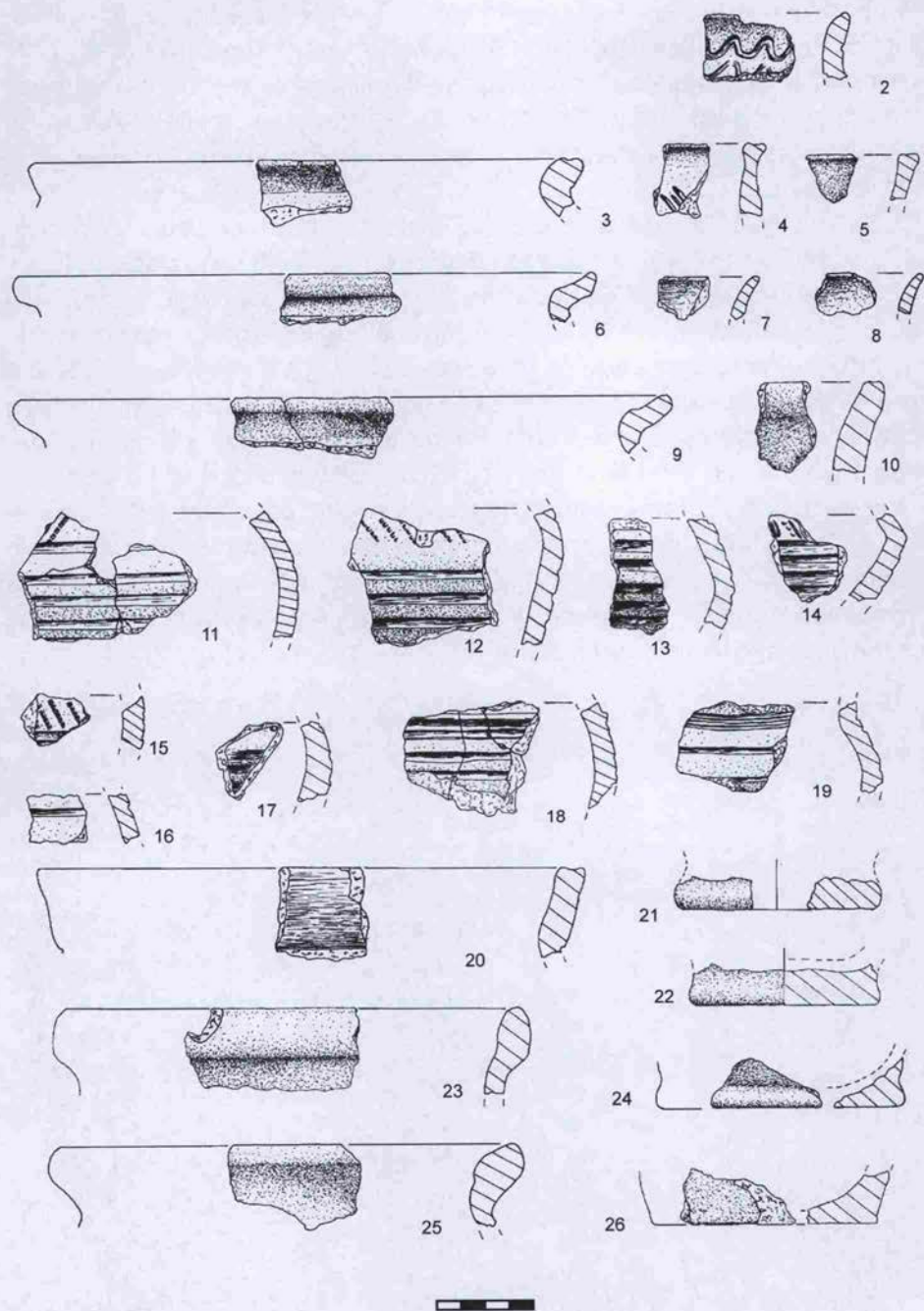
Zdecydowanie mniej licznie prezentują się pozostałości osadnictwa z pozostałych okresów chronologicznych. Większość z 89 fr. ceramiki z młodszej epoki kamie-

nia powiązano wstępnie z kulturą pucharów lejkowatych. Znaczna część materiału (ok. 50 fr.) wystąpiła w skupisku w spągu warstwy spływowej, jedynie ok. 15 fr. ujawniono w dwóch mało charakterystycznych i położonych w różnych częściach stanowiska obiektach. Luźny, charakter wydają się mieć też 42 znaleziska krzemienne pochodzące niekiedy z obiektów o młodszej chronologii (okres rzymski, wczesne średniowiecze).

Z późną epoką brązu i wczesną epoką żelaza można połączyć zbiór 74 fr. ceramiki naczyniowej (ryc. 45), w zdecydowanej większości (66 fr.) pochodzący z luźnej warstwy spływowej oraz 2 obiektów nieruchomych z pojedynczymi fragmentami naczyń w wypełniskach (ryc. 46**). Planigrafia obiektów nieruchomych i materiału z warstwy wykazuje tendencję do grupowania w dwóch odrębnych strefach stanowiska. Pierwsza – zlokalizowana w części północnej stanowiska obejmuje mniej licznie występujący materiał w ilości 1-8 fr. na arze oraz 2 obiekty leżące już poza strefą występowania ceramiki. Jeden z nich (piec, grób symboliczny?) o głębokim, w całości złożonym z kamiennego rumoszu wypełnisku, powiązano z WEŻ hipotezycznie. Strefa druga, bardziej zwarta, obejmuje teren o promieniu 30 m w pobliżu południowej granicy zasięgu badań. Ilość materiału luźnego w warstwie jest większa i wynosi najczęściej 3-10 fr. naczyń. W obrębie strefy występowania ceramiki brak natomiast wiążących się z nią obiektów.



Ryc. 45. Klonówka 140. Naczynie kultury lużyckiej. Rys. P. Kalka.



Ryc. 47. Klonówka 140. Wybór ceramiki wczesno- i późnośredniowiecznej. Rys. K. Dziegielewski.

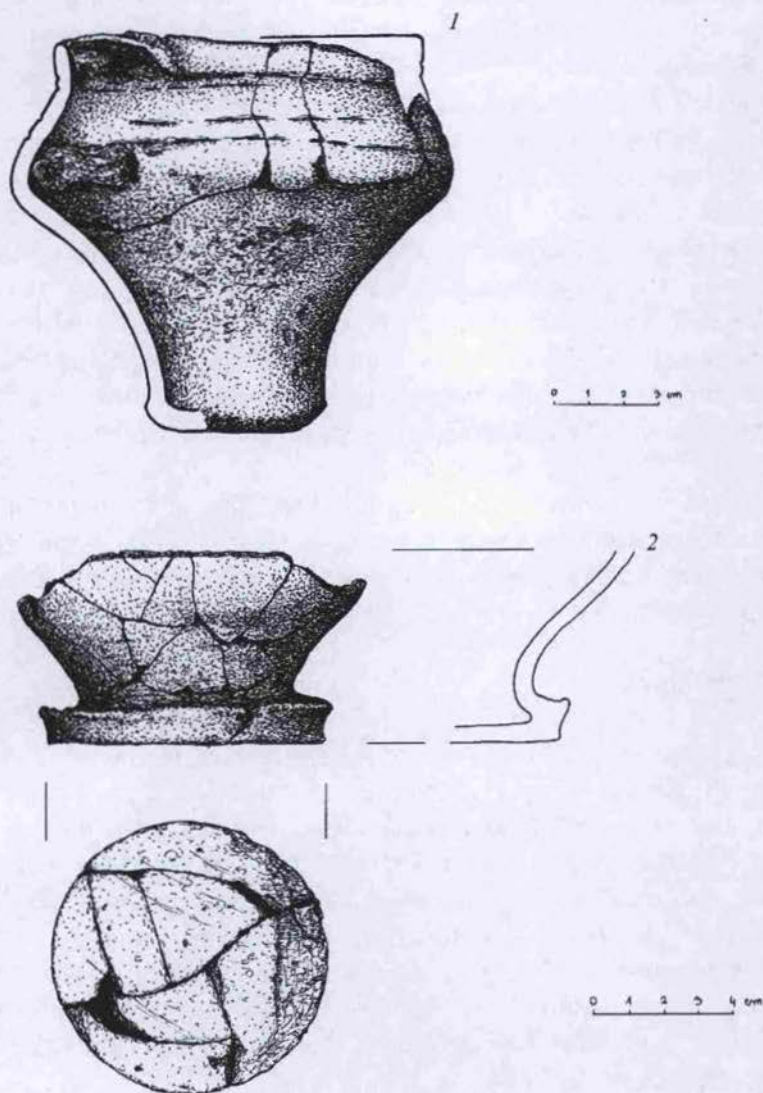
Podobnie niejednoznaczny charakter mają nowoodkryte pozostałości osadnictwa wczesnośredniowiecznego. Pomimo znacznej ilości odkrytego w latach 2003-2004 materiału ceramicznego (488 fr.) jedynie niewielka jego część (92 fr.), odkrywana była w obrębie obiektów. Jednak i ten materiał ze względu na silne rozdrobnienie i wypłukanie wydaje się znajdować na złożu wtórnym. Pozyskany, najczęściej luźny materiał ceramiczny (ryc. 47), składający się zarówno z fragmentów naczyń częściowo obtaczanych (głównie typu D – Menkendorf) jak też w większej części z form całkowicie obtaczanych (typu G i J – Viperow, Teterow), pozwala ogólnie datować okres funkcjonowania osadnictwa wczesnośredniowiecznego na okres X – XIII w. Wśród obiektów brak form związanych ze stałymi formami osadnictwa (np. paleniska, obiekty mieszkalne, jamy odpadowe). Można przypuszczać, że obecność stosunkowo licznych materiałów wczesnośredniowiecznych może być związana z intensywną uprawą pól należących do niezbyt odległej, bliżej nie zlokalizowanej osady.

Podobny charakter mają z pewnością materiały późnośredniowieczne i nowożytny (26 fr. ceramiki) koncentrujące się w niemal całości w warstwie spływowej, poza obiektami związanymi prawdopodobnie z uprawą i graniczeniem pól jak też eksploatacją piasku.

Olszówka 70

Sprawozdanie obejmuje wstępne wyniki archeologicznych badań ratowniczych prowadzonych w sezonach 2003 i 2004, na stanowisku 3. Badania prowadził zespół Pracowni Archeologii MAG pod kierunkiem mgr Zbigniewa Borcowskiego. Celem badań archeologicznych w sezonie 2003 było uchwycenie południowej, wschodniej i zachodniej granicy stanowiska. Badania prowadzono głównie po południowej stronie drogi łączącej wieś Kierwałd i Piła. Przebadano również rozszerzenia na wschód i zachód wzdłuż wymienionej drogi (na zachód po obu jej stronach), w linii rozgraniczenia autostrady A1. Odsłonięto 199, 6 ara i przebadano 1408 obiektów. Z warstw akumulacyjnych i obiektów archeologicznych pozyskano 292 fragmentów naczyń glinianych (ryc. 48**).

Najciekawszym znaleziskiem w Olszówce w sezonie 2003 okazał się materiał ceramiczny odkryty w obiekcie nr 2435; jest to 50 fragmentów naczynia zdobionego ornamentem-grzebykowo dołkowym. Pochodzą one z jednego naczynia, którego partie brzegową i górną partią brzuśca udało się częściowo zrekonstruować. Materiał ten związany, jest z subneolitycznymi kulturami narwską lub niemeńską. Neolityczną fazę osadnictwa reprezentuje ceramika związana z horyzontem późnowstęgowym, z kulturami późnej ceramiki wstęgowej. Z obiektu 2419, 3824, 4030 i warstw akumulacyjnych pochodzi ceramika należąca do kultury pucharów lejko-watych. W sumie jest to 46 fragmentów brzuśców, fragment stopki lub uchwytu i wylew.



Ryc. 49. Barłożno 114. Wybór ceramiki ze stanowiska. Rys. K. Tomaszewska.

W zespole ceramiki z roku 2003 najczęściej znaleziono fragmentów naczyń datowanych na wczesną epokę żelaza, pozyskano je z obiektów i warstw akumulacyjnych. W sezonie 2003 znaleziono także ceramikę datowaną na epokę żelaza lub na okres lateński oraz ceramikę z okresu rzymskiego.

W materiale zabytkowym wyróżniono również zbiór ceramiki późnośrednio-wiecznej lub nowożytnej składający się z 10 fragmentów brzuśców i jednego frag-mentu dna. Poza tym na stanowisku znaleziono narzędzia kamienne, odpady rogo-wiarskie, fragmenty nieokreślonych przedmiotów żelaznych, przęśliki, dwa noże.

W sezonie 2004 badania prowadzono na południe od drogi łączącej wieś Kie-rwałd i Piła, a także w rozszerzeniu na zachód wzdłuż wymienionej drogi (po S jej stronach) oraz po N stronie rzeki Liski. Przebadano 615, 7 ara, odkrywając około 2000 obiektów archeologicznych i pozyskano około 8600 fragmentów naczyń cera-micznych. Materiał ten datowany jest na neolit, wczesną epokę żelaza, późny okres lateński, późne średniowiecze oraz czasy nowożytne.

Najstarszy horyzont chronologiczny wyznacza ceramik pochodząca z warstwy akumulacyjnej i obiektów, datowana na neolit (ok. 350 fragmentów). Po wstępnej obserwacji ceramiki stwierdzono, że należy ona do następujących kultur: kultury pu-charów lejkowatych, kultury amfor kulistych i kultury ceramiki sznurowej. Niestety nie znaleziono żadnych narzędzi krzemiennych. Powodem tego najprawdopodob-niej jest duże zniszczenie, jakiemu uległo stanowisko. Ta faza osadnictwa najsilniej reprezentowana jest po północnej stronie rzeki Liski.

Okolo 3000 fragmentów naczyń ceramicznych pochodzi z wczesnej epoki żela-za. Silne rozdrobnienie materiału nie pozwoliło na rekonstrukcję form morfologicz-nych naczyń. Na podstawie zachowanych części naczyń, ornamentyki oraz sposobu wykonania masy ceramicznej materiał ten można przyporządkować ludności tzw. cyklu łużycko-pomorskiego z okresu halszackiego i wczesnego okresu lateńskiego. Ta faza osadnictwa uchwytana jest na całym przebadanym do tej pory obszarze sta-nowiska.

Okolo 2600 fragmentów naczyń ceramicznych datować można na późny okres lateński. Wykonane rekonstrukcje oraz technologia wykonania pozwala przyporząd-kować ten materiał ludności kultury oksywskiej.

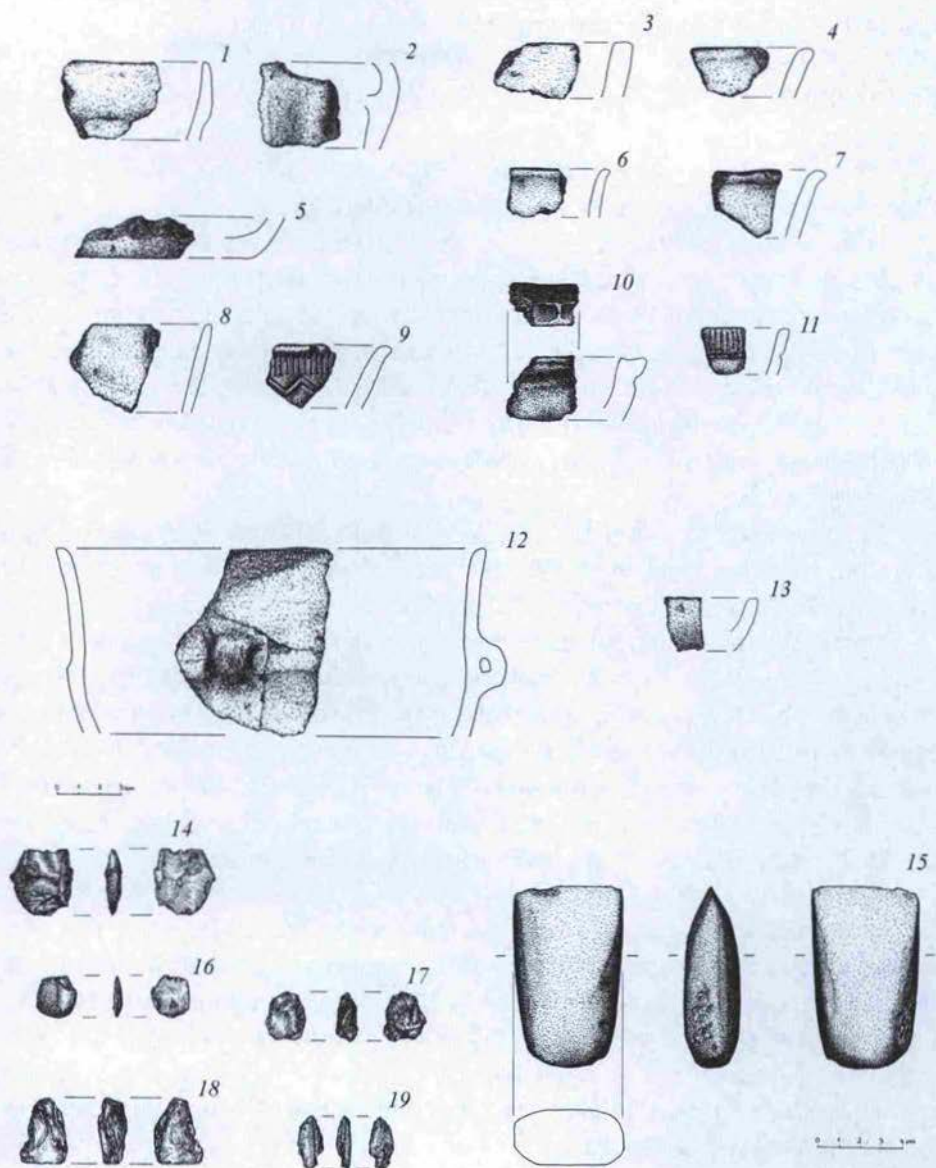
W Olszówce z warstw akumulacyjnych i z obiektów pozyskano również około 2000 fragmentów ceramiki datowanej na późny okres rzymski, należących do kul-tury wielbarskiej.

Nieliczny zbiór ceramiki stalowo szarej z przełomu późnego średniowiecza i okresu nowożytnego wyznacza ostatnią fazę zasiedlenia stanowiska (ok. 213 fra-gmentów). Z okresu współczesnego pochodzą wyrobiska piasku, gliny i kamienia, eksploatowane przez okoliczną ludność jako budulec.

W miejscach, gdzie obiekty archeologiczne występowały najliczniej, zarejestro-wano warstwy akumulacyjne. Pozyskano z nich znaczną ilość materiału zabytko-wego. Warstwy spływowe, częściowo związane z powyższymi fazami osadniczymi, również dostarczyły materiału zabytkowego. Poza fragmentami ceramiki z obie-któw i warstw akumulacyjnych wydobyto także fragmenty narzędzi kamiennych (rozcieracze, tłuczki, gładziki, fragment łupka ze śladami używania krawędzi), odpa-dy z warsztatu rogowniczego, nieokreślone przedmioty żelazne.

Na omawianym stanowisku odkryto następujące rodzaje obiektów osadniczych:

1. jamy gospodarcze o jedno- i dwuwarstwowym wypełnisku barwy plamistej złożonym z piasków drobnoziarnistych barwy szaro-brązowej, brunatnej lub szarej i szaro-żółtej, z domieszką substancji organicznych, spalenizny czy węgla drzewnych. Często w dnie zalegał żółto-brązowy piasek. Zarys poziomy najczęściej owalny o wymiarach od 40 do 350 cm. Profil nieckowaty lub nieregularny o miąższości od 15 do 195 cm, rzadziej trapezowaty lub nieregularny.
2. jamy produkcyjne – o wypełnisku barwy szarej i szaro-brązowej lub ceglastej składającym się z drobnoziarnistego piasku, grudek polepy, drobnych węgla drzewnych, niewielkiej ilości żwiru i pojedynczych kamieni. Zarys poziomy owalny o wymiarach od 100 do 180 cm. Profil nieregularny o miąższości od 34 do 55 cm.
3. paleniska o jedno- i dwu warstwowym wypełnisku barwy plamistej czarno-brązowej. Najczęściej u dołu zalegała spalenizna, czasem przepalone kamienie, czarny drobnoziarnisty piasek często z fragmentami węgla drzewnego. Warstwę spalenizny najczęściej przykrywał ciemny szaro-brązowy lub żółto-brązowy piasek gliniasty. W niewielkich ilościach występują bryłki polepy i przepalony pomarańczowy piasek. Kształt owalny lub nieregularny o wymiarach od 40 do 200 cm. Profil o miąższości do 50 cm, nieckowaty, rzadko w obstawie kamiennej z kamieni polnych, często intencjonalnie tłuczonych.
4. wyrobiska gliny, żwiru lub piasku o plamiastym wypełnisku – jasnobrązowy lub szaro-żółty drobnoziarnisty piasek, z humusem, pojedyncze kamienie inkluzje gliny – w zarysie owalne lub nieregularne, w jednym wypadku zbliżone do prostokąta, o wymiarach od 110 do 600 cm. Profil zazwyczaj nieckowaty lub nieregularny o miąższości do 50 cm.
5. jamy postępowe (negatywy pali) posiadały jednowarstwowe wypełnisko barwy plamistej złożonej z brązowo-szarego lub żółto-brązowego drobnoziarnistego piasku z domieszką nielicznych drobnych fragmentów węgla drzewnego, lub żwirów. Niekiedy wypełnisko składało się z ciemnobrunatnego i czarnego piasku. Zarys poziomy okrągły o średnicy od 8 do 54 cm. lub owalny o wymiarach od 10 do 62 cm. Profil najczęściej nieckowaty lub U-kształtny, V-kształtny o miąższości od 4 do 57 cm.
6. ziemianki mieszkalne lub jamy zasobowe w planie były owalne, bądź zbliżone do prostokąta, o wymiarach ok. 300-500 cm, profilu nieckowatego lub nieregularnego, głębokości od 50 do 100 cm. Miały wielowarstwowe wypełniska zazwyczaj z warstwą silnie organicznego ciemnobrązowego piasku z inkluzjami węgla drzewnych niekiedy z cienką warstwą szarego lub czarnego piasku z przemytymi węglami drzewnymi, możliwe, że będącego pozostałością po palenisku.



Ryc. 50. Barłożno 115. Wybór zabytków kultury pucharów lejkowatych. Rys. K. Tomaszewska.

W trakcie badań ratowniczych w Olszówce, prowadzonych w czterech sezonach wykopaliskowych: 2000, 2001, 2003, 2004, odkryto i przebadano łącznie 984,6 arów i 5147 obiektów. W pasie autostrady na stanowisku zarejestrowano gęste osadnictwo pradziejowe. Począwszy od młodszej epoki kamienia, poprzez

wczesną epokę żelaza, okres lateński, okres wpływów rzymskich, oraz późne średniowiecze i nowożytne po czasy współczesne.

Barłożono 114

Badania archeologiczne prowadził w okresie od 2003 do 2004 roku, mgr Olgierd Felczak z Muzeum Archeologicznego w Gdańsku.

Stanowisko nr 17 położone jest 1500 na NNE od Barłożna, w ramach przyszłego pasa autostrady A 1 na 52,0 km jej odcinka. Fizjograficznie mieści się w obszarze Pojezierza Starogardzkiego w strefie morenowej, wytworzonej podczas stadiała Świecia zlodowacenia Wisły. Teren stanowiska usytuowany jest na płaskim wyniesieniu morenowym, położonym około 400 m na SW od niewielkiej rzeczki o nazwie Janka. Zostało one wytypowane do badań dzięki danym archiwalnym oraz wyprzedzającej prospekcji terenowej, która potwierdziła potrzebę przeprowadzenia prac wykopaliskowych.

Szerokopłaszczyznowe ratownicze badania wykopaliskowe objęły obszar o powierzchni 301 arów. Efektem ich było odkrycie śladów osadnictwa z młodszej epoki kamienia, wczesnej epoki żelaza, okresu rzymskiego i średniowiecza.

Omawiane stanowisko zalicza się to trudnych od strony merytorycznej, a także z uwagi na panujące specyficzne warunki geomorfologiczne. Wynika to z tego, iż duża liczba obiektów nieruchomych pozbawiona była artefaktów, które dodatkowo zalegały często w mocno zwartej warstwie gliny zwałowej. Uniemożliwiało to często w miarę precyzyjną i właściwą interpretację chronologiczną. Natomiast zwarta i zbita warstwa gliny wymagała znacznie większego nakładu sił i wydłużała oraz komplikowała proces eksploracji. Mimo wymienionych utrudnień określono następujące cechy stanowiska nr 17 w Barłożnie.

Wspomniana powyżej duża ilość obiektów pozbawionych jednoznacznej chronologii, utrudniła w znacznym stopniu wydzielenie stref osadniczych. Ponadto za uważana w niektórych partiach stanowiska 114, mozaika chronologiczna i kulturowa, sugeruje nakładanie się kilku faz osadnictwa. Mianowicie w strefie południowej stanowiska – pasy arowe od D do N – część obiektów należy wiązać z okresem średniowiecza, ale nie wyłącznie tylko z tym horyzontem. Mowa tutaj o głębokich jamach zasobowych i paleniskach.

Oceniając wartość poznawczą obiektów, trzeba zwrócić uwagę na dużą ziemiankę, odsłoniętą w centralnej strefie osiedla, która posiadała wyraźnie wyodrębnioną konstrukcję kamienną. Znajdowała się ona mniej więcej w środku ziemianki, a zbudowana została z dużych kamieni o średnicy od 30 do 70 cm. Głębokość całości wypełniska obiektu dochodziła do 50 cm. Powierzchnia posiadała około 30 m². W większości obiektów, które zawierały materiał, stwierdzono obecność ceramiki średniowiecznej. Jednak kilka obiektów w postaci mniejszych jam o wypełniskach nieckowatych, posiadała nieliczne artefakty datowane na wczesną epokę żelaza.

Trzeba dodać, iż ceramika była mało charakterystyczna i wzbudzała wątpliwości w zakresie interpretacji kulturowej.

Natomiast w części środkowej stanowiska zauważalny był bardzo duży procent obiektów, które nie zawierały inwentarza zabytkowego. Nieliczne z nich nawiązywały do wczesnej epoki żelaza, okresu rzymskiego, ale też i epoki kamienia. Pod względem rodzaju dominowały płytkie jamy nieckowate, pojedyncze dołki posłupowe oraz być może ślady po ogniskach. Przypuszczalnie część tego terenu należy według szacunkowej oceny traktować jako pozostałość po krótkotrwałej sezonowej osadzie, użytkowanej dla potrzeb wypasu zwierząt hodowlanych. Ponadto na uwagę zasługuje skupienie szeregu jam oraz palenisk. Stanowiły one, być może, relikty osady gospodarczej z okresu rzymskiego. Odkryto tutaj kilka dłużej użytkowanych palenisk o kolistej konstrukcji kamiennej. W części spągowej obiektu zalegał dobrze zachowany pucharek gliniany. Nawiązuje on do form charakterystycznych dla grupy X b według R. Wołgiewicza (ryc. 49).

Dalszy odcinek stanowiska charakteryzował się obecnością niewielkich jam o przekrojach nieckowatych lub prostokątnych. Nieliczne artefakty w postaci ceramiki oraz wytworów krzemienych pochodziły z epoki kamienia, wczesnej epoki żelaza i średniowiecza. Skrajna północna część stanowiska dostarczyła bardziej zróżnicowanych pod względem funkcji obiektów nieruchomych. Wydzielono na tym obszarze o powierzchni około 60 arów – oprócz typowych jam nieckowatych – także piece lub paleniska. Istotną informacją są pozostałości po długich kilkunastometrycznych rowach. Można je interpretować jako wkopy po ogrodzeniach czy też płotach, które stanowiły teren zagród dla zwierząt hodowlanych.

Barłożono 115

Stanowisko znajduje się na północny wschód od miejscowości Barłożono, na 52,0 km odcinka przyszłej autostrady A 1. Pod względem fizjograficznym mieści się w południowej części Pojezierza Starogardzkiego. Wymienione stanowisko odkryto w wyniku badań powierzchniowych poprzedzających badania wykopaliskowe w ramach pasa autostrady. Badaniami archeologicznymi w okresie od czerwca 2003 r. do grudnia 2004 r. kierował mgr Olgierd Felczak z Muzeum Archeologicznego w Gdańsku.

Dzięki szerokopłaszczyznowym pracom wykopaliskowym przebadano południową strefę stanowiska o powierzchni ok. 400 arów, co umożliwiło w dosyć znacznym stopniu rozpoznanie omawianego stanowiska. Odkryto ponad 600 obiektów nieruchomych i powyżej 2700 wytworów będących pozostałością po działalności człowieka w pradziejach, w tym około 2550 fragmentów ceramiki i powyżej 130 półwytworów krzemienych i kamiennych oraz nieliczne drobne przedmioty wykonane z innych surowców.

Podczas dwuletnich badań zarejestrowano i wydzielono trzy zasadnicze i zwarte chronologicznie jednostki archeologiczne: osadę kultury pucharów lejkowatych (późna faza), osadę z wczesnej epoki żelaza – odkrytą już w 2002 r. oraz cmentarzysko ciałopalne z wczesnej epoki żelaza. Ponadto na obszarze tej części stanowiska zarejestrowano rozproszone ślady osadnictwa z okresu średniowiecza.

Analiza przestrzennego układu obiektów nieruchomych, umożliwiła ustalenie przypuszczalnych zasięgów wymienionych jednostek archeologicznych, które przedstawiały się następująco. Przeważający teren północnej partii stanowiska 115 usytuowanej na najwyższym wyniesieniu w okolicy, zajmowała osada ludności kultury pucharów lejkowatych związana ze środkową fazą rozwoju, która była badana w latach 2000 – 2001. Opisywana część obejmowała teren, który był praktycznie zagospodarowywany prawie wyłącznie przez wymienione ugrupowanie kulturowe. Obok tego stwierdzono nawarstwianie się dwóch horyzontów kulturowych, tj. reliktywów osadnictwa k. pucharów lejkowatych oraz z wczesnej epoki żelaza. W środkowej części stanowiska, dominowały obiekty nieruchome związane z osadą datowaną na wczesną epokę żelaza. Natomiast w południowej partii stanowiska zarejestrowano jeszcze dwie odrębne jednostki kulturowe. Natrafiono tu na osadnictwo kultury pucharów lejkowatych, odpowiadające jej schyłkowej fazie. Ponadto na południowym skraju stanowiska odkryto cmentarzysko ciałopalne datowane na wczesną epokę żelaza.

Osada datowana na wczesną epokę żelaza zajmowała większy obszar od wyżej wymienionej, jednak nie natrafiono w tym przypadku na zabudowę słupową. Dominowały różnego typu jamy i paleniska oraz pojawiło się kilka ziemianek. Badany teren zajęty przez osadę z wczesnej epoki żelaza, wykazywał duże zróżnicowanie z uwagi na jej wewnętrzne zagospodarowanie. Dotyczy to między innymi dyspersji obiektów nieruchomych. Zauważalny była tutaj dysproporcja wynikająca z uwarunkowań terenowych. Większe zagęszczenie obiektów występowało na wspomnianych wyniesieniach lub na ich łagodnych zboczach, w przeciwieństwie do podmokłych obniżen między nimi. Wyjątkowo duże i mocno skomasowane zgrupowanie jam stwierdzono na płaskim wyniesieniu gdzie zarejestrowano ponad 50 obiektów o charakterze gospodarczym.

Analiza obiektów nieruchomych pozwoliła na wyodrębnienie trzech części osady różniących się między sobą pod względem funkcji. Pierwsza partia wysunięta bardziej na północ i granicząca od północy z osadą kultury pucharów lejkowatych, posiadała w większym stopniu funkcje mieszkalną. Wskazują na to pozostałości po kilku ziemiankach zlokalizowanych właśnie w tej części oraz zespół jam odpadowych, które im towarzyszył. Charakterystyczne jest to, że w obrębie ziemianek o powierzchni od 9 m² do około 20 m² znaleziono stosunkowo niewielką ilość fragmentów naczyń glinianych. Wymieniona tendencja może być wynikiem zabiegów jej mieszkańców, którzy skrzętnie usuwali zbędne odpady i umieszczali je w jamach.

Druga, południowa część osady miała raczej gospodarczy charakter. Odkryto na jej obszarze jedynie jamy oraz piece lub paleniska. Szczególnie istotne jest zarejestrowane w skrajnej południowej partii tego fragmentu stanowiska, skupisko obiektów położonych bardzo blisko siebie. Około 70 obiektów w postaci jam lub palenisk usytuowanych było zaledwie na przestrzeni 10 arów. Charakterystyczna była ich duża zbieżność w zakresie kształtu i pojemności. Większość posiadała kształt w rzucie poziomym zbliżony do mniej lub bardziej wydłużonego koła, o średnicy od około 1 m do 1,5 m. Miąższość dochodziła od 20 do 50 cm. Istotny jest fakt, iż praktycznie każdy obiekt zawierał inwentarz złożony z dosyć pokaźnej ilości fragmentów naczyń glinianych. Wstępna analiza ceramiki z osady pozwoliła wydzielić kilka następujących form naczyń: baniaste naczynia ze średnicą otworu nieco mniejszą od średnicy brzuśca i schropowaceniem sięgającym pod lekko wydłużoną szyjkę, naczynia zasobowe i jajowate szerokootworowe, małe dzbanki z taśmowatymi uchami oraz często występujące płaskie talerze lub podstawki. Generalnie ceramika charakteryzowała się bardzo oszczędnym zdobnictwem w formie guzków oraz poziomych dookólnych i ukośnych nacięć na listwach plastycznych. Duży procent naczyń należy zaliczyć do słabo wypalonych, co było dosyć typowym zjawiskiem dla ceramiki kultury pomorskiej z terenu Pomorza Gdańskiego. Chronologia osady jest trudna do określenia ze względu na mało charakterystyczne i zarazem uniwersalne formy o stosunkowo długim okresie użytkowania. Pewnym wyznacznikiem określającym ramy czasowe są naczynia schropowane do 2/3 wysokości i posiadające ukośne nacięcia na poziomych listwach. Między innymi na ich podstawie osadę można datować na początek okresu lateńskiego lub przełom Hallstatt D i okresu lateńskiego.

Trzecia osada pradziejowa, usytuowana w południowej części stanowiska 115, zajmowała obszar niewielkiego piaszczystego wyniesienia. Związana była z kulturą pucharów lejkowatych i jej fazą schyłkową. W przeciwieństwie do dużej osady KPL odkrytej w części północnej stan. 115, nie zarejestrowano tutaj ewidentnych śladów po dużej zabudowie słupowej. Na przestrzeni blisko 80 arów odkryto około 130 obiektów nieruchomych. Najczęściej występujące obiekty to jamy o kształtach obłych lub kolistych i przekrojach nieckowatych, o miąższości w granicach od 20 do 40 cm. Ponadto zarejestrowano dosyć liczne ślady po słupkach. Trudno jednak było odtworzyć kształt większej konstrukcji na podstawie dołków postłupowych, ponieważ ich układ w przestrzeni był mało czytelny i dosyć nieregularny. Oceniając strukturę wewnętrzną tej części osiedla, należy zwrócić uwagę na dosyć intensywny i gęsty stopień zagospodarowania użytkowanego terenu w części zachodniej i mniejszy w części wschodniej.

Eksploatacja obiektów i warstw pozwoliła pozyskać kilkaset fragmentów ceramiki, pochodzących z takich naczyń jak: puchary, amfory, dzbanki i inne nieokreślone naczynia. Wśród pozostałych artefaktów odkryto dwie siekierki kamienne, półwytwory krzemienne, a także drobne kości zwierzęce (ryc. 50). Analiza form i zdobnictwa pozwala wstępnie powiązać odsłonięty fragment osady z kulturą pucharów lejkowatych.

Ostatnią z wydzielonych jednostek stanowi cmentarzysko ciałopalne odkryte w skrajnej południowej części stanowiska 115. Zajmowało ono obszar o wielkości około 30 arów. W wyniku prac wykopaliskowych odkryto 11 grobów ciałopalnych. Pod względem formy należy je zaliczyć do pochówków jamowych ciałopalnych bez konstrukcji kamiennych. Chociaż część z nich posiadała niekiedy ograniczoną obstawę kamienną, jednak nie tworzyła ona żadnej szczególnej formy. Nie stwierdzono żadnego klasycznego grobu skrzynkowego charakterystycznego dla kultury pomorskiej. Kilka grobów miała urnę ustawioną na podstawie kamiennej. Widoczne jest zróżnicowanie w zakresie ilości popielnic umieszczonych w grobach. Ilość ich wahała się od jednej do czterech. Ważną informacją jest obecność w trzech pochówkach relikwów jakby formy kloszowej. Jednak po dużych naczyniach, które mogły pierwotnie przykrywać urny, pozostały w momencie odkrycia tylko resztki grubościennych naczyń. Ponadto zarejestrowano obecność czterech grobów jamowych bez urny. Przepalone kości ludzkie zostały wrzucone do płytkiej jamy grobowej. Istotnym faktem było występowanie obiektów towarzyszących, czyli różnego typu jam towarzyszącym pochówkom. Przypuszczalnie należy je interpretować jako pozostałości po obrzędowych uctach związanych z rytuałem pogrzebowym. W ich wnętrzach znajdowały się najczęściej misy lub dzbanki i mniejsze nieokreślone naczynia ceramiczne.

Reasumując całość wyników, należy podkreślić wyjątkowe znaczenie dużej osady kultury pucharów lejkowatych odsłoniętej w północnej części stanowiska. Wynika to z faktu, że natrafiono tutaj na dobrze zachowane relikty drewnianej zabudowy mieszkalnej. Niewątpliwie takie odkrycie jest ewenementem, szczególnie w strefie Pomorza Gdańskiego, a także Polski Północnej w dziedzinie badań nad osadnictwem neolitycznym.

Barłożono 121

Badania wykopaliskowe o charakterze ratowniczym na stanowisku wielokulturowym w Barłożnie, gm. Skórcz prowadzono czwarty sezon – w okresie od lipca do października 2003 roku. Szczegółowym pracom poddano ostatni odcinek części stanowiska znajdującej się bezpośrednio w obszarze zagrożonym zniszczeniem przez budowę autostrady.

Odsłonięto 72,5 ara powierzchni położonych na łagodnym południowo-wschodnim stoku płaskiego wyniesienia, pokrytego polami uprawnymi i otoczonego zagłębieniami terenowymi po zbiornikach wodnych.

Sytuacja stratygraficzna nie różniła się od stwierdzonej w poprzednich sezonach wykopaliskowych: ziemia orna sięgała do głębokości 40-50 cm (zwłaszcza na stoku), pod którą rejestrowano poziom stropowy calca w postaci intensywnie spistej gliny morenowej, wyjątkowo lekko spiaszczonej. Jamy kulturowe zarysowywały się bezpośrednio pod warstwą orną.

Tegoroczne badania przyniosły kolejne bardzo interesujące dane do zagadnienia najstarszego osadnictwa na terenie północnej oraz środkowej części Kociewia ludności rolniczej określanej mianem kultury lendzielsko-polgarskiej. Odślonięto bowiem w całości zarysy drugiego drewnianego domostwa trapezowatego w otoczeniu licznych jam użytkowych stanowiących jego gospodarcze zaplecze. Pozyskano ok. 2000 fragmentów naczyń, 1 fragment glinianego przęślika, 4 kamienne żarna, kilkadziesiąt przedmiotów kamiennych i krzemienych (w tym: siekierki, rozcieracze, podkładki, tłuki), fragmenty kości zwierzęcych. Ponadto odkryto zarysy kilkudziesięciu nieruchomych obiektów (piece, paleniska, jamy paleniskowe, półziemianki?), kultury pucharów lejkowatych z neolitu (ryc. 52**) oraz z okresu rzymskiego – kultury wielbarskiej (ryc. 51**). Dostarczyły one także ok. 1000 fragmentów naczyń glinianych.

Łączna powierzchnia rozkopanej części stanowiska w pasie A1 osiągnęła 350,7 arów, a prace wykopaliskowe na etapie ratownictwa archeologiczno-konserwatorskiego w tej części stanowiska w 2003 roku zostały zakończone.

Kościelna Jania 124

Badania archeologiczne o charakterze ratowniczym rozpoczęto we wrześniu 2002 roku, a pierwszy sezon badań trwał do końca listopada. Drugi, a zarazem ostatni sezon badań, rozpoczęto we wrześniu i zakończono w grudniu 2004 r.

Badania przeprowadzano pod wspólnym kierownictwem mgr M. Kochanowskiego i mgr B. Kościńskiego z Muzeum Archeologicznego w Gdańsku. Stanowisko w Kościelnej Jani nr 124 jest stanowiskiem wielokulturowym i wielofunkcyjnym.

W roku 2004 zbadano 157 arów powierzchni stanowiska, a w trakcie dwóch sezonów badawczych przebadano ogółem 348 arów.

Z opracowania z 2002 roku, a także z materiału pozyskanego w trakcie badań w 2004 roku (fragmenty naczyń ceramicznych, narzędzia kamienne i krzemienie) wynika, iż najstarszym poziomem osadniczym jest poziom neolityczny związany głównie z ludnością kultury ceramiki wstęgowej rytej. Materiał ten pozyskano zarówno z obiektów, jak i z warstwy kulturowej (o miąższości dochodzącej do 50 cm). Na podstawie analizy sposobu ozdabiania ścianek zewnętrznych (głównie w postaci linii prostych i falistych, na których widoczne są małe dołki), jak i analizy technologicznej, można ów materiał ceramiczny datować na lata 4300 – 4000 p.n.e. Obiekty, które wydzielono, to głównie jamy o wyraźnym charakterze osadniczym. Największe z nich, o długości 6-8 m i szerokości 2-3 m, mogą być relikdami domostw.

W trakcie badań w 2002 jak i w 2004 roku udało się wyróżnić nieliczny inny materiał neolityczny, ceramikę kultury pucharów lejkowatych z charakterystycznym typem ornamentu: żłobkami pionowymi i dookólnymi znajdującymi się pod krawędzią wylewu. Materiał ten można datować na lata ok. 2500 -2000 p.n.e. (ryc. 53**).

Kolejna faza osadnictwa na tym terenie miała miejsce we wczesnej epoce żelaza, gdy ziemie te zamieszkiwała ludność kultury pomorskiej. W trakcie dwóch sezonów badawczych udało się odkryć głównie obiekty o charakterze sepulkralnym, typowe dla tej kultury. Są to relikty grobów w obstawie kamiennej z zachowanymi urnami, a także jamy związane być może z obrzędami pogrzebowymi, w których występowały węgle drzewne, przepalone kości oraz spora ilość fragmentów ceramiki.

Następna faza zasiedlenia, którą wyróżniono na stanowisku, przypada na okres średniowiecza. W trakcie badań udało się wydzielić warstwę kulturową związaną z tym horyzontem czasowym, a także dość liczną grupę obiektów. Do najciekawszych należy piec, a także dwie ziemianki. Obiekty były silnie zniszczone. Znajdowała się w nich dość spora ilość fragmentów naczyń ceramicznych i kości oraz dwa żelazne nożyki i żelazny klucz. Materiał ten zamyka się w przedziale czasowym od XIII do XIV wieku.

Obiekty nowożytnie to głównie dreny melioracyjne, które przecinały prawie całe stanowisko. W trakcie prac archeologicznych plany drenów były jedynie nanoszone na karty arowe bez rysowania ich na kalce. Dreny były przecinane prostopadłe, a następnie sporządzano dokumentację fotograficzną i rysunkową ich profili. Podczas badań okazało się, że prawdopodobnie dreny były budowane w kilku fazach, które różniły się przebiegiem i głębokością wkopów. Obiekty te datowane są na koniec XIX i początek XX wieku.

W 2004 roku wydzielono obiekt, który okazał się grobem dwóch niemieckich żołnierzy. Zginęli oni w trakcie działań wojennych w 1945 roku. Szczątki i przedmioty znalezione przy nich zostały przekazane do polsko-niemieckiej fundacji „Pojednanie”.

Uwagi końcowe

Analizując położenie opisywanych stanowisk w terenie, zauważymy takie same tendencje do lokalizowania ich jak i innych, wcześniej badanych stanowisk położonych na trasie przyszłej autostrady (Paner H., Fudziński M., 2001, s. 43). Są to najczęściej wschodnie (np. Łukocin 155, Klonówka 140) i południowe (np. Ulkowy 24, Stanisławie 159, 162), rzadziej północne (np. Mieściny 154) zbocza wyniesień. Badane stanowiska zlokalizowane były również na południowo-zachodnim (np. Barłożno 114) czy południowo-wschodnich (np. Barłożno 121) stokach wyniesień. Zbocza te zbudowane najczęściej ze żwirów i glin zwałowych są pozostałością ostatniego zlodowacenia bałtyckiego. Omawiane stanowiska, tak jak inne, znajdowały się często w pobliżu cieków wodnych. Stanowisko w Ulkowach położone było na północ od niewielkiego cieku wodnego, a stanowiska w Klonówce i Brzeźnie położone są w bliskim sąsiedztwie rzeki Wierzycy. Tak samo usytuowane są stanowiska w Barłożnie, gdzie w niedalekiej odległości przepływa dość duży ciek Janka. Wykorzystywanie sieci wodnej w pradziejach do celów komunikacyjnych, gospodarczych, jako źródło

pozyskiwania pożywienia znane jest powszechnie. Rzeki czy jeziora oprócz znaczenia gospodarczego miały dla ówczesnych mieszkańców również znaczenie obronne, tworząc naturalne granice.

Omawiane stanowiska różnią się znacznie wielkością badanej powierzchni. Tylko trzy miały powierzchnię mniejszą niż 100 arów (np. Brzeźno 136, Brzeźno). Większość z nich mieściła się w przedziale 100 – 300 arów (Barłożno 115, Mieściny 154-155, Kościelna Jania 124 i inne). Największym pod względem zbadanej powierzchni było stanowisko w Ulkowych 24, gdzie zbadano powierzchnię 1100 arów. Nie wiele mniejsze były badane stanowiska w Olszówce 70, gdzie przebadano prawie 850 arów czy w Rusocinie, gdzie poddano eksploracji około 700 arów.

Na sześciu stanowiskach kontynuowano badania wykopaliskowe rozpoczęte w poprzednim roku. Były to Rusocin 113, Klonówka 140 (ryc. 41-47), Olszówka 70 (ryc. 48), Barłożno 115 (ryc. 50) i 121 (ryc. 51-52) oraz Kościelna Jania 124 (ryc. 53). Niezwykle interesujące z punktu widzenia badań nad osadnictwem neolitycznym w Polsce Północnej, były wykopaliska archeologiczne na stan. 115 (kultura pucharów lejkowatych) i 121 w Barłożnie (kultura lendzielsko-polgarska) oraz w Kościelnej Jani (kultura pucharów lejkowatych). Z nowszych badań w Mieściny 155 (ryc. 8-12) natrafiono na pozostałości kultur ceramiki sznurowej i trzcinieckiej, w Łukocinie 156 (ryc. 13-17) narzędzia krzemienne z mezolitu, w Klonówce 140 pozostałości osadnictwa kultury pucharów lejkowatych czy wreszcie w Olszówce 70, gdzie z kolei natrafiono na osadnictwo kultury narwskiej lub niemeńskiej i kultury pucharów lejkowatych. Wniosły one bardzo ważne i nowe dane z zakresu zagospodarowania przestrzennego osad neolitycznych. Szczególnie wartościowym wymiarem naukowym stało się odkrycie dobrze zachowanych domostw o konstrukcji słupowej, związanych z osadnictwem kultur lendzielsko-polgarskiej i pucharów lejkowatych.

Poza licznymi osadami datowanymi na wczesną epokę żelaza odkrytymi na trasie całej autostrady w kilku miejscach wystąpiły ślady obiektów sepulkralnych z tego okresu. Ślady tych cmentarzysk odkryto w Stanisławiu 162, Lubiszewie 163 (ryc. 20-28), Klonówce 140, Barłożnie 115 czy Kościelnej Jani 124. Natomiast cmentarzyska z okresu rzymskiego znaleziono w Brzeźnie 138 i Klonówce 140.

Na wielu stanowiskach ślady osadnictwa potwierdzają obecność grup ludzkich przez dłuższy okres czasu. I tak w Rusocinie 113 było to od okresu lateńskiego do czasów nowożytnych, w Mieściny 155 i Łukocinie 156 od epoki kamienia po czasy nowożytne. Tak samo długi okres zasiedlenia stwierdzono w Brzeźnie 138 (ryc. 30-40) czy Olszówce 170.

Wymienione wcześniej dane potwierdzają intensyfikację badań terenowych w ciągu ostatnich dwóch lat. W okresie tym odsłonięto największą powierzchnię jak i ilość obiektów w stosunku do badań z lat poprzednich. Spowodowane to było zbliżającym się terminem zakończenia badań terenowych.

Łącznie w ciągu siedmiu lat badań terenowych na pasie przyszłej autostrady A 1 zbadano 57 stanowisk. Przekopano powierzchnię około 13.300 arów. W przy-

blizieniu jest to prostokąt o szerokości 100 m i długości ponad 13 km. Na badanych stanowiskach odkryto ponad 13.000 obiektów archeologicznych ze wszystkich okresów pradziejowych i średniowiecza po czasy nowożytnie.

Pozyskane materiały (jak i te wydobyte w latach poprzednich), są opracowywane i publikowane w ramach opracowań ogólnych (Paner H., 2001, s. 16-48; 2003, s. 7-19; Paner H., Fudziński M., Godon K., 2004, s. 7-27; Paner H., Fudziński M., 2001, s. 7-48; Paner H., Fudziński M., Godon K., 2003, s. 7-36; 2003a, s. 37-62), lub wstępnych sprawozdań dla poszczególnych stanowisk (Bednarczyk J., 2003, s. 191-199; Gołębiewski A., 2003, s. 200-210; Krauze E., Rogalski B., 2003, s. 237-259; Karasiński T., Świętosławski W., Wojtyła-Janiak J., 2001, s. 101-121; Ostasz A., 2003, s. 287-302; Ratajczyk Z., 2003, s. 159-184; Ruta A., Kwapiński A., 2003, s. 117-124; Świętosławski W., Kurasiński T., Wojtyła J., 1999, s. 21-100; Tuszyńska M., 2000, s. 33-37; 2001, s. 44-45). W tym roku ukaże się pierwsza monografia stanowiska z badań na autostradzie. Będzie to cmentarzysko z okresu rzymskiego w Ulkowych 25.

Dzięki uzyskanym wynikom badań i pozyskanym często rewelacyjnym materiałom archeologicznym możliwe będzie rozpoczęcie przygotowań po powstania nowych pradziejów Pomorza (zespół taki rozpoczął już działalność), tym bardziej, że wiele nowych, znaczących merytorycznie odkryć przyczyniło się do dalszego poznania procesów kulturowych zachodzących w pradziejach i we wczesnym średniowieczu na Pomorzu, szczególnie w miejscach do tej pory mało zbadanych.

Bibliografia

Bednarczyk J.

2003 Ratownicze badania wykopaliskowe osady wielokulturowej w Juszkowie- Rusocinie stanowisko nr 28, [w:] XIII Sesja Pomorzoznawcza, t.1 – Od epoki kamienia do okresu rzymskiego, Gdańsk, s. 191 – 199

Gołębiewski A.

2003 Wstępne wyniki badań osady z okresu wpływów rzymskich w Stanisławiu, gm. Tczew, stanowisko 37, [w:] XIII Sesja Pomorzoznawcza, t.1 – Od epoki kamienia do okresu rzymskiego, Gdańsk, s. 200 – 210

Krauze E., Rogalski B.

2003 Osada ludności kultury wielbarskiej w Klonówce, powiat Stargard Gdański, stanowisko 7/54, [w:] XIII Sesja Pomorzoznawcza, t.1 – Od epoki kamienia do okresu rzymskiego, Gdańsk, s. 237 – 259

Kurasiński T., Świętosławski W., Wojtyła – Janiak J.

2001 Wyniki badań ratowniczych wielokulturowego stanowiska nr 7 w Nowym Dworze woj. pomorskie, „Łódzkie Sprawozdania Archeologiczne”, t. 7, s. 101 – 121

Ostasz A.

- 2003 Osada kultury wielbarskiej w Ulkowych, gmina Pszczółki, stanowisko 1/25 na trasie A1, [w:] XIII Sesja Pomorzoznawcza, t.1 – Od epoki kamienia do okresu rzymskiego, Gdańsk, s. 287 – 302

Paner H.

- 2001 Ratownicze badania archeologiczne w obrębie autostrady A1 na terenie województwa pomorskiego, [w:] Raport 96 – 99, Warszawa, s. 16 – 49
- 2003 Ratownicze badania archeologiczne w obrębie autostrady A1 na terenie województwa pomorskiego w roku 2000, [w:] Raport 2000, Warszawa, s. 7 – 20

Paner H., Fudziński M.

- 2001 Ratownicze badania archeologiczne w obrębie autostrady A1 na terenie województwa pomorskiego, „Pomorania Antiqua”, t. XVIII, s. 7 – 48

Paner H., Fudziński M., Godon K.

- 2003 Ratownicze badania archeologiczne w obrębie autostrady A1 na terenie województwa pomorskiego w roku 2000, „Pomorania Antiqua”, t. XIX, s. 7 – 36
- 2003a Ratownicze badania archeologiczne w obrębie autostrady A1 na terenie województwa pomorskiego w latach 2001 – 2002, „Pomorania Antiqua”, t. XIX, s. 37 – 62
- 2004 Ratownicze badania archeologiczne w obrębie autostrady A1 na terenie województwa pomorskiego w latach 2001 – 2002, [w:] Raport 2001 – 2002, Warszawa, s. 7 – 27.

Ratajczyk Z.

- 2003 Wstępne wyniki badań osady ludności kultury łużyckiej z okresu wczesnej epoki żelaza w Barłoźnie, gmina Skórcz, stanowisko 13 (119 na A1) [w:] XIII Sesja Pomorzoznawcza, t.1 – Od epoki kamienia do okresu rzymskiego, Gdańsk, s. 159 – 184

Ruta A., Kwapiński A.

- 2003 Badania ratownicze na stanowisku 9 w Kamionce, gmina Smętowo Graniczne, [w:] XIII Sesja Pomorzoznawcza, t.1 – Od epoki kamienia do okresu rzymskiego, Gdańsk, s. 117 – 124

Świętosławski W., Kurasiński T., Wojtyła J.,

- 1999 Wyniki badań ratowniczych wielokulturowego stanowiska nr 13 w Nowym Dworze woj. Pomorskie, „Łódzkie Sprawozdania Archeologiczne”, t. 7, s. 21 – 100.

Tuszyńska M.

- 2000 Ulkowy, nowo odkryte cmentarzysko kultury wielbarskiej nad dolną Wisłą, „ZOW”, R. 55, nr 2, s. 33 – 37
- 2001 Cmentarzysko Gotów nad dolną Wisłą, „Archeologia Żywa”, nr 3, s. 44 – 45.

Henryk Paner, Mirosław Fudziński, Krzysztof Godon

Archaeological rescue excavations on the route of A1 motorway in Pomerania province, carried out in 2003 – 2004. A1 motorway, Gdańsk – Toruń section.

Summary

Archaeological rescue excavations on the route of planned A1 motorway in Pomerania province were started in September 1998 and continued uninterruptedly until the end of 2004. During these 7 seasons most of conservation and research tasks assigned have been completed.

In 2003 – 2004 the excavations were undertaken at 21 sites (Fig. 1**) by the following institutions: Gdańsk Archaeological Museum (main contractor), Polish Ateliers for the Conservation of monuments BHZ in Gdańsk (Stanisławie 33), the Foundation for the Development of Gdańsk University (Łukocin 157, 158), National Center for Historical Monument Studies and Documentation in Warsaw (Ropuchy 151-152, Frąca 76). Rest of the sites (Rusocin 113, Ulkowy 24, Mieścín 154-155, Łukocin 156, Lubiszewo 163, Brzeźno 136; 138, Klonówka 140, Olszówka 70, Barłożno 114, 115, 121, Kościelna Jania 124) were explored by the archaeologists from Gdańsk Archaeological Museum.

Total area explored of all 21 sites amounts to over 5.770 ares. Approximately, this area was of rectangular shape, measuring 100 m x 5,7 km. More than 10.500 features, from all successive periods (prehistoric to modern times) were discovered.

On the basis of the analysis of archaeological material, recovered from all sites, and its chronological attachment, the following periods were documented:

1. Stone Age (from Mesolithic up until the end of Neolithic) – at 10 sites;
2. Bronze Age – (including HaC) – at 4 sites;
3. Early Iron Age – at 13 sites;
4. La Tène Period – at 3 sites;
5. Roman Period – at 8 sites;
6. EMA – at 7 sites;
7. LMA/modern period – at 16 sites;
8. other (without certain chronology) – at 11 sites.

This article presents only the most essential data which is the result of undertaken excavation works. The present article is based on detailed reports provided by archaeologists carrying out the research in the field. The sites which were explored by the Gdańsk University Foundation and the National Centre for Historical Monument Studies and Documentation are not included here and will become the subject for separate reports.

Analyzing the location of sites in the field, one can observe similar location tendencies to previously explored sites (H. Paner, M. Fudziński 2001, p. 43). They are most often located on E (for example Łukocin 155, Klonówka 140), S (for example Ulkowy 24, Stanisławie 159, 162)

Figures, referred to in the text as (*), are included on a separate sheets under the cover of the volume; those marked (**) are placed on colour plates at the end of the volume.

and sometimes on N slopes of eminences. They were also recognized on S-W (for example Barłożno 114) or S-E slopes (for example Barłożno 121). These slopes, mainly built of gravel and clay, are the remains of last Baltic glaciations. Described sites, as well as the others, were mostly located in the proximity of streams. Site in Ulkowy is situated to the N of one of such streams; neighboring sites in Klonówka and Brzeżno are located in the proximity of Wierzyca river. Similarly, stream named Janka runs not far from sites in Barłożno. The use of water in prehistoric times for the purpose of communication and farming as well as the source of gaining food is widely known. Rivers and lakes, apart from their industrial and farming values, being some kind of natural barriers were also of a defensive importance.

Described sites are different in size; only in three cases the excavated area covered less than 100 ares (for example Brzeżno 136). Spatial dimension of most of the sites were of 100 – 300 ares (Barłożno 115, Mieścino 154-155, Kościelna Jania 124 and other). The biggest site was Ulkowy 24; the area of 1100 ares was investigated here. At sites Olszówka 70 and Rusocin archaeologists excavated the area of almost 850 and 700 ares respectively.

The excavation initiated in the previous year were continued at 6 sites: Rusocin 113, Klonówka 140 (Fig. 41** – 47), Olszówka 70 (Fig. 48**), Barłożno 115 (Fig. 50) and 121 (Fig. 51** – 52**) and Kościelna Jania 124 (Fig. 53**). Especially worth mentioning, considering the research and studies on Neolithic settlement in Northern Poland, were the excavations undertaken at sites Barłożno 115 (FBC), 121 (Lengyel – Polgar culture) and Kościelna Jania (FBC). The following remains were documented: CWC and Trzciniec culture settlements in Mieścino 155 (Fig. 8** – 12), Mesolithic flint tools in Łukocin 156 (Fig. 13 – 17**), FBC settlement in Klonówka 140 and Narva/Nemen culture settlement and traces of FBC in Olszówka 70. It should be said that all of these sites contribute significant and new data to the studies on spatial arrangements of Neolithic settlements. Especially noteworthy was the discovery of well preserved post-construction houses associated with FBC and Lengyel – Polgar culture.

Besides numerous settlement from Early Bronze Age, uncovered along the whole motorway's belt, traces of sepulchral features from that period were sporadically recorded. Remains of such cemeteries were documented in Stanisławie 162, Lubiszewo 163 (Fig. 20** – 28), Klonówka 140, Barłożno 115 and Kościelna Jania 124. Cemeteries dated back to Roman Period were explored in Brzeżno 138 and Klonówka 140.

Many of the excavated sites display signs of sustained settlement. For instance, site Rusocin 113 yielded traces of permanent settlement from La Tène Period up until modern era; at sites Mieścino 155 and Łukocin 156, Brzeżno 138 (Fig. 30 – 40**) and Olszówka 170 settlement remains from Stone Age through successive periods until present days were recognized.

The data mentioned above confirm the intensification of field works performed during last two years. Within this period of time the largest area as well as the highest number of features were explored compared to excavation works undertaken in previous years. This situation was caused by the forthcoming fixed date of termination of field research.

In total, during 7 years of field works conducted within the planned A1 motorway belt 57 sites were recognized. Approximately, 13.300 ares were excavated; the area explored is roughly of the rectangular shape, 100 meters wide and over 13 km long. More than 13.000 archaeological features from all successive prehistoric and medieval periods until modern times were uncovered.

Collected materials (as well as relics recovered in previous years) are analyzed and the results are published in the form of general reports (Paner H. 2001, s. 16-48; 2003, s. 7-19; Paner H., Fudziński M., Godon K. 2004, s. 7-27; Paner H., Fudziński M. 2001, s. 7-48; Paner H., Fudziński M., Godon K. 2003, s. 7-36; 2003a, s. 37-62), or preliminary reports on particular sites (Bednarczyk J. 2003, s. 191-199; Gołębiowski A. 2003, s. 200-210; Krauze E., Rogalski B. 2003, s. 237-259; Karasiński T., Świętosławski W., Wojtyła-Janiak J. 2001, s. 101-121; Ostasz A. 2003, s. 287-302; Ratajczyk Z. 2003, s. 159-184; Ruta A., Kwapiński A. 2003, s. 117-124; Świętosławski W., Kurasiński T., Wojtyła J. 1999, s. 21-100; Tuszyńska M. 2000, s. 33-37; 2001, s. 44-45). The first monograph on site Ulkowy 25, at which cemetery from Roman Period was unearthed, has already been published this year.

Due to results of the research and collected, often sensational, archaeological material, it will be possible to initiate the new studies on the prehistory and early history of Pomerania (a team of researchers has already been set up) the more so as many new significant discoveries contributed to the recognition of cultural processes taking place in prehistoric times and early medieval period in Pomerania, especially in places which haven't been fully investigated yet.

Figures

Fig. 1. Location of sites within A1 motorway route in section 0.0 – 65.0 km.

Caption: o – settlements; x – cemeteries.

Fig. 2. Ulkowy 24. Overall view at the site. Photo by E. Adamska.

Fig. 3. Ulkowy 24. Selection of EMA relics. Drawn by W. Dawidowicz.

Fig. 4. Ulkowy 24. Selection of relics from Early Iron Age.

Drawn by W. Dawidowicz.

Fig. 5. Ulkowy 24. Vessel from Early Iron Age. Photo by Ł. Grzywacz.

Fig. 6. Ulkowy 24. Selection of EMA pottery. Drawn by W. Dawidowicz.

Fig. 7. Ulkowy 24. Heath from Early Iron Age. Photo by E. Adamska.

Fig. 8. Mieścín 155. Cultural layers. Drawn by K. Ody.

Fig. 9. Mieścín 155. Selection of CWC material.

Fig. 10. Mieścín 155. Selection of Trzciniec culture material. Drawn by K. Ody.

Fig. 11. Mieścín 155. Lusatian culture storage pit. Photo by A. Ostasz.

Fig. 12. Mieścín 155. Flint tools and waste. Drawn by K. Ody.

Fig. 13. Łukocin 156. Mesolithic heart-shaped arrowhead. Drawn by K. Ody.

Fig. 14. Łukocin 156. Three coins of Leopold I dating back to 1664 AD.

Drawn by K. Ody.

Fig. 15. Łukocin 156. Fragment of a bead. Drawn by K. Ody.

Fig. 16. Łukocin 156. Spindle whorl. Drawn by K. Ody.

Fig. 17. Łukocin 156. Hearth-pit. Photo by A. Ostasz.

Fig. 18. Stanisławie 159. Cross-section of a pit from Early Iron Age.

Photo by A. Wiktor.

Fig. 19. Stanisławie 159. Accumulation layer uncovered at this site.

Photo by A. Wiktor.

Fig. 20. Lubiszewo 163. Modern kiln made of bricks. Photo by Z. Ratajczyk.

Fig. 21. Lubiszewo 163. Modern kiln with fragments of tiles. Photo by Z. Ratajczyk.

- Fig. 22. Lubiszewo 163. Brick-made basis of modern kiln. Photo by Z. Ratajczyk.
- Fig. 23. Lubiszewo 163. Tile from feature 161. Photo by Z. Ratajczyk.
- Fig. 24. Lubiszewo 163. Selection of bowl-shaped tiles. Photo by Z. Ratajczyk.
- Fig. 25. Lubiszewo 163. Tile from feature 171. Photo by Z. Ratajczyk.
- Fig. 26. Lubiszewo 163. Modern clay mug. Photo by Z. Ratajczyk.
- Fig. 27. Lubiszewo 163. Iron pliers. Drawn by M. Wieczorek.
- Fig. 28. Lubiszewo 163. Iron knife. Drawn by M. Wieczorek.
- Fig. 29. Brzeźno 136. Pith with burnt layer and the natural.
Photo by M. Gościmiński.
- Fig. 30. Brzeźno 138. GAC pottery (from layers and features).
Drawn by M. Gościmiński.
- Fig. 31. Brzeźno 138. Pottery from Early Iron Age (from layers and features).
Drawn by M. Gościmiński.
- Fig. 32. Brzeźno 138. Post-construction feature from Early Iron Age.
Photo by M. Gościmiński.
- Fig. 33. Brzeźno 138. Ground building from Roman Period.
Drawn by M. Gościmiński.
- Fig. 34. Brzeźno 138. Metal relics and pottery (from layers and features) from
Roman Period. Drawn by M. Gościmiński.
- Fig. 35. Brzeźno 138. Feature from Roman Period. Photo by M. Gościmiński.
- Fig. 36. Brzeźno 138. Ground dwelling from Roman Period.
Drawn by M. Gościmiński.
- Fig. 37. Brzeźno 138. Forming features from Roman Period.
Drawn by M. Gościmiński.
- Fig. 38. Brzeźno 138. Heath/fire-place from Roman Period.
Photo by M. Gościmiński.
- Fig. 39. Brzeźno 138. EMA pottery from layers and features.
Drawn by M. Gościmiński.
- Fig. 40. Brzeźno 138. Modern (hunting?) pit. Photo by M. Gościmiński.
- Fig. 41. Klonówka 140. Cross-section of a hearth from Roman Period.
Photo by P. Kalka.
- Fig. 42. Klonówka 140. Hearth from Roman Period. Photo by P. Kalka.
- Fig. 43. Klonówka 140. Wielbark culture pottery. Drawn by M. Gościmiński.
- Fig. 44. Klonówka 140. Post-construction building from Roman Period.
Drawn by P. Kalka.
- Fig. 45. Klonówka 140. Lusatian culture vessel. Drawn by P. Kalka.
- Fig. 46. Klonówka 140. Kiln from Early Iron Age. Photo by P. Kalka.
- Fig. 47. Klonówka 140. Selection of EMA and LMA pottery.
Drawn by K. Dziągiewski.
- Fig. 48. Olszówka 70. Aerial photograph of the site. Photo by M. Jagusiak.
- Fig. 49. Barłożno 114. Selection of pottery. Drawn by K. Tomaszewska.
- Fig. 50. Barłożno 115. Selection of FBC relics. Drawn by K. Tomaszewska.

Fig. 51. Barłożno 121. Kiln from Roman Period. Photo by Z. Ratajczyk.

Fig. 52. Barłożno 121. Cross-section of Neolithic pit. Photo by Z. Ratajczyk.

Fig. 53. Kościelna Jania 124. Overall view of the excavation. Neolithic features.

Photo by B. Kościński.