

Henryk Paner, Mirosław Fudziński, Krzysztof Godon

*Ratownicze badania archeologiczne w obrębie autostrady A 1  
na terenie województwa pomorskiego w latach 2003-2004.  
Autostrada A 1 Gdańsk – Toruń.*



Ryc. 1. Ogólne położenie stanowisk w obrębie przyszłej autostrady A 1 na odcinku 0,0 – 65,0 km.





Ryc. 2. Ulkowy 24. Widok ogólny na stanowisko. Fot. E. Adamska.



Ryc. 5. Ulkowy 24. Naczynie z wczesnej epoki żelaza. Fot. Ł. Grzywacz.



Ryc. 7. Ulkowy 24. Palenisko z wczesnej epoki żelaza. Fot. E. Adamska.





Ryc. 11. Mieścín 155. Jama zasobowa kultury lužyckiej. Fot. A. Ostasz.

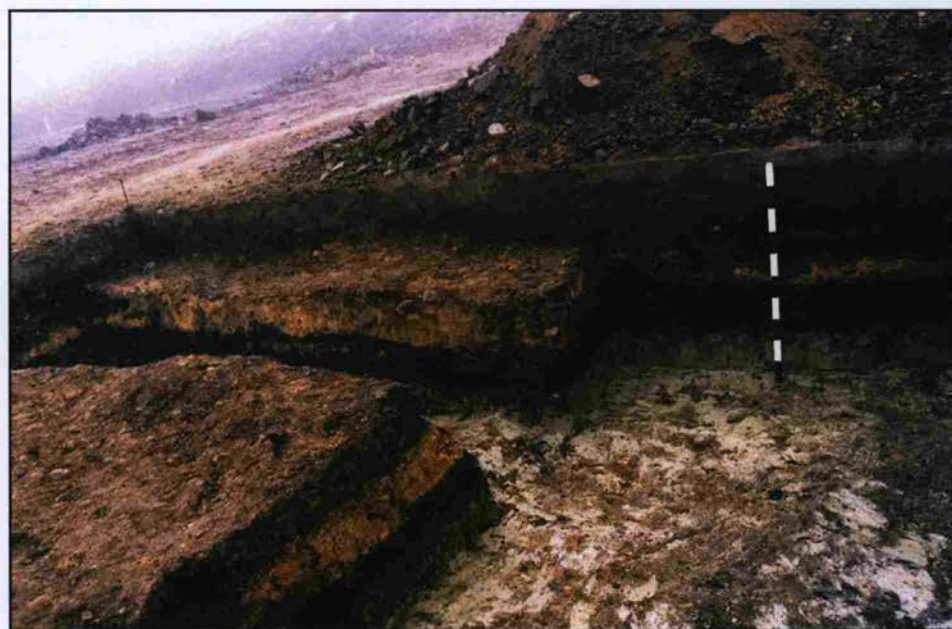


Ryc. 17. Łukocin 156. Jama paleniskowa. Fot. A. Ostasz.





Ryc. 18. Stanisławie 159. Profil jamy z wczesnej epoki żelaza. Fot. A. Wiktor.



Ryc. 19. Stanisławie 159. Warstwa akumulacyjna odkryta na stanowisku. Fot. A. Wiktor.



Ryc. 20. Lubiszewo 163. Zarys nowożytnego pieca ceglano. Fot. Z. Ratajczyk.



Ryc. 21. Lubiszewo 163. Zarys nowożytnego pieca. Widoczne fragmenty kafli. Fot. Z. Ratajczyk.





Ryc. 22. Lubiszewo 163. Ceglana podstawa pieca nowożytnego. Fot. Z. Ratajczyk.



Ryc. 23. Lubiszewo 163. Kafel z obiektu 161. Fot. Z. Ratajczyk.



Ryc. 24. Lubiszewo 163. Wybór kafli miskowatych. Fot. Z. Ratajczyk.



Ryc. 25. Lubiszewo 163. Kafel płytowy z obiektu 171. Fot. Z. Ratajczyk.





Ryc. 29. Brzeżno 136. Jama ze spalenizną i humusem. Fot. M. Gościński.



Ryc. 32. Brzeźno 138. Obiekt słupowy z wczesnej epoki żelaza. Fot. M. Gościński



Ryc. 35. Brzeźno 138. Obiekt naziemny o okresu rzymskiego. Fot. M. Gościński





Ryc. 38. Brzeźno 138. Piec/palenisko z okresu rzymskiego. Fot. M. Gościński



Ryc. 40. Brzeźno 138. Jama nowozytna (myśliwska?). Fot. M. Gościński



Ryc. 41. Klonówka 140. Profil paleniska z okresu rzymskiego. Fot. P. Kalka.



Ryc. 42. Klonówka 140. Palenisko z okresu rzymskiego. Fot. P. Kalka.





Ryc. 46. Klonówka 140. Piec z wczesnej epoki żelaza. Fot. P. Kalka.



Ryc. 48. Olszówka 70. Widok z lotu ptaka na stanowisko. Fot. M. Jagusiak.



Ryc. 51. Barłožno 121. Zarys pieca z okresu rzymskiego. Fot. Z. Ratajczyk.



Ryc. 52. Barłožno 121. Profil neolitycznej jamy. Fot. Z. Ratajczyk.

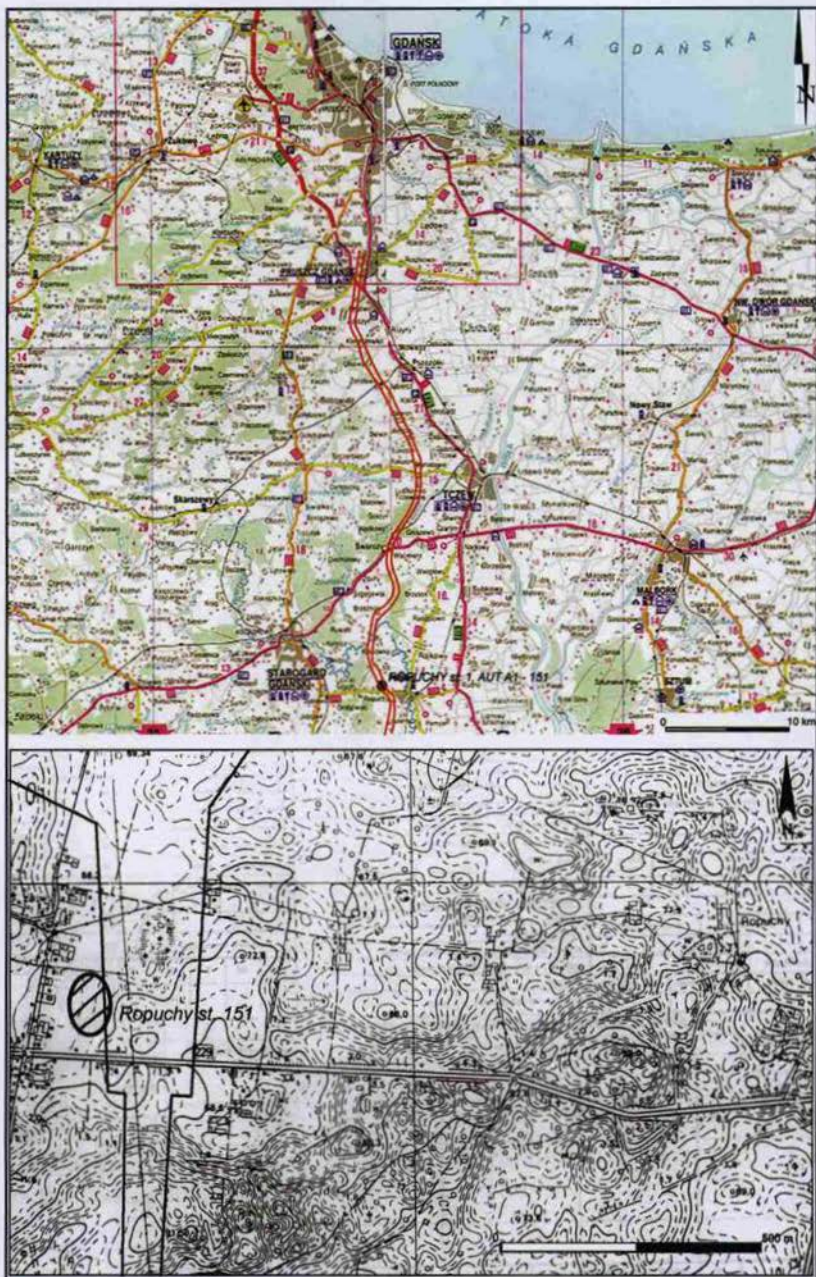




Ryc. 53. Kościelna Jania 124. Widok ogólny wykopu. Obiekty neolityczne. Fot. B. Kościński.

Radosław Pachocki, Paweł Uściłko

*Wielokulturowa osada na stan. 1 w miejscowości Ropuchy (AUT A1 - 151), gm. Pelplin, woj. pomorskie.*

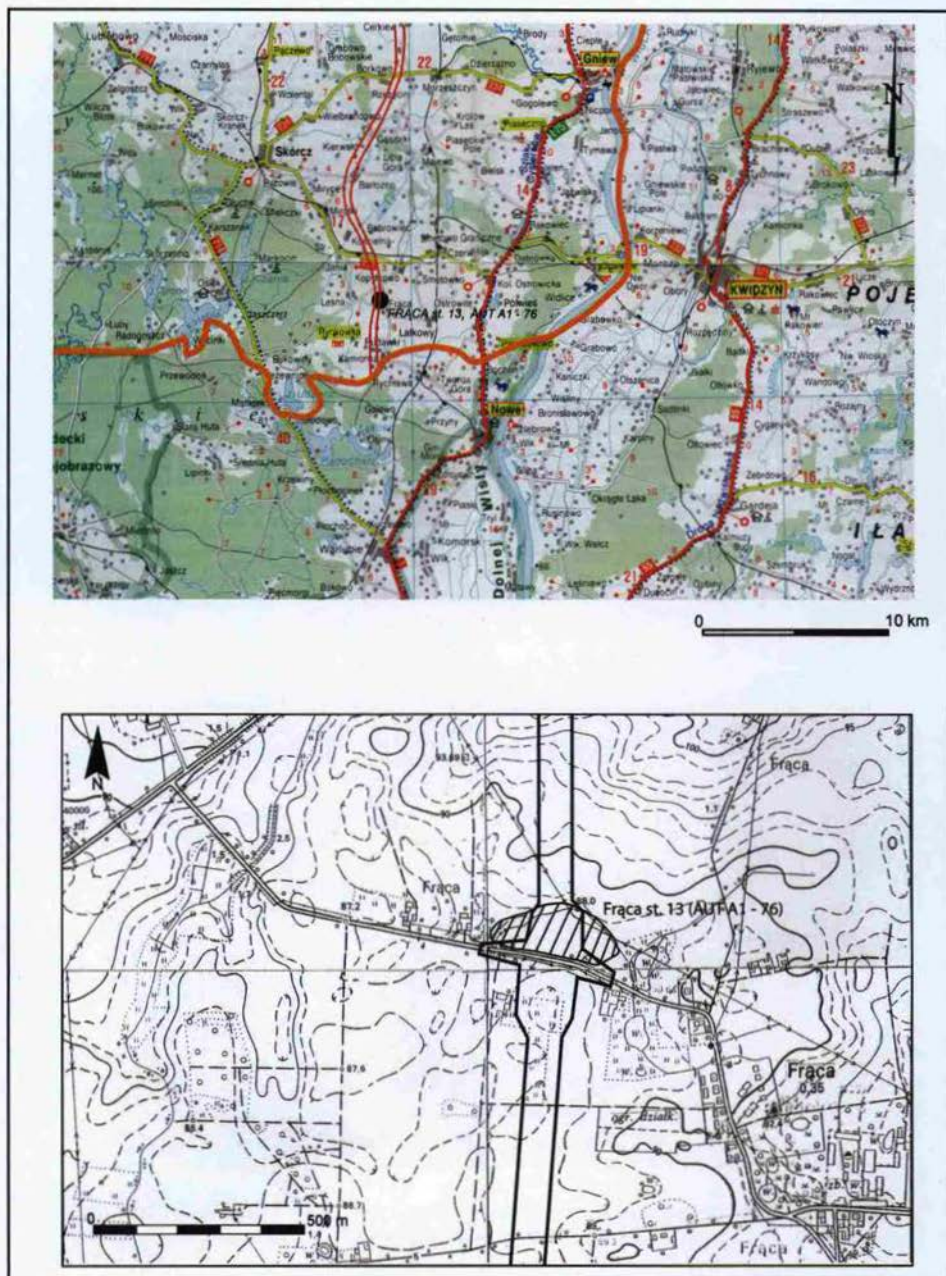


Ryc. 1. Ropuchy, stan. 1 (AUT A1 - 151), gm. Pelplin, woj. pomorskie. Lokalizacja stanowiska na obszarze kolizji z przebiegiem autostrady A1.



Marcin Gładki

**Wielokulturowa osada na stan. 13 w miejscowości Frąca  
(AUT A1 - 76), gm. Smętowo, woj. pomorskie.**

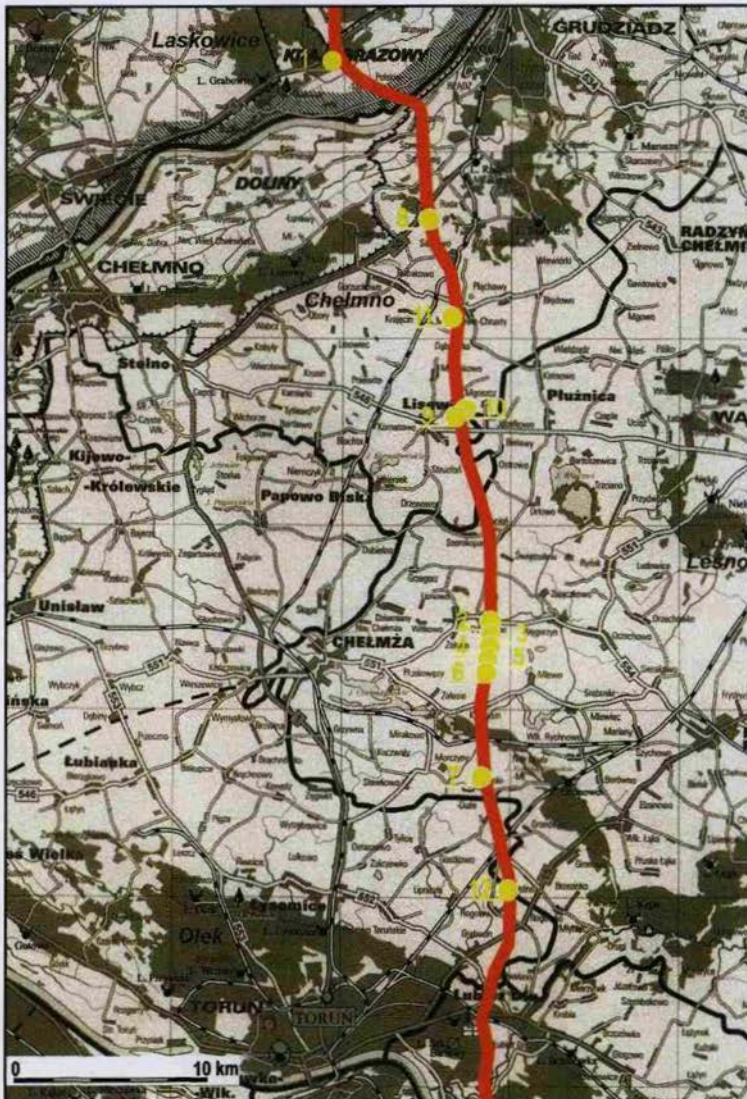


Ryc. 1. Frąca, stan. 13 (AUT A1 - 76), gm. Smętowo, woj. pomorskie. Lokalizacja stanowiska na obszarze kolizji z przebiegiem autostrady A1.



Ewa Bokiniec, Wojciech Chudziak, Krzysztof Cyrek, Jacek Gackowski

*Sprawozdanie z ratowniczych prac wykopaliskowych przeprowadzonych w latach 2003–2004 w strefie planowanej budowy autostrady A1 na odcinku województwa kujawsko-pomorskiego (b. woj. bydgoskie i toruńskie)*



Ryc. 1. Stanowiska archeologiczne badane w latach 2003–2004 w strefie planowanej autostrady A-1 na odcinku woj. kujawsko-pomorskiego (b. woj. bydgoskie i b. toruńskie): 1 – Stare Marzy, stan. 5; 2 – Dźwierzno, stan. 55; 3 – Dźwierzno, stan. 4; 4 – Dźwierzno, stan. 57; 5 – Dźwierzno, stan. 6; 6 – Dźwierzno, stan. 42; 7 – Kamionki, stan. 15; 8 – Klęczkowo, stan. 8; 9 – Lisewo, stan. 31; 10 – Lisewo, stan. 44; 11 – Płachawy, stan. 25; 12 – Rogowo, stan. 23 (rys. M. Mierzejewski)

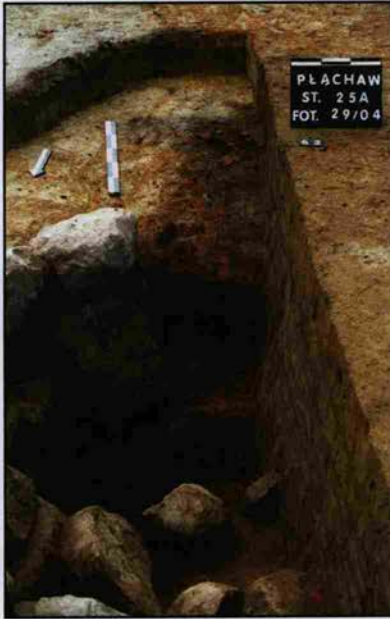




Ryc. 6. Lisewo, gm. Lisewo, stan. 44. Kultura lendzielska – obiekt 65 (fot. R. Kaźmierczak)



Ryc. 7. Stare Marzy, gm. Dragacz, stan. 5. Kultura pomorska – palenisko (obiekt 678/03) (fot. R. Jędrzejewski)



Ryc. 9. Płachawy, gm. Płużnica, stan. 25A. Kultura pomorska – kamienna obudowa niecki pieca wraz z rozwaliskiem kanału nadmuchowego; obiekt 62 (fot. R. Jędrzejewski)



Ryc. 12. Klęczkowo, gm. Stolno, stan. 8. Kultura łużycka – fragment bursztynowego paciorka (fot. Ł. Czyżewski)



Ryc. 10. Klęczkowo, gm. Stolno, stan. 8. Kultura łużycka – pozostałości pieca; obiekt 60 (fot. R. Jędrzejewski)





Ryc. 14. Rogowo, gm. Lubicz, stan. 23B. Kultura wielbarska – palenisko z brukiem kamiennym; obiekt 282 (badania w 2000 roku) (fot. A. Szwarz)



Ryc. 15. Rogowo, gm. Lubicz, stan. 23E. Kultura wielbarska – palenisko; obiekt 73 (badania w 2004 roku) (fot. A. Piszcz)

Iwona Sobkowiak-Tabaka, Jacek Kabaciński

*Archeologiczne badania ratownicze Zespołu ds. Ratownictwa Archeologicznego Instytutu Archeologii i Etnologii PAN w Poznaniu na trasie autostrad A1, A2 i A4 w latach 2003–2004.*



Ryc. 2. Bodzia, stan. 5 (AUT 43). Obiekt A12 – wczesnośredniowieczny pochówek kobiety.



Ryc. 3. Bodzia, stan. 1 (AUT 44). Obiekt A57 – fragment topora wraz z fragmentem kościanego styliska; kultura późnej ceramiki wstęgowej.





Ryc. 4. Bodzia, stan. 1 (AUT 44). Obiekt A56 – Fragment trapezowatej chaty kultury późnej ceramiki wstęgowej, negatywy rowów fundamentowych.



Ryc. 6. Kruszyn, stan. 13 (AUT 104). Obiekt C18 – pochówki popielnicowe kultury łużyckiej.



Ryc. 8. Lutol Mokry, stan. 36 (AUT 54). Obiekt B17 – jama zasobowa kultury łużyckiej zawierająca muszle skójki.

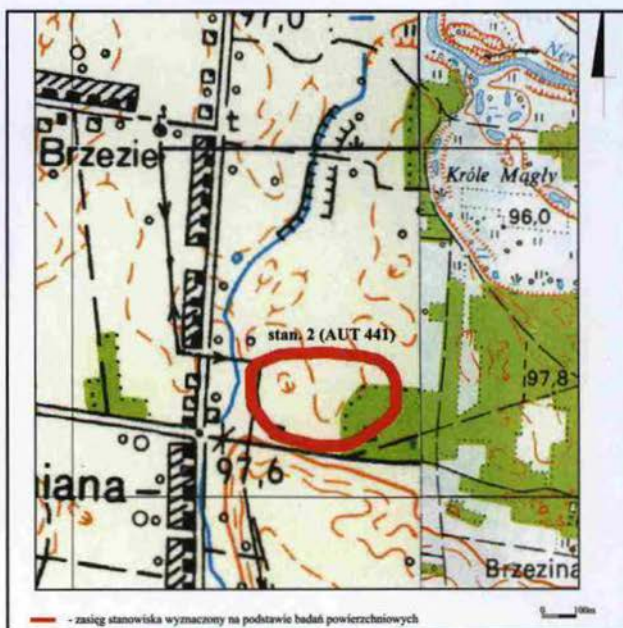


Ryc. 9. Lutol Mokry, stan. 36 (AUT 54). Bransolety brązowe.





Ryc. 11. Kuny, stan. 4A (AUT 397). Obiekt B40 – piec kultury przeworskiej o konstrukcji kamienno – ziemnej.



Ryc. 12. Cichmiana, stan. 2 (AUT 441), gm. Dąbie, pow. kolski, woj. wielkopolskie. Lokalizacja stanowiska.



Ryc. 13. Cichmiana, stan. 2 (AUT 441). Liściaki kultury świderskiej wykonane z krzemienia czekoladowego.





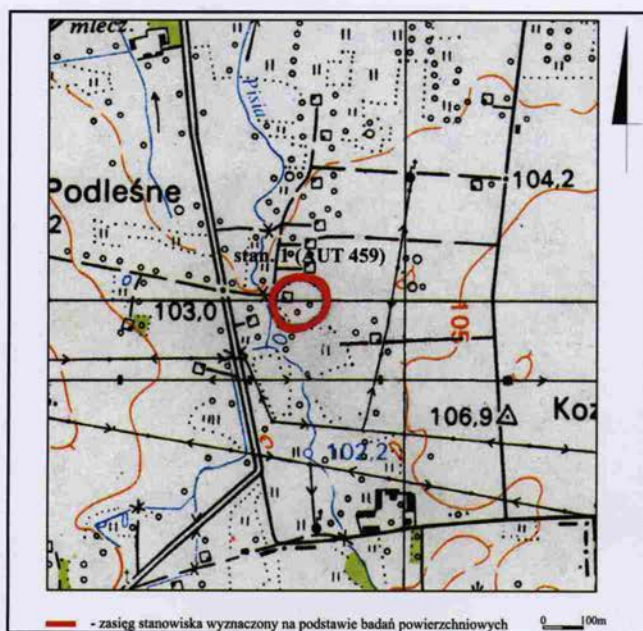
Ryc. 14. Cichmiana, stan. 2 (AUT 441). Artefakty kultury świderskiej wykonane z obsydianu.



Ryc. 15. Cichmiana, stan. 2 (AUT 441). Obiekt B190 – pochówek popielnicowy kultury przeworskiej.



Ryc. 16. Cichmiana, stan. 2 (AUT 441). Obiekt G29 – grób ciałałalny kultury przeworskiej nakryty umbem.



Ryc. 17. Kozanki Podlesne, stan. 1 (AUT 459), gm. Świnice Warckie, pow. łęczycki, woj. łódzkie. Lokalizacja stanowiska.





Ryc. 18. Kozanki Podleśne, stan. 1 (AUT 459). Obiekt D24 – studnia kultury przeworskiej.



Ryc. 19. Kozanki Podleśne, stan. 1 (AUT 459). Obiekt C2 – wczesnośredniowieczny zasobnik do gaszenia wapna.

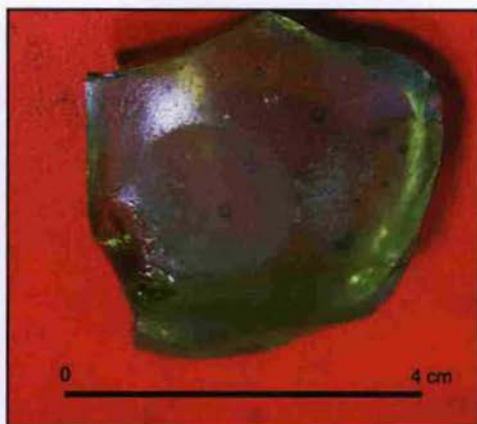


Ryc. 21. Gniewomierz, stan. 11 (AUT 20), gm. Legnickie Pole, pow. legnicki, woj. dolnośląskie. Stanowisko w trakcie ratowniczych badań archeologicznych.



Bartłomiej Rogalski

*Sprawozdanie z badań wykopaliskowych w Kunach, pow. Turek, stan. 4 w latach 2002 – 2003 na trasie autostrady A2.*



Ryc. 21a. Fragment naczynia szklanego (ob. 987)



Ryc. 22a. Moneta srebrna Faustyny Starszej, awers (ob. 1158)



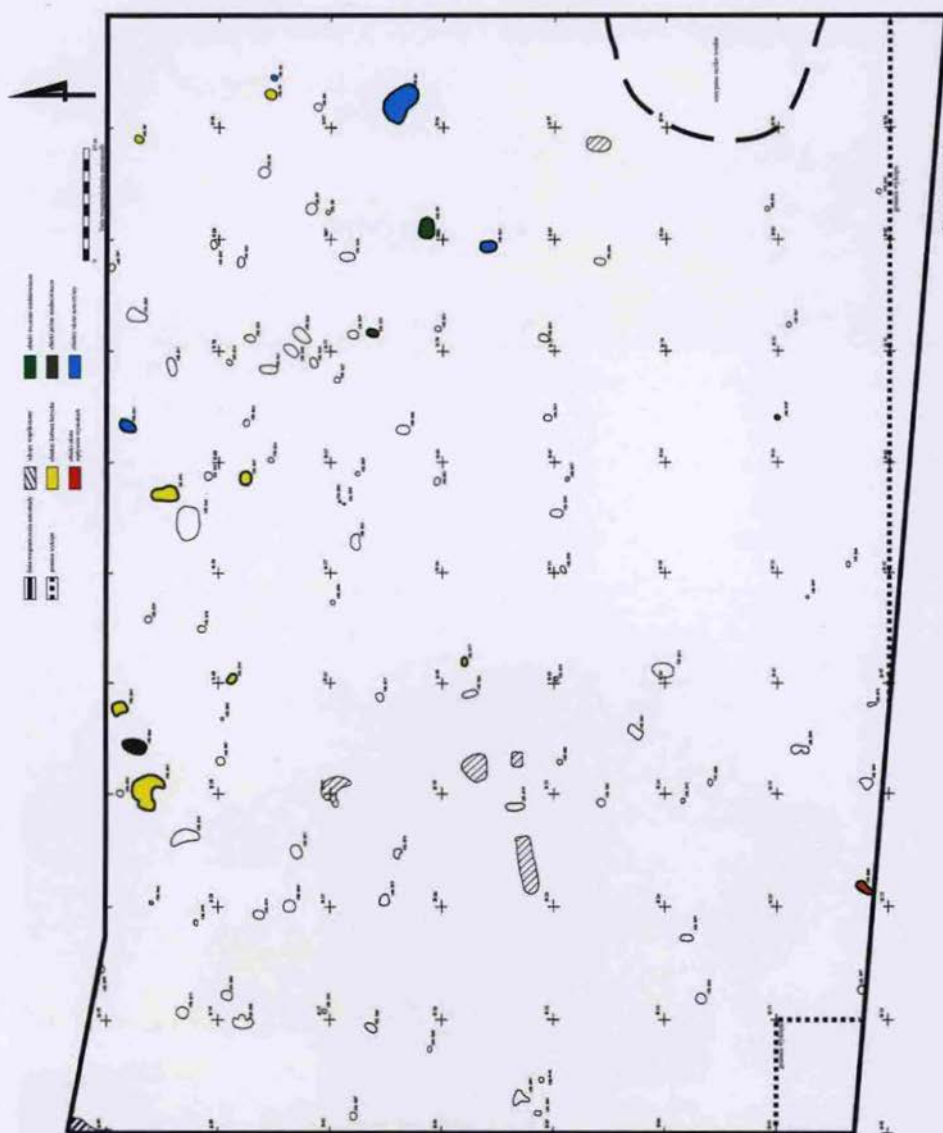
Ryc. 22b. Moneta srebrna Faustyny Starszej, rewers (ob. 1158)



Ryc. 21b. Dzwonek żelazny (warstwa)

Zespół autorski

*Ratownicze badania archeologiczne na trasie autostrady A2 w latach 2003 i 2004 realizowane przez ekspedycję Poznańskiego Towarzystwa Prehistorycznego i Fundacji Patrimonium w Poznaniu.*



Ryc.2. Lubrza, gm. loco, stan. 12 (AUT – 31). Plan zbiorczy stanowiska – odcinek B. Rys. M. Maciejewski

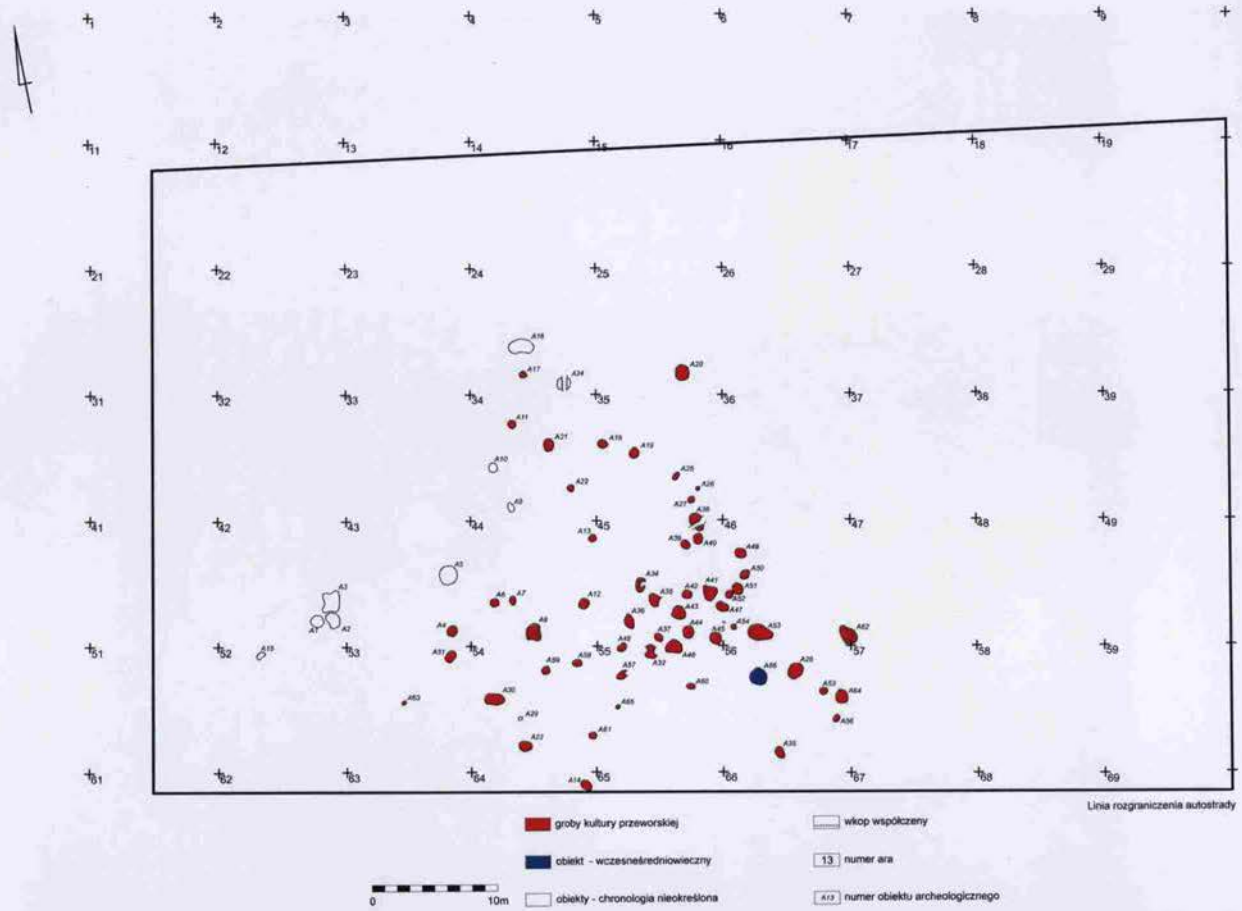




Ryc. 3. Lubrza, gm. loco, stan. 8 (AUT – 32). Widok na stanowisko w trakcie badań.  
Foto. T. Skorupka



Ryc. 4. Lubrza, gm. loco, stan. 8 (AUT – 32). Palenisko kultury łużyckiej (ob. A74).  
Foto. T. Skorupka



Ryc. 10. Ruszków I, gm. Kościelec, stan. 27 (AUT – 421). Plan zbiorczy stanowiska.





Ryc.11. Ruszków I, gm. Kościelec, stan. 27 (AUT – 421). Grób ciałopalny kultury przeworskiej – ob. 28. Foto. K. Starzyński



Ryc. 12. Ruszków I, gm. Kościelec, stan. 27 (AUT – 421). Grób ciałopalny kultury przeworskiej – ob. 53. Foto K. Starzyński

Ryszard Pietrzak

*Ratownicze badania archeologiczne na trasie autostrady A4 w latach 2003 i 2004 realizowane przez ekspedycję Poznańskiego Towarzystwa Prehistorycznego i Fundacji Patrimonium w Poznaniu.*

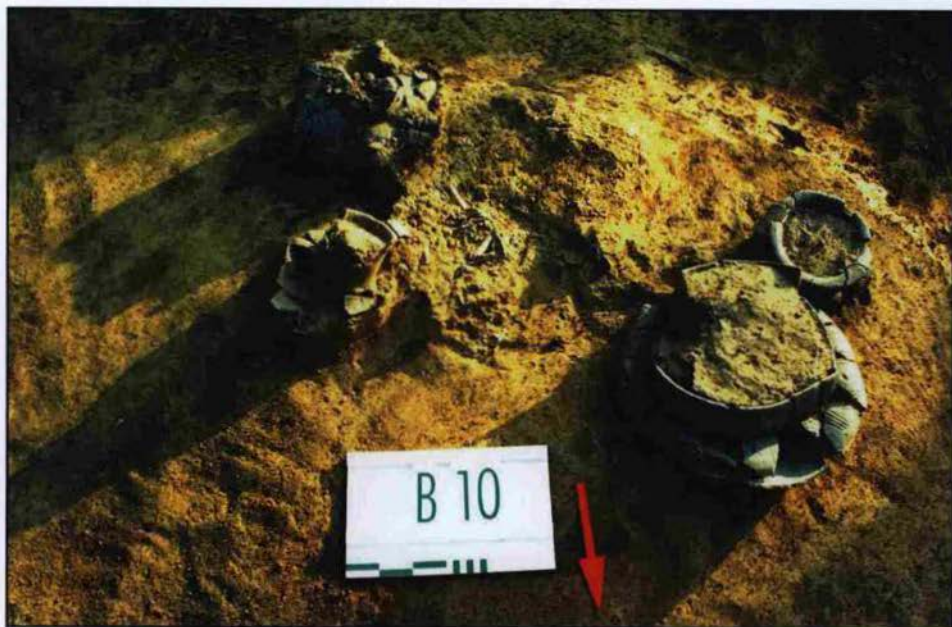


Ryc. 6. Nowa Wieś Legnicka, stan. 14 (AUT – 18). Piec (ob. A174) z osady kultury przeworskiej. Foto. T. Skorupka



Ryc. 7. Nowa Wieś Legnicka, stan. 14 (AUT – 18). Palenisko (ob. A294) z osady kultury przeworskiej. Foto. T. Skorupka





Ryc. 10. Legnica-Przybków, stan. 76 (AUT – 34). Grób popielnicowy kultury lużyckiej (ob. B10).  
Foto M. Sip



Ryc. 11. Legnica-Przybków, stan. 76 (AUT – 34). Grób popielnicowy kultury lużyckiej (ob. B16).  
Foto M. Sip



Ryc. 12. Legnica-Przybków, stan. 76 (AUT – 34). Brzytwa brązowa z grobu kultury łużyckiej (ob. B12 ). Foto M. Sip



Ryc. 13. Legnica-Przybków, stan. 76 (AUT – 34). Szpila brązowa z grobu kultury łużyckiej (ob. B12). Foto M. Sip



Katarzyna Kopeć-Żygadło, Leszek Żygadło

*Sprawozdanie z badań wykopaliskowych przeprowadzonych na stanowisku 1 w Biskupicach Podgórnych, gm. Kąty Wrocławskie, woj. dolnośląskie w roku 2003.*



Ryc. 2. Biskupice Podgórne 1, gm. Kąty Wrocławskie, woj. dolnośląskie. Widok stanowiska w trakcie eksploracji nawarstwień kulturowych (fot. P. Trzepizur).



Ryc. 6. Biskupice Podgórne 1, gm. Kąty Wrocławskie, woj. dolnośląskie. Obiekt nr 81 - pochówek zwierzęcy kultury amfor kulistych - rzut na głębokości 0,6 m (fot. P. Trzepizur).



Ryc. 9. Biskupice Podgórne 1, gm. Kąty Wrocławskie, woj. dolnośląskie. Skupisko obiektów archeologicznych na arach 55-56a-c (fot. K. Nowaczyk).



Ryc. 11. Biskupice Podgórne 1, gm. Kąty Wrocławskie, woj. dolnośląskie. Obiekt nr 27 - pochówek wieloosobniczy w trakcie eksploracji (fot. P. Trzepizur).





Ryc. 13. Biskupice Podgórne 1, gm. Kąty Wrocławskie, woj. dolnośląskie. Obiekt nr 12 - pochówek szkieletowy (fot. P. Trzepizur).



Ryc. 14. Biskupice Podgórne 1, gm. Kąty Wrocławskie, woj. dolnośląskie. Obiekt nr 13 - pochówek szkieletowy (fot. P. Trzepizur).

Krzysztof Nowaczyk

*Sprawozdanie z badań wykopaliskowych przeprowadzonych  
na stanowisku Nowa Wieś Wrocławska 4, gm. Kąty Wrocławskie,  
woj. dolnośląskie w latach 2002-2003.*



Ryc. 15 A. Nowa Wieś Wrocławska 4, gm. Kąty Wrocławskie, woj. dolnośląskie. Prace wykopaliskowe na stanowisku po rozbiórce południowej jezdni autostrady, widok od strony E.



Ryc. 15 B. Nowa Wieś Wrocławska 4, gm. Kąty Wrocławskie, woj. dolnośląskie. Rzut poziomy obiektu 206. Fot. K. Nowaczyk





Ryc. 16 A. Nowa Wieś Wrocławska 4, gm. Kąty Wrocławskie, woj. dolnośląskie. Grób szkieletowy kultury pucharów lejkowatych. Fot. P. Trzepizur.



Ryc. 16 B. Nowa Wieś Wrocławska 4, gm. Kąty Wrocławskie, woj. dolnośląskie. Pochówek zwierzęcy kultury amfor kulistych. Fot. K. Nowaczyk.

Mirosław Masojć, Przemysław Paruzel

*Badania wykopaliskowe prowadzone w latach 2002 – 2004  
na stanowisku 20 w Budziszowie Wielkim, gm. Wądroże Wielkie,  
woj. dolnośląskie.*

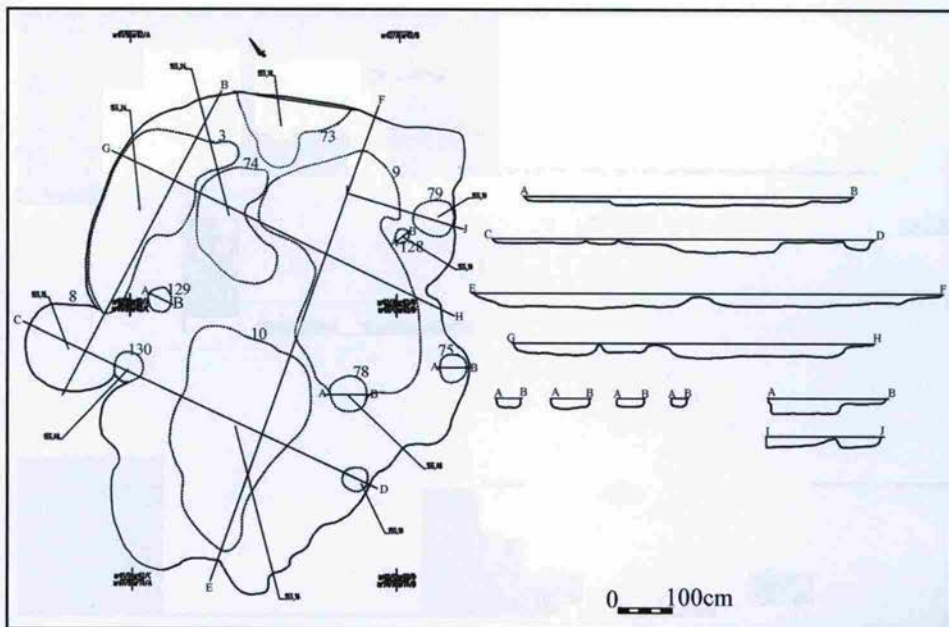


Ryc. 2. Budziszów Wielki, stan. 20. Wykop I/2002 od strony NW w trakcie badań. Widoczne trudne warunki pracy spowodowane intensywnym pyleniem maszyn do wyrobu kruszywa (fot. M. Masojć).



Ryc. 3. Budziszów Wielki, stan. 20. Wykop I/2003 od strony NW w trakcie badań (fot. M. Masojć).



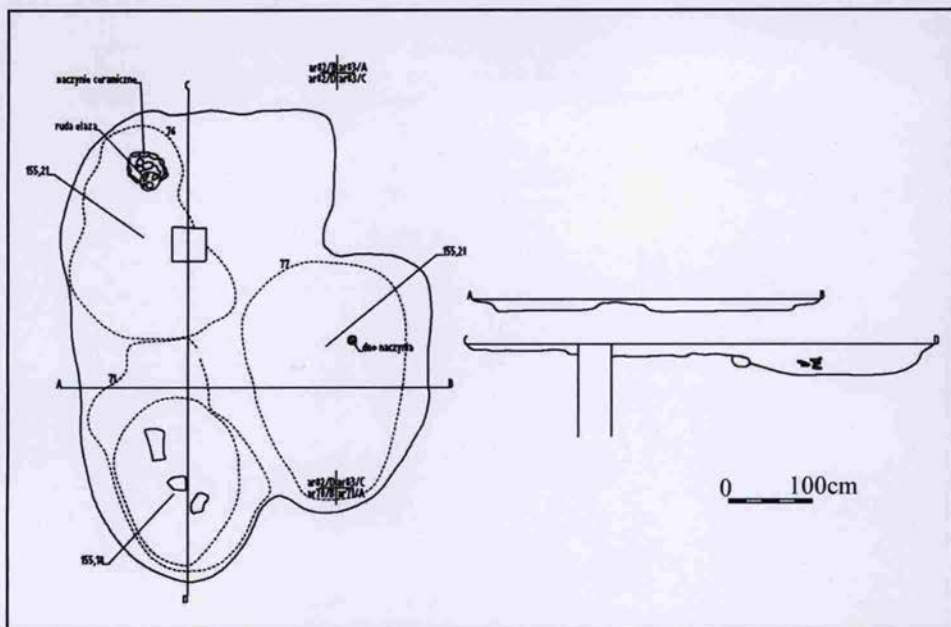


A

B



Ryc. 4. Budziszów Wielki, stan. 20. Rzut poziomy (A) i przekroje poprzeczne (B) zespołu obiektów 2, 3, 8-10, 49, 73-75, 78-80, 128-130, 178 odkrytych na wykopie I/2002. Kultura unietycka.



A

B

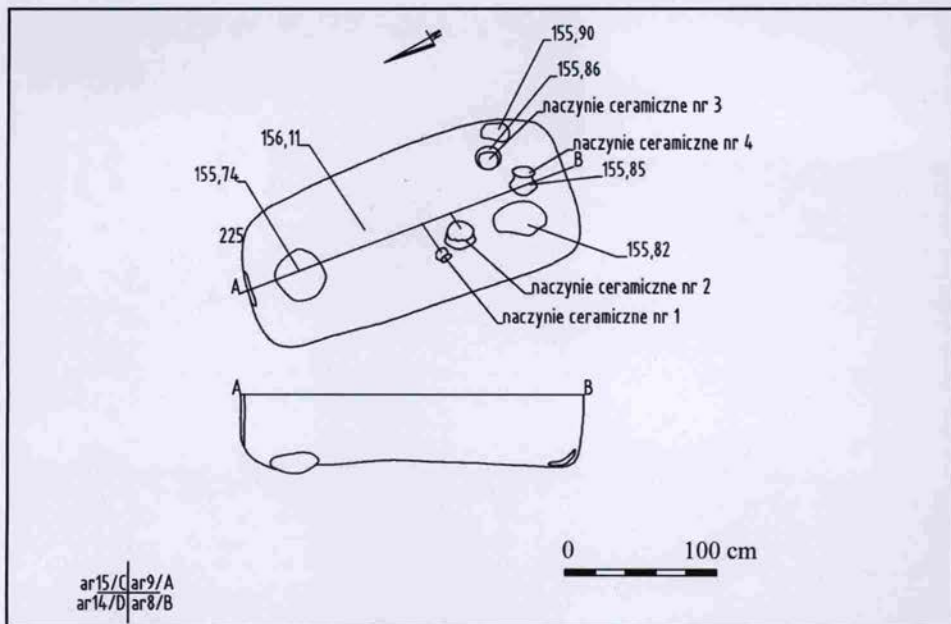


Ryc. 5. Budziszów Wielki, stan. 20. Rzut poziomy (A) i przekroju poprzeczne (B) zespołu ob. 71, 76, 77 odkrytych na wykopie I/2002. Kultura unietycka.





Ryc. 6. Budziszów Wielki, stan. 20. Przekrój poprzeczny ob. 178 (grób szkieletowy) odkrytego na wykopie I/2002 oraz zbliżenia naczynia będącego wyposażeniem zmarłego. Kultura unietycka.



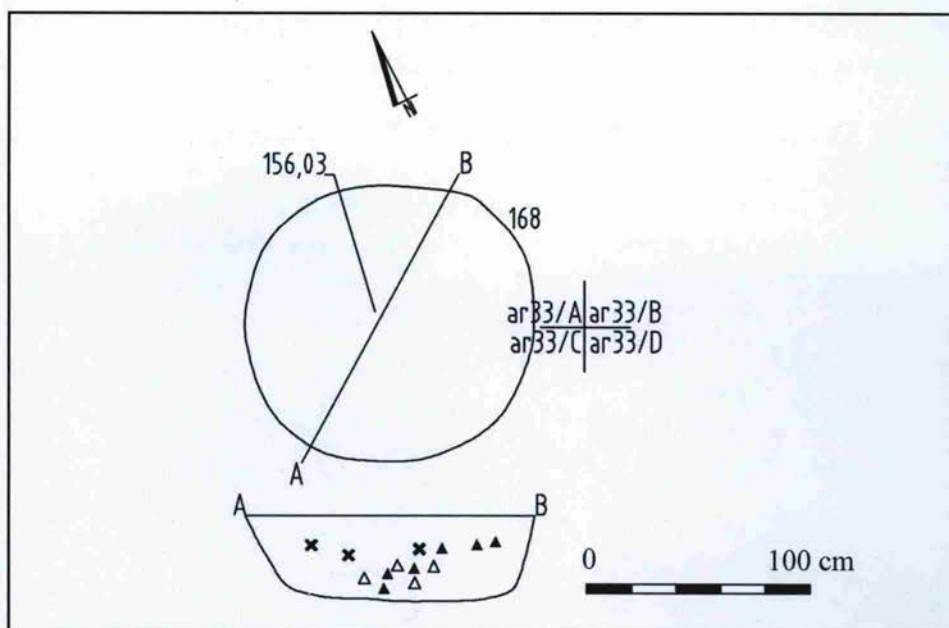
A

B



Ryc. 7. Budziszów Wielki, stan. 20. Rzut poziomy (A) i poprzeczny (B) ob. 225 (grób szkieletowy) odkrytego na wykopie I/2002. Kultura unietycka.





A

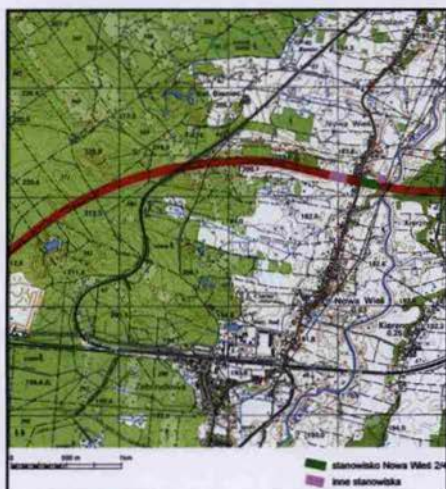
B



Ryc. 8. Budziszów Wielki, stan. 20. Rzut poziomy (A) i przekrój poprzeczny (B) obiektów 168 (grób ciałopalny) odkrytego na wykopie I/2002 oraz zbliżenie popielnicy i przepalonych kości. Kultura unietycka.

Mariusz Dobrakowski, Paweł Madera, Elżbieta Noworyta,  
Krystyna Romanow, Katarzyna Ślipko-Jastrzębska

*Sprawozdanie z ratowniczych badań archeologicznych  
wyrzedzających budowę autostrady A4 (odcinek Krzyżowa  
– Jędrzychowice) na stanowisku Nowa Wieś 2/4/ (76-13 AZP),  
gm. Nowogrodzic, pow. Bolesławiec, woj. dolnośląskie.*



Ryc. 1. Nowa Wieś 2/4, gm. Nowogrodzic.  
Położenie stanowiska w obrębie planowanej  
autostrady A4. Oprac. T. Gąsior



Ryc. 2. Nowa Wieś 2/4, gm. Nowogrodzic. Chronologia obiektów na stanowisku.  
Oprac. T. Dąbrowska.





Ryc. 3. Nowa Wieś 2/4. Oczyszczanie zarysów obiektów, przygotowywanie dokumentacji polowej. Fot. P. Madera.



Ryc. 8. Nowa Wieś 2/4. Obiekt nr 223 w trakcie eksploracji. Fot. P. Madera.



Ryc. 9. Nowa Wieś 2/4. Materiał ceramiczny w wypełniku obiektu nr 223. Fot. P. Madera.

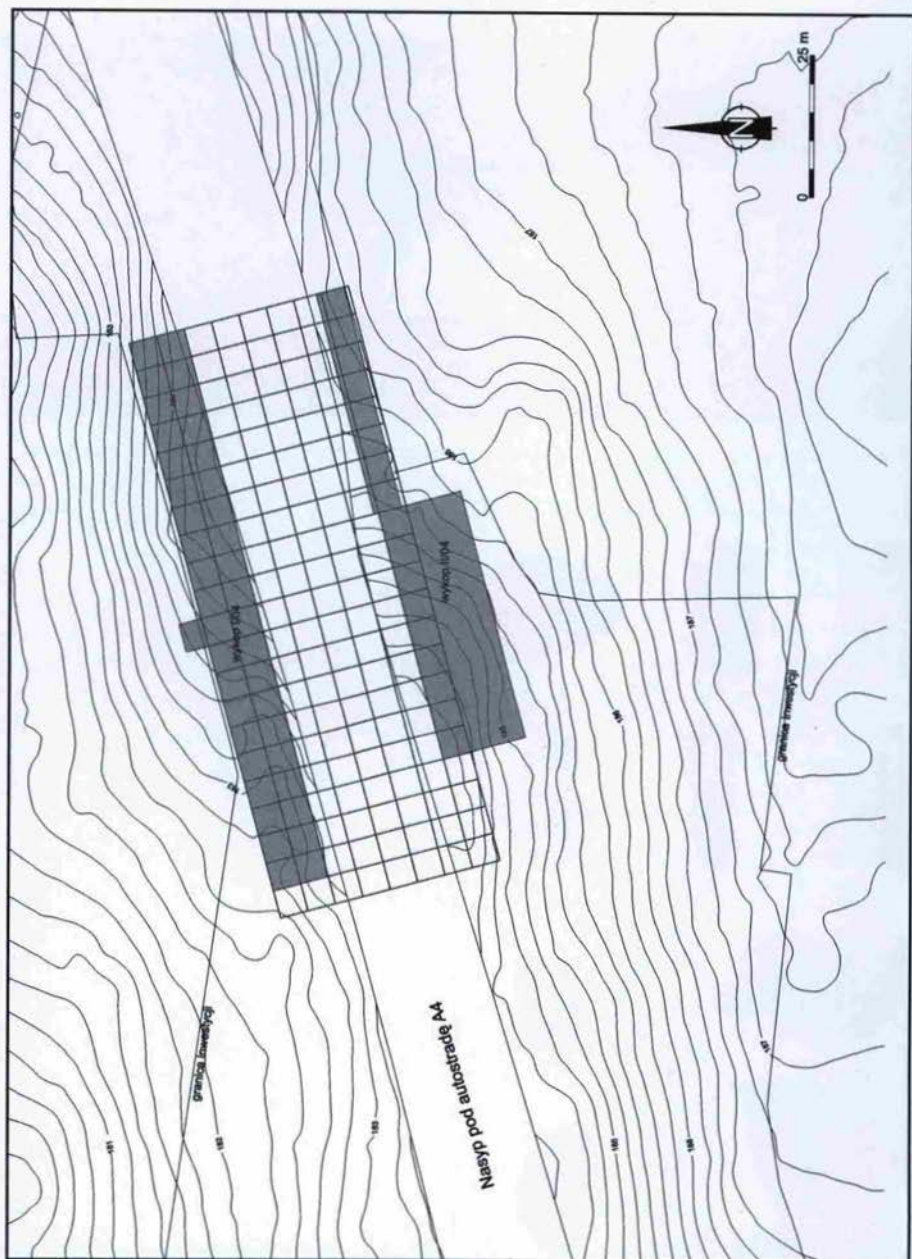


Ryc. 10. Nowa Wieś 2/4. Zrekonstruowane naczynia kultury lużyckiej. Fot. T. Gąsior.



Jan Michał Burdukiewicz, Mirosław Furmanek

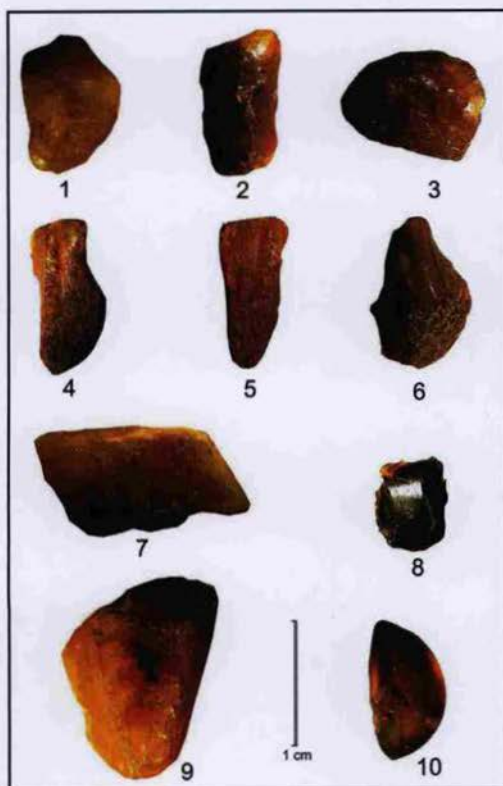
*Wyniki ratowniczych badań archeologicznych stanowiska 2  
w Nowej Wsi, gm. Bolesławiec, pow. Bolesławiec, woj. dolnośląskie.*



Ryc. 2. Nowa Wieś, stan. 2, gm. Bolesławiec. Lokalizacja wykopów I/04 i II/04 w obrębie siatki arowej.



Ryc. 4. Nowa Wieś, stan. 2. Odkrycie zachowanego w całości naczynia z przełomu epoki kamienia i epoki brązu, które tkwiło w piaszczystym podłożu.



Ryc. 6. Nowa Wieś, stan. 2. Ozdoba i półprodukty bursztynowe z obiektu 33.





Ryc. 7. Nowa Wieś, stan. 2. Obiekt 36. Naczynie pod płytkami z piaskowca i zachowane w całości kółko gliniane z III okresu epoki brązu.

Stanisław Pazda, Magdalena Konczewska, Paweł Konczewski

*Wyniki ratowniczych badań wykopaliskowych na stanowiskach  
3 i 4 w Nowej Wsi, gm. Bolesławiec, woj. dolnośląskie.*

A



B



Ryc. 2. Nowa Wieś, stan. 3. Widok ogólny wykopu: a) po odczyszczeniu; b) po zdjęciu humusu przez spychacz (fot. Ł. Król).





Ryc. 6a. Nowa Wieś, stan. 4. Widok ogólny wykopu A (fot. Ł. Król).

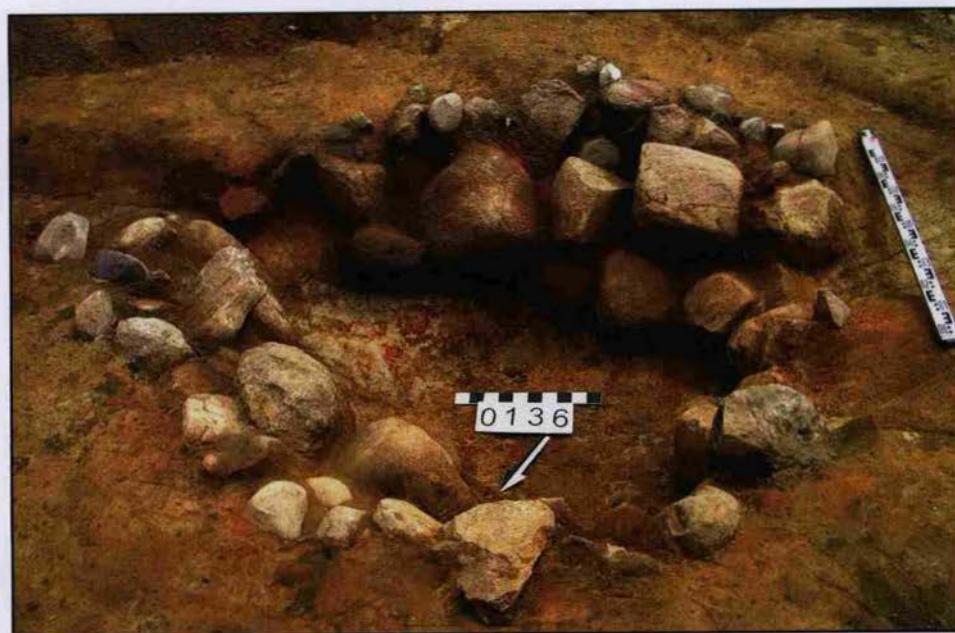


Ryc. 6b. Nowa Wieś, stan. 4. Widok ogólny wykopu B (fot. Ł. Król).



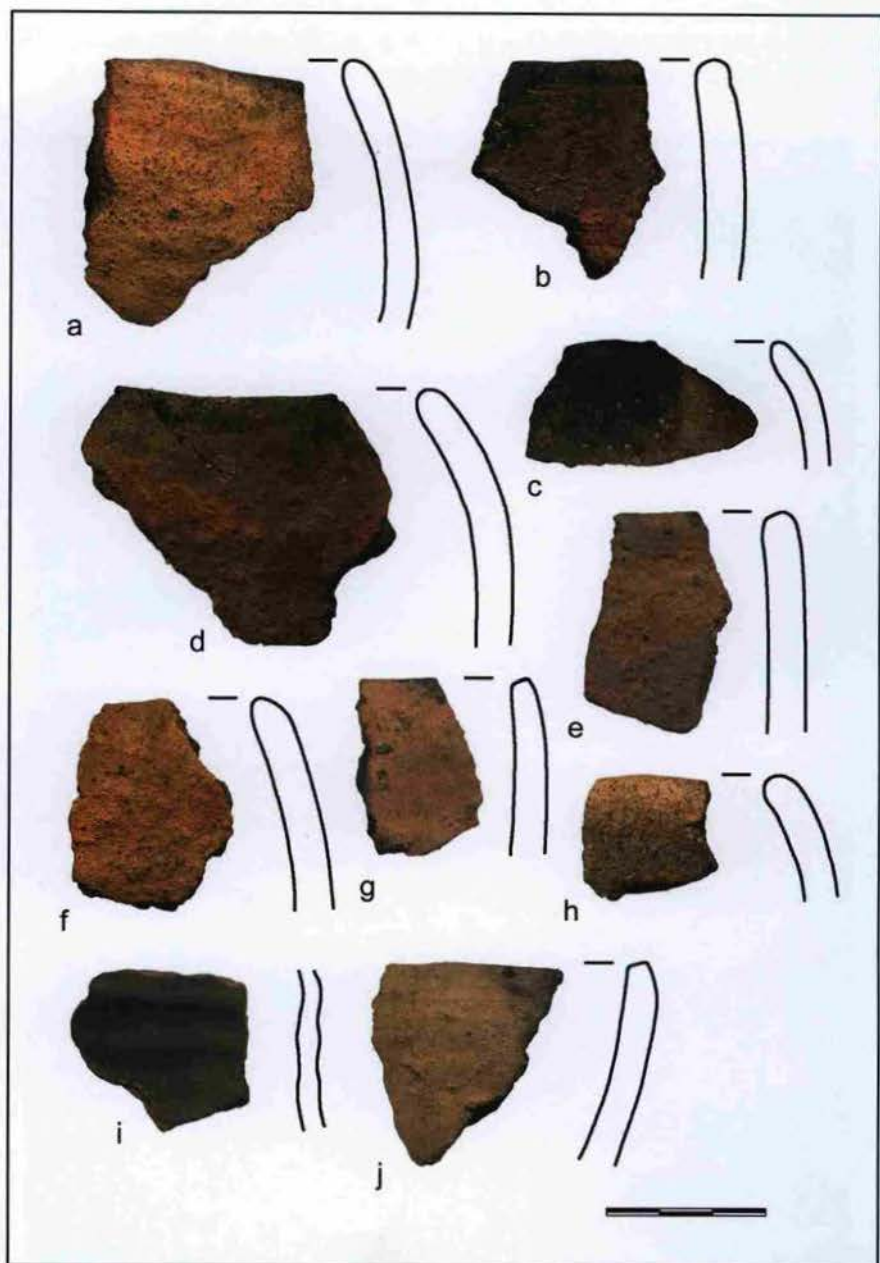
A

B



Ryc. 11a-b. Nowa Wieś, stan. 4. Obiekt nr 136. Piec B (fot. Ł. Król).

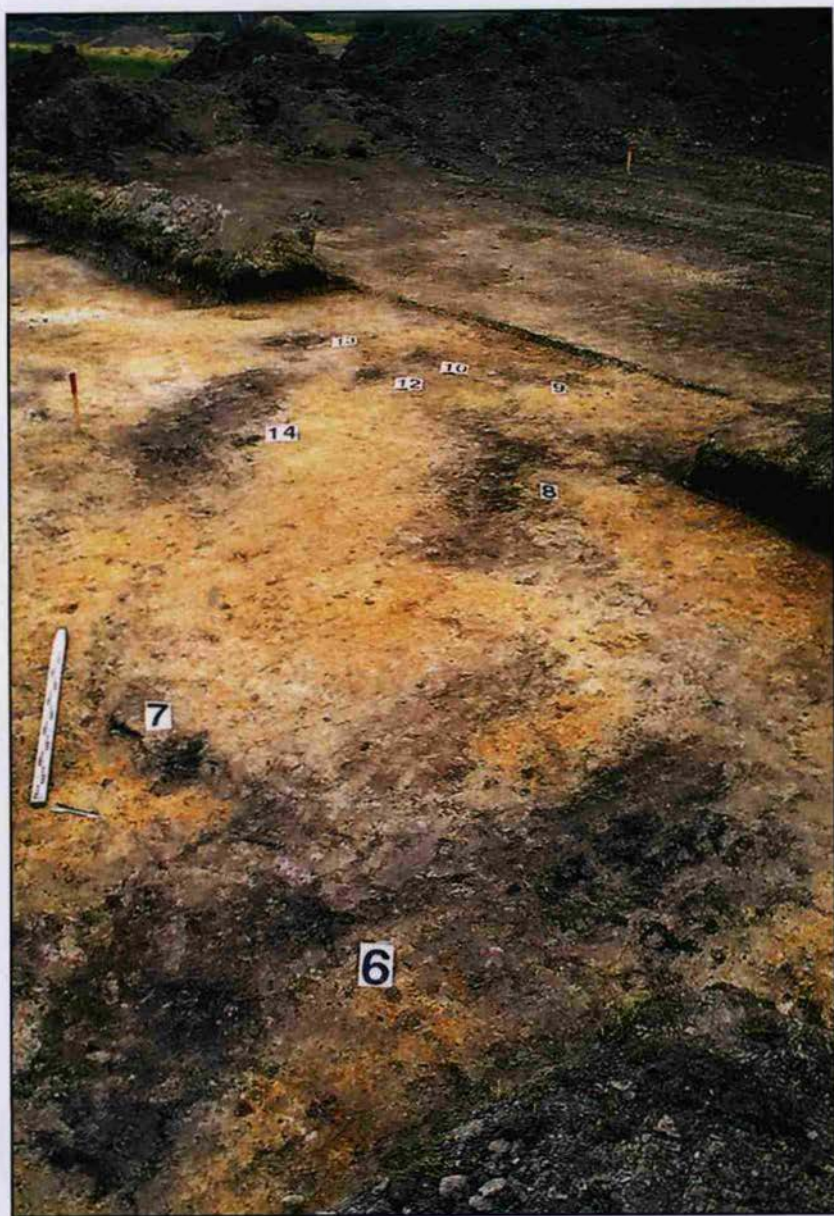




Ryc. 15. Nowa Wieś, stan. 4. Ceramika z ob. nr 141.

Mirosław Masojć, Elżbieta Noworyta, Leszek Żygadło

*Sprawozdanie z ratowniczych badań archeologicznych  
prowadzonych na planowanej trasie przebiegu autostrady A4  
na odcinku Zgorzelec – Krzyżowa, woj. dolnośląskie.*



Ryc. 3. Żarska Wieś 8, gm. Zgorzelec. Wykop I/04. Rzuty poziome obiektów nr 6-10, 12-14 (fot. G. Daszkiewicz).





Ryc. 7. Krępica 8, gm. Bolesławiec. Widok na stanowisko od strony SW (fot. M. Masojć).



Ryc. 9. Krępica 8, gm. Bolesławiec. Obiekt nr 21 – krzemienica mezołityczna w trakcie eksploracji (fot. M. Masojć)



Ryc. 11. Nowa Wieś 1, gm. Bolesławiec. Obiekt nr 6 - poćwiartowany szkielet konia (fot. W. Jerzyk)



Ryc. 12. Nowa Wieś 2, gm. Bolesławiec. Obiekt nr 5 (fot. J. M. Burdukiewicz).

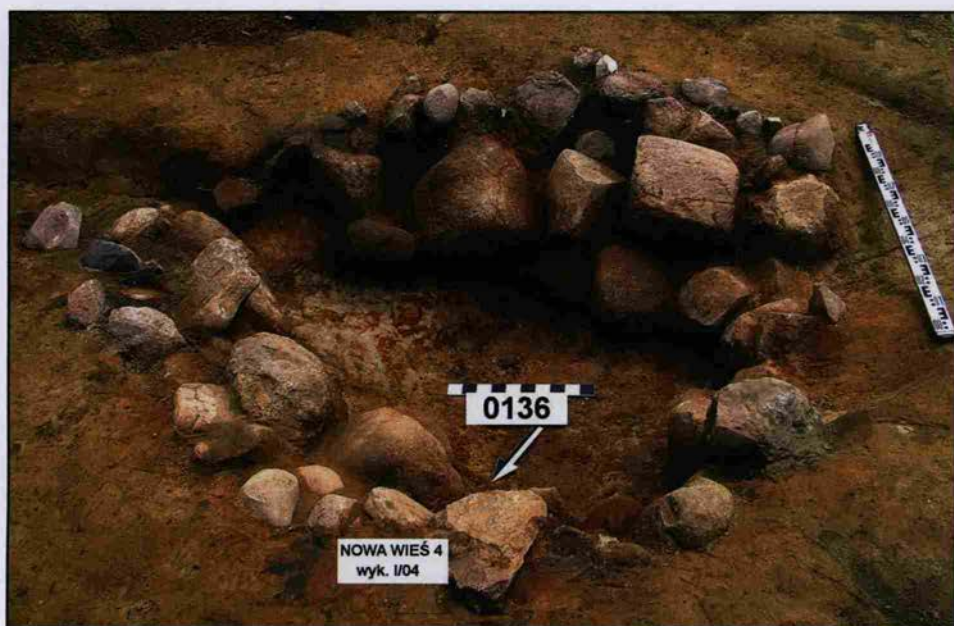




Ryc. 13. Nowa Wieś 2, gm. Bolesławiec. Obiekt nr 32 (fot. J. M. Burdukiewicz).



Ryc. 15. Nowa Wieś 4, gm. Bolesławiec. Obiekt nr 141 (fot. P. Konczewski).



Ryc. 16. Nowa Wieś 4, gm. Bolesławiec. Obiekt nr 136 – piec kopułowy (fot. P. Konczewski).



Ryc. 17. Wykroty, gm. Nowogrodziec, stan. 13/59. Widok ogólny wykopu 1 od strony SSW (fot. M. Dobrakowski).





Ryc. 18. Czerna-Stary Gaj, gm. Nowogrodziec, stan. 1/1. Widok ogólny wykopu 3 od strony WNW (fot. M. Dobrakowski).



Ryc. 19. Czerna-Stary Gaj, gm. Nowogrodziec, stan. 1/1. Rzut obiektu nr 3 (fot. M. Dobrakowski).



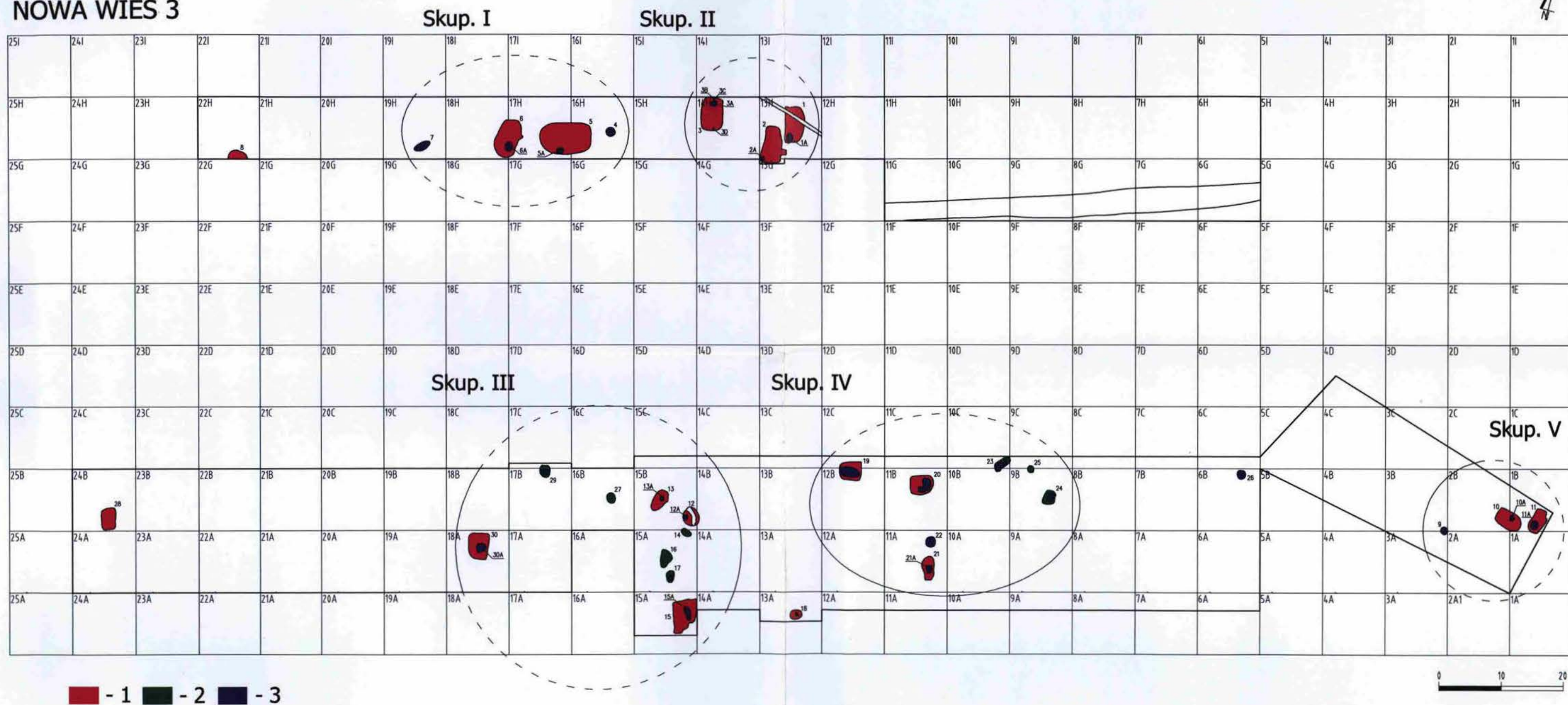
Ryc. 20. Nowa Wieś, gm. Nowogrodziec, stan. 7/14. Widok ogólny wykopu 1 od strony E z profilem obiektu nr 1 (fot. P. Madera).



Ryc. 23. Nowa Wieś, gm. Nowogrodziec, stan. 8/15. Widok ogólny wykopów 1 i 2 od strony N (fot. M. Dobrakowski).



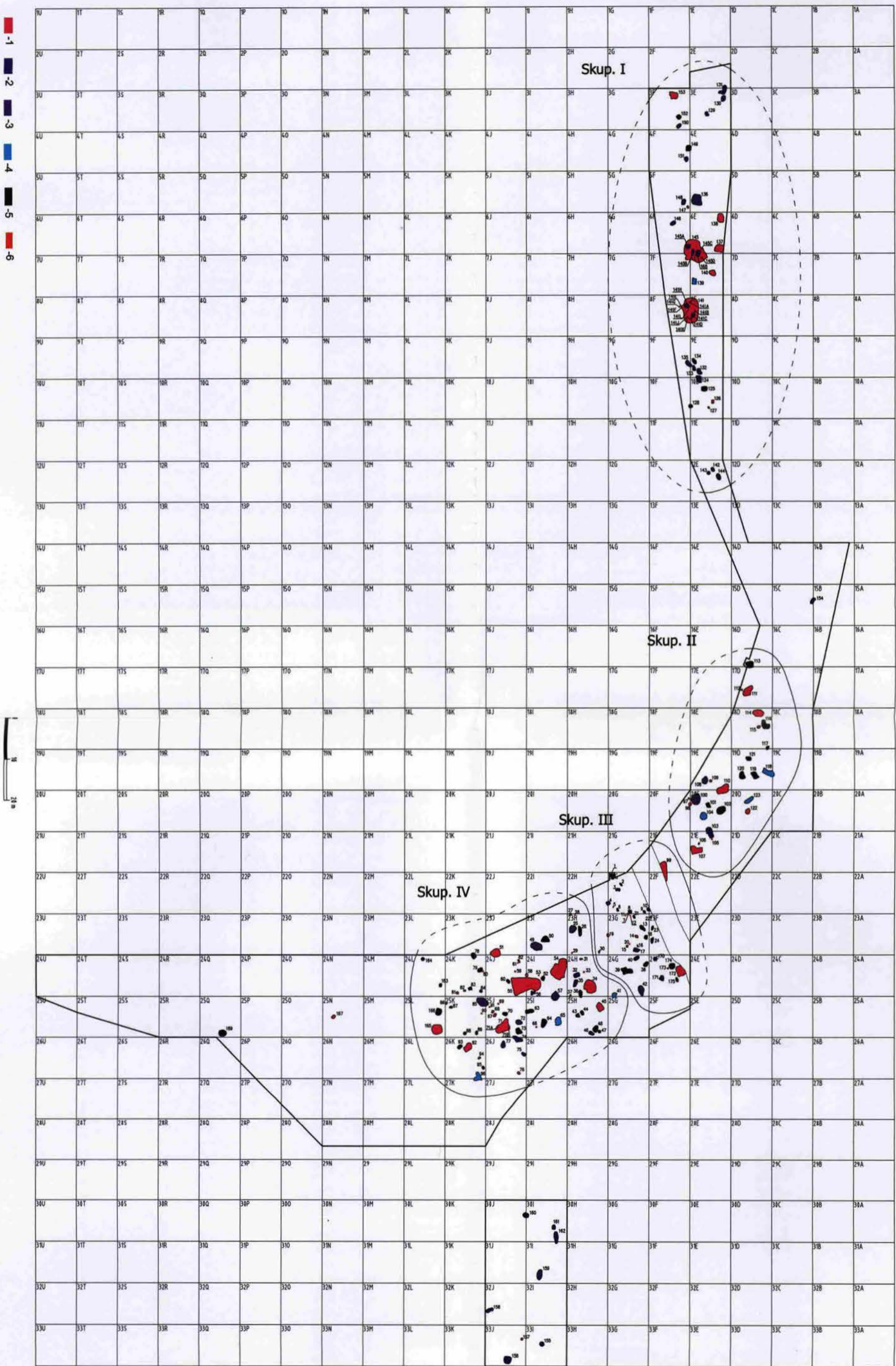
NOWA WIEŚ 3



Ryc. 3. Nowa Wieś, stan. 3. Plan ogólny wykopów. Legenda: 1 – budynki; 2 – jamy; 3 – paleniska.



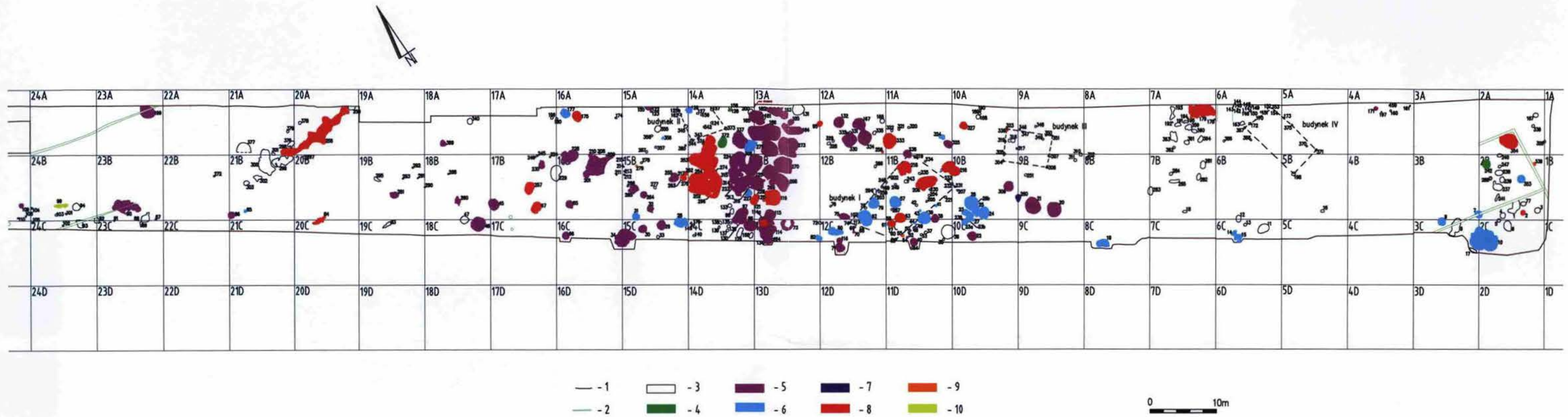
Wyniki ratowniczych badań wykopaliskowych na stanowiskach 3 i 4 w Nowej Wsi, gm. Bolesławiec, woj. dolnośląskie.



Ryc. 7. Nowa Wieś, stan. 4. Plan ogólny stanowiska. Legenda: 1 – budynki; 2 – paleniska; 3 – obiekty produkcyjne; 4 – jamy z paleniskami; 5 – jamy; 6 – jamy po słupowe.



Sprawozdanie z badań wykopaliskowych przeprowadzonych na stanowisku Nowa Wieś Wrocławska 4, gm. Kąty Wrocławskie, woj. dolnośląskie w latach 2002-2003.



Ryc. 2. Nowa Wieś Wrocławska 4, gm. Kąty Wrocławskie, woj. dolnośląskie. Fragment planu stanowiska z wyznaczonymi fazami jego zasiedlenia. Rys. T. Drozd- Beżaniszwili, L. Nowaczyk.

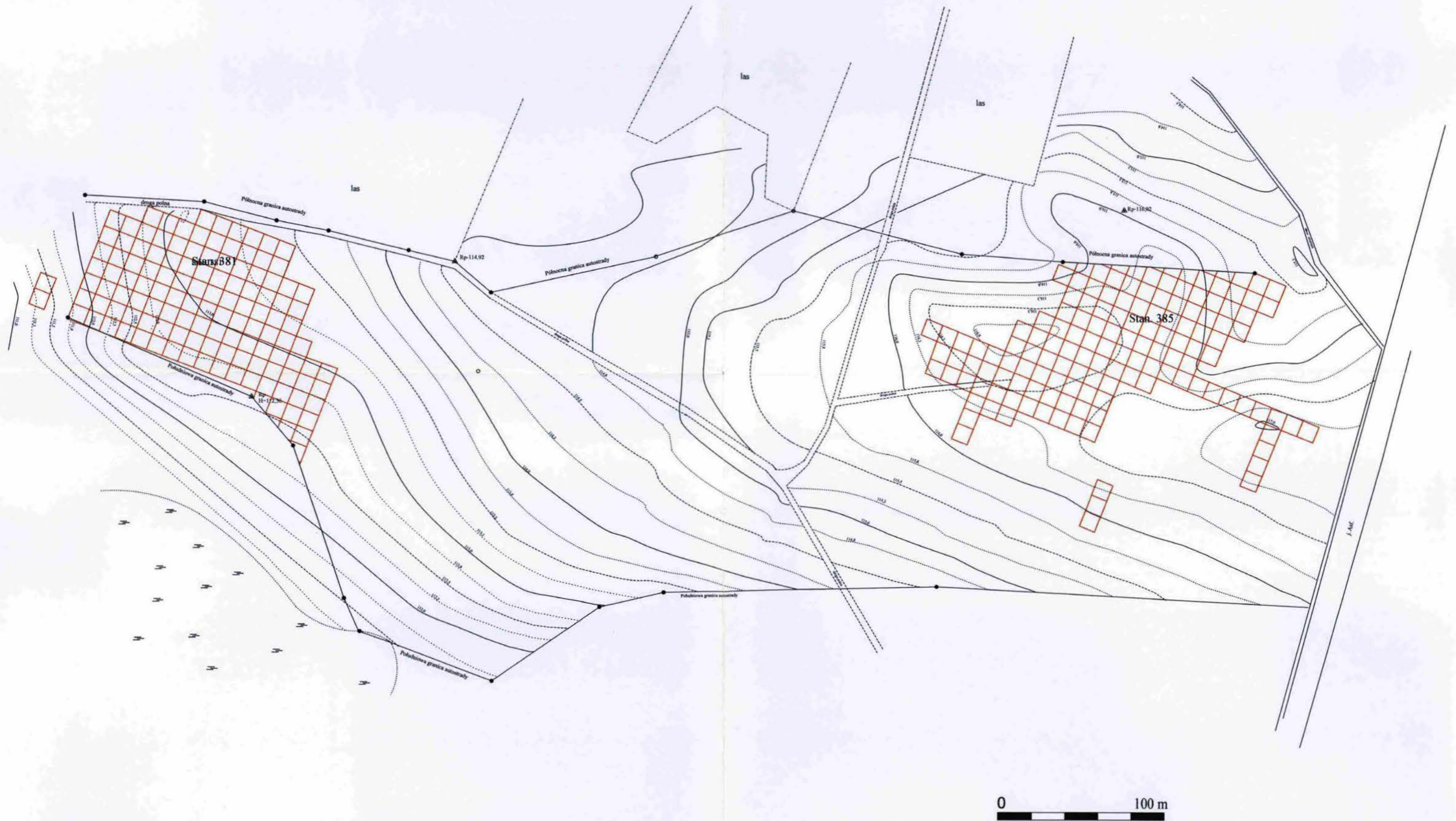
Legenda do planu stanowiska:

- 1 - granice wykopów
- 2 - współczesne wkopy
- 3 - obiekty o nieokreślonej chronologii
- 4 - obiekty KCWR
- 5 - obiekty KPL
- 6 - obiekty KAK
- 7 - obiekty KCSZ
- 8 - obiekty z I EB
- 9 - obiekty pradziejowe
- 10 - obiekty PŚR



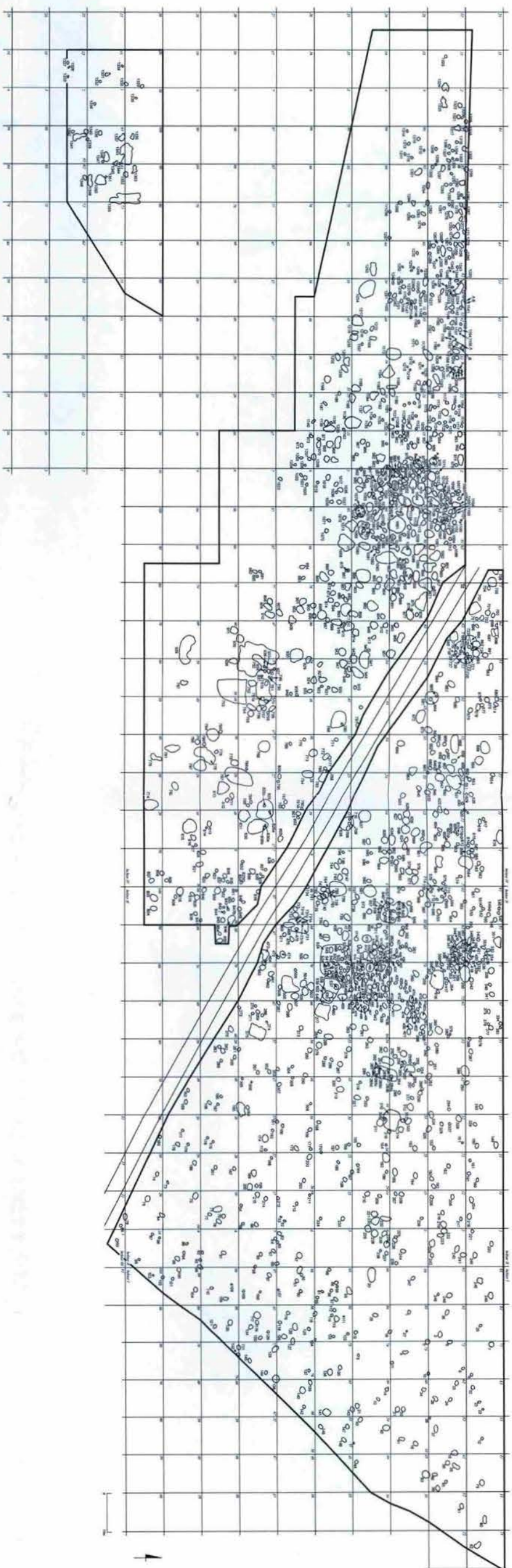
Zespół autorski

Ratownicze badania archeologiczne na trasie autostrady A2  
w latach 2003 i 2004 realizowane przez ekspedycję Poznańskiego  
Towarzystwa Prehistorycznego i Fundacji Patrimonium w Poznaniu.

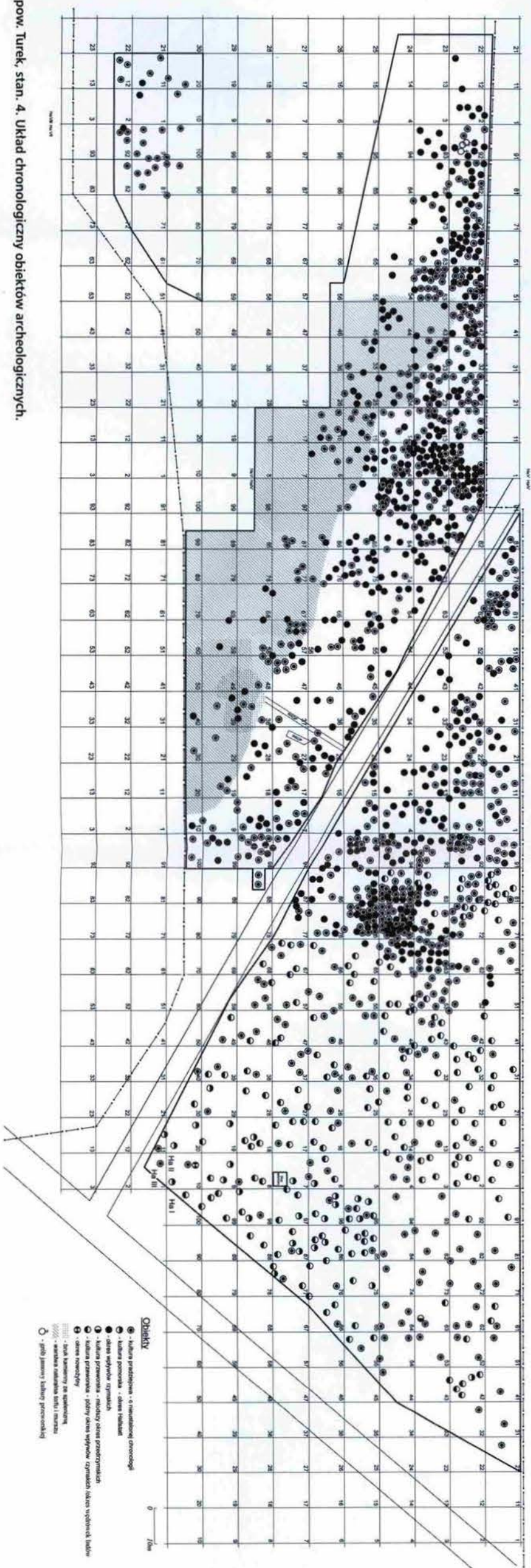


Ryc. 5. Krągola, gm. Stare Miasto, stan. 25 i Janowice, gm. Stare Miasto, stan. 7-8 (AUT -381 i 385). Plan sytuacyjno - wysokościowy stanowisk. Wykonał M. Sip.





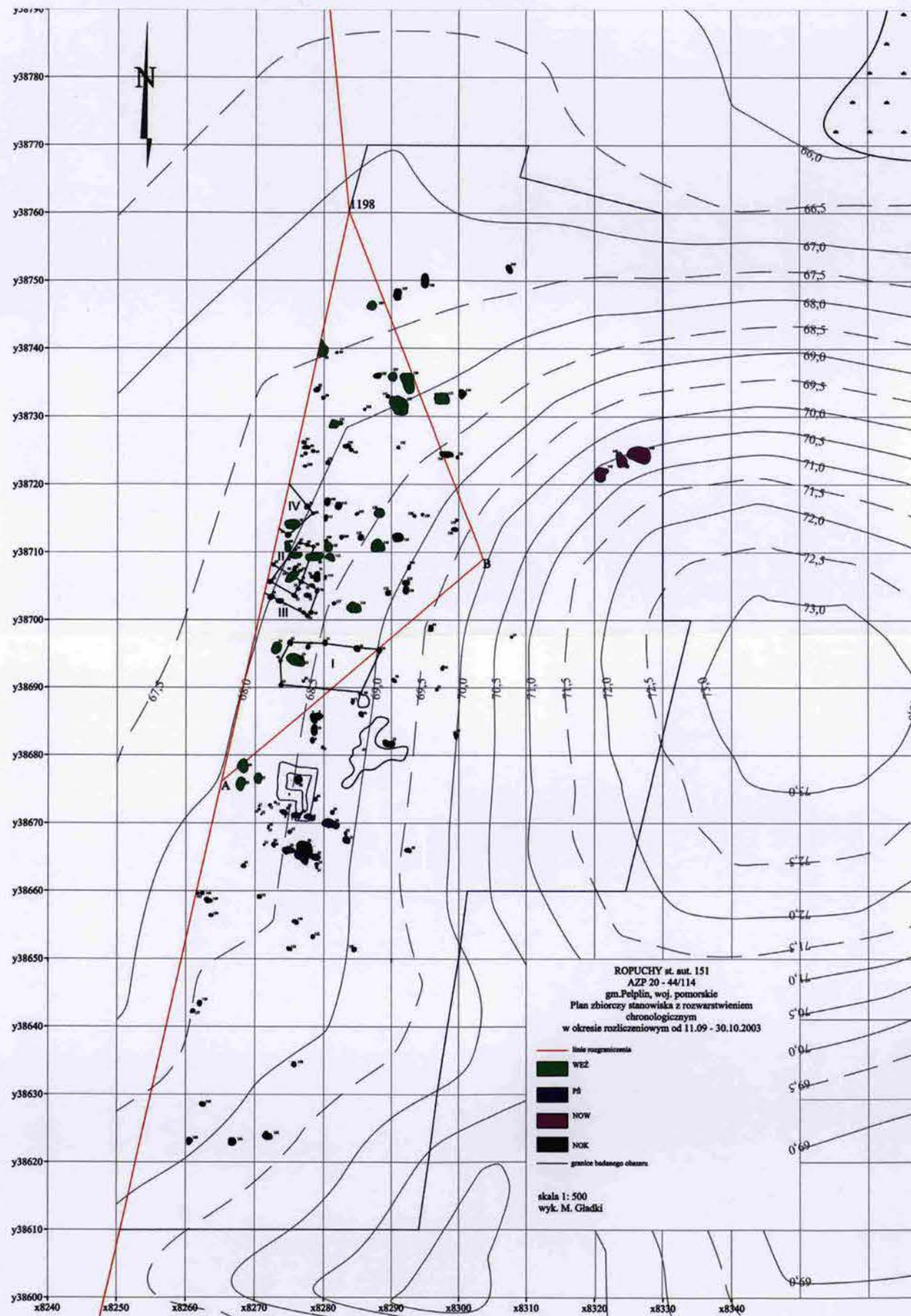
Ryc. 2a. Kuny, pow. Turek, stan. 4. Plan zbiorczy obiektów archeologicznych.



Ryc. 2b. Kuny, pow. Turek, stan. 4. Układ chronologiczny obiektów archeologicznych.

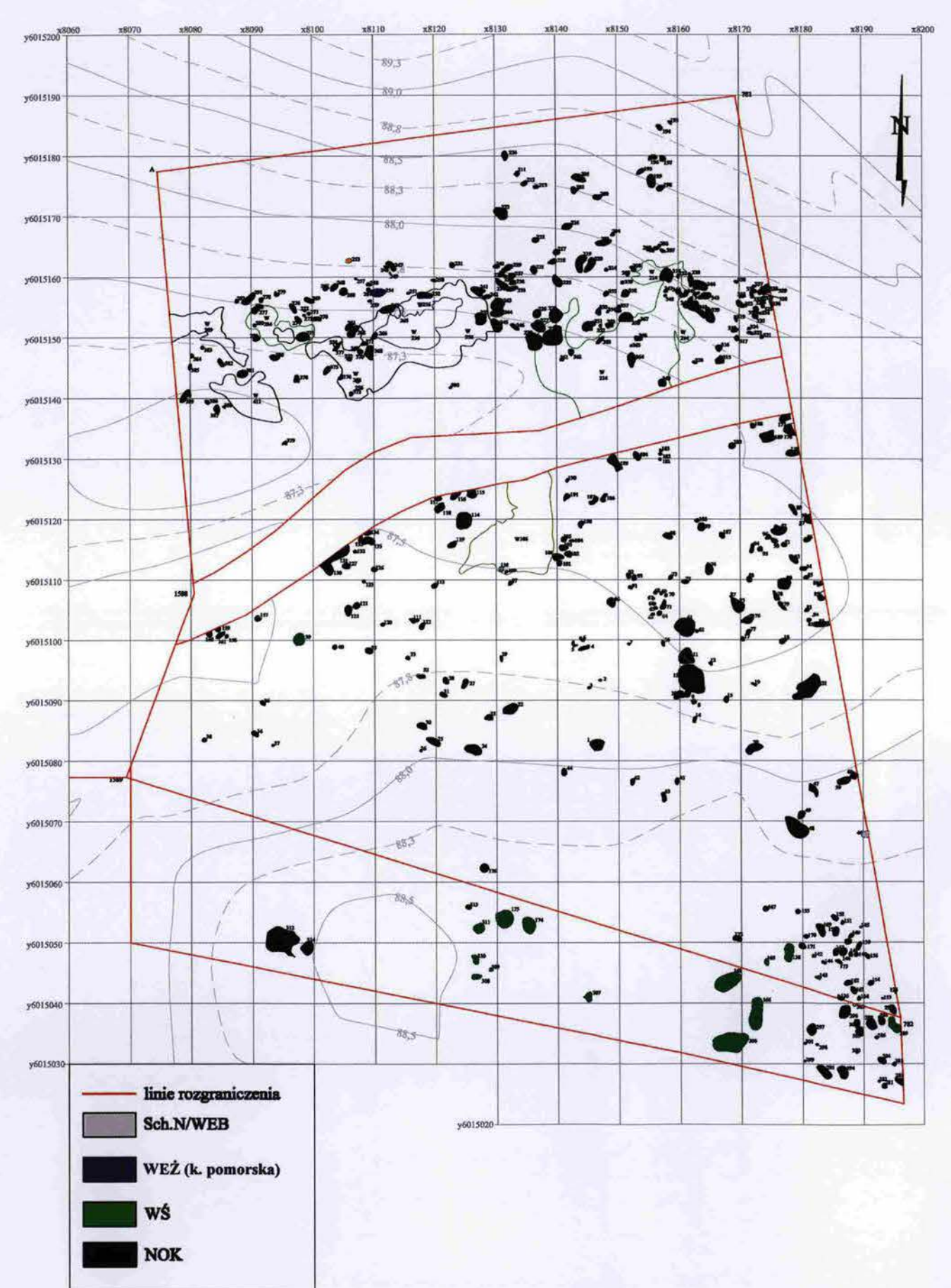


**Wielokulturowa osada na stan. 1 w miejscowości Ropuchy  
(AUT A1 – 151), gm. Pelplin, woj. pomorskie.**



Ryc. 2. Ropuchy, stan. 1. Pelplin, woj. pomorskie. Plan zbiorczy stanowiska z rozwarstwieniem chronologicznym. Objaśnienia: WEŻ – wczesna epoka żelaza; PŚ – późne średniowiecze; NOW – okres nowożytny; NOK – chronologia nieokreślona.

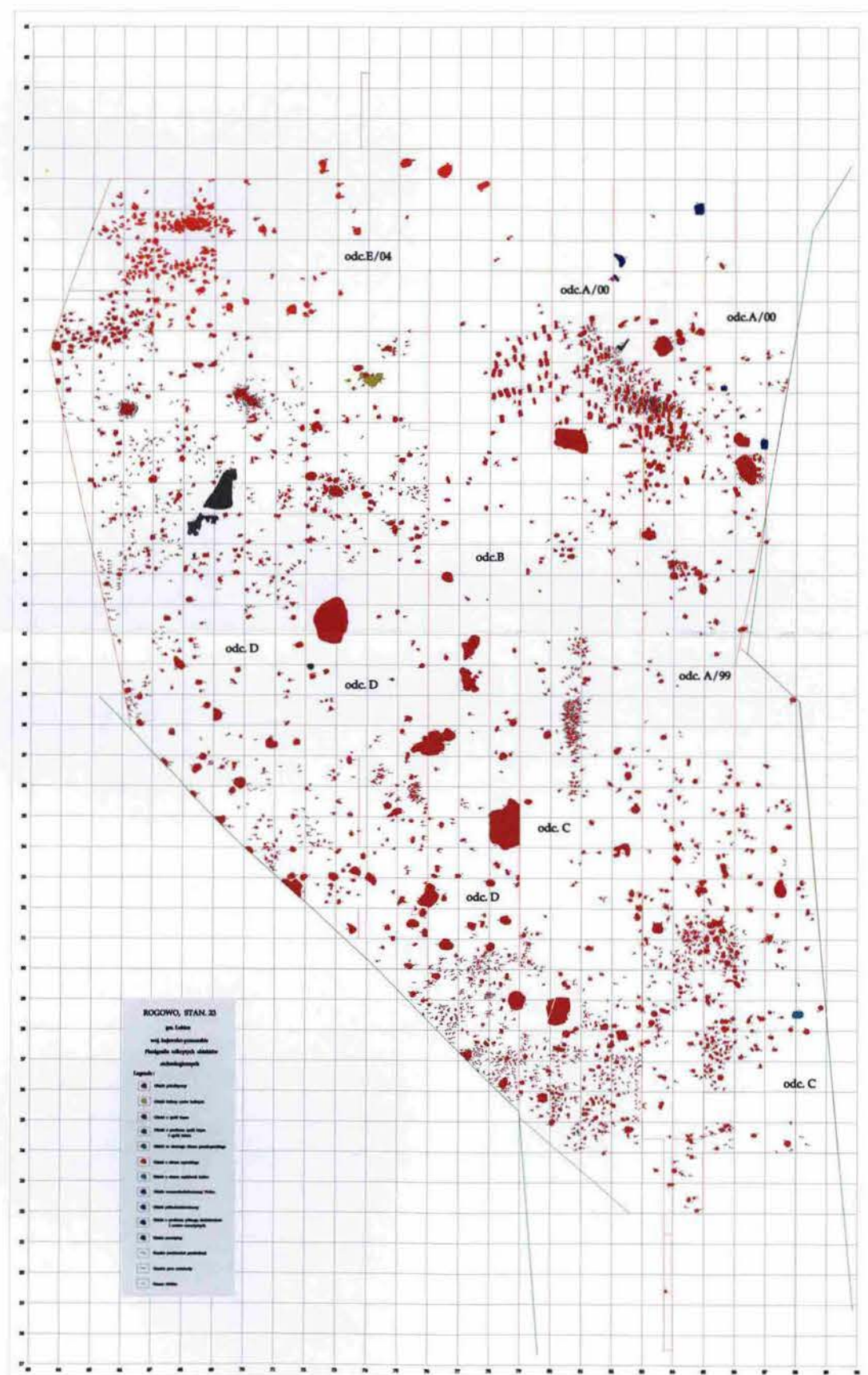
**Wielokulturowa osada na stan. 13 w miejscowości Frąca  
(AUT A1 – 76), gm. Smętowo, woj. pomorskie.**



Ryc. 2. Frąca, stan. 13. Plan zbiorczy stanowiska z rozwarstwieniem chronologicznym. Objaśnienie: Sch. N/WEB – schyłek neolitu / wczesna epoka brązu; WEŻ – wczesna epoka żelaza; WŚ – wczesne średniowiecze; NOK – chronologicznie nieokreślone.

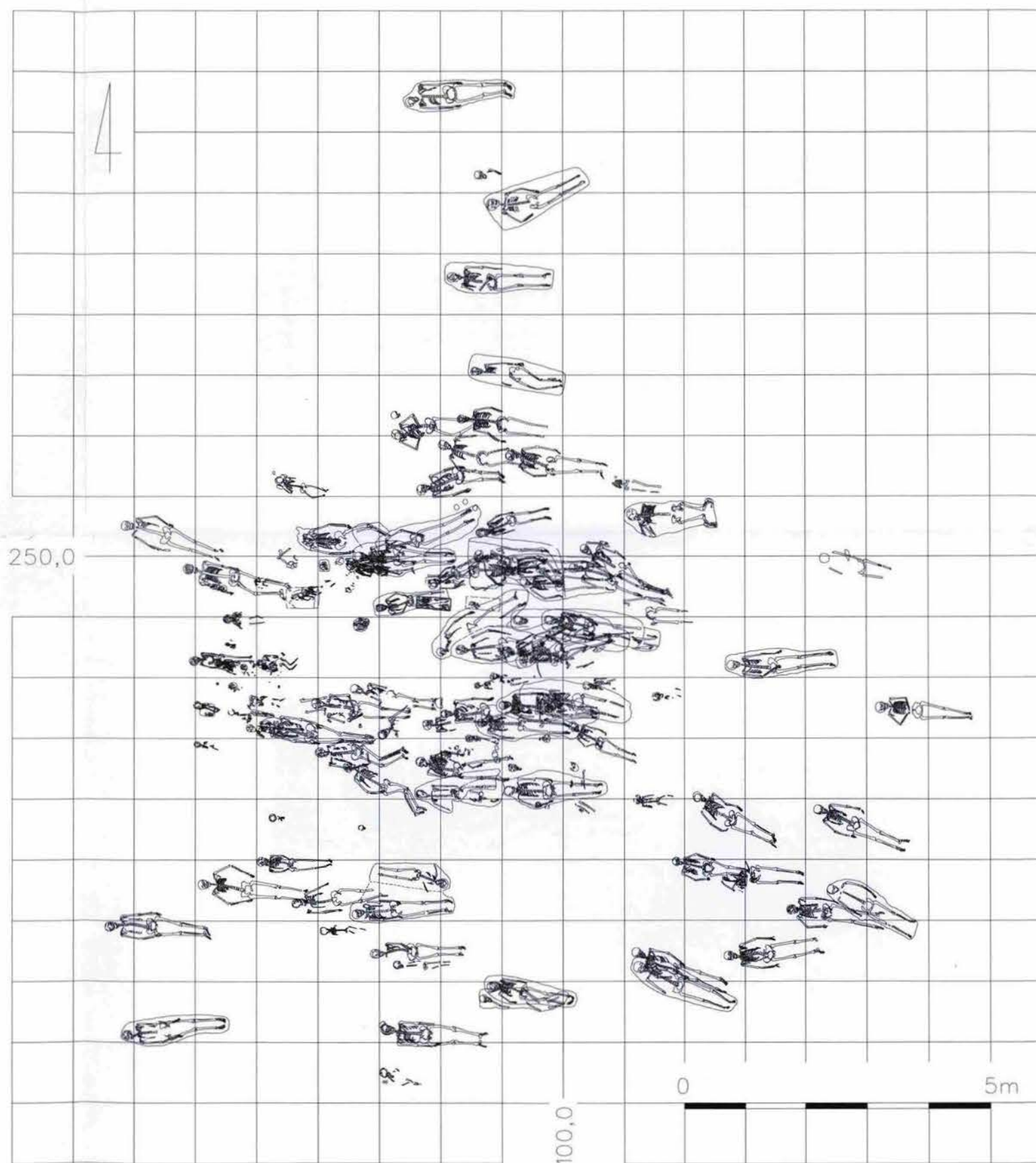


Sprawozdanie z ratowniczych prac wykopaliskowych przeprowadzonych w latach 2003–2004 w strefie planowanej budowy autostrady A1 na odcinku województwa kujawsko-pomorskiego (b. woj. bydgoskie i toruńskie)



Ryc. 13. Rogowo, gm. Lubicz, stan. 23. Kultura wielbarska – rozmieszczenie obiektów w obrębie północnej części stan. (rys. M. Mierzejewski).

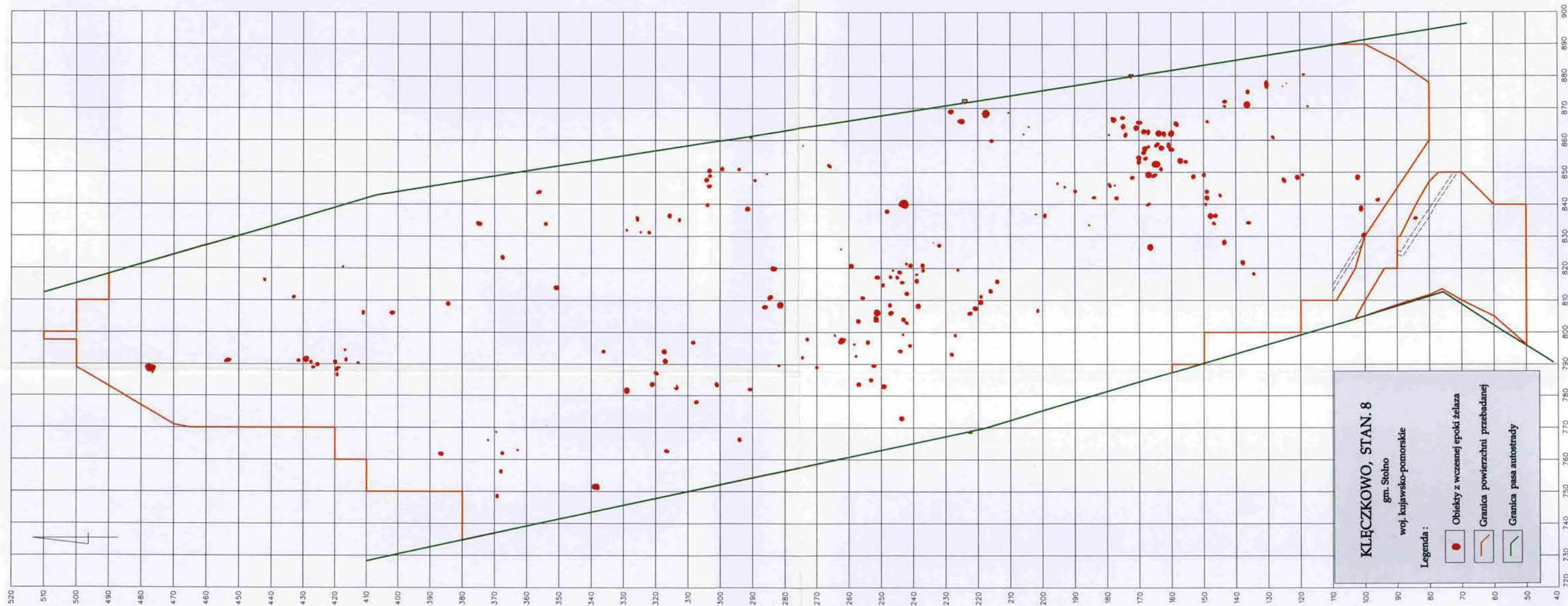
Sprawozdanie z ratowniczych prac wykopaliskowych przeprowadzonych w latach 2003–2004 w strefie planowanej budowy autostrady A1 na odcinku województwa kujawsko-pomorskiego (b. woj. bydgoskie i toruńskie)



Ryc. 20. Kamionki Duże, gm. Łysomice, stan. 15. Planigrafia grobów z XVIII wieku (rys. M. Mierzejewski).



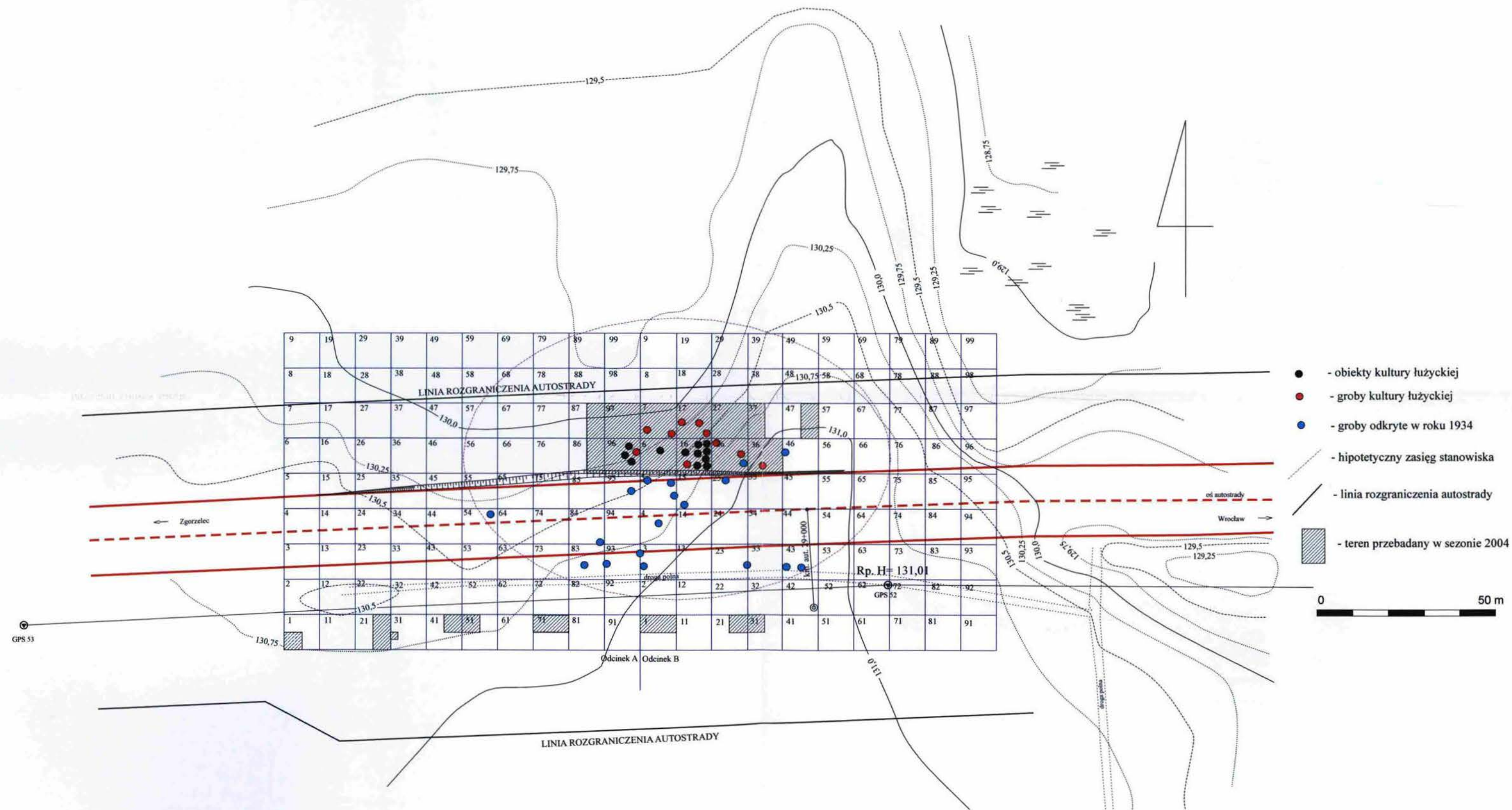
*Sprawozdanie z ratowniczych prac wykopaliskowych przeprowadzonych  
w latach 2003–2004 w strefie planowanej budowy  
autostrady A1 na odcinku województwa kujawsko-pomorskiego  
(b. woj. bydgoskie i toruńskie)*



Ryc. 11. Kłęczkowo, gm. Stołno, stan. 8. Kultura lużycka – rozmieszczenie obiektów (rys. M. Mierzejewski).



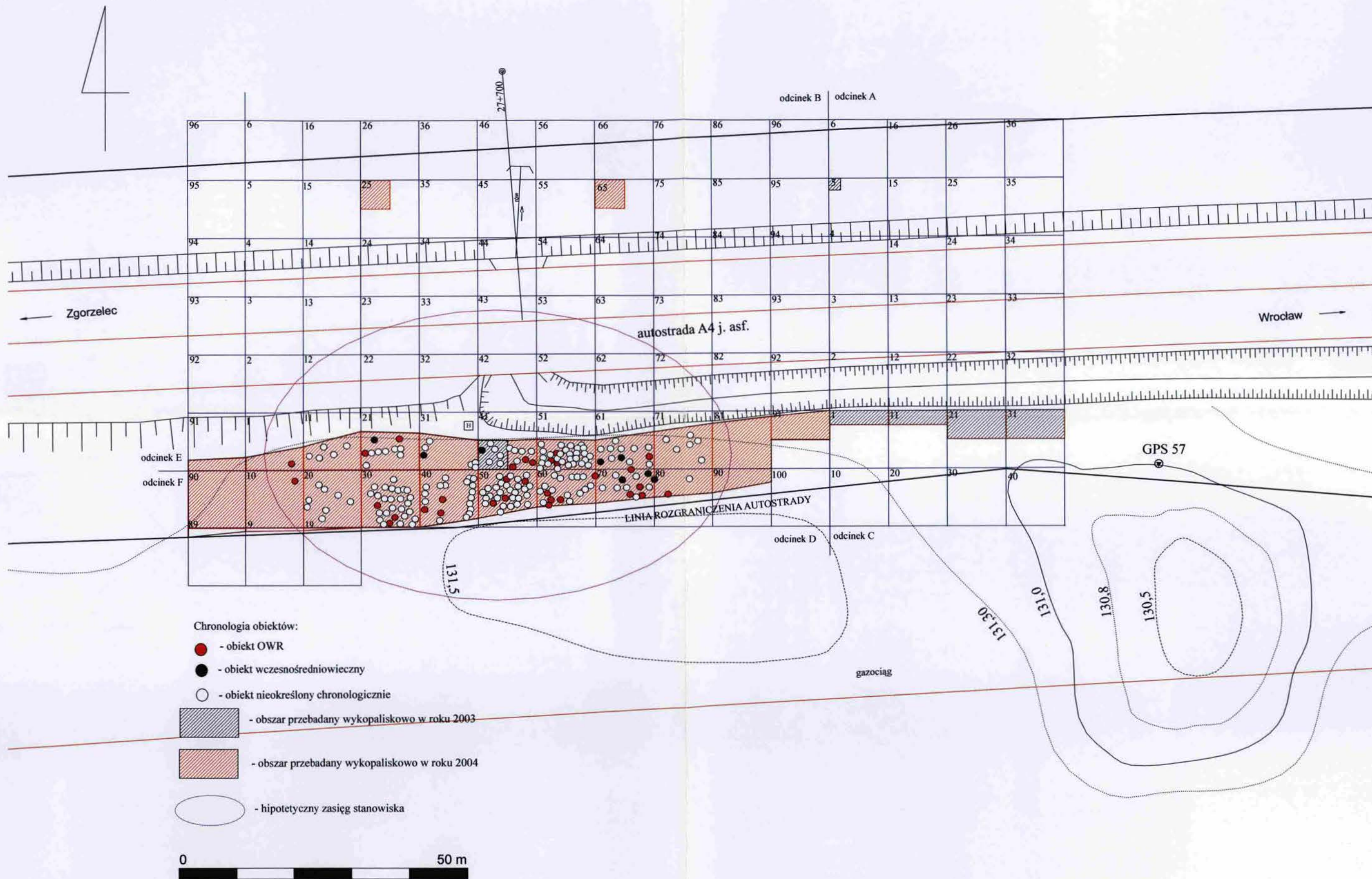
**Ratownicze badania archeologiczne na trasie autostrady A4  
w latach 2003 i 2004 realizowane przez ekspedycję Poznańskiego  
Towarzystwa Prehistorycznego i Fundacji Patrimonium w Poznaniu.**



Ryc. 8. Legnica-Przybków, gm. Legnica, stan. 76 (AUT – 34). Plan sytuacyjno-wysokościowy stanowiska. Wykonał M. Sip.

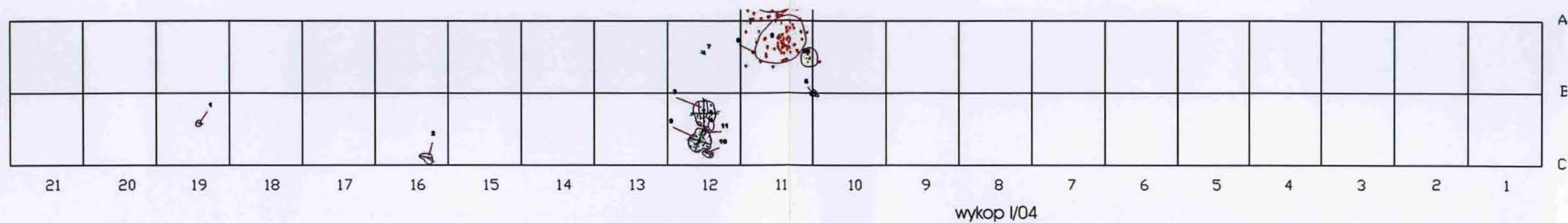


Ratownicze badania archeologiczne na trasie autostrady A4  
w latach 2003 i 2004 realizowane przez ekspedycję Poznańskiego  
Towarzystwa Prehistorycznego i Fundacji Patrimonium w Poznaniu.

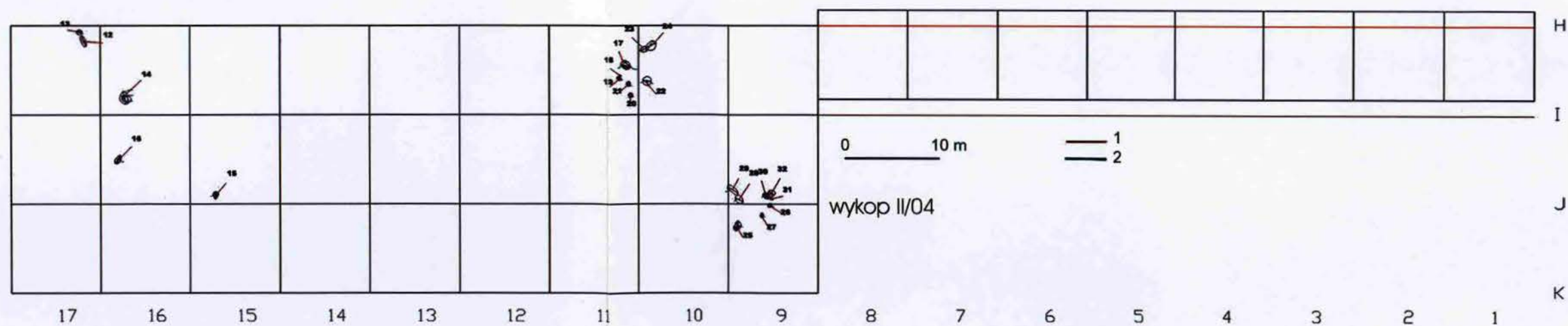


Ryc. 1. Złotniki, gm. Krotoszyce, stan. 2 (AUT - 15). Plan sytuacyjno - wysokościowy stanowiska. Wykonał M. Sip.





nasyp autostrady A4



Ryc. 3. Nowa Wieś, stan. 2. Rozplanowanie obiektów nieruchomych: 1 – obiekty ziemne, 2 – skupiska krzemieni, 3 – skupisko bursztynów, 4 – naczynie z późnego neolitu, 5 – kamienie.