

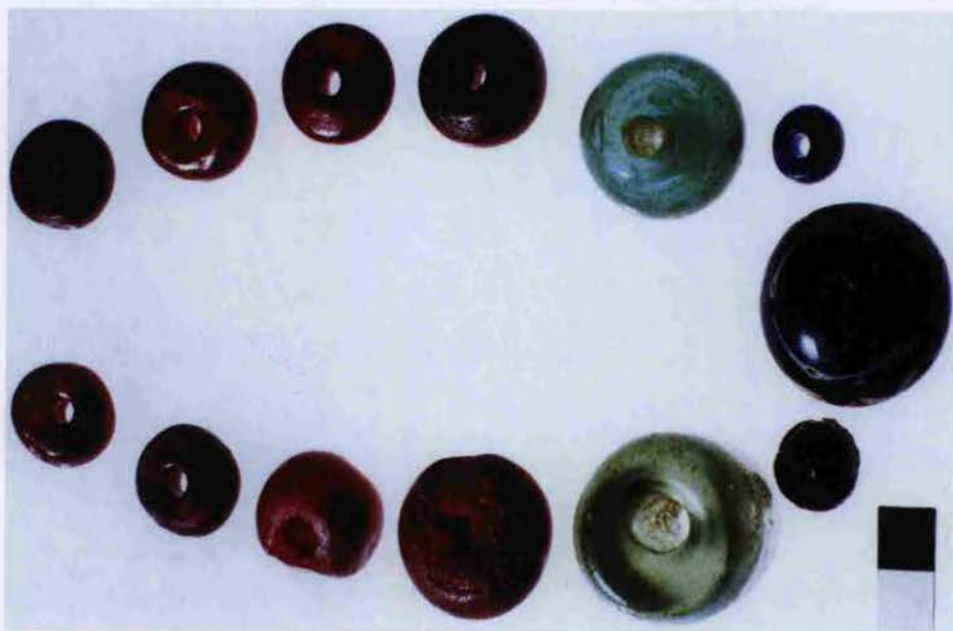
Ryciny do artykułu: Henryk Paner, *Ratownicze badania archeologiczne w obrębie autostrady A-1 na terenie województwa pomorskiego*



Ryc. 1. Ogólne położenie stanowisk w obrębie przyszłej autostrady A-1 na odcinku 0-65.00 km.
 Legenda: ● — osady; × — cmentarzyska



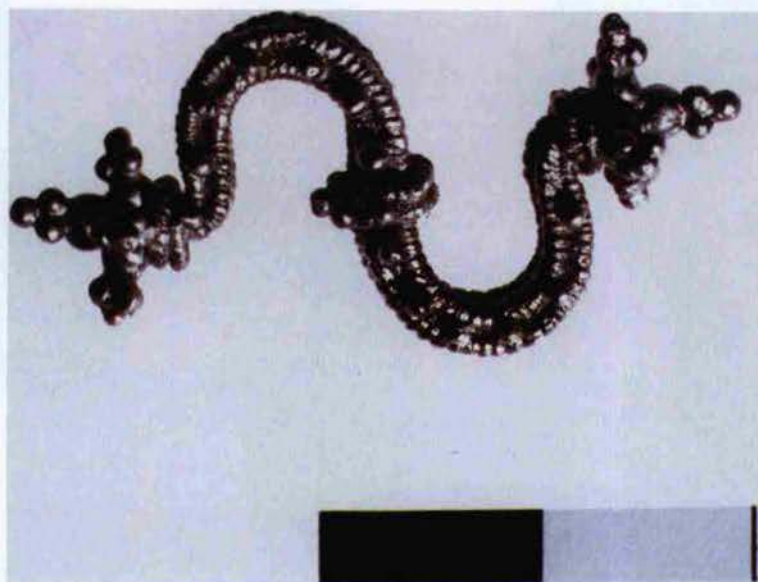
Ryc. 6. Ulkowy 25, woj. pomorskie. Dwie bransolety brązowe z grobu (ob. nr 281). Fot. G. Goszczyńska



Ryc. 7. Ulkowy 25, woj. pomorskie. Kolia bursztynowo-szklana z grobu (ob. 281). Fot. G. Goszczyńska



Ryc. 8. Ulkowy 25, woj. pomorskie. Szklane i bursztynowe paciorki itp. (kolia?), z grobu (ob. nr 133).
Fot. J. Strobin



Ryc. 9. Ulkowy 25, woj. pomorskie. Srebrna klamerka esowata do spinania kolii,
z grobu (ob. nr 239). Fot. G. Goszczyńska



Ryc. 10. Ulkowy 25, woj. pomorskie. Brązowe sprzączki pasów z grobów męskich: a — ob. nr 276; b — ob. nr 281. Fot. G. Goszczyń-



Ryc. 11. Ulkowy 25, woj. pomorskie. Złoty wisiorek kulisty z grobu (ob. nr 1), wys. przedmiotu — 31 mm. Fot. G. Goszczyńska



a



b

Ryc. 19. Barłożno 118, woj. pomorskie. Gliniana łyżka (a) oraz fragment naczynia wanienkowatego (b) kultury późnej ceramiki wstęgowej (ob. nr 102 i 107). Fot. Z. Ratajczyk



Ryc. 20. Barłóżno 119, woj. pomorskie. Widok na obiekty gospodarcze (nr 7 i 9). Fot. Z. Ratajczyk



Ryc. 21. Barłóżno 119, woj. pomorskie. Jama zasobowa kultury łużyckiej. Fot. Z. Ratajczyk



Ryc. 22. Barłóźno 119, woj. pomorskie. Naczynia kultury leśnej z obiektu nr 26. Fot. Z. Ratajczyk



Ryc. 23. Barłóźno 122, woj. pomorskie. Piec z okresu leśnej do wypalania ceramiki z dobrze zachowaną komorą kamienną. Fot. Z. Ratajczyk



Ryc. 24. Barłożno 122, woj. pomorskie. Palenisko z okresu lateńskiego. Fot. Z. Ratajczyk



Ryc. 25. Bobrowiec-Kornatka 123, woj. pomorskie. Widok ogólny na paleniska w części gospodarczej osady. Fot. Z. Ratajczyk



Ryc. 26. Bobrowiec-Kornatka 123, woj. pomorskie. Przekrój przez palenisko (ob. nr 143).
Fot. Z. Ratajczyk

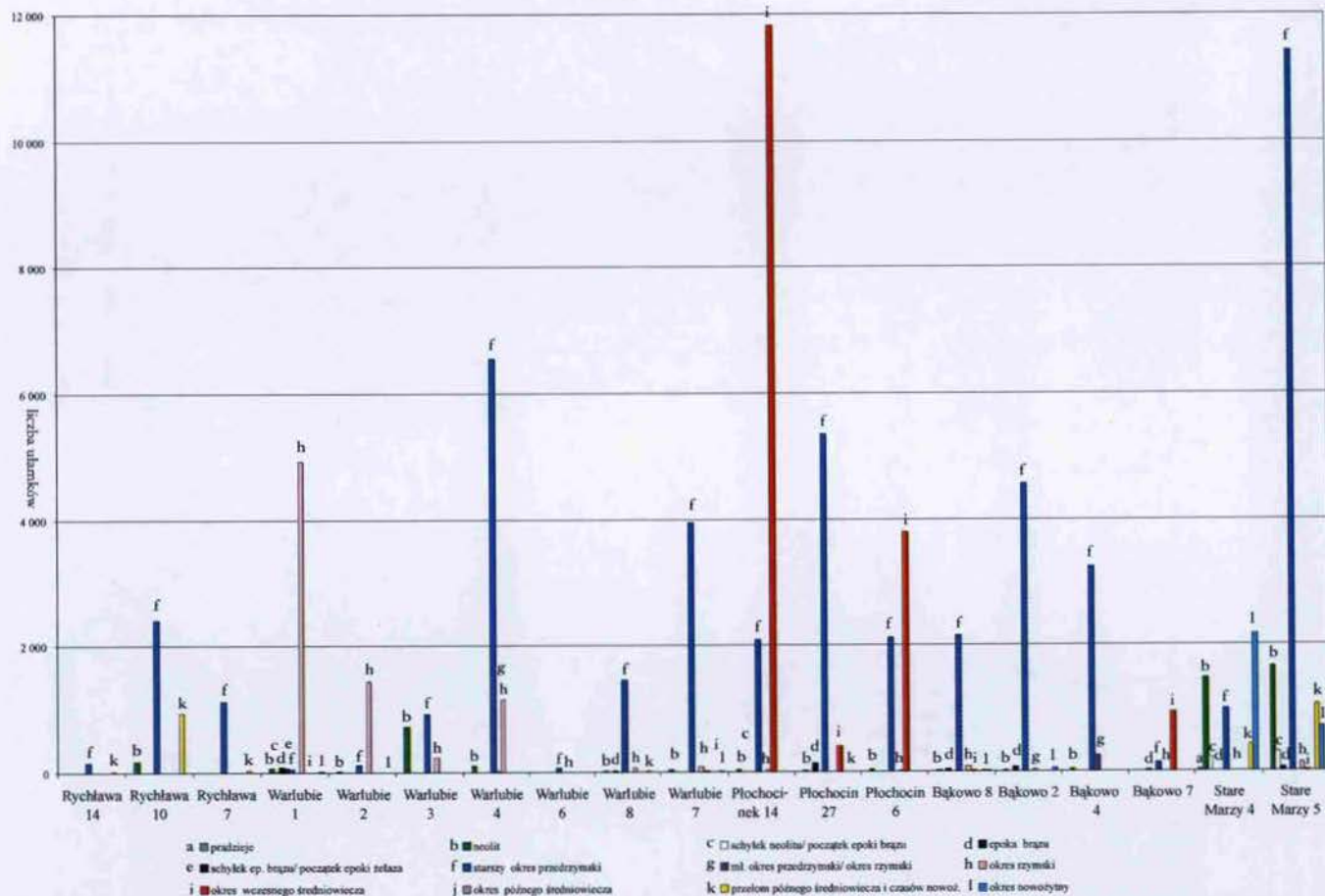


Ryc. 27. Bobrowiec-Kornatka 123, woj. pomorskie. Zapinka brązowa z sąsiedztwa obiektu nr 140, z fazy C1/C2 okresu wpływów rzymskich. Fot. Z. Ratajczyk

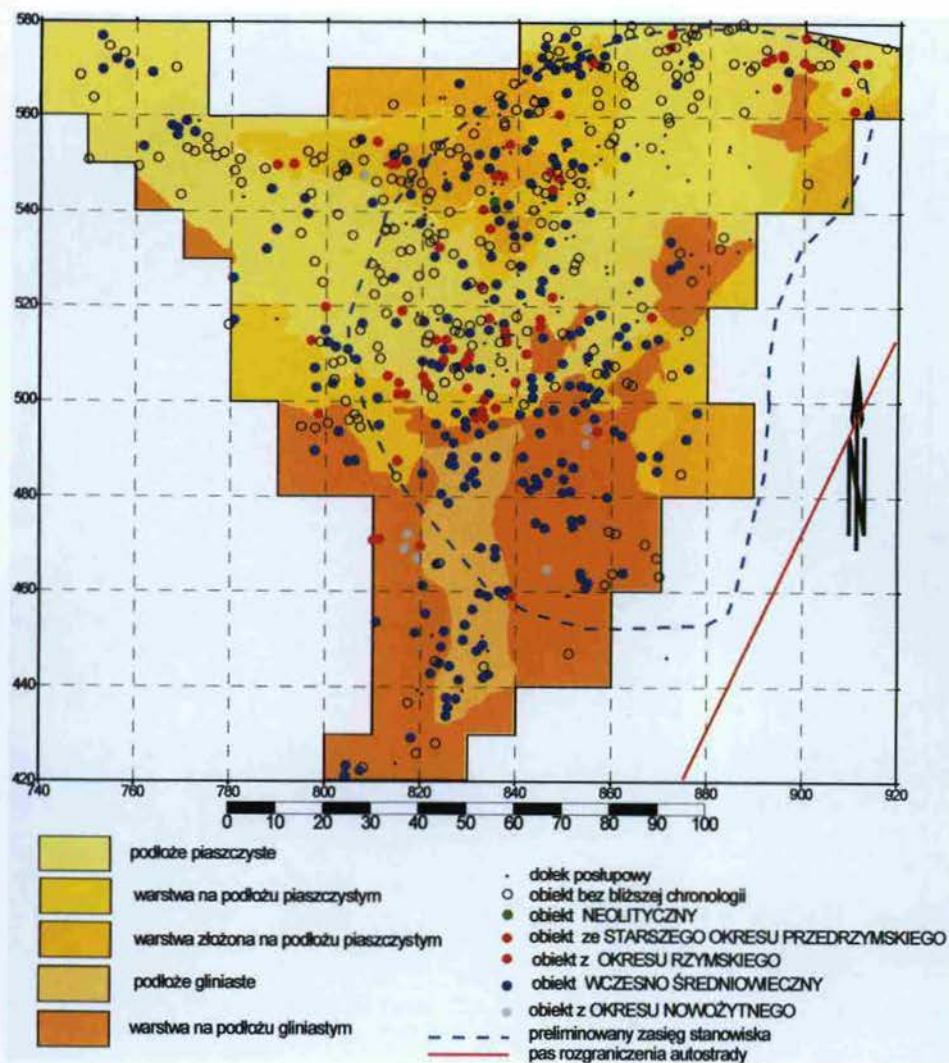
Ryciny do artykułu: Jacek Bojarski, Ewa Bokiniec, Wojciech Chudziak, Jacek Gackowski, Stanisław Kukawka, *Sprawozdanie z ratowniczych prac wykopaliskowych przeprowadzonych w 1999 roku w strefie planowanej budowy autostrady A-1 na odcinku województwa kujawsko-pomorskiego (b. woj. bydgoskie)*



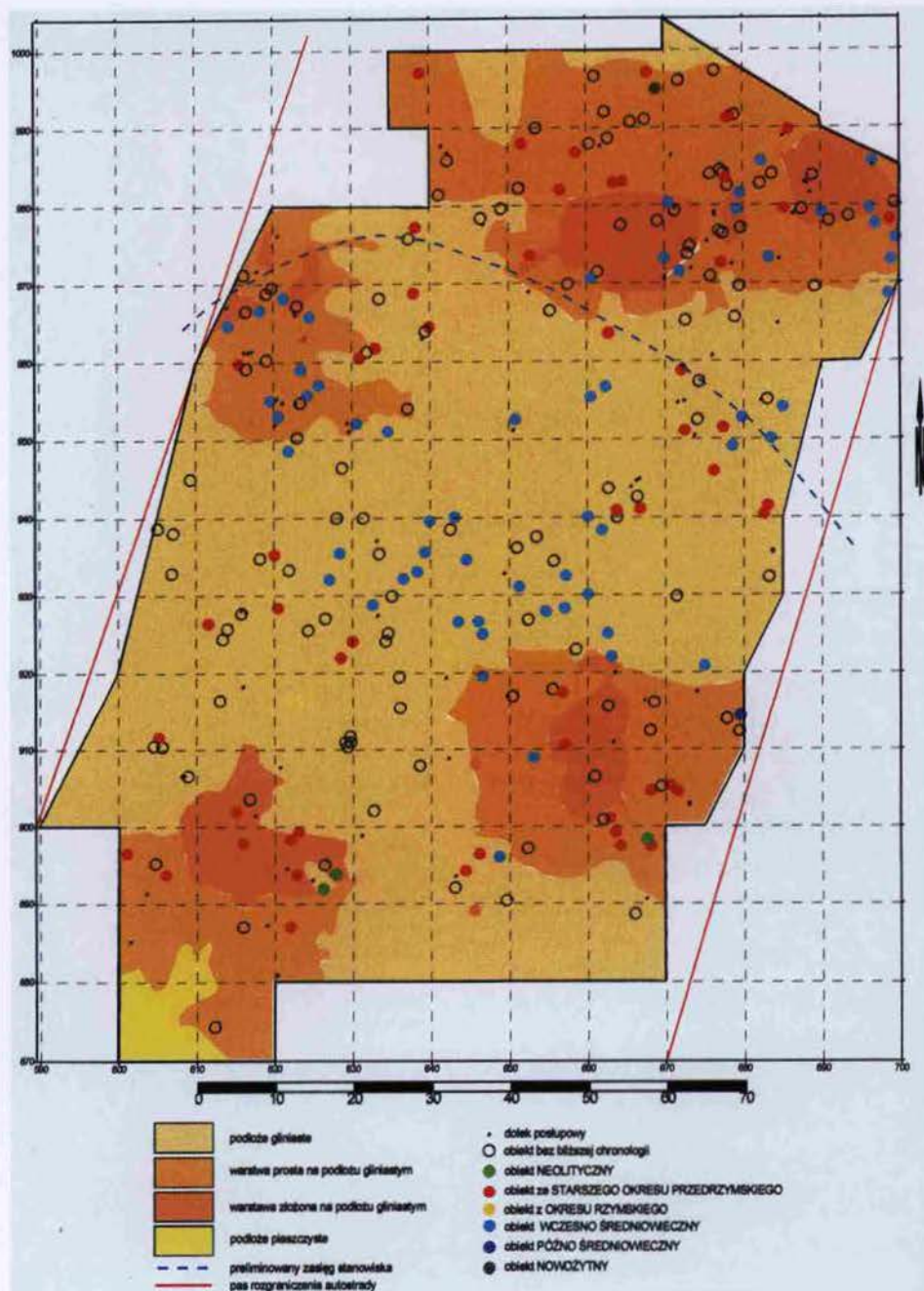
Ryc. 1. Stanowiska archeologiczne badane w strefie planowanej autostrady A-1 na odcinku woj. kujawsko-pomorskiego (b. woj. bydgoskie)



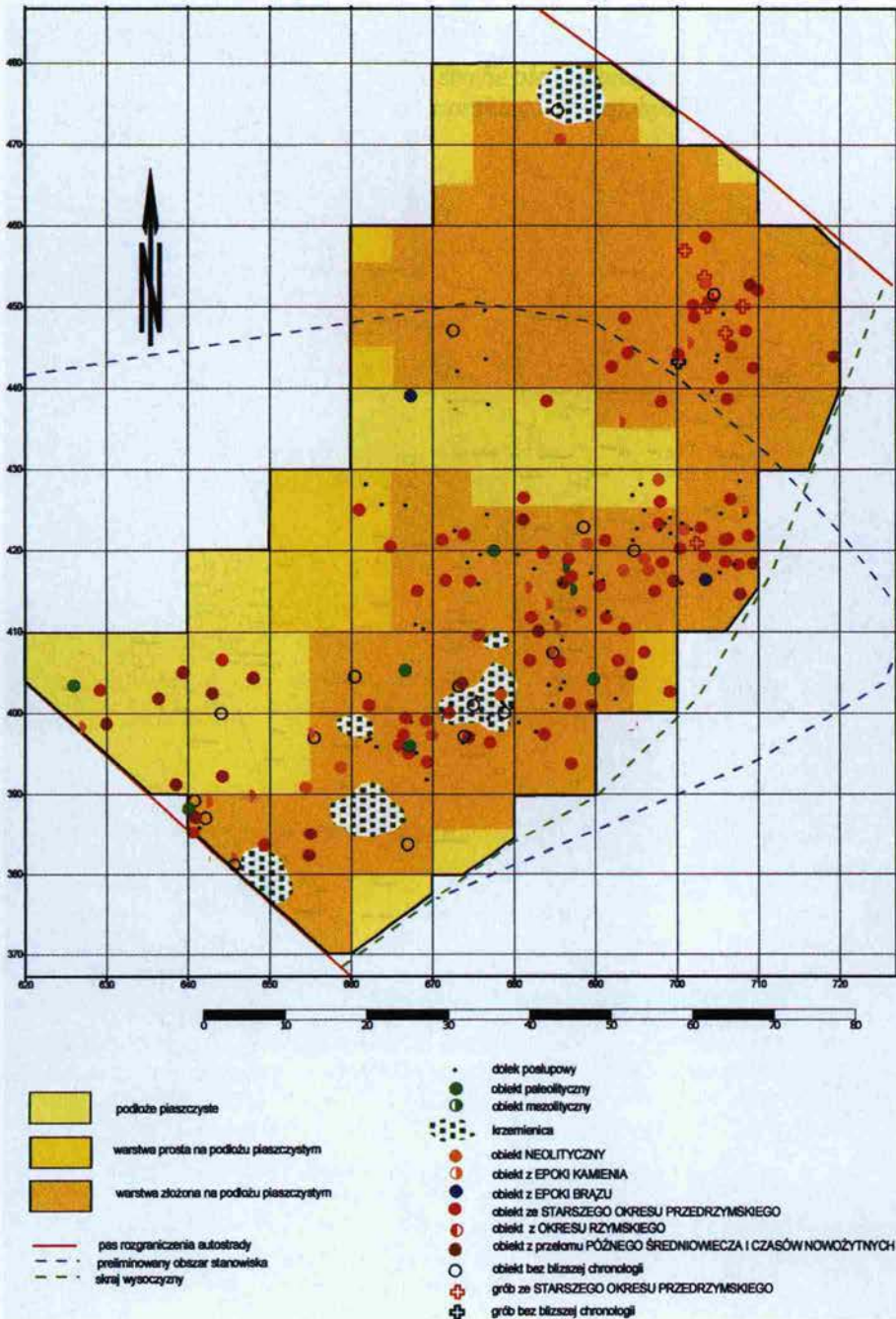
Ryc. 2. Frekwencja ceramiki naczyniowej na stanowiskach archeologicznych „bydgoskiego” odcinka planowanej autostrady A-1



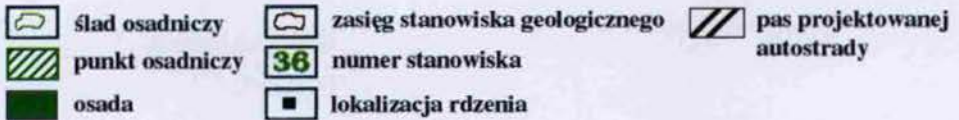
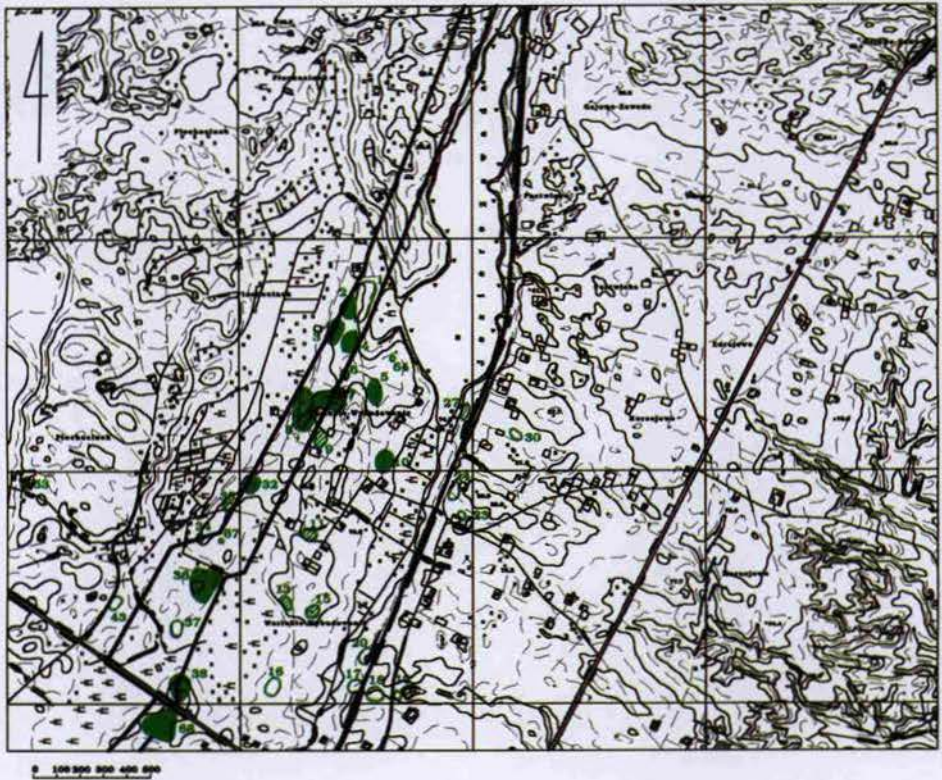
Ryc. 3. Płochocinek, stan. 14, woj. kujawsko-pomorskie. Stan rozpoznania archeologicznego. Odcinek planowanej autostrady A-1 na terenie b. woj. bydgoskiego



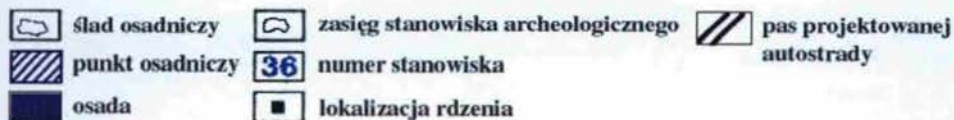
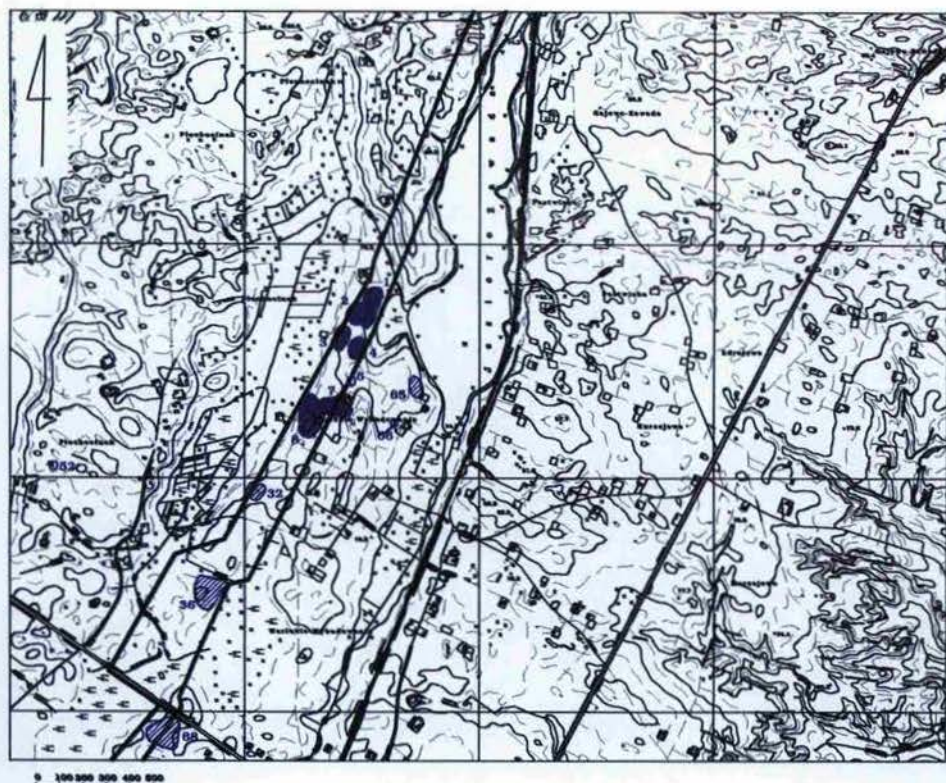
Ryc. 4. Płochocin, stan. 6, woj. kujawsko-pomorskie. Stan rozpoznania archeologicznego. Odcinek planowanej autostrady A-1 na terenie b. woj. bydgoskiego



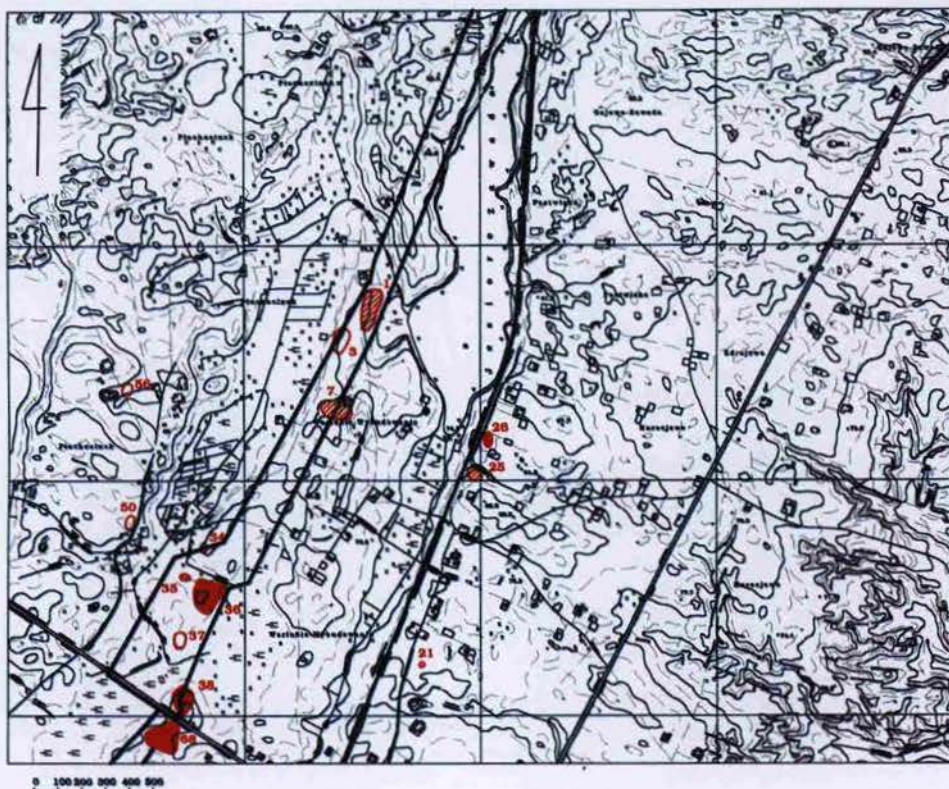
Ryc. 5. Stare Marzy, stan. 5, woj. kujawsko-pomorskie. Stan rozpoznania archeologicznego. Odcinek planowanej autostrady A-1 na terenie b. woj. bydgoskiego


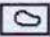







Ryc. 9. Mezoregion Warlubie-Płochocinek. Stanowiska archeologiczne z młodszych okresów epoki brązu i początku epoki żelaza na tle przebiegu planowanej autostrady A-1: Warlubie, stan. 2 (2), Warlubie, stan. 3 (3), Warlubie, stan. 4 (4), Warlubie, stan. 8 (7), Warlubie, stan. 7 (8), Płochocinek, stan. 14 (36), Płochocin, stan. 27 (38), Płochocin, stan. 6 (68)



Ryc. 12. Mezoregion Warlubie-Płochocinek. Stanowiska archeologiczne z okresu wpływów rzymskich na tle przebiegu planowanej autostrady A-1. Warlubie, stan. 1 (1), Warlubie, stan. 2 (2), Warlubie, stan. 3 (3), Warlubie, stan. 4 (4), Warlubie, stan. 8 (7), Warlubie, stan. 7 (8), Płochocinek, stan. 14 (36), Płochocin, stan. 6 (68)



- | | | | | | |
|---|-----------------|---|------------------------------------|---|------------------------------|
|  | ślad osadniczy |  | zasięg stanowiska archeologicznego |  | pas projektowanej autostrady |
|  | punkt osadniczy |  | numer stanowiska | | |
|  | osada |  | lokalizacja rdzenia | | |

Ryc. 16. Mezoregion Warlubie-Płochocinek. Stanowiska archeologiczne z wczesnego średniowiecza na tle przebiegu planowanej autostrady A-1: Płochocinek, stan. 14 (36), Płochocin, stan. 27 (38), Płochocin, stan. 6 (68)

Ryciny do artykułu: Ryszard Grygiel, *Program i wstępne wyniki ratowniczych badań archeologicznych na trasie autostrady w Polsce Środkowej*



Ryc. 1. Wyposażenie grobów ciałałpalnych na stan. 1 w Wiktorowie, gm. Ozorków, pow. Zgierz, woj. łódzkie (okres wpływów rzymskich — fazy C1–C2). Bez skali

Ryciny do artykułu: Tadeusz Makiewicz, *Badania ratownicze Centrum Badań Archeologicznych w Poznaniu na trasach autostrad A-1 i A-2 w latach 1997-1999*



Ryc. 2. Dopiewo, st. 26 (A-2: 131). Widok z lotu ptaka kompleksu glinianek neolitycznych



Ryc. 3. Dopiewo, st. 26. Naczynie kultury pucharów lejkowatych, znalezione w studni. Bez skali



Ryc. 4. Dopiewo, st. 26. Podwójny grób zwierzęcy kultury ceramiki sznurowej



Ryc. 5. Dzierżnica, st. 35 (A-2: 287). Grób skrzynkowy kultury pomorskiej. Widok z góry. Fot. A. Sobucki



Ryc. 6. Dzierżnica, st. 35. Widok grobu skrzynkowego w profilu. W dolnej części widoczna komora na popielnice. Fot. A. Sobucki



Ryc. 7. Dzierżnica, st. 35. Widok popielnic w grobie skrzynkowym kultury pomorskiej.
Fot. A. Sobucki



Ryc. 8. Dopiewo, st. 26. Studnia kultury przeworskiej. Fot. L. Krzyżaniak

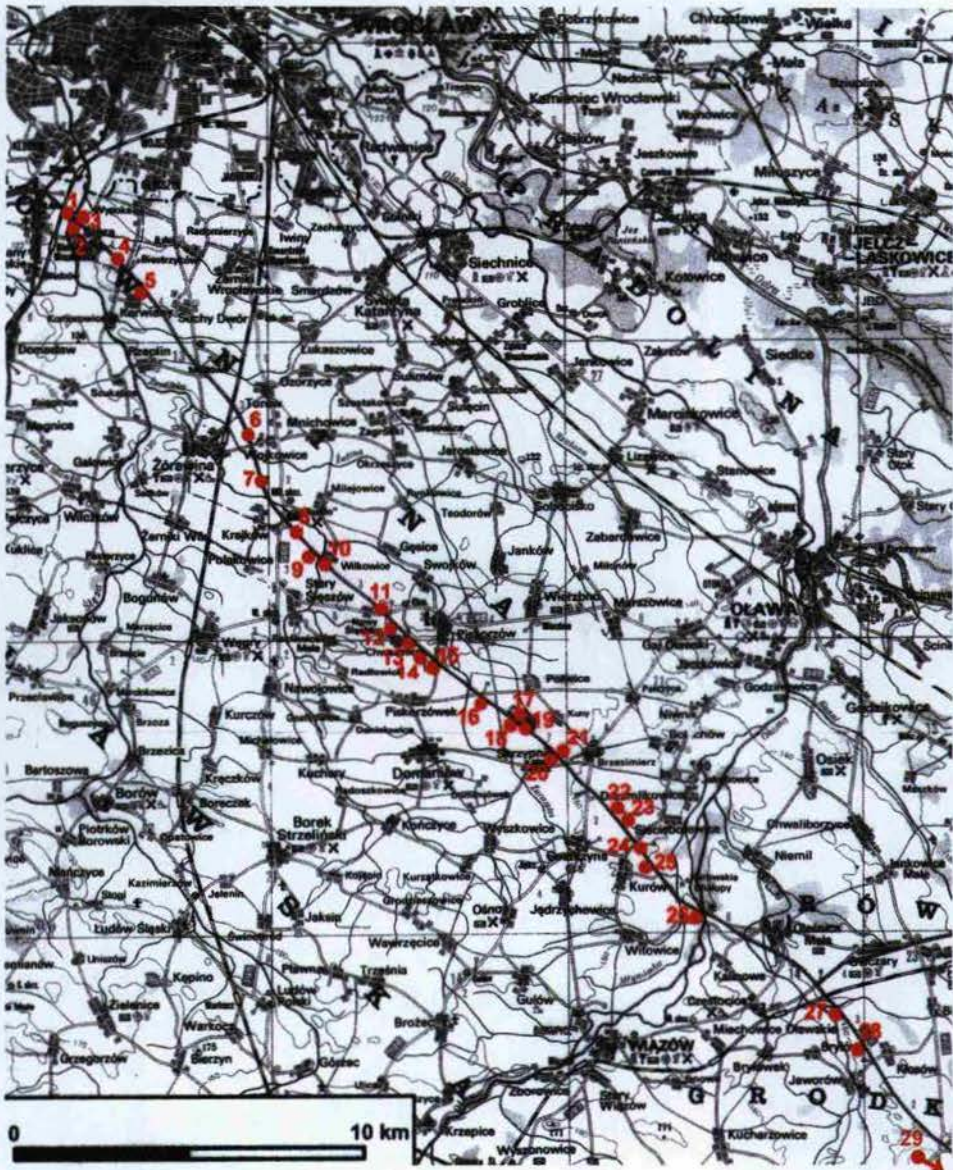


Ryc. 9. Konarzewo, st. 35 (A-2: 135). Widok wykopu z licznymi dołkami słupowymi. Z lewej strony widoczna podwójna ściana domu słupowego. Fot. W. Kaczor



Ryc. 10. Konarzewo, st. 35. Piec wapienny, w części środkowej zniszczony przez wkop kanalizacyjny. Fot. W. Kaczor

Ryciny do artykułu: Bogusław Gediga, Andrzej Kosicki, Leszek Żygadło, *Wyniki ratowniczych badań archeologicznych prowadzonych na trasie budowy autostrady A-4 na Dolnym Śląsku w latach 1997–2000. Ogólna charakterystyka*

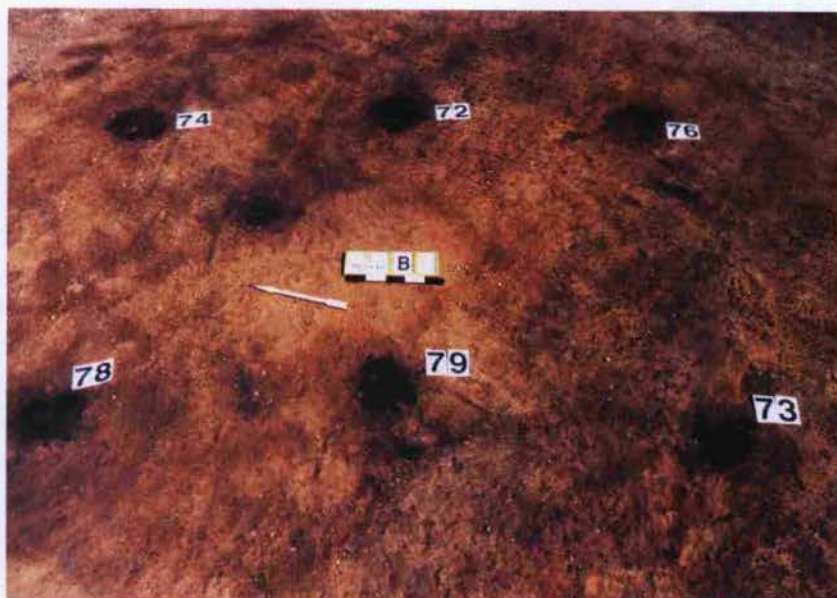


Ryc. 1. Lokalizacja stanowisk archeologicznych na trasie budowy autostrady A-4, na odcinku woj. dolnośląskiego (numery na ryc. odpowiadają liczbie porządkowej stanowiska w tabeli 1)

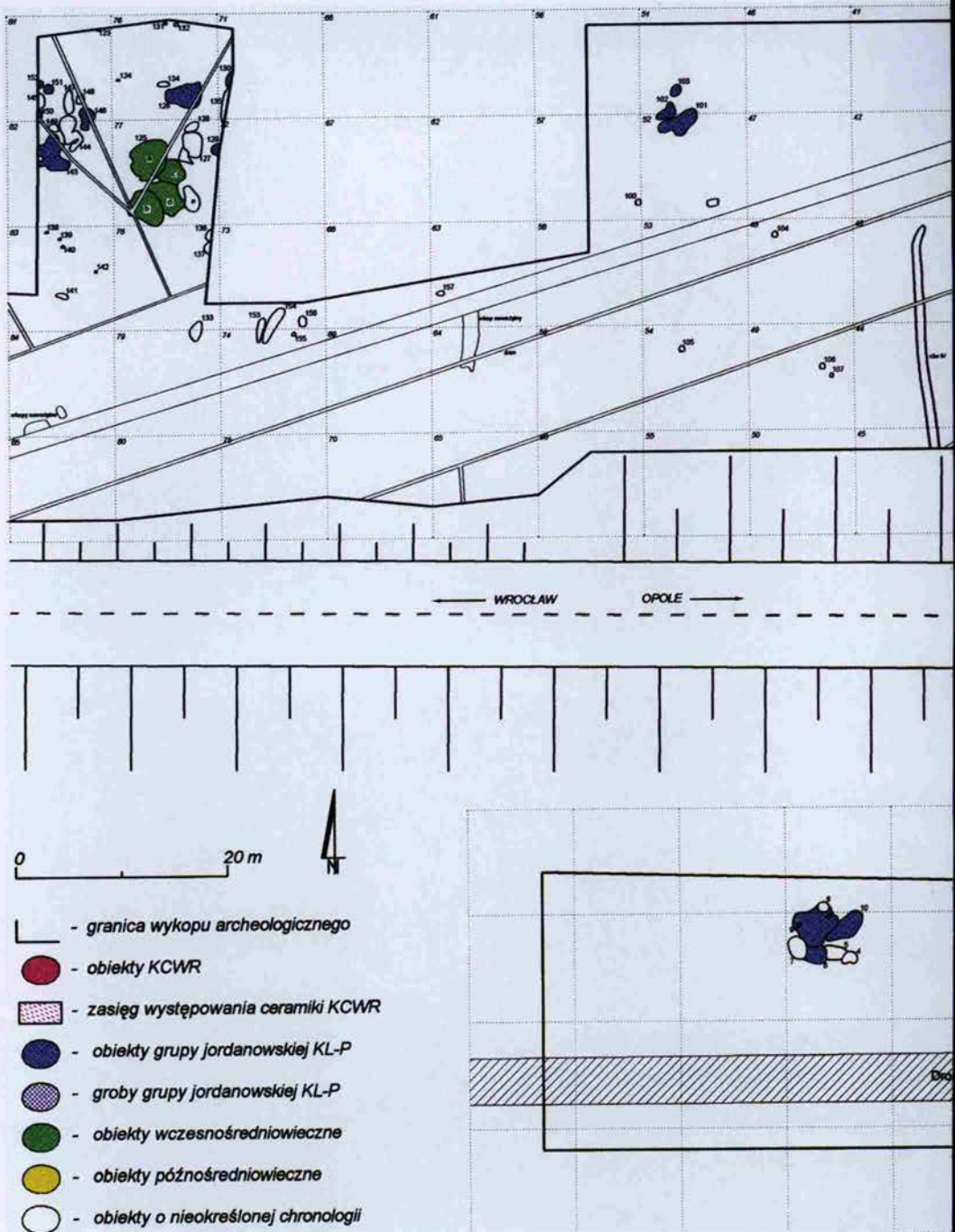


Ryc. 2. Lokalizacja stanowisk archeologicznych na trasie budowy autostrady A-4, na odcinku województwa opolskiego (numery na ryc. odpowiadają liczbie porządkowej stanowiska w tabeli 1)

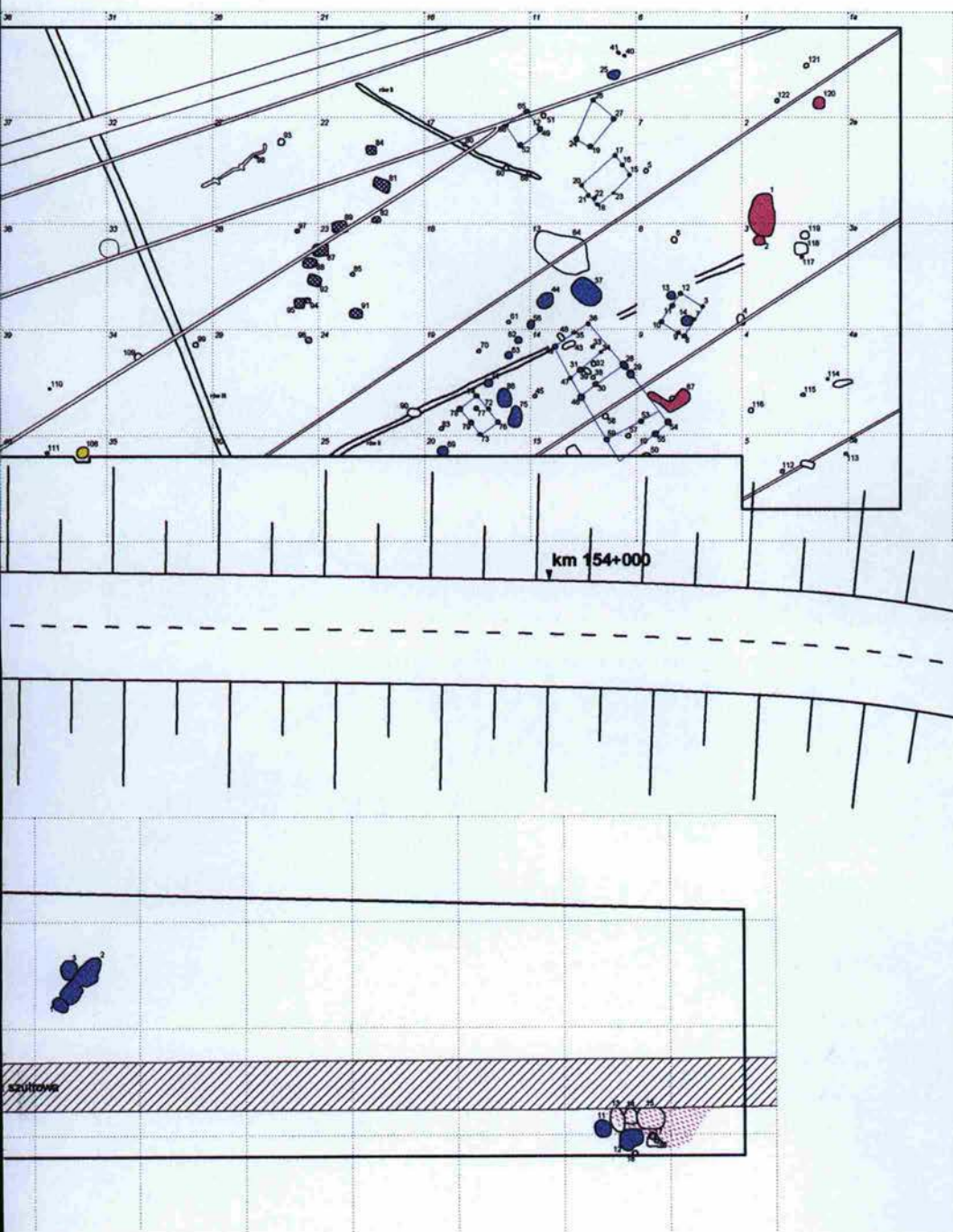
*Ryciny do artykułu: Jarosław Bronowicki, Grzegorz Domański, Andrzej Kosicki,
Badania wielokulturowego stanowiska Ślęza 10, gm. Kobierzyce, woj. dolnośląskie*

**a****b**

Ryc. 7. Ślęza 10. 1-2 — obiekty słupowe z osady KL-P. Fot. A. Kosicki



Ryc. 2. Ślęza 10. Plan ogólny wykopów N i S z lokalizacją obiektów archeologicznych



Ryciny do artykułu: M. Dobrakowski, J. Domańska, J. Lodowski, E. Noworyta, K. Romanow, *Wstępne sprawozdanie z archeologicznych badań ratowniczych na stanowiskach: Polwica 4 i 5 oraz Skrzypnik 8, gm. Domaniów, woj. dolnośląskie, przy budowie autostrady A-4*



Ryc. 1. Polwica 5 (woj. dolnośląskie). Widok na część stanowiska. Fot. E. Noworyta



Ryc. 2. Skrzypnik 8 (woj. dolnośląskie). Widok na część stanowiska. Fot. E. Noworyta



Ryc. 4. Polwica 5. Ślady domu słupowego z okresu wpływów rzymskich. Fot. M. Grześkowiak



Ryc. 5. Polwica 5. Szkielet psa na dnie jamy z wczesnego średniowiecza. Fot. J. Kopiasz



Ryc. 25. Polwica 4. Studnia z okresu wpływów rzymskich. Fot. J. Wolfram



Ryc. 26. Polwica 4. Studnia z okresu wpływów rzymskich. Fot. E. Noworyta



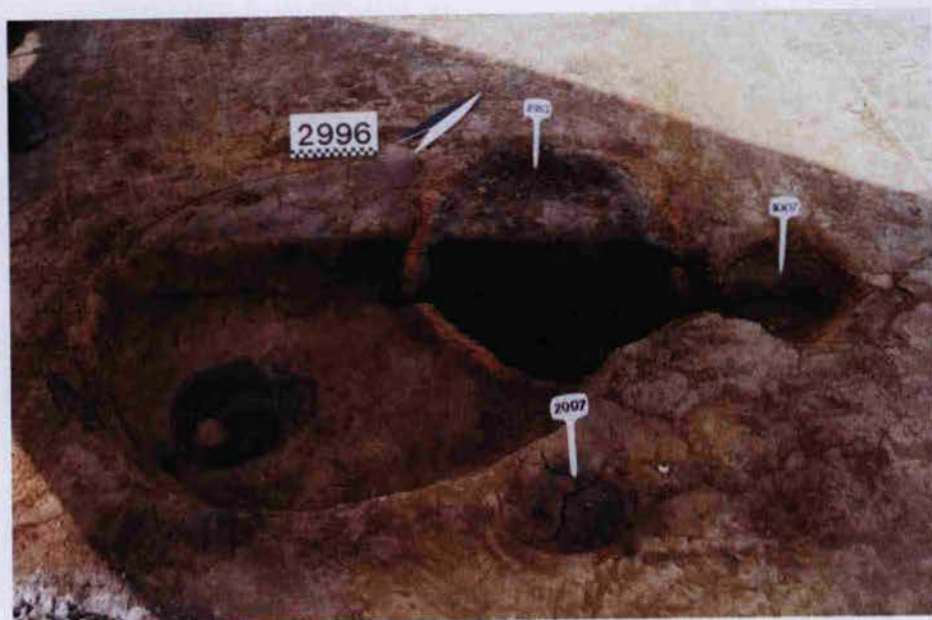
Ryc. 27. Skrzypnik 8. Studnia z okresu wpływów rzymskich. Fot. J. Kopiasz



Ryc. 28. Skrzypnik 8. Studnia z okresu wpływów rzymskich. Fot. M. Dobrakowski



Ryc. 34. Polwica 4. Dymarki z okresu wpływów rzymskich. Fot. E. Noworyta



Ryc. 35. Polwica 5. Dymarka wkopana w grób kultury unietyckiej. Fot. J. Kopiasz



Ryc. 36. Polwica 5. Dymarka z okresu wpływów rzymskich. Fot. W. Tymciów



Ryc. 37. Polwica 5. Prażaki z okresu wpływów rzymskich. Fot. J. Kopiasz



Ryc. 38. Polwica 5. Jama przypieczowa z wlotem paleniska i śladami po słupach z okresu wpływów rzymskich. Fot. E. Noworyta

Ryciny do artykułu: Tomasz Gralak, Wioletta Nowaczyk, Artur Stanisławski, Tymon Wojnicki, *Badania archeologiczne na trasie budowy autostrady A-4 na stanowisku Wojkowice 15, woj. dolnośląskie*



Ryc. 2. Wojkowice 15, gm. Żórawina. Pochówek szkieletowy — obiekt nr 254/III



Ryc. 3. Wojkowice 15, gm. Żórawina. Pochówek konia — obiekt nr 51/III



Ryc. 4. Wojkowice 15, gm. Żórawina. Rzut poziomy grobu nr 609/II z wczesnego okresu epoki brązu



Ryc. 5. Wojkowice 15, gm. Żórawina. Rzut poziomy grobu nr 123/II z wczesnego okresu epoki brązu



Ryc. 6. Wojkowice 15, gm. Żórawina. Przekrój grobu nr 774/II



Ryc. 7. Wojkowice 15, gm. Żórawina. Rzut poziomy obiektu mieszkalnego nr 1021/II



Ryc. 8. Wojkowice 15, gm. Żórawina. Rzut poziomy pieca prażalniczego z okresu wpływów rzymskich — obiekt nr 688/I



Ryc. 9. Wojkowice 15, gm. Żórawina. Rzut poziomy cembrowiny studni z okresu wpływów rzymskich — obiekt 1611/IV

Ryciny do artykułu: Katarzyna Kopeć, Krzysztof Nowaczyk, Lubomiła Nowaczyk, Eryk Wodejko, *Wstępne wyniki badań wykopaliskowych prowadzonych na wielokulturowym stanowisku Wilkowice 8, gm. Zórawina, woj. dolnośląskie*



Ryc. 2. Wilkowice, stan. 8. Ogólny widok stanowiska od strony południowej. Fot. K. Nowaczyk



Ryc. 8. Wilkowice, stan. 8. Skrzyniowa cembrowina studni łączona techniką na zakładkę — ob. 87/wykop I. Fot. E. Wodejko

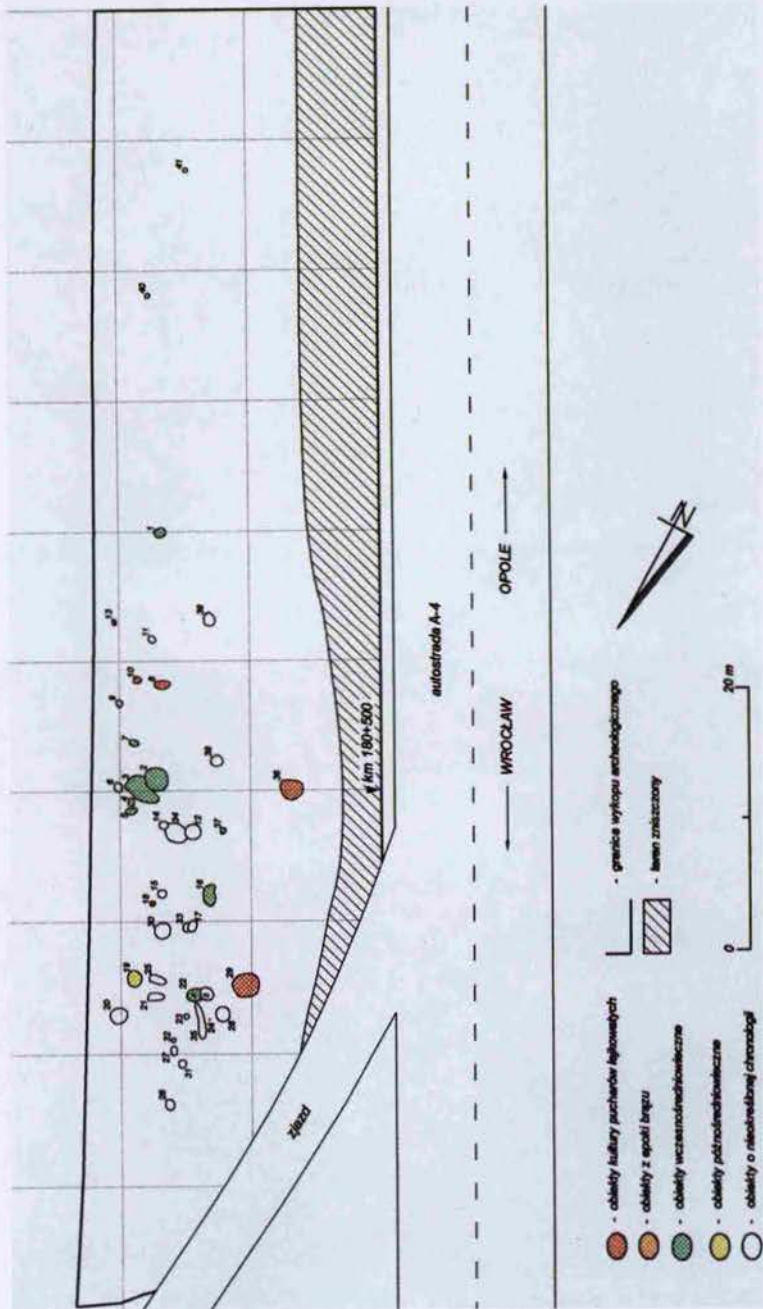


Ryc. 9. Wilkowice, stan. 8. Plecionkowa cembrowina studni — ob. 90/wykop I. Fot. E. Wodejko



Ryc. 14. Wilkowice, stan. 8. Szkielet psa odkryty na osadzie — ob. 96/wykop I. Fot. E. Wodejko

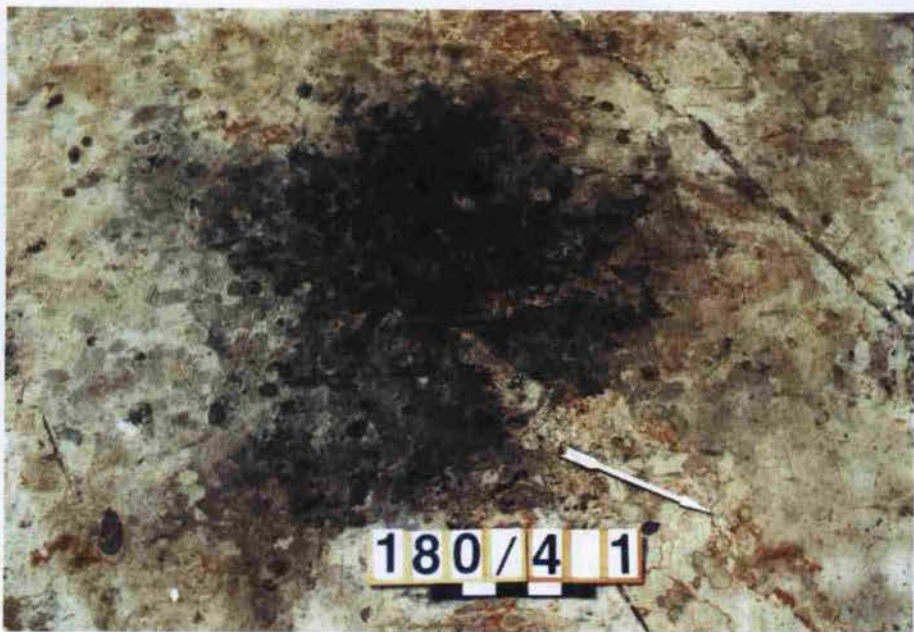
Ryciny do artykułu: Leszek Żygadło, *Wyniki badań wykopaliskowych na wielokulturowym stanowisku Kurów 11, gm. Wiązów, woj. dolnośląskie*



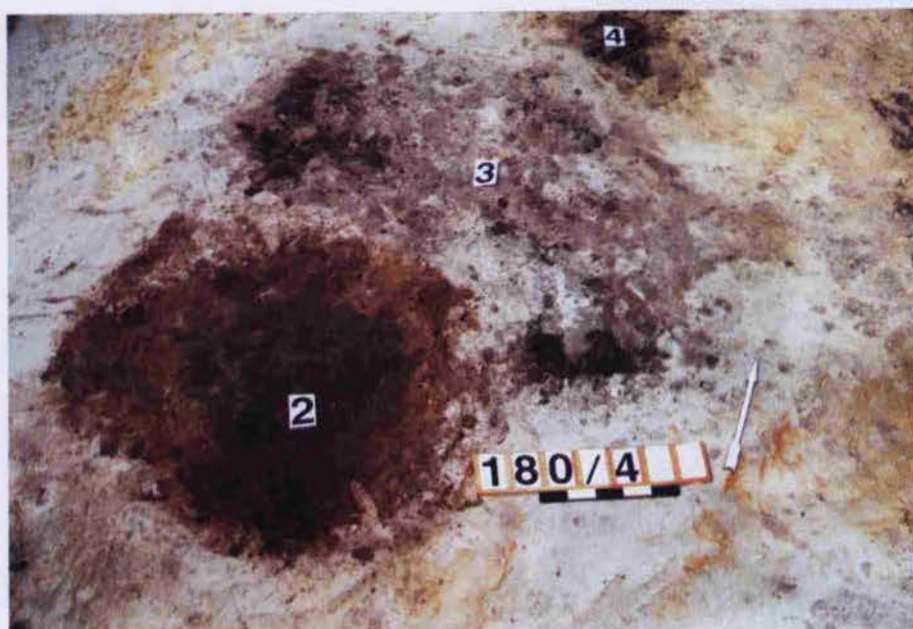
Ryc. 2. Kurów, stan. 11. Rozmieszczenie obiektów w obrębie wykopu. Rys. D. Bobak



Ryc. 6. Kurów, stan. 11. Wielosobniczy pochówek ludzki. Fot. L. Żygadło



Ryc. 9. Kurów, stan. 11. Rzut obiektu 1. Fot. L. Żygadło



Ryc. 10. Kurów, stan. 11. Rzuty obiektów 2-4. Fot. L. Żygadło



Ryc. 11. Kurów, stan. 11. Obiekt 2 w trakcie eksploracji. Fot. L. Żygadło

Ryciny do artykułu: Leszek Żygadło, *Nowożytny piec mielerzowy do wypalania cegieł z Brzezimierza, gm. Domaniów, woj. dolnośląskie*



Ryc. 3. Pozostałości mielerza w trakcie odsłaniania. Fot. L. Żygadło

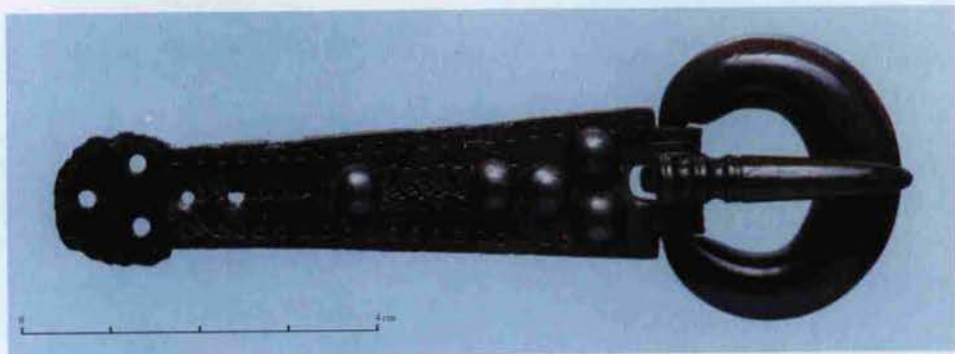


Ryc. 4. Podstawa mielerza z widocznym popielnikiem na pierwszym planie. Fot. L. Żygadło

Ryciny do artykułu: Ryszard Naglik, Sprawozdanie z badań ratowniczych prowadzonych w związku z budową autostrady A-4 na terenie b. woj. krakowskiego i zachodniej części b. woj. tarnowskiego w latach 1996–1999



Ryc. 7. Skarb przedmiotów brązowych i żelaznych z Aleksandrowic, gm. Zabierzów stan. 2 (nr 20 na mapie) i 3 (nr 21 na mapie). Fot. M. Doktor. Bez skali



Ryc. 12. Aleksandrowice, stan. 2 i 3 (nr 20 i 21 na mapie), gm. Zabierzów. Brązowa sprzączka ze srebrną ramą (ze zrekonstruowanymi główkami nitów). Fot. M. Doktor, rekonstrukcja M. Biborski



Ryc. 13. Aleksandrowice, stan. 2 i 3 (nr 20 i 21 na mapie), gm. Zabierzów. Paciorek z oczkami — okres rzymski. Fot. M. Doktor



Ryc. 14. Aleksandrowice, stan. 2 i 3 (nr 20 i 21 na mapie), gm. Zabierzów. Paciorek „z twarzami” — okres rzymski, import z prowincji rzymskich, faktyczna średnica 20 mm. Fot. M. Doktor



Ryc. 17. Kraków-Kurdwanów, stan. 9 (nr 86 na mapie) — kamienne ciosło i kamień falliczny (neolit?); faktyczna długość ciosła 180 mm. Fot. M. Doktor



Ryc. 18. Kraków-Kurdwanów, stan. 9 (nr 86 na mapie) — widok z góry na kamienne elementy konstrukcji pieca garncarskiego z młodszego okresu rzymskiego (podwaliny ścian komory wypalowej, jej przegroda i kamienna obudowa kanałów wlotowych). Fot. B. Roczkański