

# Trasa A4 (odcinek małopolski) – Route of A4 (Little Poland section)

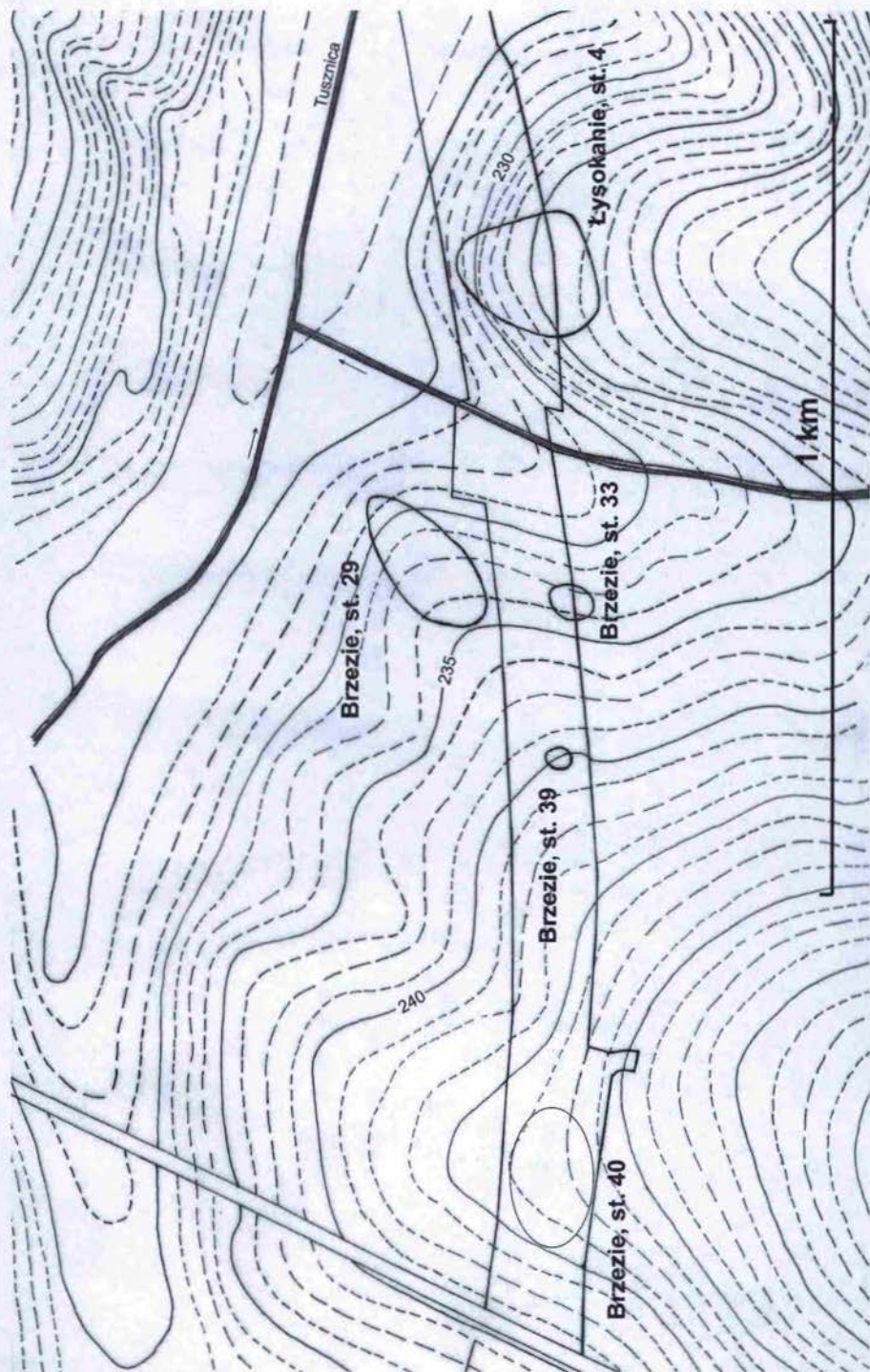
Bogusław Roczkalski, Piotr Włodarczak

*Badania wykopaliskowe przeprowadzone w 2004 roku  
na stanowiskach 33, 39 i 40 w Brzeziu oraz  
na stanowisku 4 w Łysokaniach, woj. małopolskie.*

Latem 2004 roku, w ramach akcji archeologicznej przed budową autostrady A4, rozpoczęto badania wykopaliskowe na tworzących kompleks stanowiskach nr 33, 39 i 40 w Brzeziu oraz nr 4 w Łysokaniach, zlokalizowanych na gruntach gminy Kłaj w powiecie wielickim. Zajmują one obszar położony na łagodnie opadających ku północy stokach cypli lessowych, wznoszących się ponad doliną Tusznicy (lewo-brzeżnego dopływu Raby; ryc. 1). Te wyodrębniające się formy stanowią fragment południowej części Wysoczyzny Wielicko-Gdowskiej, będącej częścią Kotliny Sandomierskiej. Są wyraźnie wyodrębnione przez głębokie wcięcia erozyjne, z których jedno – obecne pomiędzy stanowiskami nr 4 w Łysokaniach i 33 w Brzeziu – jest stromą doliną małego, obecnie zmeliorowanego cieku wodnego. Obszar objęty badaniami archeologicznymi stanowią nisko położone w lokalnym krajobrazie partie terenu (wysokości bezwzględne rzędu 225-240 m n.p.m.), stanowiące podnóże niedalekich kulminacji wysoczyzny o wysokościach dochodzących do 280 m n.p.m. Prace wykopaliskowe, kierowane przez autorów sprawozdania, przebiegały dwuetapowo<sup>1</sup>. W pierwszej fazie, metodą szerokich wykopów rozpoznawczych (o szerokości 10 metrów), określono zasięg występowania śladów archeologicznych. Wykopy rozmieszczone zostały zarówno w obrębie zasięgów znalezisk wyznaczonych przez badania powierzchniowe, jak i w strefie uznanej za stosunkowo dogodną dla osadnictwa pradziejowego. Na obszarze stanowiska 40 w Brzeziu zostały poprzedzone pozytywnymi wynikami sondażu w obrębie warstwy humusu, w wyniku których stwierdzono obecność zabytków wczesnoneolitycznych<sup>2</sup>. Dzięki wstępnemu

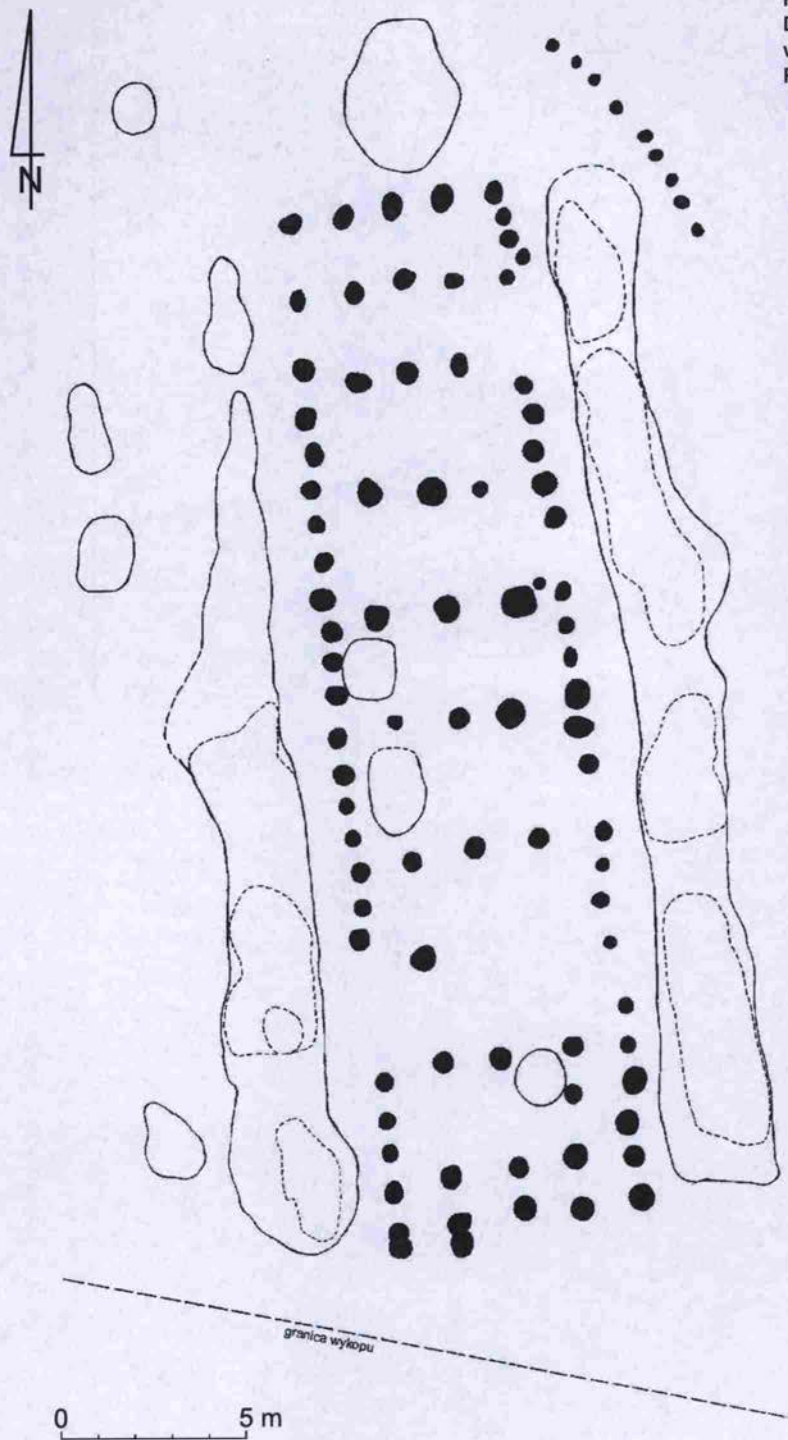
<sup>1</sup> Wcześniej omawiane stanowiska zostały odkryte podczas badań powierzchniowych. Stanowisko 4 w Łysokaniach zadokumentowane zostało w 1992 roku w ramach akcji AZP przez R. Naglika i T. Wichmana (nr 78 na obszarze 104-59). Pozostałe miejsca zostały zlokalizowane w ramach kilku późniejszych akcji, prowadzonych w związku z inwestycją autostradową: stan. 33 w Brzeziu w 1996 roku (J. Górski, E. Trela, M. Zajac; nr 193 na obszarze 104-59), stan. 39 w Brzeziu w 1999 roku (T. Rodak; nr 203 na obszarze 104-59) i stan. 40 w Brzeziu w 2004 roku (A. Zastawny; nr 209 na obszarze 104-59).

<sup>2</sup> Badania te przeprowadzili wiosną 2004 roku M. Łydka oraz M. M. Przybyła.



Ryc. 1. Brzezie, stan. 33, 39 i 40 oraz Łysokonie, stan. 4, gm. Klaj, woj. małopolskie. Położenie stanowisk omawianych w tekście. Rys. A. Kosik-Roczkalska

Ryc. 3. Brzezie, stan. 40.  
Dom kultury ceramiki  
wstęgowej rytej.  
Rys. A. Kosik-Roczkalska



rozpoznaniu pierwotny zasięg stanowisk uległ znacznemu poszerzeniu. Stwierdzono obecność śladów osady z późnego okresu wpływów rzymskich w bardzo nisko położonej, podmokłej strefie stoków na stan. 33 w Brzeziu. Ustalono, że obszar ten, a także stan. nr 4 w Łysokoniach i nr 29 w Brzeziu (położone poza zasięgiem autostrady) stanowią fragmenty jednej, rozległej strefy osadnictwa z wymienionego wyżej okresu (ryc. 6\*\* i 8\*\*). Strefa ta zajmuje zarówno północną krawędź cypli wysoczyzny, jak i dno doliny. Odkryto również interesujący fragment osady kultury ceramiki wstęgowej rytej (dalej KCWR) na stan. 40 w Brzeziu (ryc. 2\*). W drugim etapie rozpoczęto szerokopłaszczyznowe wykopaliska w obrębie wcześniej rozpoznanego terenu. W 2004 roku przebadano ogółem powierzchnię 2,77 ha. Natrafiono na ślady osadnictwa paleolitycznego (najprawdopodobniej kultury magdaleńskiej), KCWR (fazy żeliezowskiej), kultury malickiej, młodszych kultur kręgu lendzielsko-polgarskiego, kultury ceramiki sznurowej, kultury mierzanowickiej, kultury łużyckiej, kultury przeworskiej i z okresu średniowiecznego. Zarejestrowano również obiekty nowożytny, a w tym elementy umocnień obronnych z czasów I wojny światowej (stan. 4 w Łysokoniach).

Osadnictwo KCWR zadokumentowano wyłącznie na stan. 40 w Brzeziu (ryc. 2\*). Przeprowadzono tu wyłącznie wstępne badania rozpoznawcze. W miejscu wyraźnego wypłaszczenia północnych stoków cypla odkryto czytelny planigraficznie fragment osady, a w tym pozostałości 3 konstrukcji naziemnych. Jedną z nich przebadano w całości wraz z najbliższym otoczeniem (ryc. 3-5\*\*). Był to dom o klasycznym dla KCWR układzie pięciu, stosunkowo dobrze zachowanych linii dołów postępowych. Zorientowany został wzdłuż linii N-S z wyraźnym odchyleniem w stronę NW-SE. Posiadał wymiary: 25,5 x 7 m. Jego południowo-zachodnia część została wzmocniona (lub naprawiona) przez zdwojenie dwóch brzeźnych słupów. Duże doły postępowe w trzech liniach zewnętrznych były stosunkowo dobrze zachowane – do głębokości kilkudziesięciu centymetrów. Dużo słabiej były czytelne zarysy elementów linii zewnętrznych. Obecne przy obu ścianach bocznych domu jamy budowlane były stosunkowo wąskie i słabo czytelne na wyższych poziomach. Głębiej były w nich widoczne regularne (prostokątne) przegłębienia, posiadające większą miąższość w części południowej domu. W obrębie konstrukcji słupowej odkryto ponadto dwie prostokątne jamy KCWR. Ich relacja do samego domu pozostaje nieustalona. Mogły stanowić jego element wziemny (np. piwniczki) lub pochodzić z innego okresu. Patrząc na wkomponowanie tych obiektów pomiędzy rzędy słupów konstrukcji domu, pierwsza możliwość wydaje się bardziej prawdopodobna. Ponadto, przy północno-wschodnim narożniku budowli odkryto fragment palisady. Założenie to było najprawdopodobniej również związane z domostwem.

W jamach budowlanych, położonych przy opisywanym domu, znaleziono dużą ilość fragmentów ceramiki, wyrobów krzemienych i obsydianowych, kamieni, a także pojedyncze grudki polepy i fragmenty słabo zachowanych kości zwierzęcych. Odkryty materiał pozwala wstępnie datować opisany powyżej obiekt mieszkal-

Ryciny w tekście zaznaczone (\*) obejmują ryciny, znajdujące się "pod opaską" przy końcu danego tomu, a oznaczone (\*\*) - publikowane są w końcowej, kolorowej części tomu.

ny z Brzezia na podokres IIa fazy żeliezowskiej w ujęciu J. Pavúka (1969). Podobnie może być określony wiek dwóch innych, przebadanych jedynie częściowo domów. Zadokumentowano ich północne, słabo zachowane części.

W sąsiedztwie przebadanego w całości obiektu mieszkalnego natrafiono na duże (obiekt 78) i małe (obiekty 5-7, 15, 34, 35 i 85) jamy nieregularne w rzutach poziomych i pionowych („gliniankowe”). Obecne były również regularne jamy prostokątne, zorientowane zarówno wzdłuż osi N-S, jak i W-E. Z uwagi na wymiary, a także regularny kształt, nie można wykluczyć ich grobowego przeznaczenia. W jednych z nich – obiekcie 10 – odkryto duży wiór z obsydianu. Był to jedyny zabytek mogący stanowić wyposażenie zmarłego. Przy widocznej na stanowisku tendencji do „geometryzacji” jam gospodarczych (opisywanych wyżej jam budowlanych), trudno jednak obecnie być pewnym grobowego przeznaczenia tej grupy obiektów.

Na stan. 39 w Brzeziu odkryto 4 jamy związane z kulturą malicką. Wyróżniający materiał ceramiczny znaleziono w obiekcie 227 – małej, kolistej jamie o prostych ściankach i nieckowatym dnie. Był on związany z fazą klasyczną tej kultury. Być może z tym okresem lub fazą nieco późniejszą należy łączyć również obiekty przebadane w zachodniej części stan. 40 w Brzeziu. Były to również nieduże jamy, koliste lub nieregularne w rzucie poziomym. Część z nich posiadała charakterystyczne, warstwowane wypełnienia ze znaczną zawartością żółtego lessu.

Wyraźnie bogatsze ślady są związane z następnym okresem – grupą pleszowską lub modlnicką kręgu lendzielsko-polgarskiego. Obiekty z tego okresu przebadano na stan. 33 w Brzeziu oraz na stan. 4 w Łysokaniach (ryc. 6 i 8). Były to głównie pojedyncze lub tworzące kompleks jamy o charakterze gliniankowym (ryc. 7\*\*). Odkryto w nich rozdrobniony, ale dystynktywny materiał ceramiczny, a w tym m.in. fragmenty mis na pustych nóżkach (także profilowanych), pionowo przekłute ucha rożkowe, fragmenty amfor z wydatnymi, wyraźnie odstającymi guzami i ułamki mis profilowanych z wyraźnie podkreślonym załomem. Zabytki tego okresu występowały również licznie w rozległych i głębokich jamach gliniankowych z późnego okresu wpływów rzymskich, będąc świadectwem zniszczenia obiektów neolitycznych w późniejszych fazach osadniczych.

Z osadnictwem kultury ceramiki sznurowej są związane pojedyncze zabytki odkryte w warstwie humusu na stan. 33 w Brzeziu, a w tym charakterystyczny krzemienisty grocik sercowaty. Na stan. 4 w Łysokaniach zadokumentowano również pojedyncze, koliste w rzucie poziomym i trapezowate w przekroju pionowym jamy, związane z wczesnym okresem epoki brązu. Odkryty w nich ubogi materiał ceramiczny wskazuje na fazę klasyczną kultury mierzanowickiej (S. Kadrow, J. Machnik 1997, s. 54 i n.). Tak datowane ślady osadnictwa w obrębie badań autostradowych pomiędzy Wieliczką a Bochnią stanowią zdecydowaną mniejszość w porównaniu z bogactwem materiałów fazy późnej tej kultury. Zwraca uwagę izolacja poszczególnych jam, nie tworzących zwartych skupisk – jak w późniejszej fazie. Może to być przesłanką świadcząca o epizodyczności osadnictwa fazy klasycznej na terenie

lessów wielicko-bocheńskich i skokowym wzroście jego zagęszczenia w fazie późnej kultury mierzanowickiej.

Na stan. 33 w Brzeziu były również obecne materiały związane z młodszą fazą kultury łużyckiej (najpewniej z V okresem epoki brązu). Przebadano fragmentarycznie jeden obiekt (jama 507, której część znajdowała się poza zasięgiem autostrady). Fragmenty ceramiki kultury łużyckiej odkryto również w kompleksie jam gliniankowych datowanych na późny okres wpływów rzymskich.

Najbogatsze ślady osadnictwa są związane z późną fazą kultury przeworskiej. Były one obecne na stan. 33 w Brzeziu i na stan. 4 w Łysokoniach (ryc. 6 i 8). Są to sąsiadujące z sobą tereny, rozdzielone głębokim wcięciem dolinki małego potoku (ryc. 1). Znaczne nastromienie stoków opadających ku dolince zdeterminowało nasilenie procesów spływowych w okresie nowożytnym (szczególnie w ostatnich stuleciach). W wyniku tego niżej położone części osady kultury przeworskiej zostały przykryte warstwami o miąższości dochodzącej do 2 metrów. Dzięki temu ślady osadnictwa z okresu późnorzymskiego w tym rejonie stanowiska są zachowane dużo lepiej, niż w zerodowanych wyższych partiach wzgórza. Zasięg osad w najniższej położonej strefie dolinki nie został jeszcze do końca ustalony. Już obecnie zadokumentowano obecność obiektów bardzo nisko – w obrębie podmokłego terenu. Niewykluczone, że obydwa stanowiska są częściami jednej osady zlokalizowanej po obydwu stronach strumyku.

Zarówno w Brzeziu, jak i w Łysokoniach odkryto dużo dołów postępowych (odpowiednio 622 i 348 obiektów), tworzących niekiedy czytelne układy budowli naziemnych (ryc. 9\*\*). Były to obiekty regularnie koliste, regularnie prostokątne lub trapezowate w przekroju pionowym (ryc. 10\*\*). Często elementem składowym ich wypełnisk była żółta ziemia o konsystencji zbliżonej do czystego lessu. Doły postępowe stanowiące elementy konstrukcji naziemnych posiadały często znaczną średnicę – do 70 cm i zachowaną głębokość przekraczającą 1 metr od obecnej powierzchni gruntu. Zarysy budowli naziemnych – z uwagi na mnogość różnorodnych dołów postępowych były słabo czytelne. Największe z nich miały wymiary 18 x 10 metrów. Rozmaitość wielkości i proporcji tych budowli świadczy o ich różnorodnym przeznaczeniu.

Na obydwu stanowiskach odkryto typowe dla omawianego okresu jamy ziemiankowe (8 na stan. 33 w Brzeziu oraz 7 na stan. 4 w Łysokoniach). Miały one kształty w przybliżeniu prostokątne i wymiary ok. 3 x 4 lub 3 x 5 metrów. Zachowane były ich części spągowe (głębokość: 10-30 cm od spągu humusu). Wypełniska tworzyła jednorodna ziemia koloru szarobrązowego (ryc. 11\*\*). Integralną częścią ich konstrukcji były rozmieszczone na obwodzie doły postępowe. Zdecydowanie głębsze i większe z nich wkopywane były na osiach dłuższych ziemianek. Kilkukrotnie jedynym śladem po zniszczonym obiekcie ziemnym był tworzący charakterystyczny układ wieniec dołów postępowych, wyraźnie mniejszych, niż w przypadku konstrukcji naziemnych.

Innym typowym elementem osad z późnego okresu wpływów rzymskich są prostokątne paleniska. Na stan. 4 w Łysokaniach odkryto 24 obiekty tego rodzaju (ryc. 12\*\*). Miały one wymiary 1–1,2 x 0,7–1 m i zachowaną głębokość 20–40 cm od spągu humusu. Ich granicę w części górnej wyznaczała zwykle szeroka (do 10 cm) warstwa przepalonego lessu, a w części dolnej – warstwa spalenizny z węglami drzewnymi. W ich części spągowej odkrywano były zawsze przepalone kamienie różnicowanego rodzaju. W Łysokaniach paleniska tworzyły odrębne zgrupowanie zlokalizowane poza strefą mieszkalną. Natomiast na stan. 33 w Brzeziu odkryto 2 obiekty tego rodzaju położone w centrum części z jamami ziemiankowymi i konstrukcjami słupowymi.

Na stan. 33 w Brzeziu odkryto również fragmenty olbrzymiego kompleksu jam gliniankowych (ryc. 6). Były one zlokalizowane bezpośrednio przy strefie mieszkalnej. Jego wymiary można rekonstruować na ok. 35 x 21 metrów. Głębokość dochodziła do 210 cm od obecnej powierzchni gruntu. Powstanie tego obiektu wiązało się z sukcesywnym wykopywaniem kolejnych dużych jam. Powstałe w wyniku tego procesu rozległe zagłębienie, po pierwszym „gwałtownym” etapie destrukcji, wypełniało się wolno sedymentem namywanym przez wodę. W wyniku tego w górnej części glinianki powstała kumulacja sporej ilości materiału zabytkowego z różnych okresów (w tym neolitu, epoki brązu), a przede wszystkim z późnego okresu wpływów rzymskich.

W obrębie osady odkryto relatywnie małą ilość materiału zabytkowego. Cechy ceramiki odkrytej w roku 2004 wskazują na jej „późnorzymską” chronologię. Były to fragmenty szarej, toczonej na kole ceramiki cienkościennej (głównie naczynia misowate; także pucharki fałdziste), ręcznie lepięcej ceramiki cienko- i grubościęnej (z przewagą charakterystycznej ceramiki „chropowatej”), ułamki dużych naczyń zasobowych z pogrubionymi krawędziami wylewów. Odkryto też jeden szklany paciorek walcowaty z zielonkawego szkła oraz kolisty, szklany fragment zawieszki z wtopionym drutem. Znaleziono kilka charakterystycznych zabytków metalowych. Najbardziej dystynktywnym z nich jest zapinka brązowa z wysoką pochewką, zakończona na główce profilowanym guzkiem, należąca do VII grupy O. Almgrena (1897). Do chwili obecnej nie wyróżniono zabytków pozwalających na pewne datowanie omawianych materiałów wcześniej niż na III wiek n.e.

Podsumowując, pierwszy sezon badań na tworzących kompleks czterech omawianych wyżej stanowiskach wskazał na atrakcyjność nisko położonych, północnych stoków doliny Tusznicy w różnych okresach pradziejowych – począwszy od wczesnego neolitu. Wykopaliska przed budową autostrady pozwolą na rozpoznanie jedynie znaczącego fragmentu tej rozległej strefy osadniczej.

## Bibliografia

Almgren O.

1897 Studien über nordeuropäische Fibelformen, Stockholm.

Kadrow S., Machnik J.

1997 Kultura mierzanowicka. Chronologia, taksonomia i rozwój przestrzenny, Kraków.

Pavúk J.

1969 Chronologie der Želiezovce – Gruppe, „Slovenská archeológia“, 17/2, 269-367.

## Bogusław Roczkalski, Piotr Włodarczak

### *Archaeological excavations carried out in the year 2004 at sites Brzezie 33, 39, 40 and Łysokanie 4, Little Poland province.*

## Summary

In summer 2004 archaeological excavations, carried out within the framework of the construction of A4 motorway, were initiated at sites Brzezie 33, 39, 40 and Łysokanie 4, located in the area of Kłaj commune, Wieliczka district (Fig. 1). They are situated on the hillsides of loessal peaks, mildly sloping to the north, which overlook the valley of Tusznicza (tributary of Raba). Total area of 2, 77 hectares was explored (Fig. 2\*). Traces of Paleolithic settlement (probably Magdalenian culture) as well as LPC, Malice culture, younger cultures of Lengyel – Polgar cycle, CWC, Mierzanowice, Lusatian, Przeworsk cultures and medieval settlements were recorded. LPC traces were documented exclusively at site Brzezie 40. A part of settlement, including remains of 3 ground constructions, was discovered on the N hillsides of the peak (Fig. 3, 4\*\*, 5\*\*). One of the constructions was entirely explored. The house measured 25,5 x 7 meters. Neighboring building pits yielded large number of pottery fragments, flint and obsidian artifacts, stones, single pugging fragments and poorly preserved animal bones. On the basis of the collected archaeological material we can preliminary link this habitation unit to the sub-period IIa of the Želiezovce phase.

The most abounding settlement traces are connected with late phase of Przeworsk culture. They were recognized at sites Brzezie 33 (Fig. 6\*\*) and Łysokanie 4 (Fig. 8\*\*). These are the two neighboring areas, divided by a deep notch of a small stream. Both sites produced huge number of postholes which sometimes formed distinct arrangements of ground buildings (Fig. 9 \*\*– 11\*\*). The largest constructions measured 18 x 10 meters. The variety of dimensions and proportions of these buildings confirms their different destinations. Other discoveries included dugouts, typical for that period, as well as complexes of rectangular hearths (Fig. 12\*\*). Relatively little number of archaeological material was found within the explored settlement. Until now, no relics were recognized that would allow us to date the obtained material earlier than to IIIrd cent. AD. Additionally, a concentration of pits, dating from middle phase of Lengyel – Polgar cycle, was discovered.

---

Figures, referred to in the text as (\*), are included on a separate sheets under the cover of the volume; those marked (\*\*) are placed on colour plates at the end of the volume.



## Figures

- Fig. 1. Location of sites. Drawn by A. Kosik-Roczkalska.
- Fig. 2. Brzezie, Kłaj commune, site 40. Plan of the explored area.  
Drawn by E. Włodarczak.
- Fig. 3. Brzezie, Kłaj commune, site 40. House of LPC. Drawn by A. Kosik-Roczkalska.
- Fig. 4. Brzezie, Kłaj commune, site 40. House of LPC. Photograph by P. Włodarczak.
- Fig. 5. Brzezie, Kłaj commune, site 40. House of LPC. Photograph by P. Kisiel.
- Fig. 6. Brzezie, Kłaj commune, sites 33 and 39. Plan of the site. Drawn by B. Roczkalski.
- Fig. 7. Brzezie, Kłaj commune, site 33. Fragment of vertical cross-section through the complex of pits dated to the middle phase of Lengyel – Polgar cycle (disturbed by the modern drainage). Photograph by P. Kisiel.
- Fig. 8. Łysokanie, site 4. Plan of the site. Photograph by B. Roczkalski.
- Fig. 9. Łysokanie, site 4. Post-construction. Photograph by B. Roczkalski.
- Fig. 10. Brzezie, site 33. Cross-section of feature 503 – typical posthole from late Roman Period. Photograph by P. Kisiel.
- Fig. 11. Brzezie, site 33. Feature 357 – dugout from late Roman Period. Photograph by A. Kosik-Roczkalska.
- Fig. 12. Łysokanie, site 4. Part of a zone with hearths dating from late Roman Period. Photograph by P. Włodarczak.