

# Trasa A4 (odcinek małopolski) – Route of A4 (Little Poland section)

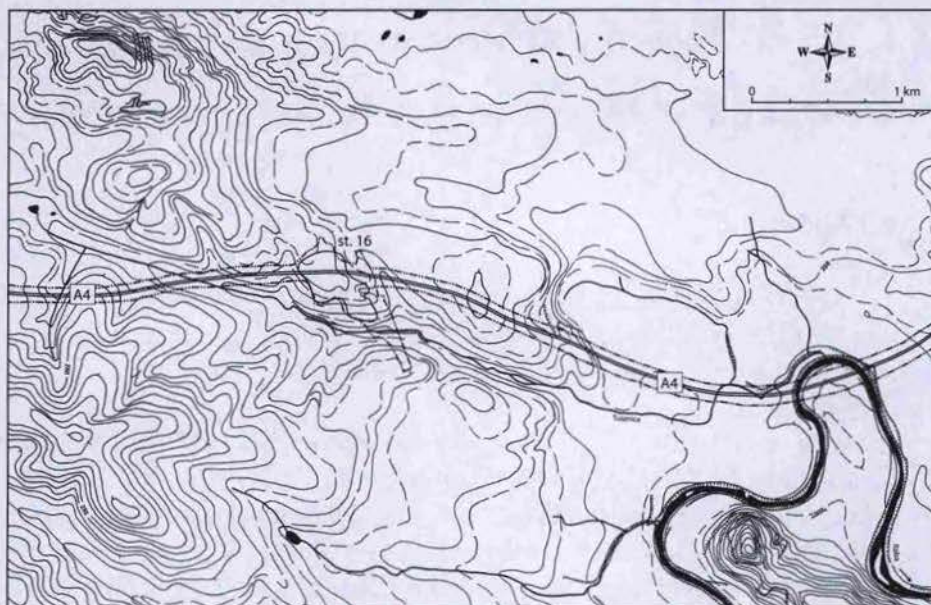
Piotr Włodarczak

## *Wyniki badań wykopaliskowych przeprowadzonych w latach 2003-2004 na stanowisku 16 w Targowisku, gm. Kłaj, woj. małopolskie.*

Badania ratownicze na stanowisku 16 w Targowisku, gm. Kłaj, pow. Wieliczka prowadzone są od 2000 roku (A. Czekaj-Zastawny i in. 2003; P. Włodarczak 2004a). Do końca 2004 roku przebadano ok. 85-90% jego całkowitej powierzchni szacowanej na ponad 10 hektarów. Stanowisko położone jest na rozległej kulminacji oraz na stokach wzgórza lessowego, górującego od południa ponad doliną Tusznicy (lewobrzeżnego dopływu Raby; ryc. 1). Kulminacja ta jest fragmentem ciągu wynieścień Wysoczyzny Wielicko-Gdowskiej (części Kotliny Sandomierskiej), obfitującego w znaleziska archeologiczne z różnych okresów pradziejowych. Na stanowisku 16 w Targowisku odkryto ślady dużych osiedli ludności kultury ceramiki wstęgowej rytej (dalej KCWR) oraz kultury mierzanowickiej. Zadokumentowano również mniej liczne ślady osadnictwa kultury malickiej, grupy wyciążsko-złotnickiej oraz z okresu średniowiecznego (począwszy od IX/X w. n.e.). Odkryto 93138 zabytków, a w tym 67731 fragmentów ceramiki i 10803 zabytków krzemiennych. Z uwagi na wielkość badanej powierzchni prace wykopaliskowe prowadzone były równolegle przez 6 ekip, kierowanych przez: R. Czerniaka (1), J. M. Czubaka i B. Chmielewskiego (2), W. Glińskiego (3), K. Łach (4), P. Olejarczyka (5) oraz B. Roczkalskiego, M. Śliwińskiego i P. Włodarczaka (6). Do przebadania pozostały jeszcze zachodnie i wschodnie skraje stanowiska.

W trakcie wykopalisk zadokumentowano szereg rozległych obiektów naturalnych: wypełnionych ciemnoszarym sedymentem zagłębień bezodpływowych. W najwyższej położonej części stanowiska związana była z nimi kumulacja materiału zabytkowego. Wynikało to z częstego wkopywania w te obiekty jam z okresu neolitu. Obiekty archeologiczne były najczęściej niewidoczne na tle wypełnisk zagłębień bezodpływowych – aż do głębokości kilkudziesięciu centymetrów. Zatem należy przyjąć, że większość tych niecek powstała przed okresem wczesnego neolitu – najpewniej w schyłkowym plejstocenie, a w chwili pojawienia się osadnictwa KCWR była już całkowicie wypełniona<sup>1</sup>. Z kolei na południowych stokach stanowiska

<sup>1</sup> Problem charakteru i chronologii zagłębień bezodpływowych ze stanowiska 16 w Targowisku był wielokrotnie konsultowany z dr. Tomaszem Kalickim z Zakładu Geomorfologii i Hydrologii Gór i Wyżyn PAN w Krakowie, któremu – za wszystkie cenne uwagi – składam serdeczne podziękowanie.



Ryc. 1. Targowisko, gm. Kłaj, woj. małopolskie, stan. 16. Położenie stanowiska. Rys. E. Włodarczak.

zagłębienia bezodpływowe miały kształty wydłużone zgodnie ze spadem wzgórza. Poszczególne obiekty łączyły się ze sobą, tworząc formacje typu dellowego. W ich wypełniskach odkrywano znikomą ilość zabytków archeologicznych. Znajdujące się w tym rejonie jamy z wczesnego okresu epoki brązu omijały obiekty naturalne, tworząc skupiska w bezpośredniej bliskości. Można stąd wnioskować, że uruchomienie procesów erozyjnych (prowadzących do powstania form dellowych) miało miejsce w neolicie. Utworzone wówczas wcięcia były jeszcze czytelne w okresie rozwoju kultury mierzanowickiej. Uzyskana zależność wydaje się być niezwykle interesująca i sprzyja rekonstrukcji będących wynikiem antropopresji przemian geomorfologicznych w najbliższym otoczeniu stanowiska.

Największa ilość znalezisk archeologicznych jest związana z okresem rozwoju KCWR. Były one szczególnie liczne w północno-zachodniej części stanowiska. Zidentyfikowano liczne pozostałości budowli naziemnych, a w tym stosunkowo dobrze zachowanych. Ich długości wynosiły zwykle 15-20 metrów, a szerokości 7-8 metrów (ryc. 2\*\*). Odkryto dwie sąsiadujące ze sobą konstrukcje wyraźnie większe, o długościach wynoszących 35-38 metrów. Odległość pomiędzy nimi wynosiła ok. 34 metrów.

Bardzo interesujące wydaje się być samo rozmieszczenie odkrytych domów KCWR. Nie tworzyły one bowiem żadnych układów stratygraficznych. Ponadto widoczne są skupiska obiektów KCWR, związane z obecnością zwykle dwóch, a niekiedy

dy trzech „długich domów”. Stwarza to wrażenie obecności kilku zróżnicowanych chronologicznie epizodów osadniczych, związanych z istnieniem małych, złożonych z 2-3 zagród osiedli (zob. ryc. 2\*\*). Taka sytuacja jest korzystna dla podjęcia w przyszłości dogłębnych studiów osadniczo-chronologicznych.

Przy konstrukcjach słupowych obecne były typowe dla KCWR jamy budowlane. Wielokrotnie tworzyły one kompleksy obiektów składających się na rozbudowane układy stratygraficzne. W obrębie tych obiektów stwierdzono obecność palenisk, a także bardziej skomplikowanych konstrukcji piecowych. W przypadku tych ostatnich, znajdujące się w sąsiedztwie obiekty gliniankowe były wykorzystywane jako jamy przypiecowe.

W chwili obecnej wiek wszystkich materiałów związanych z KCWR można odnieść do fazy żelazowskiej. Można wyróżnić ceramikę datowaną na wczesne podokresy tej fazy, a także mniej liczne zabytki związane z czasem nieco późniejszym – podfazą IIb według J. Pavúka (1969). W inwentarzu znalazła się grupa fragmentów naczyń importowanych – związanych z kulturą bukowogórską oraz z innymi ugrupowaniami kulturowymi z Kotliny Karpackiej. Odkryto również kilkadziesiąt zabytków z obsydianu.

Na stanowisku 16 w Targowisku znaleziono stosunkowo dużo zabytków krzemiennych. W części południowo-wschodniej stanowiska (ryc. 3\*) natrafiono na kilka małych, podłużnych jam, do których trafił bogaty materiał o charakterze pracownianym. Dzięki przesitowaniu wypełnisk tych obiektów pozyskano sporą ilość małych odłupków i łusek. Charakter tego inwentarza świadczy o końcowym etapie eksploatacji rdzeni i przygotowywaniu form narzędziowych. W produkcji wykorzystywano odmiany krzemienia jurajskiego znajdujące w miejscach stosunkowo nieodległych od stanowiska w Targowisku – zlokalizowanych na prawym brzegu Wisły.

Z osadnictwem kultury malickiej są związane ślady osadnictwa dużo mniej liczne niż w przypadku KCWR. Podstawową kategorią obiektów z tego okresu są duże, koliste lub nieregularne jamy gliniankowe. Odkryte zostały we wszystkich tych częściach stanowiska, na których zanotowano również obecność materiałów KCWR. Znaleziony w tych jamach materiał ceramiczny można odnieść do fazy klasycznej kultury malickiej. W większości obiektów z tego okresu odkryto jedynie pojedyncze zabytki. Najbogatszym zespołem pozostaje nadal kompleks obiektów badanych w latach 2000-2001 (P. Włodarczak 2004a; 2004b).

W centralnej oraz południowej części stanowiska odkryto zgrupowanie obiektów związanych z późną fazą kręgu lendzielsko-polgarskiego. Ubogie zespoły ceramiczne nie pozwalają obecnie na jednoznaczny klasyfikację kulturową tych materiałów. Szereg cech wskazuje na grupę wyciążsko-złotnicką. Z tym etapem chronologicznym są związane pojedyncze duże jamy gliniankowe oraz małe, koliste jamy trapezowate.

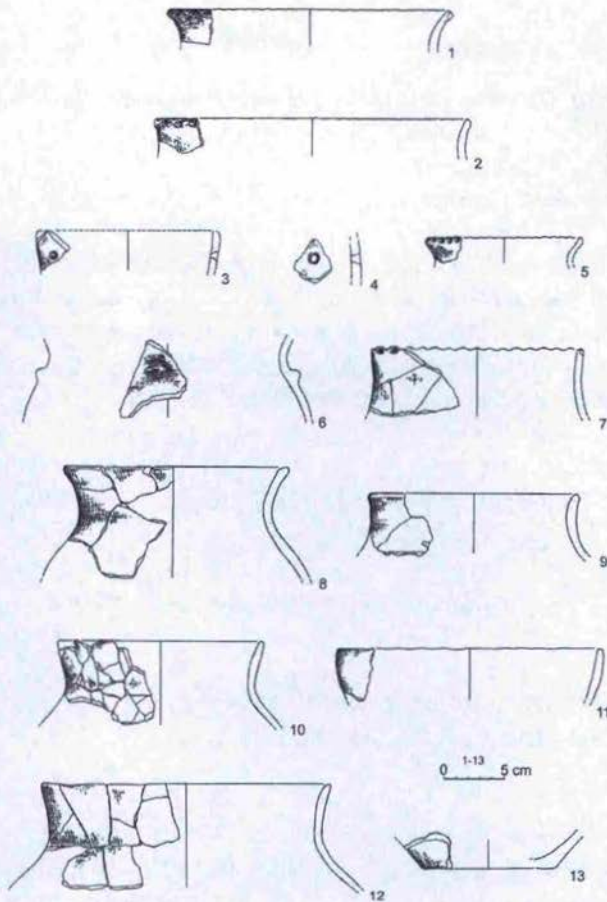
---

Ryciny w tekście zaznaczone (\*) obejmują ryciny, znajdujące się „pod opaską” przy końcu danego tomu, a oznaczone (\*\*) - publikowane są w końcowej, kolorowej części tomu.

W granicach planowanej inwestycji autostradowej znalazła się większość obszaru zajętego przez osadę z wczesnego okresu epoki brązu (ryc. 3\*). Charakterystyczną kategorią obiektów z tego okresu są regularnie koliste jamy, najczęściej trapezowate w przekroju pionowym (ryc. 4-5\*\*). Posiadają wypełniska warstwowane na kilka podstawowych sposobów. Generalnie ich destrukcja przebiegała w sposób gwałtowny, o czym świadczą obecne na różnych poziomach obrywy żółtego lessu. Głębokość tych obiektów dochodziła do 3 metrów, wynosząc zwykle 1, 5-2 m od obecnego poziomu gruntu. Widoczne są dwa duże skupiska jam, liczące kilkadziesiąt obiektów oraz mniejsze zgrupowania i pojedyncze, izolowane objekty (ryc. 3). W poszczególnych strefach można zauważyć różnice w rozmiarach jam trapezowatych. Na przykład objekty z małych skupisk w części północno-zachodniej były wyraźnie mniejsze od jam z dwóch dużych skupisk. Z kulturą mierzanowicką jest również związana część małych dołów postępujących. Niektóre z nich tworzą słabo czytelne zarysy konstrukcji naziemnych. Dające się zrekonstruować domostwo posiadało wymiary ok. 10 x 5 metrów.

Materiał ceramiczny znaleziony w jamach trapezowatych jest datowany na późną fazę rozwoju kultury mierzanowickiej. Zdecydowanie przeważa ceramika cienkościenna (o grubości ok. 5 mm) o dobrej jakości wypału. Często widoczne są na niej zatarte odciski tekstylne. Dominują duże formy garnkowate o baniastych brzuścach i cylindrycznych lub lekko wychylonych szyjkach (ryc. 6). Charakterystyczną cechą jest duża frekwencja form zdobionych przy wylewie nacięciami i odciskami palcowymi, przy niemal zupełnym braku wydłużonych, poziomych guzów. Obecne są także naczynia zdobione ornamentem sznurowym oraz charakterystycznymi dla grupy pleszowskiej żeberkami plastycznymi. Pod względem większości cech ceramika z Targowiska znajduje jednak najlepsze analogię w materiałach grupy giebułtowskiej kultury mierzanowickiej (M. Bazieli, J. Machnik 1988; S. Kadrow, J. Machnik 1997, s. 113 i n.). Należy również zwrócić uwagę na „swoistość” materiałów odkrywanych nad środkową Rabą, a w tym na omawianym stanowisku. W wyniku przebadania w trakcie badań autostradowych kilku dużych osad datowanych na fazę późną kultury mierzanowickiej (m.in. Brzezino, st. 17; Targowisko, st. 11 oraz omawiane st. 16 w Targowisku) możliwe będzie pełniejsze zdefiniowanie charakteru tego odcinka pradziejów w międzyrzeczu Wisły i Raby.

Na stanowisku 16 w Targowisku odkryto także objekty średniowieczne o wyraźnej zróżnicowanej chronologii. Najstarszy horyzont z tego okresu wyznaczają groby ciepłopalne typu Alt-Käbelich, datowane na VIII/IX w. n. e. (B. Sz. Szmoniewski 2005). Odkryto 9 takich obiektów. W niektórych z nich znaleziono fragmenty małych naczyń garnkowatych, które można uznać za charakterystyczną ceramiką grobową. Na X-XII wiek n.e. są datowane objekty odkryte w południowej części stanowiska. Odkryto tu kilka dużych, regularnych jam gruszkowatych o głębokości w dwóch przypadkach przekraczającej 3 metry (ryc. 7\*\*). W ich sąsiedztwie był zlokalizowany piec do produkcji dziegciu (ryc. 8\*\*), a także prostokątne jamy o charakterze małych półzie-



Ryc. 6. Targowisko, stan. 16. Wybór materiału zabytkowego z jamy 3280 (kultura mierzanowicka) datowanej radiowęglowo na lata ok. 1730-1510 BC (Ki-11274: 3320±80 BP). Rys. E. Bronicka

mianek. Wszystkie te obiekty zlokalizowane były na południe od strefy zajętej przez osadę z wczesnego okresu epoki brązu, na nisko położonej części stoków. Wyraźnie młodsze obiekty – datowane na 2. poł. XIII – 1. poł. XIV w. n.e. – odkryto natomiast we wschodniej części stanowiska. Były to pojedyncze, koliste jamy o głębokości nie przekraczającej 1 metra od obecnej powierzchni gruntu. Najprawdopodobniej obiekty te stanowią element rozległej strefy zajętej przez osadnictwo z tego okresu – zadokumentowanej również na sąsiednim stanowisku nr 15 w Targowisku.

Podsumowując, należy zwrócić uwagę na dużą szansę, jaką dają materiały archeologiczne ze stanowiska 16 w Targowisku w przeprowadzeniu szeregu interesujących studiów archeologicznych. Dotyczyć one mogą zarówno poszczególnych etapów chronologicznych, jak i bardziej ogólnych ujęć. Czynnikiem sprzyjającym będzie tu niewątpliwie czytelny układ planigraficzny śladów osadnictwa z poszczególnych okresów.

## Bibliografia

Bazielich M., Machnik J.

1988 Materiały z wczesnego okresu epoki brązu w północnej części Nowej Huty, Materiały Archeologiczne Nowej Huty, t. 12, s. 73-88.

Czekaj-Zastawny A., Drobniowicz B., Jarosz P., Kadrow S., Kozłowski J. K., Machowski W., Mianowska I., Naglik R., Rodak J.

2003 Sprawozdanie z archeologicznych badań ratowniczych przeprowadzonych w 2000 roku na stanowiskach na trasie projektowanej autostrady A-4 w woj. małopolskim, (w:) Bukowski Z. (red.), Raport 2000. Wstępne wyniki konserwatorskich badań archeologicznych w strefie budowy autostrad w Polsce za rok 2000, Zeszyty Ośrodka Ochrony Dziedzictwa Archeologicznego (d. Zeszyty ORBA), s. 282-308.

Kadrow S., Machnik J.

1997 Kultura mierzanowicka. Chronologia, taksonomia i rozwój przestrzenny, Kraków.

Pavúk J.

1969 Chronologie der Želiezovce – Gruppe, „Slovenská archeológia”, 17/2, 269-367.

Szmoniewski B. Sz.

2005 Wczesnośredniowieczne cmentarzysko ciałopalne na stanowisku 16 w Targowisku, gm. Kłaj, woj. małopolskie, Materiały Archeologiczne, t. 35, s. 109-117.

Włodarczak P.

2004a Badania wykopaliskowe prowadzone w latach 2001-2003 na stanowisku 16 w Targowisku, gm. Kłaj, pow. Wieliczka, woj. małopolskie, (w:) Bukowski Z. (red.), Raport 2001-2002. Wstępne wyniki konserwatorskich badań archeologicznych w strefie budowy autostrad w Polsce za lata 2001-2002, Zeszyty Ośrodka Ochrony Dziedzictwa Archeologicznego (d. Zeszyty ORBA), Warszawa, s. 269-276, 353-354.

2004b Materiały kultur kręgu lądzielsko-polgarskiego ze stanowiska 16 w Targowisku, Materiały Archeologiczne Nowej Huty, t. 24, s. 89-102.

## Piotr Włodarczak

*Results of excavations carried out in 2003 – 2004  
at site Targowisko 16, Kłaj commune, Little Poland province.*

## Summary

The rescue excavation works have been carried out at site Targowisko 16, Kłaj commune, since the year 2000. Until the end of 2004 approximately 85 – 90% out of the estimated 10 hectare-large area has been explored. This site is located on vast eminence and slopes of the

---

Figures, referred to in the text as (\*), are included on a separate sheets under the cover of the volume; those marked (\*\*\*) are placed on colour plates at the end of the volume.

loessal hill (Fig. 1), rising from the S side above the valley of Tusznicza (tributary of Raba). Remains of large Linear Band Pottery Culture (LPC) and Mierzanowice culture settlements were discovered. Traces of Malice culture, Wyciąże – Złotniki group and medieval settlements were also recognized.

Most of the archaeological relics are connected with LPC. They were almost entirely found in the N-W part of the site (Fig. 2\*\*). Numerous remains of ground constructions, some of them relatively well preserved, were identified. They were usually 15 – 20 m long and 7 – 8 m wide. Two other adjoining constructions, 35 – 38 m long, were also uncovered. Particularly interesting is the arrangement of LPC houses, which didn't form any stratigraphic units. One can recognize the concentrations of 2 or 3 longhouses. It seems that there had been several chronologically diverse settlement stages, linked with the presence of small settlements consisting of 2 – 3 households. Obtained archaeological material of LPC can be linked to Żeliezowce phase.

Most of the area on which the settlement from Early Bronze Age was located, has been recognized within the limits of the planned motorway (Fig. 3\*). Numerous circular pits, with trapeziform shape in the cross-section (Fig. 4\*\*), were discovered. They were mainly 1,5 – 2 m deep; only a few of these features were 3 m deep (Fig. 5\*\*). Two large concentrations of pits, some smaller concentrations and single, isolated features were documented (Fig. 3\*). Mierzanowice culture is represented by small postholes. Some of them formed indistinct outlines of ground constructions. One of the houses measured approximately 10 x 5 m. Pottery collected from trapeziform pits can be dated to the late phase of Mierzanowice culture (Fig. 6). Other finds included vessels decorated with corded ornament and ribs, typical for Pleszów group. Considering most of the attributes of the pottery from Targowisko we can parallel these finds to the material of Giebuttów group of the Mierzanowice culture.

Mediaeval features displaying signs of different chronological stages were also discovered at this site. The oldest settlement horizon is confirmed by 9 cremations graves type Alt-Käbelich, dated to VIII – IX c. AD. In the S part of the site features from X – XII c. were discovered. Some large, regular pear-shaped pits (Fig. 7\*\*), stove used in the production of birch tar and small subterranean houses were explored there. In the E part archaeologists recognized shallow, circular features dating from the 2nd half of XIII – 1st half of XIV c.

## Figures

Fig. 1. Location of the site Targowisko 16. Drawn by E. Włodarczak.

Fig. 2. Targowisko 16. N-W part of the site. Post-constructions of LPC.

Photograph by P. Włodarczak.

Fig. 3. Targowisko 16. Plan of S-E part of the site. Drawn by E. Włodarczak.

Fig. 4. Targowisko 16. Mierzanowice culture pits. Photograph by P. Włodarczak.

Fig. 5. Targowisko 16. Cross-section of Mierzanowice culture pit.

Photograph by P. Kisiel.

Fig. 6. Targowisko 16. Selection of archaeological material from pit no 3280 (Mierzanowice culture), dated to 1730–1510 BC (Ki-11274: 3320±80 BP) (radiocarbon dating). Drawn by E. Bronicka.

Fig. 7. Targowisko 16. Large pear-shaped pit dated to mediaeval period. Photograph by P. Włodarczak.

Fig. 8. Targowisko 16. Stove used in the production of birch tar, dated to mediaeval period. Photograph by P. Włodarczak.