

Jakub Affelski*, Marcin Ignaczak**, Maciej Trzeciecki***

Osada wczesnośredniowieczna oraz ślady osadnictwa pradziejowego i nowożytnego na stanowisku 3 w Dłużniewie, pow. płoński, woj. mazowieckie

Abstract

Affelski J., Ignaczak M., Trzeciecki M. 2021. An early medieval settlement and relics of a prehistoric and modern settlement at site 3 in Dłużniewo, Płoński District, Mazowieckie Voivodeship. *Raport* 16, 43-64

During archaeological research of site 3 in Dłużniewo, Baboszewo Commune, in 2019 and 2020 (AZP 46-60/40), the remains of an early mediaeval settlement and traces of settlements from the Stone Age and the modern period were discovered. Based on the pottery dating from the 2nd half of the 11th to the mid- or late 12th century, 59 features were associated with the early medieval settlement. The features are relics of dwellings or utility structures as well as hearths, storage pits, and a tar pit associated with tar production. The relatively small number of finds may suggest that either the site was inhabited for a short period of time or was only seasonal, probably set up to exploit "the fruits of the forest" for the nearby hillfort in Płońsk.

Keywords: early Middle Ages, early modern period, settlement, pottery, tar production

Stanowisko archeologiczne Dłużniewo 3, gm. Baboszewo, pow. płoński, woj. mazowieckie (AZP 46-60/40) zostało odkryte w 2014 r. w trakcie prowadzonych rozpoznawczych archeologicznych badań powierzchniowych, wyprzedzających planowaną budowę drogi ekspresowej S7. Pozyskano wówczas materiał zabytkowy reprezentujący osadnictwo datowane na epokę kamienia oraz od XI w. po okres nowożytny. Ratownicze badania wykopaliskowe, poprzedzające prace budowlane, prowadzono od 7 listopada 2019 do 27 marca 2020 r. Zostały one zrealizowane przez firmę *Pracownia Archeologiczno-Konserwatorska SZPILA Jakub Affelski*. Pracami w terenie kierowali mgr Małgorzata Kielbasińska i mgr Antoni Smoliński (Affelski *et al.* 2020).

Badane stanowisko położone jest w obrębie Równiny Raciąskiej, będącej częścią Niziny Północnomazowieckiej (Ryc. 1) (Kondracki 2013, 181, 182, 184; Solon *et al.* 2018). Zajmuje ono niewielki stok doliny i terasę zalewową rzeki Raciążnicy, w bliskim sąsiedztwie zabudowy wsi Dłużniewo. Położone jest w całości na obszarze wykorzystywanym rolniczo (poła uprawne, łąki). Humus

współczesny o miąższości dochodzącej do 0,6 m stanowiły czarne ziemie zdegradowane, gleby szare, gleby brunatne wylugowane i gleby brunatne kwaśne, rozwinięte na podłożu głównie piaszczysto-żwirowym, jak i ilastym.

Powierzchnia stanowiska objęta pracami wykopaliskowymi w sezonie 2019 i 2020 wyniosła 176 arów. W trakcie prac zewidencjonowano 212 obiektów ziemnych, w tym: 60 datowanych na wczesne średniowiecze oraz 152 o nieustalonej chronologii. Pozyskano łącznie 1906 fragmentów ceramiki naczyniowej, datowanej na okres wczesnośredniowieczny (1876 fragmentów) i nowożytny (30 fragmentów); 12 przedmiotów metalowych, jeden krzemienisty, dwa gliniane oraz 19 fragmentów polepy.

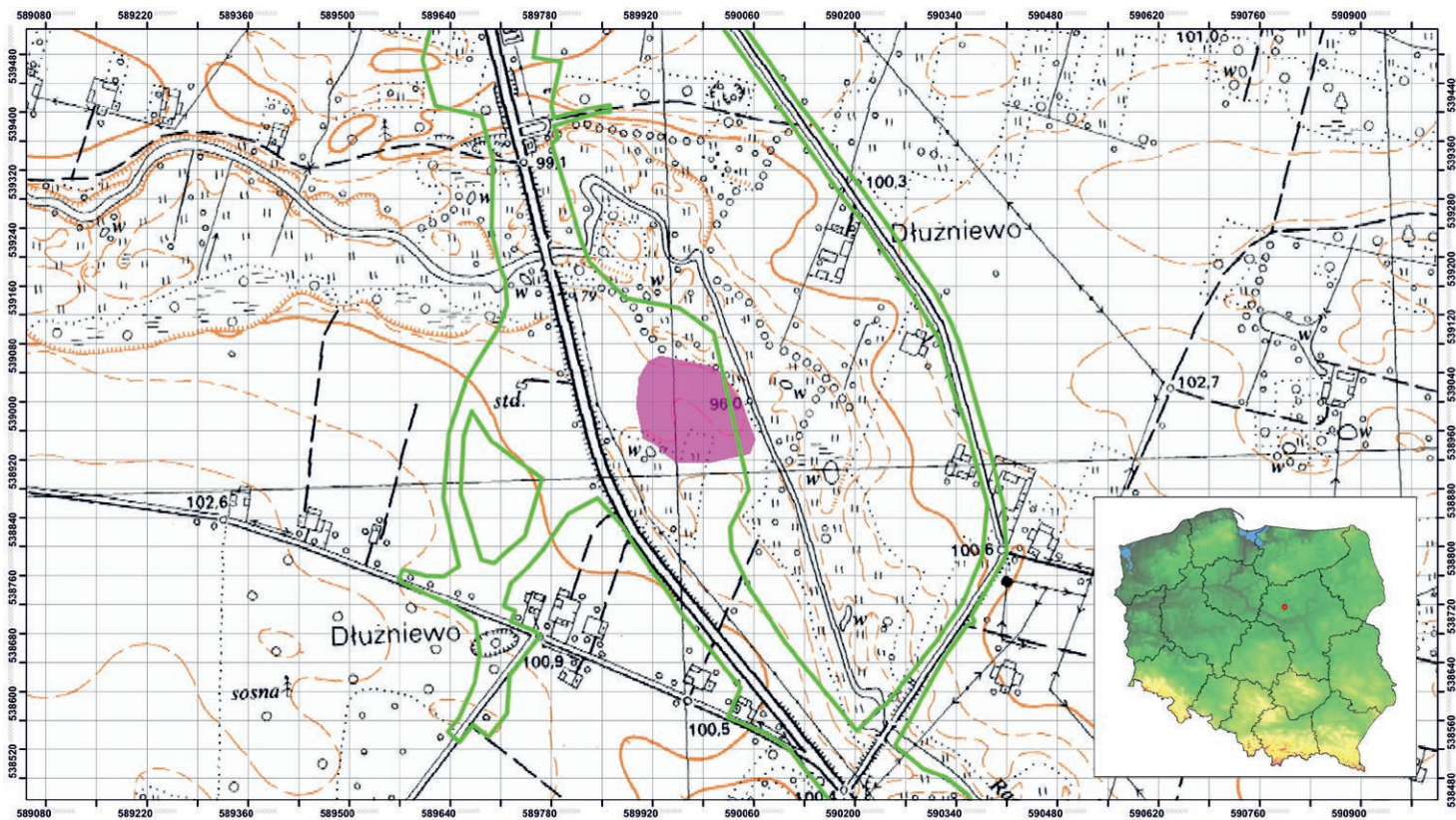
■ ŚLAD OSADNICZY Z EPOKI KAMIENIA

W obiekcie 56, interpretowanym jako palenisko i datowanym na XI–XII w., natrafiono na wąski wiór krzemienisty o długości 5,5 cm, szerokości 1 cm i maksymalnej grubości 0,5 cm (Ryc. 2). Ocenę cech technicznych dla identyfikacji techniki jego wykonania utrudnia lokalizacja w strefie bocznej odłupni. Sęczek i krawędź

* Pracownia Archeologiczno-Konserwatorska SZPILA Jakub Affelski, e-mail: pa-k@wp.pl, ORCID: 0000-0002-6938-2997

** Instytut Archeologii i Etnologii PAN, e-mail: misieko42003@gmail.com

*** Wydział Archeologii UAM, e-mail: ignaczak@amu.edu.pl, ORCID: 0000-0002-3592-0275



Ryc. 1. Dłużniewo, stan. 3, gm. Baboszewo, woj. mazowieckie. Lokalizacja stanowiska (oprac. J. Affelski)

Fig. 1. Dłużniewo, site 3, Baboszewo Commune, Mazowieckie Voivodeship. Site location (prepared by J. Affelski)

wewnętrzna piętki mają rozbudowaną morfologię, co może wskazywać na użycie techniki uderzenia miękkim tłukiem kamiennym, a w mniejszym stopniu techniki uderzenia pośredniego (tj. technika pośrednika). Na krawędzi widoczne są zabiegi retuszowania. Przedmiot wykonano z jasnej odmiany krzemienia czekoladowego i reprezentuje wytwórczość krzemieniarską społeczności późnego paleolitu lub wczesnego mezolitu, ale nie można wykluczyć jego pochodzenia ze starszej części neolitu (Dmochowski, Dziewanowski 2008; Dziewanowski 2020, 19–22).

Omawiane znalezisko niewątpliwie reprezentuje inny horyzont czasowy niż obiekt, z którego go pozyskano. W jego wypełniku mogło znaleźć się na złożu wtórnym, nie można jednak wykluczyć wykorzystywania przez mieszkańców wczesnośredniowiecznej osady przypadkowo znalezionej prądziejowego wióra krzemiennego.

■ OSADA Z OKRESU WCZESNEGO ŚREDNIOWIECZA

Na okres wczesnego średniowiecza w sposób pewny, na podstawie znalezisk pochodzących z wypełnik, można datować 60 obiektów osadniczych (Ryc. 3). Można je podzielić na kilka podstawowych grup: reliktów budynków, tzw. jamy wannowate, jamy magazynowe, paleniska, dołki postępowe i jamy o nieokreślonej bliżej funkcji gospodarczej. Wyróżniono także jeden obiekt związany z produkcją dziegiu.

Wśród omawianych obiektów wyróżnia się grupa jam charakteryzujących się stosunkowo dużymi rozmiarami (obiekty: 16, 19, 57, 66, 147, 158, 164, 168). Na podstawie form i rozmiarów można uznać je za pozostałości lekko zagłębionych w ziemię budynków mieszkalnych i/lub gospodarczych (zob. m.in. Kościński 1995, 140–142; Dulinicz 2001, 120, 121). Charakteryzują się one planem nieregularnym, zbliżonym do owalu lub czworoboku (Ryc. 4). Wymiary w planie większości z nich zamykają się w przedziale 2–3,5×1,2–3 m. Wyróżnia się wśród nich obiekt 16 o wymiarach 4,7×2,9 m. Jamy mają z reguły przekrój nieckowaty lub nieregularny, zbliżony do czworobocznego. Miąższość wypełnik zawiera się w granicach 60–80 cm, jedynie obiekty 16 i 158 charakteryzują się głębokością nieprzekraczającą 30 cm. Wypełnika charakteryzują się układem wielowarstwowym, najczęściej na spągu zalega warstwa czarnego humusu przesyconego węglami drzewnymi, wyznaczająca zapewne poziom użytkowy budynku. Z eksploracji pozyskiwano z reguły stosunkowo niewielkie serie fragmentów naczyń glinianych, liczące od 20 do 70 ułamków. Wyróżniają się tu zespoły z obiektów: 19 (402 fragmenty) i 57 (157 fragmentów), a także z obiektu 158 – jedynie trzy

Ryc. 2. Dłużniewo, stan. 3, gm. Baboszewo, woj. mazowieckie. Obiekt 56. Wiór z krzemienia czekoladowego (oprac. J. Affelski)

Fig. 2. Dłużniewo, site 3, Baboszewo Commune, Mazowieckie Voivodeship. Feature 56. Chocolate flint chip (prepared by J. Affelski)



fragmenty. Z wypełnisk relikwów budynków pozyskano także większość tzw. zabytków wydzielonych. W obiekcie 57 natrafiono na nóż żelazny i gliniany przęślik, kolejny nóż wystąpił w obiekcie 66. Z obiektu 19 pochodzi gliniany przęślik, a z obiektu 158 – bryłka stopionego ołowiu.

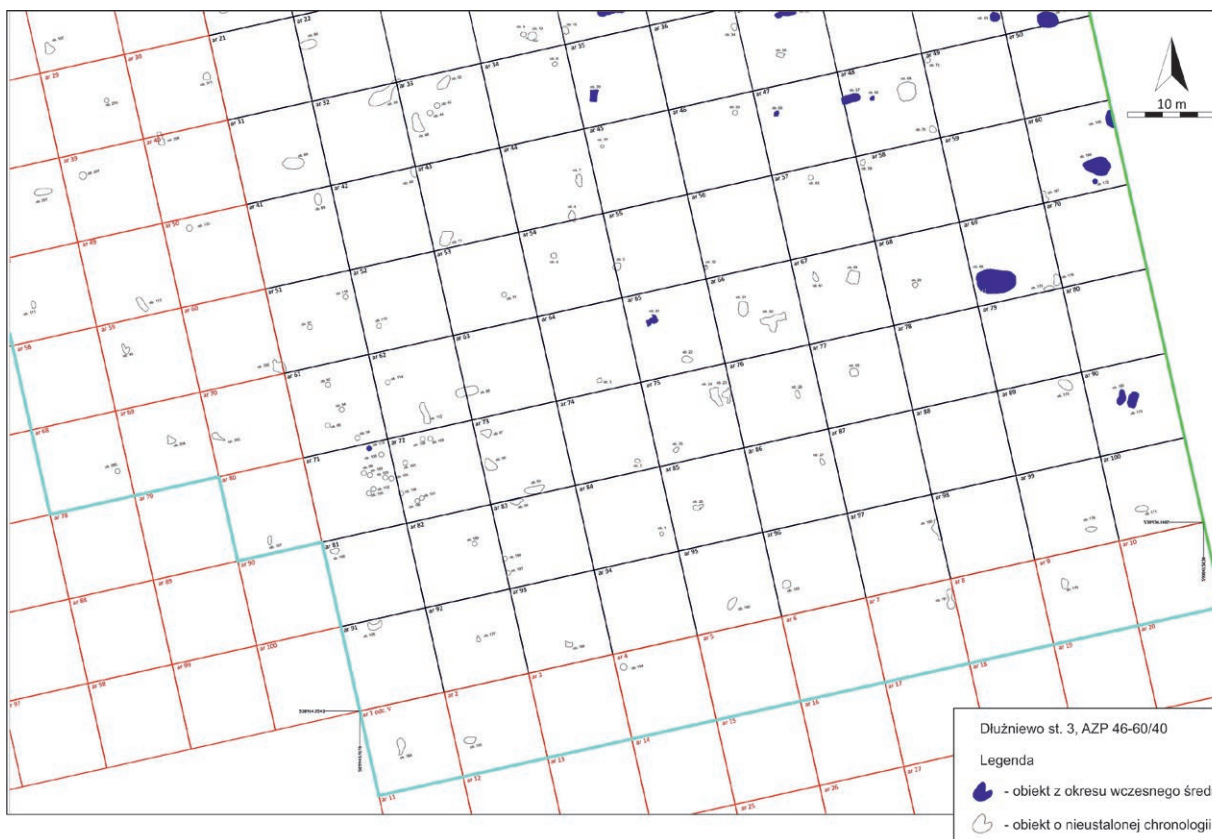
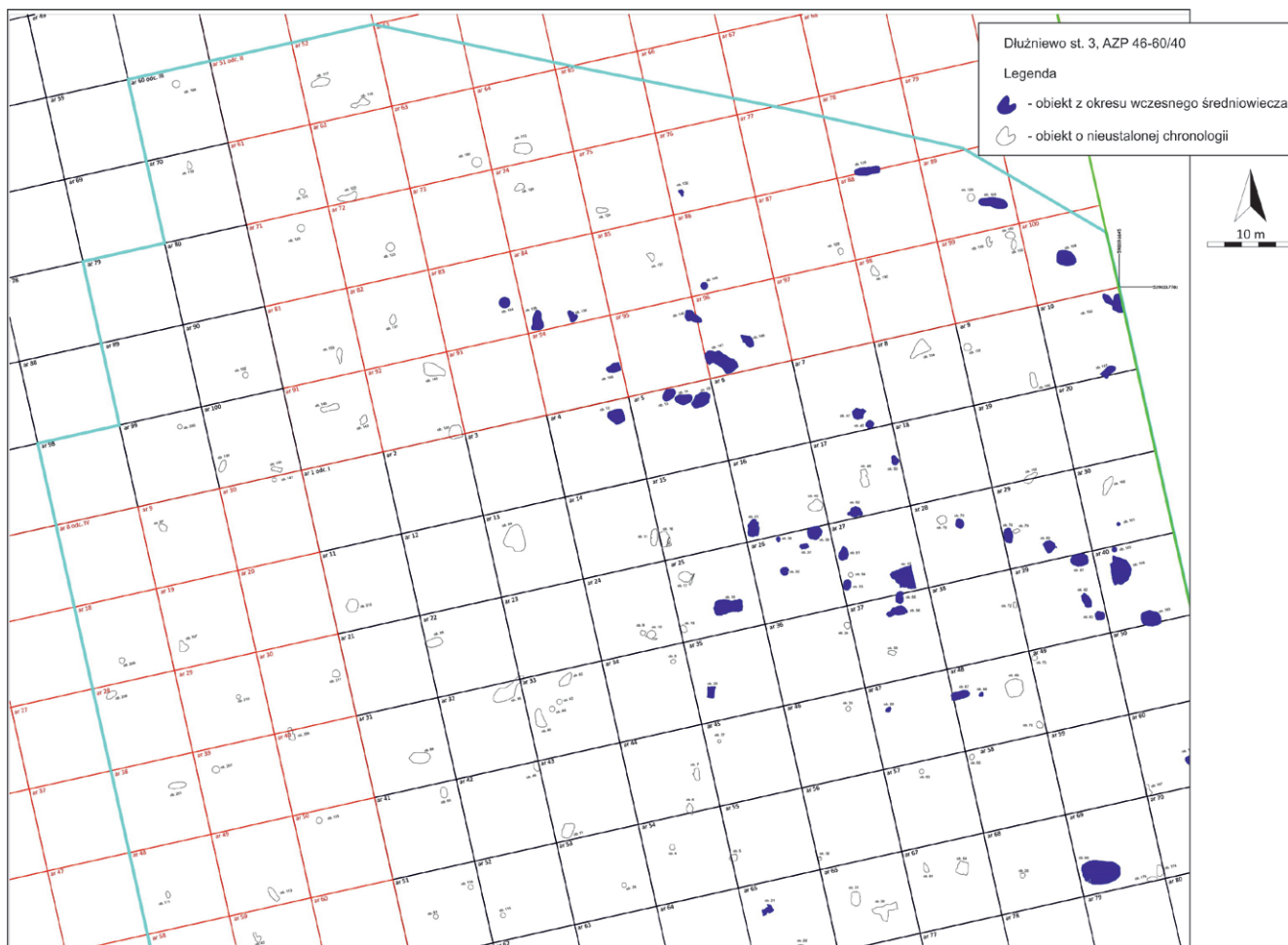
Relikty uznane za pozostałości budynków koncentrują się w północno-wschodniej części badanego obszaru, ułożone są niezbyt regularnie wzdłuż osi północny zachód – południowy wschód, odpowiadającej biegowi rzeki Raciążnicy. Biorąc pod uwagę znaczne odległości między nimi można przyjąć, że funkcjonowały one w osobnych, oddalonych nieco od siebie „zagrodach”. Budynki mogły pełnić funkcje mieszkalne lub gospodarcze – brak jest jednoznacznych przesłanek pozwalających na opowiedzenie się za jedną z alternatyw. Nie stwierdzono czytelnych powiązań funkcjonalnych pomiędzy obiektami uznanymi za relikty budynków, a pozostałymi, zwłaszcza dolami postłupowymi. Wyjątkiem jest tu zespół złożony z obiektu 16 i przylegającej doń jamy wannowatej, oznaczonej jako obiekt 11. Nie można wykluczyć, że pomimo odmiennej klasyfikacji funkcjonalnej, mamy tu do czynienia z pozostałościami jednego budynku.

Pięć obiektów (11, 67, 82, 126 i 128) sklasyfikowano jako tzw. jamy wannowate (Ryc. 5). Jak wszystkie obiekty tej grupy, często spotykane na większości wczesnośredniowiecznych osad, charakteryzują się planem w kształcie silnie wydłużonego owalu i nieckowatym przekrojem (Kobyliński 1988, 102–114; Dulinicz 2001, 125–127; Okoński 2012, 355–358). Na podstawie parametrów wielkościowych wyróżnić można wśród nich dwie grupy. Do pierwszej zaliczono jamy o wymiarach 2–2,6×0,8–0,9 m i głębokości równej 30–50 cm (obiekty: 11, 67, 82). Do grupy drugiej należą obiekty większe, o wymiarach równych 3–3,2×1,2–1,4 m i głębokości

zawierającej się między 30 a 60 cm. Wypełniska jam mają układ wielowarstwowy, z warstwą czarnego humusu przesyconego węglami drzewnymi zalegającą w partii spągowej. Z wypełnisk pozyskano wyłącznie fragmenty ceramiki. Przeważają zbiory nieliczne, do 10 ułamków (obiekty: 11, 82, 128). Z obiektu 67 pochodzi zespół liczący 115 fragmentów, a z obiektu 126 – 122 ułamki naczyń, w tym stosunkowa liczna seria wyrobów częściowo obtaczanych. Obiekty wannowate nie tworzą różnych skupisk w rozpoznanej przestrzeni stanowiska. Warto jedynie zwrócić uwagę na dwie jamy tej grupy położone stosunkowo blisko siebie, na północnym skraju badanego obszaru (obiekty: 126 i 128). Nie odnotowano też czytelnych związków funkcjonalnych pomiędzy jamami wannowatymi, a innymi kategoriami obiektów, pomijając omówioną wyżej jamę (obiekt 11).

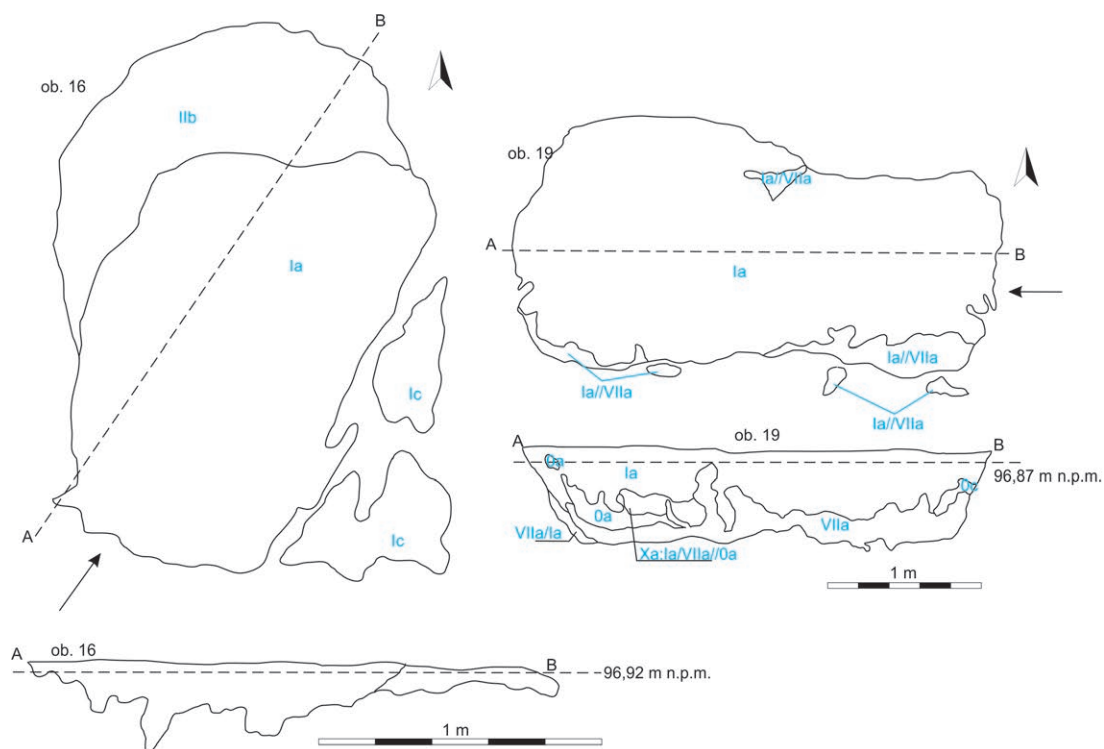
Trzy obiekty (47, 146, 166) uznano za jamy pełniące funkcje magazynowe – piwniczki. Charakteryzują się one planem nieregularnym, zbliżonym do owalu oraz czworobocznym lub nieckowatym przekrojem. Ich wymiary w planie zamykają się w przedziale 1,8–2,4×1,2–1,5 m, a głębokości równe są 50–80 cm. Wypełniska mają charakter wielowarstwowy, w ich skład wchodzi humus w różnym stopniu nasycony rozłożonymi szczątkami organicznymi. Zespoły fragmentów ceramiki pozyskiwane z omawianych jam są zróżnicowane ilościowo – od 10 (obiekt 47) do 70 ułamków (obiekt 166). Z obiektu 166 pozyskano też fragment żelaznej igły.

Z wyrobem dziegciu związany jest obiekt 39 (Ryc. 6). Jest to niewielka, owalna w planie i lejowata w przekroju jama o wymiarach na poziomie wyróżnienia 0,6×0,5 m i głębokości do 40 cm. Wypełniał ją czarny humus przesycony spalenizną. W partii spągowej zalegało zachowane w całości naczynie z otworem w dnie. Jego wewnętrzne ścianki pokryte były częściowo zmineralizowaną substancją organiczną. Analogiczne obiekty



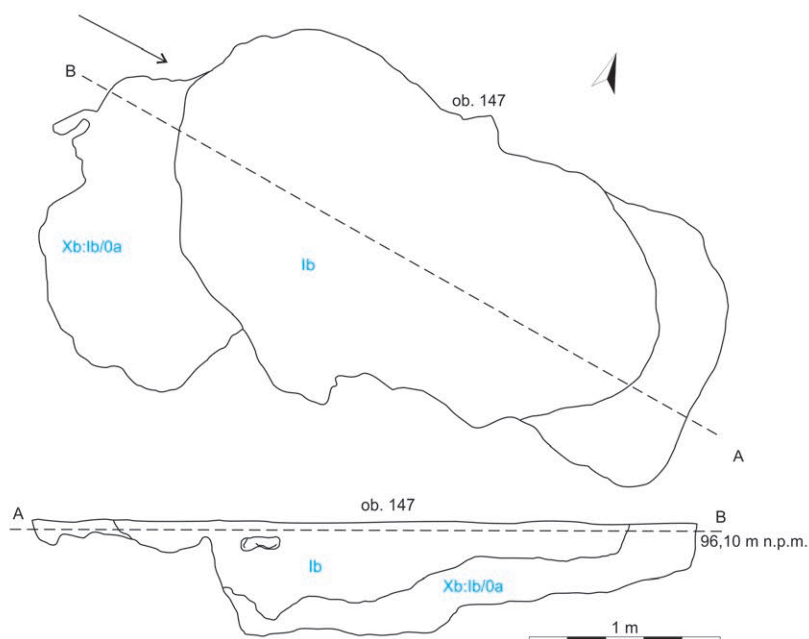
Ryc. 3. Dłużniewo, stan. 3, gm. Baboszewo, woj. mazowieckie. Plan zbiorczy stanowiska. Kolorem niebieskim zaznaczono obiekty wczesnośredniowieczne (oprac. J. Affelski)

Fig. 3. Dłużniewo, site 3, Baboszewo Commune, Mazowieckie Voivodeship. General site plan. Early medieval features marked in blue (prepared by J. Affelski)



Ryc. 4. Dłużniewo, stan. 3, gm. Baboszewo, woj. mazowieckie. Osada wczesnośredniowieczna – przykłady obiektów uznanych za relikty budynków (oprac. J. Affelski)

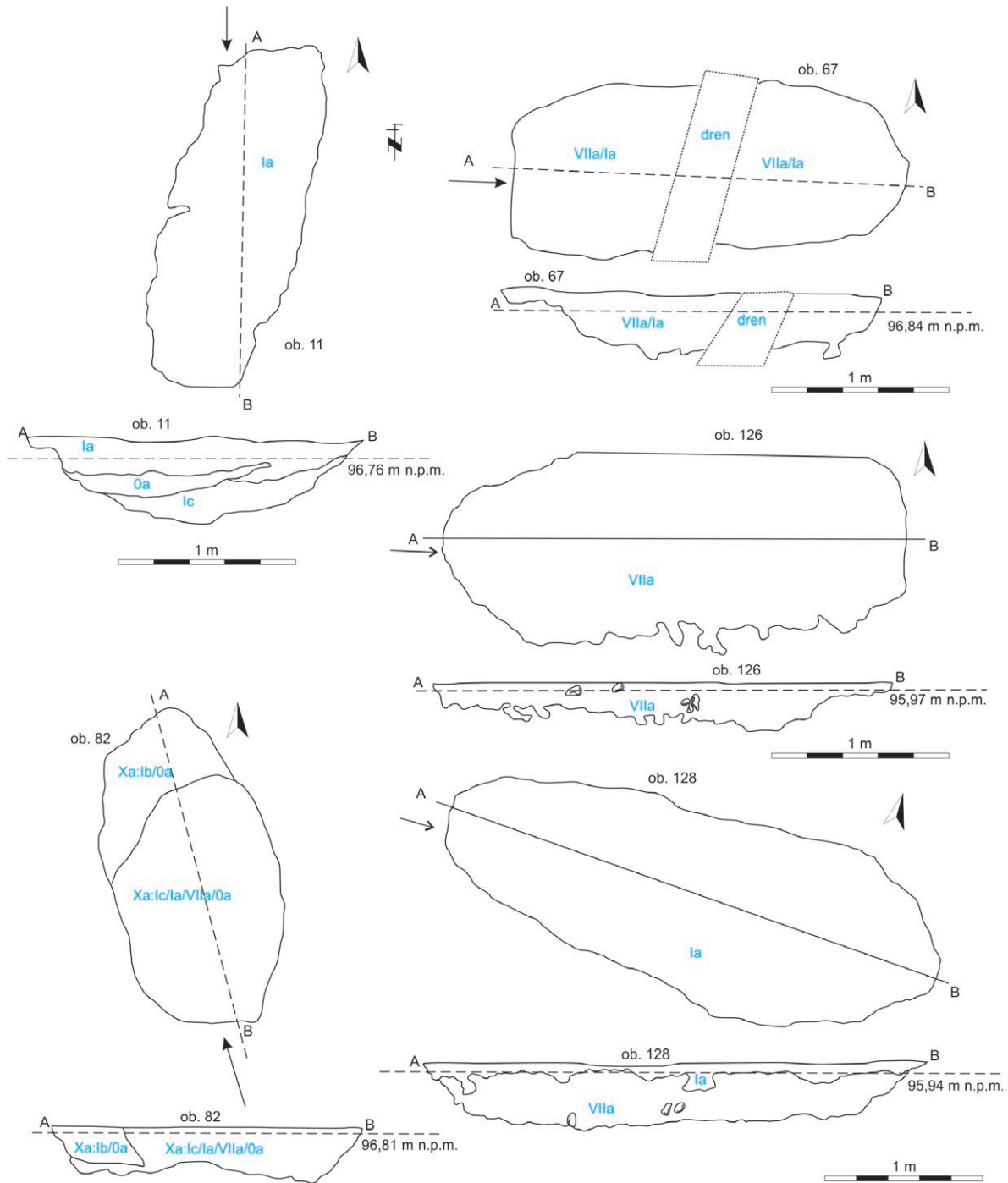
Fig. 4. Dłużniewo, site 3, Baboszewo Commune, Mazowieckie Voivodeship. Early medieval settlement: examples of features identified as relics of buildings (prepared by J. Affelski)



występują na wielu osadach zarówno z starszych, jak i młodszych faz wczesnego średniowiecza, często w wydzielonych strefach produkcyjnych (Szafranski 1961, 62–74; Gruszka 2012, 272–279; Pietrzak, Różański 2012, 42, 43 – tam dalsza literatura).

Stosunkowo dużą grupę obiektów określono jako „paleniska” (Ryc. 7). Zaliczono tu łącznie 12 jam (obiekty: 52, 53, 55, 58, 76, 78, 80, 81, 83, 157, 165, 170). Należy jednak zaznaczyć, że jest to klasyfikacja jedynie ogólna, opierająca się na obecności w wypełniskach jam wyłącznie warstw czarnego humusu przesyconego spalenizną

i węglami drzewnymi. Pozostałości palenisk charakteryzują się planem owalnym, niekiedy zbliżonym do czworoboku, i zróżnicowanymi wymiarami, zawierającymi się w przedziałach 1,2–2,2×0,8–1,5 m. Jamy miały przekrój nieckowaty i niewielką miąższość, z reguły nie przekraczającą 30 cm. Z eksploracji wypełnisk pochodzą wyłącznie fragmenty ceramiki, najczęściej niewielkie serie liczące do 30 ułamków. Wyróżniają się tu jedynie zespoły z obiektów: 78 (181 fragmentów), 80 (66 fragmentów) i 165 (102 fragmenty). Stopień rozdrobnienia materiału wskazuje, że znaleziska nie miały



Ryc. 5. Dłużniewo, stan. 3, gm. Baboszewo, woj. mazowieckie. Osada wczesnośredniowieczna – przykłady obiektów wannowatych (oprac. J. Affelski)

Fig. 5. Dłużniewo, site 3, Baboszewo Commune, Mazowieckie Voivodeship. Early medieval settlement: examples of tub-shaped features (prepared by J. Affelski)

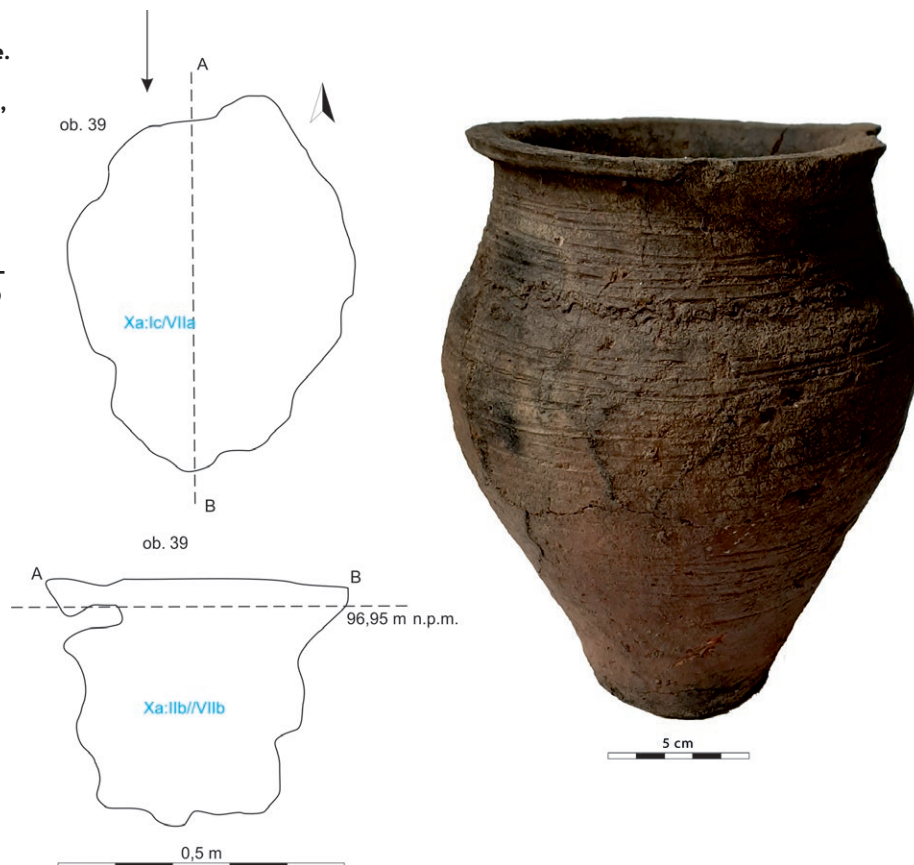
bezpośredniego związku z pierwotnymi funkcjami obiektów. Pozostałości tego typu rejestrowano na całym przebadanym terenie, warto jednak zwrócić uwagę na ich wyraźną koncentrację w części wschodniej obszaru badań, gdzie tworzą czytelny układ liniowy (obiekty: 52, 76, 78, 80, 81). Funkcja omawianych obiektów nie jest możliwa do jednoznacznego określenia. Z pewnością związane były z używaniem ognia, mogły jednak również dobrze pełnić funkcję prostych mielerzy do produkcji węgla drzewnego, jak i wędzarni.

Najbardziej liczna grupa obiektów to jamy o bliżej nieokreślonej funkcji gospodarczej. Zaliczono tu 21 obiektów (12, 13, 15, 17, 18, 21, 35, 36, 37, 38, 45, 50, 51, 56,

85, 134, 135, 136, 144, 148, 169). Mają one najczęściej plan owalny, niekiedy zbliżony do regularnego okręgu, niekiedy nieregularny. Wymiary większości z nich zamykają się w przedziale 1–1,7×0,6–1,4 m. Wyróżniają się wśród nich dwa stosunkowo duże obiekty – 36 o wymiarach 2,6×0,8 m i 56 o wymiarach 2,5×1,1 m. Jamy mają z reguły przekrój nieckowaty, stosunkowo często z wyraźnym

Ryc. 6. Dłużniewo, stan. 3, gm. Baboszewo, woj. mazowieckie. Osada wczesnośredniowieczna. Obiekt 39 – jama dziegciarska (1), naczynie z obiektu 39 (2) (oprac. J. Affelski)

Fig. 6. Dłużniewo, site 3, Baboszewo Commune, Mazowieckie Voivodeship. Early medieval settlement. Feature 39 – tar pit (1), vessel from feature 39 (2) (prepared by J. Affelski)



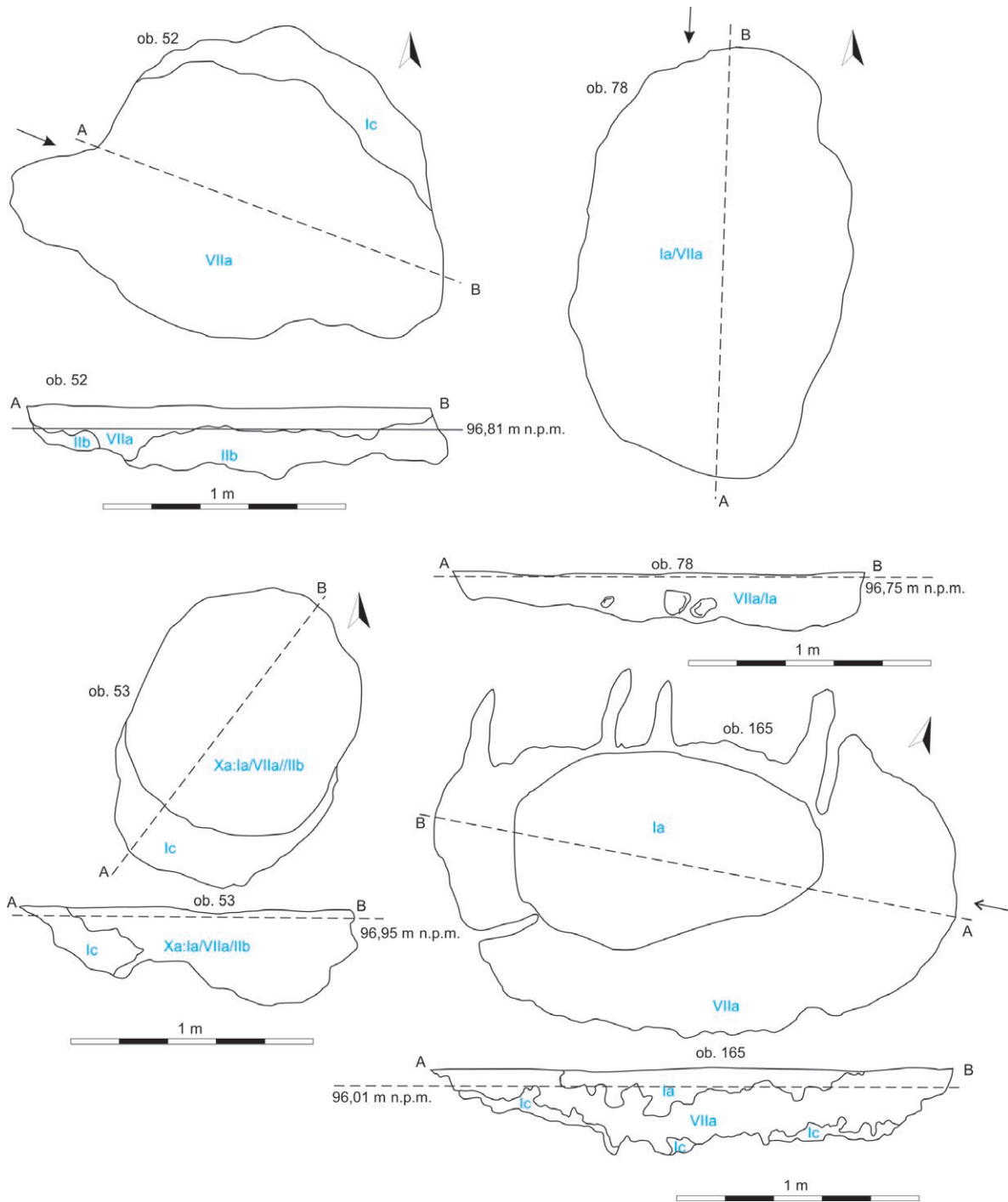
prześwietleniem jednej z części. Ich głębokość jest zróżnicowana – od 10 do 80 cm, najczęściej 30–50 cm. Wypełniały je warstwy humusu z różną zawartością rozłożonych szczątków organicznych, niekiedy wraz z warstewkami piasku lub spalenizny. Z wypełnisk pozyskiwano niewielkie serie ceramiki, liczące do 10 fragmentów. W obiekcie 135 natrafiono na silnie skorodowaną żelazną ostrogę, a w obiekcie 56 – na fragmenty drutu żelaznego. Jamy o nieokreślonej funkcji rejestrowano na całym badanym terenie, warto jednak zwrócić uwagę, że tworzą wyraźne skupisko w północno-wschodniej części obszaru badań (obiekty: 12, 13, 15, 134, 135, 144, 148).

Względnie mało liczną grupę – 10 obiektów – tworzą też dołki posłupowe (obiekty: 5, 8, 9, 60, 68, 110, 132, 149, 163, 172). W planie są one koliste lub lekko owalne, ich średnice zamykają się w przedziale 0,2–0,9 m. Charakteryzują się przekrojem czworobocznym, lejowatym, niekiedy nieregularnym, a ich głębokości nie przekraczają 60 cm. Wypełniał je jednolity brunatnoszary humus. Z eksploracji wypełnisk pozyskiwano niewielkie serie ceramiki, liczące do 10 fragmentów. Dołki posłupowe rejestrowano na całym badanym obszarze, nie tworzyły jednak czytelnych układów, nie odnotowano też jednoznacznych relacji funkcjonalnych między nimi a innymi kategoriami obiektów.

Z eksploracji omawianych wyżej obiektów pozyskano łącznie 1876 fragmentów naczyń pochodzących

z wczesnego średniowiecza. Stan zachowania zbioru można określić jako niezbyt dobry – przeważają fragmenty niewielkie i bardzo drobne, przede wszystkim brzośce naczyń, stosunkowo duża jest liczba ułamków ze śladami erozji przełamów i powierzchni. Najczęściej w wypełniskach obiektów natrafiano na zespoły liczące kilkanaście–kilkadziesiąt fragmentów. Zbiory liczniejsze, zawierające powyżej 100 ułamków naczyń pochodzą z siedmiu obiektów: 19, 56, 57, 67, 78, 126, 165. Zdecydowanie wyróżnia się wśród nich zbiór z obiektu 19 liczący 402 fragmenty.

W analizowanym zbiorze przeważały fragmenty naczyń całkowicie obtaczanych, choć odnotowano też niewielki, sięgający 3,25%, odsetek ułamków wyrobów częściowo obtaczanych. Wystąpiły one w obiektach: 9, 36, 45, 53, 57, 81, 126, 128. Najczęściej natrafiano na pojedyncze fragmenty, jedynie w obiekcie 126 odnotowano aż 41 ułamków wyrobów częściowo obtaczanych. Naczynia tej grupy technicznej wykonywano z glin wysokoplastycznych, schudzonych średnioliczną domieszką tłuczni granitowego z wysokim udziałem ziaren grubych. Analiza śladów obtaczania wskazuje, że obejmowało ono górną partię wyrobów, sięgając z reguły do największej wydatości brzośca. Wszystkie zachowane górne partie naczyń częściowo obtaczanych to formy o łagodnej, lekko esowatej linii profilowej i słabo wyodrębnionym wylewie (Ryc. 9: 5; 10: 6, 10). Średnice



Ryc. 7. Dłużniewo, stan. 3, gm. Baboszewo, woj. mazowieckie. Osada wczesnośredniowieczna - przykłady obiektów uznanych za paleniska (oprac. J. Affelski)

Fig. 7. Dłużniewo, site 3, Baboszewo Commune, Mazowieckie Voivodeship. Early medieval settlement: examples of features identified as hearths (prepared by J. Affelski)

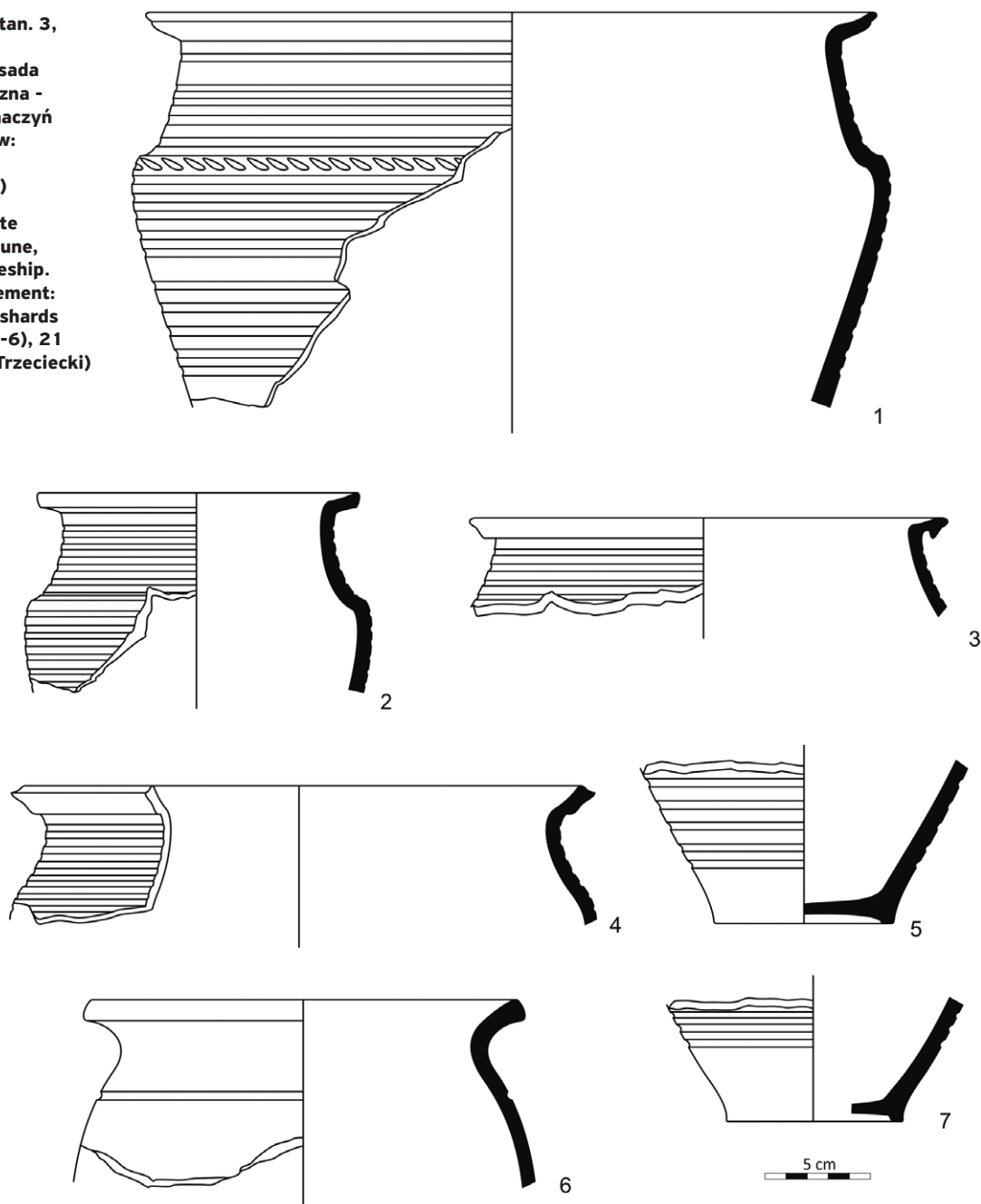
wylewów zamykały się w przedziale 14–20 cm, den – 9–14 cm. Niewielki jest odsetek naczyń dekorowanych. Wątki zdobnicze ograniczają się do ulokowanego w górnej partii brzuśca pasma poziomych żłobków wykonanych grzebykiem, niekiedy wzbogaconych o pasmo linii falistej, także wykonanej przy zastosowaniu grzebyka.

Wyroby całkowicie obtaczane wykonywano z glin żelazistych, głównie średnioplastycznych, choć udział surowców tłustych sięga około 1/3 zbioru. Glinę schudzano domieszką tłuczni granitowego, z reguły dodawaną w dużej ilości, z przewagą frakcji średnioziarnistych lub charakteryzującą się wyrównanym rozkładem wszystkich grup granulometrycznych. Dna

były wklęsłe, na powierzchniach około połowy z nich widoczne są ślady stosowania podsypki piasku. Wyroby całkowicie obtaczane były w większości dobrze wypalane. Średnice wylewów zamykają się w przedziale 11–34, choć najczęściej spotykamy wartości równe 16–20 cm. Krawędzie naczyń są z reguły pogrubione, profilowane od zewnątrz i od wewnątrz, około 14% zbioru stanowią

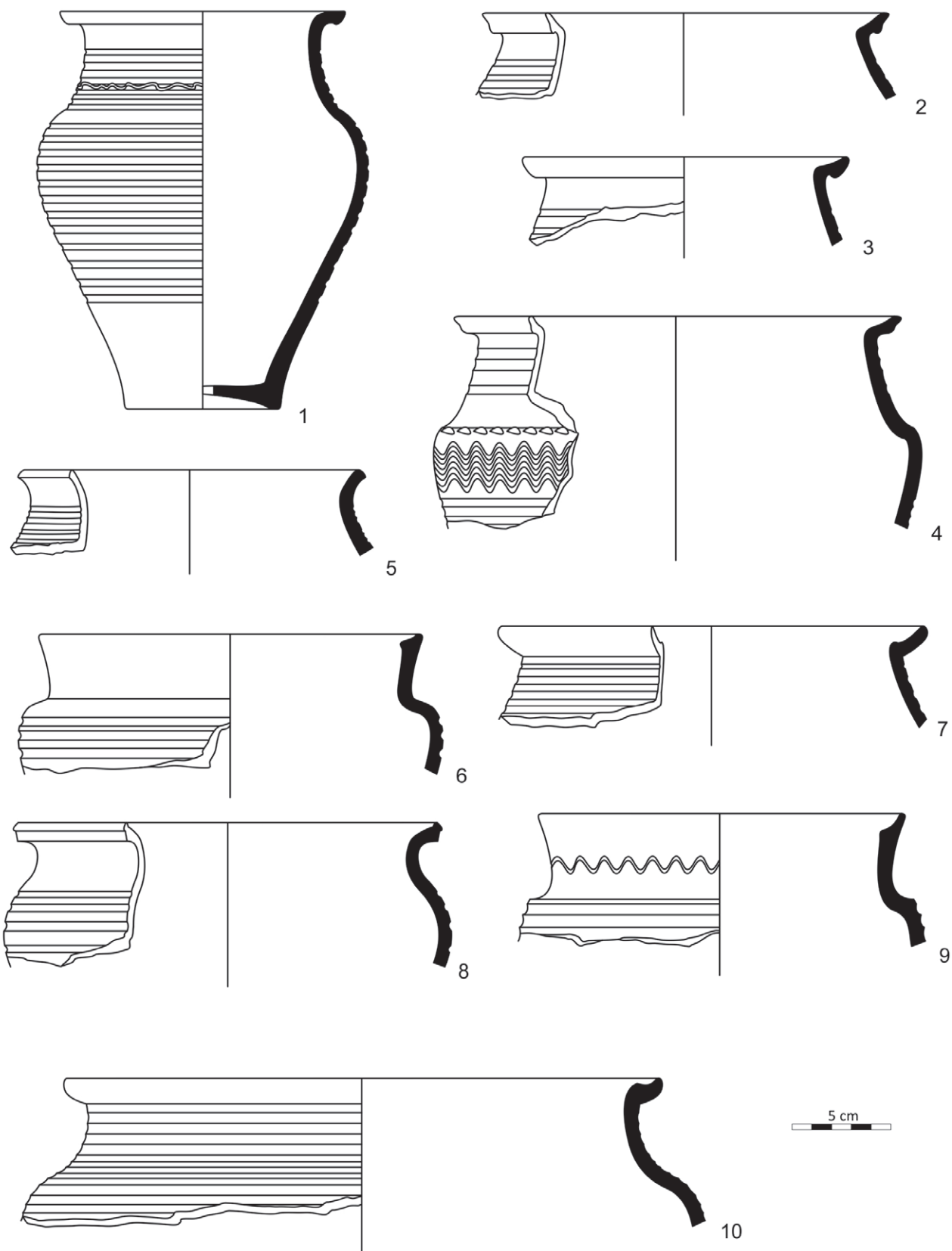
Ryc. 8. Dłużniewo, stan. 3, gm. Baboszewo, woj. mazowieckie. Osada wczesnośredniowieczna - wybór fragmentów naczyń glinianych z obiektów: 19 (1-6), 21 (7). (oprac. M. Trzeciecki)

Fig. 8. Dłużniewo, site 3, Baboszewo Commune, Mazowieckie Voivodeship. Early medieval settlement: selection of pottery shards from features: 19 (1-6), 21 (7) (prepared by M. Trzeciecki)



wylewy w formie tzw. cylindrycznej szyjki. Średnice den wynoszą najczęściej 8–10 cm. Nieco ponad połowę zbioru fragmentów naczyń całkowicie obtaczanych stanowiły ułamki dekorowane. Najczęściej spotykamy wątek żłobków dookólnych wykonanych przy użyciu ryłca – ich łączny udział wynosi 88% (Ryc. 8: 2–6; 9: 2, 3, 5–8, 10; 10: 1–4, 7, 9). Wśród pozostałych wyróżnia się motyw łączący żłobki dookolne i linię falistą wykonaną grzebykiem, z reguły umieszczoną bezpośrednio na żłobkach lub w pustej strefie pomiędzy nimi (Ryc. 9: 1, 4, 9). W zbiorze zaznacza się też udział naczyń zdobionych kombinacją żłobków dookólnych i nacięć, a także motyw łączący żłobki dookolne i pasmo odcisków jedno- lub wielodzielnego stempelka (Ryc. 8: 1; 10: 8).

Niewielka liczba egzemplarzy z górną partią zachowaną poniżej największej wydętości brzuśca utrudnia porównawczą analizę zróżnicowania form. Można jednak stwierdzić, że w zbiorze dominowały naczynia o wysoko położonej największej wydętości brzuśca i wyodrębnionej lekko stożkowej szyjce z wychylnym na zewnątrz wylewem (Ryc. 8: 2; 9: 1, 7, 10; 11: 8). Stosunkowo licznie reprezentowane są też pozbawione wyodrębnionego wylewu naczynia z tzw. cylindryczną szyjką (Ryc. 9: 6, 9; 11: 1). Niewielki jest udział w zbiorze garnków o esowatym profilu i łagodnych połączeniach poszczególnych elementów (Ryc. 8: 4, 7; 9: 8), a także naczyń dwustożkowatych, pozbawionych wyodrębnionej szyjki (Ryc. 10: 2). W zbiorze wyróżnia się całkowicie obtaczany garnek z obiektu 39 (Ryc. 3: 2; 9: 1). W dniu



Ryc. 9. Dłużniewo, stan. 3, gm. Baboszewo, woj. mazowieckie. Osada wczesnośredniowieczna – wybór fragmentów naczyń glinianych z obiektów: 39 (1), 56 (2, 3), 57 (4, 5), 66 (6-8), 67 (9, 10) (oprac. M. Trzeciecki)

Fig. 9. Dłużniewo, site 3, Baboszewo Commune, Mazowieckie Voivodeship. Early medieval settlement: selection of pottery shards from features: 39 (1), 56 (2, 3), 57 (4, 5), 66 (6-8), 67 (9, 10) (prepared by M. Trzeciecki)

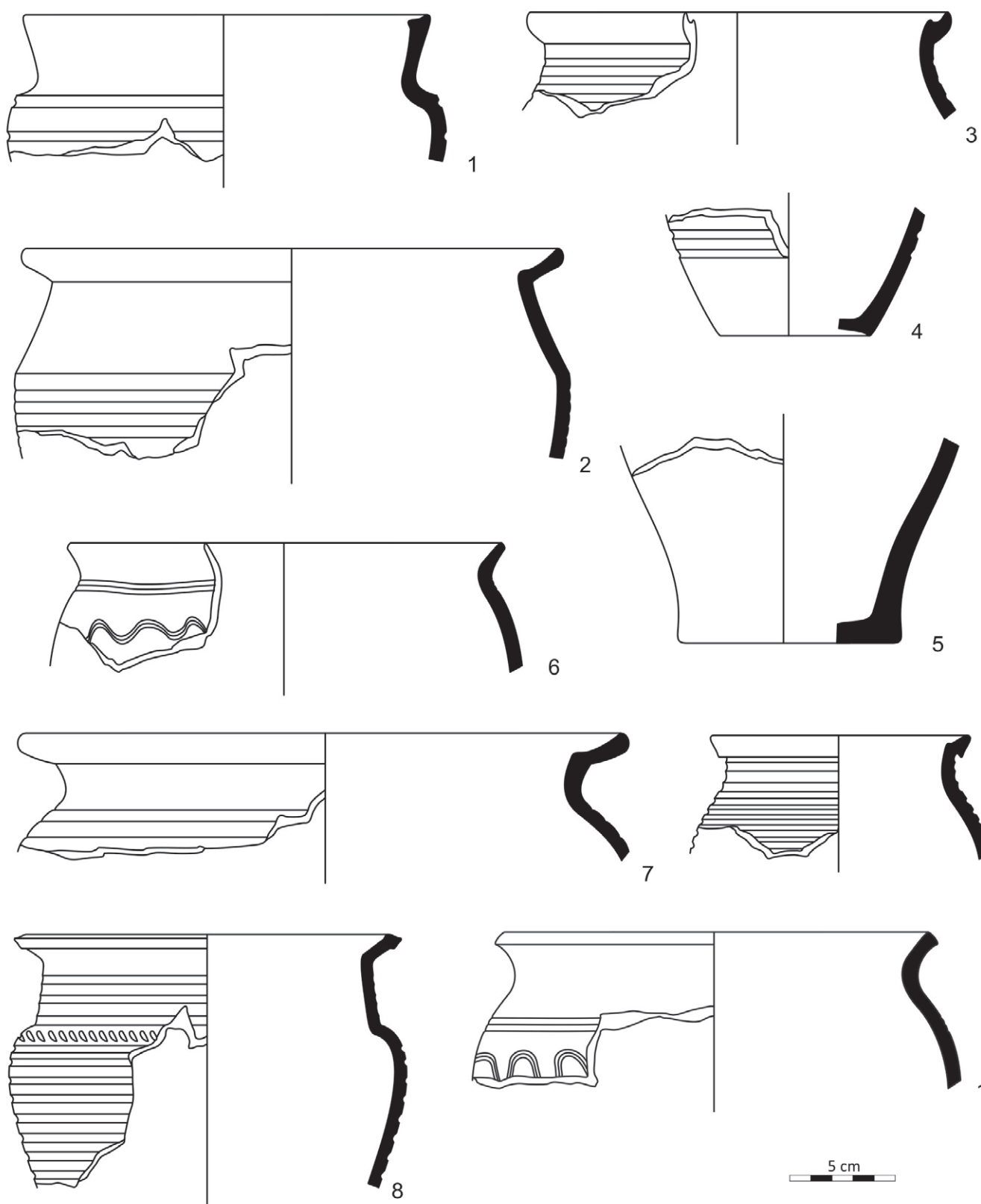
naczynia przewiercony jest otwór, a na wewnętrznych ściankach zachowały się ślady zwęglonej substancji organicznej. Naczynie to najprawdopodobniej wykorzystywano do produkcji dziegiu.

Podstawowych danych dotyczących chronologii omawianego zbioru dostarcza analiza porównawcza udziału wyróżnionych grup technicznych oraz form naczyń. Analizy udziału procentowego ceramiki wykonywanej w różnych technikach formowania przeprowadzone dla głównych grodów Wielkopolski wskazują, że wyroby ręcznie lepiące i częściowo obtaczane stanowią dominujący składnik zespołów jeszcze w drugiej połowie X w. Ich udział drastycznie spada na początku wieku XI, ale w śladowych ilościach spotykamy je jeszcze w zespołach dwunastowiecznych (Hilczer-Kurnatowska, Kara 1994, 124; Kościński 1995, 190–196). Analogiczne zjawiska zaobserwowano w materiałach z Ziemi Chełmińskiej, gdzie naczynia całkowicie obtaczane pojawiają się z początkiem XI w., ale dopiero w ciągu XII w. ich udział w zespołach przekracza 90% (Poliński 1996, 187, 188). Na stanowiskach położonych w rejonie środkowej Drwęcy proces ten przebiegał z jeszcze większym opóźnieniem i wykazywał też zróżnicowanie w obrębie regionu – na stanowiskach datowanych na 2. poł. XI – 1. poł. XII w. udział form całkowicie obtaczanych wahał się od 90 do około 50% (Grążawski 2002, 48, 49).

Moment pojawienia się naczyń całkowicie obtaczanych na Mazowszu datowano do niedawna także na okres po połowie X w. (Miśkiewiczowa 1982, 40–45). Ostatnio jednak zwraca się uwagę na zespoły ceramiki z datowanych na 1. poł. X w. plemiennych grodów Mazowsza, gdzie udział naczyń całkowicie obtaczanych sięga niemal 100% (Biermann 2006, 82–88; Jaskanis 2008, 123–125; Trzeciecki 2016, 134–136 – tam dalsza literatura). Zagadnienie to wymaga dalszych badań, wydaje się jednak, że upowszechnienie się naczyń całkowicie obtaczanych miało tu miejsce wcześniej niż w Wielkopolsce, choć w początkowym okresie ich występowanie ograniczone było do grodów – tak plemiennych, jak i państwowych. Na możliwość długiego trwania tradycji wyrobu tego typu naczyń w środowisku wiejskim wskazują analizy zespołów ceramiki z osady w Miszewku Strzałkowskim (Dulinicz, Moszczyński 1998, 129–131, 137–138, ryc. 83, 87, 88, 90). Szczególnie istotne są tu zespoły ceramiki z obiektów osadniczych na stanowisku 7 w Płońsku, dobrze datowanych na 2. poł. XI i XII w. W większości obiektów obok dominujących naczyń całkowicie obtaczanych wystąpiły wyroby częściowo obtaczane, w proporcjach zbliżonych do odnotowanych w omawianym tu zbiorze (Auch, Trzeciecki 2009).

Analogie do częściowo obtaczanych naczyń o łagodnie esowatym profilu znajdujemy licznie w zespołach datowanych na starsze fazy wczesnego średniowiecza (Miśkiewiczowa 1982, 39–42; Chudziak 1991, 138–141; Kościński 1995, 161–169; Grążawski 2002, 39–41 – tam dalsza literatura). Szerokootworowe, baniaste lub smukłe esowate garnki spotykamy już w materiałach z Szeli, występują także licznie na innych mazowieckich stanowiskach datowanych od VIII do X w. (Szymański 1967; 1970, 411–414; Rauhutowa 1976, tabl. 13). W materiałach płockich pojedyncze egzemplarze tego rodzaju naczyń wystąpiły jedynie w warstwach budowlanych wału grodu, w kontekście datowanym na schyłek X w. (Trzeciecki 2016, 81). Stosunkowo licznie występują też na wspomnianej powyżej osadzie w Płońsku (stanowisko 7).

Najliczniej reprezentowane w omawianym zbiorze naczynia o cylindrycznej lub lekko nachylonej do wnętrza szyjce, silnie wychylonym na zewnątrz wylewie i baniastym brzuścu są formą charakterystyczną dla wczesnośredniowiecznego garniarstwa północno-wschodniego Mazowsza i Podlasia. Należy tu zwrócić uwagę przede wszystkim na materiały z grodu w Sypnie, gdzie zbliżone naczynia pojawiają się w zespołach datowanych na okres około poł. X w. (Biermann 2005, 92–97, taf. 2: 19; 7: 4; 14: 4; 15: 6; 18: 1; 23: 2, 3; 28: 1; 29: 6, 27; 46: 7). W materiałach płockich analogiczne naczynia pojawiają się w XI w. i rozpowszechniają w stuleciu następnym, nieliczne spotykamy także w kontekstach datowanych na XIII w. (Trzeciecki 2016, 80–84). Należy podkreślić, że bardzo licznie analogiczne formy występują w niedalekim Płońsku, w kontekstach datowanych na XI i XII w. (Auch, Trzeciecki 2009; Auch *et al.* 2013). Na skalę masową występują one w Drohiczynie, gdzie datowane są na okres między połową XI a schyłkiem XIII w. (Musianowicz 1962, tabl. XXXVIII; 1969, tabl. IV: 13–15; VIII: 5; IX: 1, 3, 9; XI: 17; XII: 1, 7, 13; XIV: 1, 3; XV: 11; 18: 8, 16; XXI: 1; XXIII: 10; XXVI: 5, 20; XXXI: 3, 8, 9, 12; XXXV: 11; XXXVII: 5; XXXVIII: 5, 10; XL: 10, 13). Licznie spotykamy je także na innych stanowiskach dawnego wczesnośredniowiecznego pogranicza polsko-ruskiego w dorzeczu środkowego Bugu (Wójcik 2014, 80–82). Naczynia z wyodrębnioną, wyraźnie nachyloną do wnętrza szyjką spotykamy też na Ziemi Chełmińskiej, gdzie występują przede wszystkim w XII w. (Poliński 1996, 193, 194, ryc. 44: f, 45: d, h, 47: a, b, 49: h, 51: r, 53: a, 54: h, i, 56: k 57: e; Grążawski 2002, 42–45; tabl. 12: 14; 13: 11; 16: 5, 6; 17: 4, 5, 9; 19: 9, 11; 21: 9–14). Stosunkowo rzadko spotykamy je natomiast na Kujawach (Dzieduszycki 1982, tabl. XXVII: 1, XXXV: 6; Sulkowska-Tuszyńska 1997, 38).



Ryc. 10. Dłużniewo, stan. 3, gm. Baboszewo, woj. mazowieckie. Osada wczesnośredniowieczna – wybór fragmentów naczyń glinianych z obiektów: 78 (1-4), 126 (5, 6), 146 (7), 165 (8), 168 (9), 172 (10) (oprac. M. Trzecicki)

Fig. 10. Dłużniewo, site 3, Baboszewo Commune, Mazowieckie Voivodeship. Early medieval settlement: selection of pottery shards from features: 78 (1-4), 126 (5, 6), 146 (7), 165 (8), 168 (9), 172 (10) (prepared by M. Trzecicki)

Naczynia z cylindryczną szyjką upowszechniają się w 2. poł. X w. i występują na większości stanowisk datowanych na XI–XIII w. (Buko 1990, 274, 275; Hilczer-Kurnatowska, Kara 1994, 130). Przez długi czas uważano je za formę szczególnie typową dla Mazowsza (Musianowicz 1951; Miśkiewiczowa 1982, 80). W Płocku ich udział nie przekracza jednak 6%, przy czym dla horyzontów XI- i XII-wiecznych oscyluje w granicach 3–4% ogółu naczyń (Trzeciecki 2016, 81–84). W Czerniewcu naczynia z cylindryczną szyjką stanowią 12,7% wyrobów (Rauhutowa 1976, 117), a w Kruszwicy ich udział wahał się od 2,5% w 2. poł. XI w. do 15% w warstwach datowanych na wiek XIII (Dzieduszycki 1982, 41). Podobny odsetek naczyń z cylindryczną szyjką stwierdzono też w Drohiczyńcu (Musianowicz 1969, 31). Zróżnicowany jest udział analogicznych form na Ziemi Chełmińskiej – kształtuje się tu on w granicach 5–24% (Poliński 1996, 196, 197). Niezbyt często naczynia tego typu spotykamy w Wielkopolsce, tu jednak pojawiają się one zdecydowanie wcześniej niż na Mazowszu (Hilczer-Kurnatowska, Kara 1994, 130).

Znacznie mniej liczną grupę w analizowanym zbiorze tworzą formy o profilu esowatym. W materiałach płockich pojawiają się one już w 1. poł. XI w., jednak aż do połowy wieku XIII ich udział w zespołach jest niewielki (Trzeciecki 2016, 81–84). Analogiczne naczynia spotykamy także na innych stanowiskach z terenu Mazowsza, datowane są one tam najczęściej na XI–XIII w. (Dulinicz 1998, 139–142, ryc. 94, 116; Górska *et al.* 1976, ryc. 51, 72, 132–134, 219; Miśkiewiczowa 1982, tabl. 31: 5). Różne warianty form o „esowatym” profilu występują na większości stanowisk datowanych na młodsze fazy wczesnego średniowiecza (Buko 1990, 265–267; Chudziak 1991, 84, 85 – tam dalsza literatura), choć szczególnie typowe wydają się dla Małopolski. Spotykamy je na wielu stanowiskach tego regionu, przede wszystkim w kontekstach datowanych na XI–XIII w., a ich upowszechnienie się jest uznawane za jeden z sygnałów przemian dokonujących się w wytwórczości garncarskiej po połowie X w. (Żaki 1974, 180–185, ryc. 144–146; Radwański 1975, 345–350, ryc. 127; Buko 1981, 145, 146, 153–155; Pankiewicz 2020, 312, 313).

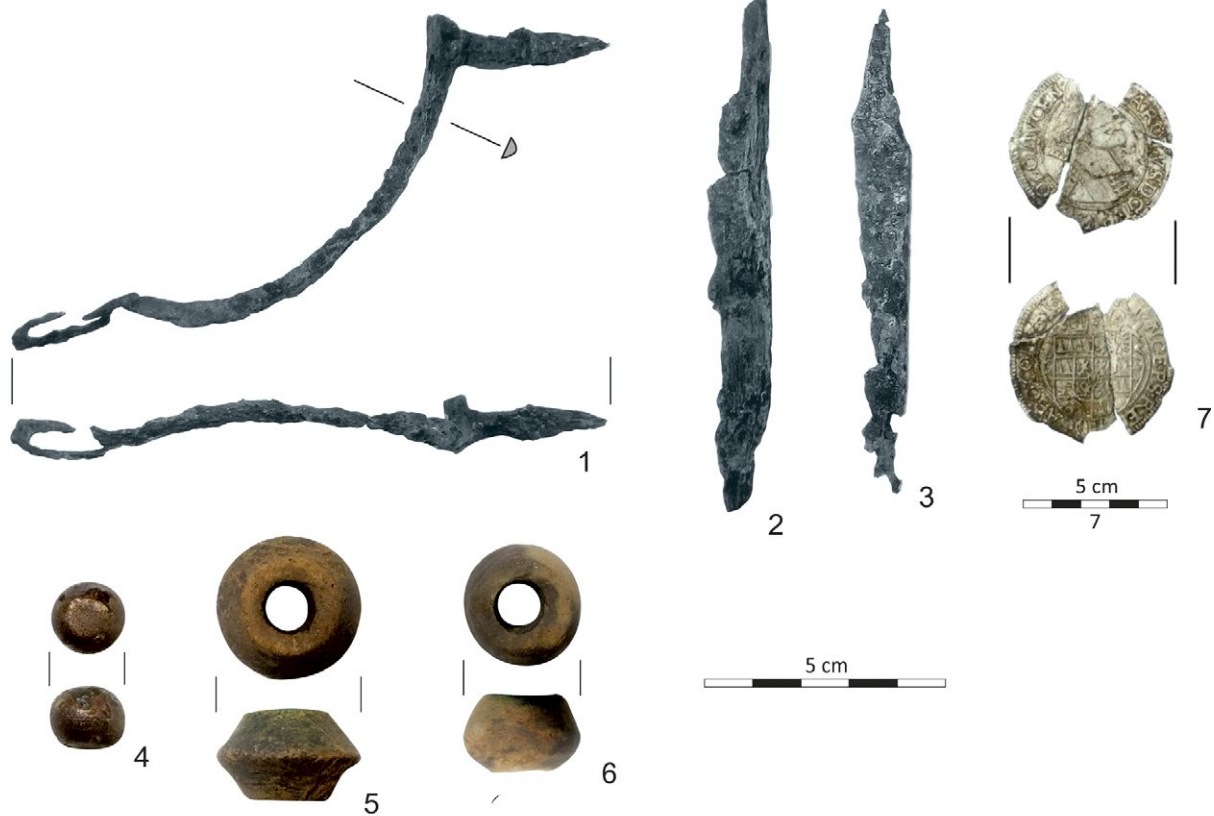
Nieliczne w omawianym zbiorze naczynia ostroprofilowane charakterystyczne są dla większości zespołów ceramiki wczesnośredniowiecznej z Mazowsza Płockiego. Całkowicie obtaczane naczynia dwustożkowe są obecne w datowanych na 1. poł. X w. zespołach z grodów Mazowsza Płockiego i północno-wschodniego, takich jak Mokrzyk czy Sypniewo (Górska *et al.* 1976, ryc. 124; Biermann 2006, taf. 8: 11; 9: 10; 10: 7, 11; 12: 1, 3; 13: 4, 6, 7; 16: 1; 22: 6). W materiałach płockich pojawiają się już

pod koniec X w., u schyłku XI i w XII w. stanowią prawie 50% wszystkich naczyń. Przed połową XIII w. formy te znikają (Trzeciecki 2016, 81–84). Analogiczne naczynia spotykamy także w innych ośrodkach grodowych Mazowsza (Rauhutowa 1976, ryc. 50: 1, 53: 3; Górska *et al.* 1976, ryc. 168; 172, 219; Gołembnik 1987, fig. 24: a, b; Miśkiewiczowa 1982, tabl. 39: 1) oraz na terenie osad wiejskich, głównie na Mazowszu Płockim (Dulinicz 1992, ryc. 14: 7, 15: 1, 16: 5, 10; Dulinicz 1998, ryc. 111). Sporadycznie pojawiają się na Mazowszu Wschodnim i Podlasiu, z reguły w kontekstach datowanych na 2. poł. XI i XII w. (Musianowicz 1969, 60, 104, tabl. XVIII: 12, XXXII: 11).

Zbiór pozostałych znalezisk datowanych na wczesne średniowiecze jest stosunkowo niewielki. Najciekawsza spośród nich jest niewątpliwie żelazna ostroga pochodząca z wypełniska obiektu 135 (Ryc. 11: 1). Stan zachowania zabytku utrudnia precyzyjne określenie typologiczne. Niewątpliwie zaliczyć ją można do typu II wg klasyfikacji Zofii Hilczerówny, a stożkowaty bodziec wskazuje na jej przynależność do odmiany II/2, datowanej na 2. poł. XI i 1. poł. XII w. (Hilczerówna 1956, 43–45, tabl. IV).

Z wypełnisk obiektów 56, 57 i 66 pochodzą silnie skorodowane fragmenty noży żelaznych. Z obiektu 57 pochodzi część ostrza z prostym tyłcem (Ryc. 11: 2), a z obiektu 66 – ostrze o prostym tyłcu i obustronnie, łagodnie wyodrębnionym trzpieniu (Ryc. 11: 3). Nóż odnaleziony w obiekcie 56 zachował się w stanie uniemożliwiającym określenie jego formy. Na podstawie znalezisk ułamków naczyń glinianych pochodzących z wypełnisk obiektów omawiane noże datować można na wczesne średniowiecze. Niestety stan ich zachowania uniemożliwia przeprowadzenie bardziej szczegółowej klasyfikacji. W obiekcie 166 natrafiono na uszkodzoną igłę żelazną o długości 47 mm. Z warstwy ornej pozyskano beczułkowaty odważnik o ciężarze 24 g. (Ryc. 11: 4). Jego rdzeń wykonany z żelaza okryty jest częściowo skorodowaną brązową koszulką. Analogiczne odważniki znajdowane są licznie we wczesnośredniowiecznych ośrodkach rzemieślniczo handlowych Europy Północnej i Środkowej. Datowane są w przedziale obejmującym XI–XII/XIII w. (Wachowski 1974, 188, ryc. 15; Steuer 1997, 320). W obiekcie 158 natrafiono na grudkę stopionego ołowiu.

Z wypełnisk obiektów 19 i 57 pozyskano gliniane przęśliki (Ryc. 11: 5, 6). Reprezentują one formę dwustożkową – najbardziej rozpowszechnioną we wczesnym średniowieczu. W trzech obiektach (19, 50, 146) odnotowano łącznie 19 grudek polepy, będącej zapewne relikami elementów konstrukcyjnych ścian budynków.



■ OKRES NOWOŻYTNY

Z okresem nowożytnym wiązać można 16 fragmentów ceramiki siwej, pozyskanej z warstwy ornej. Zbiór jest zwarty pod względem technologicznym. Wszystkie naczynia wykonano z glin żelazistych, schudzonych średnioliczną domieszką drobno- i średnioziarnistego piasku. Uformowano je przy zastosowaniu techniki taśmowo-ślizgowej i wypalono w kontrolowanej atmosferze redukcyjnej. W zbiorze odnotowano fragmenty brzuśców garnków, krawędź pokrywy o średnicy równej 12 cm oraz dolną partię dzbana zdobioną chaotycznie rozmieszczonymi liniami wykonanymi za pomocą techniki polerowania. Brzuśce dwóch garnków zdobione są dookołnymi żłobkami wykonanymi rylcem.

Z warstwy ornej pozyskano też niewielki zbiór 14 fragmentów brzuśców naczyń ceglanych. Wykonano je z gliny żelazistej, średnioplastycznej lub chudej, z niewielką domieszką drobnych ziaren piasku i uformowano przy zastosowaniu techniki toczenia. Wewnętrzne ścianki sześciu fragmentów pokrywało czerwono-brązowe szkliwo ołowiowe. Naczynia nie były zdobione.

Naczynia siwe pojawiają się na Mazowszu w XIV w., jednak z początku ich występowanie ogranicza się do nowo lokowanych miast (Kruppé 1967, 77–83; Trzeciecki 2016, 192–194). W środowisku wiejskim upowszechniają się bardzo powoli, co najmniej do XVIII w. ich odsetki w zbiorach nie przekraczały 15–20% (Trzeciecki

Ryc. 11. Dłużniewo, stan. 3, gm. Baboszewo, woj. mazowieckie. Osada wczesnośredniowieczna – przedmioty metalowe (1-4) i gliniane (5, 6) z obiektów 135 (1); 57 (2, 6); 66 (3); 19 (5) oraz z warstwy ornej (4); (7) srebrne trzy krajacary Karola Eusebiusza von Liechtenstein, 1670 r. (oprac. M. Trzeciecki)

Fig. 11. Dłużniewo, site 3, Baboszewo Commune, Mazowieckie Voivodeship. Early medieval settlement: metal (1-4) and clay items (5, 6) from features 135 (1); 57 (2, 6); 66 (3); 19 (5) and from the topsoil (4); (7) three silver Kreuzer, Charles Eusebius von Liechtenstein 1670 (prepared by M. Trzeciecki)

2019, 154–156 – tam dalsza literatura). Dane etnograficzne potwierdzają z kolei, że stopniowe zaprzestanie masowej produkcji naczyń wypalanych w atmosferze redukcyjnej miało miejsce dopiero przed poł. XX w. (Fryś-Pietraszkowa 1994). Można więc jedynie stwierdzić, że fragmenty naczyń siwych pozyskane na stanowisku 3 dokumentują aktywność ludzką w okresie między XVII a poł. XX w.

Naczynia wypalone na kolor ceglasterczerwony pojawiają się na Mazowszu, podobnie jak siwaki, w XIV w., wraz z procesem lokacji miast. Do schyłku XVIII stulecia ich udział w zespołach ceramiki jest stosunkowo niewielki. W Warszawie między XVI a pocz. XIX w. kształtuje się on na poziomie 30–40%, w Płocku naczynia ceglaste do schyłku XVIII w. nie stanowią więcej niż 5% zespołów. Skokowo rośnie on dopiero z początkiem XIX stulecia (Sekula 2004; Starski 2013, 146–150, tabela 3; Trzeciecki 2016, 161, 162; 2017, 350). Niewielki zbiór fragmentów wyrobów ceglanych można zatem datować na XIX–XX w.



Ryc. 12. Dłużniewo, stan. 3, gm. Baboszewo, woj. mazowieckie. Obiekt 19 uznany za relikw budynku z okresu wczesnego średniowiecza (fot. K. Danek)

Fig. 12. Dłużniewo, site 3, Baboszewo Commune, Mazowieckie Voivodeship. Feature 19 identified as a relic of a building from the early Middle Ages (photo by K. Danek)



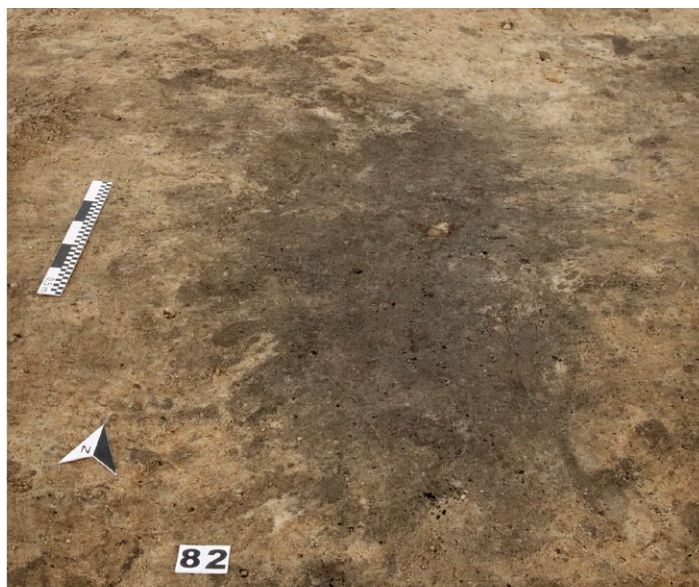
Ryc. 13. Dłużniewo, stan. 3, gm. Baboszewo, woj. mazowieckie. Obiekt 147 uznany za relikw budynku z okresu wczesnego średniowiecza (fot. K. Danek)

Fig. 13. Dłużniewo, site 3, Baboszewo Commune, Mazowieckie Voivodeship. Feature 147 identified as a relic of a building from the early Middle Ages (photo by K. Danek)



Ryc. 14. Dłużniewo, stan. 3, gm. Baboszewo, woj. mazowieckie. Obiekt 11 wannowaty datowany na okres wczesnego średniowiecza (fot. K. Danek)

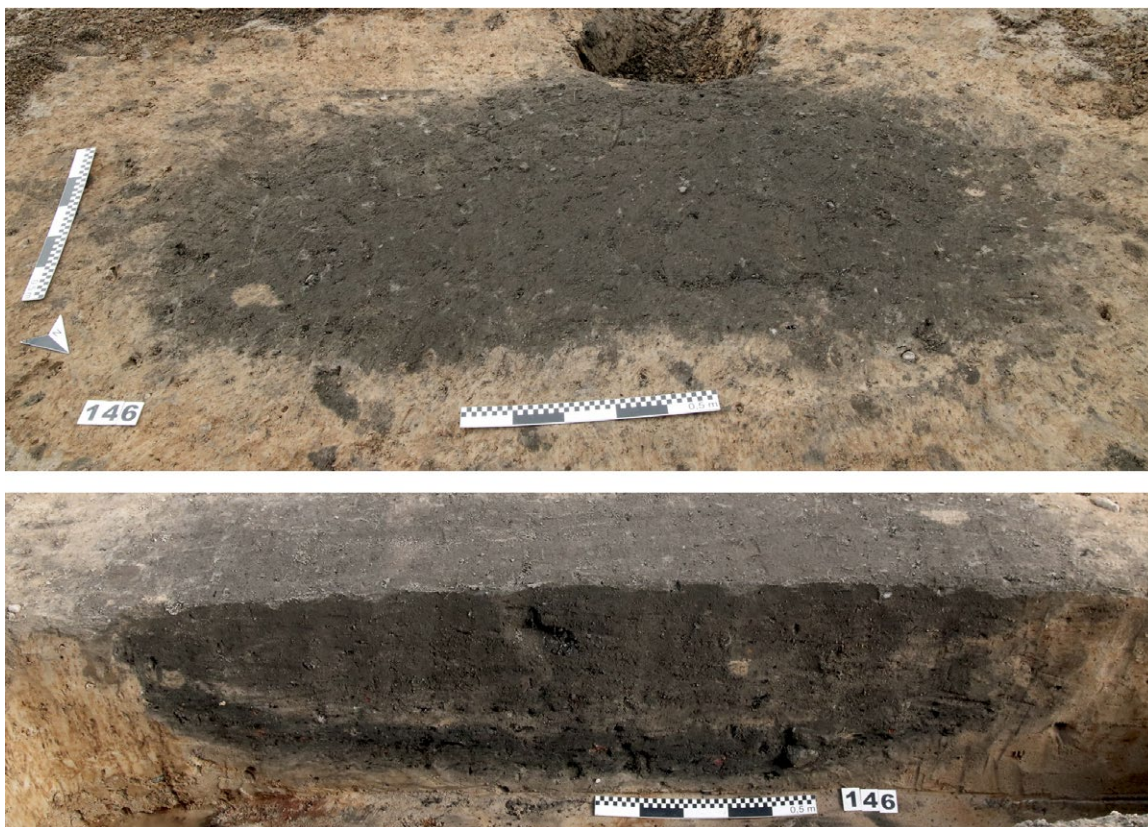
Fig. 14. Dłużniewo, site 3, Baboszewo Commune, Mazowieckie Voivodeship. Tub-shaped feature 11 from the early Middle Ages (photo by K. Danek)



Ryc. 15. Dłużniewo, stan. 3, gm. Baboszewo, woj. mazowieckie. Obiekt 82, wannowaty datowany na okres wczesnego średniowiecza (fot. K. Danek)

Fig. 15. Dłużniewo, site 3, Baboszewo Commune, Mazowieckie Voivodeship. Tub-shaped feature 82 from the early Middle Ages (photo by K. Danek)





Ryc. 16. Dłużniewo, stan. 3, gm. Baboszewo, woj. mazowieckie. Obiekt 146 o funkcji magazynowej datowany na okres wczesnego średniowiecza (fot. K. Danek)

Fig. 16. Dłużniewo, site 3, Baboszewo Commune, Mazowieckie Voivodeship. Storage feature 146 from the early Middle Ages (photo by K. Danek)

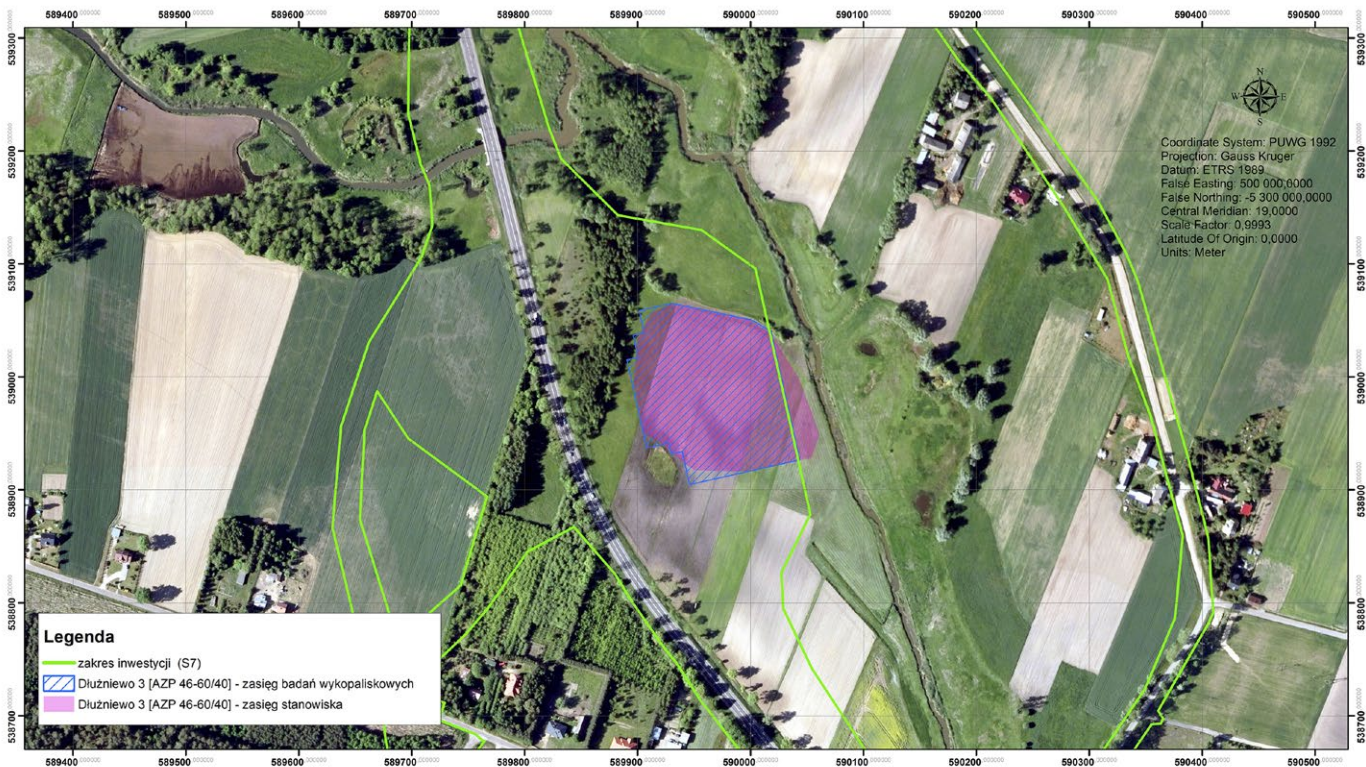
Z okresem nowożytnym i czasami współczesnymi wiązać można też niewielki zbiór znalezisk metalowych z warstwy ornej. Składają się nań trzy monety, z których najciekawsza to srebrne trzy krajcary Karola Euzebiusza von Liechtenstein, księcia opawskiego i karniowskiego, wybite w Ołomuńcu w 1670 r. (Ryc. 11: 7). Pozostałe monety to ½ kopiejki Aleksandra II z 1881 r. i pięć groszy polskich z 1923 r. Z użytkowaniem terenu stanowiska w XIX–XX w. można wiązać uszkodzony ozdobny guzik wykonany ze stopu miedzi.

▪ **OBIEKTY NIEJEDNOZNACZNE CHRONOLOGICZNIE**

Zarejestrowane w trakcie prac terenowych obiekty pozbawione datowników w postaci znalezisk ruchomych nie tworzą wyraźnych układów funkcjonalnych. Ich widoczne w większości przypadków rozproszenie oraz mało złożony charakter wskazują, że najprawdopodobniej są one śladami po rolniczo-hodowlanym wykorzystaniu terenu stanowiska, położonego na polach wsi Dłużniewo, przede wszystkim w okresie nowożytnym i w czasach współczesnych. W trakcie badań zarejestrowano 152 tego typu obiekty, w tym: 63 dołki posłupowe, 86 jam gospodarczych i 3 paleniska.

Dołki posłupowe miały plan kolisty lub owalny, rzadziej prostokątny lub nieregularny, o średnicach zamykających się w przedziale 0,2–0,8 m. W przekroju były nieckowate, lejowate lub nieregularne, a ich miąższość nie przekraczała 60 cm. Z reguły nie są one powiązane funkcjonalnie ze sobą lub z innymi obiektami. Wyjątkiem jest zbiór ponad 20 tego typu obiektów na arach 51, 52, 61, 62, 71, 72, 82, 83 odc. I, gdzie tworzą zespół niewątpliwie powiązany ze sobą, lecz trudny do interpretacji funkcjonalnej. Jamy gospodarcze miały najczęściej plan owalny lub nieregularny. Ich wymiary są zróżnicowane – zawierają się w przedziale 0,6–3×0,4–2,3 m, choć najczęściej spotykamy jamy o wymiarach równych 1–2×0,5–1 m. Najczęściej mają przekrój nieckowaty lub nieregularny, a ich głębokość wynosi od 20 do 70 cm. Omawiane obiekty występowały na całym badanym terenie, nie tworząc wyraźnych skupisk.

Wśród obiektów pozbawionych wyznaczników chronologicznych wyróżniono także 3 jamy pod względem form i charakteru wypełniska zbliżonych do wczesnośredniowiecznych „palenisk”. Są to obiekty: 48, 131 i 162. Mają one plany nieregularne, zbliżone do owalu, ich wymiary zamykają się w przedziale 1–2×0,5–1 m. W przekroju są nieckowate, a ich głębokość nie przekracza



Ryc. 17. Dłużniewo, stan. 3, gm. Baboszewo, woj. mazowieckie. Zakres stanowiska na tle ortofotomapy (oprac. J. Affelski)

Fig. 17. Dłużniewo, site 3, Baboszewo Commune, Mazowieckie Voivodeship. Spatial range of the site against a photogrammetric map (prepared by J. Affelski)

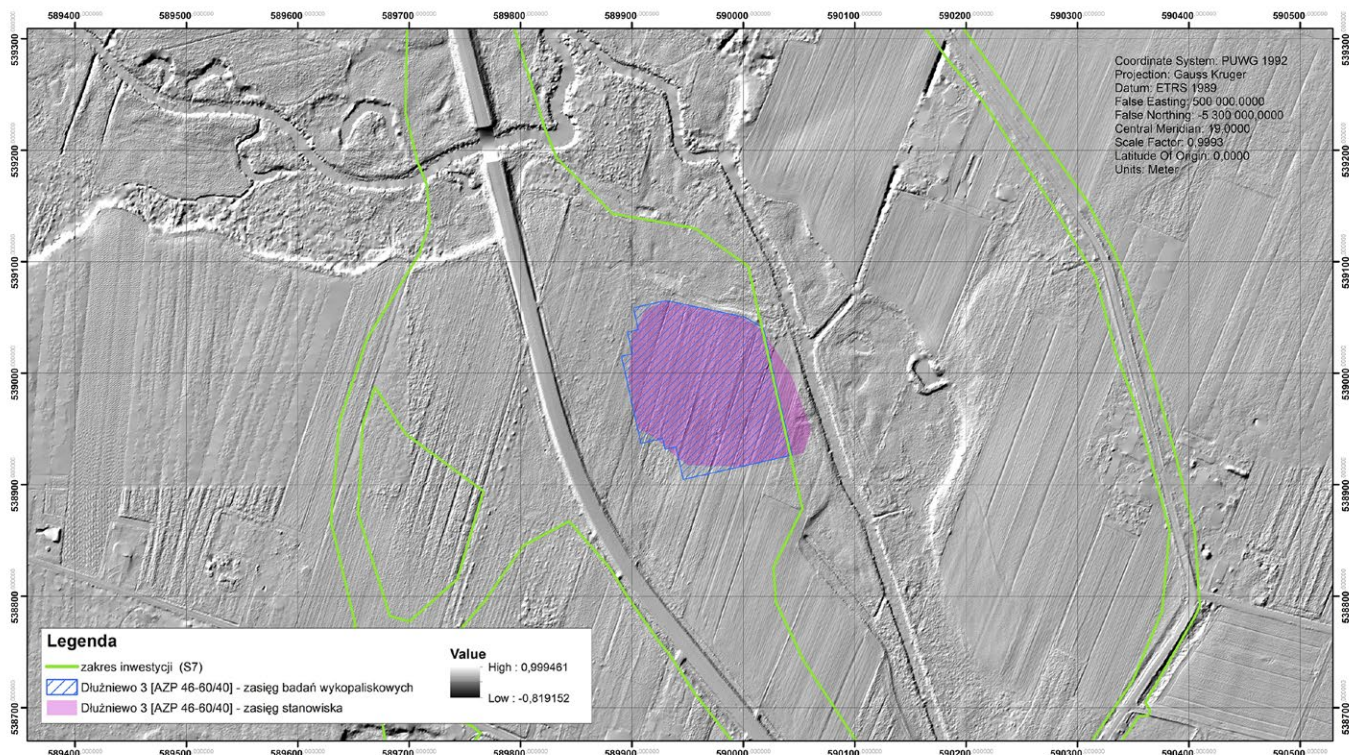
50 cm. Ich wypełniska stanowią jednolite warstwy czarnego humusu ze spalenizną. Biorąc pod uwagę cechy formalne części obiektów, a także ich lokalizację w bezpośrednim sąsiedztwie skupisk obiektów wczesnośredniowiecznych, nie można odrzucić możliwości wiązania ich z tą fazą zasiedlenia stanowiska.

■ PODSUMOWANIE

Najbardziej istotnym wynikiem omawianych badań jest odkrycie i rozpoznanie reliktyw osady wczesnośredniowiecznej, datowanej na okres między poł. XI a poł. lub schyłkiem XII w. Zajmowała ona północny i północno-wschodni niewielki stok oraz tereny zalewowe doliny rzeki Raciążnicy. Rozmieszczenie rozpoznanych reliktyw wskazuje, że uchwycono najprawdopodobniej północno-zachodnią i centralną część osady. Zarejestrowano ślady co najmniej ośmiu budynków kubaturowych (mieszkalnych lub gospodarczych). Jeśli dodamy do tej liczby tzw. jamy wannowate, interpretowane często jako ziemne części obiektów mieszkalnych, otrzymamy łączną liczbę 13 budynków. Występują one w charakterystycznym pasmowym układzie, którego oś jest równoległa do przebiegu koryta rzeki. Wokół obiektów uznanych za budynki skupiają się też inne jamy o charakterze gospodarczym, w tym grupa obiektów związanych z użyciem ognia, określanych tu jako paleniska. Te ostatnie wyraźnie koncentrują się we wschodniej części badanego terenu. Ich rozmiary przeczą możliwości uznania ich za pozostałości urządzeń

ogrzewających domy mieszkalne, choć właściwa funkcja pozostaje trudna do jednoznacznego określenia. Być może pewną wskazówką jest jama zawierająca naczynie do wyrobu dziegciu – pozwalałoby to wiązać odkrytą osadę z przetwarzaniem drewna pozyskiwanego w okolicznych lasach.

Podstawą datowania jest ceramika. Analiza porównawcza form naczyń wskazuje na istnienie wyraźnej tendencji stylistycznej, dla której typowe jest umieszczenie stosunkowo wysoko największej wydętości brzuśca, wyodrębnianie szyjki i wylewu oraz ostre zaznaczenie miejsc łączenia poszczególnych elementów składowych profilu. Te cechy widoczne są także w materiałach z pobliskiego zespołu osadniczego w Płońsku, a także z Płocka i innych stanowisk Mazowsza Płockiego. W omawianym zbiorze zwraca uwagę obecność naczyń częściowo obtaczanych, z reguły uznawanych za wyznacznik starszych faz wczesnego średniowiecza. Tu współwystępują one z naczyniami pewnie datowanymi na okres po poł. XI w. Warto tu zaznaczyć, że analogiczną sytuację odnotowano także w materiałach z osad towarzyszących grodomi w Płońsku. Wśród innych znalezisk wyróżnia się żelazna ostroga oraz odważnik beczulkowaty.



Ryc. 18. Dłużniewo, stan. 3, gm. Baboszewo, woj. mazowieckie. Zakres stanowiska na tle numerycznego modelu terenu (wizualizacja typu analytical hillshading) (oprac. J. Affelski)

Fig. 18. Dłużniewo, site 3, Baboszewo Commune, Mazowieckie Voivodeship. Spatial range of the site against a digital elevation model (analytical hillshading rendering) (prepared by J. Affelski)

Stosunkowo niewielka liczba fragmentów naczyń, a także bardzo skromny zestaw przedmiotów metalowych może wskazywać bądź na stosunkowo krótki okres zasiedlenia tego terenu, bądź świadczy o sezonowym charakterze osadnictwa, związanym prawdopodobnie z eksploatacją „pożytków leśnych” na potrzeby

płońskiego ośrodka grodowego. Ta druga hipoteza wydaje się bardziej trafna, pośrednio potwierdzając ją może obecność dużych obiektów związanych z używaniem ognia oraz ślady produkcji dziegiu.

Na zakończenie należy wspomnieć o pojedynczym znalezisku wióra krzemienego (odkryty w obiekcie wczesnośredniowiecznym), dokumentującym aktywność ludzką w epoce kamienia i być może proces ponownego użytku narzędzia w okresie wczesnego średniowiecza. Odnotować także trzeba stosunkowo nieliczne znaleziska związane z rolniczą eksploatacją terenu stanowiska w okresie nowożytnym i w czasach współczesnych.

Bibliografia

- Affelski J., Machnio K., Trzeciecki M., Dziewanowski M. 2020. *Opracowanie wyników ratowniczych wykopalskowych badań archeologicznych na stanowisku Dłużniewo 3, gm. Baboszewo, woj. mazowieckie, nr AZP: 46-60/40*. Pułtusk: maszynopis w archiwum ciechanowskiej delegatury Mazowieckiego Wojewódzkiego Konserwatora Zabytków.
- Auch M., Smoliński M., Trzeciecki M. 2013. *Opracowanie wyników ratowniczych badań wykopalskowych wyprzedzających budowę tzw. małej obwodnicy w Płońsku, prowadzonych w sezonie 2010*. Warszawa: maszynopis w archiwum ciechanowskiej delegatury Mazowieckiego Wojewódzkiego Konserwatora Zabytków.
- Auch M., Trzeciecki M. 2009. *Osada wczesnośredniowieczna na stanowisku nr 7 (AUT 7) w Płońsku*. Warszawa: maszynopis w archiwum ciechanowskiej delegatury Mazowieckiego Wojewódzkiego Konserwatora Zabytków.
- Biermann F. 2005. *Sypniewo: ein frühmittelalterlicher Burgsiedlungskomplex in Nordmasowien (Archeologia Mazowska i Podlasia 4)*. Warszawa: Wydawnictwo Instytutu Archeologii i Etnologii Polskiej Akademii Nauk.
- Buko A. 1981. *Wczesnośredniowieczna ceramika sandomierska*. Wrocław: Zakład Narodowy im. Ossolińskich.
- Buko A. 1990. *Ceramika wczesnopolska. Wprowadzenie do badań*. Wrocław: Zakład Narodowy im. Ossolińskich.
- Chudziak W. 1991. *Periodyzacja rozwoju wczesnośredniowiecznej ceramiki z dorzecza dolnej Drwęcy (VII – XI/XII w.). Podstawy procesów zasiedlenia*. Toruń: Civitas.

- Dmochowski P., Dziewanowski M. 2008. Krajkowo 1. Unikatowy inwentarz wczesnego mezolitu wykonany z krzemienia czekoladowego w samym „sercu” Wielkopolski. W: W. Borkowski, J. Libera, B. Sałacińska, S. Sałaciński (red.), *Krzemień czekoladowy w pradziejach. Materiały z konferencji w Orońsku, 08–10.10.2003. Studia nad Gospodarką Surowcami Krzemiennymi w Pradziejach 7*. Warszawa: Państwowe Muzeum Archeologiczne, 405–416.
- Dulnicz M. 1992. Wczesnośredniowieczna osada na stanowisku 1 w Kruszczewie, gm. Stara Biała, woj. płockie. *Sprawozdania Archeologiczne* 44, 187–214.
- Dulnicz M. 2001. *Kształtowanie się słowiańszczyzny Północno-Zachodniej. Studium archeologiczne*. Warszawa: Wydawnictwo Instytutu Archeologii i Etnologii Polskiej Akademii Nauk.
- Dulnicz M. (red.). 1998. *Osadnictwo pradziejowe i wczesnośredniowieczne w dorzeczu Słupianki, pod Płockiem*. Warszawa: Wydawnictwo Instytutu Archeologii i Etnologii Polskiej Akademii Nauk.
- Dulnicz M., Moszczyński W. A. 1998. Wczesnośredniowieczne osady w Miszewku Strzałkowskim i Wykowie. W: M. Dulnicz (red.), *Osadnictwo pradziejowe i wczesnośredniowieczne w dorzeczu Słupianki, pod Płockiem*. Warszawa: Wydawnictwo Instytutu Archeologii i Etnologii Polskiej Akademii Nauk, 109–144.
- Dzieduszycki W. 1982. *Wczesnomiejska ceramika kruszwicka w okresie od połowy X w. po połowę XIV w.* Wrocław: Zakład Narodowy im. Ossolińskich.
- Dziewanowski M. 2020. *Opracowanie wyników ratowniczych wykopaliskowych badań archeologicznych na stanowisku Dłużniewo 3, gm. Baboszewo, woj. mazowieckie, nr AZP: 46-60/40*. Pułtusk: maszynopis w archiwum ciechanowskiej delegatury Mazowieckiego Wojewódzkiego Konserwatora Zabytków.
- Fryś-Pietraszkowa E. 1994. Rozkwit i zmierzch ceramiki siwej. W: A. Gruszczyńska, A. Targońska (red.), *Garncarstwo i kaflarstwo na ziemiach polskich od czasów średniowiecza do czasów współczesnych*. Rzeszów: Muzeum Okręgowe, 16–18.
- Gołębniak A. 1987. The Archaeological Excavations on the Castle Hill in Pułtusk (Ciechanów voiv.) in the years 1976–1985. *Archaeologia Polona* 25/26, 157–197.
- Górska I., Paderewska L., Pyrgała J., Szymański W., Gajewski L., Okulicz Ł. 1976. *Grodziska Mazowska i Podlasia*. Wrocław: Zakład Narodowy im. Ossolińskich.
- Grażawski K. 2002. *Przemiany w wytwórczości garncarskiej w rejonie środkowej Drwęcy we wczesnym średniowieczu*. Włocławek: Lega.
- Gruszka B. 2012. Przyczynek do poznania problematyki produkcji dziegiu/smoły drzewnej we wczesnym średniowieczu. Glińsk, stan. 1, woj. lubuskie. W: A. Jaszewska (red.), *Z najdawniejszych dziejów. Grzegorzowi Domańskiemu na pięćdziesięciolecie pracy naukowej*. Zielona Góra: Wydawnictwo Fundacji Archeologicznej, 271–279.
- Hilczerówna Z. 1956. *Ostrogi polskie z X–XIII wieku*. Poznań: Państwowe Wydawnictwo Naukowe.
- Hilczer-Kurnatowska Z., Kara M. 1994. Die Keramik vom 9 bis zur Mitte des 11 Jahrhunderts in Grosspolen. W: C. Staña (red.), *Slawische Keramik in Mitteleuropa vom 8 bis zum 11 Jahrhundert. Internationale Tagungen in Mikulčice*. Brno: Archeologický Ústav Akademie Věd České Republiky, 121–141.
- Jaskanis D. 2008. *Świętek. Wczesnośredniowieczny zespół osadniczy na północno-wschodnim Mazowszu*. Warszawa: Stowarzyszenie Naukowe Archeologów Polskich.
- Kobyliński Z. 1988. *Struktury osadnicze na ziemiach polskich u schyłku starożytności i w początkach wczesnego średniowiecza*. Wrocław: Zakład Narodowy im. Ossolińskich.
- Kondracki J. 2013. *Geografia regionalna Polski*. Warszawa: Wydawnictwo Naukowe PWN.
- Kościński B. 1995. Osada w Racocie (stanowiska 18 i 25), gmina Kościan, woj. leszczyńskie. W: Z. Kurnatowska (red.), *Z badań nad osadnictwem wczesnośredniowiecznym Wielkopolski południowej*. Poznań: Wydawnictwo Poznańskiego Towarzystwa Przyjaciół Nauk, 83–231.
- Kruppé J. 1967. *Garncarstwo warszawskie w wiekach XIV i XV*. Wrocław: Zakład Narodowy im. Ossolińskich.
- Miśkiewiczowa M. 1982. *Mazowsze płockie we wczesnym średniowieczu*. Płock: Towarzystwo Naukowe Płockie.
- Musianowicz K. 1951. Mazowieckie naczynia z cylindryczną szyjką na tle słowiańskiego materiału porównawczego. *Wiadomości Archeologiczne* 18(3–4), 345–384.
- Musianowicz K. 1962. Materiały i problematyka lokalnych grup wczesnośredniowiecznej ceramiki Podlasia. *Światowit* 24, 587–609.
- Musianowicz K. 1969. Drohiczyn we wczesnym średniowieczu. *Materiały Wczesnośredniowieczne* 6, 7–235.
- Okoński J. 2012. Badania na stanowisku 3 w Żyrakowie, gm. loco, pow. dębicki, woj. podkarpackie, w latach 2007–2008. *Raport 2007–2008. Tom I*, 343–366.
- Pankiewicz A. 2020. *Pottery at the Borderland. Southern influences in Silesia and Lesser Poland in 9th and 10th century*. Wrocław: Yellow Point Publications.
- Pietrzak S., Różański A. 2012. *Studia i materiały nad najdawniejszymi dziejami Równiny Gorzowskiej. Tom 5. Wczesne średniowiecze*. Poznań: Wydawnictwo Poznańskie.
- Poliński D. 1996. *Przemiany w wytwórczości garncarskiej na Ziemi Chełmińskiej u schyłku wczesnego i na początku późnego średniowiecza (Archaeologia Historica Polona 4)*. Toruń: Wydawnictwo Uniwersytetu Mikołaja Kopernika.
- Radwański K. 1975. *Kraków przedlokacyjny: rozwój przestrzenny*. Kraków: Polskie Towarzystwo Archeologiczne i Numizmatyczne, Muzeum Archeologiczne w Krakowie.

- Rauhutowa J. 1976. *Czersk we wczesnym średniowieczu od VII do XII wieku*. Wrocław: Zakład Narodowy im. Ossolińskich.
- Sekuła M. 2004. Naczynia gliniane z początku XIX wieku z wykopalisk w piwnicy Pałacu pod Blachą w Warszawie. *Kwartalnik Historii Kultury Materialnej* 52(4), 435–451.
- Solon J., Borzyszkowski J., Bidłasik M., Richling A., Badora K., Balon J., Brzezińska-Wójcik T., Chabudziński Ł., Dobrowolski R., Grzegorzczak I., Jodłowski M., Kistowski M., Kot R., Krąż P., Lechnio J., Macias A., Majchrowska A., Malinowska E., Migoń P., Myga-Piątek U., Nita J., Papińska E., Rodzik J., Strzyż M., Terpiłowski S., Ziaja W. 2018. Physico-geographical mesoregions of Poland: verification and adjustment of boundaries on the basis of contemporary spatial data, *Geographia Polonica* 91(2), 143–170.
- Starski M. 2013. Nowożytnie naczynia ceramiczne z badań północnej pierzei placu Teatralnego w Warszawie. W: W. Pela (red.), *Badania archeologiczno-architektoniczne północnej pierzei placu Teatralnego w Warszawie w latach 1995–1997 (Archeologia Dawnej Warszawy 3)*. Warszawa: Muzeum Historyczne m. st. Warszawy, 134–185.
- Steuer H. 1997. *Waagen und Gewichte aus dem mittelalterlichen Schleswig. Funde des 11. bis 13. Jahrhunderts aus Europa als Quellen zur Handels- und Währungsgeschichte*. Köln: Rheinland-Verlag.
- Sulkowska-Tuszyńska M. 1997. *Średniowieczne naczynia ceramiczne z klasztoru norbertanek w Strzelnie*. Toruń: Wydawnictwo Uniwersytetu Mikołaja Kopernika.
- Szafrąński W. 1961. Wyniki badań archeologicznych w Biskupinie, pow. Żnin, na stanowisku 6. W: W. i Z. Szafrąnczy (red.), *Z badań nad wczesnośredniowiecznym osadnictwem wiejskim w Biskupinie*. Wrocław-Warszawa-Kraków: Zakład Narodowy im. Ossolińskich.
- Szymański W. 1967. *Szeligi pod Płockiem na początku wczesnego średniowiecza. Zespół osadniczy z VI-VII w.* Wrocław-Warszawa-Kraków: Zakład Narodowy im. Ossolińskich.
- Trzeciecki M. 2016. *Ceramika płocka między XI a XIX wiekiem. Studium archeologiczne*. Warszawa: Wydawnictwo Instytutu Archeologii i Etnologii Polskiej Akademii Nauk.
- Trzeciecki M. 2019. „Medieval” Greyware in Post-Medieval North-East Poland. Backwardness or Genius Loci. W: G. Blažková, K. Matějková (red.), *Post-medieval pottery between (its) borders*. Prague: Archaeopress, 153–166.
- Wachowski K. 1974. Wagi i odważniki na Śląsku wczesnośredniowiecznym na tle porównawczym. *Przegląd Archeologiczny* 22, 173–207.
- Wójcik A. 2014. Z badań nad naczyniami typu drohiczyńskiego. W: M. Zalewski, M. Zemło (red.), *Małe miasta: perspektywa archeologiczna*. Lublin-Supraśl: Katolicki Uniwersytet Lubelski, 79–91.
- Żaki A. 1974. *Archeologia Małopolski wczesnośredniowiecznej*. Wrocław: Zakład Narodowy im. Ossolińskich.

Summary

Jakub Affelski, Marcin Ignaczak, Maciej Trzeciecki

An early medieval settlement and relics of a prehistoric and modern settlement at site 3 in Dłużniewo, Płońsk District, Mazowieckie Voivodeship

Site 3 in Dłużniewo, Baboszewo Commune, (AZP 46-60/40) occupies a small section of a slope of the valley and floodplain of the Raciążnica River, nearby an existing village. The site was discovered in 2014 during fieldwalking survey preceding a road development project (the S7 expressway). Excavations covering a total area of 176 ares were carried out in 2019 and 2020. As a result, the remains of an early medieval settlement and traces of settlements from the Stone Age and the modern period were discovered.

A chocolate flint blade, associated with the prehistoric settlement, was probably made by a late Palaeolithic or early Mesolithic community. The item was found in the fill of an early medieval feature, in a secondary deposit.

On the basis of finds from the fills, 59 features can be reliably dated to the early Middle Ages. They were mainly clustered in the north-eastern and eastern part of the examined area. They included relics of sunken buildings (8 features), the so-called tub-shaped pits (5 features), storage pits (3 features), hearths (13 features), postholes (10 features) and pits of unspecified utility function (19 features). One feature was apparently related with tar production.

The features identified as the remains of buildings are arranged irregularly along the north-west – south-east axis, along the Raciążnica River. Given the considerable distances between them, it can be assumed that they belonged to separate, relatively distant homesteads. They may have had residential or utility functions: there are no compelling arguments for either of the possibilities. They form a characteristic strip, its axis running parallel to the river course and the edge of the valley. Around the features recognised as buildings, there are utility pits, including a group of features associated with the use of fire (referred to as “hearths” at the site). The latter apparently dominate in the eastern part of the surveyed area. Their dimensions do not attest for them being parts of the heating system of the residential buildings; however, their actual function remains unclear. Perhaps, the pit containing a tar-making vessel might suggest a link between the discovered settlement and the processing of wood sourced from the surrounding forests.

A total of 1876 pottery shards were collected in the aforesaid features. Comparative analysis of the technique of manufacture and form shows that they were made in the period between the mid-11th century and the middle or late 12th century. The early medieval vessels from the settlement in Dłużniewo are characterised by a relatively high placement of the maximum belly width, prominent necks and rims, and the visible marking of the joints of individual profile components. Similar characteristics is also observed in the materials from the nearby

settlement complex in Płońsk, as well as from Plock and other sites of the Plock region within Masovia. Interestingly, the discussed collection includes coiled and then slow-turned vessels, generally regarded as manufactured in older stages of the early Middle Ages. On the site, they co-occur with vessels from probably the mid-11th century. It is worth noting that a similar situation was also observed in materials from the settlements around the hillfort of Płońsk.

The collection of other finds dating to the early mediæval period is rather limited. The most interesting among these is undoubtedly a type II iron spur, according to Zofia Hilcerówna's classification. There are also heavily corroded pieces of iron blades, clay spindle whorls, and a barrel-shaped weight with an iron core in a bronze mantle.

The relatively small number of pottery shards, as well as a modest collection of metal items, may suggest that either the site was inhabited for a short period of time or was only seasonal, probably set up to exploit "the fruits of the forest" for the nearby hillfort of Płońsk. The latter hypothesis seems more

accurate. It can be indirectly supported by the presence of large features associated with the use of fire, traces of tar production, and the absence of animal skeletal remains.

Two features can be certainly dated to the modern period: the utility pit and the posthole. The vast majority of 151 features of this type, i.e. without any dated artefacts (63 postholes, 85 utility pits and three hearths) should most probably be associated with this period. These features do not form a clear functional system. Their apparent distribution and low complexity indicate that they are most probably the remains of animal farming and agricultural use of the site located on the fields of the village of Dłużniewo.

Relatively few finds of grey pottery shards (17th-19th century) and redware (19th-20th century), mostly from the topsoil, can be linked to the modern period. Several coins were also unearthed, the most interesting of which is the silver three Kreuzers of Karl Eusebius von Liechtenstein, Duke of Opava and Krnov, minted in Olomouc in 1670.

■