

JUSTYNA ŻYCHLIŃSKA *, DANIEL ŻYCHLIŃSKI **, MAGDALENA PIOTROWSKA ***

Relikty osadnictwa ludności kultury pomorskiej na stanowisku 4 w Bożepolu Wielkim, pow. wejherowski, woj. pomorskie – cmentarzysko czy osada z grobem?

Abstract

JUSTYNA ŻYCHLIŃSKA, DANIEL ŻYCHLIŃSKI, MAGDALENA PIOTROWSKA 2022. Settlement relics of a community representing the Pomeranian culture on site 4 in Bożepole Wielkie, Wejherowo District – a burial ground or a settlement with a grave?

The authors of the article present the results of archaeological excavations carried out at site 4 in Bożepole Wielkie, Wejherowo District. It is where settlement relics of the Pomeranian culture were discovered. They include the remains of a settlement and a single fortified grave. As evidenced by an analysis of the source material, they date back to phase D of the Hallstatt period.

Keywords

Eastern Pomerania, Pomeranian culture, Hallstatt D, settlement, stone-lined grave

Wstęp

Ratownicze badania wykopaliskowe na stanowisku 4 (Ryc. 1) w Bożepolu Wielkim (AZP 7-38/94), przeprowadzono w związku z budową drogi ekspresowej S6 między Gdańskiem a Lęborkiem (Trasa Kaszubska). Zleceniodawcą zadania była Generalna Dyrekcja Dróg Krajowych i Autostrad, Oddział w Gdańsku, natomiast wykonawcą badań firma APB THOR sp. z o.o. z Gniezna przy udziale Firmy Archeologicznej GLESUM Maciej Marczewski. Prace badawcze wykonano w październiku 2020 roku, a kierował nimi mgr Maciej Marczewski (Frątczak, Marczewski 2021, 3). W marcu 2021 roku Fundacja Dziedzictwa Archeologicznego przeprowadziła dodatkowe prace wykopaliskowe w związku z poszerzeniem zakresu badań wskazanym przez Pomorskiego Wojewódzkiego Konserwatora Zabytków. Przebadano wówczas cztery ary i zarejestrowano 15 obiektów bez materiału datującego (Mostek 2021).

* Uniwersytet Kazimierza Wielkiego, Wydział Historyczny, Bydgoszcz, e-mail: justyna.zychlinska@ukw.edu.pl

** Daniel Żychliński, APB THOR sp. z o.o., e-mail: d.zychlinski@apbthor.pl

*** Magdalena Piotrowska, Instytut Archeologii i Etnologii Polskiej Akademii Nauk, Oddział w Łodzi, e-mail: piotrowskamagda@op.pl



Ryc. 1

Bożepole Wielkie, pow. wejherowski, woj. pomorskie, stan. 4. Lokalizacja stanowiska na tle mapy Polski (źródło: geoportal.gov.pl; oprac. M. Piotrowska)

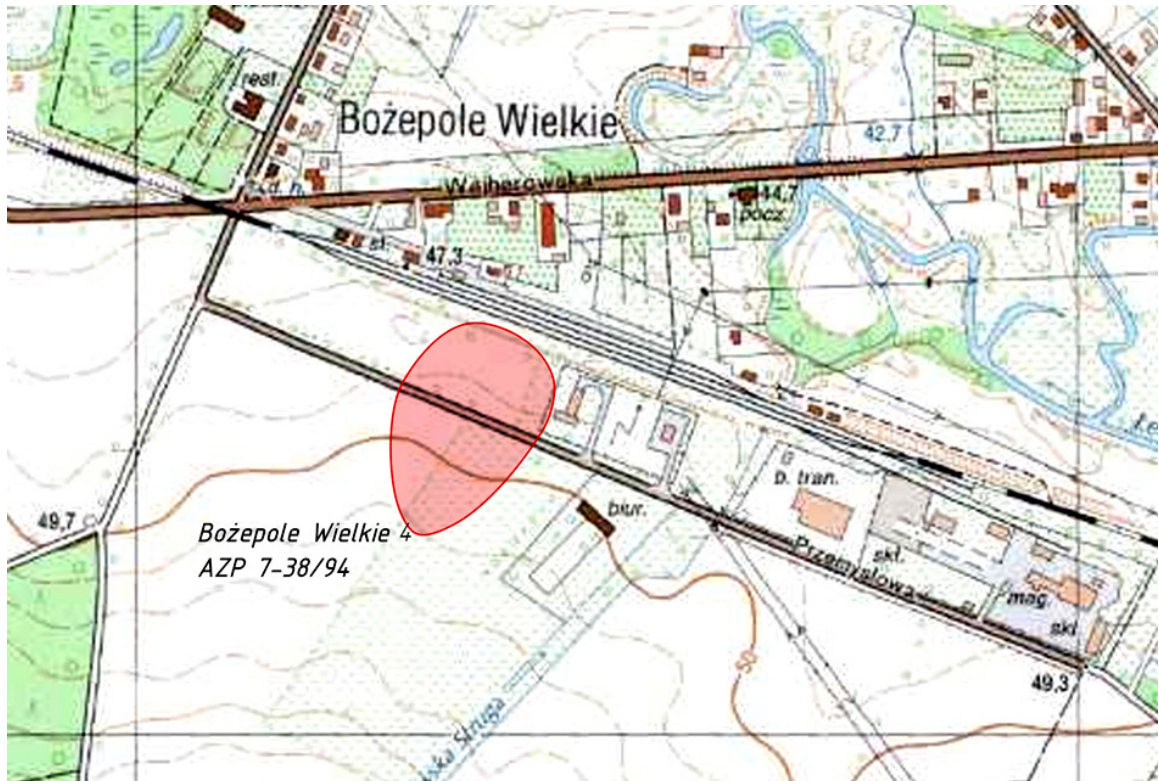
Fig. 1

Bożepole Wielkie, Wejherowo District, Pomorskie Voivodeship, site 4. Location of the site on the map of Poland (source: www.geoportal.gov.pl; prepared by M. Piotrowska)

Stanowisko zostało odkryte podczas prospekcji powierzchniowych w 1998 roku przez zespół badawczy, którym kierował Mirosław Fudziński. Pozyskano wtedy pojedynczy fragment ceramiki datowany na późne średniowiecze i 12 ułamków ceramiki datowanych na czasy nowożytny (Fudziński 1998). Na podstawie badań powierzchniowych przeprowadzonych jesienią 2015 i wiosną 2016 roku przez pracowników Generalnej Dyrekcji Dróg Krajowych i Autostrad wraz z pracownikami Narodowego Instytutu Dziedzictwa powierzchnię stanowiska oszacowano na 28 arów, nie rejestrując żadnych materiałów zabytkowych (Kałwak *et. al.* 2016, 69). W 2017 roku przeprowadzono badania sondażowe, podczas których odnotowano siedem obiektów archeologicznych i pozyskano 12 fragmentów ceramiki ludności kultury pomorskiej (Nowaczyk, Nowaczyk 2017, 148).

Wieś Bożepole Wielkie znajduje się w obrębie makroregionu Pojezierza Wschodniopomorskiego, a na poziomie mezoregionu jest to Pradolina Łęby i Redy (Kondracki 2014; Solon *et al.* 2018). Zlokalizowana jest w odległości 20 km na południowy zachód od Wejherowa i 16 km na północny wschód od Lęborka. Teren objęty badaniami wykopaliskowymi położony był w południowo-zachodniej części miejscowości (Ryc. 2). W okresie bezpośrednio poprzedzającym prace wykopaliskowe na omawianym obszarze znajdował się młody, samosiewny las brzozy. W odległości około 0,47 km od północnej części stanowiska płynie rzeka Łęba, a 0,46 km w kierunku wschodnim, lewy dopływ Łęby – Jeżowska Struga. Badany obszar położony był w miejscu eksponowanym, na stoku niewielkiego wzniesienia, z nachyleniem w kierunku północnym oraz zachodnim (Frątczak, Marczewski 2021, 3).

Badania ratownicze będące przedmiotem niniejszego artykułu objęły obszar 13,24 ara, na którym zarejestrowano łącznie 72 obiekty archeologiczne (Ryc. 3). Na podstawie pozyskanych materiałów wyróżniono pojedynczą fazę zasiedlenia tego miejsca we wczesnej epoce żelaza (5 obiektów z materiałem datującym, tj., 181 fragmentów ceramiki i 793 przepalone kości ludzkie) oraz dwa ślady osadnicze – z późnego średniowiecza (pojedynczy fragment ceramiki) oraz z XIX wieku (pojedynczy obiekt).



Ryc. 2

Bożepole Wielkie, pow. wejherowski, woj. pomorskie, stan. 4. Lokalizacja stanowiska na mapie w skali 1: 5000 (źródło: GDDKiA; oprac. M. Wołoszyńska-Far)

Fig. 2

Bożepole Wielkie, Wejherowo District, Pomorskie Voivodeship, site 4. Location of the site on a map with a scale of 1: 5000 (source: General Directorate for National Roads and Motorways; prepared by M. Wołoszyńska-Far)

W Bożepolu Wielkim większości obiektów, z powodu braku zabytków ruchomych nie można datować. Ze względu na fakt, że na stanowisku ślad osadnictwa z XIX wieku odnotowano w północno-zachodnim skraju analizowanej przestrzeni (bez kolizji z obiektami pradziejowymi) założono, że obiekty, w których nie zarejestrowano materiału źródłowego można traktować jako integralną część omawianej osady ludności kultury pomorskiej.

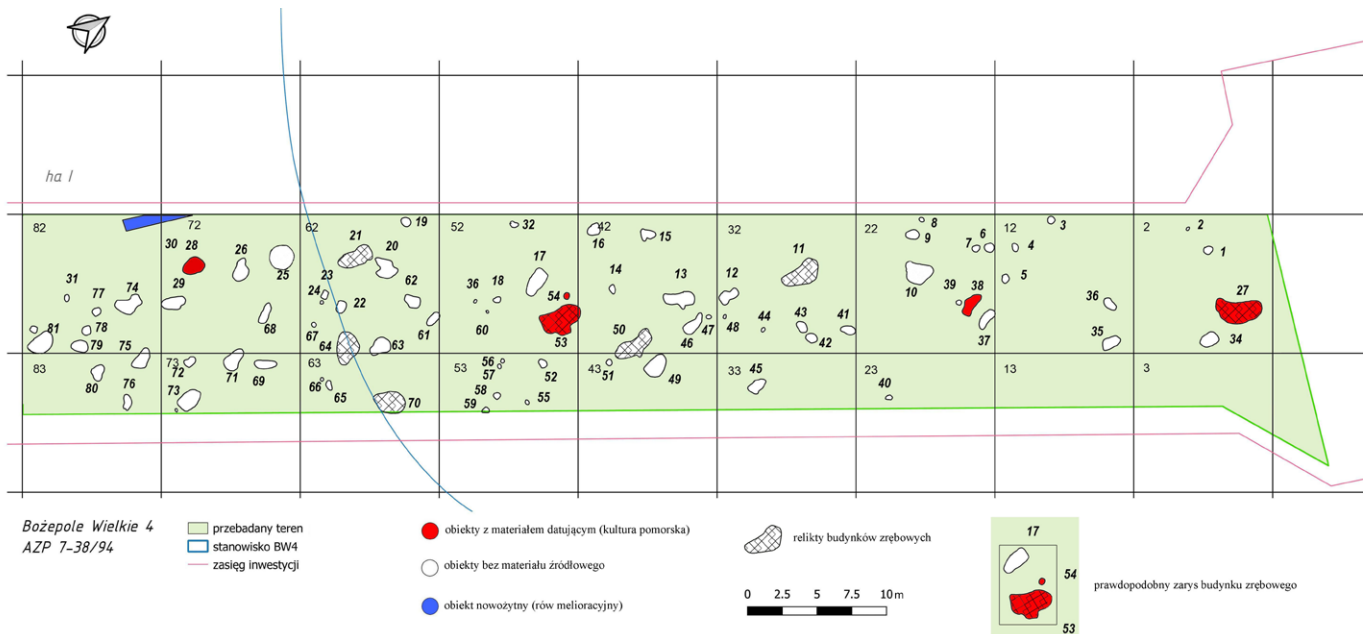
Pozyskany zbiór ceramiki charakteryzuje znaczna jednorodność pod względem technologii oraz asortymentu form, natomiast obiekty nieruchome należą do typowych jam odkrywanych na osadach. Wydaje się zatem, że prezentowane stanowisko jest pozostałością osady otwartej zasiedlonej wyłącznie we wczesnej epoce żelaza, na którą składały się także obiekty o nieokreślonej chronologii. Obserwacje stratygrafii i fakt nieprzecinania się obiektów pozwoliły na stwierdzenie, że osada ta była zamieszkała krótko, w jednym okresie (jedna faza).

Relikty osadnictwa ludności kultury pomorskiej

Pozostałości działalności ludzkiej łączonej z tą kulturą reprezentowane były przez pięć obiektów archeologicznych, w których zarejestrowano źródła archeologiczne oraz 66 dalszych obiektów, bez materiału zabytkowego. Wszystkie charakteryzowały się nieskomplikowanymi, jednorodnymi układami stratygraficznymi (wypełniska najczęściej składały się z luźnego piasku i żwiru przemieszanego ze zbielicowaną próchnicą, głównie jasnobrunatnej barwy – zob. Ryc. 4, 5, 7–12).

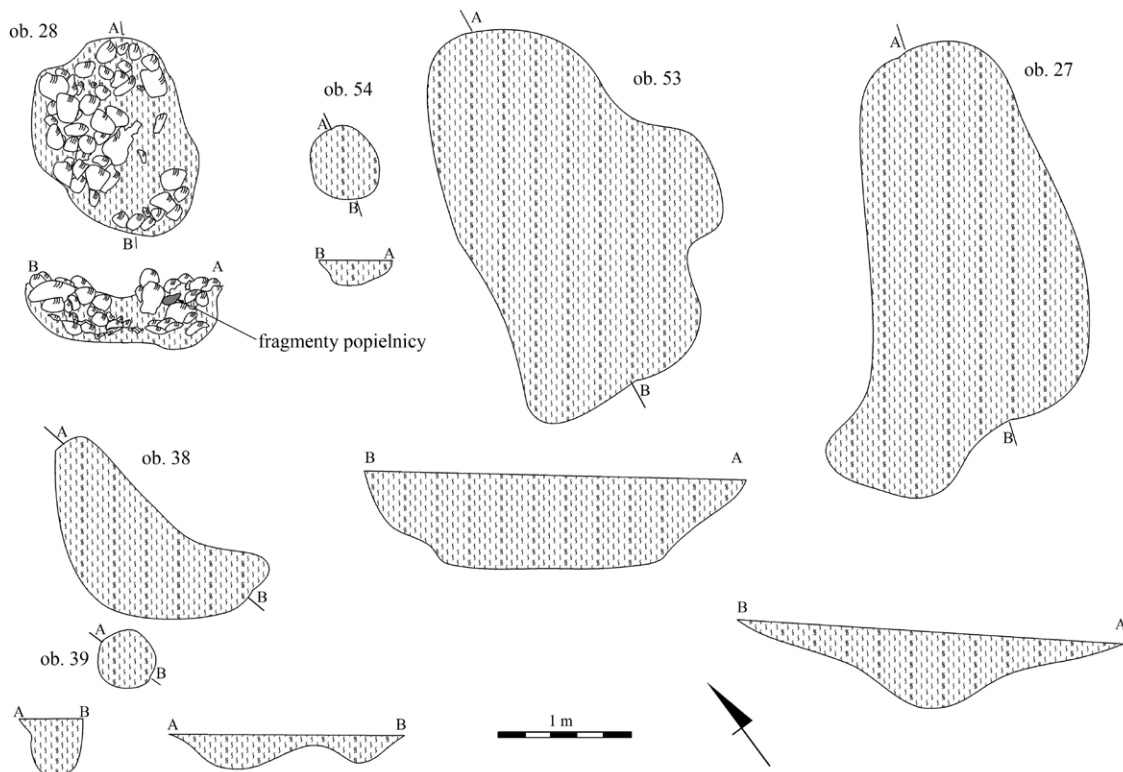
Obiekty kulturowe

Wyróżniono tu pojedynczy grób ciałopalny, relikty obiektów zagłębionych, jamy o bliżej nieokreślonych funkcjach gospodarczych oraz dołki posłupowe.



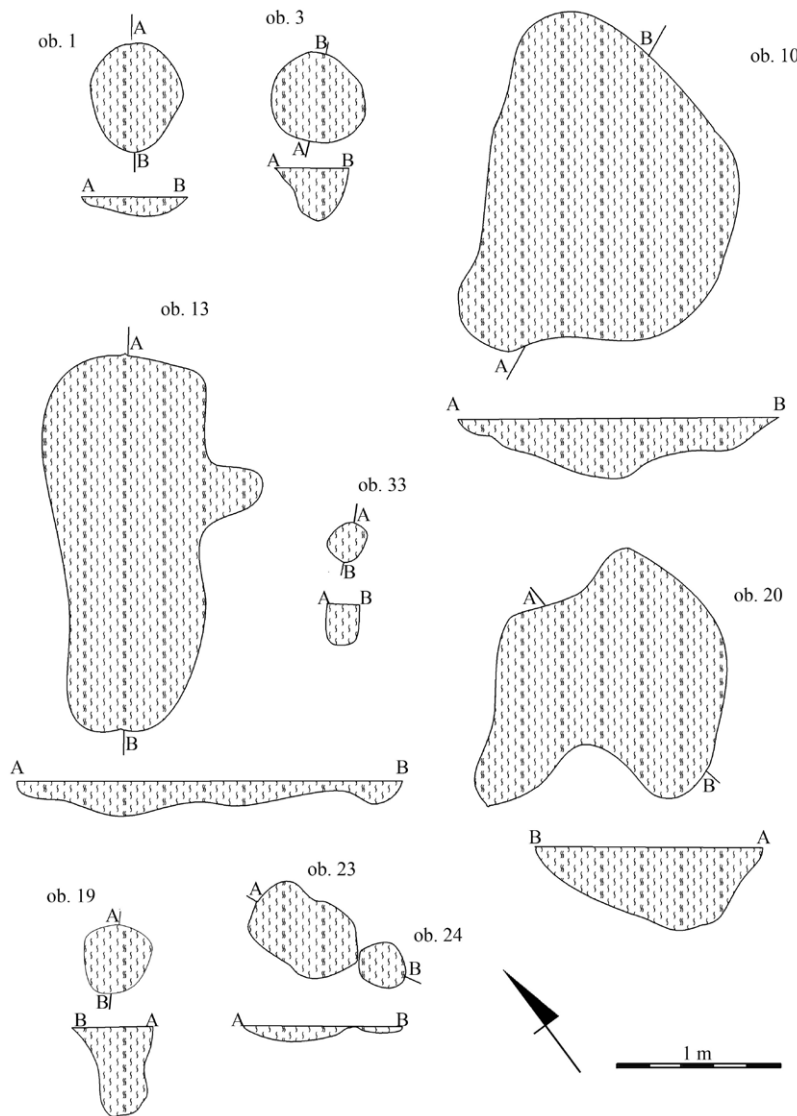
Ryc. 3
Bożepole Wielkie, pow. wejherowski, woj. pomorskie, stan. 4.
Plan zbiorczy, (oprac. M. Wołoszyńska-Far)

Fig. 3
Bożepole Wielkie, Wejherowo District, Pomorskie Voivodeship, site 4.
An overall plan of archaeological features (prepared by M. Wołoszyńska-Far)



Ryc. 4
Bożepole Wielkie, pow. wejherowski, woj. pomorskie, stan. 4. Rzuty poziome i pionowe obiektów ludności kultury pomorskiej; wypełnisko wszystkich przedstawionych obiektów – piasek luźny z próchnicą barwy jasnobrunatnej (oprac. J. Żychlińska)

Fig. 4
Bożepole Wielkie, Wejherowo District, Pomorskie Voivodeship, site 4. Horizontal and vertical projections of features of the Pomeranian culture; all of the presented features were filled with loose sand mixed with light brown humus (prepared by J. Żychlińska)

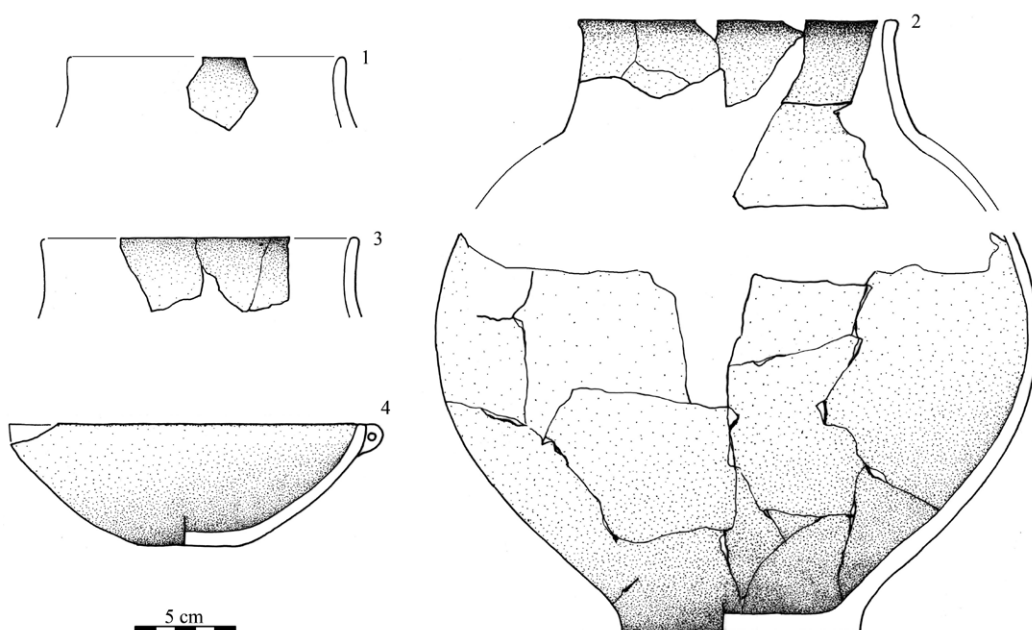


Ryc. 5

Bożepole Wielkie, pow. wejherowski, woj. pomorskie, stan. 4. Rzuty poziome i pionowe obiektów ludności kultury pomorskiej (oprac. J. Żychlińska)

Fig. 5

Bożepole Wielkie, Wejherowo District, Pomorskie Voivodeship, site 4. Horizontal and vertical projections of features of the Pomeranian culture (prepared by J. Żychlińska)



Ryc. 6

Bożepole Wielkie, pow. wejherowski, woj. pomorskie, stan. 4. Wybór źródeł z obiektów ludności kultury pomorskiej: (1) obiekt 27, (2-4) obiekt 28 (oprac. J. Żychlińska)

Fig. 6

Bożepole Wielkie, Wejherowo District, Pomorskie Voivodeship, site 4. Selection of pottery from features of the Pomeranian culture: (1) feature 27, (2-4) feature 28 (prepared by J. Żychlińska)

Grobó ciałoopalny z konstrukcją kamienną (obiekt 28)

W trakcie badań wykopaliskowych w skrajnie zachodniej części stanowiska zarejestrowano pojedynczy grób ciałoopalny w obudowie kamienną. Było to niewielkie założenie o wymiarach 1,66 × 1,53 m, o zarysie nieregularnego owalu, w profilu nieregularnie nieckowate, o maksymalnej miąższości 0,69 m. Wypełnisko obiektu składało się z luźnego piasku przemieszanego z próchnicą barwy jasnobrunatnej. Konstrukcja wykonana została z małych oraz średnich kamieni polnych i najlepiej zachowała się w północnej i północno-zachodniej części grobu (Ryc. 4; 7; 8). W części północno-zachodniej, pomiędzy kamieniami ściany bocznej, odkryto popielnicę (Ryc. 6: 2) z fragmentami przepalonych kości ludzkich, która została nakryta misą (Ryc. 6: 4) skierowaną dnem ku popielnicy (Ryc. 8). Komora główna konstrukcji kamienną zawierała nieliczny materiał ceramiczny (trzy fragmenty z części wylewowej wazy – Ryc. 6: 3) oraz przepalone kości osoby dorosłej (por. Rewekant 2022).

Groby z konstrukcją kamienną na Pomorzu Wschodnim były jednym z elementów rytu pogrzebowego występującego praktycznie przez cały czas trwania kultury pomorskiej. Najliczniej rejestrowano je od okresu halsztackiego C, w grupie wielkowiejskiej, a znane są między innymi z cmentarzyska w Gockowicach, pow. chojnicki (Trzciniński 1997, 64), w Leśnie, pow. chojnicki, stanowisko 22 (Walenta 2008, 44–45), Orliku, pow. chojnicki, stanowisko 4 (Walenta 1996, 17; 2008, 43–44), Puzdrowie, pow. kartuski, stanowisko 2 (Podgórski 1993, 195; ryc. 2), Wielkiej Wsi-Swarzewie, pow. pucki (Andrzejowska 2004, 56) czy Władysławowie-Chłapowie, pow. pucki (Łuka 1966, 56). Występują także, choć rzadziej, w okresie halsztackim D (zob. Malinowski 1979, tabela 1).

W przypadku omawianego grobu mamy najprawdopodobniej do czynienia z pochówkiem z konstrukcją kamienną oraz ze zsypanymi do jamy resztkami stosu. Były one obecne w wypełnisku obiektu, choć pozbawione węgla drzewnych i spalenizny, które uległy zapewne zupełnemu rozkładowi, pozostawiły jednak ślad w postaci różnicy w kolorystyce wypełniska grobu i jego otoczenia. Ponadto obecność resztek stosu potwierdzają fragmenty przepalonych kości ludzkich odkrytych w obiekcie, poza popielnicą (Rewekant 2022). Groby tego typu w myśl ustaleń badaczy stanowią formę pośrednią między grobami z konstrukcją kamienną a grobami bezpopielnicowymi, szeroko występującymi w początkach starszego okresu przedrzymskiego (Łuka 1968, 55; Skrzypek 1995, 147).

Obiekty zagłębione

Wśród siedmiu obiektów (11, 21, 27, 50, 53, 64 i 70 – zob. Ryc. 3) o znacznych rozmiarach w skali całego stanowiska, jedynie w dwóch (27 i 53) odkryto materiał źródłowy. Były one największe, jeśli chodzi o zachowane wymiary (odpowiednio dla obiektu 27–3,37 × 1,56 m, tj. 5,25 m² oraz dla obiektu 53–2,89 × 1,81 m, tj. 5,23 m²) oraz znacznej głębokości (0,53 i 0,65 m). Większość z omawianych obiektów w rzutach poziomych rysowała się jako nieregularnie owalne (np. 27 – Ryc. 4) lub nieregularnie prostokątne założenia (np. 53 – Ryc. 4). W przekrojach niemal wszystkie były nieckowate (Ryc. 4), poza obiektem 53, który w profilu zarysował się wannowato (Ryc. 4). We wschodniej części obiektu 53 odnotowano niewielki „wykusz”. Podobnie zarysowane obiekty, z niewielkim występowaniem poza regularnym obrysem znane są z obszaru Pomorza i interpretowane jako mieszkalne, w których wspomniany wykusz może odzwierciedlać wejście do domostwa (Kot, Piotrowska 2001, 162, ryc. 2A; Żychlińska, Sobkowiak-Tabaka 2021, 22–23, ryc. 9). Od omawianego obiektu różni się jednak zdecydowanie większą powierzchnią użytkową.

Zróżnicowane warunki ekologiczne decydujące o założeniu osad, a także różny stan zachowania obiektów kulturowych w momencie ich odkrycia sprawia, że interpretacja funkcji wielu z nich jest bardzo utrudniona. Od dłuższego już czasu w literaturze przedmiotu toczy się dyskusja na temat mieszkalnego przeznaczenia niektórych relikwów odkrywanych w trakcie prac wykopaliskowych, a których obecność (lub brak) pozwala określić charakter zasiedlenia danej przestrzeni. W szczególności dotyczy ona obiektów o stosunkowo dużych założeniach przestrzennych, w przypadku których nie rejestruje się relikwów słupów konstrukcyjnych ścian i dachu. Wielu autorów rezygnuje tutaj z jednoznacznego podziału na ziemiankę czy półziemiankę, wskazując między innymi na płynność



Ryc. 7
Bożepole Wielkie, pow. Wejherowski, stan. 4. Zarys grobu ludności kultury pomorskiej, obiekt 28 (fot. M. Marczewski, A. Skurzyński)

Fig. 7
Bożepole Wielkie, Wejherowo District, site 4. A grave of the Pomeranian culture, feature 28 (photo by M. Marczewski, A. Skurzyński)



Ryc. 8
Bożepole Wielkie, pow. wejherowski, stan. 4. Profil grobu ludności kultury pomorskiej, obiekt 28 (fot. M. Marczewski, A. Skurzyński)

Fig. 8
Bożepole Wielkie, Wejherowo District, site 4. Section of a grave of the Pomeranian culture, feature 28 (photo by M. Marczewski, A. Skurzyński)



Ryc. 9
Bożepole Wielkie, pow.
wejherowski, stan. 4. Rzut
poziomy obiektów ludności
kultury pomorskiej, obiekty:
53 i 54 (fot. M. Marczewski,
A. Skurzyński)

Fig. 9
Bożepole Wielkie, Wejherowo
District, site 4. Horizontal
projection of features of the
Pomeranian culture, features 53
and 54 (photo by M. Marczewski,
A. Skurzyński)



Ryc. 10
Bożepole Wielkie, pow.
wejherowski, stan. 4. Profil
obiekty ludności kultury
pomorskiej, obiekt 54
(fot. M. Marczewski,
A. Skurzyński)

Fig. 10
Bożepole Wielkie, Wejherowo
District, site 4. A section of
a feature of the Pomeranian
culture, feature 54 (photo by
M. Marczewski, A. Skurzyński)



Ryc. 11
Bożepole Wielkie, pow. wejherowski, stan. 4. Zarys jamy ludności kultury pomorskiej, obiekt 27 (fot. M. Marczewski, A. Skurzyński)

Fig. 11
Bożepole Wielkie, Wejherowo District, site 4. A pit of the Pomeranian culture, feature 27 (photo by M. Marczewski, A. Skurzyński)

Ryc. 12
Bożepole Wielkie, pow. wejherowski, stan. 4. Profil jamy ludności kultury pomorskiej, obiekt 27 (fot. M. Marczewski, A. Skurzyński)

Fig. 12
Bożepole Wielkie, Wejherowo District, site 4. A section of a pit of the Pomeranian culture, feature 27 (photo by M. Marczewski, A. Skurzyński)



kryteriów ich wyraźnego rozróżnienia (m.in. Michałowski 2003, 162; 2011, 88; 2008, 467–468; Jaszewska *et al.* 2009, 13; Kozłowska 2013, 54, 68; Skowron 2014, 17–20; Pawlak 2016, 130). Kryterium obecności wewnątrz śladów urządzeń grzewczych, czy raczej generujących ciepło (piec, palenisko, ognisko) uznawanych dawniej za wyznacznik domostwa (Kobyliński 1988, 24), także nie przesądza dziś o niemożliwości ich wykorzystywania jako budynków mieszkalnych (zob. Marciniak-Kajzer 2014, 369; Skowron 2014, 19). W dyskusji nad funkcją mieszkalną szczególnej krytyce poddano kryterium wielkości (3,5–4 m²) zaproponowane w latach 80. XX wieku (Michalski 1983, 151), uznając je za co najmniej mało realne (Kaczmarek, Michałowski 2006, 67; Dzięgielewski 2010, 67). W przypadku omawianych obiektów, o zarejestrowanych wielkościach od 4 do 5,25 m² moglibyśmy mieć do czynienia jedynie z przegłębionymi częściami budowli wzniesionych w konstrukcji zrębowej, o znacznie większej pierwotnej powierzchni. Przekonującym przykładem takiej rekonstrukcji jest chociażby opracowanie budynków wieńcowych z osady ludności kultury łużyckiej z Borzejewa, woj. wielkopolskie (Kaczmarek, Michałowski 2005, ryc. 5, 7) lub z wczesnośredniowiecznej osady w Bytkowie, woj. wielkopolskie (Pawlak 2016, ryc. 2, 13, 23).

Jamy o bliżej nieokreślonej funkcji gospodarczej

Do tej kategorii obiektów zaliczono 48 jam (w tym pojedyncza z materiałem zabytkowym – obiekt 38). Większość z nich w planach rysowała się nieregularnie owalnie, w przekrojach nieckowato (Ryc. 5). Niekiedy, choć rzadko były to niewielkie jamy (ok. 60 cm średnicy), okrągłe w rzutach i nieckowate lub odwrotnie stożkowate w przekrojach (np. obiekty: 1 i 3 – Ryc. 5). Ich wypełniska składały się z luźnego piasku i żwiru przemieszanego z próchnicą barwy jasnobrunatnej. Ich pierwotnego przeznaczenia gospodarczego nie można ustalić. Nie można też wykluczyć, że część z nich tworzyła w przeszłości budynki zrębowe (np. obiekty: 20 i 21, 34 i 27, 49 i 50, 63 i 64 – zob. Ryc. 3).

Na wielu stanowiskach, nie tylko związanych z osadnictwem ludności kultury pomorskiej, obiekty o nieokreślonych funkcjach gospodarczych należą do przeważającej większości. Taka sytuacja jest także notowana na Pomorzu Gdańskim (Ostasz *et al.* 2011, 19; Ostasz *et al.* 2011, 212–214; Domańska *et al.* 2013, 358–361; Ostasz 2013, 371, 373).

Dołki posłupowe

Na omawianym stanowisku odkryto łącznie 15 jam stanowiących relikty słupów. Tak zwane dołki posłupowe spotykane są na wielu stanowiskach o zróżnicowanej chronologii, stanowiąc często bardzo liczne zbiory. Analogiczne zbadano na przywoływanych wyżej stanowiskach (Ostasz *et al.* 2011, 19–20; Ostasz *et al.* 2011, 212; Ostasz 2013, 371, 373). Na omawianej osadzie tylko w jednej z takich jam odnotowano materiał źródłowy (obiekt 54). Wszystkie dołki posłupowe w planach rysowały się jako okrągłe lub owalne założenia, w przekroju nieckowate lub workowate. Zarejestrowane słupy, zarówno duże, o średnicach ok. 45 cm (np. obiekt 39, 54 – Ryc. 4, obiekt 19 – Ryc. 5), jak i mniejsze, o średnicach ok. 25 cm (np. obiekty: 24, 33 – Ryc. 5) w większości przypadków nie tworzyły wyraźnych skupisk sugerujących istnienie budynku (ów) słupowego (ych) czy innych założeń przestrzennych, np. ogrodzeń (zob. Ryc. 3). W dwóch przypadkach zarejestrowano je w bliskim sąsiedztwie z innymi obiektami – 38 i 53. Odnoście do wspomnianego już wyżej obiektu 53 określonego jako relikw budynku zrębowego nie można wykluczyć, że jego pozostałością jest zespół trzech obiektów – 53, 54 oraz 17. Trudno oszacować pierwotną wielkość budynku – można uznać jego prawdopodobne wymiary na ok. 4 × 5,5 m² (a więc 22 m²). Dołek posłupowy (obiekt 54) nie znajduje się pośrodku założenia, a więc trudno uznać go za centralny słup wspierający konstrukcję dachu sochowego, jak na przykład na osadzie w Wojniczu, pow. tarnowski (Dzięgielewski 2010, 68, ryc. 8, 14–17), być może pełnił funkcję dzielącą pomieszczenie. Mimo iż w archeologii powszechnie przyjmuje się występowanie konstrukcji dachu na sochę i ślemię, to w analizowanym przypadku nie można wykluczyć dachu w konstrukcji ślegowej, względnie krokwiowej.

Źródła ruchome

Zbiór ten składał się, jak wspomniano wyżej, z ułamków naczyń glinianych reprezentowanych przez 181 fragmentów oraz z przepalonych kości ludzkich (por. Rewekant 2022).

Technologia ceramiki

Analizę cech technologicznych ceramiki wykonano metodą statystyczną, wykorzystywaną już wcześniej w przypadku podobnych procedur badawczych (zob. np. Rogalski, Żychlińska 2006, 59–97, tabele 1–4). Poniżej skomentowane zostały kolejne sekwencje rozpatrywania cech technologicznych, które, jak twierdzi się w literaturze przedmiotu (zob. Mogielnicka-Urban 1984) są ze sobą nierozdzielnie związane:

- grubość ścianek: do 0,5 cm włącznie – ceramika cienkościenna (I grupa techniczna); od 0,6 do 0,9 cm – ceramika średniościenna (II grupa techniczna); powyżej 0,9 cm – ceramika grubościenna (III grupa techniczna);

- domieszka schudzająca masę garncarską w obrębie domieszki mineralnej: gruboziarnista (powyżej 1 mm), średnioziarnista (1–0,6 mm), drobnoziarnista (do 0,5 mm), piasek; domieszka organiczna lub pochodząca z potłuczonych skorup (tzw. szamot);

- wypał (barwa zewnętrzna i wewnętrzna, dla których odnotowano następującą kolorystykę czerepów: jasno- i ciemnobrunatna, ceglasta, szara i czarna);

- faktura powierzchni zewnętrznej i wewnętrznej (przy czym, dla wewnętrznej wyróżniono tylko trzy pierwsze cechy występujące na fakturze zewnętrznej): wygładzana, gładka, szorstka, drobnochropowacona, grubochropowacona, obrzucana, obmazywana palcami lub wiechciem.

Cały zbiór ułamków naczyń glinianych wykazuje się znacznym stopniem ujednoczenia – wszystkie analizowane fragmenty pochodzą od naczyń średniościennych, tj. II grupy technicznej. Gлина wykorzystana do produkcji tych form została schudzona domieszką mineralną, przede wszystkim tłuczniem drobnoziarnistym (81,8% całości zbioru), w mniejszym stopniu średnioziarnistym. Ciasto garncarskie jest wymieszane słabo, co uwidacznia się w nierównomiernym rozproszaniu domieszki schudzającej (oznacza to „kruszenie się” ułamków ceramiki). Powierzchnie zewnętrzne naczyń otrzymały przede wszystkim gładką fakturę (95%), rzadziej drobnochropowaconą. Wnętrza form są gładkie. Uzyskane w trakcie badań wykopaliskowych źródła ceramiczne charakteryzują się także raczej słabym wypałem. Mimo czasami niewielkich powierzchni zachowanych ułamków zauważono zdecydowaną dwubarwność ich przełamów – kolory jasno- i ciemnobrunatne. Może to oznaczać niską temperaturę wypału, najprawdopodobniej w ognisku albo palenisku, krótki czas wypału lub zmienność temperatury poprzez nierównomierne dokładanie opału do ogniska, co uwidacznia się w dwubarwnych przełamach (82,3%).

Dokładanie do masy garncarskiej odpowiedniego komponentu, najczęściej mineralnego, jest zabiegiem powszechnym, nie tylko w kulturze pomorskiej. Dotychczasowe studia nad zmianami technologicznymi ceramiki, niejednokrotnie bardzo praco- i czasochłonne, w najlepszym razie prowadziły do powszechnie wiadomych stwierdzeń, mówiących o korelacji wielkości frakcji domieszki schudzającej z formą i funkcją naczynia – co w praktyce oznacza, że pojemniki grubościenne schudzane były domieszką grubego i średnioziarnistego tłuczni, a cienkościenne średniego i drobnoziarnistego (Mogielnicka-Urban 1984, rozdz. IV; Fogel 1985, 59-60).

Po kilkudziesięciu latach, które upłynęły od monografii poświęconej warsztatowi garncarskiemu ludności kultury łużyckiej autorstwa Małgorzaty Mogielnickiej-Urban w kwestii publikacji wyników analiz technologicznych ceramiki, nie tylko zresztą kultury łużyckiej, odnotować można niewielki tylko progres i skonstatować, że nadal nie jest to zabieg powszechnie spotykany w opracowaniach zbiorów ceramicznych, również dla kultury pomorskiej. W wielu opracowaniach materiałów tego ugrupowania z Pomorza uwaga badaczy skupia się głównie na morfologii oraz zdobnictwie, a w kwestii technologii można spotkać lakoniczne informacje dotyczące grubości ścianek naczyń i ich barwy (np. Fudziński, Fudziński 2011, 204) czy ogólny podział na ceramikę „kuchenną” i „stołową” (Kwapiński, Ruta 2003, 123 – mimo zasobności zbioru, bo ok. 80 tysięcy fragmentów). Pełna analiza materiałów ceramicznych z osad tej kultury¹, która poza grubością ścianek naczyń czy ich barwy zawiera także omówienie charakteru komponentów schudzających glinę (ilość, rodzaj, frakcja, stopień wmixowania

¹ Do wyjątków należą opracowania technologii materiałów ceramicznych pochodzących z nekropolii – zob. Siek 2005.

w masę garncarską) wraz z uwzględnieniem faktury powierzchni i ostatecznego kształtu naczynia nadal jest rzadkością (Kurzyńska 2005, 149; Ostasz *et al.* 2011, 21–22; Ostasz *et al.* 2011, 219–222; Ślusarska 2009, 16–19, tabela 6). Analizowany zbiór koresponduje z wynikami analiz „wczesnożelaznych” materiałów z Pomorza Gdańskiego.

Morfologia

Wśród całego omawianego zespołu źródeł ceramicznych tylko pojedyncze naczynie – misa w kształcie wycinka kuli z uchem wałeczkowatym umieszczonym poniżej krawędzi – zachowało się niemal kompletnie (Ryc. 5: 4). Dalsze trzy wyróżniono na podstawie rekonstrukcji rysunkowej. Nie można wykluczyć, że we wszystkich tych przypadkach mamy do czynienia z wazami (Ryc. 5: 1, 3). Odkryta w grobie popielnica to silnie baniaste naczynie o wyodrębnionej, stożkowej szyjce z lekko wychyloną na zewnątrz krawędzią (Ryc. 5: 2). W pozostałych dwóch przypadkach można mówić o niewielkich naczyniach (średnice 10 i 14 cm) z krótkimi, pionowymi wylewami i cylindrycznymi szyjkami (Ryc. 5: 1, 3). Na żadnym z omawianych naczyń nie zarejestrowano zdobień.

Misy w kształcie wycinka kuli, także z uchem, są formą bardzo popularną w materiałach kultury pomorskiej we wszystkich fazach jej rozwoju. Analogiczne naczynia odkryto na stanowisku w Borku, pow. kartuski (Fudziński 2020, ryc. 13a), Chłapowie, pow. średzki (Górecki 1991, ryc. 7: 18), Chmielnie, pow. kartuski (Fudziński 2020, ryc. 29a), Chwarznie, pow. kościerski (Fudziński 2020, ryc. 69c), Głusinie, pow. kartuski (Fudziński 2001, ryc. 5d) czy Grzybnie, pow. chełmiński (Rembisz-Lubiejewska *et al.* 2015, ryc. 11).

Wazy o silnie wydętych, niemal kulistych brzuścach są zdecydowanie rzadziej spotykane. Najbliższe analogie pod względem formy można wskazać na cmentarzysku w Borku, pow. kartuski (Fudziński 2020, ryc. 5b, 12c), Chmielnie, pow. kartuski (Fudziński 2020, ryc. 31a, 33b), Głusinie, pow. kartuski (Fudziński 2001, ryc. 5d, f), Górznej, pow. złotowski (Skrzypek 2001, ryc. 10d), Smętowie Granicznym, pow. starogardzki (Fudziński 2020, ryc. 133b) i Wejherowie-Śmiechowie, pow. wejherowski (Fudziński 2020, ryc. 148–149). Formy te na wzmiankowanych stanowiskach odnoszone są do okresu halsztackiego D.

Kości ludzkie

W popielnicy odkrytej w obiekcie 28 zarejestrowano łącznie 785 fragmentów kości. Analiza antropologiczna wykazała obecność szczątków jednej osoby, zmarłej w wieku 18–20 lat. Brak cech diagnostycznych uniemożliwił ustalenie płci. Ponadto z wypełnienia jamy grobowej pochodziło 8 dalszych fragmentów kości sklepienia czaszki, jednakże w tym przypadku nie było możliwe ustalenie ani płci, ani wieku zmarłego, jak również określenie, czy mamy do czynienia z tą samą osobą (zob. Rewekant 2022).

Wnioski końcowe

W wyniku ratowniczych prac archeologicznych podjętych na stanowisku 4 w Bożepolu Wielkim odsłonięto część osiedla ludności kultury pomorskiej, najprawdopodobniej w większości o trudnym do sprecyzowania charakterze gospodarczym, na co wskazuje specyfika zarejestrowanych obiektów. Na podstawie pozyskanego, bardzo nielicznego materiału źródłowego można przyjąć, że założenie to funkcjonowało w młodszej fazie wczesnej epoki żelaza – HaD. Jednak klarowność tak nakreślonego obrazu burzy obecność ciałopalnego grobu z konstrukcją kamienną.

Nieodparcie pojawia się tu zatem kwestia wzajemnych relacji przestrzeni *sacrum* i *profanum*. W związku z zaprezentowaną sytuacją można przedstawić hipotezy odnoszące się do zarejestrowanych faktów archeologicznych.

Po pierwsze – model cmentarzysko i osada rozdzielone pasem pustej przestrzeni. Hipoteza zakłada eliminację z powyższego obrazu obiektów bez materiału źródłowego. W tym przypadku istotne jest ustalenie odległości pomiędzy grobem a pozostałymi pewnie datowanymi obiektami osadniczymi ludności kultury pomorskiej, która wynosi 24 m. Jest to najmniejsza odległość od grobu do budynku zrębowego (obiekty: 17, 53 i 54 – zob. Ryc. 3). Pozostałe datowane relikty znajdują się znacznie dalej, odpowiednio 54 i 71,5 m. W myśl takiego założenia można przyjąć, że mamy do czynienia z granicą

pomiędzy dwoma strefami – osadniczą, czyli *profanum* i funeralną, a więc *sacrum*. Nekropolę reprezentuje co prawda pojedynczy grób i obecnie trudno ustalić czy istotnie było to pojedyncze założenie czy zespół kilku grobów, zakładamy jednak, że zarówno w przypadku pojedynczego, jak i hipotetycznego zespołu obiektów sepulkralnych, grób (i teoretycznie zespół obiektów sepulkralnych) został założony w północnej części całej przestrzeni *sacrum*. Natomiast odkryte w trakcie badań relikty osiedla o silnie rozproszonej zabudowie wewnętrznej wyznaczają północną część większego założenia. Podobny model przestrzenny funkcjonowania obu stref, w postaci pustki-granicy, odnotowano w Kunowie stanowisko 4, pow. stargardzki, gdzie odsłonięto osiedle i cmentarzysko datowane na wczesny okres wpływów rzymskich (Żychliński 2016, 167, 169–170).

Po drugie – model osady z pojedynczym grobem funkcjonujący w jednej fazie zasiedlenia. W oparciu o jednorodność technologiczną i morfologiczną zbioru ceramiki, proste układy stratygraficzne obiektów kulturowych (brak wzajemnego przecinania się obiektów, brak warstw zasypiskowych, brak miejsc palenia otwartego ognia), brak innych chronologicznie faz zasiedlenia obszaru², uznano, że wszystkie zarejestrowane na stanowisku obiekty są związane z krótkotrwale funkcjonującym osiedlem ludności kultury pomorskiej, gdzie w tym samym czasie (HaD) zdeponowano także pojedynczy, niewyeksponowany przestrzennie grób z konstrukcją kamienną, a jego obecność nie stanowi o funkcjonowaniu cmentarzyska. Przykłady tego typu praktyk są znane z innych osiedli zakładanych w tym czasie (Dzięgielewski 2005, 395 i tam dalsza literatura; Rogalski, Żychlińska 2006, 16–17, 32–34; Felczak 2007).

Po trzecie – model osada i cmentarzysko funkcjonujące w bliskiej przestrzeni asynchronicznie. Czas trwania osadnictwa w Bożepolu Wielkim ustalono na podstawie analizy materiału ceramicznego na okres HaD, a więc 150–200 lat. Zakładając wymianę jednego pokolenia co 25 lat (w połączeniu ze średnią życia ówczesnych ludzi) musimy założyć możliwość wykorzystywania tego miejsca przez co najmniej kilka pokoleń, co wcale nie oznacza, że połączonych wspólną mapą kognitywną. Analizie tego jakże istotnego problemu badawczego – wspólnoty bądź rozłączności tożsamościowej miejsca nie sprzyja, niestety, aktualny stan badań nad relacjami przestrzennymi (osada–cmentarzysko), a także kulturowymi (kultura łужицка-pomorska) (zob. Fudziński 2020 i tam dalsza literatura), co sprawia, że trudno ją pozytywnie zweryfikować.

Podsumowując, wydaje się, że pierwsza z hipotez, nie uwzględniająca wszystkich odkrytych obiektów, a tylko te z materiałem źródłowym, jest zbyt wyidealizowana. Druga z hipotez, każe jednocześnie postawić pytanie o przyczyny zbudowania grobu w bezpośrednim sąsiedztwie osady. Można na nie odpowiedzieć co najmniej dwojako – po pierwsze w kategoriach ofiarnych. Takie miejsce złożenia szczątków danej osoby może oznaczać jej wykluczenie ze społeczności, a tym samym niedostąpienie pochowania w strefie *sacrum* i ulokowanie w strefie *profanum*. Można zatem przyjąć, że sytuacja ujawniona na stanowisku 4 w Bożepolu Wielkim, to kolejny przykład potwierdzający specyfikę osadnictwa ludności kultury pomorskiej polegający na „zabezpieczaniu” obszarów osiedli poprzez deponowanie w ich przestrzeniach grobów osób (ofiarnych), które miały ich strzec. Z drugiej strony można przywołać koncepcję Andrzeja Mierzwińskiego, przeniesienia szczątków niektórych zmarłych na nowe miejsce jako „trzon” nowozakładanego miejsca uświęconego (Mierzwiński 2012, 63).

Nasuwa się pytanie, w jakim świetle sytuacja taka stawia kwestię wzajemnych relacji tak przestrzennych, jak duchowych, pomiędzy domenami ludzkiego życia – *sacrum* i *profanum*. Jednak rozważania w tej materii należy prowadzić już w dalszych pracach dotyczących opisanego tu zjawiska.

² Uznano, że fragment nowożytnego rowu melioracyjnego zarejestrowany w południowo-wschodniej partii obszaru objętego badaniami nie stanowi wyróżnika nowożytnej fazy zasiedlenia.

Bibliografia

- Affelski J., Ignaczak M. 2009. Osadnictwo ludności kultury lużyckiej z okresu halsztackiego D i wczesnego okresu lateńskiego. W: D. Żychliński (red.), *Opracowanie wyników ratowniczych badań archeologicznych na stanowisku nr 22 w Świętym (AZP 33-10/128), gm. Stargard, pow. stargardzki, woj. zachodniopomorskie*. Gniezno (niepublikowane opracowanie w archiwum NID), 53–79.
- Andrzejowska M. 2004. Cmentarzysko w Wielkiej Wsi i Swarzewie w świetle kartoteki Carla-Axela Moberga. *Pruthenia Antiqua* 1, 22–273.
- Czopek S. 2007. *Grodzisko Dolne, stanowisko 22 – wielokulturowe stanowisko nad dolnym Wisłokiem. Część I. Od epoki kamienia do wczesnej epoki żelaza*. Rzeszów: Fundacja Rzeszowskiego Ośrodka Archeologicznego.
- Domańska L., Piotrowska M., Rzepecki S., Stępień A. 2013. Wyniki archeologicznych badań ratowniczych na wielokulturowym stanowisku Łosino 1, gm. Kobylnica. *Raport* 8 (2007–2008. t. 2), 357–369.
- Dzięgielewski K. 2005. Zarys procesów osadniczych kultury pomorskiej w mikroregionach Pradoliny Kaszubskiej i Kępy Oksywskiej. W: M. Fudziński, H. Paner (red.), *Aktualne problemy kultury pomorskiej*. Gdańsk: Muzeum Archeologiczne w Gdańsku, 385–404.
- Dzięgielewski K. 2010. Osada z młodszej i późnej epoki brązu na stanowisku 48 w Wojniczu, pow. Tarnów. W: J. Chochorowski (red.), *Wojnicz 18 i 48 – osady z epoki brązu, żelaza i średniowiecza (= Via Archaeologica. Źródła z badań wykopaliskowych na trasie autostrady A4 w Małopolsce)*. Kraków: Krakowski Zespół do Badań Autostrad, Instytut Archeologii Uniwersytetu Jagiellońskiego, Instytut Archeologii i Etnologii PAN Oddział w Krakowie, Muzeum Archeologiczne w Krakowie, 55–116.
- Felczak O. 2007. Cmentarzysko ciałopalne kultury grobów kloszowych w Barłóżnie, gm. Skórz, stanowisko 9c. Część I-opracowanie archeologiczne. W: G. Nawrońska (red.), *xv Sesja Pomoroznawcza. Materiały z konferencji 30 listopada - 02 grudnia 2005*. Elbląg: Muzeum Archeologiczno - Historyczne w Elblągu, 93–111.
- Fogel J. 1985. Przemiany osadnictwa mikroregionu bnińskiego w epoce brązu i wczesnych okresach epoki żelaza. W: J. Żak, J. Fogel (red.), *Materiały do studiów nad osadnictwem bnińskim*. Poznań: Wydawnictwo Uniwersytetu im. Adama Mickiewicza, 35–118.
- Frątczak K., Marczewski M. 2021. *Sprawozdanie z ratowniczych badań wykopaliskowych przeprowadzonych na stanowisku 4 (AZP 7-38/94) w Bożepolu Wielkim, gm. Łęczycze w związku z budową drogi ekspresowej S6 Słupsk-Gdańsk na odcinku Bożepole Wielkie – Węzeł Luzino*. Gdańsk (niepublikowane opracowanie w archiwum WUOZ w Gdańsku).
- Fudziński M. 1998. *Sprawozdanie z badań AZP na obszarze 7-38*. Gdańsk (niepublikowane opracowanie w archiwum WUOZ w Gdańsku).
- Fudziński M. 2001. Głusino we wczesnej epoce żelaza. *Pomorania Antiqua* 18, 155–174.
- Fudziński P. 2020. *Między Słupią a Wierzycą, cmentarzyska kultury pomorskiej z obszaru Kaszub i Kociewia*. Gdańsk: Muzeum Archeologiczne w Gdańsku.
- Fudziński P., Fudziński M. 2011. Osada z okresu halsztackiego w Ciepłowie, gm. Pruszcz Gdański, stan. 24. W: M. Fudziński, H. Paner (red.), *xvii Sesja Pomoroznawcza. Vol. 1. Od epoki kamienia do wczesnego średniowiecza*. Gdańsk: Muzeum Archeologiczne w Gdańsku, 203–210.
- Górecki J. 1991. Cmentarzysko ludności kultury wschodniopomorskiej w Chłapowie, gm. Dominowo, woj. poznańskie. *Studia Lednickie* 2, 165–201.
- Jaszewska A., Leciejewska A., Machajewski H., Pawlak E., Stachowiak P., Wolanin P. 2009. *Opracowanie ratowniczych badań archeologicznych na stanowisku nr 10 w Świętym, gm. Stargard Szczeciński, woj. zachodniopomorskie*. Zielona Góra–Poznań (niepublikowane opracowanie w archiwum WUOZ w Szczecinie).

- Kaczmarek M., Michałowski A. 2006. Budynki z osady ludności kultury łużyckiej na stan. 22 w Borzejewie (A2-264), pow. Środa Wlkp., woj. wielkopolskie. Próba rekonstrukcji i analizy funkcjonalnej. W: *Współczesnymi drogami w przeszłość. IV Polsko-Niemieckie Spotkania Archeologiczne, Dychów, 15-18. XI 2005.* (= Biblioteka Archeologii Środkowego Nadodrza, z. 3, t. I). Zielona Góra: Stowarzyszenie Naukowe Archeologów Polskich Oddział Lubuski, 63–82.
- Kałwak G., Gawrońska J., Misiuk Z. 2016. *Wyniki badań powierzchniowych poprzedzających budowę trasy S6 odcinek Lębork – Gdańsk (Trasa Kaszubska). Inwestycja w granicach powiatów: wejherowskiego, kartuskiego i miejskiego (Gdynia).* Warszawa (niepublikowane opracowanie w archiwum GDDKiA w Warszawie).
- Kobyliński Z. 1988. *Struktury osadnicze na ziemiach polskich u schyłku starożytności i w początkach średniowiecza.* Warszawa: Ossolineum.
- Kondracki J. 2014. *Geografia regionalna Polski.* Warszawa: Wydawnictwo Naukowe PWN.
- Kot K., Piotrowska M. 2011. Wyniki badań osady kultury łużyckiej z elementami jastorfskimi na stanowisku Ostromice 9, gm. Wolin, woj. zachodniopomorskie. W: M. Fudziński, H. Paner (red.), *17 Sesja Pomorzoznawcza. Vol. 1. Od epoki kamienia do wczesnego średniowiecza.* Gdańsk: Muzeum Archeologiczne w Gdańsku, 159–170.
- Kozłowska. D. 2013. Osada ludności kultury łużyckiej w Deszcznie, pow. Gorzów Wielkopolski. *Materiały Zachodniopomorskie. Nowa Seria 9/1* (2012), 51–100.
- Kurzyńska M. 2005. Grudziądz-Owczarki, stanowisko kultury łużyckiej i pomorskiej, woj. kujawsko-pomorskie, stan. 20. W: M. Fudziński, H. Paner (red.), *XIV Sesja Pomorzoznawcza. Vol. 1. Od epoki kamienia do okresu rzymskiego.* Gdańsk: Muzeum Archeologiczne w Gdańsku, 145–160.
- Kwapiński A., Ruta A. 2003. Badania ratownicze na stanowisku 9 w Kamionce, gmina Smętowo Graniczne. W: M. Fudziński, H. Paner (red.), *XIII Sesja Pomorzoznawcza. Vol. 1. Od epoki kamienia do okresu rzymskiego.* Gdańsk: Muzeum Archeologiczne w Gdańsku, 117–124.
- Luka L. J. 1966. *Kultura wschodniopomorska na Pomorzu Gdańskim.* Gdańsk–Wrocław: Zakład Narodowy im. Ossolińskich.
- Luka L. J. 1968. Obrządek pogrzebowy u plemion kultury wschodniopomorskiej na Pomorzu Gdańskim. *Pomorania Antiqua* 2, 33–75.
- Malinowski T. 1979. *Katalog cmentarzysk ludności kultury pomorskiej* 1. Słupsk: Wyższa Szkoła Pedagogiczna w Słupsku.
- Marciniak-Kajzer A. 2014. O archeologicznej fascynacji skansenami czyli o ginącym świecie przedmiotów. *Zeszyty Wiejskie* 19, 363–374.
- Michalski J. 1983. Zagadnienia systematyzacji i interpretacji obiektów nieruchomych (ze studiów nad osadami otwartymi kultury łużyckiej). *Materiały Starożytne i Wczesnośredniowieczne* 5, 135–195.
- Michałowski A. 2003. „Miejsce cieniem kryte” w domu nr 4 z Kościelisk, pow. Olesno, woj. opolskie (próba rekonstrukcji) – problem budownictwa podcieniowego w kulturze przeworskiej. *Folia Praehistorica Posnaniensia* 10/11, 157–176.
- Michałowski A. 2008. Budynki ziemne z osad kultury przeworskiej w Wielkopolsce. Ziemiańska-półziemiańska-budynki zagłębiony. W poszukiwaniu definicji. W: J. Skowron, M. Olędzki (red.), *Kultura przeworska. Odkrycia – Interpretacje – Hipotezy* 2. Łódź: Instytut Studiów Międzynarodowych Uniwersytetu Łódzkiego, 461–480.
- Michałowski A. 2011. *Budownictwo kultury przeworskiej.* Poznań: Wydawnictwo Poznańskie.
- Mierziński A. 2012. Dobrocznicy zmarłych. Rozważania o ingerencjach grobowych w późnej epoce brązu i wczesnej epoce żelaza. *Przegląd Archeologiczny* 60, 49–82.
- Mogielnicka-Urban M. 1984. *Warsztat ceramiczny w kulturze łużyckiej.* Wrocław-Warszawa-Kraków-Gdańsk-Łódź: Zakład Narodowy im. Ossolińskich.

- Mostek A. 2021. *Sprawozdanie z ratowniczych badań archeologicznych przeprowadzonych na stanowisku nr 4 w Bożympolu Wielkim, gm. Łęczycze, pow. wejherowski, woj. pomorskie*. Wrocław (niepublikowane opracowanie w archiwum WUOZ w Gdańsku).
- Nowaczyk K., Nowaczyk L. 2017. *Opracowanie wyników sondażowych badań archeologicznych przeprowadzonych na trasie drogi ekspresowej S6 Słupsk – Gdańsk na odcinku Lębork (wraz z obwodnicą Lęborka) – Obwodnica Trójmiasta*. Gdańsk (niepublikowane opracowanie w archiwum WUOZ w Gdańsku).
- Ostasz A. 2013. *Sprawozdanie z badań ratowniczych na stanowisku 8 w miejscowości Widzino, gm. Kobylnica, pow. słupski, woj. pomorskie. Raport 8 (2007-2008. t. 2), 371–383.*
- Ostasz A., Owczarek P., Wąs M. 2011. *Sprawozdanie z badań ratowniczych na stanowisku wielokulturowym w Rębielczu, stanowisko 16, AZP 16-44/104, gm. Pszczółki, woj. pomorskie*. W: S. Kadrow (red.), *Raport 2005-2006*. Warszawa: Narodowy Instytut Dziedzictwa, 11–32.
- Ostasz A., Strobin A., Ślusarska K. 2011. *Wielokulturowe stanowisko w Widzinie, pow. Słupsk, nr w miejscowości 8, AZP: 10-28/153*. W: M. Fudziński, H. Paner (red.), *17 Sesja Pomorzoznawcza. Vol. 1. Od epoki kamienia do wczesnego średniowiecza*. Gdańsk: Muzeum Archeologiczne w Gdańsku, 211–246.
- Pawlak E. 2016. *Wczesnośredniowieczna osada w Bytkowie pod Poznaniem. Raport 11, 123–165.*
- Podgórski J. 1993. *Groby z okresu Hallstatt C na stan. 2 w Puzdrowie, gm. Sierakowice. Pomorania Antiqua 15, 189–202.*
- Rembisz-Lubiejewska A., Kozłowski T., Drozd-Lipińska A., Makowiecki D. 2015. *Grób skrzynkowy ludności kultury pomorskiej w Grzybnie (stan. 40), gm. Unisław, woj. kujawsko-pomorskie. Pomorania Antiqua 24, 253–282.*
- Rogalski B., Żychlińska J. 2006. *Wyniki ratowniczych badań archeologicznych na stanowisku 2 w miejscowości Łęczyska, pow. Pajęczno, woj. łódzkie*. W: W. Dzieduszycki, R. Mazurowski, D. Żychliński (red.), *Badania Archeologiczne na terenie odkrywki „Szczerców” Kopalni Węgla Brunatnego „Bełchatów” S.A. 5*. Poznań: Centrum Archeologicznych Badań Ratowniczych sp. z o.o. w likwidacji, Fundacja Uniwersytetu im. Adama Mickiewicza w Poznaniu, 13–180.
- Rewekant A. 2022. *Wyniki analizy antropologicznej ciałopalnych szczątków kostnych z grobu kultury pomorskiej ze stanowiska 4 w Bożympolu Wielkim, pow. wejherowski, woj. pomorskie. Raport Archeologiczny 17, 25–27.*
- Siek M. 2005. *Analiza materiałów z cmentarzyska kultury pomorskiej w Krzemienicy, pow. Mielec*. W: M. Fudziński, H. Paner (red.), *Aktualne problemy kultury pomorskiej*. Gdańsk: Muzeum Archeologiczne w Gdańsku, 369–384.
- Skowron J. 2014. *Osada w działaniu. Osady ludności kultury przeworskiej w Polsce Środkowej od młodszego okresu przedrzymskiego do okresu wędrówek ludów*. Poznań: Stowarzyszenie Naukowe Archeologów Polskich.
- Skrzypek I. 1995. *Materiały kultury pomorskiej z woj. słupskiego odkryte w latach 1983-1990. Pomorania Antiqua 16, 127–162.*
- Skrzypek I. 2001. *Niepublikowane materiały kultury łużyckiej i pomorskiej z Pojezierza Krajeńskiego. Pomorania Antiqua 18, 73–110.*
- Solon J., Borzyszkowski J., Bidłasik M., Richling A., Badora K., Balon J., Brzezińska-Wójcik T., Chabudziński Ł., Dobrowolski R., Grzegorzczak I., Jodłowski M., Kistowski M., Kot R., Krąż P., Lechnio J., Macias A., Majchrowska A., Malinowska E., Migoń P., Myga-Piątek U., Nita J., Papińska E., Rodzik J., Strzyż M., Terpiłowski S., Ziaja W. 2018. *Physico-geographical mesoregions of Poland – verification and adjustment of boundaries on the basis of contemporary spatial data. Geographia Polonica 91 (2), 143–168.*
- Ślusarska K. 2009. *Osadnictwo ludności kultury pomorskiej*. W: L. Czerniak (red.), *Redzikowo 12, g. Słupsk, woj. pomorskie (AZP 09-30/68)*. Gdańsk: Fundacja Uniwersytetu Łódzkiego, Instytut Archeologii Uniwersytetu Gdańskiego, 12–30.

- Trzciniński M. 1997. Cmentarzysko z wczesnej epoki żelaza w Gockowicach, gm. Chojnice, woj. Bydgoskie. *Łódzkie Sprawozdania Archeologiczne* 3, 43–66.
- Walenta K. 1996. Nowe materiały z tzw. fazy wielkowiejskiej w Orliku, gm. Brusy, stan. 4. *Acta Universitatis Lodzensis* 20, 9–18.
- Walenta K. 2008. *Leśno i mikroregion w późnej epoce brązu i wczesnej epoce żelaza*. Chojnice: Muzeum Historyczno-Etnograficzne w Chojnicach, Zakład Archeologii Pomorza Instytutu Archeologii Uniwersytetu Łódzkiego.
- Żychlińska J. Sobkowiak-Tabaka I. 2021. *Opracowanie wyników ratowniczych badań archeologicznych przeprowadzonych na stanowisku nr 40 (AZP 31-05/122) w Przecławiu, pow. policki, w związku z budową obwodnicy Warzymic i Przecławia w ciągu drogi krajowej DK13*. Gniezno (niepublikowane opracowanie w archiwum WUOZ w Szczecinie).
- Żychliński D. 2016. Sacrum et profanum – przenikanie czy podział? Przyczynek do dyskusji na podstawie badań cmentarzyska ludności grupy gustowskiej z Kunowa, *Materiały Zachodniopomorskie. Nowa Seria* 12, 161–185.

Summary

JUSTYNA ŻYCHLIŃSKA, DANIEL ŻYCHLIŃSKI, MAGDALENA PIOTROWSKA

Settlement relics of a community representing the Pomeranian culture on site 4 in Bożepole Wielkie, Wejherowo District – a burial ground or a settlement with a grave?

Rescue excavations at site 4 in Bożepole Wielkie (AZP 7-38/94) were carried out in connection with the construction of the S6 expressway between Gdańsk and Lębork (the Kashubian Route). The excavations were commissioned to APB THOR sp. z o.o. from Gniezno by the General Directorate for National Roads and Highways, Branch in Gdańsk. The Archaeological Company GLESUM Maciej Marczewski was also involved in the excavations. The works were conducted in October 2020 under the direction of M. Marczewski, MA. In March 2021, the Archaeological Heritage Foundation carried out additional excavations after the Pomeranian Voivodeship Monuments Preservation Officer had decided that the scope of research should be extended. The area of 4 ares was excavated at that time and 15 features without dating material were unearthed.

In the area of 13.24 ares the total of 72 archaeological features were recorded. Artefacts (pottery – see Fig. 5) were discovered in five of them. Based on them, the discovered complex can be dated to Hallstatt D period. The unearthed features include a single stone-lined cremation grave (feature 28, Fig. 4) with the remains of an adult who died at the age of 18-20 years, a single feature resembling a dugout with a posthole next to it (features 53 and 54, Fig. 4), two pits of an unknown function, probably utility pits (features 27 and 38), as well as a posthole (without dating material – feature 39) in the vicinity of feature 38 (Fig. 4). The pits without dating material can, with high probability, be also attributed to people of the Pomeranian culture and they too can be treated as elements of the settlement under discussion. However, both the number and the functions of these features, which mostly include utility pits of unspecified purpose and postholes, as well as the absence of portable finds may indicate that the unearthed part of the settlement is in fact its periphery.

The authors of the article are in favour of another hypothesis, i.e. that a part of a settlement of the Pomeranian culture was unearthed, where a single, flat stone-lined grave was located among the structures of the settlement. The presence of that grave does not prove that the area was used as a burial ground. The location of the grave indicates that the person buried there may have been excluded from the community, having been buried in the *profanum* and not in the *sacrum* zone, which may be interpreted in terms of a sacrificial ritual. Therefore, it can be assumed that the unearthed grave is yet another example confirming the specific character of communities of the Pomeranian culture, which “secured” their settlements with graves of people (sacrificial victims) who were to protect them.