

KRZYSZTOF KARASIEWICZ*

Ślady działań wojennych na przedpolach Warszawy w roku 1914 – analiza znalezisk archeologicznych zarejestrowanych na stanowisku Nowa Wola 4, gm. Lesznowola, woj. mazowieckie

Abstract

KRZYSZTOF KARASIEWICZ 2023. Traces of military operations on the outskirts of Warsaw in 1914 – analysis of archaeological finds recorded at site 4 Nowa Wola, Lesznowola Commune, Mazowieckie Voivodeship

The article presents the results of archaeological research carried out in connection with the construction of the S7 road near Warsaw. Traces of Russian artillery shelling from 1914 and the grave of a German soldier were discovered during the survey. The soldier was buried in one of the craters left by an artillery shell explosion. The analysis showed that he was a private of the 5th company of the 146th infantry regiment.

Keywords

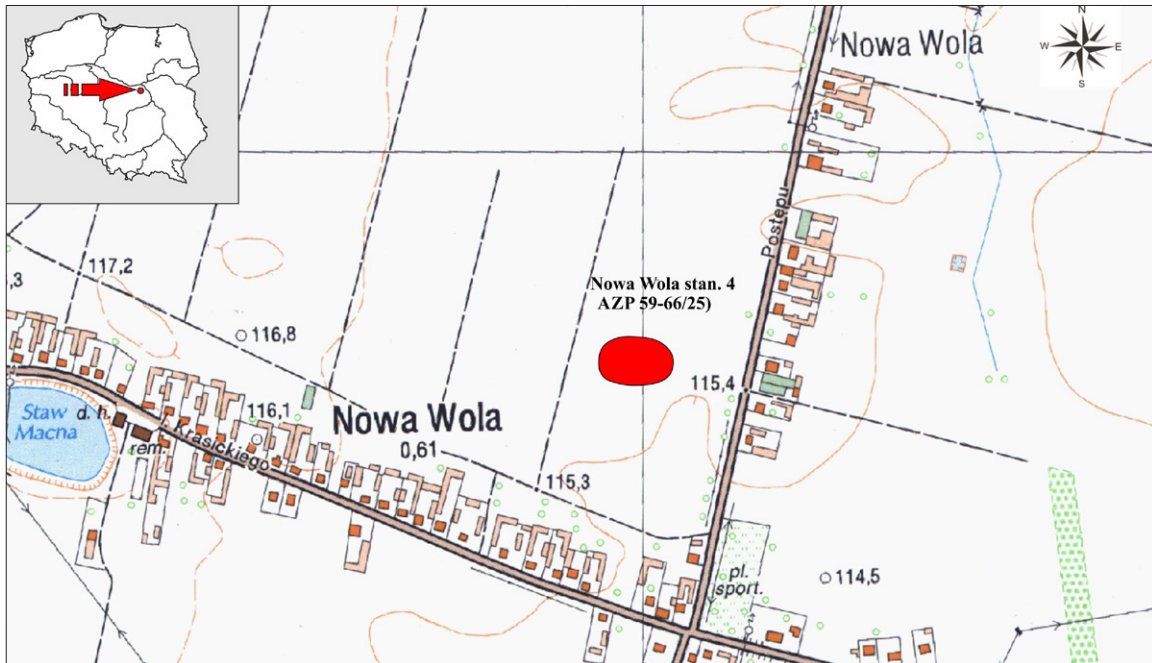
archaeology of conflict, battlefield archaeology, World War I, war grave

Archeologiczne badania wykopaliskowe na stanowisku Nowa Wola 4 (AZP 59-66/25) zostały przeprowadzone na zlecenie Generalnej Dyrekcji Dróg Krajowych i Autostrad, Oddział w Warszawie w ramach inwestycji polegającej na rozbudowie drogi ekspresowej S7 (Ryc. 1). Wykonawcą prac było konsorcjum firm „Grandor” Pracownia Archeologiczna Weronika Bujnowicz-Zgodzińska oraz „Testa” Pracownia Archeologiczna Andrzej Wójcik.

Badania prowadzono w okresie od 18 września do 25 października 2017 roku, a kierowała nimi mgr Weronika Bujnowicz-Zgodzińska. W efekcie przeprowadzonych prac na powierzchni 49 arów zadokumentowano 144 obiekty archeologiczne, zawierające 716 zabytków ruchomych pochodzących z czterech epok: schyłku epoki brązu (kultura łużycka), późnego średniowiecza, nowożytności oraz współczesności.

Przedmiotem niniejszego artykułu będą relikty w postaci pozostałości działań militarnych z okresu I wojny światowej, reprezentujące najmłodszą zarejestrowaną fazę na stanowisku, w tym 15 obiektów interpretowanych jako leje po eksplozjach pocisków artyleryjskich oraz pochówek żołnierza niemieckiego. Z wypełnisk obiektów pozyskano łącznie 228 zabytków ruchomych, w tym 80 fragmentów żelaznych odłamków artyleryjskich oraz 148 innych przedmiotów lub ich fragmentów.

* Grot Pracownia Archeologiczno-Konserwatorska,
e-mail: grot-karasiewicz@wp.pl



Ryc. 1

Nowa Wola, stan. 4 (AZP 59-66/25), gm. Lesznowola, woj. mazowieckie.
Lokalizacja stanowiska (oprac. W. Bujnowicz-Zgodzińska)

Fig. 1

Nowa Wola, site 4 (AZP 59-66/25), Lesznowola Commune, Mazowieckie Voivodeship.
Location of the site (prepared by W. Bujnowicz-Zgodzińska)

Pochówek żołnierza niemieckiego

Na obszarze objętym pracami archeologicznymi odkryto elipsowatą jamę o wymiarach 174 × 124 cm (obiekt 68), zawierającą szkielet ludzki zorientowany na linii wschód–zachód. Spąg nieckowatej jamy grobowej znajdował się na głębokości 72 cm. Wypełnisko stanowiła szara próchnica przemieszana z żółtą gliną. Dodatkowo znalezione w obiekcie odłamki żelazne wskazują, że sam pochówek został wkopany w dno leja po wybuchu pocisku artyleryjskiego.

Zmarłego pochowano na plecach z podkurczonymi nogami, głową skierowaną ku zachodowi, ręką prawą ułożoną na piersi, a lewą przy boku miednicy (Ryc. 2, 3). Przeprowadzona analiza antropologiczna wykazała, że poległy był mężczyzną w wieku 27–29 lat, o wzroście około 177 cm. Masywny szkielet z wyraźnymi przyczepami mięśni świadczy o dużej aktywności fizycznej i częstym chodzeniu, natomiast inne ślady wskazują na noszenie ciężkich przedmiotów i wykonywanie fizycznej pracy. Niezwykle silnie zaznaczona hipoplazja szkliwa na zębach dowodzi silnego stresu środowiskowego w dzieciństwie. Ponadto na zębach zaobserwowano inne zmiany w postaci uszkodzenia części szkliwa z odsłonięciem zębiny na siekaczach przy jednoczesnym niskim stopniu starcia zębów. Tego typu uszkodzenia mogły być spowodowane chemicznym zatruciem chlorem. Podobne zmiany występują również u osób chorujących na syfilis, jednak w tym przypadku nie występowały inne zmiany na kościach, charakterystyczne dla tej choroby. Ponadto stopień uszkodzenia i kształt odbiegały także od znanych przykładów spotykanych u chorych na kiłę. Najbardziej prawdopodobne wydaje się więc skażenie chemiczne (Ożarek-Szilke 2018).

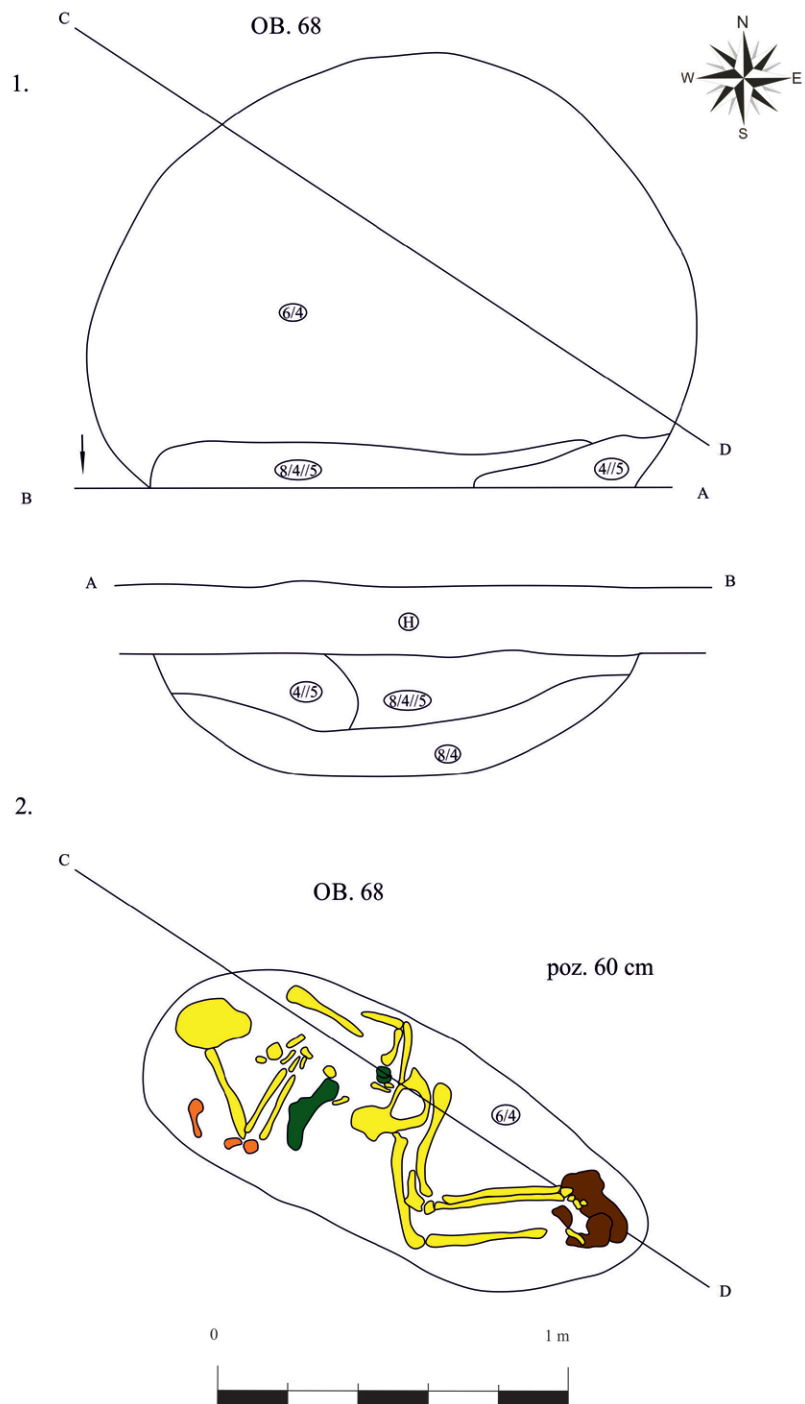
W czaszce zmarłego znaleziono niewielki fragment bardzo zerodowanego metalu, będący prawdopodobnie pozostałością odłamka. „Metal pozostawił zielone przebarwienia na lewej kości skroniowej, wewnątrz mózgowcazki. Miejsce, w którym się znajdował było zamknięte przez pozostałe kości i jest mało prawdopodobne, żeby element ten znalazł się w czaszce *postmortem*. Ponadto brak dużych fragmentów prawych kości ciemieniowej i skroniowej, delikatnie wygładzony i wklęsły brzeg kości czołowej przy szwie wieńcowo-ciemieniowym *perimortem*, przy jednoczesnym braku sporych

Ryc. 2

Nowa Wola, stan. 4 (AZP 59-66/25), gm. Lesznowola, woj. mazowieckie. Plan i profil obiektu 68 (1); plan grobu (2) (rys. W. Kogut)

Fig. 2

Nowa Wola, site 4 (AZP 59-66/25), Lesznowola Commune, Mazowieckie Voivodeship. Plan and section of feature 68 (1); plan of the grave (2) (drawn by W. Kogut)



fragmentów kości czaszki z lewej strony wskazują, iż mężczyzna mógł zginąć na skutek silnego urazu głowy” (Ożarek-Szilke 2018) – najprawdopodobniej w wyniku eksplozji pocisku artyleryjskiego.

Przy szkielecie stwierdzono występowanie zetłanych resztek ubioru oraz fragmentów pasków skórzanych wraz z metalowymi sprzączkami. O militarnym charakterze znaleziska świadczyły resztki podeszew butów, nabijane stalowymi ćwiekami. Szczątki umundurowania zachowały się jedynie w miejscach, gdzie występowały mosiężne guziki, które – często silnie przywierają do powierzchni sukna – były pokryte grubymi nawarstwieniami organicznymi, mineralnymi oraz związanymi z korozją metalu. Stan zachowania nie pozwalał na pewne rozpoznanie znalezisk bez poddania ich zabiegom konserwatorskim.

Przeprowadzona konserwacja materiałów znalezionych przy szczątkach pochowanego żołnierza umożliwiła identyfikację jego przynależności państwowej, formacji oraz stopnia wojskowego. Poległy okazał się szeregowym żołnierzem piechoty Armii Cesarstwa Niemieckiego z czasu Wielkiej Wojny.

**Ryc. 3**

Nowa Wola, stan. 4 (AZP 59-66/25), gm. Lesznowola, woj. mazowieckie. Obiekt 68 (grób)
(fot. M. K. Naleźny)

Fig. 3

Nowa Wola, site 4 (AZP 59-66/25), Lesznowola Commune, Mazowieckie Voivodeship. Feature 68 (grave) (photo by M. K. Naleźny)



Analiza przedmiotów ruchomych

Wśród szczątków umundurowania i wyposażenia wojskowego rozpoznano:

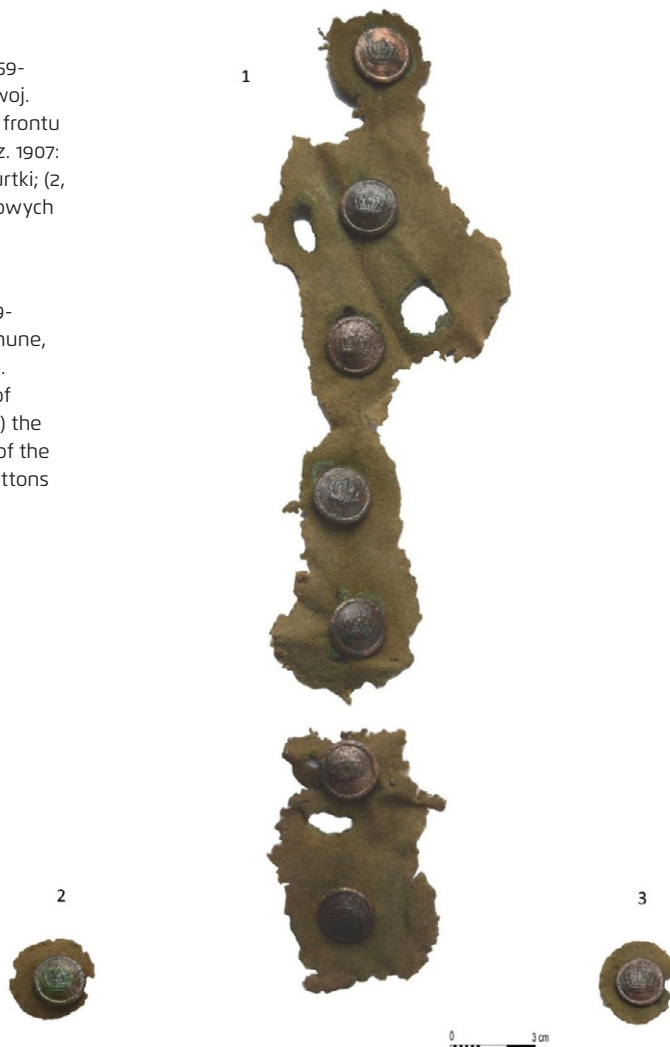
1. Żołnierską kurtkę polową wz. 1907 (*Feldrock für Mannschaften der preußischen Infanterie M 1907*). Zachowały się nieliczne, silnie zdegradowane biologicznie strzępy szorstkiej wełny koloru *feldgrau*, niewielkie fragmenty tkaniny z podszewki, 19 lekko wypukłych guzików z matowego mosiądzu (Ryc. 4, 5, 6) i komplet czterech mosiężnych haków mundurowych wraz ze skórzanym mocowaniem (Ryc. 7: 3–6; 12: 1–4), służących do podtrzymania pasa głównego. Wśród szczątków kurtki mundurowej odnaleziono niewielki fragment naramiennika z guzikiem kompanijnym o numerze 5 i o średnicy 18 mm (Ryc. 7: 1, 2). Znalezione także fragmenty tzw. mankietów brandenburskich w postaci zachowanych łapek z 2-milimetrową czerwoną wypustką piechoty i trzema guzikami (Ryc. 8). Barwa sukna wypustki pociemniała (zbrązowiała) w wyniku długiego przebywania w niekorzystnym środowisku glebowym. Zachowało się przy nim pięć (jednego

Ryc. 4

Nowa Wola, stan. 4 (AZP 59-66/25), gm. Lesznowola, woj. mazowieckie. Elementy z frontu pruskiej kurtki polowej wz. 1907: (1) szczątki prawej poły kurtki; (2, 3) guziki z kieszeni biodrowych (fot. K. Karasiewicz)

Fig. 4

Nowa Wola, site 4 (AZP 59-66/25), Lesznowola Commune, Mazowieckie Voivodeship. Elements from the front of a Prussian tunic M 1907: (1) the remains of the right side of the tunic; (2, 3) side pocket buttons (photo by K. Karasiewicz)



Ryc. 5

Nowa Wola, stan. 4 (AZP 59-66/25), gm. Lesznowola, woj. mazowieckie. Elementy z tylnej części kurtki polowej wz. 1907: (1) fragment lewej patki trójkątnej; (2) fragment prawej patki trójkątnej (fot. K. Karasiewicz)

Fig. 5

Nowa Wola, site 4 (AZP 59-66/25), Lesznowola Commune, Mazowieckie Voivodeship. (1-2) remains of the rear part of the tunic (photo by K. Karasiewicz)



**Ryc. 6**

Nowa Wola, stan. 4 (AZP 59-66/25), gm. Lesznowola, woj. mazowieckie. Guziki mosiężne z pruskiej kurtki polowej wz. 1907 (fot. K. Karasiewicz)

Fig. 6

Nowa Wola, site 4 (AZP 59-66/25), Lesznowola Commune, Mazowieckie Voivodeship. Brass buttons from a Prussian tunic M1907 (photo by K. Karasiewicz)

brak) mocno skorodowanych guzików mankietowych o średnicy 21 mm z wizerunkiem korony cesarskiej. Identyczne guziki występowały na fragmencie prawej poły kurtki. W tym przypadku odnaleziono siedem guzików z ośmiu, wchodzących w skład zapięcia munduru. Dwa mniejsze guziki z wizerunkiem korony cesarskiej o średnicy 18 mm służyły do zapinania klap kieszeni kurtki na wysokości bioder. Wyróżniono także znajdujące się z tyłu kurtki mundurowej fragmenty pary trójzębnych patek z czerwoną wypustką piechoty, dwoma guzikami o średnicy 21 mm z wizerunkiem korony cesarskiej i hakiem stylizowanym na taki właśnie guzik. Wszystkie opisane części kurtki charakteryzują wygląd żołnierskiej kurtki polowej wz. 1907 (Thomas, Embleton 2017, 35).

2. Płaszcz żołnierski wz. 1894 (*Steingrauer Mantel M 1894*) – wykonany z szorstkiego, szarego sukna, jednorzędowy z sześcioma guzikami z jasnego mosiądzu. Płaszcz znaleziony przy poległym uległ niemal całkowitej biodegradacji. Zachowały się niewielkie strzępy prawej poły wraz z pięcioma silnie skorodowanymi guzikami (Ryc. 9: 1) oraz fragment zakończenia dragonu, wszywanego w tył płaszcza na wysokości talii. Te lekko wypukłe guziki, o gładkiej powierzchni i średnicy 21 mm, są charakterystyczne dla wzoru 1894 (Ryc. 9: 2–6).
3. Żołnierskie spodnie polowe wz. 1907 (*Tuchhose M 1907*). Szyto je z szorstkiego sukna w kolorze *feldgrau*. Sukno spodni poległego w Nowej Woli żołnierza uległo całkowitemu rozkładowi. Zachowała się jedynie charakterystyczna sprzączka stalowa, służąca do regulacji paska wszytego z tyłu spodni (Ryc. 7: 7).

4. Żołnierskie buty marszowe wz. 1866 (*Marschstiefel M 1866*). Niemal całkowitej destrukcji uległo również obuwie, z którego zachowały się tylko podeszwy. Pierwotnie buty były wykonane z brązowej naturalnej skóry, z wysokimi cholewami, podeszwami wzmocnionymi metalowymi ćwiekami, i zaopatrzone w podkówki obcasów z kutego żelaza (Ryc. 10).
5. Elementy szelek plecaka (tornistra) wz. 1895. Zarejestrowane fragmenty skórzane i towarzyszące im sprzączki mosiężne stanowiły pourywane fragmenty szelek bojowych spinających składowe żołnierskiego ekwipunku w szyku połowo-marszowym (Kraus 1999, 87). Odnaleziono także dwie końcówki pasków nośnych regulujących pozycję haka do zaczepiania ładownic amunicyjnych,



Ryc. 7

Nowa Wola, stan. 4 (AZP 59-66/25), gm. Lesznowola, woj. mazowieckie. Elementy pruskiej kurtki polowej wz. 1907 i spodni wz. 1907. (1) guzik kompanijny z numerem 5; (2) fragment sukienneego naramiennika; (3, 4) haki boczne; (5, 6) haki tylne; (7) sprzączka od spodni polowych wz. 1907 (fot. K. Karasiewicz)

Fig. 7

Nowa Wola, site 4 (AZP 59-66/25), Lesznowola Commune, Mazowieckie Voivodeship. Elements from a Prussian tunic M 1907 and trousers M1907. (1) button with the number of the 5th company; (2) fragments of shoulder straps; (3, 4) hooks; (5, 6) buton hooks; (7) buckle of trousers M1907 (photo by K. Karasiewicz)

Ryc. 8

Nowa Wola, stan. 4 (AZP 59-66/25), gm. Lesznowola, woj. mazowieckie. Fragmenty mankietów tzw. brandenburskich z pruskiej kurtki polowej wz. 1907: (1) fragment łapki sukiennej z prawego rękawa; (2) łapka lewego rękawa z kompletem guzików (fot. K. Karasiewicz)

Fig. 8

Nowa Wola, site 4 (AZP 59-66/25), Lesznowola Commune, Mazowieckie Voivodeship. Fragments of so-called Brandenburg cuffs from a Prussian tunic M1907: (1) fragment of the right sleeve; (2) fragment of the left sleeve with a set of buttons (photo by K. Karasiewicz)



mocowanych na pasie głównym (Ryc. 11: 3, 4), parę zakończeń pasków regulacji długości szelek podczepianych do haków tornistra żołnierskiego (Ryc. 11: 2, 5) oraz nit z fragmentami skór, spinający górny i dolny pasek szelek (Ryc. 11: 1).

6. Elementy chlebaka wz. 1887. Znalaziono jedynie dwa drobne elementy zapięcia pochodzące najprawdopodobniej z chlebaka żołnierskiego. Był to mosiężny guzik o średnicy 17 mm (Ryc. 12: 21), stosowany zazwyczaj przy chlebakach i płachtach namiotowych, oraz skórzany pasek z rozcięciem w kształcie łezki (Ryc. 12: 20), umożliwiającym zaczepienie na tego rodzaju guzika.

Poza ekwipunkiem i umundurowaniem znaleziono resztki batystowej chusteczki do nosa w okolicy miednicy na kości udowej szkieletu. Nieznane pozostaje przeznaczenie brązowej tkaniny impregnowanej obustronnie, zapewne cienką warstwą naturalnego kauczuku (Ryc. 13: 1). Prawdopodobnie stanowił on rodzaj wodoodpornego etui na dokumenty lub fotografie. Nie udało się również ustalić funkcji owalnego wypukłego „guzika” o średnicy około 14 mm, wykonanego z tworzywa sztucznego (celuloиду barwionego) w kolorze zielonym (Ryc. 13: 2). Niewykluczone, że był to element zapięcia we wspomnianym wodoodpornym pokrowcu, gdyż na powierzchni płaskiej strony „guzika” widoczne są ślady przypominające przywarte fragmenty brązowego impregnatu (Ryc. 13: 2a), punkt korozji na jego środku zaś to zapewne ślad po niezachowanym stalowym uchu, pierwotnie zatopionym w tworzywie (Ryc. 13: 2b).

Analiza szczątków umundurowania i ekwipunku, zarejestrowanych w mogile żołnierskiej z Nowej Woli, pozwoliła na dokonanie kilku istotnych spostrzeżeń:

- wszystkie odnotowane części umundurowania i ekwipunku są charakterystyczne dla wyposażenia piechoty liniowej armii pruskiej z lat 1914–1915,
- odnaleziony żołnierz poległ w działaniach bojowych, na co wskazują zachowane elementy szyku polowo-marszowego (*Feldmarschmäßiger Anzug*),
- nałożony płaszcz żołnierski wskazuje, że ostatnią walkę żołnierz toczył w warunkach odczuwalnego chłodu,
- zachowane elementy z kurtki polowej świadczą, że żołnierz służył w stopniu szeregowca w 5. Kompanii 2. Batalionu, należącej do jednego z pułków piechoty,

Ryc. 9

Nowa Wola, stan. 4 (AZP 59-66/25), gm. Lesznowola, woj. mazowieckie. Fragmenty pruskiego płaszcza polowego wz. 1894: (1) fragmenty prawej poły; (2) guziki (fot. K. Karasiewicz)

Fig. 9

Nowa Wola, site 4 (AZP 59-66/25), Lesznowola Commune, Mazowieckie Voivodeship. Fragments of a Prussian field coat M1894: (1) the remains of the right side; (2) buttons (photo by K. Karasiewicz)

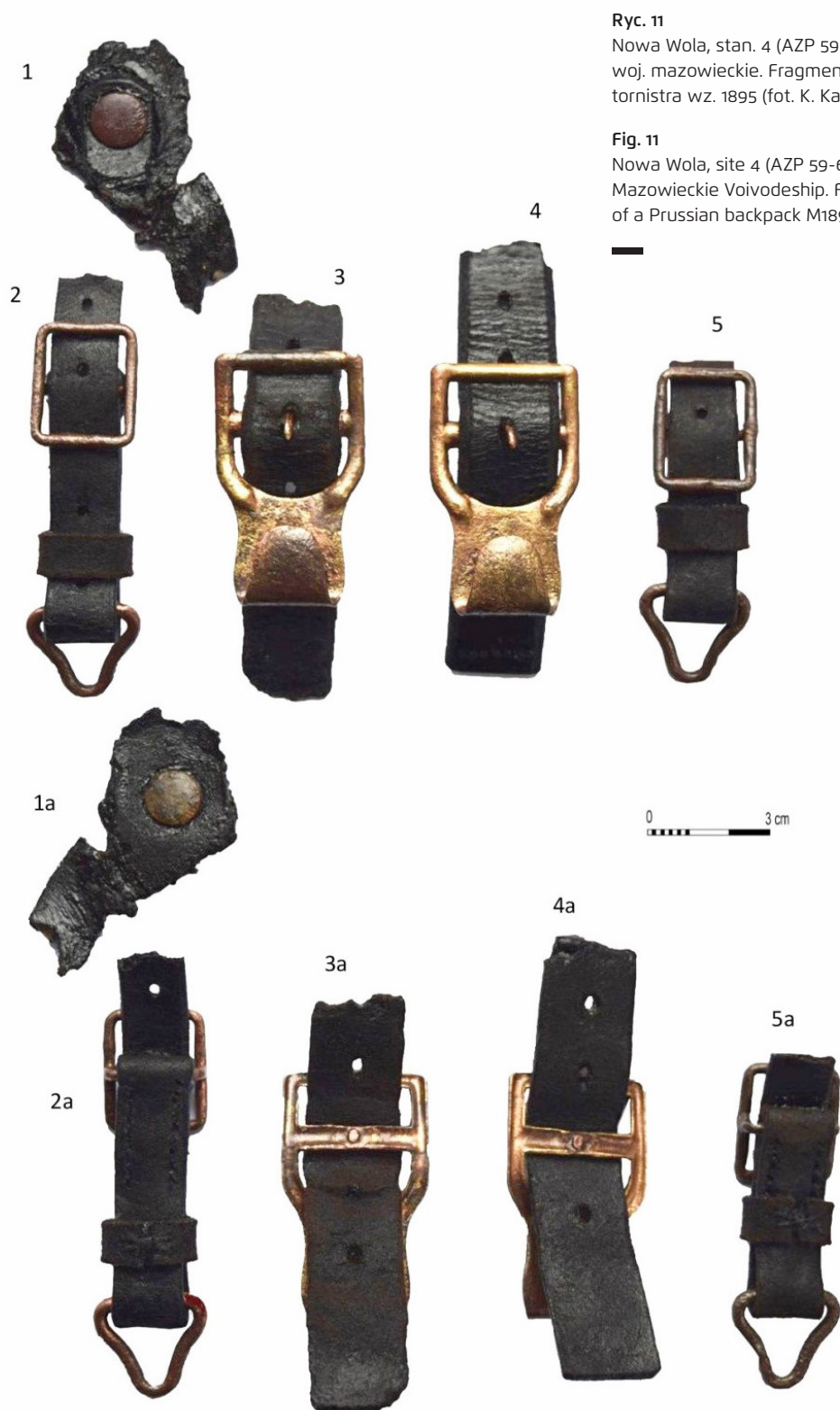


Ryc. 10

Nowa Wola, stan. 4 (AZP 59-66/25), gm. Lesznowola, woj. mazowieckie. Destrukty podszew żołnierskich butów wz. 1866 (fot. K. Karasiewicz)

Fig. 10

Nowa Wola, site 4 (AZP 59-66/25), Lesznowola Commune, Mazowieckie Voivodeship. Remains of the sole of German M1866 Jackboots (photo by K. Karasiewicz)



Ryc. 11

Nowa Wola, stan. 4 (AZP 59-66/25), gm. Lesznowola, woj. mazowieckie. Fragmenty pasek szelek pruskiego tornistra wz. 1895 (fot. K. Karasiewicz)

Fig. 11

Nowa Wola, site 4 (AZP 59-66/25), Lesznowola Commune, Mazowieckie Voivodeship. Fragments of the harness straps of a Prussian backpack M1895 (photo by K. Karasiewicz)

- guziki zawinięte i przytwierdzone awersami do fragmentów sukna wskazują, że zwłoki przeszukiwano, rozpinając i rozchylając poły płaszcza i kurtki. Wskutek pośpiesznej próby dotarcia do zawartości chlebaka, należącego do zabitego, urwano jeden z guzików i pasek od zapięcia,
- w celu odebrania poległemu ekwipunku polowego pocięto szelki i urwano końcówki ze sprzączkami, co umożliwiło wyszarpanie spod pleców tornistra żołnierskiego oraz zdjęcie pasa z ładownicami i pozostałymi elementami wyposażenia,
- złożenie do grobu poległego żołnierza w butach i płaszczu oznacza prawdopodobnie, że został pochowany przez współtowarzyszy.



Ryc. 12

Nowa Wola, stan. 4 (AZP 59-66/25), gm. Lesznówola, woj. mazowieckie.

(1-4) skórzane mocowania haków bocznych z kurtki polowej wz. 1907; (5-13) elementy skórzane szelek tornistra wz. 1895; (14-19) sprzączki mosiężne szelek tornistra wz. 1895; (20) element zapięcia chlebaka wz. 1887; (21) guzik od chlebaka wz. 1887 (fot. K. Karasiewicz)

Fig. 12

Nowa Wola, site 4 (AZP 59-66/25), Lesznówola Commune, Mazowieckie Voivodeship.

(1-4) leather reinforcements of side hooks of Prussian tunic M1907; (5-13) leather elements of a Prussian backpack M1895; (14-19) brass buckles from a Prussian backpack M1895; (20) fragment of fasteners of the bredbag M1887; (21) bredbag M1887 button (photo by K. Karasiewicz)

Ryc. 13

Nowa Wola, stan. 4 (AZP 59-66/25), gm. Lesznowola, woj. mazowieckie.

Fragmenty etui na dokumenty: (1) tkanina impregnowana; (2) guzik z tworzywa sztucznego (fot. K. Karasiewicz)

Fig. 13

Nowa Wola, site 4 (AZP 59-66/25), Lesznowola Commune, Mazowieckie Voivodeship.

Fragments of a document case: (1) impregnated textile; (2) plastic button (photo by K. Karasiewicz)



Zarys interpretacji historycznej

Dla właściwej interpretacji informacji zawartych w przedstawionym wyżej materiale źródłowym i dalszej pogłębionej analizie odkrycia niezbędne jest odniesienie się do szerszej perspektywy historycznej.

Wielka Wojna wkroczyła na teren Mazowsza jesienią 1914 roku. Po zniszczeniu rosyjskiej 2. Armii gen. Aleksandra Samsonowa w bitwie nad jeziorami mazurskimi i po poniesieniu ciężkich strat przez 1. Armię gen. Pawła von Rennenkampfa dowództwo niemieckie podjęło plan przeprowadzenia wielkiej operacji ofensywnej w Królestwie Polskim. Miała ona na celu z jednej strony odciążenie sojuszniczych wojsk austro-węgierskich, ponoszących kolejne klęski w bojach na terenie Galicji, z drugiej zaś zapobiec ewentualnemu atakowi armii rosyjskiej na Śląsk i Poznań. Dnia 28 września nowo sformowana 9. Armia niemiecka wspólnie z 1. Armią austro-węgierską wkroczyły do Królestwa Polskiego i uderzyły w kierunku Warszawy i Dębina (Czarnecki 2014, 4, 5).

W pierwszych dniach października 1914 roku wojska niemieckie dotarły na przedpola Warszawy. Rosjanie przygotowali się tak, aby za wszelką cenę utrzymać twierdzę „Warszawa”, w tym celu skoncentrowali w jej rejonie siły czterech armii i 16 korpusów armijnych, wspartych przez liczną artylerię. Zgromadzenie pod Warszawą tak znacznych sił pokrzyżowało Niemcom plany zajęcia miasta (Królikowski, Oktabiński 2007, 39, 40).

Głównodowodzący ofensywą niemieckiej 9. Armii gen. Paul von Hindenburg powierzył gen. Augustowi von Mackenseniowi przeprowadzenie operacji zdobycia twierdzy „Warszawa” – stworzył w tym celu Wydzieloną Grupę Operacyjną „Mackensen” (8 października 1914). W tak trudnej

sytuacji frontowej Hindenburg liczył zapewne – wobec potężnych sił przeciwnika – na zdolności taktyczne i energię tego doświadczonego kawalerzysty. Tylko zdecydowane, błyskawiczne natarcie w celu osiągnięcia linii Wisły od Warszawy do Góry Kalwarii i przekroczenie rzeki mogły umożliwić otoczenie miasta i zamknięcie go w pierścieniu.

Niemiecki atak na Warszawę rozpoczął się 9 października. Naprzeciw Grupy Operacyjnej gen. Mackensena stanęła 2. Armia rosyjska gen. Siergieja Scheidemanna, wzmocniona trzema korpusami syberyjskimi. Początkowo Rosjanie ograniczali się do prowadzenia działań opóźniających, z dużym powodzeniem wykorzystując siłę zgromadzonej artylerii. Nacierające wojska niemieckie pozostawały w bezpośrednim zasięgu armat zewnętrznego pierścienia fortecznego warszawskiej twierdzy, między innymi w rejonie Raszyna, Piaseczna i Pruszkowa, gdzie ostrzał ten paraliżował ich dalsze ruchy (Królikowski, Oktabiński 2007, 39). Na południe od Warszawy w zaciętych bojach (10–13 października) Niemcy zajęli między innymi: Piaseczno, Konstancin, w tym Jeziornę, i Górę Kalwarię.

W połowie października 1914 roku nastąpiło przesilenie w działaniach wojennych pod Warszawą. Niemiecka 9. Armia była zbyt rozciągnięta – operacyjnie obejmowała obszar od fortów Warszawy do Dęblina. Rozkaz gen. Ericha Ludendorffa, szefa sztabu armii, mówiący o zajęciu Warszawy z marszu okazał się niewykonalny. Dnia 18 października Rosjanie przeszli do ofensywy, wprowadzając do ataku formacje z prawego brzegu Wisły (4. i 5. Armia). Tego dnia oddziały niemieckie poniosły bardzo dotkliwe straty, gdy starały się wstrzymać napór przeciwnika. Bitwa rosyjsko-niemiecka w okolicach Lasu Sękocińskiego nie przyniosła Niemcom sukcesu pomimo wielu ofiar (Królikowski, Oktabiński 2007, 215). Dwa dni później, 20 października, Niemcy rozpoczęli odwrót spod Warszawy – ostatnie walki osłonowe toczyły się do 23/24 października 1914 roku. Pomimo ogólnego fiaska niemieckiej ofensywy sam odwrót był przykładem profesjonalizmu oraz umiejętności reagowania na zmieniające się warunki na polu bitwy.

Do podwarszawskich miejscowości wojna powróciła na początku sierpnia 1915 roku. Tym razem walki prowadzone przez carskich żołnierzy miały głównie charakter opóźniający, osłaniający odwrót armii rosyjskiej z Królestwa Polskiego. Ostatniego dnia pobytu w Warszawie, 4 sierpnia 1915 roku, saperzy carscy wysadzili w powietrze ważniejsze fragmenty fortyfikacji twierdzy „Warszawa” (Królikowski, Oktabiński 2007, 48, 49). Dzień później do miasta wkroczyły wojska niemieckie.

Próba identyfikacji poległego

W przypadku, gdy nie dysponuje się żołnierskim znakiem tożsamości, a zabitemu odebrano wszelkie przedmioty osobiste, ustalenie bliższych szczegółów umożliwiających jego identyfikację wydawać by się mogło zadaniem z góry skazanym na porażkę.

Pierwszą wskazówką co do czasu śmierci żołnierza z Nowej Woli okazał się strzép płaszcza. Założono, że poległ w pierwszej bitwie pod Warszawą, jesienią 1914 roku. Należało po tym ustalić numer pułku piechoty, którego 5. kompania walczyła w najbliższej okolicy Nowej Woli.

Jako pierwszy został wzięty po uwagę 61. Pułk Piechoty. Lista poległych zamieszczona w opublikowanej kronice tej jednostki dostarczyła informacji o miejscach, dniach i stratach w poszczególnych kompaniach regimentu (Keiser 1928, 371–414). Zebrane dane wskazywały, że pułk przechodził przez Lesznówolę i walczył w rejonie Piaseczna, przy czym jego 5. kompania znajdowała się wówczas pod Grójcem. Niestety ten kierunek poszukiwań okazał się mylny.

Przełomowe okazały się informacje uzyskane od uznanego badacza historii i gostynińskiego społecznika Karla Fuchsa, specjalizującego się w tematyce niemieckich strat poniesionych na ziemiach polskich podczas pierwszej wojny światowej. Wynikało z nich, że na liście poległych pruskiego 2. Batalionu 146. Pułku Piechoty z Olsztyna zostało odnotowanych dziewięciu żołnierzy 5. Kompanii zabitych jednego dnia, 18 października 1914 roku, w Nowej Woli (Armee-Verordnungsblatt 1914, 2648). Opublikowana 15 listopada 1914 roku *Preussische Verlustliste* Nr. 78 wśród zabitych wymienia:

1. Kurt Krüger, *Vizefeldwebel* (zastępca dowódcy plutonu) z Berlina;
2. Max Janke, *Unteroffizier* (kapral) z Gr. Westphalen;
3. Anselm Bleise, *Reservist* (rezerwista) z Rosenwalde;
4. Otto Kanthak, *Musketier* (szeregowy) z Düsterbruck;
5. Ludolph I. Bud, *Reservist* (rezerwista) z Hamburga;

6. Wilhelm Bruckhorst, *Reservist* (rezerwista) z Scheesel;
7. Paul Behnke, *Reservist* (rezerwista) z Altony;
8. Karl Gölnitz, *Reservist* (rezerwista) z Gulzow;
9. Max Korte, *Musketier* (szeregowy) z Berlina.

Zapewne jednym z wymienionych szeregowców lub rezerwistów jest żołnierz, którego szczątki zostały odnalezione podczas badań archeologicznych w Nowej Woli.

Oprócz nazwisk zabitych zostało wymienionych na liście również 23 lekko i ciężko ranionych żołnierzy z 5. kompanii, co unaocznia, jak krwawe walki toczyły się na tym obszarze w dniu rozpoczęcia wielkiego rosyjskiego kontruderzenia pod Warszawą.

Zdaniem Karla Fuschy na początku pierwszej wojny światowej nie każdy żołnierz dostał nieśmiertelnik, chociaż idea żołnierskiego znaku tożsamości w armii pruskiej sięga końca lat sześćdziesiątych XIX wieku (Kaszuba, Sadzikowski 2012, 6). Nie jest znany badaczowi choćby jeden przypadek, w którym przy szczątkach żołnierza niemieckiego, poległego na froncie wschodnim w październiku 1914 roku, odnaleziono tzw. *Erkennungsmarke*. Trudno rozstrzygnąć, czy ich brak wynikał z opieszałości w przygotowaniu nieśmiertelników w mobilizowanych naprędce jednostkach, usprawiedliwianej powszechną wówczas wiarą w błyskawiczne zwycięstwo, czy też ówczesnego traktowania niełamanych nieśmiertelników jako identyfikatory ułatwiające ewidencję strat oddziału. Prawdopodobnie mogły być one zbierane w momencie grzebania poległych po walce, by jednocześnie odnotować miejsce pochówku. Niekiedy zwłoki były w takim stanie, że nie można było odnaleźć nieśmiertelnika bądź innych dokumentów. Pochowany bez znaku tożsamości żołnierz tracił swoje nazwisko i rodzinę, zapewne dlatego w roku 1916 armia niemiecka wprowadziła nieśmiertelnik dzielony na dwie części (Kaszuba, Sadzikowski 2012, 14, 15), aby zdublować przenoszone na nim informacje oraz pozostawiać jedną połowę przy zwłokach, drugą zaś – zabrać do ewidencji strat oddziału. Kwestia identyfikacji poległych żołnierzy niemieckich podczas pierwszej wojny światowej jest niezwykle skomplikowana, gdyż cała dokumentacja jednostek spłonęła podczas alianckich nalotów na Poczdam w lutym 1945 roku, gdzie znajdowało się główne archiwum wojsk pruskich (Fuchs 2014, 70).

Materialne dowody ostrzału artyleryjskiego

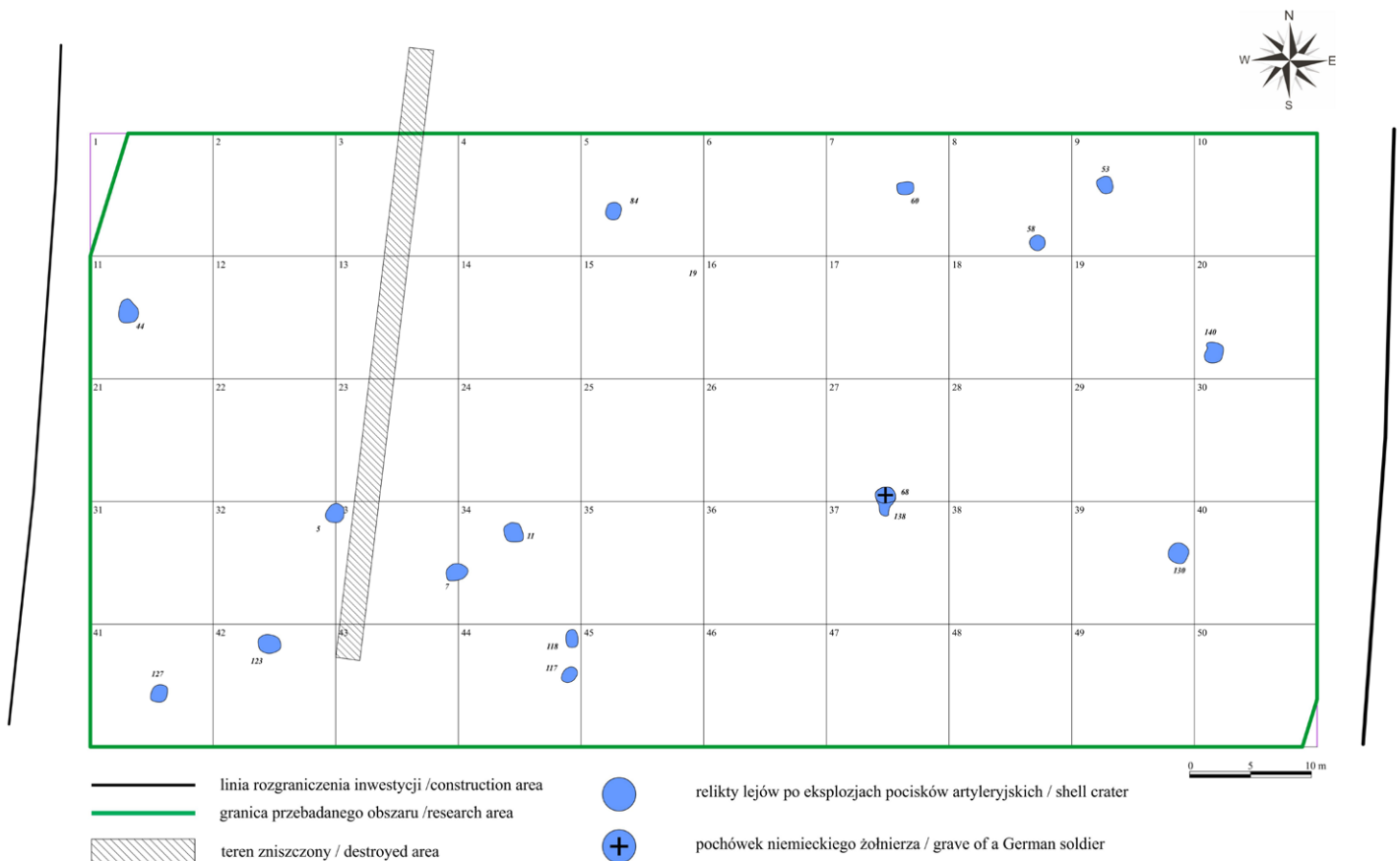
Obiekty nieruchome

Podczas badań archeologicznych odkryto szereg jam, których wypełniska zawierały od dwóch do dziesięciu fragmentów odłamków artyleryjskich. Stanowiły je obiekty: 5, 7, 11, 44, 53, 58, 60, 68, 84, 117, 118, 123, 27, 130, 138, 140 i były rozproszone na całym przebadanym obszarze stanowiska z niewielką koncentracją w południowo-zachodniej części wykopu (Ryc. 14). W planie miały zazwyczaj elipsowate lub owalne kształty, rzadziej o nieregularnym narysie, i najczęściej nieckowaty profil wypełniska (Ryc. 15), tylko w jednym przypadku określono go jako nieregularny. Wymiary jam wahają się od około 1,3 do 1,9 m długości i od 1,04 do 1,74 m szerokości, ich głębokość zaś oscyluje pomiędzy 0,12–0,53 m i tylko w przypadku obiektu 68, na dzień którego odkryty został opisany wyżej pochówek szkieletowy, głębokość ta sięga wyjątkowo 0,72 m. Zasypana jam występowały najczęściej w postaci przewarstwień szarej i jasnobrunatnej próchnicy z żółtą gliną.

Wymiary narysów obiektów, w których stwierdzono występowanie żelaznych odłamków artyleryjskich, są zbliżone do średnicy leju powstałego wskutek wybuchu granatu stalowego o kalibrze 100 i 105 mm – przeciętna średnica takiego leju wynosi 2 m (Łoś 1991, 333). Odnotowane głębokości omawianych jam, z uwzględnieniem średniej grubości warstwy humusu na stanowisku (0,2 m), odpowiadają natomiast wymiarom leja wymiecionego przez eksplozję granatu stalowego z zapalnikiem z krótką zwłoką o kalibrze 75, 100 i 105 mm – przeciętna głębokość leju to 0,7 m. W rozpatrywanym przypadku należy wykluczyć użycie artylerii o kalibrze 120, 155 i większym, gdyż eksplozje takich pocisków wymiatają znacznie większe leje.

Materiał ruchomy

Wśród zabytków zarejestrowanych na stanowisku znalazło się łącznie 80 fragmentów żelaznych odłamków artyleryjskich. Pomędzy nimi stwierdzono destrukty trzech zapalników wkręconych



Ryc. 14

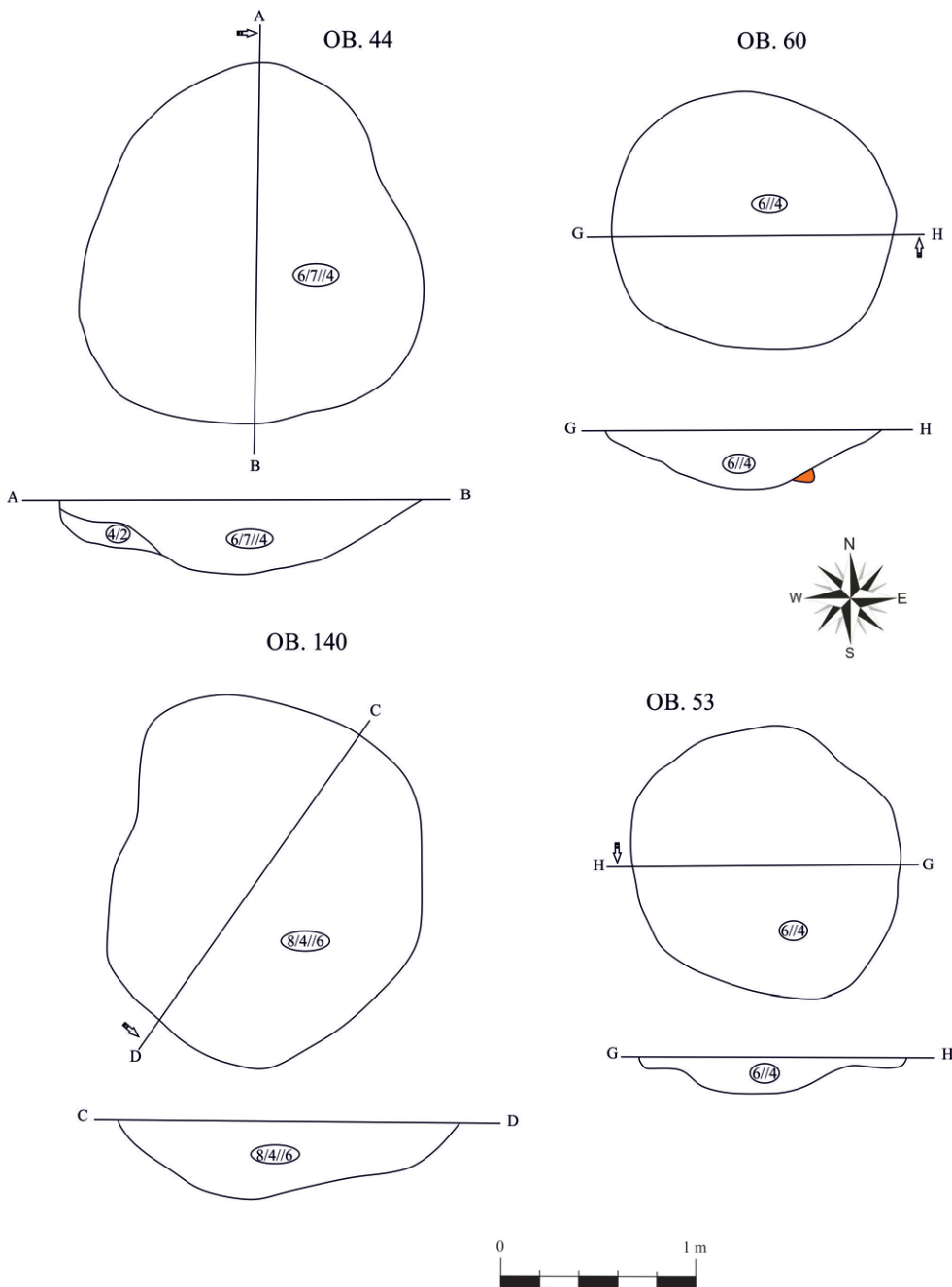
Nowa Wola, stan. 4 (AZP 59-66/25), gm. Lesznowola, woj. mazowieckie.
Plan zbiorczy relikwów działań wojennych z 1914 r. (oprac. W. Bujnowicz-Zgodzińska)

Fig. 14

Nowa Wola, site 4 (AZP 59-66/25), Lesznowola Commune, Mazowieckie Voivodeship.
Plan of relics of warfare from 1914 (prepared by W. Bunowicz-Zgodzińska)

w resztki tzw. redukcji gniazda głowicy pocisków (wkrętka głowicowa), pozostałe elementy zaś to najczęściej fragmenty rozerwanych skorup granatów armatnich. Dwa stalowe zapalniki (Ryc. 16) zidentyfikowano jako typ „3 G.T.” wz. 1911 („3 I.T.” *obr.* 1911 z.). Był to rosyjski głowicowy zapalnik uderzeniowy stosowany w 3-calowych trotylowych granatach odłamkowo-burzących o kalibrze 76,2 mm oraz w odłamkowo burzących pociskach trotylowych do armat 42-liniowych o kalibrze 107 mm. W materiale rozpoznano również pojedynczy głowicowy zapalnik uderzeniowy Filimonowa wz. 1884/87 (*взрыватель Филимонова обр. 1884/87*) wykonany z mosiądzu (Ryc. 17), stosowany w granatach odłamkowo-burzących kilku kalibrów: 76,2; 90; 107; 122 i 152,4 mm.

Biorąc pod uwagę wszystkie zebrane informacje, tj. wymiary lejów po eksplozjach pocisków oraz rodzaj użytej amunicji (stalowe granaty odłamkowo-burzące), należy wnioskować, że ostrzału w badanym rejonie dokonała rosyjska bateria artylerii ciężkiej, wyposażona w 42 liniowe (107 mm) dalekosiężne armaty polowe wz. 1910, konstrukcji Schneidera (Konstankiewicz, Rozdżestwieński 2015, 6). W taki sprzęt wyposażonych było między innymi pięć dywizjonów artylerii ciężkiej stacjonujących na zachodniej rubież Imperium Rosyjskiego w roku 1914 (Cornish, Karaszczuk 2016, 16). W składzie każdego dywizjonu znajdowało się sześć tych bardzo nowoczesnych wówczas armat, co stanowiło uzbrojenie 3. baterii dywizjonu. Zgrupowane dywizjony artylerii ciężkiej miały zostać użyte w planowanej wtedy ofensywie wojsk carskich na terenie Śląska i Wielkopolski. W roku 1914 armia niemiecka nie dysponowała podobną średnią armatą o dużej donośności, która mogłaby dokonywać poważnych zniszczeń pozycji przeciwnika (Hogg 2001, 36).



Ryc. 15

Nowa Wola, stan. 4 (AZP 59-66/25), gm. Lesznowola, woj. mazowieckie. Plany i profile pozostałości lejów po eksplozjach pocisków artyleryjskich (rys. W. Kogut)

Fig. 15

Nowa Wola, site 4 (AZP 59-66/25), Lesznowola Commune, Mazowieckie Voivodeship. Plans and sections of the remains of artillery shell craters (drawn by W. Kogut)

W październiku 1914 roku pod Warszawą rosyjskie baterie artylerii ciężkiej, chronione zewnętrznym pierścieniem fortyfikacji twierdzy, pokazały siłę ognia, zatrzymując na przedpolach miasta 9. Armię niemiecką. Dalekosiężne armaty polowe wz. 1910 z łatwością dosięgały przeciwnika na dystansie do 12,5 km.

Podsumowanie

Zadokumentowany materiał ma cenny charakter źródłowy i stanowi niezwykle interesujące świadectwo epoki. Odkrycie mogiły niemieckiego żołnierza poległego w Nowej Woli dało asumpt do podjęcia próby wyjaśnienia okoliczności jego śmierci, ukazania losu pojedynczego człowieka na tle odległych już wydarzeń i zapomnianych bitew Wielkiej Wojny.

18 października 1914 roku szeregowego żołnierza z 5. Kompanii 2. Batalionu 146. Pułku Piechoty zaskoczył niespodziewany potężny ostrzał artylerii rosyjskiej na polu pod Nową Wsią. Żołnierz zginął wskutek wybuchu granatu artyleryjskiego. Tego dnia dołączyło do niego jeszcze ośmiu kolegów z kompanii.

**Ryc. 16**

Nowa Wola, stan. 4 (AZP 59-66/25), gm. Lesznowola, woj. mazowieckie. Rosyjskie zapalniki typ 3 GT wz. 1911 z granatów artyleryjskich: (1) z obiektu 11; (2) z obiektu 44 (fot. K. Karasiewicz)

Fig. 16

Nowa Wola, site 4 (AZP 59-66/25), Lesznowola Commune, Mazowieckie Voivodeship. Russian fuses type 3 GT from artillery grenades: (1) feature 11; (2) feature 44 (photo by K. Karasiewicz)

Ryc. 17

Nowa Wola, stan. 4 (AZP 59-66/25), gm. Lesznowola, woj. mazowieckie. Rosyjski zapalnik Filimonowa wz. 1884/87 wkręcony w stalową wkrętkę głowicową (fot. K. Karasiewicz)

Fig. 17

Nowa Wola, site 4 (AZP 59-66/25), Lesznowola Commune, Mazowieckie Voivodeship. Russian Filimonov fuse type M1884/87 (fot. K. Karasiewicz)

Los doczesnych szczątków żołnierza był podobny do tysięcy innych zabitych w walce i zmarłych z powodu poniesionych ran podczas Wielkiej Wojny. Leżące jeszcze na polu bitwy zwłoki przetrząsano w poszukiwaniu czegoś do jedzenia oraz wszelkich przedmiotów mających jakąkolwiek wartość materialną lub pamiątkową. Przeszukiwanie zabitych było powszechne w szeregach obu walczących armii. Szczególnie na początku wojny – pomimo surowych zakazów i gróźb władz wojskowych – w procederze tym chętnie uczestniczyli poza żołnierzami także cywile. Prześcigali się w zbieraniu wszelkich „pamiątek” z pola bitwy, traktując to poniekąd jak sport i niecodzienną przygodę. Ciała poległych były grzebane potem w miejscu śmierci, często w okopach lub lejach po eksplozjach pocisków artyleryjskich, a także na zakładanych w pośpiechu wśród pól i lasów małych cmentarzach wojennych czy cmentarzach wyznaniowych. W okresie międzywojennym prowadzone były tzw. komasacje grobów wojennych, aby ograniczyć liczbę cmentarzy i ułatwić opiekę nad nimi. Szczątki poległych były ekshumowane na zbiorcze kwatery i cmentarze wojenne. Po 1945 roku mogiły i cmentarze z pierwszej wojny światowej poszły w zapomnienie, wiele obiektów uległo dewastacji, a niektóre całkowicie zniszczono. Obecnie sytuacja zmienia się za sprawą odradzającego się zainteresowania historią Wielkiej Wojny na ziemiach polskich. Proces ten ma swoje odbicie w wielu inicjatywach społecznych i naukowych wspierających renowację grobów i nekropolii wojennych (Bonusiak 2006, 101–103; Powierza 2007, 5–33; Rozdżestwieński, Wojewoda 2013, 37–52; Zalewska *et al.* 2014, 52–61, 72–75).

Nie po raz pierwszy badania archeologiczne przeprowadzone w ramach inwestycji drogowej uchroniły zapomnianą mogiłę żołnierską od zniszczenia (patrz np. Milewski 2016; 2017; Nierychlewska 2020). Znajdźiska tego rodzaju w aspekcie moralnym i etycznym obligują nas do zachowania szacunku dla ofiar wojny, a także pozwalają na przywracanie pamięci o minionych wydarzeniach i losach ludzi.

Bibliografia

- Armee-Verordnungsblatt 1914. *Armee-Verordnungsblatt. Verlustlisten vom 15. November 1914. Ausgabe 200.* <https://www.wbc.poznan.pl/dlibra/publication/147397/edition/156818/content> (dostęp: 4.10.2023).
- Bonusiak E. 2006. Zagadnienia opieki nad cmentarzami wojennymi z I Wojny Światowej. W: P. Wener (red.), *Wielka Wojna o Ziemię Obiecaną. Operacja Łódzka 1914*. Łódź: Polska Akademia Nauk, Fundacja Ziemi Obiecanej, 101–103.
- Cornish N., Karaszczyk A. 2016. *Armia rosyjska 1914–1918 (= Men-at-Arms 364)*. Oświęcim: Napoleon v.
- Czarnecki J. 2014. Zapomniany front wschodni. *Strzał. Nr specjalny 4*, 4–7.
- Fuchs G. 2014. Korespondencja z Gostynina. *Nasze Korzenie 6*, 62–71.
- Hogg I. 2001. *Artyleria dwudziestego wieku*. Warszawa: Bellona.
- Kaszuba D., Sadzikowski M. 2012. *Wojskowe znaki tożsamości w fotografii i źródłach z epoki*. Skarżysko-Kamienna: Muzeum im. Orła Białego.
- Keiser von. 1928. *Geschichte des Inf-Regts v. d. Marwitz (8. Pomm.)*; Nr 61 im Weltkrieg 1914–1918. Berlin: J. Wiesike.
- Konstankiewicz A., Rozdźestwieński P. 2015. *Armata dalekonośna 105 mm wz. 1913 oraz wz. 1929 (= Wielki leksykon uzbrojenia. Wrzesień 1939 Tom 67)*. Warszawa: Edipresse Polska.
- Kraus J. 1999. *Die feldgraue Uniformierung des deutschen Heeres 1907–1918*. Band 1. Osnabrück: Biblio Verlag.
- Królikowski L., Oktabiński K. 2007. *Warszawa 1914–1920. Warszawa i okolice w latach walk o niepodległość i granice Rzeczypospolitej*. Warszawa: Wydawnictwa Akademickie i Profesjonalne.
- Łoś R. 1991. *Artyleria polska 1914–1939*. Warszawa: Bellona.
- Milewski M. 2016. Sprawozdanie z archeologicznych badań wykopaliskowych na stanowisku Nowa Osuchowa nr 2, na trasie planowanej rozbudowy drogi krajowej nr 8 do parametrów drogi ekspresowej S8, odc. Węzeł „Poręba” – obwodnica Ostrowi Mazowieckiej. *Rocznik Ostrowski 2*, 114–132.
- Milewski M. 2017. Echa pierwszej wojny odkryte podczas rozbudowy drogi krajowej nr 8 na odcinku Wyszaków - granica województwa mazowieckiego i podlaskiego. *Rocznik Ostrowski 3*, 7–21.
- Nierychlewska A. 2020. Zapomniany cmentarz żołnierzy rosyjskich i niemieckich z czasów Wielkiej Wojny w Nagoszewce Drugiej, gm. Ostrów Mazowiecka, woj. mazowieckie. *Raport 15*, 281–297.
- Ożarek-Szilke M. 2018. Opracowanie szkieletu ze stanowiska Nowa Wola 4. W: W. Bujnowicz-Zgodzińska, A. Pintera, W. Kogut, K. Karasiewicz, *Opracowanie ratowniczych badań archeologicznych przeprowadzonych na stanowisku nr 4 w miejscowości Nowa Wola nr AZP 59-66/25, woj. mazowieckie, gm. Lesznówola. Inwestycja: budowa drogi ekspresowej S-7*. Łódź (niepublikowane opracowanie w archiwum NID), 167–181.
- Powierza M. 2007. *Cmentarze wojenne z czasów I wojny światowej na terenie Puszczy Białej*. Wyszaków: Stowarzyszenie Przyjaciół Wyszakowa, Puszczy Białej i Kamienieckiej, Miejsko-Gminna Biblioteka Publiczna im. Cypriana Norwida.
- Rozdźestwieński P. M., Wojewoda J. 2013. *Bzura Rawka 1914–1915. Wielka Wojna na terenie powiatu sochaczewskiego*. Warszawa: Wydawnictwo ZP.
- Thomas N., Embleton G. 2017. *Armia niemiecka w I wojnie światowej (1) 1914–1915 (= Men-at-Arms. 394)*. Oświęcim: Napoleon v.
- Zalewska A., Kaliński S., Czarnecki J. 2014. *Wielka Wojna nad Rawką 1914–1915 i materialne po niej pozostałości*. Warszawa: Wydawnictwo Instytutu Archeologii i Etnologii Polskiej Akademii Nauk.

Summary

KRZYSZTOF KARASIEWICZ

Traces of military operations on the outskirts of Warsaw in 1914 - analysis of archaeological finds recorded at site 4 Nowa Wola, Lesznowola Commune, Mazowieckie Voivodeship

Archaeological excavations at the Nowa Wola 4 site (AZP 59-66/25) were carried out on behalf of the General Directorate of National Roads and Motorways, Warsaw Branch, as part of an investment project involving the expansion of the S7 expressway.

The research was carried out in autumn 2017 and resulted in the documentation, on an area of 49 ares, of 144 archaeological features containing 716 artefacts from three eras: the late Bronze Age (Lusatian culture), the late Middle Ages and the modern period.

The subject of this article is the relics of the youngest phase recorded at the site in the form of remains of military activities from the First World War. These consisted of 15 features interpreted as artillery shell explosion craters and the burial of a German soldier. A total of 228 artefacts were recovered from the fills of the objects, including 80 fragments of iron artillery shells and 148 of other objects or fragments thereof.

As a result of the research, the remains of a German soldier were discovered in one of the craters. The fallen was a male aged 27-29 years with a height of about 177 cm. The structure of the skeleton indicated that this person was very physically active and walked a lot. On the other hand, other traces indicated that he carried heavy objects and performed physical work. There were traces on the teeth indicating chemical chlorine poisoning. The immediate cause of death was a head injury resulting from the impact of fragment of artillery grenade.

The remains of the uniform and equipment preserved next to the skeleton made it possible to establish that the fallen soldier was a private of the 5th company of the 146th infantry regiment. Based on historical sources, it was determined that he died in October 1914. He is most likely one of the seven privates appearing on the German war loss list published in November 1914 (Preussische Verlustliste Nr. 78). The listed soldiers died on 18 October near Nowa Wola.