

**WOJCIECH TABASZEWSKI\*, KAMILA PESCHEL\*\***

# Idol chlebkowaty ze stanowiska 4 w Zielonej, gm. Koniusza, woj. małopolskie

## Abstract

WOJCIECH TABASZEWSKI, KAMILA PESCHEL 2024. Bread-like idol from site 4 in Zielona, Koniusza Commune, Małopolskie Voivodeship

This article discusses the finding of a bread-like idol found during archaeological survey at a site in Zielona, Małopolskie Voivodeship. The artefact was made of shale, which distinguishes it from previous finds from the Polish area. The theses, in the form of open questions, were posed as to whether their presence could be linked to the influence of cultures from the Adriatic Sea basin and the Anatolian-Mycenaean circle, which could indicate a developed network of contacts during the Early and Middle Bronze Age.

## Keywords

Bread-like idol, Zielona, Early Bronze Age, Trzciniec culture, Věteřov culture

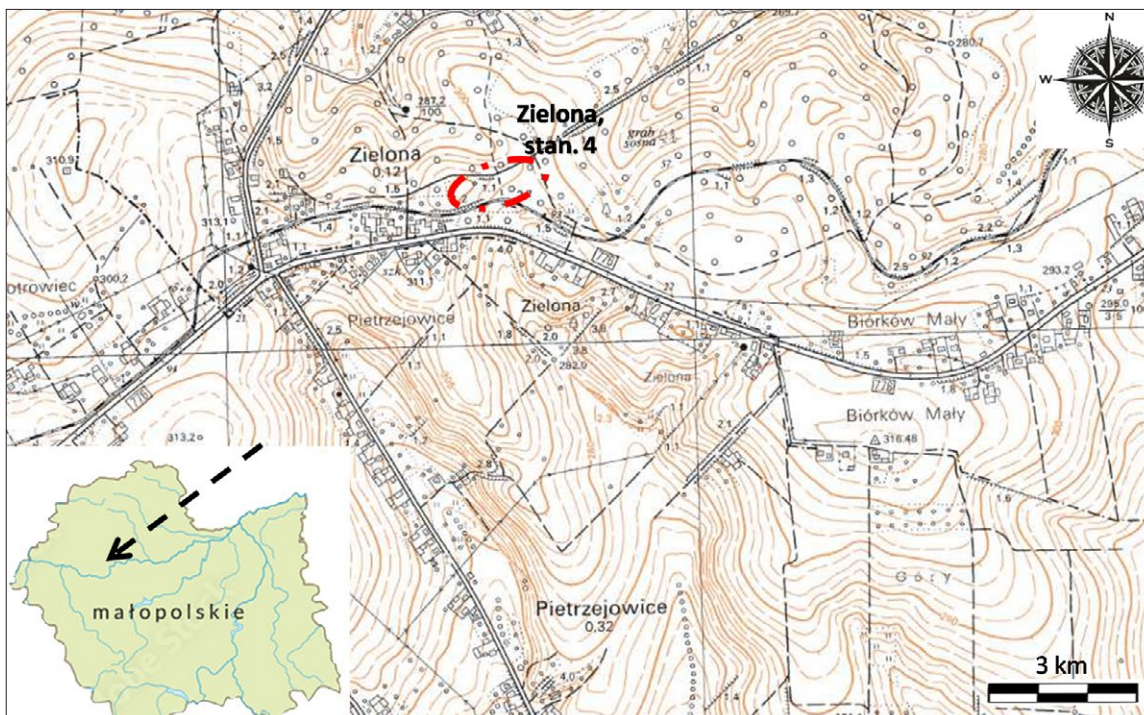
Zielona, gm. Koniusza, woj. małopolskie (Ryc. 1), to nieduża miejscowość położona w południowej części Płaskowyżu Proszowickiego, stanowiącego część składową Niecki Nidziańskiej (Kondracki 2002, 453; Strzyż 2021, 407). Płaskowyż Proszowicki charakteryzuje się jednolitą pokrywą zwartych morskich osadów miocenkich, pokrytych warstwą lessu, na którym wykształciły się urodzajne czarnoziemy (Kruk 1997; Strzyż 2021). Ze względu na urodzajność gleb obszar ten wykorzystywany był chętnie przez osadnictwo pradziejowe, średniowieczne i nowożytne (Kulczycka-Leciejewiczowa 1987, 298; Kruk, Milisauskas 1999, 23–24; Kadrow 2001, 137).

W końcu lat 90. XX w. prowadzono w tym rejonie badania powierzchniowe, w wyniku których rozpoznane zostały stanowiska Zielona 3 i Zielona 4. Pierwsze z nich zostało wtedy wytypowane do badań wykopaliskowych, podczas których rozpoznano kompleks sepulkralny związany z kulturą ceramiki sznurowej (Włodarczak 2004, 307; 2006, 172).

Stanowisko Zielona 4 zostało objęte badaniami archeologicznymi w 2020 r. (Peschel *et al.* 2022), kiedy to podczas nadzoru archeologicznego nad pracami ziemnymi związanymi z realizacją prywatnej inwestycji budowlanej natrafiono na wielokulturowe stanowisko archeologiczne (Ryc. 2), na którym występował kompleks funeralny w postaci dwóch grobowców kultury pucharów lejkwatych w typie megaksylonu wraz z towarzyszącymi im pochówkami płaskimi. Dodatkowo w czoło jednego z megaksylonów wkopane były groby niszowe kultury ceramiki sznurowej. Na całości badanego terenu występowały także obiekty osadnicze związane z kulturą trzciniecką i kulturą otomani-fűzesabony. W części północno-wschodniej badanego terenu natrafiono również na ślady osadnictwa

\* e-mail: panq1@wp.pl, ORCID: 0009-0005-9390-5128

\*\* e-mail: kpeschel@o2.pl, ORCID: 0009-0008-7269-0780



Ryc. 1  
Zielona, stan. 4, gm. Koniusza, woj. małopolskie. Lokalizacja stanowiska (oprac. W. Tabaszewski)

Fig. 1  
Zielona, site 4, Koniusza Commune, Małopolskie Voivodeship. Location of site (prepared by W. Tabaszewski)

kultury łużyckiej, natomiast po południowej stronie kulminacji, stanowiącej środek badanej działki, znajdowały się pozostałości zagłębionych dróg gruntowych z okresu późnego średniowiecza i nowożytności (Peschel *et al.* 2022).

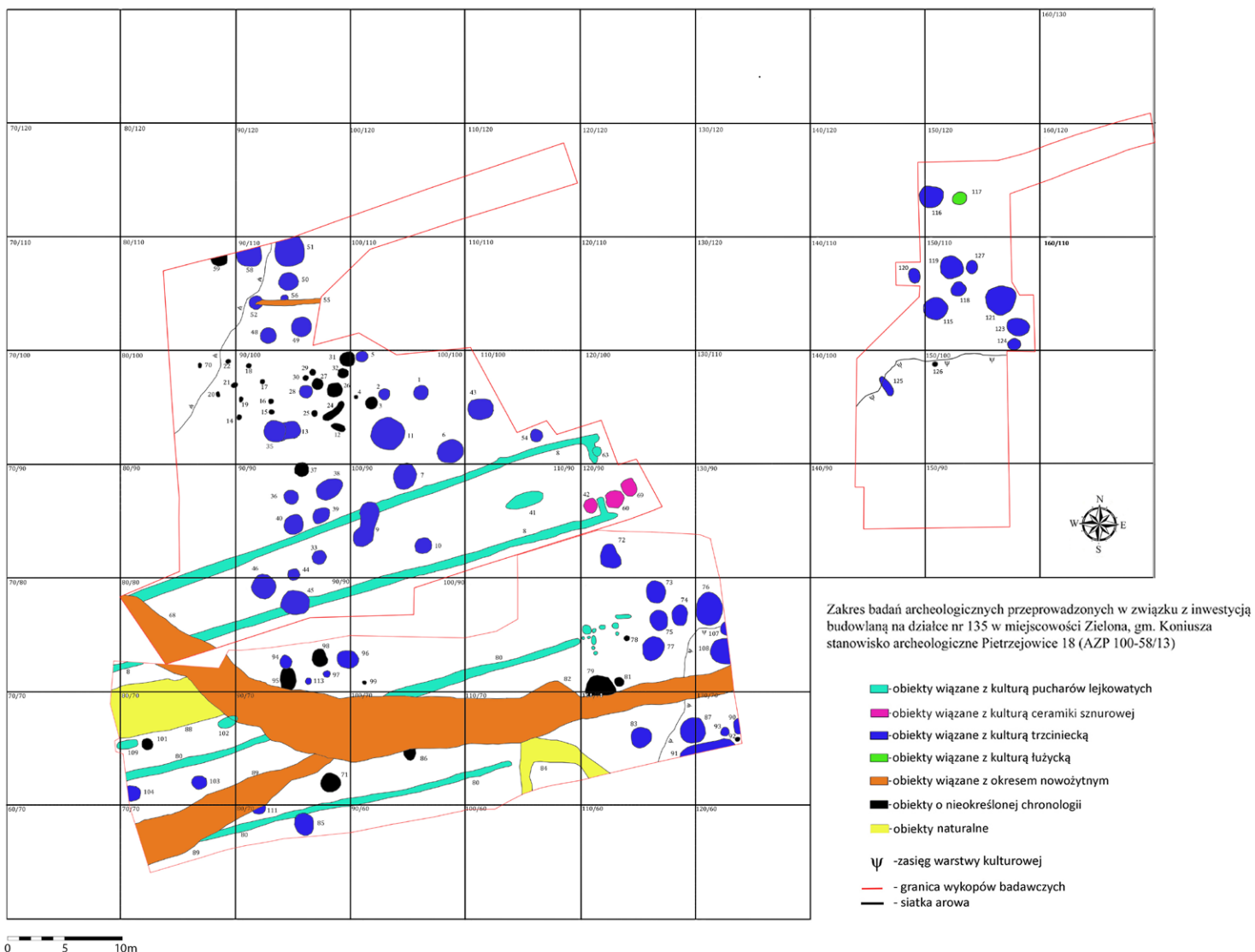
Podczas realizowanych badań odkryto ponad dwa tysiące zabytków ruchomych. Wśród pozyskanego materiału zabytkowego na szczególną uwagę zasłużył pewien niepozorny przedmiot (Ryc. 3), określany w literaturze jako „Brotlaibidol”, „talismani a tavoletta” lub „Le tavolette enigmatique” (Castiglioni 1976; Trnka 1982; Carafa 2013).

Omawiany zabytek został odkryty w stropowych partiach wypełniska obiektu oznaczonego numerem 115. Była to – zlokalizowana w północno-wschodniej części badanego terenu – trapezowata jama o głębokości ok. 150 cm (Ryc. 4). Obiekt znajdował się w obrębie skupiska kilku średniej wielkości jam, zawierających materiał zabytkowy w postaci datowanych na okres wczesnej epoki brązu fragmentów ceramiki naczyniowej (Ryc. 5). Ponadto w wypełnisku obiektu wystąpiły duże bryły polepy konstrukcyjnej (Ryc. 6: a) oraz fragment narzędzia kamiennego (Ryc. 6: b) i ułamki kości zwierzęcych.

### Idol chlebkowaty

Odkryty przedmiot to dwa fragmenty podłużnej tabliczki o szerokości 5,8 cm długości szacowanej na ok. 10–11 cm i grubości 1,5 cm. Tabliczka pierwotnie posiadała prawdopodobnie kształt prostokąta z lekko wypukłymi bocznymi krawędziami. W przekroju przedmiot mógłby posiadać kształt odwróconego trapezu. Na częściowo złuszczonej, górnej powierzchni znajduje się pięć zachowanych, poprzecznych żłobków, na których umieszczone zostały rzędy okrągłych dołków. Górna krawędź zamknięta jest rzędem słabo czytelnych, krótkich, pionowych kresek.

Górna powierzchnia oraz krawędzie boczne noszą bardziej lub mniej wyraźne ślady wygładzenia. Na powierzchni spodniej czytelne są nieregularne ślady po wstępnej obróbce na etapie formowania kształtu. Przedmiot został wykonany z miękkiej skały osadowej w typie łupka ilastego (Bolewski *et al.*

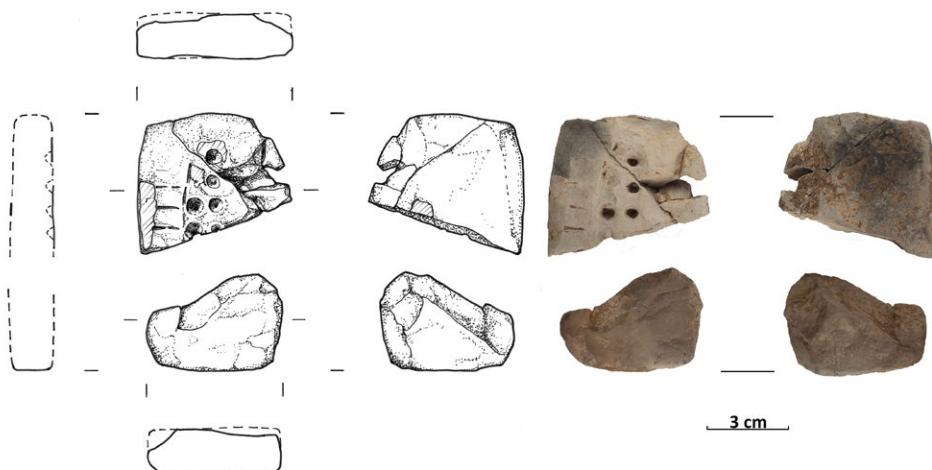


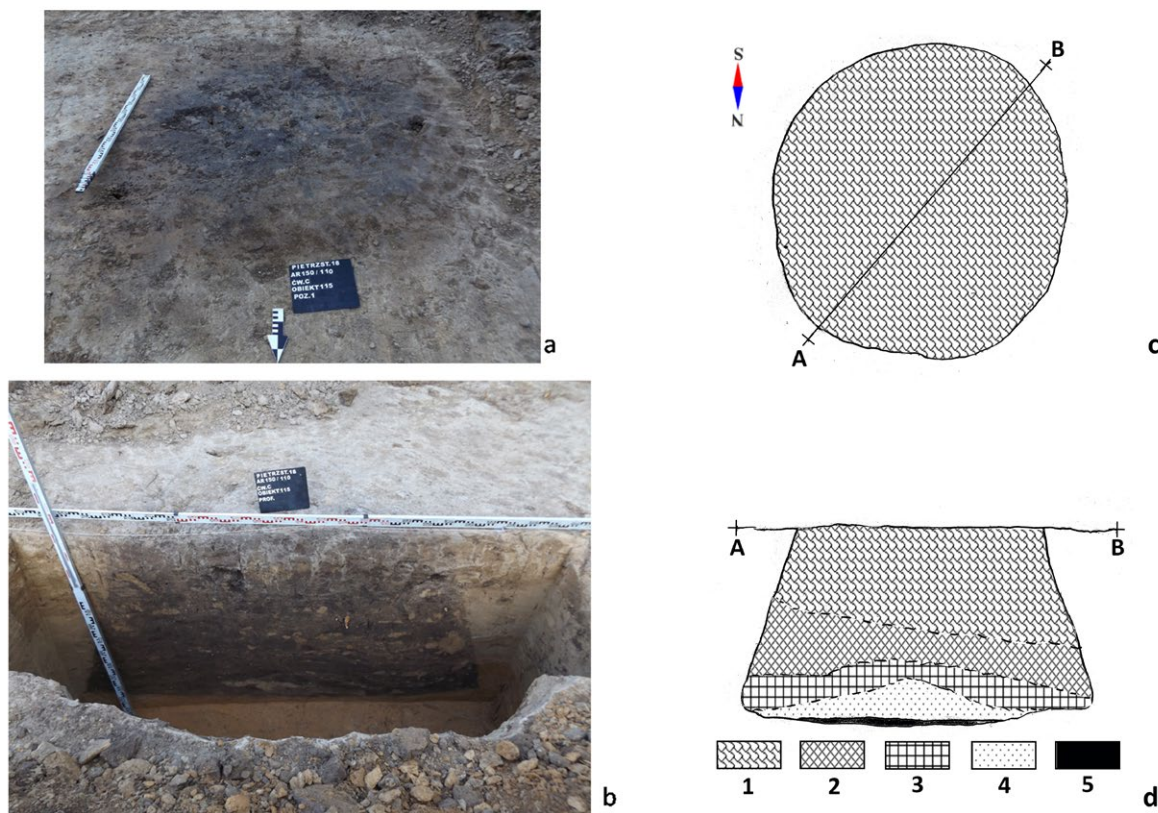
Ryc. 2  
Zielona, stan. 4, gm. Koniusza, woj. małopolskie. Plan stanowiska (oprac. M. Snakowski)

Fig. 2  
Zielona, site 4, Koniusza Commune, Małopolskie Voivodeship.  
Plan of the archaeological features (prepared by M. Snakowski)

Ryc. 3  
Zielona, stan. 4, gm. Koniusza, woj. małopolskie. Idol chlebkowaty odkryty w obiekcie 115 (rys. K. Peschel; fot. M. Wardas-Lasoń)

Fig. 3  
Zielona, site 4, Koniusza Commune, Małopolskie Voivodeship.  
Bread-like idol from features 115 (drawing by K. Peschel, photo by M. Wardas-Lasoń)





Ryc. 4

Zielona, stan. 4, gm. Koniusza, woj. małopolskie. Obiekt 115, poziom stropu oraz profil (fot. M. Snakowski)

Fig. 4

Zielona, site 4, Koniusza Commune, Małopolskie Voivodeship. Feature 115 (photo by M. Snakowski)

1991, 136–138; Ryka, Maliszewska 1991, 147). Tego typu skały występują w wielu miejscach Europy. Ich złoża znane są między innymi z obszarów Śląska, Czech, Moraw i Słowacji, ale także z Niemiec i Włoch (Mizerski 2006, 132–133).

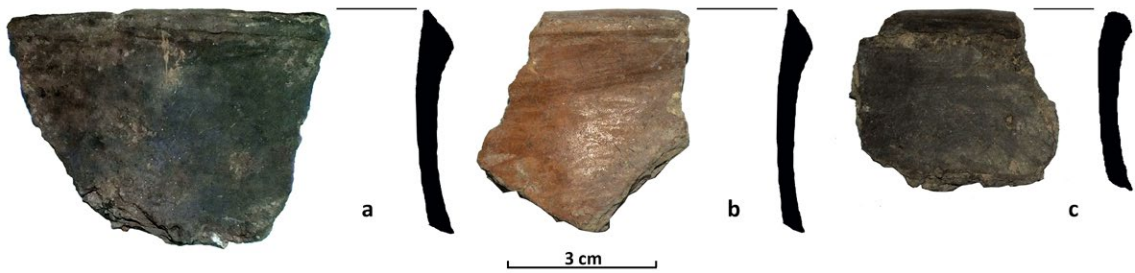
Przedmiot ten związany jest z grupą tzw. idoli chlebkowatych. Kształtem odpowiada podobnym przedmiotom odkrytym podczas badań wczesnobrązowych osad z terenu Włoch, między innymi w Lavagnone, Lucone, Bande di Cavrina czy Molina di Ledro (Carafa 2013, 109, 140 i 161). Podobny zabytek został również odkryty na terenie Rumunii w miejscowości Blučina-Cezavy (Bouzek 1985, 64). Przedmiot ten jest najbardziej zbliżony do omawianego zabytku zarówno pod względem kształtu tabliczki, jak też rozmieszczenia rysunku. Podobny, zbliżony kształtem, został również odkryty na terenie Czech podczas badań osady w Radčicich (Chvojka 2011, 58).

### Historia badań nad idolami chlebkowatymi

Pierwsza informacja dotycząca zabytków tego typu pojawia się w 1872 r., kiedy weneckie Muzeum Correr otrzymało w darze od barona Jenö Nyárieego część jego kolekcji antyków, wśród której znajdowały się także przedmioty wykopane w miejscowości Magyárad (obecnie Maďarovce) (Gilli 2011, 128; Carafa 2013, 24; 2014, 180).

W 1882 r. Pompeo Castelfranco, publikując materiały znalezione w Bellandzie, opisał podobny zabytek jako kamień z wygrawerowanymi liniami (Carafa 2014, 180).

Oscar Montelius w 1895 r. pisze o podłużnym chlebie terakotowym, natomiast Robert Munro w 1908 r. o ciastku z terakoty (Carafa 2014, 180). Na początku XX w. Mor Wosinsky publikuje kolejny zabytek z tej grupy, nazywając go glinianym cylindrem (Wosinsky 1904, tabl. C). Ciekawostką jest



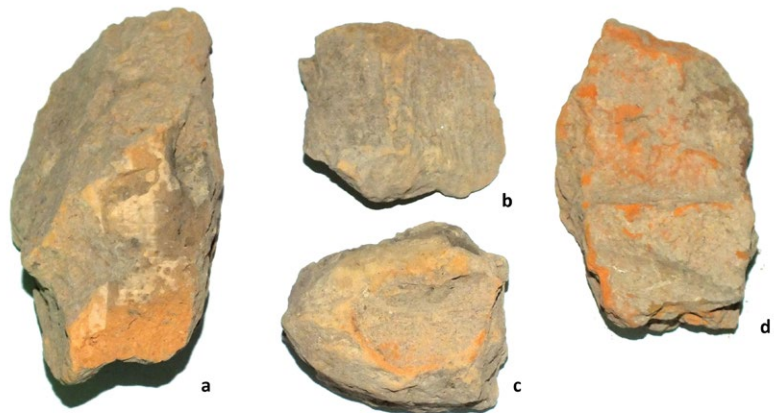
**Ryc. 5**  
Zielona, stan. 4, gm. Koniusza, woj. małopolskie. Wybrane fragmenty ceramiki z obiektu 115

**Fig. 5**  
Zielona, site 4, Koniusza Commune, Małopolskie Voivodeship.  
Selection of pottery fragments from the feature 115

znajdujący się w centralnej części przedmiotu (Ryc. 9: e) odcisk, zbliżony do motywów znajdujących się na ceramice kultury vattina z terenów środkowej Serbii i Wojwodiny, wykazującej silne powiązania z kulturą mykeńską (Gedl 1985, 41; Carafa 2013, 54).

Kolejne odkrycia tego typu zabytków rejestrowane były na coraz liczniejszych stanowiskach z terenu północnej Italii oraz obszarów naddunajskich i Europy Środkowej (Wosinsky 1904, tabl. C; Kostrzewski 1953, 198; Fogel 1977, 101–103; Trnka 1982, 61–80; Bartik, Bača 1999, 13–25; Carafa 2013, 84–182).

Jednym z ważniejszych kroków w badaniach nad tą grupą zabytków było rozpoczęcie w 1973 r. przez Adalberto Piccolo i Alessandro Zaniniego tworzenia Korpusu Europejskich Tablic Enigmatycznych (Piccoli, Zanini 1999, 63–89; Carafa 2013, 59). Obecnie w publikowanej w Internecie bazie danych znajduje się 350 skatalogowanych zabytków z terenów Europy ([www.museocavriana.it/app/webroot/tavolette-enigmatiche/admin/](http://www.museocavriana.it/app/webroot/tavolette-enigmatiche/admin/)).



**Ryc. 6**  
Zielona, stan. 4, gm. Koniusza, woj. małopolskie. Polepa konstrukcyjna (a-d) i fragment kamienia żarnowego (e) z obiektu 115

**Fig. 6**  
Zielona, site 4, Koniusza Commune, Małopolskie Voivodeship.  
Daub (a-d) and fragment of quern (e) from feature 115



Ryc. 7

Wybrane Idole chlebkowate z terenów Europy: Włochy (a-d) (za Carafa 2013); Rumunia (e) (za Wosinsky 1904); Francja (f, g) (za Vital 2014); Czechy (h) (za Wolfgang 2011)

Fig. 7

Selected European bread-like idols: Italy (a-d) (after: Carafa 2013); Romania (e) (after: Wosinsky 1904); France (f, g) (after: Vital 2014); Czech Republic (h) (after: Wolfgang 2011)

Zabytki tej grupy (Ryc. 7) rejestrowane są obecnie coraz częściej podczas badań na terenach Italii, w strefie alpejskiej, na Bałkanach, w Europie Środkowej oraz w szeroko rozumianej strefie basenu Morza Śródziemnego i na Bliskim Wschodzie (Trnka 1982, 78; Tsouknidas 1994, 118; Fogel, Langer 1999, 80; Suchowska 2010, 286; Graziani, Lorenzi 2010, 385; Carafa 2013, 55; Vital 2014, 1–3; Battisti 2015, 4; Costa, Procelli 2015, 217; Zadka 2015, 21–23).

### Chronologia

Idole chlebkowate pojawiają się we wczesnej epoce brązu i są spotykane głównie w środowisku związanym z basenem Morza Śródziemnego, a także na znacznym obszarze Europy Środkowej (Ryc. 8).

Pierwowzorów tej grupy zabytków należy szukać w kręgu kultur mykeńskiej i anatolijsko-egipskiej, skąd idea tabliczek przedostała się do północnych Włoch (Bandi 1974, 244–252; Bouzek 1985, 30–31; Suchowska 2010, 287).

Wyroby tego typu pojawiają się w 1. poł. II tysiąclecia p.n.e. i związane są z wczesną i środkową epoką brązu (Fogel, Langer 1999, 82–83; Suchowska 2010, 287; Przybyła 2009, 4). Powszechnie występują w środowisku kultury Polada (Gedl 1985, 62; Suchowska 2010, 287) oraz wywodzącej się z niej kultury terramare (Gedl 1985, 63; Przybyła 2009, 5; Carafa 2013, 55; 2014, 180).

To właśnie z tego ośrodka kulturowego, te charakterystyczne, niewielkie przedmioty, zdobione geometrycznymi nakłuciami w postaci linii, kropek i odcisków, przedostają się do środowiska wczesnobrązowych kultur: madziarowskiej, wietrzowskiej, böheimkirchen oraz otomani-füzesobony (Fogel 1977, 100; 1994, 126; Przybyła 2009, 5–6; Suchowska 2010, 287; Gábor 2019, 265), a także pojawiają się na terenach zajmowanych przez kulturę trzciniecką i kultury mogiłowe (Fogel 1977, 100; Przybyła 2009, 6; Suchowska 2010, 286). Pojedyncze zabytki tego typu spotykane są w środowisku kultury nadrodańskiej (Vital 2014) i kultury Górla Mare (Carafa 2013, 58).

Występowanie przedmiotów, zaliczonych do tej grupy w inwentarzach kultur funkcjonujących w okresie wczesnego i środkowego okresu epoki brązu (BA2–BC2), pozwala określić ich ramy



Ryc. 8  
Rozmieszczenie stanowisk ze znaleziskami idoli chlebkowatych na terenie Europy (oprac. W. Tabaszewski)

Fig. 8  
Distribution of European archaeological sites with finds of bread-like idols (prepared by W. Tabaszewski)

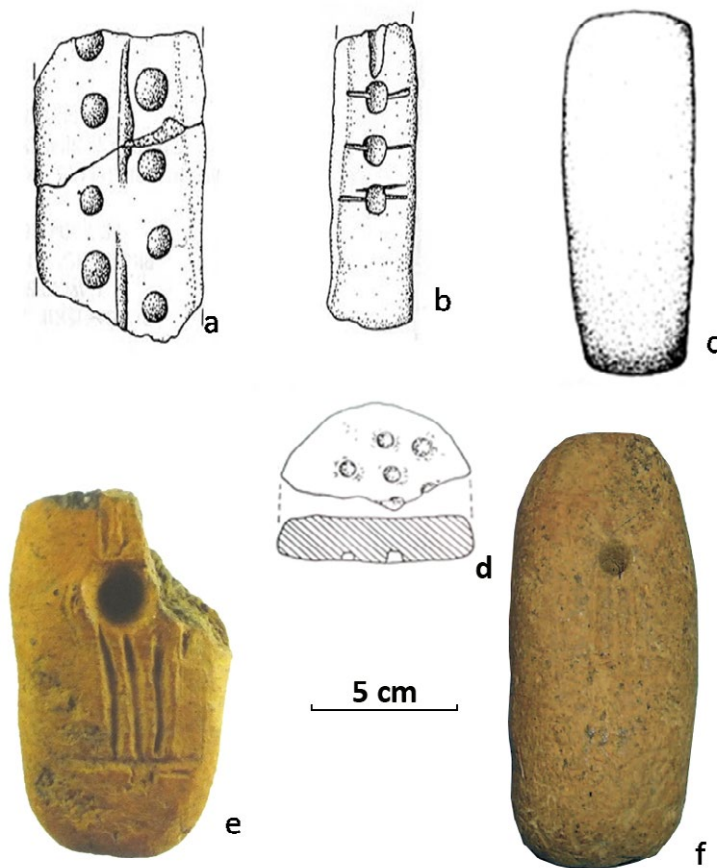
chronologiczne na 1950–1300 lat p.n.e. (Kadrow 2001, 52; Gábor, Nagy 2013, 295; Gábor 2019, 265). Część badaczy nie wyklucza również wiązania tego typu przedmiotów z kręgiem pól popielnicowych (Fogel, Langer 1999, 82–83; Suchowska 2010, 287).

### Idole chlebkowate z terenów Polski

Wszystkie odnalezione do chwili obecnej idole z terenów Polski (Ryc. 9) nie pozwalają na jednoznaczne określenie ich pozycji chronologicznej i przynależności kulturowej (Przybyła, Byrska-Fudali 2015, 12). Jedynie w przypadku glinianego „idola” w kształcie dysku, odkrytego w Jasle (Dąbrowski 2004, 58), mamy do czynienia z zabytkiem związanym z kulturą otomani-füzesabony, co pozwala datować go na I i II okres epoki brązu (BA2–BB1) (Gancarski 1988, 79; Dąbrowski 2004, 58).

Okazy z Piłata-Oszczywilka (Fogel 1977, 103), Warzyna Pierwszego (Łaczek, Przybyła 2013, 33) i Krakowa-Biezanowa (Przybyła, Byrska-Fudali 2015, 12) zalegały w warstwach, w których występowały obok siebie materiały kultury trzcinieckiej oraz lużyckiej. Egzemplarz odkryty w Biskupinie (Fogel 1977, 102) wystąpił w warstwie z materiałem kultury lużyckiej, jednak nie można wykluczyć jego przemieszczenia ze zlokalizowanej w pobliżu osady, związanej z wczesnobrązową kulturą iwieńską, która ma silne związki z kulturą trzciniecką (Gedl 1985, 59–60; Czebreszuk 1996, 65–68; Czebreszuk *et al.* 1998, 121).

W przypadku zabytku z Zielonej sytuacja ma się podobnie jak w przypadku opisanego powyżej krążka z Jasła. Dzięki znalezieniu przedmiotu w zasypie obiektu, możemy jednoznacznie powiązać go z funkcjonującą tu osadą kultury trzcinieckiej. Obecność na osadzie licznych materiałów związanych

**Ryc. 9**

Idole chlebkowate z terenów Polski: Piłat-Oszczywik (a) (za Fogel 1977); Biskupin (b) (za Fogel 1977); Dwikozy (c) (za Ścibor, Ścibor 1990); Jasło (d) (za Gancarski 1988); Warzyn Pierwszy (e) (za Łaczek, Przybyła 2013); Kraków-Bieżanów (f) (za Przybyła 2009)

**Fig. 9**

Bread-like idols from the Polish territory: Piłat-Oszczywik (a) (after: Fogel 1977); Biskupin (b) (after: Fogel 1977); Dwikozy (c) (after: Ścibor, Ścibor 1990); Jasło (d) (after: Gancarski 1988); Warzyn Pierwszy (e) (after: Łaczek, Przybyła 2013); Kraków-Bieżanów (f) (after: Przybyła 2009)

z klasyczną fazą tej kultury, jak również wyraźnie czytelna obecność ceramiki, pochodzącej z kręgu otomańskiego i madziarowskiego, pozwala określić jego chronologię okres BB1–BB2 (Gancarski 1988, 79; Górski 1990, 32–33; 2007, 20–22; 2023, 107).

Otwartą kwestią pozostaje, czy do grupy glinianych idoli, znalezionych na terenie dzisiejszej Polski, można zaliczyć również zabytek odkryty w wyposażeniu – związanego z kulturą trzciniecką – grobu w Dwikozach, pow. sandomierski (Ścibor, Ścibor 1990). Znaleziony tam zabytek (Ryc. 9: c) wymiarami jest zbliżony do idoli chlebkowatych, jednak na żadnej z powierzchni nie posiada zdobień (Ścibor, Ścibor 1990, ryc. 10: 5).

### Funkcja idoli

Pomimo ponad 150 lat od czasu odkrycia pierwszych glinianych egzemplarzy, a także trwającej dyskusji, badaczom do chwili obecnej nie udało się jednoznacznie określić ich funkcji.

Pierwsza próba interpretacji tego typu przedmiotów pojawiła się w latach 50. XX w., kiedy Friedrich Morton zasugerował możliwość wykorzystywania ich jako instrumentów związanych z liczeniem. Na poparcie tej tezy Francesco Zorzi przytoczył liczne analogie etnograficzne archaicznych systemów liczenia, używanych jeszcze do niedawna na przykład przez drwali w Górach Lessini (Carafa 2013, 55). Różne systemy notacji, oparte na znakach rytmicznych w postaci nacięć wykonywanych na instrumentach z kości, kamienia czy drewna, używane były prawdopodobnie już od okresu górnego paleolitu, za czym przemawiać mogą przedstawienia sztuki niefiguralnej (Carafa 2013, 55; Zhang 2014, 114; Petzinger 2018, 177–194; Bacona *et al.* 2023, 375–376).

Jako analogię można również wskazać stosowany w średniowiecznej i nowożytnej Europie służący do kontroli w rachunkowości system oparty na serii nacięć na deseczkach lub drążkach (Maisel 1982, 176; Suchowska 2010, 287).

Zwrócono również uwagę na związek idoli z dalekosiężnym handlem, łączącym we wczesnym okresie epoki brązu tereny środkowoeuropejskie z obszarem śródziemnomorskim. Miały one

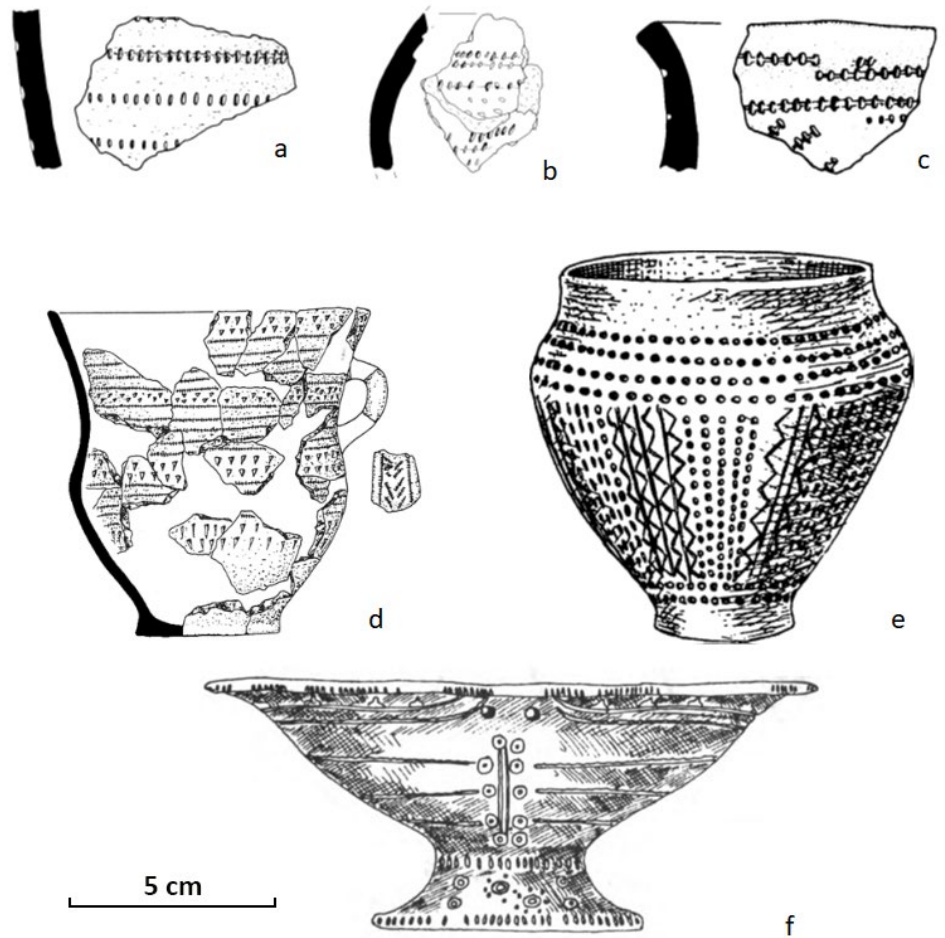


Ryc. 10

Wybrane fragmenty ceramiki z wczesnej i środkowej epoki brązu z ornamentem przypominającym zdobienia z powierzchni idoli chlebkowatych: kultura mogiłowa (a-e) (za Hoffmann 2004); grupa szeremle (f) (za Tasić 1996)

Fig. 10

Selected fragments of Early and Middle Bronze Age pottery with ornamentation reminiscent of that of Bread-like idols surfaces: mound culture (a-e) (after: Hoffmann 2004); szeremle group (f) (after: Tasić 1996)



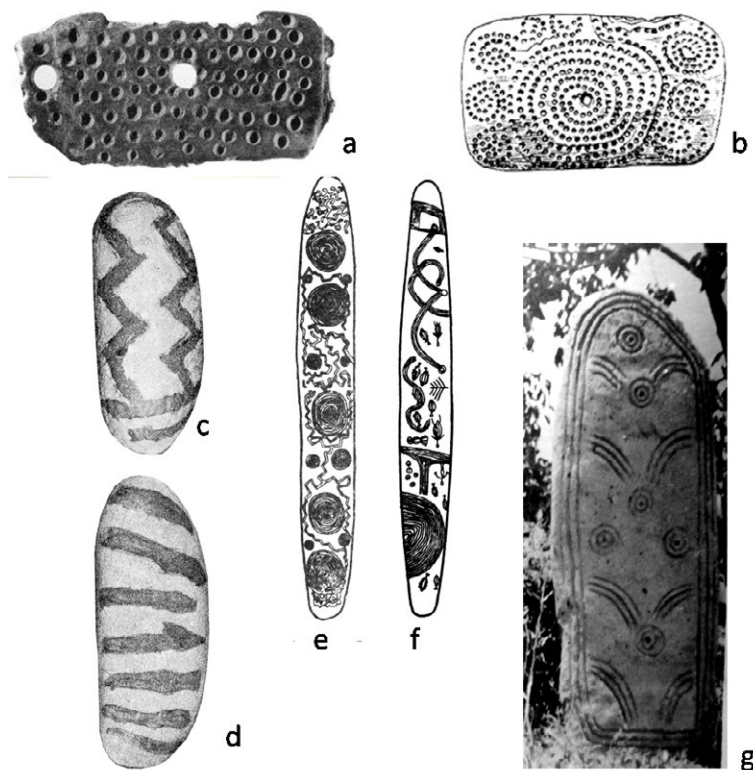
stanowić rolę rejestrów informacji związanych z wymianą handlową prowadzoną w ramach szlaku bursztynowego, łączącego Bałtyk z Adriatykiem (Bandi 1974, 250; Suchowska 2010, 287; Carafa 2013, 57; Battisti 2015, 20). Warto również zwrócić uwagę, że pozostałe znaleziska z terenów Europy (Ryc. 7) skupiają się w pobliżu szlaków związanych z eksploatacją i handlem metalami w okresie wczesnej epoki brązu (Bouzek 1985, 65; Suchowska 2010, 286–287).

Związek idoli z handlem wykazywał również Gabor Bandi (1974, 244–252), który wywodził ideę ich powstania ze środowiska kultury mykeńskiej i obszarów bliskowschodnich.

Za taką interpretacją przemawiały również podobieństwa pomiędzy układem linii i kropek lub odcisków a systemem oznaczania liczebników w stosowanym w kulturze mykeńskiej piśmie linearnym B i starszym od niego piśmie A (Press 1972, 35–36; Szarypkin 2002, 43; Suchowska 2010, 287; Zadka 2015, 21–23).

Część badaczy interpretowała te znaleziska jako pieczęcie, tzw. pintadery, lub formy do ich wyrabiania (Bandi 1974, 241; Tranka 1982, 65; Przybyła 2009, 5). Jako analogie przywoływano tu znane z Krety pintadery, wykonywane z gliny, kamieni półszlachetnych, a także kości słoniowej (Bandi 1974, 246–247; Przybyła 2009, 5; Carafa 2013, 57). Gliniane egzemplarze występują również sporadycznie w środowisku kultur popielnicowych (Schwellnus 2010, 207–226; Stolarczyk 2014, 313–323; Gediga *et al.* 2020, 50).

Niektórzy badacze przypisywali tego typu zabytkom rolę form odlewniczych dla niewielkich przedmiotów. Taka interpretacja została zaproponowana w przypadku idoli odkrytych w Biskupinie (Rajewski 1953, 19) i Piłacie-Oszczywilku (Kostrzewski 1953, 198). Również za taką interpretacją opowiadał się Angelo Mira Bonomi (za Carafa 2013, 56), który chciał widzieć w tego typu przedmiotach formy odlewnicze dla niewielkich elementów mających zastosowanie w zdobnictwie filigranem. Dla poparcia tej teorii przywoływał przykłady złotnictwa bliskowschodniego (Carafa 2013, 56), jednak hipotezę tę podważył Piero Simoni (1980), który wskazał na całkowity brak znalezisk elementów zdobniczych wykonanych tą techniką.



Ryc. 11

Wybrane przykłady analogicznych przedmiotów: kościane płytki (a, b), górny paleolit, Jaskinia Mamucia (za Gąssowski 1975) i Mal'ta (Tartari 2014); malowane kamienie górny paleolit (c, d), grotta Mas d'Azil (za Drüssler 1983); aborygeńskie czuringi (e, f) (za Bünler i in. 1989); muzułmańska stela nagrobna z terenów Etiopii (g), XVIII w. (za Sokolewicz 1986)

Fig. 11

Selected examples of analogous items: bone plates (a, b), Upper Palaeolithic, Mamucia (mammoth) cave (after: Gąssowski 1975) and Mal'ta (Tartari 2014); painted stones (c, d) Upper Palaeolithic, Mas d'Azil cave (after: Drüssler 1983); Aboriginal Tjurunga (e, f) (after: Bünler et al. 1989); Muslim tomb stele from Ethiopia (g), 18th century (after: Sokolewicz 1986)

Jedną z najczęściej pojawiających się interpretacji funkcji idoli jest powiązanie ich z symboliką obrzędową lub religijną (Carafa 2013). Za religijną optował między innymi Włodzimierz Szafranowicz (1993), łącząc je z kultem bogini płodności. Dopatrywał się w ich kształcie utożsamienia z bochenkiem chleba lub ziarna i łączył je z symboliką odrodzenia (Frazer 2012, 321–325). Za taką interpretacją przemawiał silnie rozwinięty w kulturze mykeńskiej i minojskiej (Krzak 2007, 142–144) kult matriarchalny.

Najbardziej ciekawie prezentuje się wykonana przez Jerzego Fogła i Jerzego J. Langer (1999) analiza matematyczno-statystyczna. Autorzy przeprowadzili badania zbioru idoli chlebkowatych znanych z terenów Italii, Bałkanów i Europy Środkowej. Przeprowadzona analiza pozwoliła na stwierdzenie, że symbole były rozmieszczane w sposób celowy, pozwalający wyróżnić pewne uporządkowane zespoły symboli opartych na znakach wyrażających wartości liczbowe w systemie dwunastkowym (Fogel, Langer 1999, 87–98).

W tym kontekście warto zwrócić uwagę na rozbudowaną symbolikę liczby 12, na której oparty był między innymi stosowany w Babilonii system rachunkowy i mierniczy czy rzymski system monetarny. System dwunastkowy wyraźnie czytelny jest również w niektórych religiach starożytnych (między innymi babilońskiej, greckiej czy judaistycznej). Liczbę tę odnajdujemy również w astrologii oraz funkcjonującym obecnie kalendarzu i systemie mierzenia czasu (Kopaliński 1990, 77–78; Forstner 1990, 77–78). Jako kalendarze księżycowe idole zostały również zinterpretowane przez Andrea Cattaneo, który poddał analizie tabliczki z Bande di Cavriana i z Lucone di Polpenazze (Carafa 2013, 55).

Za symbolicznym znaczeniem idoli chlebkowych może również przemawiać fakt, że analogiczny ornament występuje na naczyniach ceramicznych (Ryc. 10) związanych z kulturą mogiłową z terenów Niemiec (Hoffmann 2004, taf. 39, 45 i 63) czy Bałkanów (Tasić 1996, tab. v: 5).

Pozostając w kręgu wyobrażeń symbolicznych, analogiczne przedmioty odnaleźć możemy w różnych, niejednokrotnie odległych chronologicznie i terytorialnie, środowiskach.

Obiekty o podobnym kształcie i wymiarach (Ryc. 11), posiadające na swej powierzchni zdobienia w postaci regularnych wzorów geometrycznych, spotkać można już w okresie górnego paleolitu. Wśród najstarszych zabytków przywołać można związane z kulturą oryńska płytka – wykonane

z kości – zdobione nacięciami i kropkami układającymi się w ornament geometryczny (Gąssowski 1975, ryc. 2; Drössler 1983, 298; Tartari 2014, 140 i fig. 1).

Jednym z przykładów analogii etnograficznych przywoływanych w literaturze (Przybyła 2009, 7; Przybyła, Byrska-Fudali 2015, 16) było odniesienie do występujących w kulturze Aborygenów bogato zdobionych *Tjuring* (Czuring). Mianem tym określano wykonane z drewna lub kamienia przedmioty lub broń o właściwościach magicznych. Powierzchnie tych przedmiotów pokrywane były nacięciami stanowiącymi tajny, zakodowany język znaków, zrozumiały tylko dla wtajemniczonych mężczyzn. Przedmioty zyskiwały magiczne właściwości, stając się symbolami bóstw i duchów przodków (Rose 1973, ryc. 17, 18; Bühler *et al.* 1989, 283–289; Mudrooroo 1997, 82, 207).

## Podsumowanie

Według rejestru prowadzonego przez znajdujące się w mieście Cavriana Museo Archeologico Dell'alto Mantovano obecnie z terenów Europy znanych jest łącznie 350 tego typu zabytków (Carafa 2014, 180). Rejestr z całą pewnością nie zawiera jednak wszystkich znanych idoli bochenkowatych, o czym świadczy brak w nim zabytków między innymi z Biskupina (Fogel 1977), Bieżanowa (Przybyła 2009), Jasła (Gancarski 1988, ryc. 4: 7) czy położonej nad Dnieprem osady w Pustynce (Dąbrowski 2004, 58).

Do chwili obecnej na terenie Polski zostało rozpoznanych pięć tego typu przedmiotów (Ryc. 7), pochodzących z badań na stanowiskach w Biskupinie i Piłacie-Oszczywilku (Fogel 1977, 101–103), Jaśle (Gancarski 1988, ryc. 4: 7), Krakowie-Bieżanowie (Przybyła, Byrska-Fudali 2015, 11–18) oraz Warzynie Pierwszym (Łaczek, Przybyła 2013, 28–33). Pochodzący z Zielonej idol stanowi zatem szósty tego typu zabytek odkryty na terenie Polski. Wykonano go z łupka ilastego, jest to więc pierwszy „idol” na terenie Polski z innego surowca niż glina. Planowane są dalsze badania zabytku, które mają określić jego skład mineralny i chemiczny. Ekspertyzy specjalistyczne prowadzone są przez Centrum Badań Nawarstwien Historycznych AGH w Krakowie.

Rozmieszczenie idoli chlebkowatych wyraźnie wskazuje ich koncentrację na terenie północnej Italii, skąd płynęły silne wpływy kulturowe na obszary położone w dorzeczu Dunaju, a stamtąd dalej – na północ od łuku Karpat. Ich obecność świadczy o rozwiniętej sieci kontaktów łączących w okresie wczesnej i środkowej epoki brązu kultury europejskie z kulturami basenu Morza Adriatyckiego oraz kręgiem anatolijsko-mykeńskim (Bándi 1974; Fogel 1977, 103; Tranka 1982, 65; Suchowska 2010, 287; Carafa 2013, 57; Przybyła, Byrska-Fudali 2015, 16).

Do rozpatrzenia pozostają dwie kwestie. Czy do grupy idoli chlebkowatych zaliczymy również – wspomniany w powyższym tekście – przedmiot znaleziony w Dwikozach oraz czy wśród pochodzących z dotychczasowych badań na terenie Polski materiałów nie znajdują się inne tego typu znaleziska, które pierwotnie zostały zinterpretowane jako formy odlewnicze – tak jak to miało miejsce w przypadku egzemplarzy z Biskupina i Piłata-Oszczywilka – lub zostały sklasyfikowane jako „przedmioty nieokreślone”.

## Bibliografia

- Bacon B., Khatiri A., Palmer J., Freeth T., Pettitt P., Kentridge R. 2023. An upper palaeolithic proto-writing system and phenological calendar. *Cambridge Archaeological Journal* 33 (3), 371–389.
- Bándi G. 1974. Über den Ursprung und die historischen Beziehungen der Tonstempel der bronzzeitlichen Gruppen: Mad'arovče und Polada. *Preistoria Alpina* 10, 237–252.
- Bartik J., Bača R. 1999. Bochnikovéidoly z Vaselého. Prispěvok k bochnikovým idolom z územia Slovensk. *Zbornik Slovenkeho Narodneho Muzea* 93, 13–25.
- Battisti M. 2015. Le tavolette enigma tichedella Vallagarina (Rovereto, tn) nelcontesto Europeo. *Annali del Museo Civico di Rovereto* 30, 3–26.

- Bolewski A., Budkiewicz M., Wyszomirski P. 1991. *Surowce ceramiczne*. Warszawa: Wydawnictwa Geologiczne.
- Bouzek J. 1985. *The Aegen, Anatolia and Europe: cultural interrelations in the second millennium b.c.* Praga: CSAS.
- Bühler A., Barrow T., Mountford C. P. 1989. *Sztuka Oceanii i Australii*. Warszawa: Wydawnictwa Artystyczne i Filmowe.
- Carafa S. 2013. *Le tavolette enigma tichedell'età del Bronzo: proposta di raggruppamento tipologico*, Tesi di laurea magistrale in Scienzedell' Antichità, Università Ca' Foscari di Venezia, relatore prof. Paolo Biagi, a.a. 2011–2012. <http://dspace.unive.it/bitstream/handle/10579/2401/829295-1153251.pdf?sequence=2> (dostęp: 25.09.2024)
- Carafa S. 2014. Le tavolette enigmatiche: un mistero ancora irrisolto. *Bollettino del Centro Camuno di StudiPreistorici* 37/38, 179–191.
- Chvojka O. 2011. Rovinná sídliště doby bronzové v hornodunajském kulturom okruhu. Brno, České Budějovice (niepublikowana praca w archiwum Uniwersytetu Masaryka w Brnie).
- Costa A., Procelli E. 2015. Presunta tavoletta enigmatica da Monte Calfaro (CT). *Annali Bena-censi* 15, 215–221.
- Czebreszuk J. 1996. *Společnosti Kujaw w początkach epoki brązu*. Poznań: Pracownia Serwisu Oprogramowania.
- Czebreszuk J., Makarowicz P., Szmyt M. 1998. Sieć powiązań genetycznych społeczności trzcinieckiego kręgu kulturowego na Kujawach. W: A. Koško, J. Czebreszuk (red.), „Trzciniec” – system kulturowy czy interkulturowy proces? Poznań: Wydawnictwo Poznańskie, 121–134.
- Dąbrowski J. 2004. *Älterebronzezeit in Polen. Starsza epoka brązu w Polsce*. Warszawa: Wydawnictwo IAIE PAN.
- Drössler R. 1983. *Wenus epoki lodowej*. Warszawa: Wydawnictwa Artystyczne i Filmowe.
- Fogel J. 1977. Z badań nad kontaktami społeczeństw ziem polskich wczesnej epoki brązu z kręgiem egejskim. *Archeologia Polski* 22, 97–109.
- Fogel J. 1994. „Rewelacja” profesora Włodzimierza Szafrąńskiego. *Archeologia Polski* 39, 125–128.
- Fogel J., Langer J. J. 1999. Europejskie „idole chlebkowate” z wczesnej epoki brązu. Próba nowej interpretacji treści metodami matematycznymi. *Folia Praehistorica Posnaniensia* 9, 79–133.
- Forstner D. 1990. *Świat symboliki chrześcijańskiej*. Warszawa: Instytut Wydawniczy PAX.
- Frazer J. G. 2012. *Złota gałąź*. Kraków: VIS-à-VIS.
- Gábor I. 2019. Die Entstehung und Zeitstellung der Hügelgräberkultur (1650/1600–1350/1300 BC) in Westtransdanubien. Ein Versuchmittels Typochronologie und Radiokarbonaten. In: E. Bánffy, J. P. Barna (Hrsg), „*Trans lacum pelsonem*”. *Prähistorischeforschungen In Südwestungarn (5500–500 v. Chr.) Prehistoric research In south-western Hungary (5500–500 bc)*. Rahden: Marie Leidorf GmbH, 253–328.
- Gábor I., Nagy M. 2013. Brotlaibidoleaus Vép (Komitat Vas, Westtransdanubien, Ungarn). *Archaeologiai Értesítő* 138, 293–303.
- Gancarski J. 1988. Wstępne sprawozdanie z badań osady trzciniecko-otomańskiej na stanowisku nr 29 w Jaśle, województwo krośnieńskie. *Acta Archaeologica Carpathica* 27, 61–83.
- Gąssowski J. 1975. *Sztuka pradziejowa w Polsce*. Warszawa: Wydawnictwa Artystyczne i Filmowe.
- Gediga B., Józefowska A., Łaciak D., Dolata-Daszkiwicz I. 2020. *Cmentarzysko wczesnej epoki żelaza w Domasławiu 10/11/12, powiat wrocławski. Tom IV. Synteza*. Wrocław: Wydawnictwo IAIE PAN.
- Gilli E. 2011. La tavoletta enigmatica della raccolta Nyáry del Museo Correr di Venezia. In: A. Piccoli, R. Laffranchini (red.), *Enigma. Un antico processo di interazione europea: le Tavolette Enigmatiche*. Cavriana: Museo Archeologico dell' Alto Mantovano, 128–130.

- Górski J. 1990. *Osada kultury trzcinieckiej w Jakuszowicach. Część 1*. Kraków: Uniwersytet Jagielloński.
- Górski J. 2007. *Chronologia kultury trzcinieckiej na lessach Niecki Nidziańskiej*. Kraków: Muzeum Archeologiczne.
- Górski J. 2023. *Nowa Huta Mogiła, stan. 55 (Kopiec Wandy). Wielofazowa osada kultury trzcinieckiej i lużyckiej*. Kraków: Muzeum Archeologiczne.
- Graziani J., Lorenzi F. 2010. Deux «tavolette énigmatiques» découvertes dans la vallée de Reginu (Haute-Corse). *Bulletin de la Société préhistorique française* 107 (2), 385–387.
- Hoffmann S. 2004. *Die Entstehung und Entwicklung der mittleren Bronzezeit im westlichen Mittelgebirgsraum*. Bonn: Universität Bonn.
- Kadrow S. 2001. *U progu nowej epoki. Gospodarka i społeczeństwo wczesnego okresu epoki brązu w Europie Środkowej*. Kraków: Wydawnictwo IAiE PAN.
- Kondracki J. 2002. *Geografia regionalna Polski*. Warszawa: Wydawnictwo Naukowe PWN.
- Kopaliński W. 1990. *Słownik symboli*. Warszawa: Wydawnictwo Wiedza Powszechna.
- Kostrzewski J. 1953. Wytwórczość metalurgiczna w Polsce od neolitu do wczesnego okresu żelaznego. *Przegląd Archeologiczny* 19, 177–213.
- Kruk J. 1997. Zarys fizjografii. W: K. Tunia (red.), *Z archeologii Małopolski. Historia i stan badań zachodniomałopolskiej wyżyny lessowej*. Kraków: Wydawnictwo IAiE PAN, 11–56.
- Kruk J., Milisauskas S. 1999. *Rozkwit i upadek społeczeństw rolniczych neolitu*. Kraków: Wydawnictwo IAiE PAN.
- Krzak Z. 2007. *Od matriarchatu do patriarchatu*. Warszawa: TRIO.
- Kulczycka-Leciejewiczowa A. 1987. Pierwsze wspólnoty kultury ceramiki wstęgowej rytej na ziemiach polskich. *Sprawozdania Archeologiczne* 32, 293–347.
- Łaczek G., Przybyła M. M. 2013. *Wawrzyn Pierwszy, stanowisko 7. Osada z epoki brązu w północnej Małopolsce (= Ocalone Dziedzictwo Archeologiczne. Miniatury 2)*. Pękowice: Wydawnictwo i Pracownia Archeologiczna Profil-Archeo Magdalena Dziegielewska.
- Maisel W. 1982. *Archeologia prawna Polski*. Warszawa: PWN.
- Mizerski W. 2006. *Geologia regionalna kontynentów*. Warszawa: PWN.
- Mudrooroo. 1997. *Mitologia Aborygenów*. Poznań: REBIS.
- Peschel K., Tabaszewski W., Snakowski M. 2022. *Opracowanie wstępne wyników badań archeologicznych przeprowadzonych w związku inwestycjami polegającymi na budowie dwóch jednorodzinnych budynków mieszkalnych wraz z infrastrukturą oraz współfinansowanym przez WKZ rozpoznaniem kompleksu sepulkralnego i osady z wczesnej epoki brązu na działce nr ewid. 135 w miejscowości Zielona, gm. Koniusza. Stanowisko Zielona 4 (pierwotnie Pietrzejowice 18). Obszar AZP 100-58 (niepublikowana praca w archiwum WUOZ w Krakowie)*.
- Petzinger G. 2018. *Pierwsze znaki. Najstarsze symbole świata*. Kraków: Wydawnictwo UJ.
- Piccoli A. 1976. Una nuova „tavoletta enigmatica” da Castellaro Lagusello (Mantova). Considerazioni sulle simbologie. *Annali del Museo Civico di Storia Naturale di Brescia* 13, 125–132.
- Piccoli A., Zanini A. 1999. Le tavolette impresse Italiano dell'età del Bronzo. Proposte per una metodologia d'analisi e nuove acquisizioni. *Annali Benacensi* 12, 63–89.
- Pontani F. 2016. La tavoletta enigmatica di Latera. *Rivista* 108, 129.
- Press L. 1972. *Życie codzienne na Krecie w państwie króla Minosa*. Warszawa: Państwowy Instytut Wydawniczy.
- Przybyła M. M. 2009. *W poszukiwaniu idola*. Kraków: Instytut Archeologii i Etnologii PAN, Muzeum Archeologiczne w Krakowie i Uniwersytet Jagielloński, Krakowski Zespół do Badań Autostrad. [https://www.academia.edu/3323719/W\\_poszukiwaniu\\_idola](https://www.academia.edu/3323719/W_poszukiwaniu_idola) (dostęp: 25.09.2024).

- Przybyła M. M., Byrska-Fudali M. 2015. Znaleźisko idola chlebkowatego ze stanowiska 15 w Krakowie-Bieżanowie. W: J. Chochorowski (red.), *Od epoki brązu do czasów nowożytnych. Wybrane odkrycia i znaleziska (= Via Archaeologica. Źródła z badań wykopaliskowych na trasie autostrady A4 w Małopolsce)*. Kraków: Krakowski Zespół do Badań Autostrad, 11–18.
- Rajewski Z. 1953. Ciekawe narzędzia odlewnicze z Biskupina z wczesnej epoki żelaznej. *Z Otcłani Wieków* 22, 18–21.
- Rose F. 1973. *Pierwotni mieszkańcy Australii*. Warszawa: Państwowy Instytut Wydawniczy.
- Ryka W., Maliszewska A. 1991. *Słownik petrograficzny*. Warszawa: Wydawnictwa Geologiczne.
- Schwellnus F. 2010. Überblick über die Fundgruppe der Tonstempel ausgehend von zwei Funden aus Sopron-Krautacker (Westungarn). *Archäologisches Korrespondenzblatt* 40 (2), 207–226.
- Simoni P. 1980. Una nuova tavoletta fittile enigmatica dalla Torbiera del Lavagnone (Brescia). *Annali Benacensi* 6, 49–56.
- Sokolewicz Z. 1986. *Mitologia czarnej Afryki*. Warszawa: Wydawnictwa Artystyczne i Filmowe.
- Strzyż M. 2021. Płaskowyż Proszowicki (342.23). W: A. Richling, J. Solon, A. Macias, J. Balon, J. Borzyszkowski, M. Kistowski (red.), *Regionalna geografia fizyczna Polski*. Poznań: Bogucki Wydawnictwo Naukowe, 407–409.
- Stolarczyk T. 2014. Stemple ceramiczne – przedmioty magiczne czy narzędzia odlewników? W: T. Stolarczyk, J. Baron (red.), *Osada kultury pól popielnicowych w Grzybianach koło Legnicy*. Legnica, Wrocław: Muzeum Miedzi, 313–323.
- Suchowska P. 2010. *Kontakty społeczności Europy środkowej i strefy egejskiej w drugim tysiącleciu przed Chr. Próba analizy archeologiczno-chronometrycznej*. Poznań (praca doktorska napisana w Instytucie Prahistorii Wydziału Historycznego UAM, pod kierunkiem Profesora dr hab. Janusza Czebreszuka). <https://repozytorium.amu.edu.pl/items/47166e48-df35-4c77-bc75-2c47a623d679> (dostęp: 25.09.2024).
- Szafrański W. 1993. Nowo odkryta, kolejna epifania żeńskiego bóstwa płodności plemion kultury łużyckiej. W: F. Rożnowski (red.), *Miscellanea archaeologica Thaddaeo Malinowski dedicata*. Słupsk–Poznań: Sorus, 341–346.
- Szarypkin S. 2002. Jeszcze raz o charakterze pisma linearnego B. *Collectanea Philologica* 4, 31–45.
- Ścibor J. M., Ścibor J. 1990. Obiekt schyłkowej (łódzkiej) fazy kultury trzcinieckiej w Dwikozach, woj. tarnobrzeskie. *Sprawozdania Archeologiczne* 41, 95–124.
- Tartari M. 2014. Le immagini memoria. *Bollettino del Centro Camuno di Studi Preistorici* 37/38, 137–156.
- Tasić N. 1996. Das problem der funde von szeremle in Banat und ihre chronologie. W: N. Tasić, A. Medaković (ed.), *The Yugoslav Danube Basin and the neighbouring regions in the 2<sup>nd</sup> millennium B.C.* Belgrad, Vršac: Serbian Academy of Science and Arts, Institute for Balkan Studies, 148–162.
- Trnka G. 1982. Brotlaibidole in Osterreich. *Archaeologia Austriaca* 66, 61–80.
- Tsouknidas A. 1994. Proïstoriestheseis peri tin proerna. W: R. Misdrahi-Kapon (ed.), *La Thessalie. Quinze ans de recherches archéologiques 1975–1990. Bilan et perspectives. Actes du Colloque International, Lyon 17–22 avril 1990. Vols. I*. Athènes: Ministère de la Culture, 109–125.
- Vital J. 2014. Les rondelles á motifs rayonnants incisés/estampés du Bronze ancien en France. *Documents d'archéologie méridionale* 37, 15–23.
- Włodarczak P. 2004. Cemetery of the corded ware culture in Zielona, Koniusza commune, Małopolska. *Sprawozdania Archeologiczne* 56, 307–360.
- Włodarczak P. 2006. *Kultura ceramiki sznurowej na Wyżynie Małopolskiej*. Kraków: Wydawnictwo IAIE PAN.
- Wolfgang D. M. A. 2011. Aenigma – Der rätselhafte Code der Bronzezeit. „Brotlaibidole” als Medium europäischer Kommunikation vor mehr als 3500 Jahren. *Mitteilungen der Freunde der Bayerischen Vor- und Frühgeschichte* 130, 2–15.

Wosinsky M. 1904. *Az Öskor mészbetétes diszítésü agyagművészége*. Budapest: Kiadja a Magyar Tudomány Akadémia.

Zadka M. 2015. *Pismo linearne A na tle egejskich pism epoki brązu*. Kraków: NOMOS.

Zhang Y. 2014. A Preliminary study of hands stencils. *Bollettino del Centro Camuno di Studi Preistorici* 37/38, 109–122.

## Summary

WOJCIECH TABASZEWSKI, KAMILA PESCHEL

*Bread-like idol from site 4 in Zielona, Koniusza Commune, Małopolskie Voivodeship*

Archaeological surveys at site Zielona 4 were carried out in 2020. They preceded the construction project. During the research, a multicultural archaeological site was encountered (Fig. 2), where a funerary complex was present, in the form of two tombs of the Funnel Beaker culture of the megaxylon type with accompanying flat burials. In addition, tombs of the Corded Ware culture were buried in the front of one of the megaxylons. Settlement features, associated with the Trzciniec culture and the Ottoman-Füzesabon culture, were also present throughout the surveyed area. Traces of Lusatian culture settlements were also encountered in the north-eastern part of the survey area, while on the southern side of the hill, which forms the centre of the study plot, were the remains of roads from the late medieval and modern periods (Peschel *et al.* 2022).

The artefact was discovered in the top parts of the fill of feature 115, a trapezoidal cavity approximately 150 cm deep, located in the north-eastern part of the surveyed area (Fig. 4). The feature was located within a cluster of several medium-sized pits containing Early Bronze Age pottery fragments (Fig. 5). In addition, the fill of the feature contained large lumps of construction daub (Fig. 6: a) as well as a fragment of a stone tool (Fig. 6: b) and fragments of animal bones.

The discovered object is 2 fragments of an oblong plaque, 5.8 cm wide, estimated to be about 10–11 cm long and 1.5 cm thick. The plaque probably originally had a rectangular shape with slightly convex sides. In cross-section, the object could have had the shape of an inverted trapezoid. The partially flaked upper surface has five preserved transverse grooves on which rows of circular pits have been placed. The upper edge is closed by a row of faintly legible short vertical lines.

The top surface and side edges bear more or less pronounced traces of smoothing. On the bottom surface, irregular traces of pre-treatment at the shape-forming stage are legible. The object was made of a soft sedimentary rock of the clay shale type (Bolewski *et al.* 1991, 136–138; Ryka, Maliszewska 1991, 147). This type of rock occurs in many parts of Europe. Their deposits are known, among others, from areas of Silesia, the Czech Republic, Moravia and Slovakia, but also from Germany and Italy (Mizerski 2006, 132–133).

All idols from the Polish territory found to date (Fig. 9) do not allow us to unequivocally determine their chronological position and cultural affiliation (Przybyła, Byrska-Fudali 2015, 12). Only in the case of the disk-shaped clay „idol” discovered in Jasło (Dąbrowski 2004, 58), we are dealing with a monument related to the Ottoman-Füzesabona culture, which allows us to date it to the 1st and 2nd periods of the epoch (BA2-BB1) (Gancarski 1988, 79; Dąbrowski 2004, 58).

The specimens from Pilat-Oszczywilek (Fogel 1977, 103), Warzyn Pierwszy (Łaczek, Przybyła 2013, 33) and Kraków-Bieżanów (Przybyła, Byrska-Fudali 2015, 12) were located in layers where Trzciniec and Lusatian culture materials occurred side by side. The specimen discovered in Biskupin (Fogel 1977, 102) occurred in a layer with material of the Lusatian culture, but one cannot exclude its displacement from a settlement located nearby, associated with the Early Bronze Age Iwno culture, which has strong links with the Trzciniec culture (Gedl 1985, 59–60; Czebreszuk 1996, 65–68; Czebreszuk *et al.* 1998, 121).

In the case of the monument from Zielona, the situation is similar to that of the disc from Jasło. Owing to the finding of an object in the backfill of the feature, we can unequivocally link it to the settlement of the Trzciniec culture functioning here. The presence in the settlement of numerous materials associated with the classical phase of this culture, as well as the clearly legible presence of pottery, originating from the Ottoman and Madziarow circle, allows us to

determine its chronology period BB1-BB2 (Gancarski 1988, 79; Górski 1990, 32-33; 2007, 20-22; 2023, 107).

It remains an open question whether the group of clay idols found on the territory of present-day Poland can also include the artefact discovered in the furnishings of a grave in Dwikozy, associated with the Trzciniec culture (Ścibor, Ścibor 1990). The artefact found there (Fig. 9: c) is similar in dimensions to a bread-like idol, but has no ornamentation on any of its surfaces (Ścibor, Ścibor 1990, fig. 10: 5).

The interpretations of the bread-like idols traced through the bibliographical entries of European authors have analysed the various functions attributed to them, ranging from epistemological or metrical, referring to the measurement of time, related to their use in a monetary system, perhaps serving in the long-distance trade of raw materials. It has been indicated that they may have served as pintaderas (seals) or casting moulds, although opinions are divided on this point. However, the most common indication is that they were used for magic or ritual purposes, particularly linking their need to produce or possess them to the goddess of fertility and rebirth, of which a loaf of bread may have been symbolic. The origin of this type of object is thought to be to be found in the Mycenaean and Anatolian-Egean cultures. In one form or another, they most often appear within the settlements of the Mediterranean zones of the Early Bronze Age, from where they are subject to dissemination, together with culture and goods, over a large area of central Europe.

In Poland, the object from the village of Zielona adds to the number of objects of this type, although it is the only stone one identified so far. Analysis of the material from which it was made has led to the conclusion that it is a light grey sedimentary rock, with a shape and set of markings indicating analogies to bread-like idols, although also predominantly made, unlike in this case, from clay. Further research, which is currently underway, using interdisciplinary non-invasive methods, should provide answers to the theses raised as to where they may have come from, and thus whether their presence can be linked to the influence of Adriatic Basin cultures and the Anatolian-Mycenaean circle, and perhaps verify the function of this mysterious object.