

MAGDALENA PIOTROWSKA*, ARKADIUSZ TABAKA**,
DANIEL ŻYCHLIŃSKI***

Ślady osadnictwa z wczesnej epoki żelaza i okresu wpływów rzymskich odkryte podczas badań stanowiska Otocznia Stara 13, woj. mazowieckie

Abstract

MAGDALENA PIOTROWSKA, ARKADIUSZ TABAKA, DANIEL ŻYCHLIŃSKI 2024. Traces of settlements from the Early Iron Age and Roman Iron Age discovered during the archaeological survey of the Otocznia Stara site 13, Masovian Voivodeship

Otocznia Stara 13 is an archaeological site investigated in connection with the construction of the S7 road. Traces of settlement of the Lusatian culture, the Przeworsk culture and a few artefacts from the Modern Period were discovered during the research. Nine features of Lusatian culture with pottery dating to the Hallstatt period were recorded during the works. One of the features, ceramic fragments and a silver denarius were associated with the Przeworsk culture from the late Roman Iron Age.

Keywords

Lusatian culture, Przeworsk culture, denarius of the roman republic, Otocznia Stara

Wstęp

Ratownicze badania wykopaliskowe na stanowisku 13 w Otoczni Starej (AZP 39-60/26), gm. Wiśniewo, pow. mławski, woj. mazowieckie, zostały przeprowadzone w związku z budową drogi ekspresowej S7 na odcinku Mława–Strzegowo (Ryc. 1).

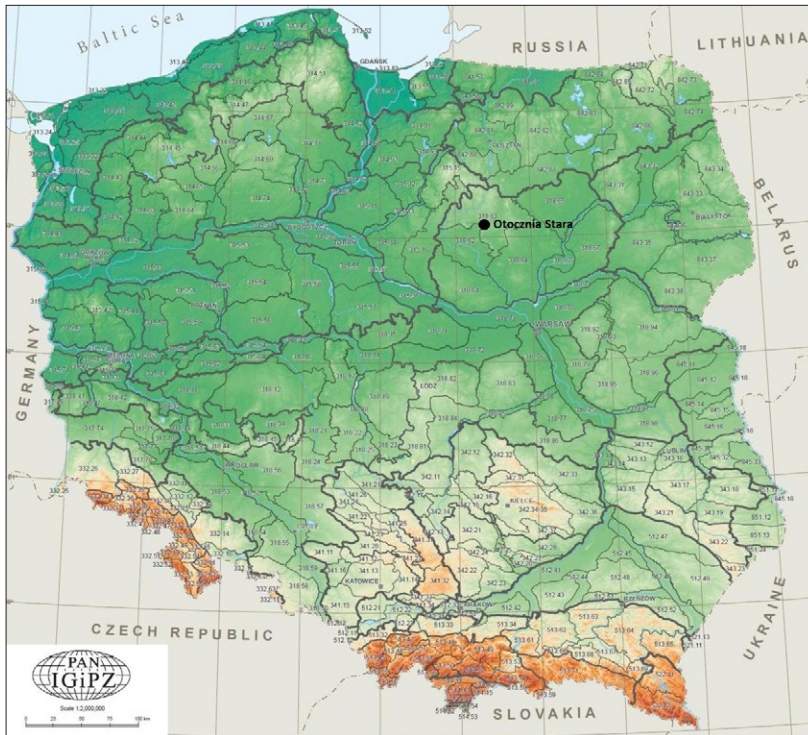
Przedmiotowe stanowisko położone jest na obszarze Wzniesień Mławskich (Kondracki 2014, 182, ryc. 29, 183; Solon 2018 *et al.*). Badany obszar (Ryc. 2) leży na wyniesieniu otoczonym z trzech stron zmeliorowanymi mokradłami.

W 2020 r. archeolodzy z APB THOR Sp. z o.o. z Gniezna przeprowadzili pod kierownictwem Roberta Prawniczaka ratownicze badania wykopaliskowe. W wyniku prac archeologicznych zarejestrowano źródła łączone z kulturą łużycką, kulturą przeworską oraz nieliczne materiały z okresu

* Instytut Archeologii i Etnologii Polskiej Akademii Nauk, Ośrodek Badań nad Dawnymi Technologiami, e-mail: m.piotrowska@iaepan.edu.pl, ORCID: 0000-0002-8774-2052

** Muzeum Pierwszych Piastów na Lednicy, e-mail: arkadiusz.tabaka@lednica.pl, ORCID: 0000-0003-3202-4309

*** APB THOR Sp. z o.o., e-mail: d.zychlinski@apbthor.pl, ORCID: 0000-0003-3827-8166

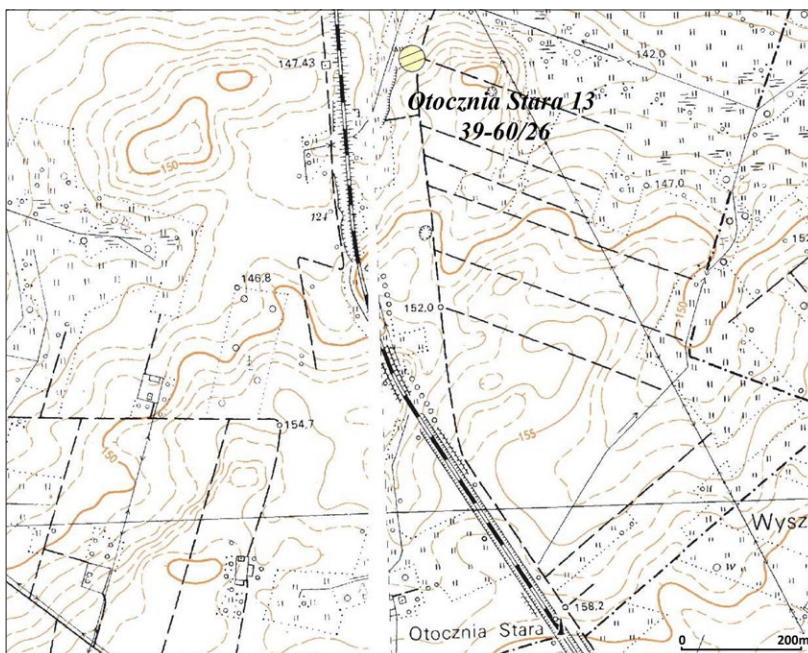


Ryc. 1

Otocznia Stara, stan. 13 (AZP 39-60/26), gm. Wiśniewo, woj. mazowieckie. Lokalizacja stanowiska (źródło mapy: Solon et al. 2018; oprac. M. Piotrowska)

Fig. 1

Otocznia Stara, site 13 (AZP 39-60/26), Wiśniewo Commune, Mazowieckie Voivodeship. Location of the site (source: Solon et al. 2018, prepared by M. Piotrowska)



Ryc. 2

Otocznia Stara, stan. 13 (AZP 39-60/26), gm. Wiśniewo, woj. mazowieckie. Lokalizacja stanowiska na mapie topograficznej (źródło: Generalna Dyrekcja Dróg Krajowych i Autostrad; oprac. M. Wołoszyńska-Far)

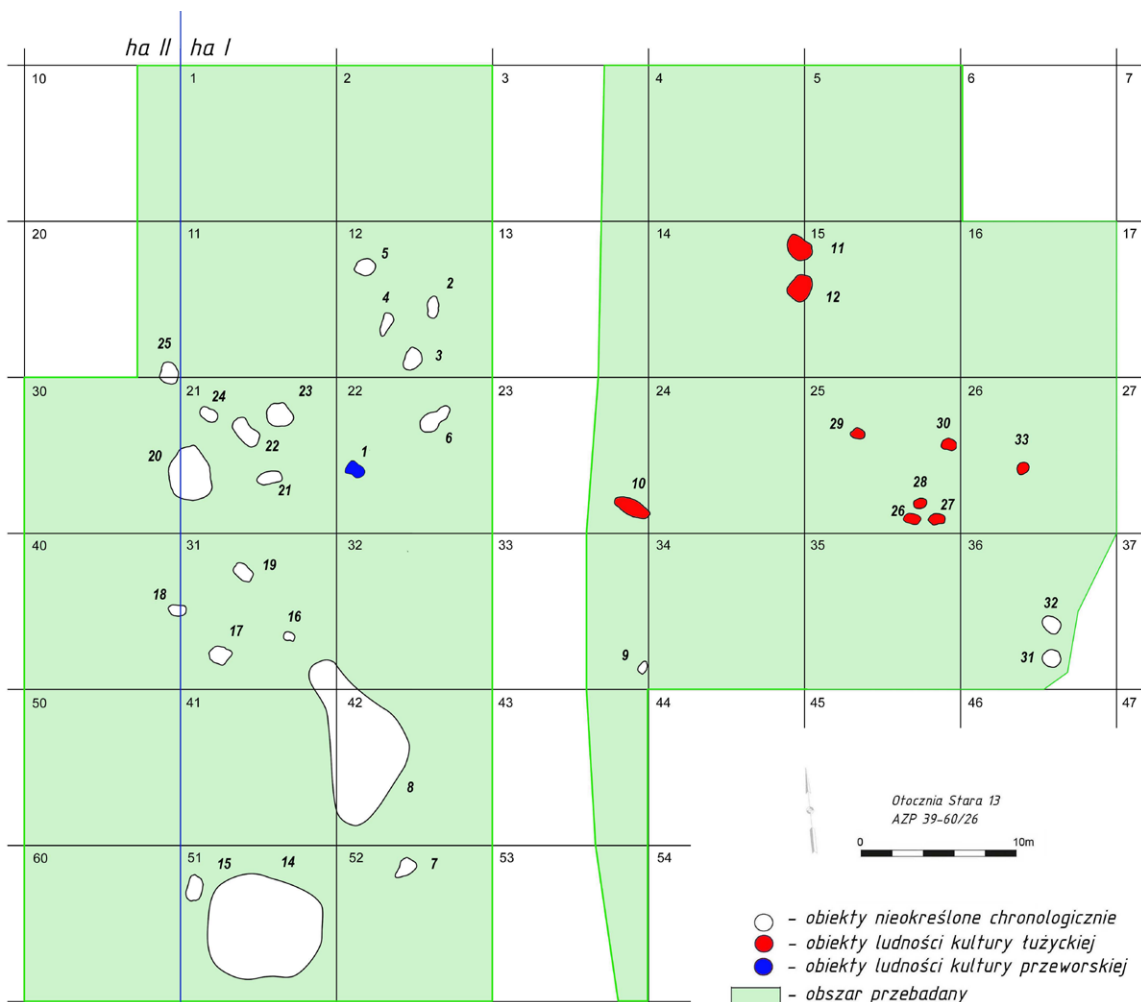
Fig. 2

Otocznia Stara, site 13 (AZP 39-60/26), Wiśniewo Commune, Mazowieckie Voivodeship. Location of the site (source: General Directorate for National Roads and Motorways, prepared M. Wołoszyńska-Far)

nowożytnego, z którymi powiązano jedynie zabytki ruchome. Odkryto także obiekty nieruchome, w przypadku których niemożliwa była ich kulturowa identyfikacja. W trakcie prac ratowniczych zbadano powierzchnię 29,35 arów, odkrywając 31 obiektów nieruchomych (Ryc. 3). Pozyskano w sumie 234 zabytki (Prawniczak 2020).

Kultura łużycka

W trakcie prac odnotowano pięć obiektów, które ze względu na obecność w nich materiału źródłowego powiązano z kulturą łużycką (Ryc. 3). Wyróżniono tu jamy o bliżej nieokreślonych funkcjach gospodarczych oraz jamy śmietniskowe (Ryc. 4; 5). W sześciu z nich odnotowano pojedyncze ułamki ceramiki, a z trzech pozyskano liczniejsze fragmenty naczyń (obiekt 11 – 48 fragmentów, obiekt 12 – 40 fragmentów, obiekt 26 – 74 fragmenty). Łącznie zarejestrowano 194 ułamki ceramiki łączone z tą jednostką kulturową.



Ryc. 3

Otocznia Stara, stan. 13 (AZP 39-60/26), gm. Wiśniewo, woj. mazowieckie. Plan zbiorczy obiektów archeologicznych (oprac. M. Wołoszyńska-Far)

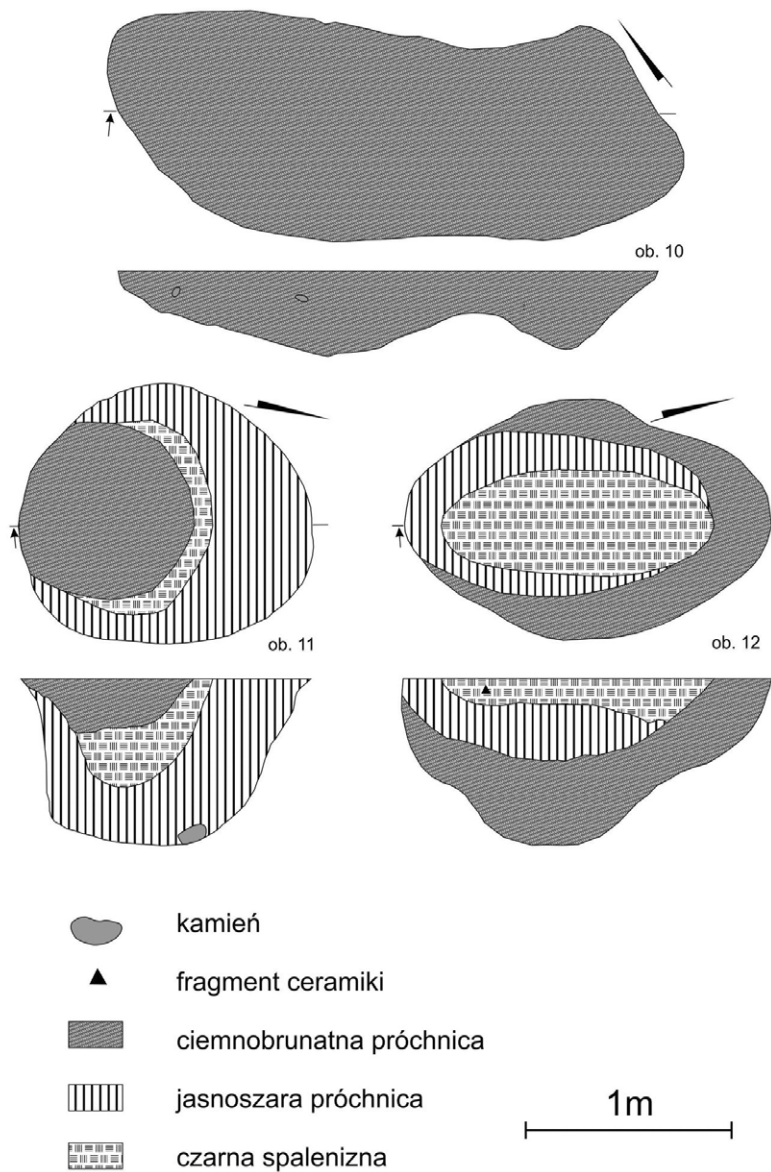
Fig. 3

Otocznia Stara, site 13 (AZP 39-60/26), Wiśniewo Commune, Mazowieckie Voivodeship. Plan of archaeological features (prepared by M. Wołoszyńska-Far)

Analizowane materiały charakteryzują się znacznym stopniem rozdrobnienia. Wśród pozyskanych ułamków znalazło się jedynie 12 fragmentów wylewów (w tym jeden sklejonny z dwóch części – Ryc. 6: 6) oraz jeden zdobiony (Ryc. 6: 4). Pozyskano również dwa brzuśce, których tektonika wskazuje na pochodzenie z niewielkich naczyń misowatych. Tylko w przypadku pojedynczej formy przeprowadzono rekonstrukcję rysunkową (Ryc. 6: 6). Dwa ułamki charakteryzowały się obecnością otworków umieszczonych pod krawędzią wylewu (Ryc. 7: 2, 3).

Na jednym fragmencie widoczny jest ornament w postaci krótkich nacięć przypominających łożkowate, wąskie odciski (Ryc. 6: 4). Takie zdobienie spotykane jest na naczyniach zarówno kultury łużyckiej, jak i pomorskiej (Marchelak, Tyszler 2003, 98, ryc. 30; Piotrowska 2013, 108, 285, tabl. 51: 1, 293, tabl. 59: 9–14). Analogiczne zdobnictwo odnotowano na częściowo zrekonstruowanym naczyniu ze stanowiska kultury łużyckiej w Legardzie, pow. gostyniński (Affelski, Dłubakowski 2010, 491, ryc. 5: 9). Zdobienie takie występuje od okresu halsztackiego po wczesny okres lateński i często spotykane jest w miejscach podkreślających tektonikę naczyń (Marchelak, Tyszler 2003, 106 i tam dalsza literatura).

Jak już wyżej wspomniano, dwa niewielkie wylewy charakteryzowały się obecnością otworków umieszczonych tuż pod krawędzią naczyń (Ryc. 7: 2, 3). Analogiczne zdobienia wystąpiły w materiałach



Ryc. 4
Otocznia Stara, stan. 13 (AZP 39-60/26), gm. Wiśniewo, woj. mazowieckie. Obiekty kultury łużyckiej (oprac. M. Piotrowska)

Fig. 4
Otocznia Stara, site 13 (AZP 39-60/26), Wiśniewo Commune, Mazowieckie Voivodeship. Lusatian culture features (prepared M. Piotrowska)

kultury łużyckiej na stanowiskach w Wyszkwowie-Zakręziu, pow. wyszkowski (Ignaczak 2007, 98, ryc. 32: 13; 100, ryc. 34: 6; 101, ryc. 35: 16), Skuszewie-Kółku, pow. wyszkowski (Ignaczak 2007, 105, ryc. 36: 1, 2, 5, 8, 9, 10, 17, 19, 21) oraz na cmentarzysku w Piaskach Bankowych, pow. łowicki (Czepas 2000, 72, ryc. 2: 1, 2, 3). Ułamki te pochodzą prawdopodobnie z naczyń o formie garnków. W przypadku takiego zdobienia nie można wykluczyć funkcji użytkowych – być może były to otworki, przez które przewlekano sznurek służący do zawieszenia naczynia, być może był to jednak jedynie element zdobniczy, ponieważ niektóre z dziurek charakteryzują się niewielkimi rozmiarami.

W omawianym zbiorze znalazły się również dwa ułamki misy (Ryc. 6: 6). Naczynie to charakteryzowało się półkulistym profilem, prostym wylewem, ustawionym niemal pionowo, i zaokrągloną krawędzią oraz obecnością średnioziarnistego tłuczniwa dodanego jako domieszka do masy garncarskiej. Misa ta była dość głęboka. Analogiczne egzemplarze spotykane są w materiałach kultury łużyckiej (np. Marchelak, Tyszler 2003, 40, ryc. 15: D.xvii.a). Fragmenty należące do podobnego naczynia znaleziono także na stanowisku Legarda, pow. gostyniński (Affelski, Dłubakowski 2011, 491, ryc. 5: 5). Misy o półkulistym kształcie brzuśca spotykane są także na stanowiskach kultury pomorskiej (zob. Piotrowska 2013, 93 i tam dalsza literatura).

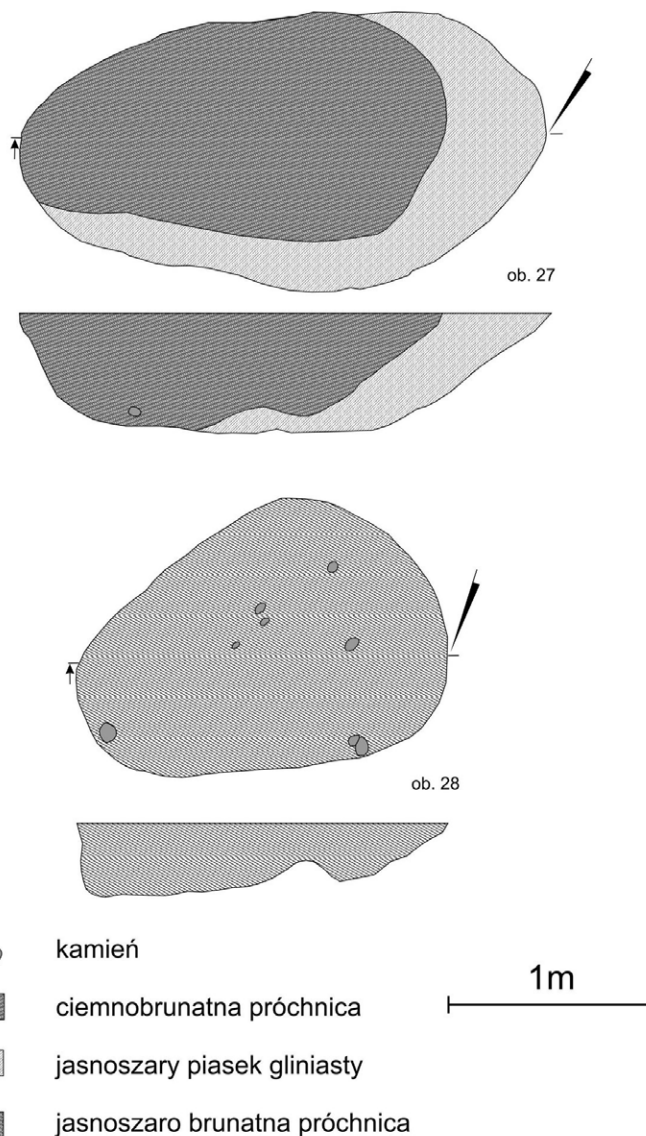
Nieliczne ułamki wylewów pozyskane ze stanowiska w Otocznii Starej 13 pochodzą prawdopodobnie z naczyń o formach garnków i mis (Ryc. 6: 1–3, 5; 7: 1–7), które stanowią typowy zestaw pojemników dla stanowisk o charakterze osadniczym. Naczynia o takiej morfologii odnotowano między innymi

Ryc. 5

Otocznia Stara, stan. 13 (AZP 39-60/26), gm. Wiśniewo, woj. mazowieckie. Obiekty kultury łużyckiej (oprac. M. Piotrowska)

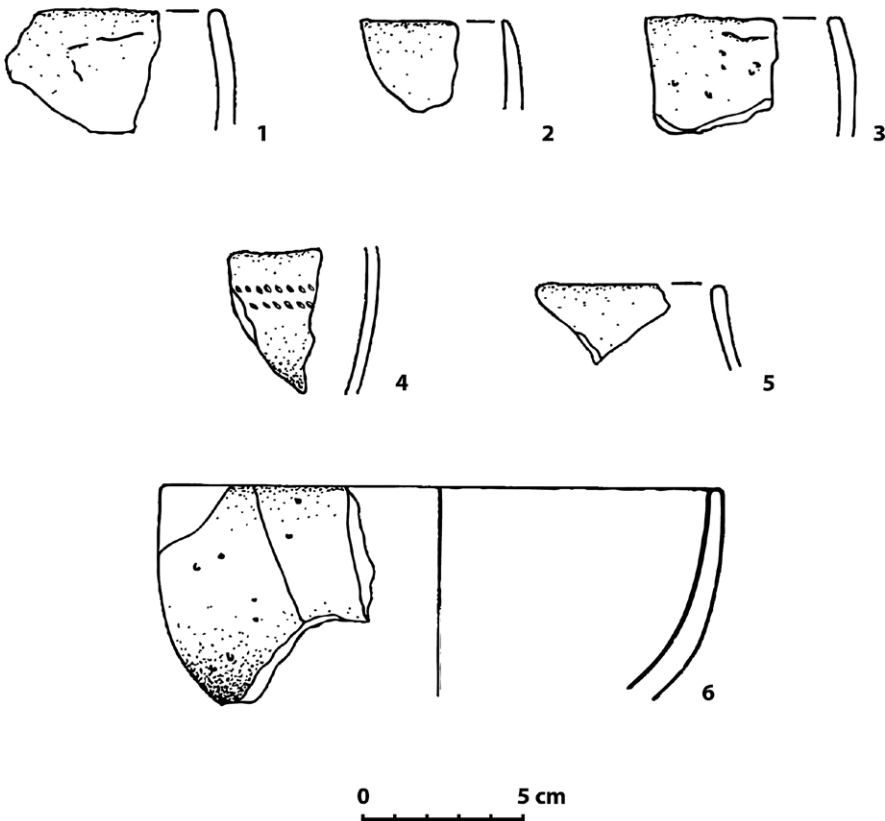
Fig. 5

Otocznia Stara, site 13 (AZP 39-60/26), Wiśniewo Commune, Mazowieckie Voivodeship. Lusatian culture features (prepared M. Piotrowska)



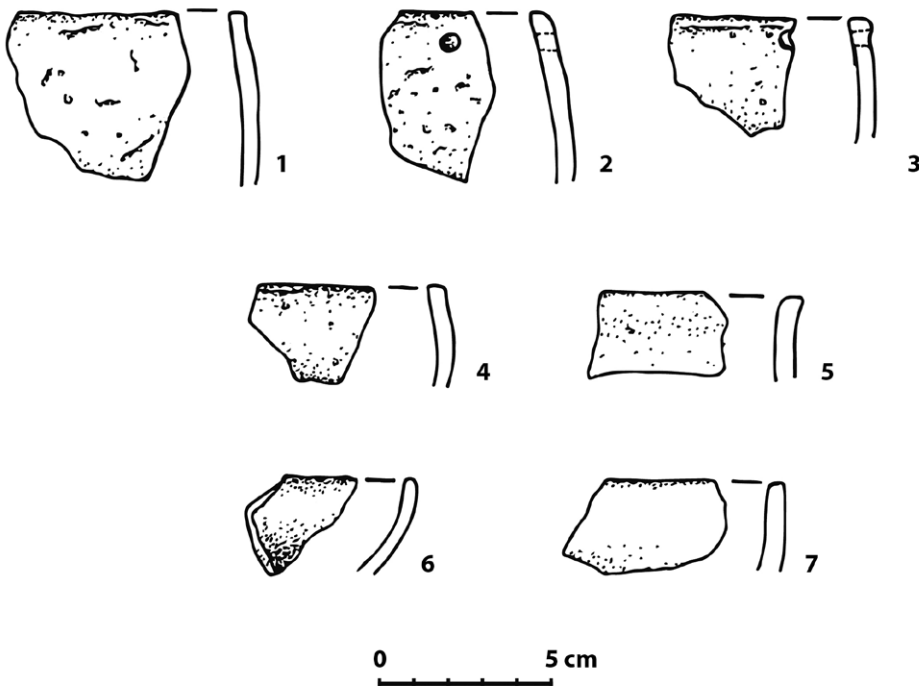
w Żerńboku, pow. ciechanowski (Dąbrowski 1958, tabl. 29: 3, 14), Gostyninie, pow. gostyniński (Affelski *et al.* 2013, ryc. 7: 3) czy Legardzie, pow. gostyniński (Affelski, Dłubakowski 2011, ryc. 6: 9), datowane są od IV okresu epoki brązu po starszą fazę wczesnego okresu epoki żelaza. Można wspomnieć, że w garncarstwie ludności kultury łużyckiej w północnej części Mazowsza zaznaczają się silne wpływy z terenów ościennych, głównie z Wielkopolski i Kujaw, widoczne zwłaszcza w zdobnictwie (Affelski *et al.* 2013, 514), i z północy, z grupy chełmińskiej, widoczne w formach naczyń (Urbanek 1941, tabl. 2: 4, 6; Żurawska 2003, ryc. 4: 3). Naczynia zdobione podkrawędnymi otworami znane są z terenów położonych na wschód od zasięgu kultury łużyckiej. Występowanie tego ornamentu w kulturze łużyckiej bywa łączone ze standaryzacją tradycji zdobniczej na terenie wschodniej i środkowej Europy (Ignaczak 2007, 108).

Nadal nierozstrzygnięta pozostaje kwestia proveniencji takiej formy zdobienia. Mało prawdopodobna wydaje się miejscowa tradycja wywodząca tę stylistykę z grupy tarnobrzeskiej kultury łużyckiej (Ignaczak 2007, 108). Jedną z hipotez wskazuje jednak genezę ornamentu w postaci podkrawędnych otworków w kulturze trzcinieckiej, zaś w kulturze łużyckiej zdobnictwo to pojawia się już od IV okresu epoki brązu. Najliczniej tego typu ornament występuje w okresie halsztackim. W grupie tarnobrzeskiej jest wyznacznikiem materiałów ze schyłku epoki brązu i głównie z okresu halsztackiego i początków okresu lateńskiego (Marchelak, Tysler 2003, 109). Jak już wyżej wspomniano, kwestią otwartą pozostaje nadal geneza tego zdobnictwa. W Polsce środkowej ornament



Ryc. 6
 Otocznia Stara, stan. 13 (AZP 39-60/26), gm. Wiśniewo, woj. mazowieckie. Ceramika kultury łużyckiej. (1-3) obiekt 11; (4, 5) obiekt 12; (6) obiekt 27 (oprac. M. Piotrowska)

Fig. 6
 Otocznia Stara, site 13 (AZP 39-60/26), Wiśniewo Commune, Mazowieckie Voivodeship. Ceramics of the Lusatian culture. (1-3) feature 11, (4, 5) feature 12; (6) feature 27 (prepared by M. Piotrowska)



Ryc. 7
 Otocznia Stara, stan. 13 (AZP 39-60/26), gm. Wiśniewo, woj. mazowieckie. Ceramika ludności kultury łużyckiej z obiektu 26 (oprac. M. Piotrowska)

Fig. 7
 Otocznia Stara, site 13 (AZP 39-60/26), Wiśniewo Commune, Mazowieckie Voivodeship. Ceramics of the Lusatian culture – feature 26 (prepared by M. Piotrowska)

ten łączony jest z oddziaływaniami grupy tarnobrzeskiej i wiązany z materiałami z HaD i wczesnego okresu lateńskiego. Również spotykany jest w grupie mazowiecko-podlaskiej w okresie halsztackim (Marchelak, Tyszler 2003, 111). Wskazuje się także na wschodnie nawiązania kulturowe, odnoszące się do strefy kultur scytyjskich i przedscytyjskich (Marchelak, Tyszler 2003, 119).

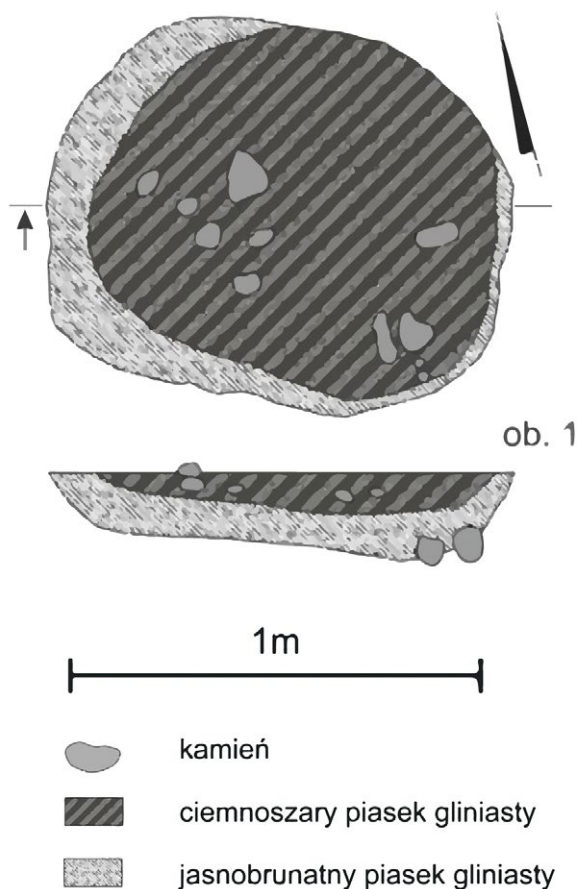
Ornament w postaci dziurek podkrawędnych łączony jest także z nowym stylem obserwowanym na terenie Niżu Polskiego pod koniec okresu HaD. Być może są to reminiscencje wpływów kulturowych ze strefy pontyjskiej, utożsamianej z kulturą czarnoleską lub pochodnymi zjawiskami

Ryc. 8

Otocznia Stara, stan. 13 (AZP 39-60/26), gm. Wiśniewo, woj. mazowieckie. Obiekt kultury przeworskiej (oprac. M. Piotrowska)

Fig. 8

Otocznia Stara, site 13 (AZP 39-60/26), Wiśniewo Commune, Mazowieckie Voivodeship. Przeworsk culture feature (prepared by M. Piotrowska)



kulturowymi (Ignaczak 2008, 152). Wątek zdobniczy w postaci dziurek przekłuwanych pod krawędzią naczynia jest diagnostyczny dla zespołów datowanych na schyłek okresu halsztackiego i wczesny okres lateński (Grygiel 1995, 346–347).

Kultura przeworska

Na prezentowanym stanowisku odnotowano jeden obiekt nieruchomy (obiekt 1; Ryc. 3), który ze względu na obecność w nim materiału zabytkowego (39 fragmentów ceramiki) przypisano do ludności kultury przeworskiej. Była to owalna w planie jama, charakteryzująca się nieckowatym profilem o nieznacznej miąższości (Ryc. 8). W wypełniku wystąpiły kamienie, które nie tworzyły regularnego układu. Jama pełniła prawdopodobnie funkcję gospodarczą, ale stan zachowania nie pozwolił na uściślenie jej pierwotnego przeznaczenia. Obiekt ten zlokalizowany był w centralnej części stanowiska, bliżej jego zachodniego krańca (Ryc. 3).

Zespół źródeł ruchomych związanych z osadnictwem kultury przeworskiej na omawianym stanowisku to zbiór ułamków naczyń pozyskanych z wyżej zaprezentowanego obiektu. Łącznie zarejestrowano w jego wypełniku 39 fragmentów ceramiki. Pochodziły one z czterech ręcznie lepienych naczyń. W prezentowanym zbiorze znajdują się wylewy oraz brzuśce. Odnotowano też fragmenty ornamentowane.

W trzech przypadkach możliwe było przeprowadzenie rekonstrukcji rysunkowej wyglądu naczyń (Ryc. 9). Wydzielono dwie wazy i pojedynczy garnek, prawdopodobnie kształtu jajowatego.

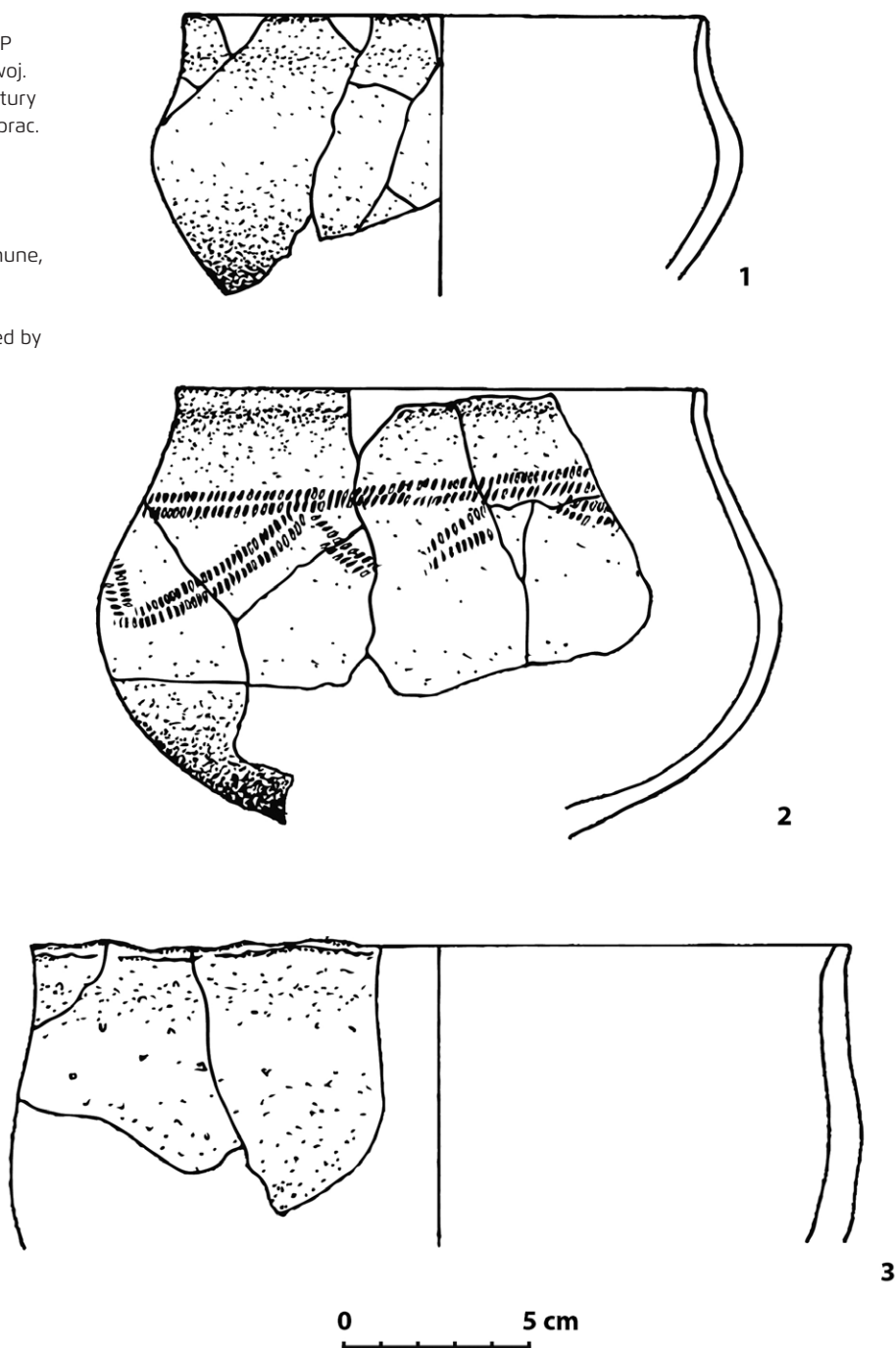
Pierwsze naczynie o formie wazowatej to niewielkich rozmiarów egzemplarz, który częściowo odtworzono, skleając sześć fragmentów o barwie ciemnoszarej o znacznym stopniu zniszczenia (Ryc. 10). Naczynie to charakteryzuje się średnicą wylewu wynoszącą ok. 14 cm, bardzo delikatnie wychylonym na zewnątrz wylewem o zaokrąglonej krawędzi oraz załomem brzuśca umieszczonym prawdopodobnie w górnej partii naczynia – powyżej połowy jego wysokości (Ryc. 9: 1). Podobne formy odnotowano między innymi na stanowisku w Babicach, pow. raciborski (Godłowski 1981, 67, tabl. v: 4).

Ryc. 9

Otocznia Stara, stan. 13 (AZP 39-60/26), gm. Wiśniewo, woj. mazowieckie. Ceramika kultury przeworskiej z obiektu 1 (oprac. M. Piotrowska)

Fig. 9

Otocznia Stara, site 13 (AZP 39-60/26), Wiśniewo Commune, Mazowieckie Voivodeship. Ceramics of the Przeworsk culture – feature 1 (prepared by M. Piotrowska)



Drugi egzemplarz zaliczony do naczyń wazowatych charakteryzował się średnicą wylewu wynoszącą także ok. 14 cm (Ryc. 9: 2). Łagodnie uformowany załom brzuśca umieszczony był prawdopodobnie ok. połowy wysokości naczynia. Powierzchnia była barwy ciemnoszarej. Wylew jest bardzo delikatnie wychylony na zewnątrz – niemal pionowo ustawiony, a krawędź zaokrąglona. Naczynie to charakteryzowało się dobrym wypałem i stosunkowo gładką powierzchnią z widoczną domieszką schudzącą w postaci tłuczni kamiennego o średniej i dużej frakcji ziaren. Na powierzchni pojemnika odnotowano ornament odciskany, umieszczony w jego górnej i środkowej części. W miejscu przejścia szyjki w brzusiec wystąpiły dwa rzędy krótkich, dookołnych odcisków o wrzecionowatych kształtach, które miejscami stykają się i nieznacznie na siebie nachodzą. Od tych dwóch rzędów odcisków odchodzą w dół pod kątem kolejne, także podwójne rzędy ornamentu. Zdobienie to było wykonane dość niestarannie.

Grupy ukośnych, krótkich kresek towarzyszą często poziomym liniom rytym, które najczęściej podkreślają tektonikę naczyń. Spotykane są także pasma złożone z grupy krótkich kresek ułożonych

Ryc. 10

Otocznia Stara, stan. 13 (AZP 39-60/26),
gm. Wiśniewo, woj. mazowieckie. Fragment
naczynia kultury przeworskiej z obiektu 1
(fot. M. Piotrowska)

Fig. 10

Otocznia Stara, site 13 (AZP 39-60/26), Wiśniewo
Commune, Mazowieckie Voivodeship.
Fragment of vessel of the Przeworsk culture –
feature 1 (photo by M. Piotrowska)



naprzeciwległe (Siciński 2019, 103, 168, ryc. 46: 5). Takie zdobienie bywa niekiedy łączone z motywem meandra, czego przykładem jest naczynie ze stanowiska Kolonia Rychłocice, pow. wieluński, w którego przypadku ornament został wykonany przy użyciu radełka – ślady tworzyły ciągi podwójnych, delikatnych linii (Siciński 2019, 103, 104, 184, ryc. 62: 10). Taki ornament znajduje swe analogie na terenach nadłabskich i w Czechach (Šálová 2015, 89–96, obr. 1, 2, 7). Naczynia wazowate typowe są dla fazy B₂ okresu rzymskiego, ale spotykane są także w okresie późnorzymskim (Godłowski 1981, 65).

Kolejne fragmenty to pozostałości garnka, który można zaliczyć do naczyń dwuczłonowych o delikatnie esowatej formie z nieznacznie wychylonym na zewnątrz wylewem i niepogrubioną krawędzią (Ryc. 9: 3). Średnica wylewu wynosi ok. 22 cm. Naczynia tego typu stanowią uniwersalną formę pojemników, z czego wynika ich niewielka „czułość” chronologiczna. Naczynia o profilu zbliżonym do esowatego częściej zaczynają występować w materiałach kultury przeworskiej w okresie późnorzymskim. Okazy charakteryzujące się łagodnym profilowaniem liczniej spotykane są od fazy C₁ (Godłowski 1981, 65, 67, tabl. v: 2–8, 10). Podobne formy wystąpiły na stanowisku w Kurowie 1, pow. bełchatowski, gdzie datowane są od fazy B₂ po fazę C₂ okresu wpływów rzymskich (Machajewski 1995, 70, tabl. I: 1). Podobną morfologię, lecz nieco bardziej esowatą, można znaleźć wśród garnków typu 69A występujących w starszej i młodszej fazie okresu późnorzymskiego (Dobrzańska 1990a, ryc. 15; 1990b, 59). Zbliżone naczynia odnotowano również na stanowisku w Kunach, pow. turecki, gdzie łączone są ze schyłkiem okresu wpływów rzymskich i okresem wędrówek ludów (Rogalski 2004, 180, 218, 221, tabl. XXV: 1, tabl. XXVIII: 1).

Na powierzchni stanowiska odkryto srebrny denar republiki rzymskiej, datowany na 49 r. p.n.e. (Ryc. 11). Na awersie widoczna jest głowa Salus, znanej też pod imieniem Valetudo, czyli rzymskiej personifikacji zdrowia i szeroko pojętego bezpieczeństwa (Grimal 2008, 317), a za nią znajduje się częściowo zachowany napis SALVTIS. Na rewersie widoczna jest Valetudo stojąca na wprost, wsparta na kolumnie, trzymająca wijącego się węża w dłoni, a wokół niej częściowo zatarty napis MN ACILIVS III VIR VALETV. Valetudo, rzymska odpowiedniczka greckiej Hygei, była boginią zdrowia i higieny, prawnuczką Jowisza (Magowska 2006, 102). Denar został wybity przez Aciliusa Glabrio, jednego z triumwirów, w mennicy rzymskiej. Moneta waży 3,40 g. Analogie do niej znajdziemy w katalogu monet republiki rzymskiej ze zbiorów Muzeum Narodowego w Warszawie (Wiercińska 1996, nr 1219–1224).

Związek opisanej wyżej monety z osadą ludności kultury przeworskiej na stanowisku w Otocznia Starej wydaje się prawdopodobny – być może została zgubiona w trakcie jej funkcjonowania. Znaleziska srebrnych monet na terenie Mazowsza nie są niczym nowym (Wielowiejski 1970, 113; Jurkiewicz,



Ryc. 11
Otocznia Stara, stan. 13 (AZP 39-60/26), gm. Wiśniewo, woj. mazowieckie. Srebrny denariusz Republiki Rzymskiej z powierzchni stanowiska (fot. A. Tabaka)

Fig. 11
Otocznia Stara, site 13 (AZP 39-60/26), Wiśniewo Commune, Mazowieckie Voivodeship. Silver denarius of the Roman Republic from the surface of the site (photo by A. Tabaka)

Machajewski 2006, 131). Tereny północnego Mazowsza to obszar, na którym zarejestrowano kilka denarów rzymskich, które należą do znalezisk luźnych (Romanowski 2008, 18, poz. 12; 24, poz. 28; 26, poz. 33; 45, poz. 6466; 52, poz. 83 i 84; 73, poz. 194; 107, poz. 164). Podobnie jak w przypadku prezentowanego stanowiska znacznie ogranicza to możliwości interpretacyjne tych znalezisk. Należy też pamiętać, iż monety funkcjonowały jeszcze długo po ich wybitciu (Dulęba, Romanowski 2018, 83).

Podsumowanie

Obiekty ludności kultury łużyckiej koncentrują się we wschodniej części stanowiska (Ryc. 3). Silnie rozdrobniony zbiór ceramiczny nie upoważnia do przeprowadzenia uściśleń chronologicznych funkcjonującego tutaj osiedla. Można jedynie przypuszczać, że zasiedlenie tego obszaru mogło nastąpić już w V okresie epoki brązu, a niewykluczone, że na przełomie V okresu epoki brązu i HaC, na co mogą wskazywać przywołane wyżej analogie. Obecność dziurek podkrawędnych – łączonych zwłaszcza z okresem HaD – wskazuje na datowanie materiałów z Otocznii Starej głównie na okres halsztacki. Charakter odkrytych tutaj obiektów pozwala na stwierdzenie, że mamy do czynienia prawdopodobnie ze strefą gospodarczą, jednakże wysuwanie wniosków o charakterze tych działań jest utrudnione ze względu na nieliczny i stosunkowo mało zróżnicowany zbiór źródeł ruchomych, a także samych obiektów kulturowych.

Pozostałe materiały ceramiczne pozyskane ze stanowiska w Otocznii Starej – na podstawie analizy – pozwalają na łączenie ich z późnym okresem rzymskim. Charakter oraz liczba zarejestrowanych źródeł wskazują, że prawdopodobnie zarejestrowano peryferyjną strefę osady ludności kultury przeworskiej lub zasiedlenie miało charakter epizodyczny. Z tym horyzontem osadniczym związana jest prawdopodobnie moneta pozyskana z powierzchni wykopów.

Obszar stanowiska był także penetrowany w okresie nowożytnym, o czym świadczy obecność kilku monet i przedmiotów metalowych znalezionych na jego powierzchni. Wśród nich znalazły się między innymi 1/2 kopiejki, dwie silnie zniszczone monety, metalowy guzik, zachowany fragmentarycznie krzyżyk, fragment metalowego bliżej nieokreślonego okucia i fragment ołowianej sztabki. Nie odnotowano obiektów nieruchomych z tego okresu. Zarejestrowano jednak źródła nieruchome o nieokreślonej przynależności kulturowo-chronologicznej. W tej grupie źródeł znalazły się 23 obiekty – głównie jamy i pojedyncze dołki postępowe. Grupują się głównie w zachodniej strefie obszaru objętego badaniami (Ryc. 3).

Bibliografia

- Affelski J., Dłubakowski Z. 2010. Badania archeologiczne na wielokulturowej osadzie w Legardzie, stanowisko 1 (AZP 52-52/1), gm. Gostynin, woj. mazowieckie, w latach 2005–2006. W: S. Kadrow (red.), *Raport 2005–2006*. Warszawa: Narodowy Instytut Dziedzictwa, 487–495.

- Affelski J., Dłubakowski Z., Karasiewicz K., Kielbasińska M., Matuszewska A., Smoliński A., Trzeciecki M. 2013. Badania archeologiczne na wielokulturowej osadzie w Gostyninie, stanowisko 28, gm. loco, woj. mazowieckie, sezon 2007. W: S. Kadrow (red.), *Raport 8*. (2007–2008. Tom II), 516–527.
- Czepas P. 2000. Interwencyjne badania archeologiczne na stanowisku nr 43 w Piaskach Bankowych, gm. Bielawy, woj. łódzkie. *Łódzkie Sprawozdania Archeologiczne* 6, 67–72.
- Dąbrowski J. 1958. Dwa cmentarzyska kultury łużyckiej w Zeńboku, pow. Ciechanów. *Materiały Starożytne* 3, 85–100.
- Dobrzańska H. 1990a. *Osada z późnego okresu rzymskiego w Igołomi, woj. krakowskie*. 1. *Materiały*. Wrocław: Wydawnictwo Polskiej Akademii Nauk.
- Dobrzańska H. 1990b. *Osada z późnego okresu rzymskiego w Igołomi, woj. krakowskie*. 2. Wrocław: Zakład Narodowy im. Ossolińskich, Kraków, Nowy Wiśnicz: „Secesja”.
- Dulęba P., Romanowski A. 2018. Rzymskie monety z osady kultury przeworskiej w Nieprowicach, pow. pińczowski, w świetle danych archeologicznych. *Wiadomości Numizmatyczne* 62 (1–2), 61–99.
- Godłowski K. 1981. Kultura przeworska. W: J. Wielowiejski (red.), *Prahistoria ziem polskich*, tom I: *Późny okres lateński i okres rzymski*. Wrocław–Warszawa–Kraków–Gdańsk: Zakład Narodowy im. Ossolińskich, Wydawnictwo Polskiej Akademii Nauk, 57–134.
- Grimal P. 2008. *Słownik mitologii greckiej i rzymskiej*. Wrocław: Ossolineum.
- Grygiel R. 1995. Sytuacja kulturowa w późnym okresie halsztackim i wczesnym lateńskim w rejonie Brześcia Kujawskiego. W: T. Węgrzynowicz (red.), *Kultura pomorska i kultura grobów kloszowych. Razem czy osobno?* Warszawa: Państwowe Muzeum Archeologiczne w Warszawie, 319–360.
- Ignaczak M. 2007. Osadnictwo społeczności kultury łużyckiej. W: L. Czerniak (red.), *Od paleolitu do nowożytności. Archeologiczne badania na terenie budowy obwodnicy Wyszkowa (= Gdańskie Studia Archeologiczne 1)*. Gdańsk: Wydawnictwo Uniwersytetu Gdańskiego, 91–110.
- Ignaczak M. 2008. Wzorce kulturowe lasu/lasostepu strefy pontyjskiej w niżowych zespołach kręgu łużyckiego. W: J. Bednarczyk, J. Czebreszuk, P. Makarowicz, M. Szmyt (red.), *Na pograniczu światów. Studia z pradziejów międzymorza bałtycko-pontyjskiego ofiarowane Profesorowi Aleksandrowi Koško w 60. rocznicę urodzin*. Poznań: Wydawnictwo Poznańskie, 141–165.
- Jurkiewicz B., Machajewski H. 2006. Osadnictwo kultury przeworskiej z przełomu er oraz późnego okresu rzymskiego i wczesnej fazy okresu wędrówek ludów. W: L. Czerniak, J. Gąssowski (red.), *Osada wielokulturowa w Jankowie, gmina Piątek, woj. łódzkie (= Via Archaeologica Pultuskiensis 1)*. Pułtusk: Instytut Archeologii i Antropologii wSH, 109–218.
- Kondracki J. 2014. *Geografia regionalna Polski*. Warszawa: Wydawnictwo Naukowe PWN.
- Machajewski H. 1995. Osada ludności kultury przeworskiej na stanowisku 1 w Kucowie, gm. Kleszczów, woj. piotrkowskie. *Prace i Materiały Muzeum Archeologicznego i Etnograficznego w Łodzi. Seria Archeologiczna* 37–38 (1991–1992), 65–139.
- Magowska A. 2006. Hygeia – jej symbolika i wizerunki. *Problemy Higieny i Epidemiologii* 87 (2), 101–107.
- Marchelak I., Tyszler L. 2003. *Ratownicze badania archeologiczne na stanowisku 6–7 w Kowalewicach, pow. Zgierz, woj. łódzkie (= Via Archaeologica Lodziensis 1)*. Łódź: Fundacja Badań Archeologicznych Imienia Profesora Konrada Jażdżewskiego, Muzeum Archeologiczne i Etnograficzne w Łodzi.
- Piotrowska M. 2013. *Epoka żelaza w dorzeczu środkowej Słupi*. Łódź: Wydawnictwo Nauka i Innowacje.
- Prawniczak R. 2020. *Sprawozdanie z badań archeologicznych na stanowisku Otocznia Stara, stan. 13 (AZP 39-60/26). Budowa drogi ekspresowej S7, odcinek Mława-Strzegowo*. Gniezno (niepublikowana praca w archiwum wouZ Warszawa, delegatura w Ciechanowie).

- Rogalski B. 2004. Sprawozdanie z ratowniczych badań archeologicznych na osadzie z młodszego okresu wpływów rzymskich i okresu wędrówek ludów w Kunach, pow. Turek, woj. wielkopolskie, stan. 4. W: M. Olędzki, J. Skowron (red.), *Kultura przeworska. Odkrycia – interpretacje – hipotezy 1*. Łódź: Katedra Badań Wschodu, Wydział Studiów Międzynarodowych i Politologicznych Uniwersytetu Łódzkiego, 179–230.
- Romanowski A. 2008. *Die Fundmünzen der römischen Zeit in Polen. Rechtsufrigen Masowien und Podlachien (= Collection Moneta 84)*. Wetteren: Moneta.
- Šálová M. 2015. Labsko-Germánské elementy przeworské kultuře starsi doby římské. W: L. Tysler, E. Droberjar (red.), *Barbari Superiores et Inferiores. Archeologia Barbarzyńców 2014. Procesy integracji środkowoeuropejskiego Barbaricum. Polska – Czechy – Morawy – Słowacja*. Łódź–Wieluń: Instytut Archeologii Uniwersytetu Łódzkiego, Muzeum Ziemi Wieluńskiej w Wieluniu, Stowarzyszenie Naukowe Archeologów Polskich. Oddział w Łodzi, 89–96.
- Siciński W. 2019. *Kolonia Rychłocice, stanowisko 1, województwo łódzkie. Cmentarzysko od epoki brązu po okres wędrówek ludów*. Łódź: Fundacja Badań Archeologicznych Imienia Profesora Konrada Jażdżewskiego, Muzeum Archeologiczne i Etnograficzne w Łodzi.
- Solon J., Borzyszkowski J., Bidłasik M., Richling A., Badora K., Balon J., Brzezińska-Wójcik T., Chabudziński Ł., Dobrowolski R., Grzegorzczak I., Jodłowski M., Kistowski M., Kot R., Krąż P., Lechnio J., Macias A., Majchrowska A., Malinowska E., Migoń P., Myga-Piątek U., Nita J., Papińska E., Rodzik J., Strzyż M., Terpiłowski S., Ziaja W. 2018. Physico-geographical mesoregions of Poland – verification and adjustment of boundaries on the basis of contemporary spatial data. *Geographia Polonica* 91 (2), 143–168.
- Urbanek H. 1941. *Die frühen Flachgräberfelder Ostpreussen*. Königsberg–Berlin: Ost-Europa-Verlag.
- Wielowiejski J. 1970. *Kontakty Noricum i Pannonii z ludami północnymi*. Wrocław–Warszawa–Kraków: Ossolineum.
- Wiercińska J. 1996. *Catalogue of ancient coins in the National Museum in Warsaw. Coins of the Roman Republic*. Warsaw: National Museum in Warsaw.
- Żurawska A. 2003. Dwa nieznanne cmentarzyska kultury łużyckiej z ziemi dobrzyńskiej. *Wiadomości Archeologiczne* 56, 103–110.

Summary

MAGDALENA PIOTROWSKA, ARKADIUSZ TABAKA, DANIEL ŻYCHLIŃSKI

Traces of settlements from the Early Iron Age and Roman Iron Age discovered during the archaeological survey of the Otocznia Stara site 13, Masovian Voivodeship

Otocznia Stara 13 is an archaeological site being investigated in connection with the construction of the S7 road on the Mława-Strzegowo section. During the 2020 archaeological survey an area of 29.35 ares was investigated discovering 31 features and 234 artefacts were recovered. During the excavations 9 features were recorded which, due to the presence of pottery fragments in them, were attributed to the Lusatian culture. These were pits of undetermined function and garbage pits. The Lusatian culture features are concentrated in the eastern part of the site, and their character suggests that this is probably an economic zone of the settlement. The 194 fragments of pottery of the Lusatian culture with characteristic ornaments were recorded, which makes it possible to determine the chronology of the finds to the Hallstatt period.

The remaining ceramic fragments were associated with a late Roman Iron Age of the Przeworsk culture. A single feature was discovered with 39 fragments of pottery. These came from four hand made vessels. The nature and number of artefacts and features recorded indicate that it is likely that a peripheral settlement zone of the Przeworsk culture was recorded or that settlement was episodic. A silver denarius of the Roman Republic, dated to 49 BC, was also found.

The site area was also penetrated in the Modern Period, as evidenced by the presence of several coins and metal objects found on its surface. No features from this period have been recorded.